



Göteborgs Stad

Gunnared

Tjänsteutlåtande

Utfärdat 2008-02-05
Diarienummer 0160/07

Avdelning

Jan-Åke Ryberg
Telefon 3651015
E-post: jan-ake.ryberg@gunnared.goteborg.se

Inriktningsdokument för Vision Angered - Angered i ett tillväxtperspektiv

Förslag till beslut

Stadsdelsnämnd Gunnared föreslås besluta

Att anteckna mottagandet av inriktningsdokumentet för *Vision Angered - Angered i ett tillväxtperspektiv*

Att uttala sitt stöd för det fortsatta arbetet med förverkligandet av *Vision Angered - Angered i ett tillväxtperspektiv*

Sammanfattning

Sedan 2005 bedriver SDN Gunnared och Lärjedalen ett stadsdelsutvecklingsarbete "Vision Angered" tillsammans med bl.a. BRG (Business region Göteborg), företrädare för det lokala näringslivet samt GöteborgsLokaler.

"Vision Angered-Angered i ett tillväxtperspektiv" anger mål – kvantitativa respektive kvalitativa för Angered's totala utveckling de närmaste 10-15 åren. Mål om människor, bostäder, företag, infrastruktur, mångfald, trygghet, ekologi, kretslopp, miljöer och kulturer, etc. vilka alla hör samman i en kontext kring begreppet *Vision Angered-Angered i ett tillväxtperspektiv*.

Ekonomiska konsekvenser

Ryms inom befintlig budget i SDN Gunnared och Lärjedalen.

Bilaga 1

Inriktningsdokument *Vision Angered-Angered i ett tillväxtperspektiv*

Bilaga 2

Bakgrundsinformation on Angered inkl diagram

GÖTEBORGS STAD
GUNNARED

Lars Muregård
stadsdelschef

Vision Angered – Angered i ett tillväxtperspektiv

Ett förslag om hur Angered skall utvecklas – Angered år 2020



Inriktningsdokument



Göteborgs
Stad

Ett stadsutvecklingsarbete i samverkan mellan SDN Gunnared och SDN Lärjedalen
Februari 2008

Innehåll

Vision Angered – <i>Angered i ett tillväxtperspektiv</i>	1
Innehåll	1
Bakgrund	3
Dags att forma nästa samarbetsstruktur i Angered.....	3
Vad är Vision Angered – <i>Angered i ett tillväxtperspektiv</i> ?.....	4
Varför Vision Angered – <i>Angered i ett tillväxtperspektiv</i> ?.....	4
Hur lyckas med Vision Angered – <i>Angered i ett tillväxtperspektiv</i> ?	4
Mål för Vision Angered – <i>Angered i ett tillväxtperspektiv</i>	5
Medel för Vision Angered – <i>Angered i ett tillväxtperspektiv</i>	6
Hållbar utveckling och integration	7
Partners	7
Utmaningar	7
Infrastruktur - trafik.....	8
Dialog och möte med boende och verksamma.....	8
Utbyggnadsområden i Angered.....	9
Årlig uppföljning mot målen.....	11
Utveckling och forskning	11
Varumärket Angered	12

Bakgrund

Under de två senaste decennierna har ett flertal projekt pågått i Angered. Fokus har främst legat på arbetsmarknadsfrågor och drivits av SDN Lärjedalen och Gunnared i samarbete med bland annat arbetsförmedlingen och det lokala näringslivet i Angered. Alla projekt har haft som mål och syfte att utveckla Angered.

- Arbete i Angered i samverkan mellan SDN Gunnared och SDN Lärjedalen 1990 - 1991
- Nordost 2000 i samverkan mellan presidierna inom försäkringskassan, byggnadsnämnden, trafiknämnden, SDN Gunnared och SDN Lärjedalen 1992 - 1998
- Arbete i Angered i samverkan mellan SDN Gunnared och SDN Lärjedalen 1995 - 1998
- Näringslivsgruppen i Angered i samverkan mellan företrädare för det lokala företagandet, SDN Gunnared och SDN Lärjedalen 1999 - 2004
- Vision Angered i samverkan mellan företrädare för det lokala företagandet, BRG (Business Region Göteborg), Göteborgslokaler, SDN Gunnared och SDN Lärjedalen från 2005

Dags att forma nästa samarbetsstruktur i Angered

Visionen och samarbetet mellan parterna – främst SDN Lärjedalen och Gunnared samt Business Region Göteborg kvarstår. De politiska partierna är de främsta bärarna av Vision Angered. En del mål är uppnådda, andra kvarstår.

Nu formas och utvecklas tankarna och ambitionerna i ”Vision Angered – *Angered i ett tillväxtperspektiv*”, - en naturlig del av ”Tillväxt i Göteborgsregionen”.

Vad är Vision Angered – Angered i ett tillväxtperspektiv?

Det handlar om att ange mål – kvantitativa respektive kvalitativa för Angereds totala utveckling de närmaste 10 åren. Vi pratar då om människor, bostäder, företag, infrastruktur, mångfald, trygghet, ekologi, kretslopp, miljöer och kulturer, etc. vilka alla hör samman i en kontext kring begreppet ”Vision Angered – Angered i ett tillväxtperspektiv”.

Varför Vision Angered – Angered i ett tillväxtperspektiv?

Med avstamp i historien om Angereds tillblivelse, upp- och nedgångar, med- och motgångar är det nu dags att ta tillvara den investering i infrastruktur och mark som ligger som en bara delvis använd resurs i Göteborg. De flesta förutsättningar finns i Angered - nu skall de bara slipas till och stimuleras.

Docent Jan Jörnmark skriver bland annat följande om Angereds globalisering:

”Dagens Angered är resultatet av en process som startade i början av 1960-talet. I ett Sverige som dominerades av stark industriell expansion och mycket stora trögheter på bostadsmarknaden rådde en massiv bostadsbrist.

I Göteborg bestämde man sig för att ta ett samlat grepp om situationen. Genom massiva markköp i Angered-Bergum skulle byggandet av enorm framtidsstad genomföras.

Det uppsving som startade från och med 1997/98 kan ses i ljuset av förändringar som främst berör boendets förvaltning och strukturella förändringar, men också utifrån det allmänna ekonomiska uppsving som startade i Göteborgsregionen vid denna tid. Idag gäller det att på alla sätt behålla och förstärka denna utveckling. I Göteborgs förra tillväxtuppsving på 1960-talet sågs Angereds roll som central, och vi står idag inför en liknande möjlighet. Samtidigt är det här som Göteborgs tillväxtmöjligheter avgörs, eftersom Angered både har både en ung befolkning och betydande markreserver.”

Hur lyckas med Vision Angered – Angered i ett tillväxtperspektiv?

- Alla måste ha samma gemensamma mål och strategier.
- Arbetet med att förverkliga Vision Angered i ett tillväxtperspektiv måste ske i samverkan. Alla berörda, inte bara i Angered utan även i staden, måste sträva tillsammans mot de gemensamma målen. (Se Vision Angered! Där har detta arbetssätt lyckats.)
- Alla måste ha ett gemensamt tidsperspektiv. Det tar tid att förverkliga mål och det fordras ett långsiktigt arbete – tillsammans.
- Det måste finnas idé-/visionsbärare i 15 år.

Mål för Vision Angered – *Angered i ett tillväxtperspektiv*

Övergripande mål

Angered ska vara en integrerad del av Göteborg som bär sin del av samhällsutvecklingen och ekonomin. En grundläggande förutsättning för att förverkliga detta mål är att infrastrukturen byggs ut i och i anslutning till Angeredsområdet.

Mål

- **70 000 invånare i Angered år 2020 (f n 45 000)**
- **7 000 nya bostäder i bostadsrätt och egnahem år 2020**
- **5000 nya arbetsplatser i Angeredsområdet år 2020**
- **En förvärvsfrekvens som motsvarar Göteborgssnittet**
- **Stadsdelar där barnen lämnar skolan med uppnådda kunskapsmål lika med Göteborgssnittet**
- **Trygga stadsdelar – tryggast i Göteborg**
- **Stadsdelar fyllda med ansvarstagande i form av delaktighet och föreningsliv större än Göteborgssnittet**
- **Folkhälsa enligt Göteborgssnittet**

Medel för Vision Angered – Angered i ett tillväxtperspektiv

Angered/nordöstra Göteborg hämmas i dag utvecklingsmässigt av att de två största korsande infrastrukturella vägarna, leden mellan Gårdstensbron till Partille samt Gråbovägen, är otillräckliga för att kunna ta tillvara alla Angereds resurser. De är också otillräckliga för att kunna skapa det hållbara samhälle som målen i Vision Angered i ett tillväxtperspektiv står för.

En snar utbyggnad av infrastruktur enligt ovan ger förutsättningar för att kunna skapa en utbyggnad av attraktiva områden för industri och handel och utbyggnad av attraktiva områden för boende samt attraktiva service och mötesplatser i dessa utbyggnadsområden.

Om föreslagen infrastrukturell utbyggnad inte sker är det stor risk att Angered kommer att kvarstå som en del av Göteborg som inte bär sin del av tillväxten.

Vision Angered i ett tillväxtperspektiv sätter även upp kvalitativa mål. En förutsättning för att bli attraktiv som plats att arbeta, leva och bo är att det även erbjuds en god kommunal kvalitet i all service. Det skall även finnas möjlighet till aktivt boende, bostadsnära torg och mötesplatser, goda kommunala anläggningar och skolor m.m. Detta är en utmaning som ställer stora krav på stadsdelarnas organisationer.

Hållbar utveckling och integration

De mål som nu sätts upp för Vision Angered i ett tillväxtperspektiv ska anpassas till en hållbar utveckling, ekonomiskt, socialt och ekologiskt. I ett framtida arbete för en hållbar ekonomisk tillväxt, med skapande av ny nödvändig infrastruktur, etablering av nya verksamheter och byggande av nya bostäder, skall de sociala och ekologiska aspekterna få samma vikt. Skolor där eleverna uppnår kunskapsmålen, stadsdelar som känns trygga, stadsdelar där folkhälsan förbättras kraftigt och där människor vill vara delaktiga i samhället kan bidra till att utvecklingen i Angered blir socialt hållbar. För att uppnå en ekologiskt hållbar utveckling krävs att alla parter, företag, verksamheter och boende m.fl., tar ett gemensamt ansvar för att miljömässig hänsyn tas i alla insatser. Det handlar exempelvis om en utbyggd kollektivtrafik och att framtida exploateringar strävar mot ekologiskt byggande med klimatanpassade energilösningar samt att man värnar om att bibehålla de väsentliga grönstråken.

Angeredsbor vill göra samma boendekarriär som andra göteborgare. Genom att skapa attraktiva hållbara boende och verksamhetsmiljöer så kan alla välja att bosätta sig eller etablera företag/arbota i ett område där de tror på helheten. Denna helhet skall etableras i Angered bland annat genom Vision Angered i ett tillväxtperspektiv!

Vision Angereds tillväxtperspektiv på integration är att Angered skall vara ett genomsnitt av Göteborg.

Partners

Två stadsdelar klarar inte själva att genomföra Vision Angered i ett tillväxtperspektiv. De kan vara "motorer" men saknar mandat i många för Angereds utveckling strategiska frågor. Ett antal partners måste till. Dessutom måste arbetet med Vision Angered i ett tillväxtperspektiv bedrivas med så hög kvalitet att kommunledningen kan ge sitt nödvändiga stöd.

Partners som förutom SDN Gunnared och Lärjedalen samt Business Region Göteborg förväntas delta är: Trafiknämnden, Byggnadsnämnden, Fastighetsnämnden, Förvaltnings AB Framtiden, Byggmästarföreningen i Göteborg, Länsarbetsnämnden, HSN 12, näringslivet i Angered, föreningar och privata förvaltare.

Ett första steg är att snarast bjuda in till samarbetsforum för att hantera Vision Angered i ett tillväxtperspektiv.

Utmaningar

Stadsdelarnas egna organisationer skall i samverkan med alla partners orka bära visionen för Vision Angered i ett tillväxtperspektiv och genomföra målen.

För att kunna genomföra Vision Angered i ett tillväxtperspektiv så behövs en dialog med berörda parter om stadens infrastrukturprioriteringar samt översiktsplaneringens prioriteringar vad gäller områden för bostadsexploatering och företagsetablering.

Infrastruktur - trafik

Angered tillhör göteborgsregionens inre del och har goda förutsättningar för såväl nyetableringar av företag som utvecklingsmöjligheter för de befintliga. Detta förutsätter dock att målmedvetna investeringar görs i infrastrukturen. Förbindelsen mellan Angeredsbbron och E20, genom Norrleden, måste påskyndas för att Angered ska bli attraktivt för nyetableringar. Gråbovägen, som har en stor betydelse för såväl kollektiv- som biltrafik, måste förstärkas för att utbyggnadspotentialen på ca 1100 bostäder kan möjliggöras. Dessa åtgärder är viktiga för att bemöta nuvarande trafiksituation i Angered och helt avgörande för att möjliggöra den kommande utvecklingen.

Göteborgs nordöstra stadsdelar har en bristfällig koppling till det övergripande nätet av trafikleder.

En ny diskussion om vägförbindelserna mellan Angered och Bergsjön-Partille bör göras för att möjliggöra en optimal infrastrukturlösning.

I översiktsplanen ÖPXX nämns Angered Centrum som en av fem knutpunkter för kollektivtrafik. I det fortsatta arbetet med utvecklingen av Angered är det viktigt att förutsättningar skapas för utökad buss- och spårvagnstrafik. I utredningen K2020 pekas på utvecklingsmöjligheter för kollektivtrafiken i Angered-Bergum.

Dialog och möte med boende och verksamma

Stadsdelarna behöver också snarast börja föra en dialog med de boende i Angered om hur de skall kunna nå målen i Vision Angered i ett tillväxtperspektiv. Dessa mål är viktiga att processa under förändringsarbetets gång. Bra exempel på dialog är arbetet kring Hammarkulletorget och Angered Centrum.

Framtidsverkstad 6-7 mars 2007

Hur skapar vi
"Torget i Hammarkullen –
dit hela världen söker sig!"

eller

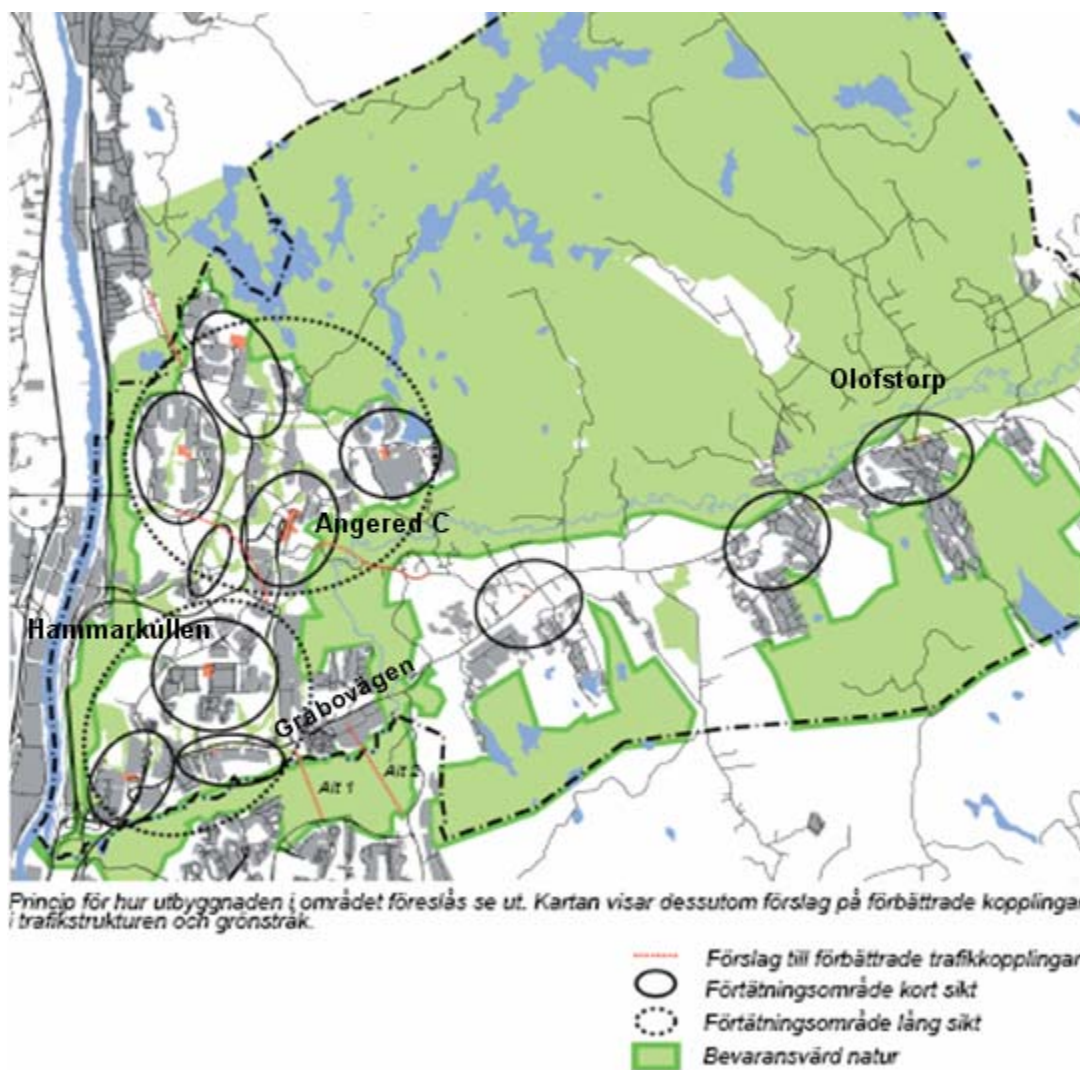
*Vi tror, vi tror
på vårt torg!*



Utbyggnadsområden i Angered

Tidsperspektivet för Vision Angered i ett tillväxtperspektiv är från i dag till år 2020. En skiss om hur målen kvantitativt skulle kunna nås är enligt följande tre etapper:

Etapp 1 – förtätning i befintliga områden samt enligt gällande ÖP 2008-2012

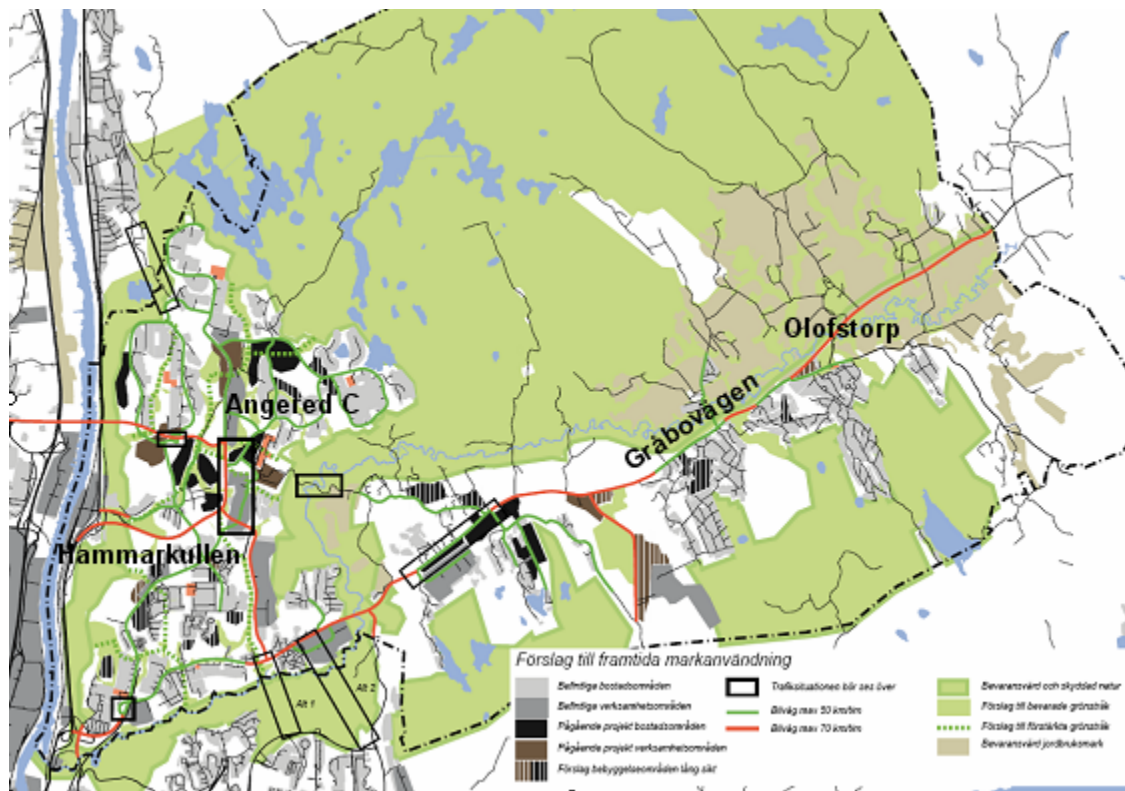


**Etapp 2 – Vägar byggs ut och områden i främst Bergum Olofstorp byggs
2010-2016**



Länk mellan Storåsvägen-Gråbovägen-Bersjön mot E20

Etapp 3 – Nya områden exploateras i främst Olofstorp 2015-2020



Årlig uppföljning mot målen

En årlig rapport ställs samman och skickas till kommunledning.

Utveckling och forskning

Det är av största intresse att processen att göra Angered till ett tillväxtområde följs och utvärderas av Göteborgs Universitet. Det pågår forskning över hela Europa om hur så kallade miljonprogramsområden skall utvecklas och bli attraktiva. Vision Angered i ett tillväxtperspektiv har för avsikt att bjuda in forskare att följa resan till hur Angeredens båda stadsdelar blir genomsnittsstadsdelar i Göteborg.

En statlig myndighet som kan ha stort intresse av att följa Vision Angered i ett tillväxtperspektiv är Boverket.

Kontakter är etablerade med Chalmers och Handelshögskolan. Förslaget är att två doktorander – sociologi respektive ekonomi – följer arbetet.

Varumärket Angered

Vision Angered har blivit ett varumärke för det samordnade arbetet med att marknadsföra Angered's utveckling. Ambitionen är nu att framöver använda begreppet "Vision Angered - Angered i ett tillväxtperspektiv" som övergripande varumärke för Angered's fortsatta utveckling. För att beskriva det fortsatta arbetet med kommunikation och marknadsföring utformas en särskild kommunikations- och marknadsföringsplan.

Vision Angered – Angered i ett tillväxtperspektiv

BILAGA: Bakgrundsinformation om Angered inkl diagram



Göteborgs
Stad

Ett stadsutvecklingsarbete i samverkan mellan SDN Gunnared och SDN Lärjedalen
Februari 2008

Innehåll

Vision Angered – Angered i ett tillväxtperspektiv.....	1
BILAGA: Bakgrundsinformation om Angered inkl diagram	1
Innehåll.....	2
Begreppsförklaring.....	3
Socioekonomiska förhållanden i Angered	3
Vision för Angered's utveckling	3
Idé för Angered's utveckling.....	3
Citat Jan Jörnmark.....	4
Infrastruktur - trafik.....	5
Diagram.....	7
Ohälsotal.....	7
Förvärvsarbetande 25-64 år.....	7
Andel med eftergymnasial utbildning	8
Upplevd trygghet.....	8
Medelinkomst i tusen kronor.....	9
Stöld, inbrott, skadegörelse, misshandel samt olaga hot.....	9

Bakgrundsinformation om Angered

Begreppsförklaring

Med Angered i denna skrift menas SDN Gunnareds och SDN Lärjedalens sammanlagda geografiska område.

Socioekonomiska förhållanden i Angered

Angered är idag ett område där befolkningen stadigt ökar. Från att vara ett område med problematik runt utflyttning och befolkningsminskning har utvecklingen vänt och sedan 98/99 ökar befolkningen stadigt. Andelen av befolkningen i arbetsförålder ligger nu tydligt över snittet i Göteborg.

Stadsdelsnämnderna Gunnared och Lärjedalen har i förhållande till Göteborg en ung befolkning med få pensionärer. Det betyder att en stor del av den framtida arbetskraften i Göteborgsregionen behöver komma ifrån Angeredsområdet.

” I Hjällbo har befolkningen ökat med nästan 50 % sedan 1997, samtidigt som förvärvsfrekvensen stigit från 29 till 43 %. Socialbidragsnivån har samtidigt fallit från knappt 51 till 44 %. Befolkningstalen har nu passerat de gamla rekordsiffrorna från 1970 med råge. I Gårdsten, som varit mer omtalat, ser inte siffrorna fullt så bra ut, men de är ändå starka. Befolkningen har ökat med knappt 30 %, samtidigt som förvärvsfrekvensen stigit från 38 till 49 %.

Socialbidragsberoendet har reducerats från 39 till 33 procent. Eftersom befolkningsökningen i de båda områdena varit så stark betyder detta att antalet människor med arbete växt kraftigt här. Författaren till denna rapport, som sedan länge är en van besökare i Angered, tycker att förändringen faktiskt syns för blotta ögat i de båda områdena, framförallt därför att mycket mer människor numera rör sig i områdena. Å andra sidan syns fortfarande de stora problem som kvarstår också tydligt.” (Källa: Jan Jörnmark - Angered i globaliseringen)

Vision för Angereds utveckling

Antagen av SDN Gunnared och SDN Lärjedalen 2005

Angered – ett område i ständig utveckling - skall med sin unika mångfald och goda förutsättningar i form av natur, infrastruktur och mänskliga resurser, vara en attraktiv del av Göteborgsregionen där de boende och verksamhetsidkare inom olika branscher känner stolthet över sin dagliga miljö och där människor har goda förutsättningar att utvecklas utifrån sina behov.

Idé för Angereds utveckling

Angered skall utvecklas till att utgöra en attraktiv och långsiktigt hållbar del av Göteborgsregionen där de boende och verksamhetsidkare inom olika branscher känner stolthet och framtidstro.

Angereds centrum skall vara en central mötesplats med hög tillgänglighet för boende, besökande och verksamma. En plats där handel och annan besöksintensiv verksamhet har samlats.

De bostadsnära torgen skall erbjuda komplement genom ett utbud som underlättar vardagen för de boende och arbetande i stadsdelen.

Citat Jan Jörnmark

”Dagens Angered är resultatet av en process som startade i början av 1960-talet. I ett Sverige som dominerades av stark industriell expansion och mycket stora trögheter på bostadsmarknaden rådde en massiv bostadsbrist.

I Göteborg bestämde man sig för att ta ett samlat grepp om situationen. Genom massiva markköp i Angered-Bergum skulle byggandet av enorm framtidsstad genomföras. Folkmängden skulle toppa vid nästan 200 000 invånare framemot år 2000. Ungefär 20 % av regionens invånare förväntades bo i området.

Byggandet startades 1966, men prognoserna gick relativt snart fel. I områden som Hjällbo nåddes den maximala befolkningssiffran redan 1970, och därefter bar egentligen alla siffror nedåt. I de nordöstra bostadsområdena föll befolkningen med 20-30%, när Göteborgsregionen spreds ut och den starka expansionen hamnade i sydväst istället för Nordost.

Medan Kungsbacka, Härryda och Mölndal växte stagnerade hela den tänkta framtidsstaden. Befolkningen planade ut vid 40 000 invånare, och den sociala strukturen var starkt problematisk. Angered stigmatiserades, och förvärvsfrekvensen föll i stort sett kontinuerligt under 1970-, 80- och det tidiga 90-talet. Områdets andel av regionens totalbefolkning stagnerade vid cirka 4-5%.

Problemen kulminerade under den första halvan av 1990-talet. I samband med den stora vågen av flyktinginvandring skedde en i många fall okontrollerad inflyttning till nordöstra Göteborg. Inte minst betydde de problem som nu uppstod att det blev nödvändigt att omorganisera de kommunala bostadsbolagen.

Det uppsving som startade från och med 1997/98 kan ses i ljuset av förändringar som främst berör boendets förvaltning och strukturella förändringar, men också utifrån det allmänna ekonomiska uppsving som startade i Göteborgsregionen vid denna tid. Uppsvinget hade med verkstadsindustrins starka utveckling att göra, men hängde också samman med stora satsningar i detaljhandeln och den snabbväxande turistbranschen. IT-sektorn började växa, och innerstaden/Älvstrandens attraktivitet förstärktes. Jämfört med tidigare perioder har det skapats ungefär dubbelt så många nya arbeten per år i regionen per år.

Angered kunde knappast undgå att påverkas av den nya expansionen. Skillnaden mot tidigare har främst varit att den ökade sysselsättningen inte lett till utflyttning från området. Förvärvsfrekvensen har ökat påtagligt i i stort sett samtliga delområden i SDN Gunnared/Lärjedalen, samtidigt som socialbidragsberoendet fallit kraftigt. Medelinkomsterna har stigit, och framförallt har gruppen invånare med mer än 360 tusen i årsinkomst ökat mycket kraftigt.

Angered har, egentligen för första gången, fått en stark medelklass som också stannat i området. Det är knappast en slump att denna socioekonomiska förändring skett samtidigt som den bebyggda omgivningen på flera håll i området genomgått betydande förändringar.

I Hjällbo och Gårdsten, som båda uppvisar oproportionellt förbättrade siffror med avseende på förvärvsfrekvens och socialbidragsnivå, genomfördes stora statliga satsningar samtidigt som ägarförhållandena till bostadsbeståndet förändrades. I samband med detta har omfattande renoveringar och miljöförbättringar skett. Siffrorna antyder att strategin varit framgångsrik.

På andra håll i Angered har en relativt omfattande nyproduktion av villor skett. Nybyggnationen ansluter egentligen till ett gammalt expansionsmönster i området. Angered-Bergum var på väg att bli en villaförort till Göteborg före 1965, när alla utvecklingslinjer plötsligt bröts. Den expansion av villabyggandet som sedan skedde hamnade, som redan nämnts, i Kungsbacka/Härryda, vilket gav längre pendlingsavstånd och med detta negativa miljöeffekter.

Dagens utveckling av villaproduktionen har därför flera positiva effekter. Angered är Göteborgs naturliga expansionsområde, om den tillväxt som alla bedömer som önskvärd skall få minsta möjliga negativa miljöeffekter. Dessutom stabiliseras de båda SDN:n socioekonomiskt när boendekarriärer blir möjliga och den socialt rörliga befolkningen kan stanna i området. Köpkraften stärks vilket ökar intresset för handelsinvesteringar, vilket ytterligare ökar sysselsättningen.

Idag gäller det att på alla sätt behålla och förstärka denna utveckling. I Göteborgs förra tillväxtuppsving på 1960-talet sågs Angered roll som central, och vi står idag inför en liknande möjlighet. Samtidigt är det här som Göteborgs tillväxtpotentialer avgörs, eftersom Angered både har både en ung befolkning och betydande markreserver.”

Infrastruktur - trafik

Göteborgs nordöstra stadsdelar har en bristfällig koppling till det övergripande trafikledsnätet.

Förutom riksväg 45 utgör Gråbovägen, Angereds Storåsväg-Korpvägen-Rävebergsvägen-Gårdstensliden till Angeredsbron en väsentlig del av vägnätet i nordost. Detta behöver avsevärt förbättras. Översiktsplanen (ÖP XX) redovisar möjliga kopplingar mot Bergsjön och E 20. Det är viktigt att hävda dessa huvudstråk i kommande detaljplanering för bostäder och arbetsplatser. De nordöstra stadsdelarna tillhör göteborgsregionens inre del och har goda förutsättningar att kunna utgöra ett attraktivt lokaliseringalternativ för nya företag och kunna erbjuda utvecklingsmöjligheter för befintliga företag. Detta förutsätter emellertid bland annat att målmedvetna investeringar görs i lättorienterade och kapacitetsstarka anslutningar till det övergripande trafikledsnätet

Angered centrum expanderar och kommer att stärka sin roll som knutpunkt i nordost. Den störste fastighetsägaren i centrum genomför betydande investeringar för att öka handelsytan och som mål kunna erbjuda ett utbud om ca 100 butiker. Beslut har fattats om lokalisering av närsjukhus och bad/ishall. Detta kommer att påtagligt höja centrumets attraktivitet i såväl närområde som omland. Närsjukhuset kommer i framtiden sannolikt att ha ett omland som omfattar såväl nordost som delar av västra Hisingen. Detta kräver i sin tur en vässad infrastruktur vad gäller både bil- och kollektivtrafik varför det är väsentligt att översiktsplanen hävdar tillräckliga reservat för ändamålet.

Vägavsnittet från Angeredsbron till Gråbovägen bör i en första etapp ges en annan linjestreckning från Gårdstensliden och vid nordöstra delen av Storås industriområde för att möjliggöra en ändamålsenlig expansion av Angered centrum och poängtera vägens överordnade karaktär i relation till det angränsande gatunätet.

Gråbovägen (väg 190) har en mycket stor betydelse för såväl kollektiv- som biltrafikförsörjning av Angered-Bergums östra delar liksom för öster därom belägna samhällen. Göteborgs kommun satsar stort på en serviceutbyggnad i Bergum-Gunnilse som gör det attraktivt att bosätta sig i området. Stadsdelsnämnderna i Angered arbetar tillsammans med näringslivet och Business Region Göteborg för att öka antalet företag och arbetsplatser i området. Bergum-Gunnilse bedöms med nu gällande planeringsutgångspunkter ha en utbyggnadspotential på ca 1100 bostäder.

Den i investeringsplanen för länsvägar upptagna ombyggnadsetappen av Gråbovägen (2010-2012), som idag står för det mest belastade vägavsnittet, måste som förvaltningen ser det genomföras till senast 2011 då Västra Götalandsregionen tar i bruk en ny anläggning för rättspsykiatriska vårdkedjan i Rågården.

Detta är en arbetsplats för 260 anställda och 96 vårdplatser. Denna etablering kommer att ställa krav på service och bostäder i närområdet liksom god tillgänglighet till kollektivtrafik och sannolikt på sikt utgöra ett incitament för kompletterande verksamheter i närområdet.

Från lokala företagareföreningar tas ofta framkomlighetsproblemet upp i etableringsdiskussioner. Boende och föreningar i lokalsamhällena utmed Gråbovägen såsom i Olofstorp, Björsared, Knipared, Angered kyrkby och Gunnilse är djupt oroade över den dåliga trafiksäkerheten, särskilt för barn och ungdomar i anslutning till befintliga busshållplatser utmed Gråbovägen. Väg 190 är olycksbelastad över genomsnittet för denna typ av väg.

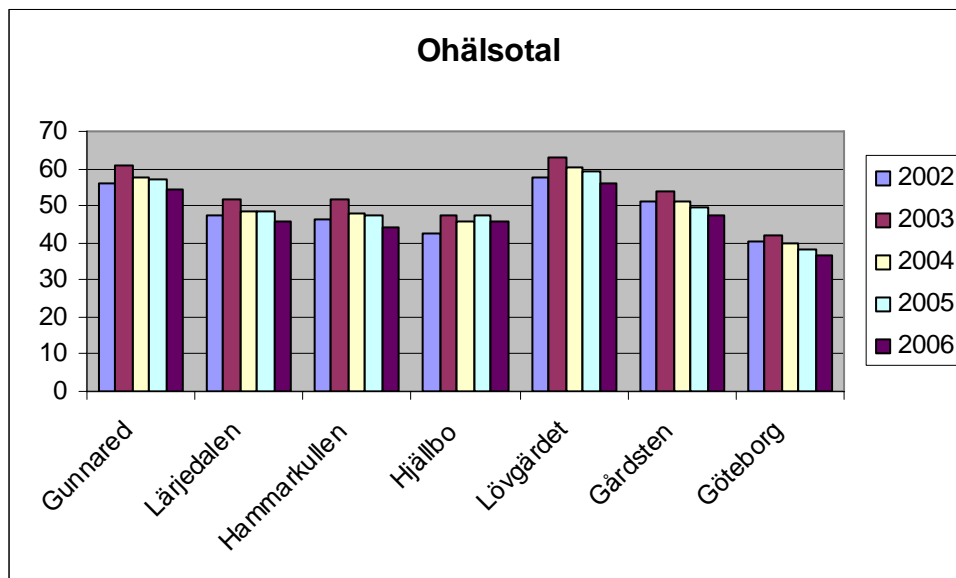
Trafiken har ökat avsevärt på Gråbovägen och motsvarar för närvarande ca 19 000 fordon

per dygn. Vägens kapacitet har sedan länge överskridits med betydande köproblem i rusningstrafik som följd. Dessa problem är särskilt markanta i korsningarna Gråbovägen – Storåsvägen, Gråbovägen- Långavallsgatan samt Gråbovägen- Bergsjövägen.

I nuvarande investeringsplan för länsvägar har enbart Gråbovägen etapp 1, från korsningen Angered's Storåsväg - Gråbovägen till och med Linnarhult föreslagits färdigställas till 2011. Det är väsentligt att etapp 2 fram till korsningen Bergsjövägen kommer i snabb takt därefter. Det är vidare angeläget att snarast av trafiksäkerhetsskäl bygga en rondell i korsningen Gråbovägen – Lerumsvägen, liksom fortsatta förbättringsåtgärder för kollektivtrafiken speciellt avseende befintliga hållplatser i avvaktan på en förändrad framtida linjesträckning.

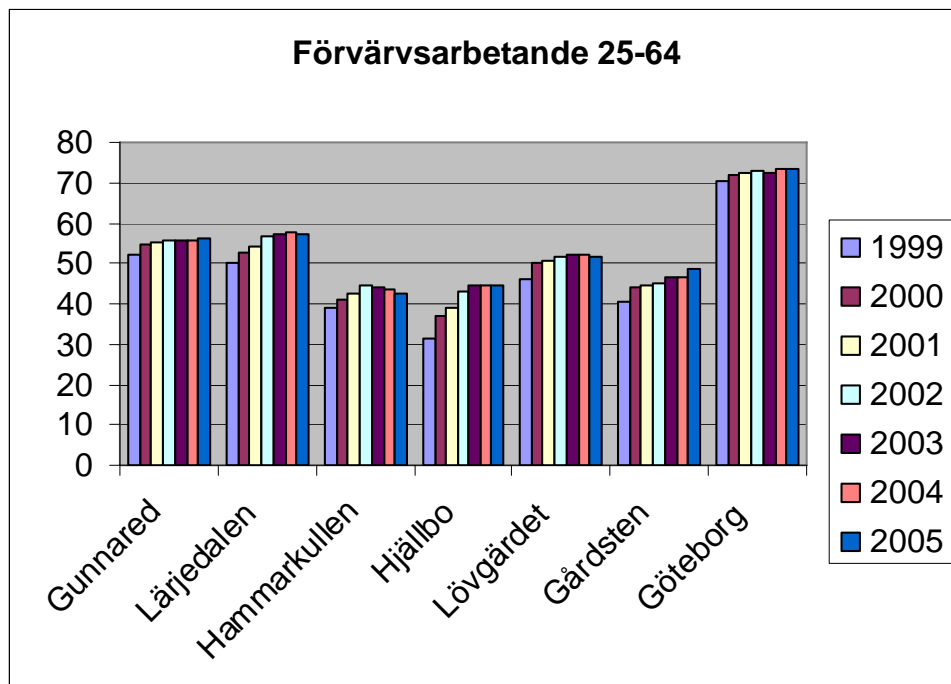
Diagram

Ohälsotal



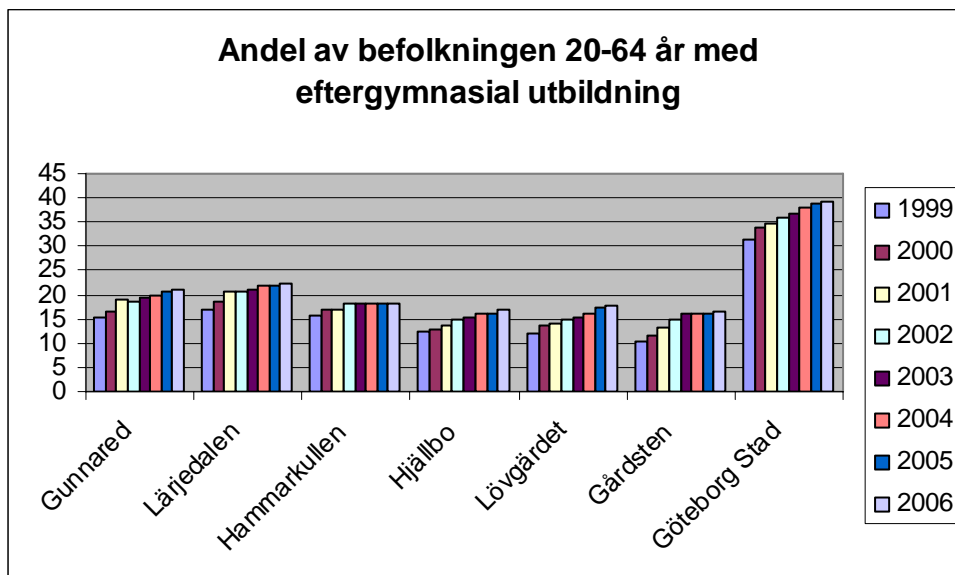
Ohälsotal antal dagar/år (Källa: Göteborgs stadskansli)

Förvärvsarbetande 25-64 år



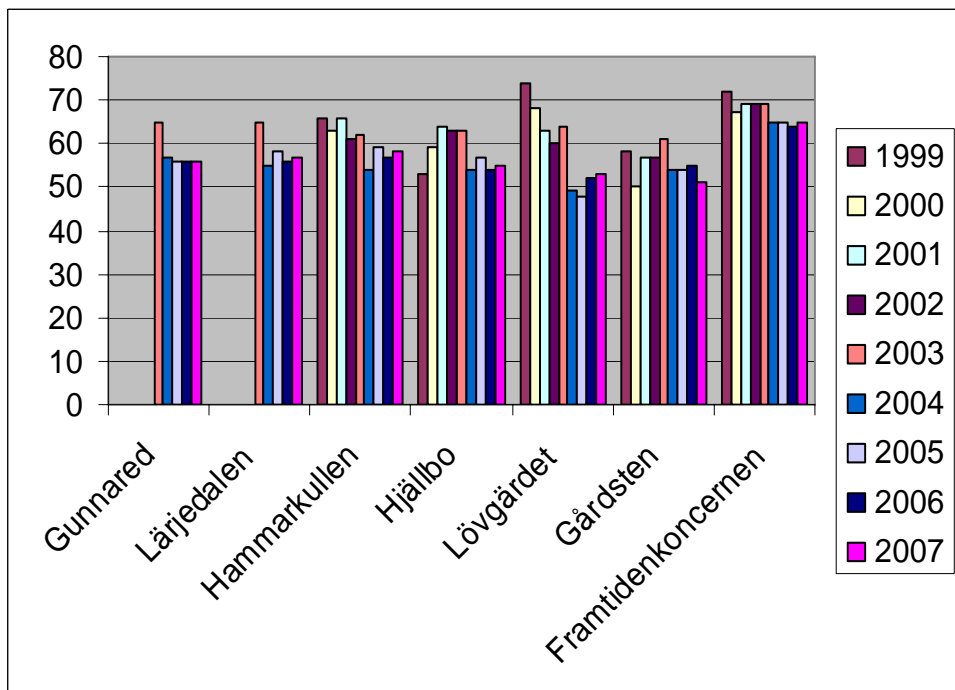
Förvärvsarbetande i % (Källa: Göteborgs stadskansli)

Andel med eftergymnasial utbildning



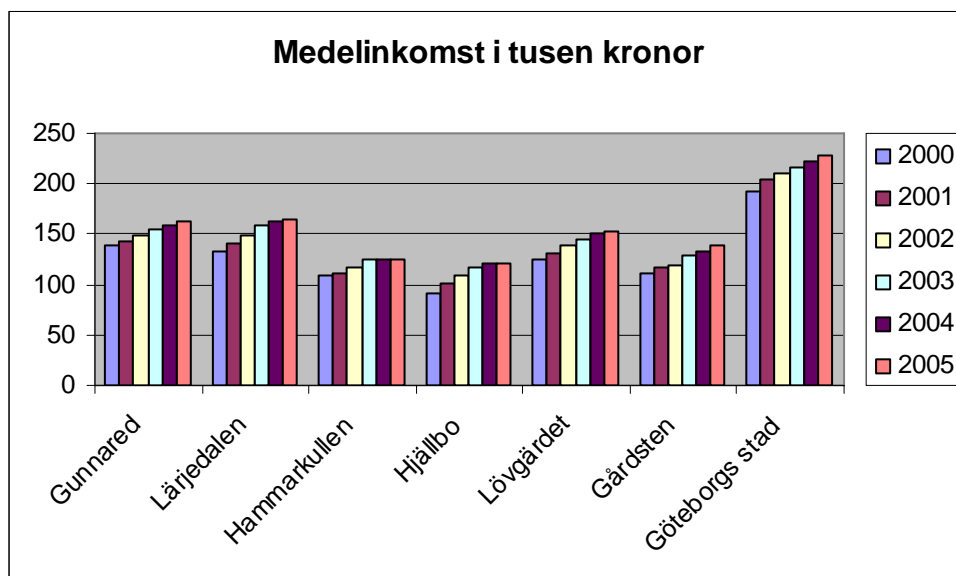
Eftergymnasial utbildning i % (Källa: Göteborgs stadskansli)

Upplevd trygghet



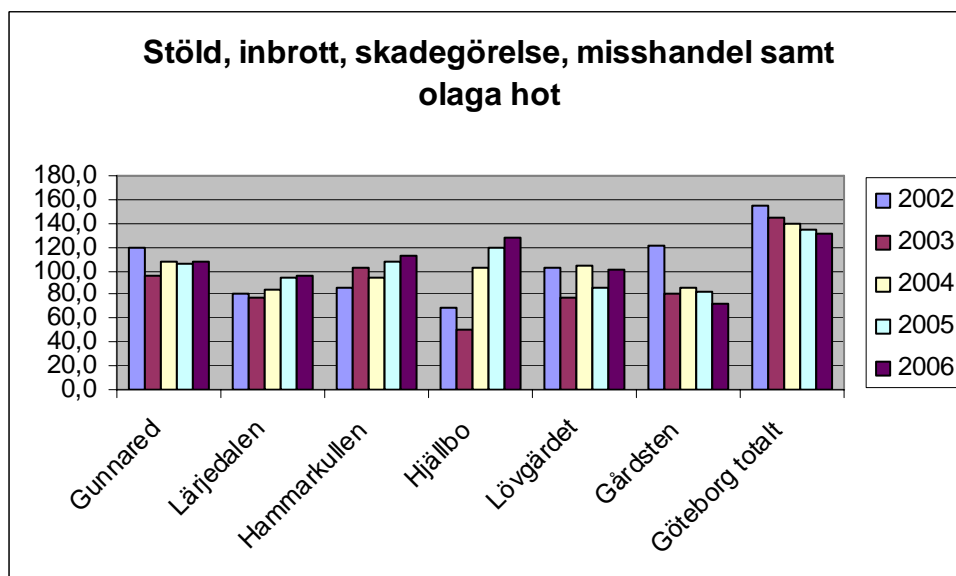
Nöjd boendeindex(NBI) (Källa: AB Framtiden)

Medelinkomst i tusen kronor



Medelinkomst i tusen kronor (Källa: Göteborgs stadskansli)

Stöld, inbrott, skadegörelse, misshandel samt olaga hot



Brottslighet per tusen invånare (Källa: Göteborgs stadskansli)