

Kulturmiljöunderlag för detaljplaner för Västlänken

## Fördjupad kulturmiljöbeskrivning för Korsvägen med omgivning

2014



Reviderad 2014-09-18

Göteborg 2013

Beställare: Göteborgs stadsbyggnadskontor

Projektledare: Victoria Ask, Antiquum AB

Projektgrupp: Johanna Roos, Antiquum AB  
Kolbjörn Wærn, Wærn Landskap AB  
Magnus Englund, Gajd Arkitekter AB

Foto: Antiquum AB

Layout: Antiquum AB

Revidering: Anna Reuter Metelius, Tyréns AB  
Carina Bramstång Plura, RAÄ UV Väst



**TYRÉNS**

WÆRN  
LANDSKAP

GAJD<sup>®</sup>arkitekter



Göteborgs Stad  
Stadsbyggnadskontoret

## Förord

### Uppdraget

Västlänken är en del av de satsningar som görs inom Västsvenska paketet. Satsningarna omfattar vägar och järnvägar för tåg, bussar, spårvagnar, cyklar och bilar och ska bidra till att Västsverige utvecklas på ett bra och hållbart sätt. Korridoren som Västlänken ryms inom berör ett flertal kulturhistoriska värden. Bland dessa finns riksintresse för kulturmiljövård, fornlämningar, byggnadsminnen och områden utpekade i det kommunala bevarandeprogrammet.

Antiquum AB har, i samarbete med WÆRN Landskap AB och Gajd arkitekter AB, fått i uppdrag av Göteborgs Stadsbyggnadskontor att utforma Kulturmiljöunderlag för detalplaner för Västlänken, tåg tunnel under Göteborg. Uppdraget har bland annat bestått i att ta fram kulturmiljöutredningar för detalplaner. I maj 2014 fick Tyréns AB i uppdrag av Stadsbyggnadskontoret att genomföra en granskning, revidering och uppdatering av materialet.

### Utredningsområde

Utredningsområdet Korsvägen med omgivning har avgränsas så att kringliggande bebyggelse behandlas som fonder mot platsen. Gränsen mot Götaplatsen är dragen så att betoningen ligger på själva platsen. Avgränsning mot öster sker längs med motorvägen så att delar av Kanolds fd Chockladfabrik samt delar av Liseberg ingår. Då Lorensbergs villastad inte påverkas direkt har avgränsningen gjorts så att endast radhuslängans fond mot parken ingår.

Vid Korsvägen möts tre stadsdelar – Johanneberg, Heden och Lorensberg. Stora delar av utredningsområdet ligger inom riksintresse för kulturmiljövården och här finns dessutom flera enskilda byggnader av högt kulturhistoriskt värde.

### Arbetsgrupp

Ansvarig konsult har varit Antiquum genom bebyggelseantikvarierna Victoria Ask och Johanna Roos. Landskapsarkitekt Kolbjörn Wærn har ansvarat för beskrivningar av parker och grönområden. GAJD arkitekter har bidragit med arkitektonisk sakkunskap.

### Revidering

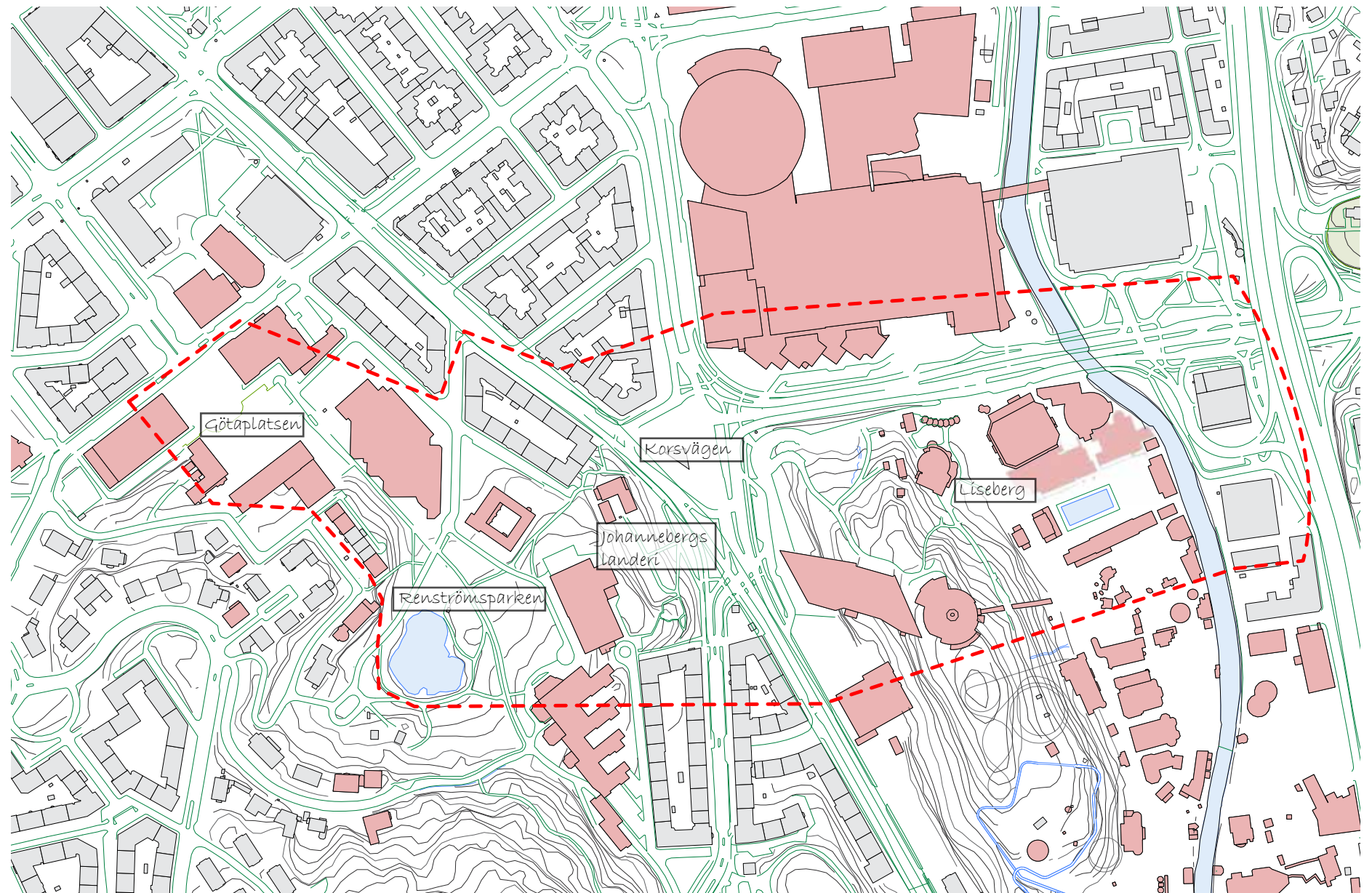
Tyréns har genom bebyggelseantikvarie Anna Reuter Metelius granskat, reviderat och uppdaterat rapporten under september 2014.

### Läsanvisning

Rapporten är utformad med utgångspunkt från en principmodell framtagen av Stadsbyggnadskontoret som innebär att analysen utgår från huvudsakligen fyra kategorier:

- Historik och kulturhistoriskt berättarinnehåll,
- karaktärsdrag,
- upplevelse och rumsliga samband samt,
- arkitektur och material.

Rapporten är uppdelad i tre delar där del 1 fungerar som introduktion till



#### Utredningsområdet Korsvägen med omgivning

Korsvägen, avgränsas så att kringliggande bebyggelse behandlas som fonder mot platsen. Gränsen mot Götaplatsen är dragen så att betoningen ligger på själva platsen. Avgränsning mot öster längs med motorvägen så att delar av Kanolds fd Chockladfabrik samt delar av Liseberg ingår. Då Lorensbergs villastad inte påverkas direkt har avgränsningen gjorts så att endast radhuslängans fond mot parken ingår.

området. Här finns en kort historisk översikt till hela området, redogörelse för befintligt skydd samt en sammanfattning av rapporten med kulturmiljöns värdebärare.

Därefter följer en fördjupad kulturmiljöbeskrivning gällande de åtta delområdena. För varje delområde beskrivs först delområdets historik följt av en analys av dess kulturhistoriska värden och berättarinnehåll. Därefter följer rubriken "Karaktärsdrag" där delområdets karaktär beskrivs och exemplifieras genom snedbilder och fotografier. Detta följs av en analys av upplevelsen

av platsen - vad som händer i rummet, vilket även det konkretiseras och exemplifieras genom illustrationer. För bebyggelsen i delområdet ingår även en analys av dess arkitektur och materialsammansättning.

I del 2 finns också en sammanfattning av särskilda beskrivningar av Stadsbyggnadskontoret utvalda byggnader. När det gäller aktuellt område finns det en separat rapport för Johannebergs landeri. I föreliggande rapport finns en sammanfattning av denna rapport.

Vad gäller redovisning av fornlämningar har utdrag gjorts ur Trafikverket Västlänken PM F 8 – 001 Förutsättningar – Kulturmiljö arkeologi, PM K8-001a 2012-12-12 med tillstånd från Trafikverket, Mira Andersson-Ovuka

## Innehållsförteckning

### Förord

### Inledning

Historien och dess avtryck idag	5
Centrala kulturmiljövärden	6
Historisk översikt	7
Befintligt skydd	11

### Fördjupad kulturmiljöbeskrivning

Kulturhistoriskt berättarinnehåll	14
Karaktärsdrag, arkitektur och material	15
Karaktär, upplevelse och rumsliga samband	16
Delområden	17
Korsvägen	18
Johannebergs landeri	21
Stenstaden	23
Liljenbergs 1920-talsplan	25
Evenemangstråket	27
Liseberg	28
Kanolds fabriker	30
Renströmsparken	31
Götaplatsen	33

### Reflektioner inför framtiden

Bevarande av centrala kulturmiljövärden	36
Bevarande av stadsbildsmässiga kvaliteter	36

### Käll- och litteraturförteckning

Litteratur Korsvägen	37
Litteratur Johannebergs landeri	37
Arkiv	37



## Inledning

### Sammanfattning - Historien och dess avtryck idag

#### Vägar

Området ingick i Göteborg sedan staden grundades men var ett utkantsområde som arrenderades ut till landerier fram till 1800-talet. Södra Vägen fungerade som infartsled redan på 1600-talet. En korsväg blev platsen på 1700-talet då Örgrytevägen drogs fram. Såväl vägsträckningarna som spår- och vagnsträckningarna är desamma idag som de var ursprungligen vilket gör Korsvägen kommunikationshistoriskt intressant med en lång tradition som korsväg och knutpunkt.

#### Grönstruktur

Där sekelskiftets stenstad slutade vidtog landerierna med odlingsmark och trädgrönska. En del av denna grönska finns kvar i form av ett parkstråk från "Himlabacken" nedanför Hvitfeldtska gymnasiet, via Lorensbergs villastad, Renströmsparken och Johannebergs landeri till Lisebergs nöjespark. Trots 1900-talets bebyggelse i detta stråk är det fortfarande möjligt att uppleva detta som ett huvudsakligen grönt bälte. Genom den gröna förbindelsegången Fågelsången knyts även Götaplatsen till detta parkstråk.

#### Påminnelse om landerierna

Området rymmer mycket av Göteborgs historia. Johannebergs landeri från 1700-talet utgör en påminnelse om de landerier som på 1700- och 1800-talen omgav staden innanför vallarna. Detta är områdets äldsta byggnad och som träbyggnad utmärker den sig i den storskaliga omgivningen. Trädgårdsterrassen och grönskan ner mot Korsvägen ger besökaren en möjlighet att föreställa sig hur den lantliga miljön här kunde gestaltat sig för 200 år sedan.

#### Stadsplan och bebyggelse

I undersökningsområdet möter 1800-talets rutnätsstad med pampiga och påkostade bostadshus och institutionsbyggnader det tidiga 1900-talets terränganpassade stadsplan med sin sammanhållna tegelarkitektur. Dessa skilda planideal är väl avläsbara på platsen.

#### Illustrerar stadens framväxt

Bebyggelsen inom utredningsområdet illustrerar olika exploateringsfaser och ger en tydlig bild över hur staden expanderat och vuxit fram. Här står byggnader från 1700-talet sida vid sida med moderna byggnader från 2000-talet. Västra delen av utredningsområdet domineras av bebyggelse från 1900-1935 medan den östra delen av området är mer heterogen i tillkomst tid – dock med betoning på bebyggelse uppförd 1970-2000-tal. Bebyggelsen bär därmed på flera olika berättelser – landeriet som minner om när platsen fortfarande nyttjades för odlingsmark, den högborgerliga stenstaden särskilt utformad för de välbärgade, det monumentala stadsbyggnadsprojektet Götaplatsen, 1920-talets storgårdskvarter med sina sociala ambitioner och evenemangsstråkets utveckling från 1923 fram till idag mm.



■ 1700-tal ■ 1800-1850-tal ■ 1900-1929 ■ 1930-1969 ■ 1970-idag

Inom utredningsområdet finns bebyggelse från 1700-talet fram till idag. Den västra delen domineras av byggnader från 1900-talets första hälft medan den östra delen huvudsakligen präglas av bebyggelse från 1900-talets andra hälft.

#### Arkitekturhistorisk palett

Inom området finns många fina exempel på arkitekturstilarna under 1900-talets första årtionden, t.ex. nationalromantiken i Lorensbergs villastad, det sena 1800-talets rikt dekorerade stenstadsbebyggelse och 1920-tals klassicism och 2000-talets glasade rymdfackverk. Göteborgsutställningen 1923 har lämnat många spår i området, i form av t.ex. Götaplatsen, Renströmsparken och Lisebergs nöjespark. Många av områdets landmärken är från senare delen av 1900-talet och från 2000-talets första år, t.ex. Hotell Gothia Towers, Humanistiska fakultetens byggnader, Universitetsbibliotekets tillbyggnad, Universeum och Världskulturmuseet.



## Inledning

### Sammanfattning - av Centrala kulturmiljövärden

Korsvägen är en plats med lång historia som bär på många olika berättelser och kulturmiljövärden. Nedan sammanfattas de mest centrala värdena. De särskilt utpekade värdena finns även markerade på kartan intill. Observera att flera värden överlappar och att gränserna ej bör uppfattas som definitiva utan snarare som markörer. En mer utförlig beskrivning av miljöns värden finns under rubriken "Översikt – Kulturmiljöns värdebärare och kritiska punkter" i del 2.

#### Kommunikationshistoriskt viktig plats med lång tradition

- Örgrötevägen och Södra Vägen har fungerat som viktiga landsvägar in till staden sedan 1600-talet. De gör stadens utveckling avläsbar i den fysiska miljön och är därför känsliga för ev förtätning och omdragning.
- Gatu- och spårvagnsnetet skapar en triangulär platsbildning på Korsvägen vars form har en lång tradition och bör bevaras.

#### Viktiga rester från landeriepoken

- Johanneberg och Lisebergs landerier har ett mycket stort kulturhistoriskt värde och vittnar om hur stadens marker nyttjades under äldre tider. Det finns endast ett fåtal bevarade manbyggnader kvar från denna epok, vilket gör de aktuella manbyggnaderna från 1700/1800-talet särskilt betydelsefulla och viktiga att bevara. Det är också angeläget att ev ny bebyggelse upprätthåller ett visst respektavstånd till de äldre byggnaderna.
- Johannebergs landeri utgör i sammanhanget en unik rest från landeriepoken eftersom det är det enda landeri som ligger så välexponerat i Göteborgs stadslandskap.
- Landeriparken samt det gröna stråket mellan Renströmsparken och Liseberg gör det möjligt att föreställa sig hur Johannebergs landeri en gång låg i en betydligt lantligare miljö och är därför viktiga att vidmakthålla. Parken, som tidigare var mycket större, har redan reducerats till sin yta och är därför särskilt känslig för ytterligare intrång och förminskning.

#### Stadsbyggnadshistoriskt viktig plats - åskådliggör stadens utveckling

- Korsvägen har ett stort stadsbyggnadshistoriskt värde genom att platsen med sina skilda stadsplaneideal och olika arkitektoniska stilideal ger en tydlig bild över hur staden har expanderat och vuxit fram. Förändringar bör ske utifrån principen "hellre addition än subtraktion" och eventuella tillägg görs så att det historiska djupet bevaras.
- Mötet mellan 1800-talets rutnätsplan i norr och 1900-talets terrängpassade stadsplan i söder är särskilt intressant. Områdets karaktär och förståelsen av dess historia skulle påverkas negativt om gatustruktur och stadsplanemönster förändras. Oregelbundenheter i terrängen, trappor och terrasser är viktiga för förståelsen av Lilienbergs stadsplan.
- Götaplatsen är särskilt stadsbyggnadshistoriskt värdefull som ett av sin tids mest monumentala stadsbyggnadsprojekt som intar en stor stadsbildsmässig roll genom sin enhetliga och monumentala utformning som i princip är intakt sedan 1930-talet. Götaplatsen som helhet är känslig för förändringar.



- Från Korsvägens mitt skapar den öppna platsen fri sikt åt alla väderstreck och de olika historiska lagren kring platsen. Den öppna karaktären med fria siktlinjer är viktig att bevara.

#### Viktiga spår av Sveriges största utställning genom tiderna

- Utredningsområdet innehåller flera spår som berättar om Jubileumsutställningen 1923, Sveriges största utställning genom tiderna. Götaplatsen, delar av Liseberg och Renströmsparken med Näckrosdammen är spår från utställningen som är av central betydelse för förståelsen för utställningens historia. De bör därför bevaras.

#### Byggnads- och arkitekturhistoriskt viktiga monument

- Det finns en tydlig och påtaglig uppdelning i karaktär och upplevelse mellan den östra och västra delen av Korsvägen. Mot väst finns de äldre och lägre delarna, präglad av bebyggelse med höga arkitektoniska anspråk i gedigna material, huvudsakligen rödbrunt tegel, med omsorgsfullt utformade detaljer. Här framträder samtidigt Johannebergs landeri i miljön från en ännu äldre epok. Dessa äldre delar kontrasterar med den östra sidan som domineras av evenemangsstråkets publika institutioner med en modern och storskalig karaktär. Det är av största vikt att den västra delens karaktär vad gäller formspråk, material, kulör och detaljomsorg bevaras och visas stor hänsyn.
- Kv. Turmalinens hörnhus samt Konstmuseet och Lorensbergs villastad utgör särskilt viktiga fonder som är viktiga att bevara.
- Johannebergs landeri med sina välbevarade trähus med tillhörande parkmiljö utgör ett synnerligen viktigt fondmotiv vid Korsvägen som bidrar med historisk tyngd.

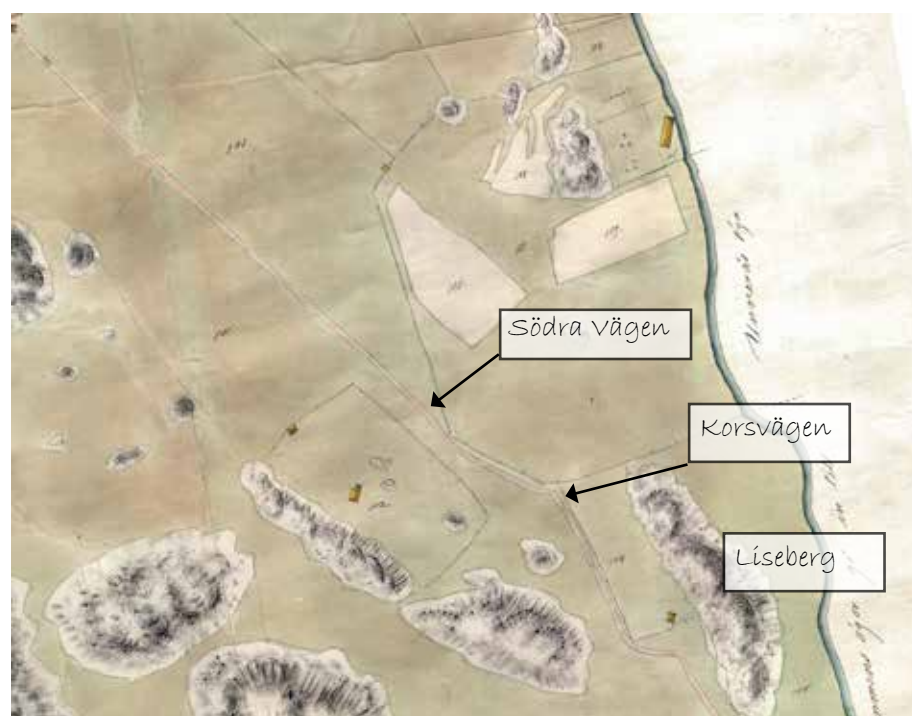
- ≡ Äldre vägsträckningar, känsliga för förändringar.
- Viktiga spår från landeriepoken, känsliga för förändringar.
- ⬢ Viktiga spår från Jubileumsutställningen 1923
- Bebyggelse präglad av höga arkitektoniska anspråk och hög materialkvalitet
- Viktigt grönt samband
- ↔ Viktiga siktlinjer
- Särskilt viktiga fondmotiv
- - - Avgränsning av undersökningsområde

Observera att miljön även innefattar fornlämningar, se sid 14 Dessa har endast hanterats översiktligt i föreliggande rapport.



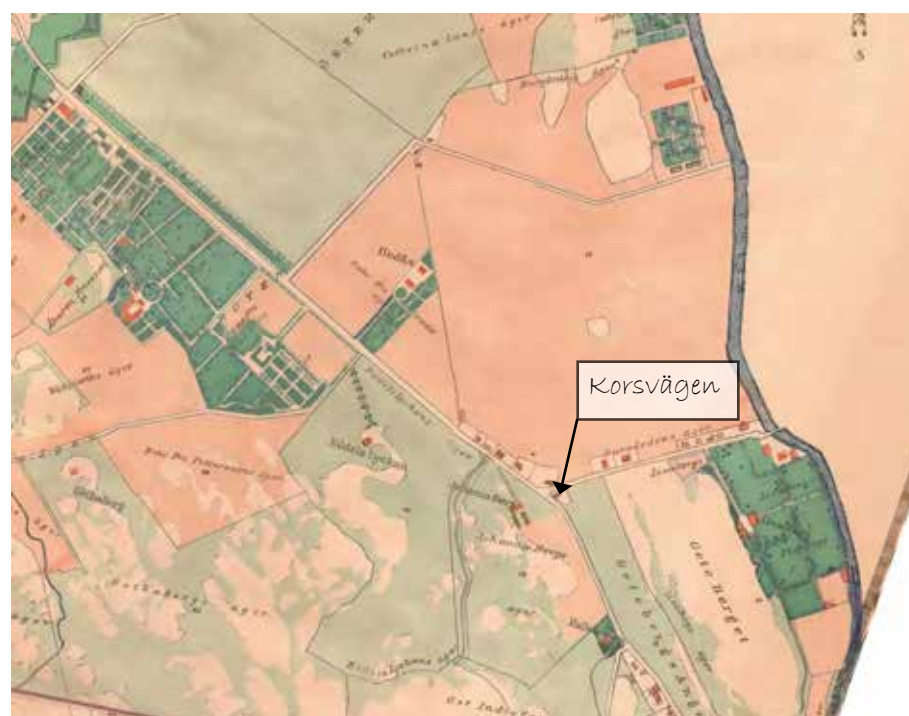
## Inledning

### Historisk översikt



#### 1690-tal, landsväg i stadens utkant

På 1600-talet var det aktuella undersökningsområdet till största delen obebyggt. Det var en utkant till den befästa staden. En tid efter Göteborgs grundande uppläts jordar utanför stadsmuren för planteringar och ängsmarker, så kallade landerier. Markerna kring Johannebergs landeri nyttjades till stadens "muhlebete", det vill säga betesmarker för stadens kreatur, och utgjordes av obebyggda marker av huvudsakligen ängar och gräsytor. På kartan från 1690-talet syns den gamla landsvägen (Södra Vägen) som fungerade som infartsväg till Göteborg.



#### 1790-tal, Vägkorsning och landerier

På 1700-talet skedde en delning av landsvägen och på kartan från 1790 syns hur den gamla landsvägen (Södra Vägen) möts av Örgrytevägen från öst och skapar en vägkorsning – en korsväg. Under 1700-talet bebyggdes både Johannebergs och Lisebergs landeri med mangårdsbyggnader och på Liseberg låg även ett tobaksplantage. På kartan syns Johannebergs landeri med mangårdsbyggnad och två flygelbyggnader.

Längs Södra Vägen och Örgrytevägen tillkom småskalig bebyggelse – en slags vildvuxen förstadsbebyggelse.



#### 1820-tal, Trädgårdsanläggningar

Utredningsområdet bestod fortfarande av huvudsakligen obebyggd mark och var ännu en utkant till Göteborg. I början av 1800-talet tillkom ytterligare småskalig bebyggelse längs Södra Vägen och Örgrytevägen. Liseberg var i början av 1800-talet ett landeri med bostadshus, ekonomibygnader, en stor trädgård mot Mölndalsån och en park på Geteberget. Vid Johannebergs landeri hade det nu tillkommit en större trädgårdsanläggning.

Med rivningen av befästningarna runt Göteborg som startade 1808 sköts stadens gräns allt närmare landerierna som tidigare legat ute på landet.



## Inledning

### Historisk översikt



#### 1860-tal, Stadens utvidgning

Vid 1860-talets början var staden innanför vallgraven helt utbyggd och en utvidgning krävdes för den växande befolkningen. Med stadens expansion krävdes att tidigare donationsjord (landerierna) gjordes tillgänglig för allmänt bruk och efter 1862 gavs inte längre några nya upplåtelse på obestämd tid. En stadsplanetävling utlystes och resulterade i 1866 års stadsplan som utmärks av rutnätsmönster, breda gator, förträdgårdar och alléer. Mellan åren 1866-1930 uppfördes flera centrala stenstadskvarter tillägnade det välbeställda borgerskapet. I samband med att Göteborg växte dros också ett hästspårvagns nät ut över staden 1882. En av de första linjerna gick från Drottningtorget förbi Korsvägen för att vända vid Getebergsäng (sydöstra delen av utredningsområdet). Det aktuella undersökningsområdet präglades dock ännu på 1860-talet av småskalig bebyggelse. Trädgårdsanläggningen vid Johannebergs landeri hade utvidgats.



#### 1890-tal, Avenyn

I 1866 års utbyggnadsplan reserverades hela området kring Korsvägen för villor, men på 1880-talet upprättades en ny plan för tät bostadsbebyggelse i slutna stenstadskvarter efter ett rutnätsmönster. Planerna lade fast dagens gatunät med Kungsporsavenyn, Södra Vägen och Korsvägen. De sju kvarteren söder om Heden, som uppfördes cirka 1890-1930, kom att utgöra Göteborgs stenstads utpost i öst. Området bildade en triangel med bas i nordväst mot Engelbrekts gatan och i syd avslutades stenstaden vid Korsvägen. På kartan ovan syns spårvagnslinjen som löpte från Kungsporsavenyn till Södra Vägen.

Nu hade även nöjesområdet Lorensberg och paradgatan Avenyn etablerats, dock saknade fortfarande Avenyn det monumentala avslut den har idag.

Större delen av Mölndalsån låg fortfarande utanför Göteborgs stadsgräns. Under 1800-talets andra hälft expanderade industrierna öster om Mölndalsån och söder om Getebergsäng. Ån fungerade både som seglingsled och som processvatten och avloppsdike för industrierna som kantade ån.



#### 1910-tal, Stenstadens framväxt

På kartan från 1910 syns hur stenstaden och rutnätsplanen vuxit in i undersökningsområdet med sina pampiga bostadshus med förträdgårdar. När nu flervåningshus hade byggts på flera sidor om Korsvägen kom platsen att integreras som en kringbyggd knutpunkt i staden. Längs Getebergsäng hade det nu tillkommit ytterligare bebyggelse. På kartutsnittet syns hur Skånegatan kantades av trädplanteringar.

År 1902 invigdes den första elektriska spårvagnen som med tiden kom att gå hela vägen till Mölndal. Detta ledde till att allt fler industrier etablerade sig längs Mölndals- och Göteborgsvägen.



## Inledning

### Historisk översikt



#### 1917, Liljenbergs stadsplan

Storstadens expansionsbehov var vid sekelskiftet 1900 fortfarande stort och Göteborg skulle utvidgas ytterligare mot söder. 1901 ordnades en stor internationell stadsplanetävling över hur Kungsporsavenyn skulle avslutas och hur bebyggelsen skulle fortsätta upp över bergen i Johanneberg. Inget av förslagen blev utförda. Dåvarande stadsingenjör Albert Lilienberg påbörjade år 1907 en plan som gick från Engelbrektsgatan till Krokslättens gräns. Planen kom sedermera att utvidgas och år 1917 fastställdes den. Planerna var tydligt inspirerade av de nya ideal i stadsplanering som bland annat Camillo Sitte förespråkade. Detta var ett estetiskt stadsplaneideal med orgelbundna gatunät och platser, där ojämnheter i terrängen inte skulle utplånas och föras in i rutnät utan istället bibehållas för att skapa nivåer och oregelbundenhet i terrängen. Platsens naturliga förutsättningar skulle utnyttjas för att skapa utblickar och fondperspektiv.

För Korsvägens del kom planen att bilda en gräns mellan 1800-tales rutnätplan och de nya stadsplaneidealerna som Lilienberg förde in i Göteborg. På kartan från 1923 syns den utbyggda stenstaden samt kvarteren Skokloster, Stenskvättaren, Drottningholm och Eklandagatan som alla tillkom efter Liljenbergs stadsplan.



#### 1923, Jubileumsutställningen, Götaplatsen och Liseberg

Inför firandet av Göteborgs 300-årsjubileum förlängdes Kungsporsavenyn för att avslutas med den monumentala platsbildningen Götaplatsen. Kungsporsavenyn slutade fram till 1920-talet vid Lorensbergs festplats, men 1916-18 genomfördes en arkitektävling med syfte att utforma Kungsporsavenyns avslutning. Det vinnande förslaget utformades av ARES (Arvid Bjerke, RO Swenson, Ernst Torulf och Sigurd Ericson). Under en första etapp byggdes konstmuseet, konsthallen samt anslutande terrasser och trappor. Förslag till ett konserthus och en teaterbyggnad fanns med i tävlingsplanerna men dessa förverkligades först på 1930-talet.

Ett stort område söder och öster om Götaplatsen bebyggdes med provisoriska byggnader och Näckrosdammen anlades som parkområde. I samband med jubileumsutställningen iordningställdes även Liseberg som nöjesfält. Det gamla entréläget mot Örgrytevägen behölls och landeriet två bostadshus byggdes om till värdshus och kontor. Framför den gamla huvudbyggnaden anlades en damm och runt om uppfördes träbyggnader i klassicistisk stil. Svenska Mässan hade öppnat 1918 och i samband med jubileumsutställningen fick mässan sina första utställningshallar. Landeriet Johanneberg hade lösts in av staden 1901 och mangården användes för utställningskontor vid utställningen.

Mellan åren 1913-1925 skedde den första utbyggnaden av Lorensbergs villastad vilken omfattade ett tjugotal villor och en radhuslänga. Här kom Lilienbergs terränganpassade plan till fulländande med frill placerade villor i nationalromantisk stil.



#### 1930–2000-tal, Evenemangsstaden

År 1939 invigdes Svenska Mässans A-, B-, och C-hall, en 10 000 kvadratmeter stor anläggning ritad av arkitekt Nils Einar Eriksson. År 1957 invigdes Stora Mässethuset och under första halvan av 1960-talet uppfördes industrihallen i olika etapper. År 1971 invigdes Skandinavium och år 1984 uppfördes Gothia Towers.

Efter jubileumsutställningen utvecklades utställningsområdets södra del till park (Renströmska parken) med institutionsbyggnader. År 1948 uppfördes Hovrätten (nuvarande Arkeologen) och den äldre delen av universitetsbiblioteket uppfördes 1951.

På 1950-talet byggdes korsvägen om för att möta tidens tilltro till bilen som det optimala transportmedlet. Nu tillkom en rondell mitt i platsbildningen.

Under 1990-talet föddes konceptet "Evenemangsstaden" och Svenska Mässan byggdes till med kongresshall och restaurang. År 2001 stod det andra Gothia tornet färdigt och samma år invigdes Universeum. År 2004 invigdes Världskulturmuseet och under 2012 påbörjades uppförandet av det tredje Gothia tornet.



## Inledning

### Historisk översikt: Jubileumsutställningen 1923

#### *Storslaget firande av stadens 200-årsjubileum*

Planerna på en större utställning i Göteborg hade funnits i många år och planeringen började redan på 1910-talet. Avsikten var att utställningen skulle stå klar till Göteborgs 300-års jubileum 1921 men den försenades med två år, framför allt på grund av pågående världsomvälvningar i och med första världskriget.

Utställningen invigdes den 8 maj 1923 och pågick under sommarhalvåret till den 30 september. Under den här perioden besöktes utställningen av inte mindre 4,2 miljoner människor, vilket är en ansenlig mängd då Göteborg vid tiden endast hade cirka 150.000 invånare. Utställningen är än idag Sveriges största utställning genom tiderna.

#### *Området kring Korsvägen utgjorde utställningens centrum*

Utställningsområdet anlades på huvudsakligen obebyggd mark och omfattade ett område från nuvarande Götaplatsen, via Renströmsparken, delar av Södra vägen, Svenska mässans område, Korsvägen och Liseberg. Dessutom förekom det utställningsbyggnader och aktiviteter av olika slag på andra ställen runt om i staden, t ex på Heden och Torslanda flyghamn. Dessutom invigdes bl a Slottsskogsvallen och Naturhistoriska museet.

#### *Visade med stolthet upp Sveriges industriella framåtanda*

Utställningen uppvisade målmedvetet stadens och nationens industriella framåtanda och den moderna teknikens möjligheter. Fokus låg på Göteborg och Västsverige och man visade framför allt Sveriges utveckling genom de gångna tre århundradena men lyfte även fram den svenska exportindustrin samt konsthantverk och konstindustri bland mycket annat.

Utställningen präglade stora delar av undersökningsområdet kring Korsvägen men tyvärr revs merparten av utställningsbyggnaderna när utställningen stängde. De bevarade spår som finns av utställningen har därmed ett högt kulturhistoriskt värde som en viktig del av Göteborgs historia i allmänhet och det som blev Sveriges största utställning någonsin i synnerhet.

#### **Viktiga aspekter:**

- Sveriges största utställning genom tiderna.
- Utställningens centrala läge.
- Har satt spår i vår moderna arkitektur- och designhistoria.
- Omfattande genomslagskraft med besökare från hela Europa.
- Kontroversiell och omdebatterad.
- De fåtal spår av utställningen som finns kvar är av stort värde så som t ex Götaplatsen, Renströmsparken, landeriet och delar av Liseberg.

*Vykort från jubileumsutställningen 1923. Den övre bilden visar utsikten över det centrala utställningsområdet med den stora minneshallen i mitten (vid nuvarande UB). I bakgrunden syns även de två minaretliknande tornen som markerade entrén in i området. Nedan t.v. ett foto från Näckrosdammen och delar av nuvarande Renströmsparken och t.h. ett foto på huvudrestaurangen som låg nedanför nuvarande Universitetsbiblioteket (UB).*









## Inledning

### Skyddade byggnader

Inom utredningsområdet finns flera byggnader med högt kulturhistoriskt värde och större delen av området ingår i Göteborgs bevarandeprogram. Endast ett fåtal byggnader är försedda med skydd i gällande detaljplaner.



■ Byggnadsminne ■ Skydd i detaljplan ■ Ingår i bevarandeprogrammet

Observera att även röd- och oragefärgade byggnader ingår i bevarandeprogrammet.



**Konstmuseet**  
Uppförd: 1923  
Skydd: Rivningsförbud och skyddsbestämmelser i detaljplan.



**Konsthallen**  
Uppförd: 1923  
Skydd: Ingår i bevarandeprog.



**Stadsteatern**  
Uppförd: 1934  
Skydd: Ingår i bevarandeprog. Förslag till byggnadsminne.



**Konserthuset**  
Uppförd: 1935  
Skydd: Rivningsförbud och skyddsbestämmelser i detaljplan.



**Poseidon**  
Uppförd: 1936  
Skydd: Ingår i bevarandeprog.



**Johannebergs landeri**  
Uppförd: 1700-tal och 1920-tal  
Skydd: Ingår i bevarandeprog.



**Johanneberg 14:1-14:3 & 14:19-21**  
Uppförd: 1928-1930  
Skydd: Ingår i bevarandeprogrammet.



**Lorensberg 23:1-23:10**  
Uppförd: 1923-1927  
Skydd: Ingår i bevarandeprog. 23:6, 23:7 23:8 har skyddsbestämmelser i detaljplan



**Lorensberg 33:1 & 33:26**  
Uppförd: 1920-tal  
Skydd: Skyddsbestämmelser i detaljplan.



**Heden 31:6 & 31:8**  
Uppförd: 1900-1910  
Skydd: Rivningsförbud och skydds- och varsamhetsbestämmelser i detaljplan.



**Lorensberg 13:1-13:6**  
Uppförd: 1916  
Skydd: Rivningsförbud och skyddsbestämmelser i detaljplan. Lorensberg 13:1-13:2 är statliga byggnadsminnen.



**Fd Hovrätten**  
Uppförd: 1948  
Skydd: Rivningsförbud och skydds- och varsamhetsbestämmelser i detaljplan.



**UB (Lorensberg 21:1)**  
Uppförd: 1951, utvidgades 1985  
Skydd: Ingår i bevarandeprog.



**Lisebergs nöjespark**

- Huvudentrén, uppförd 1939, har rivningsförbud och skydds- och varsamhetsbestämmelser i detaljplan.
- Landeriet, 1700-tal, ingår i bevarandeprog.
- Wärdshuset, 1801 ingår i bevarandeprog.
- Hörntornen vid spegeldammen, 1801, östra tornet har skyddsföreskrifter i detaljplan, övriga ingår i bevarandeprog.
- Lusthuset, 1800-tal, ingår i bevarandeprog.
- Rondo, 1939, ingår i bevarandeprog.
- Bro över möndalsån, 1929, ingår i bevarandeprog.
- Forssjögården, 1780, flyttades 1923, rivningsförbud och skyddsbestämmelser i detaljplan.
- Kindgillet's stuga/Kindstugan, 1923, ingår i bevarandeprog.
- Lisebergsteatern 1944, ingår i bevarandeprog.
- Spegeldammen, 1923, ingår i bevarandeprog.
- Huvudrestaurangen, 1923, ingår i bevarandeprog.



## Inledning

### Fornlämningar

Inom utredningsområdet finns tre arkeologiska lämningar registrerade i FMIS (Riksantikvarieämbetets fornsök); Göteborg 262:1, Göteborg 4:1 och Göteborg 300:1. Den antikvariska bedömningen anger hur man enligt Kulturminneslaget (KML) bedömt lämningen och dess eventuella lagskydd vid registreringstillfället. De aktuella lämningarna vid Korsvägen har bedömts som "övriga kulturhistoriska lämningar", vilket används för kulturhistoriska lämningar som enligt rådande praxis vid registreringstillfället inte utgör fast fornlämning men som ändå anses ha ett antikvariskt värde. Utöver de lämningar som finns registrerade i FMIS finns fornlämningen Johannebergs landeris park- och trädgårdsanläggning inom utredningsområdet.

Fasta fornlämningar skyddas av KML och övriga kulturhistoriska lämningar av § 30 i Skogsvårdslagen (SVL). Det är länsstyrelserna som fattar beslut om vad som är en fornlämning eller ej.

Utöver dessa fornlämningar kan även Lisebergs landeri komma att betecknas som en fornlämning i samband med eventuella större ingrepp enligt KML 2 kap. Inför schaktning kan tillstånd och ev. antikvarisk förundersökning krävas hos länsstyrelsen som beslutar om arkeologiska undersökningar.

*Fornlämningar inom utredningsområdet (markerade med cirklar)*



### *Johannebergs landeris park- och trädgårdsanläggning*

*(fornlämningsnr väntas från Riksantikvarieämbetet, Fornsök)*

Fornlämningen utgörs av trädgården och parken tillhörande Johannebergs landeri. Av kartuppgifter från 1800-talets början framgår att landeriet då hade mycket trädgårds- och ängsmark. Arkeologiska undersökningar våren 2014 har också visat att sluttningarna och terrasserna mot Korsvägen bland annat har odlingslämningar och trädgårdsanläggningar bevarade under mark. Fynd i jordlagren daterar lämningarna från 1600-talet och framåt.

Johannebergs landeri är på grund av de bevarade trädgårdsanläggningarna och sitt exponerade läge mot Korsvägen en unik lämning från landeritiden. Som representant för en viktig del av Göteborgs historia har landeriemiljön inte bara ett mycket högt kulturhistoriskt värde utan även ett högt upplevelsevärde och ett pedagogiskt värde. De arkeologiska undersökningarna har dessutom påvisat att en stor kunskapsbank finns bevarad i trädgården/parken vilket gör den vetenskapligt mycket värdefull, speciellt vad gäller hortologihistoria.

RAÄ-nummer	Kommun	Antikvarisk bedömning	Lämningstyp	Kategori	Typisk datering
Göteborg 262:1	Göteborg	Övrig kulturhistorisk lämning	Fyndplats	Boplatser och visten Övriga lämningstyper	Stenålder, Bronsålder, Järnålder, Medeltid, Nyare tid
Göteborg 4:1	Göteborg	Övrig kulturhistorisk lämning	Fyndplats	Boplatser och visten Övriga lämningstyper	Stenålder, Bronsålder, Järnålder, Medeltid, Nyare tid
Göteborg 300:1	Göteborg	Övrig kulturhistorisk lämning	Bytomt/ gårdstomt	Bebyggelselämningar	Medeltid, Nyare tid

## Fördjupad kulturmiljöbeskrivning

### Kulturhistoriskt berättarinnehåll

#### Lång tradition som korsväg och knutpunkt

Korsvägen är kommunikationshistoriskt intressant med en lång tradition som korsväg och knutpunkt för kollektivtrafik. Örgrytevägen och Södra Vägen har funnits med som viktiga landsvägar in till staden sedan 1600-talet. Dessa vägdragningar gör stadens utveckling avläsbar i den fysiska miljön.

Kritiska punkter:

- De äldre vägdragningarna är känsliga för ev förtätning och omdragning.

#### Lager på lager av berättelser

Korsvägen är stadsbyggnadshistoriskt intressant och ger en tydlig bild över hur staden har expanderat och vuxit fram vilket blir särskilt framträdande då olika stilideal och sammansättning av historiska lager finns representerade på platsen - från 1600-tal till 2000-tal. Platsen har ett historiskt djup och det är tydligt hur de "väggar" som inramar platsen vuxit fram och omslutit rummet.

#### Viktiga rester från landeriepoken

Johanneberg och Lisebergs landeri är centrala betydelsebärare i kulturmiljön och utgör viktiga rester av landeriepoken i Göteborg. De är därmed viktiga delar av Göteborgs äldre historia där landerier och brukandet av donationsjorden har en stor roll. De vittnar om hur stadens marker var disponerade och nyttjades under äldre tider, framför allt före 1800-talets mitt.

Kritiska punkter:

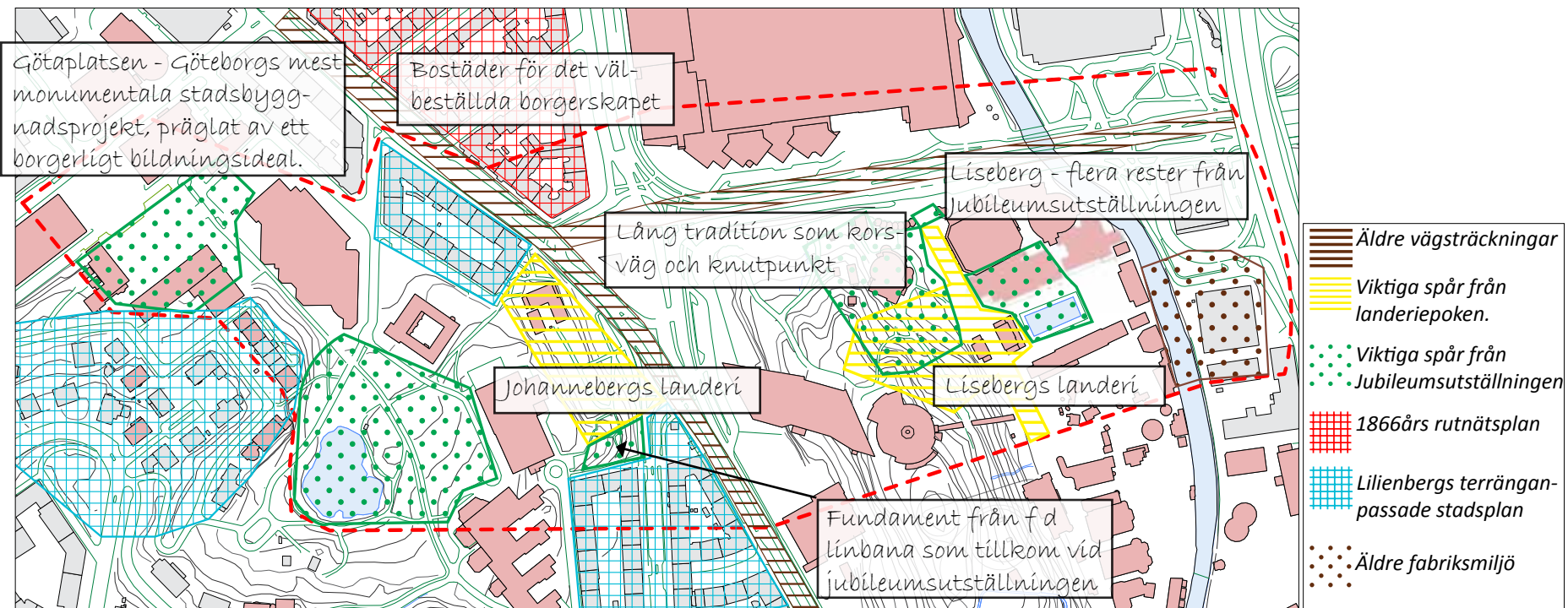
- Johannebergs landeri är Korsvägens äldsta byggnad, samt ett av få bevarade landerier i staden.
- Det är ännu möjligt att i viss mån föreställa sig hur Johannebergs landeri en gång låg i en betydligt lantligare miljö.
- Det finns endast ett fåtal bevarade manbyggnader kvar från denna epok, vilket gör manbyggnaderna vid Liseberg och Johannebergs landeri särskilt betydelsefulla.
- Huvudstråket genom Liseberg, från Örgrytevägen förbi manbyggnaderna och söderut, har en lång kontinuitet och är en viktig del i området.

#### Storslagen utställning

Jubileumsutställningen är än idag Sveriges största utställning genom tiderna. Den präglade stora delar av det aktuella undersökningsområdet. De bevarade spår som finns av utställningen har därmed ett högt kulturhistoriskt värde. Viktiga rester är delar av Lisebergs nöjespark (entrétornen, huvudrestaurangen, Lisebergsteatern, äldre ditflyttade byggnader samt parkanläggningen och spegeldammen), Renströmsparken med Näckrosdammen och spår av fundament till en f d linbana samt det monumentala Götaplatsen.

Kritiska punkter:

- De bevarade spår som finns av utställningen har ett högt kulturhistoriskt värde som en viktig del av Göteborgs historia i allmänhet och det som blev Sveriges största utställning någonsin i synnerhet.



#### Exempel på skilda stadsplaneideal

Korsvägen med omgivning är stadsplanehistoriskt intressant då det på platsen möts två skilda stadsplaneideal – 1800-talsets rutnätsstad i norr och det tidiga 1900-talets terränganpassade och estetiskt betingade stadsbyggnadsideal i syd. Korsvägen bildar en gräns mellan de skilda stadsplaneidealerna.

Kritiska punkter:

- Områdets karaktär och förståelsen för dess historia skulle påverkas negativt om gatustrukturen och stadsplanemönstret förändrades.
- Oregelbundenheter i terrängen, trappor och terrasser är viktiga för förståelsen av Lilienbergs stadsplan.

#### Monumentalt stadsbyggnadsprojekt

Götaplatsen är stadsbyggnadshistoriskt värdefull som ett av sin tids mest monumentala stadsbyggnadsprojekt, i princip är intakt sedan 1930-talet. Platsen intar en stor stadsbildsmässig roll genom sin enhetliga och monumentala utformning. Den väldefinierade platsen utgör ett tydligt avslut av Avenyn. Platsen utgör ett av Göteborgs få genomarbetade monumentala stadsrum med tidstypiskt utformade byggnader.

Götaplatsen rymmer stora arkitekturhistoriska värden genom de välbevarade och tidstypiska byggnaderna som ritades av kända arkitekter. Konstmuseet, Konsthallen, Stadsteatern och Konserthuset utgör samtliga några av stadens mest värdefulla byggnader.

#### Arkitektur utifrån högborgerliga ideal

Undersökningsområdet bär på höga socialhistoriska värden och berättar om samhällets sociala uppdelning, dels genom stenstadens välbevarade bostäder för det välbeställda borgerskapet, dels genom Götaplatsen som historiskt avspeglar ett borgligt präglat bildnings- och kulturideal. De eleganta och väl-

bevarade bostadshusen ger en god bild av levnadsförhållandena i de övre samhällsskikten.

#### Universitetsstaden

Universitetsbyggnader från olika tider kring Renströmsparken ger uttryck för framväxten av Universitetsstaden Göteborg.

#### Fabriksmiljö vid Mölndalsån

Fabriksmiljön, Kanolds f d chokladfabrik, är industri- och samhällshistoriskt intressant då företaget var en av de ledande tillverkarna i Europa inom konfektyrbranschen under det tidiga 1900-talet. I området fanns tidigare alla klassiska industrikomponenter, med både fabriker och arbetarbostäder. Industrimiljön och dess viktiga koppling till Mölndalsån är fortfarande avläsbar.

Kritiska punkter:

- Fabrikens koppling till Mölndalsån är en viktig del i fabriksmiljön.



## Fördjupad kulturmiljöbeskrivning

### Karaktärsdrag, arkitektur och material

#### Den triangulära formen

Korsvägens karaktär som korsväg skapas av att fyra huvudgator strålar ut från platsen kring vilka den omkringliggande bebyggelsen är ordnad. Gatu- och spårvagnsnetet skapar en triangulär platsbildning med basen in mot Göteborg. De raka spårvägsdragningarna och kioskbyggnaden understryker den triangulära formen.

Kritiska punkter:

- Platsens triangulära form har en lång tradition och bör bevaras.

#### Trappor och terrasseringsar

Terränganpassningen där gator och byggnader följer terrängens linjer är en central del av Korsvägens karaktär. Viktiga exponenter är Lundgrens trappor och trappanläggningen vid Johannebergs landeri samt de terränganpassade kvarteren på Eklandagatan.

#### Välbevarad arkitektur och viktig fondverkan

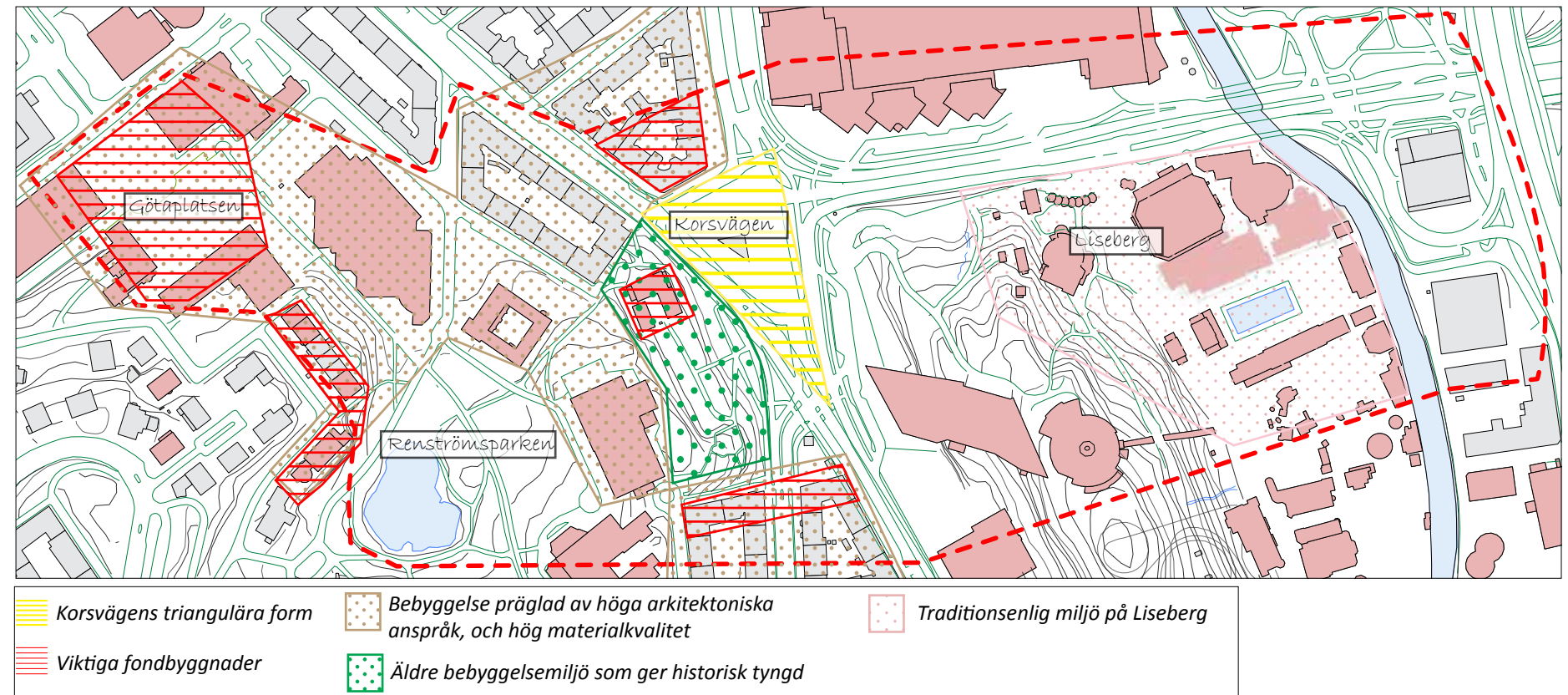
Stora delar av bebyggelsen inom utredningsområdet präglas av höga arkitektoniska anspråk vilket utgör en central del i områdets karaktär. De monumentala och palatsliknande bostadshusen i Kv Turmalinen har ett högt arkitekturhistoriskt värde och utgör representativa exempel på det tidiga 1900-talets högborgerliga bostadsbyggande. Kvarteret utgör stenstadens avslut vid Korsvägen och det nationalromantiska hörnhuset (Heden 31:7, Södra vägen 38) med sin borgliknande arkitektur har en stark fondverkan i området och avslutar den långa siktlinjen från Mölndalsvägen. Hela kvarteret har omsorgsfullt utformade fasader med stort estetiskt värde som utgör en väsentlig del i miljön kring Korsvägen. Den välbevarade arkitekturen från 1915-1935 i kv Drottningholm, Skokloster och Stenskvättan vid Eklandagatan, med hög kvalitet och med tidsenliga material och detaljer har ett starkt miljöskapande värde i området.

Johannebergs landeri med sina välbevarade trähus med tillhörande parkmiljö utgör ett synnerligen viktigt fondmotiv vid Korsvägen som bidrar med historisk tyngd.

Lorensbergs villastad utgör en karaktärsstark fond mot Renströmsparken med sina nationalromantiska fasader i brunt tegel. Villastadens uppvuxna trädgårdar bidrar också starkt till stadsparkens gröna karaktär.

Kritiska punkter:

- Området öster om Korsvägen präglas av byggnader uppförda i gedigna material med omsorgsfullt utformade detaljer i t ex tegel, gjuten dekor, trärelement eller smide.
- Hela kvarteret Turmalinen utgör en välbevarad stenstadsmiljö, känslig för förändringar. Hörnhuset har en stark fondverkan.
- Lorensbergs villastad utgör en intakt och mycket välbevarad miljö, känslig för förändringar.



#### Monumentalt avslut av Kungsporsavenyn

Götaplatsen och Konstmuseet med sina slutna tegelvolymerna utgör ett tydligt och monumentalt avslut av paradgatan Kungsporsavenyn. Platsen karakteriseras av tyngd och högtidlighet som bland annat skapas av byggnadernas horisontella blockverkan.

Från sin höga sockel, trappor och terrasseringsar utgör Konstmuseet en dominerande fondbyggnad med stor betydelse för stadsbilden. Konstmuseets och Konsthallens klassicerande tegelvolymerna är starkt karaktärskapande för platsen och Kungsporsavenyn och skapar en tydlig tyngdverkan. Till detta kommer Stadsteaterns och Konserthusets omsorgsfulla utformning med exklusiva naturmaterial och begynnande modernism.

Kritiska punkter:

- Götaplatsen som helhet är känslig för förändringar. Ett viktigt karaktärsdrag att värna är dess form av ett monumentalt torg med byggnaderna i liv med varandra kring en långsmal och symmetriskt formad plats
- Konstmuseets och konsthallens slutna tegelvolymerna utgör ett värdefullt inslag i stadsbilden som är känsligt för förändringar.
- Götaplatsen präglas av byggnader uppförda i gedigna och exklusiva material. De gula tegelmurverkens tyngd förstärks genom användningen av gedigna och exklusiva material såsom natursten, brons och koppar.

#### Korsvägens äldsta bebyggelse ger historisk tyngd

Landerimiljön vid Johannebergs landeri är ett mycket värdefullt inslag i

miljön kring Korsvägen. Landeriet ger en historisk tyngd och dignitet till platsen. Landeriet utgör den äldsta bebyggelsen och de enda bevarade träbyggnaderna i Korsvägens närhet.

#### Tradition på Liseberg

Bebyggelsen på Liseberg följer en röd tråd och förhåller sig till de ursprungliga byggnaderna med klassicistisk utformning där det rosa och vita kulörerna alltid varit ett stående inslag. I utformningen av Liseberg har man också bevarat de äldsta delarna kring spegeldammen och även bibehållt de ursprungliga gångstråken, framför allt huvudstråket som löper genom området.

Kritiska punkter:

- Lisebergs nöjespark har ett högt kulturhistoriskt värde, framför allt de delar som tillhört Lisebergs landeri samt de delar som är bevarade från Jubileumsutställningen 1923. Detta gäller två landeribyggnader, entrétornen, lusthus, huvudrestaurangen, tornbyggnader, fd planetariet (Lisebergsteatern), äldre ditflyttade byggnader samt parkanläggningen och spegeldammen.

## Fördjupad kulturmiljöbeskrivning

### Karaktär, upplevelse och rumsliga samband

#### 360°-upplevelse mot historien

Korsvägens påtagligt öppna karaktär med fria siktlinjer åt flera håll ger visuell tillgänglighet och en 360°-upplevelse mot de omgivande "monumenten": stenstaden, Gothia towers, Liseberg, Universeum, Världskulturmuseet, höjden mot Renströmsparken och landeriet. Här kan man i ett slag uppleva en stor del av Göteborgs historia, från tiden då Korsvägen låg utanför den befästa staden och präglades av landerier, till stenstadens utbyggnad, det tidiga 1900-talets terränganpassade stadsplan och evenemangsstadens födelse och utveckling.

#### Visuellt samband och siktlinjer på Korsvägen

Korsvägen domineras och får sin form av de fyra huvudgatorna som strålar ut från platsen. Siktlinjerna är en viktig del i både den historiska förståelsen för platsen som upplevelsen av densamma.

#### Grönt samband

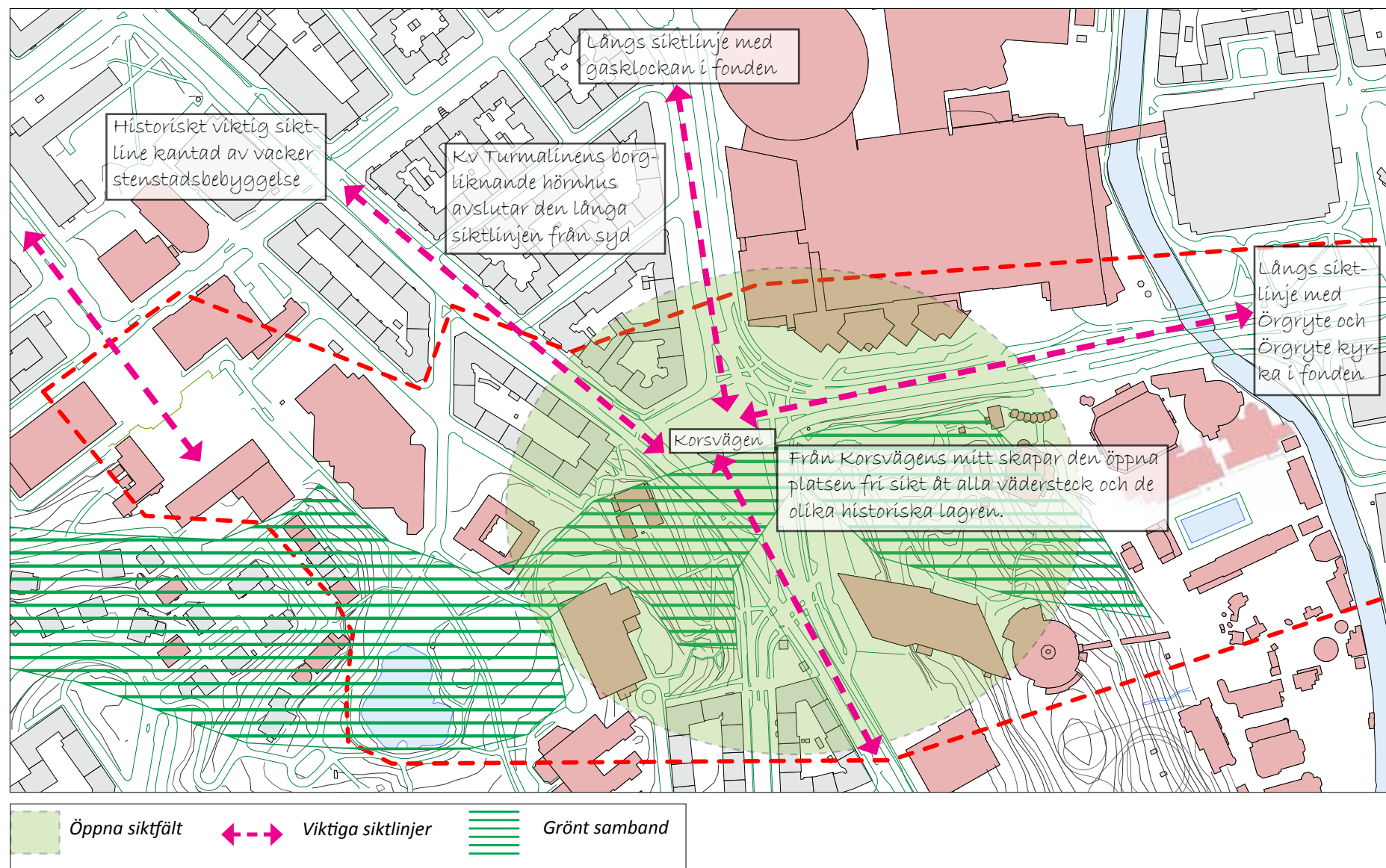
Där sekelskiftets stenstad slutade vidtog landerierna med odlingsmark och trädgrönka. En del av denna grönska finns kvar i form av ett parkstråk från "Himlabacken" nedanför Hvitfeldtska gymnasiet, via Lorensbergs villastad, Renströmsparken och Johannebergs landeri till Lisebergs nöjespark. Trots 1900-talets bebyggelse i detta stråk är det fortfarande möjligt att uppleva detta som ett huvudsakligen grönt bälte. Genom den gröna förbindelsegång- en Fågelsången knyts även Götaplatsen till detta parkstråk.

#### Kontemplativ parkmiljö

Renströmsparken är en centralt belägen parkmiljö som tillkom i samband med Jubileumsutställningen. Parken är omsluten av intressant och vacker bebyggelse, men inom parken finns inga byggnader. Den skiljer sig från de flesta stadsparker genom att den inte är omgiven av gator. Frånvaron av bilar och fordonsbuller ger en lugn och kontemplativ stämning åt parken som man sällan hittar i centralt belägna anläggningar.

#### Kritiska punkter:

- Fågelsången, stråket mellan Renströmsparken och Götaplatsen, erbjuder en vacker och intressant parkpromenad där Artisten, Konstmuseet och tegelhuset utmed Skyttegatan utgör berikande inslag. De stora träden har ett stort värde i denna miljö med stora byggnader.

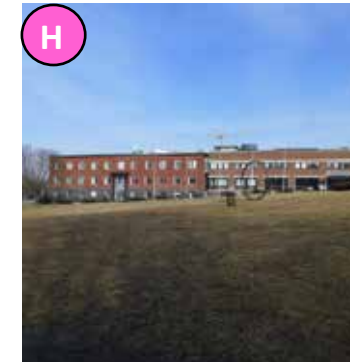
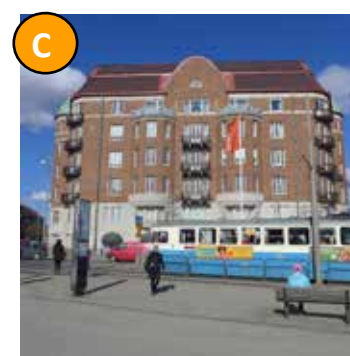
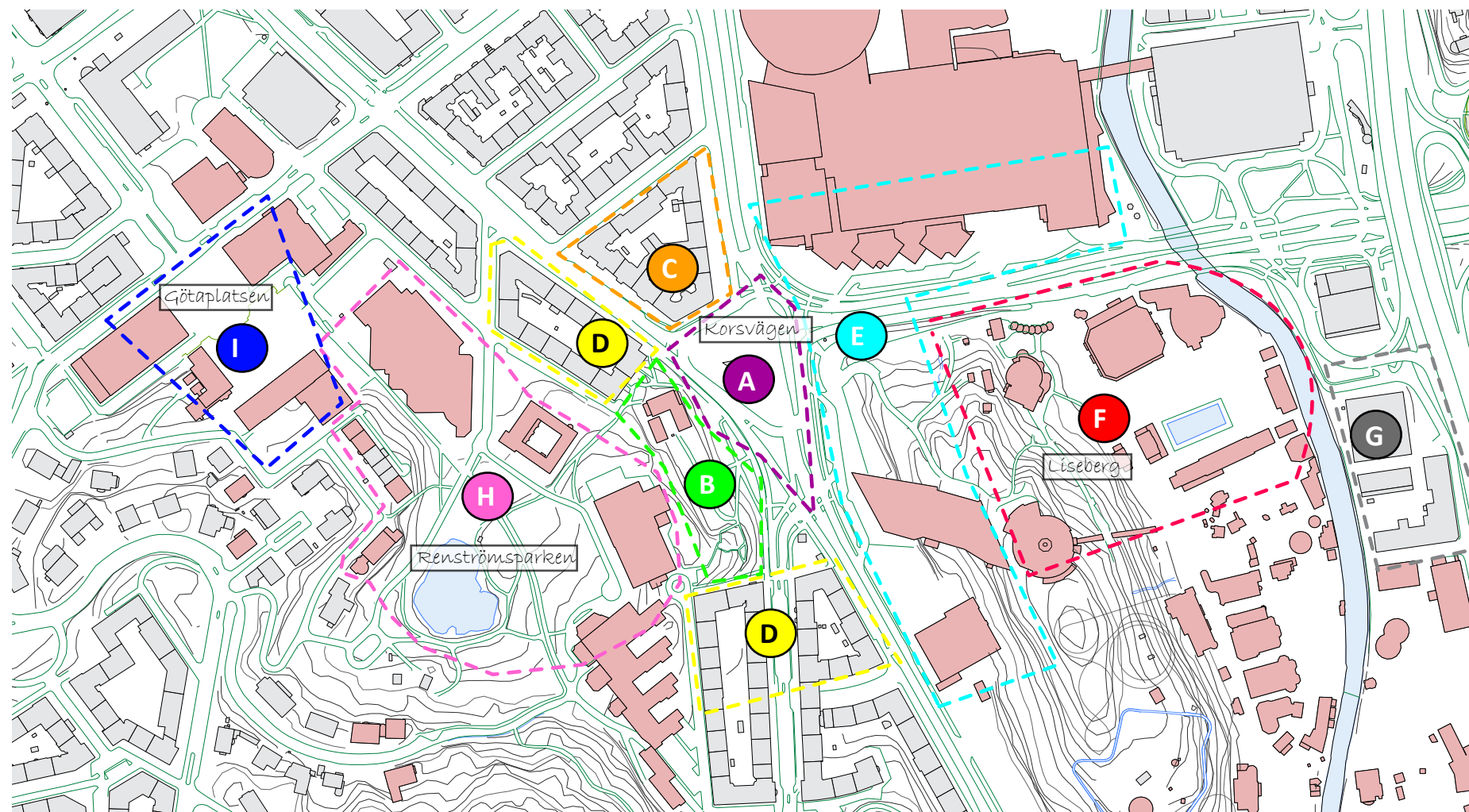




## Fördjupad kulturmiljöbeskrivning

### Delområden

- A** Delområde A: Korsvägen
- B** Delområde B: Johannebergs landeri
- C** Delområde C: Stenstaden
- D** Delområde D: Liljenbergs 20-talsplan
- E** Delområde E: Evenemagsstråket
- F** Delområde F: Liseberg
- G** Delområde G: Kanold
- H** Delområde G: Renströmsparken
- I** Delområde H: Götaplatsen





## Fördjupad kulturmiljöbeskrivning: Korsvägen

### Korsvägen

#### Historik

Korsvägen var tidigare en delning av landsvägen (Södra Vägen och Örgrytevägen) och har varit en betydelsefull infartsväg sedan lång tid tillbaka. På kartor från 1600-talet syns landsvägen - Södra Vägen – som redan då fungerade som en viktig infartsled och sträckte sig från Kungsporten mot Mölndal och vidare söder ut. Området ingick i Göteborg sedan grundläggningstiden men var fram till 1800-talet ett utkantsområde till den befästa staden. Markerna användes som betesmarker för stadens kreatur samt arrenderades ut till landerier och var till största delen obebyggt.

#### Landsvägen delas

På 1700-talet skedde en delning av landsvägen då Södra Vägen möttes av Örgrytevägen mot öster och skapade en vägkorsning – en korsväg. Namnet Korsvägen kan också härledas till 1700-talet. Området präglades vid denna tid av lantlighet, men kring vägkorsningen växte grupper av mindre bostadshus fram. Med rivningen av befästningarna runt Göteborg i början av 1800-talet sköts stadens gräns allt närmare Korsvägen.

#### 1866 års stadsplan

Under 1860-talets början var staden innanför vallgraven helt utbyggd och en utvidgning krävdes för den växande befolkningen. En stadsplanetävling utlystes och resulterade i 1866 års stadsplan som även omfattade marken kring Korsvägen och fastställde platsens triangulära form. I stadsplanen reserverades hela området kring Korsvägen för villor, men på 1880-talet upprättades en ny plan för tät bostadsbebyggelse i slutna stenstads kvarter efter ett rutnätsmönster. Sju kvarter söder om Heden, som uppfördes cirka 1890-1930, kom att utgöra Göteborgs stenstads utpost i öst. Den pampiga och högborgerliga bebyggelsen bildade en triangel med bas i nordväst mot Engelbrektsgatan och i syd avslutades stenstaden vid Korsvägen.

#### Samfärdsel

I samband med att Göteborg växte drogs ett hästspårvagns nät ut över staden 1882. En av de första linjerna gick från Drottningtorget förbi Korsvägen för att vända vid Getebergsäng. År 1902 invigdes den första elektriska spårvagnen som efter etappvisa utbyggnader gick hela vägen till Mölndal 1907.

#### Utbyggnaden fortsätter

Göteborgs expansionsbehov var fortfarande stort vid sekelskiftet. Albert Lilienberg påbörjade år 1907 en plan som gick från Engelbrektsgatan till Krokslättens gräns, präglad av terränganpassning och oregelbundna gatunät. Nu anslöts den nya Eklandagatan till Korsvägen. När flervåningshus byggdes på flera sidor om platsen i början på 1900-talet kom Korsvägen att integreras som en kringbyggd knutpunkt i den växande staden.

Äldre bilder från Korsvägen visar en kullerstensbelagd plats omgiven av pampiga stenhus och grönskan från landeriparken. De nuvarande trafikytorna i Eklandagatans nedre del ingick tidigare i landeriets trädgård. Dessa ytor blev



Korsvägen i början av 1930-talet med kvarteret Turmalinen i fonden. Korsvägens mitt är ännu obebyggt och den kullerstensbelagda platsen omgavs av landeriparkens och Getebergsängs grönska samt stenstadens monumentalarkitektur. Spårvagnslinjens dragning är densamma idag.

ianspråktaga som gatemark när Eklandagatan anlades omkring år 1920. Sedan dess har om- och utbyggnader av Korsvägen inte gjort något större intrång på landeriets gamla trädgård.

År 1929 invigdes spårvagnslinjen från Örgryte som också gick förbi Korsvägen och anslöt till den redan existerande linjesträckningen in mot centrum. Efter Jubileumsutställningen 1923 utvecklades området sydväst om korsvägen till park (Renströmska parken) med institutionsbyggnader (Hovrätten 1948 och Universitetsbiblioteket 1951). Från och med 1930-talet tillkom flera publika institutioner kring Korsvägen – Svenska Mässan (1939), Skandinavium (1971) Gothia Towers (1984 och 2001), Universeum (2001) och Världskulturmuseet (2004). Korsningen byggdes om till rondell på 1950-talet och har sedan byggts ut i omgångar.

#### Kringenprojektet

Korsvägen blev ombyggd omkring år 2000 som en del av "Kringenprojektet", då bl.a. spårvägsspår från Skånegatan tillkom samtidigt som körfälten runt platsen omdisponerades. Samtidigt tillkom även bl.a. en omslutande låg stenmur kring den centrala gångytan, en ny triangulär paviljong samt trädplantering. Korsvägen fick hedersnämning år 2002 i Trafikverkets tävling Vackra vägars pris (arkitekt: Räntfors Arkitektur och Landskap).

#### Kulturhistoriskt berättarinnehåll

##### Lång tradition som korsväg och knutpunkt

- Platsen är kommunikationshistoriskt intressant med lång tradition som korsväg och knutpunkt. Det äldre kommunikationssystemet sätter än



Korsvägen från Gothia Towers omkring 2000. Platsen har utvecklats till en intensivt utnyttjad trafikplats där flera gatusträckningar och buss- och spårvägs linjer möts.

idag sin prägel på platsen. Södra Vägen har fungerat som infartsled sedan 1600-talet och sträckningen är i princip oförändrad sedan dess.

- Spårvägens linjedragningar är desamma längs Södra vägen och Örgrytevägen över Korsvägen som de var 1882 och 1929. Under hela Göteborgs historia har trafiken in och ut ur staden varit central på Korsvägen. Från början landsvägstrafik som med samhället har utvecklats till en mer och mer trafikintensiv plats.

##### Exempel på skilda stadsplaneideal

- Korsvägen är stadsplanehistoriskt intressant då det på platsen möts två skilda stadsplaneideal – 1800-talsets rutnätstad i norr och det tidiga 1900-talets terränganpassade och estetiskt betingade stadsbyggnadsideal i syd. Korsvägen bildar en gräns mellan de skilda stadsplaneidealerna.

##### Lager på lager med historia

- Korsvägen är också stadsbyggnadshistoriskt intressant då platsen ger en tydlig bild över hur staden expanderat och vuxit fram vilket kommer till uttryck i de många historiska lagren med byggnader från 1700-tal till 2000-tal utförda efter skilda stilideal. De omgivande fasaderna ger platsen ett historiskt djup och förmedlar en känsla av kontinuitet och tidens gång – såväl dåtid som nutid.
- Platsens öppenhet med fria siktfält åt alla väderstreck ger en 360°-upplevelse mot omgivningen: Johannebergs landeri, Renströmsparken, Stenstaden, 1920-talets tegelfasader, Liseberg, Gothia towers, Universeum och Världskulturmuseet.



## Fördjupad kulturmiljöbeskrivning: Korsvägen

### Karaktärsdrag

Korsvägen är en öppen plats som omges av två bergsryggar i nord-sydlig riktning. Här möts flera gatusträckningar och spårvägslinjer och Korsvägen är en intensivt utnyttjad trafikplats.

### Den triangulära formen

Dess karaktär som korsväg skapas av att fyra huvudgator strålar ut från platsen kring vilka den omkringliggande bebyggelsen är ordnad. Gatu- och spårvagnsnätet skapar en triangulär platsbildning med basen in mot Göteborg. Denna form kommer igen i den kioskbyggnad som uppförts i platsens mitt under 2000-talet och även de raka spårvägsdragningarna understryker den triangulära formen. Ytorna är hårdgjorda och belagda med huvudsakligen betongsten och omgärdas av låga granitmurar.

### Uppdelning mellan öst och väst

Platsen är heterogen och präglas av olika historiska tidslager. Det finns en tydlig uppdelning i karaktär mellan den östra och västra delen av Korsvägen. De äldre och lägre delarna finns i väster, medan de nyare och högre tilläggen dominerar den östra sidan.

Den västra delen av området präglas av stenstadskvarteren samt Johannebergs landeri med trädgård. De monumentala och omsorgsfullt utformade tegelfasaderna som avgränsar Korsvägen i norr och söder är starkt karaktärs-givande och utgör viktiga inslag i miljön.

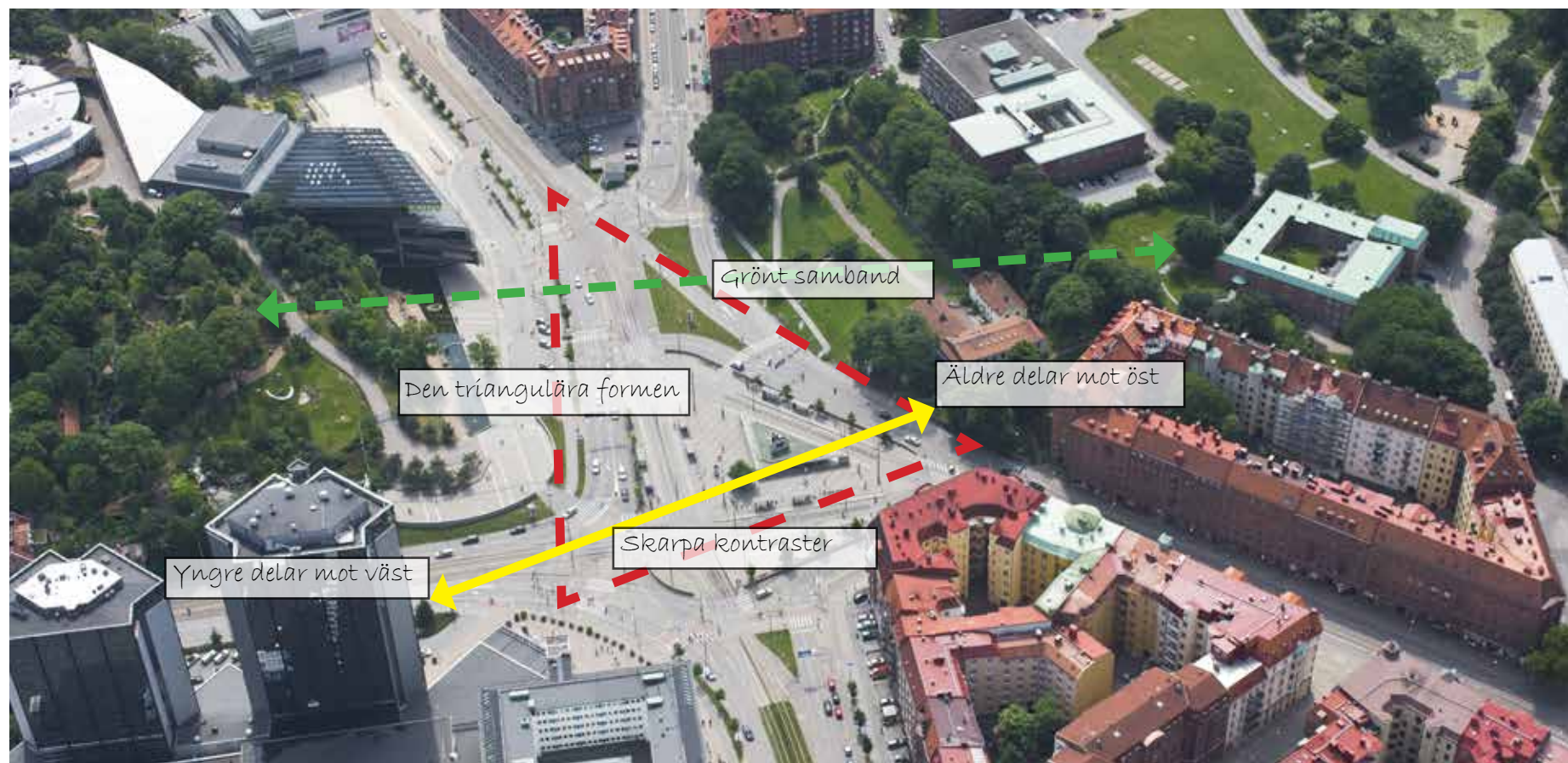
Den östra delen av området domineras av evenemangsstråkets publika institutioner med en modern och storskalig karaktär. Här ansluter Svenska Mässan, Hotel Gothia Towers och Universeum med sina hårdgjorda entréplatser. Till skillnad från den västra sidans lågmäldhet är evenemangsbebyggelsen ljudlig i sin framtoning.

### Kontrastriekedom

Den sammantagna karaktären ligger i att bebyggelsestrukturer från olika tider har växt upp kring den öppna platsen. Detta har skapat en kontrastriekedom där landsbygdsarkitektur, manifesterat i Johannebergs landeri, möter den pulserande storstaden med höga torn av glasade rymdfackverk. De skarpa kontrasterna ger tydligt avläsbara övergångar mellan äldre bebyggelsestrukturer och moderna tillägg.

### Gröna samband

Korsvägen rymmer också flera viktiga "gröna samband". Där sekelskiftets stenstad slutade vidtog landerierna med odlingsmark och trädgrönska. En del av denna grönska finns kvar i form av ett parkstråk från "Himlabacken" nedanför Hvitfeldtska gymnasiet, via Lorensbergs villastad, Renströmsparken och Johannebergs landeri till Lisebergs nöjespark. Trots 1900-talets bebyggelse i detta stråk är det fortfarande möjligt att uppleva detta som ett huvudsakligen grönt bälte. Landeriets trädgårdsterrass och grönskan ner mot Korsvägen ger besökaren möjlighet att föreställa sig hur den lantliga miljön här kunde gestaltat sig för 200 år sedan.



### Upplevelse och rumsliga samband

Korsvägen användning, en knutpunkt för kollektivtrafik och biltrafik, skapar liv och rörelse. Platsen upplevs som en trafikintensiv korsväg mitt i en pulserande storstad. Likt en palimpsest består Korsvägen också av flera historiska lager – från 1600-tal till 2000-tal – vilket förmedlar en känsla av kontinuitet och tidens gång. Mötena mellan de olika tidslagren är skarpa och dessa distinkta kontraster är en viktig del i upplevelsen av platsen. Här står Johannebergs landeri med anor från 1600-talet sida vid sida med Gothia Towers glasade fasader.

### Öppen plats som ger visuell tillgänglighet

Korsvägen som helhet upplevs som en öppen plats med långa siktlinjer längs de fyra huvudstråken samt fria synfält åt samtliga väderstreck. Detta ökar upplevelsen av kontinuitet då samtliga tidslager är väl synbara.

Trots stadsrummets stora skala upplevs inte platsen som ödslig, vilket till stora delar beror på de omslutande bergen och grönstrukturen samt den omgivande arkitekturen.

- Trafikintensiv korsväg
- Lager på lager
- Heterogenitet
- Skarpa kontraster





## Fördjupad kulturmiljöbeskrivning: Korsvägen

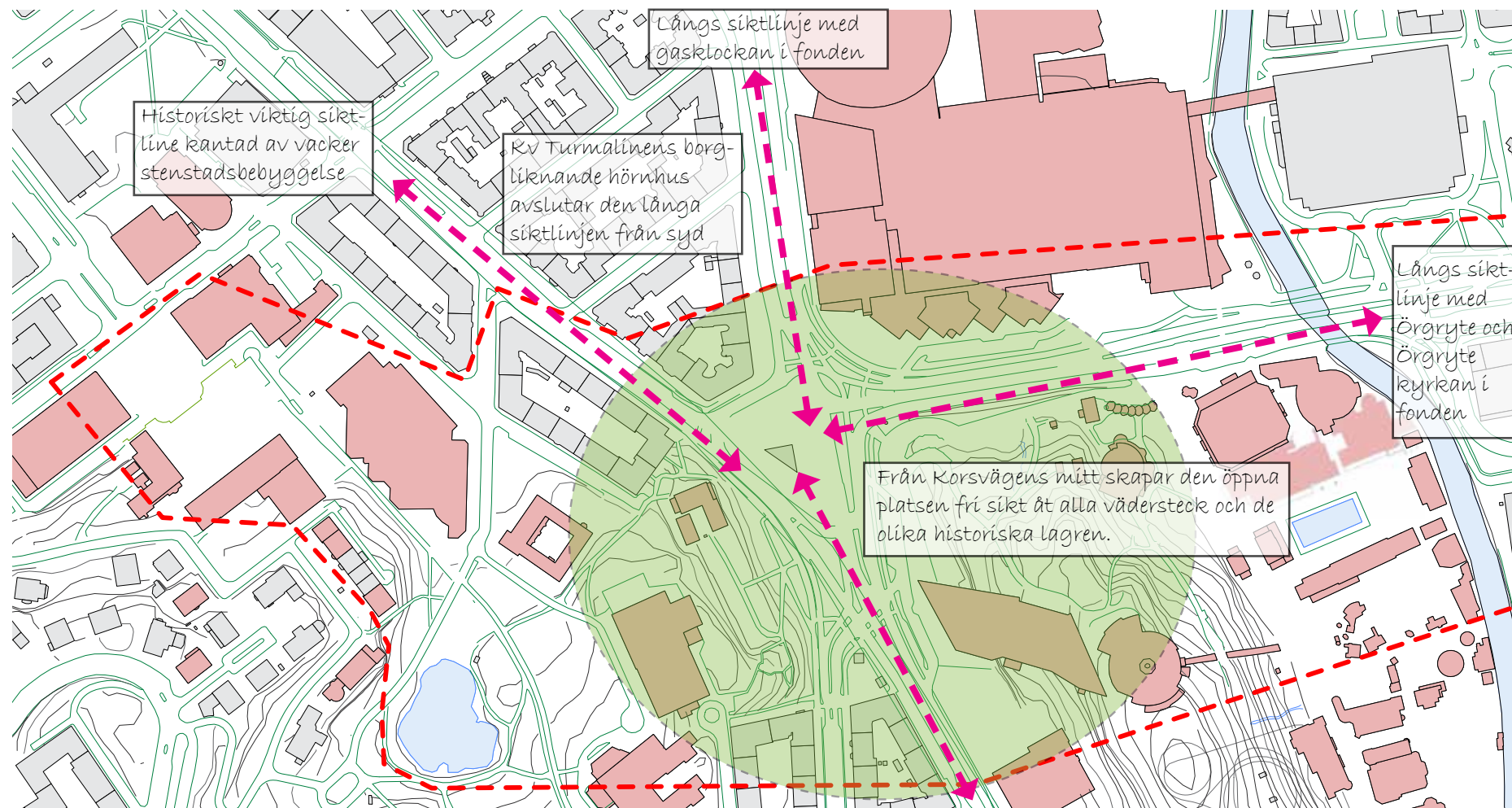
### Siktlinjer

Korsvägen präglas av de fyra huvudgatorna som strålar ut från platsen. Siktlinjerna är en viktig del i både den historiska förståelsen för platsen som upplevelsen av densamma.

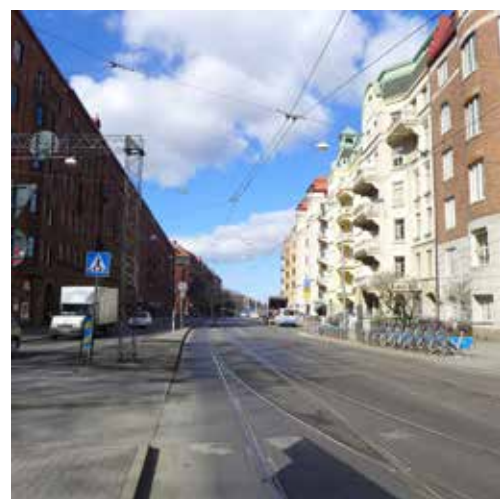
- I den öppna siktlinjen längs Södra Vägen med Domkyrkan i fonden är stenstadskvarterens praktfulla och vackra fasader ständigt närvarande i blickfånget och bidrar till att skapa en historiskt laddad upplevelse. Vägens sträckning är dessutom i princip oförändrad sedan 1600-talet och tillsammans med fondmotivet skapas en visuell och historisk koppling till staden inom vallgraven.
- Den långa siktlinjen från Möndalsvägen mot norr avslutas på Korsvägen med det borgliknande hörnhuset som skapar en karaktärsstark fond.
- I den öppna och långa siktlinjen längs Skånegatan med Gasklockan som fondmotiv möts stenstadens högborgerliga bostadshus och evenemangstråkets moderna bebyggelse vilket skapar skarpa kontraster.
- Den långa siktlinjen längs Örgrytevägen, med Örgryte och Örgryte kyrka i fonden, har en historisk kontinuitet som sträcker sig tillbaka till 1700-talet och har såväl en historisk som en upplevelsemässig betydelse för området.

### Utblickar

Korsvägens öppna karaktär med fria utblickar åt alla väderstreck ger en visuell tillgänglighet och en 360°-upplevelse mot de omgivande "monumenten": Liseberg, Universum, Världskulturmuseet, Gothia towers, stenstaden, landeriet och höjden mot Renströmsparken. Här kan man i ett slag uppleva en stor del av Göteborgs historia, från tiden då Korsvägen låg utanför den befästa staden och präglades av landerier, till stenstadens utbyggnad, det tidiga 1900-talets terränganpassade stadsplan och evenemangsstadens födelse och utveckling.



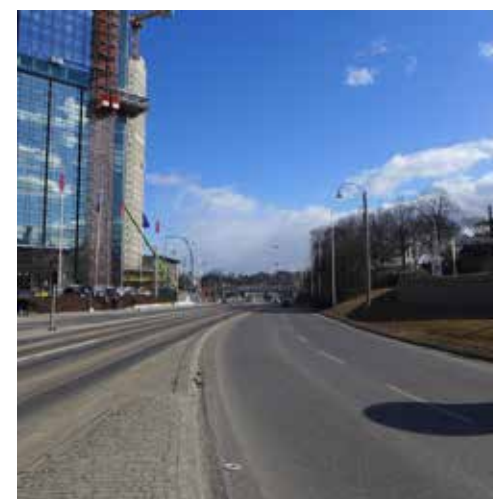
Skånegatan från Korsvägen.



Siktlinjen läng Södra Vägen.



Siktlinje från Möndalsvägen mot Korsvägen



Siktlinje längs Örgrytevägen



Siktlinje längs Örgrytevägen mot Korsvägen



## Fördjupad kulturmiljöbeskrivning: Johannebergs landeri

### Johannebergs landeri

#### Historik

Johannebergs landeri utgörs idag av en vinkelbyggnad samt en fristående flygelbyggnad. Landeribygnaderna är belägna på en platå väster om Korsvägen. Söder om byggnaderna ligger rester av den tidigare trädgårdsanläggningen.

#### Anlagt under 1700-talet

Landeriet anlades redan under slutet av 1700-talet med en manbyggnad och två separata flygelbyggnader. Den nordöstra byggdes samman med den nordvästra under 1800-talet. Den sydvästra flygeln revs och ersattes med en ny i samband med jubileumsutställningen 1923 då landeriet fungerade som utställningskontor.

#### Omfattande trädgårdsodling

Vid 1800-talets början hade landeriet en omfattande trädgårdsodling fördelad på en övre och nedre trädgård. Troligtvis odlades huvudsakligen frukt och grönsaker. I slutet av 1800-talet tillkom byggnader i trädgårdens södra del, troligen ett växthus samt trädgårdsvaktarbostad. Samtidigt tillkom en kort allé med knuthamlade lindar som förband Södra Vägen med den övre trädgårdsterrassen.

Vid sekelskiftet 1900 innebar stadens utbredning och utbyggnaden av staden att huvudangöringen till landeriet från norr skars av. Därför ordnades en ny angöring från söder som skar diagonalt genom den nedre trädgården. Trädgårdsverksamheten fortsatte dock i form av en handelsträdgård. Då Eklandagatan anlades kring 1920 togs dock större delen av den nedre trädgården i anspråk vilket omöjliggjorde kommersiell odling. Den nedre trädgården fick då en mer publik karaktär med prydnadsplanteringar. Nya gångvägar har anlagts under 1990-talet norr om landeriet.

#### En viktig rest av landeriparken

Inom ett lite större närområdet har det funnits en rad landerier med tillhörande odlingsmarker och anlagda trädgårdar. I takt med att staden expanderade under det sena 1800-talet och 1900-talets början revs många landerier. Endast ett fåtal av de centralt belägna finns bevarade till exempel, utöver Johannebergs landeri, delar av Lisebergs landeri samt Stora Katrinelunds landeri.

#### Kulturarisk berättarnehåll

##### Viktig rest av landeriepoken

- Johannebergs landeri är en central värdebärande i riksintresset och utgör en viktig rest av landeriepoken i Göteborg och Göteborgs äldre historia där landerier och brukandet av donationsjorden har en stor roll. Landeriet har anor tillbaka till 1700-talet och marken utgjorde ett betydelsefullt tillskott till stadens invånare.
- Miljön vittnar om hur stadens marker var disponerade och nyttjades under äldre tider, framför allt före 1800-talets mitt. Den övre trädgårdster-



rassen, skapad genom såväl stora utfyllnader som schakter, berättar om betydelsen av trädgårdsodlingen på landerierna. Trädgårdsprodukterna salufördes på stadens torg.

- Den nedre trädgårdsterrassen innehåller ännu rester av de publika parkarrangemang som utfördes här sedan trädgårdsodlingen upphörde omkring 1920.

#### Platsens äldsta bebyggelse

- Landerimiljön är ett mycket värdefullt inslag i miljön kring Korsvägen. Den ger en historisk tyngd och dignitet till platsen som idag uppvisar många historiska lager. Landeriet utgör den äldsta bebyggelsen och de enda bevarade träbyggnaderna i Korsvägens närhet.

#### Försköningsåtgärder

- Landeriets stora träd härrör från de försköningsåtgärder som genomfördes här under 1800-talets första hälft. Trädvegetationen bakom landeriet är en rest av den mer friväxande vegetation som tog vid här och anslöt till de ängar och hagar som på 1800-talet fanns där nuvarande Renströmsparken är belägen.



Akvarell över Johannebergs landeri, ca 1850-tal. Här syns tydligt att byggnaderna har ett utseende likt idag med den karaktäristiska verandan (GSM).



Foto från 1930-talet. I den nedre trädgården har fått en publik karaktär med prydnadsodlingar.

Se fördjupad beskrivning (Antikvarisk fördokumentation 2013) för vidare information om Landeriet, dess historia och kulturhistoriska värde.



## Fördjupad kulturmiljöbeskrivning: Johannebergs landeri

### Karaktärsdrag & arkitektur

#### Byggnader med karaktärsskapande detaljer

Byggnaderna har ett arkitekturhistoriskt värde med en tydlig herrgårds-karaktär där vinkelbyggnaden präglas av framför allt 1800-talets stilideal. Karaktärsskapande detaljer är bl a verandan, dekorativa fasaddetaljer från 1800-talet, locklistpanel och spröjsade fönster (icke kopplade från 1800-talet) och den kraftigt utskjutande och dekorerade takfoten.

Den mindre friliggande flygelbyggnaden uppfördes 1921 och är utformad i en tidstypiskt 20-talsklassicism. Viktiga detaljer är bl a den symmetriskt uppbyggda fasaden samt det markerade entrépartiet med pelare och överstycke med en klassisk festong.

#### Interiöra spår

Det saknas ritningar från 1800-talet på vinkelbyggnaden vilket gör det svårt att exakt datera interiören men den bedöms som välbevarad med en planlösning och byggnadsdetaljer från framför allt sent 1800-tal men bär även vissa tydliga spår från tidigt 1800-tal och t o m enstaka dörrblad som levit kvar sedan sent 1700-tal. Planlösningen är nästan helt intakt sedan de första ritningarna som finns över huset, daterade 1918, är till stora delar välbevarad och sannolikt betydligt äldre än så.

Den mindre 1920-talsbyggnaden är i princip helt intakt sedan 1921 avseende så väl planlösning som snickerier. Byggnaden bär också ett värde som en del i Göteborgsutställningen.

#### Landeriparken

Byggnaderna ligger placerade kring en delvis kringbyggd gård som nås via en stensatt portgång i nordöst. Söder om bebyggelsen ligger den anslutande trädgården. Denna var både större och mer påkostad under 1800-talet men utgör än idag ett viktigt rekreativt område i en kringmiljö som i övrigt är präglad av hårdjorda ytor och ett kraftigt pulserande trafikbrus.

Landeriparken har i stort sett kvar den mer publika karaktär som den fick under 1920-talet. Dock har parken blivit ytterligare beskuren av de gatubreddningar som utförts under 1990-talet. De tidigare raka trädgårdsgångarna på terrasserna har ersatts av friare gångvägsdragningar.

Av det ursprungliga trädbeståndet återstår endast ett fåtal träd, huvudsakligen askar, som idag är mycket stora. De knuthamlade lindarna i allén har ersatts av nya träd. Den övre terrassen har länge fört en slumrande tillvaro utan någon egentlig funktion trots sitt centrala läge. År 2012 planterade parkförvaltningen 21 fruktträd på terrassen för att göra den mer attraktiv för besökare.

Landeriets parkmiljö ingår också som en del i ett större grönt stråk som sträcker sig från Himlabacken nedanför Hvitfeldska, Johannebergs villastad och Renströmsparken via landeriet över till Lisebergs parkområde.

### Karaktäristika

- Den äldre vinkelbyggnaden med anor från framför allt 1800-talet.
- Den välbevarade friliggande flygelbyggnaden utförd i 1920-talsklassicism.
- Exteriöra såväl som interiöra byggnadsdetaljer av äldre typ, så som fönster, dörrar, panel, eldstäder och snickerier (se vidare i separat fördokumentation).
- Äldre delar av planlösningen.
- Terrasseringar med avgränsande mur i öster.
- Naturstenstrappor som ansluter mot bl a Korsvägen och Lundgrens trappor (vissa med smidesräcken).
- Äldre träd som ingår i landeriparken.
- Den nyplanterade lindallén, en återplantering av den allé med knuthamlade lindor som utfördes här i slutet av 1800-talet, som en representativ entré från Södra Vägen.
- Skulpturen från 1957 som tillsammans med bänkarna och lite planteringar är kvar från den lite större parkanläggning som utfördes här sedan trädgårdsodlingen på den nedre terrassen upphört.

### Upplevelse

#### Uppställt för allmänt beskådande

Landeriet med omslutande parkträd annonserar sig över hela Korsvägen utifrån sin förhöjda position på ett otvunget sätt, liksom uppställt på ett podium för allmänt beskådande.

#### Lantlig miljö ur det förflutna

Uppifrån landeriets lantliga miljö ges en god överblick över stadsutvecklingen kring Korsvägen, liksom betraktad från en lantlig miljö ur det förgångna.





## Fördjupad kulturmiljöbeskrivning: Stenstaden

### Stenstaden

#### Historik

Vid mitten av 1800-talet var Göteborg helt utbyggt innanför vallarna och under 1800-talets andra hälft fyrdubblades Göteborgs befolkning. Export av järn, trä och textil hade gett staden ett ekonomiskt uppsving som gav upphov till en ny befolkningsgrupp - det industrialiserade Göteborgs över- och medelklass. På 1860-talet stod det klart att det krävdes nya områden för det växande Göteborg. En stadsplanetävling utlystes 1861 vilken kom att resultera i 1866 års stadsplan. Planmönstret var inspirerat av samtidens väldiga omdaningar i de europeiska storstäderna och utmärktes av rutnätsmönster, breda gator, förträdgårdar och alléer.

#### Stenstaden utvidgas

I 1866 års utbyggnadsplan reserverades hela området kring Korsvägen för villor, men på 1880-talet upprättades en ny plan för tät bostadsbebyggelse i slutna stenstadskvarter. Planerna lade fast dagens gatunät med Kungsporsavenyn, Södra Vägen och Korsvägen. Mellan åren 1866-1930 uppfördes flera centrala stenstadskvarter tillägnade det välbeställda borgerskapet. Mot Korsvägen bildade stadsplanen en triangel med bas i nordväst mot Engelbrektsgratan och med avslut vid Korsvägen.

#### Landerimarken får ge vika

Den tidigare landerimarken bebyggdes nu med stenhus i långsam takt längs Avenyn och Södra Vägen och nådde Engelbrektsgratan i mitten av 1880-talet. Man fortsatte bygga längs Södra Vägens östra sida och dess tvärgator och nådde fram till Korsvägen på 1910-talet. De sju kvarteren söder om Heden, som uppfördes cirka 1890-1930 efter ritningar av bl a H Cornilsen, O M Holmén och Zetterström & Jonsson, kom att utgöra Göteborgs stenstads utpost i öst. Ursprungligen fanns förträdgårdar till bostadshusen och Skånegatan var trädplanterad.

#### Kulturhistoriskt berättarnehåll

##### Välbevarad stadsplan

- Stadsbyggnadshistoriskt intressant stadsdel med välbevarad stadsplan från 1866 samt 1880 vilka illustrerar 1800-talets stadsbyggnadsideal och stadens expansion söder ut med Kungsporsavenyn, Södra Vägen och Korsvägen. Stenstadskvarterens struktur vid Korsvägen är idag i princip oförändrad och här binder stenstaden genom sin bebyggelse samman 1800- och 1900-tal. Byggnaderna materialiserar de stora samhällsinvesteringar och den ekonomiska tillväxt som möjliggjorde Göteborgs och i synnerhet stenstadens utbredning.

##### Bostäder för det välbeställda borgerskapet

- Den oförändrade strukturen berättar om samhällets sociala uppdelning. Stadsdelen är socialhistoriskt intressant då bostadskvarteren avsågs för det välbeställda borgerskapet med tjänstefolk. De eleganta och välbevarade bostadshusen ger en god bild av levnadsförhållandena i de övre



samhällsskikten. Den påkostade arkitekturen åskådliggör att bostadsmiljön utformades speciellt för industri- och handelsaristokratin.

- De monumentala och palatsliknande bostadshusen har ett högt arkitekturhistoriskt värde då de är välbevarade och utgör representativa exempel på det tidiga 1900-talets högborgerliga bostadsbyggande.

#### Karaktärsdrag

Stadsplanemönstret är välbevarat och området präglas än idag av 1866- och 1880-talets stadsplaner med sitt rutnätsmönster och slutna gårdskvarter vilket är tydligt avläsbart i den fysiska miljön. Stadsplanen påbjöd en tät stenstadsbebyggelse och bebyggelsen följer kvarterens rutnätsstruktur. Tomterna har en tidstypisk disposition, med eleganta bostadshus mot gatan och de flesta med en liten kringbyggd innergård med enkla gårdsfasader.

Gatunätet med smala gator mellan kvarteren står i kontrast till omkringliggande breda vägsträckningar och bidrar till ett lugnare tempo i ett i övrigt hektiskt stadslandskap. Samtliga byggnader är 5-6 våningar och harmonierar volymmässigt med varandra.

#### Stenstadens avslut med stark fondverkan

Kvarteret Turmalinen utgör stenstadens avslut vid Korsvägen och det nationalromantiska hörnhuset med sin borgliknande arkitektur har en stark fondverkan i området. Kvarteren har en sammanhållen stenstadskaraktär vad gäller material, volym och omfång, men byggnaderna ger samtidigt uttryck

för varierande stilideal. Södra Vägen och Skånegatan utgör karaktärsstarka gatustråk med intressanta exempel på bostadshus präglade av olika arkitekturstilar, framförallt jugend och nationalromantik.

De ursprungliga förträdgårdarna har idag till större del ersatts av parkeringsplatser och uteserveringar och endast ett fåtal finns bevarade. Fastigheterna utgörs i huvudsak av bostäder samt butikslokaler, caféer och restauranger i bottenvåningarna.

#### Karakteristika

- Tät och sammanhållen stenstadsbebyggelse
- Gator och kvarter följer rutnätsplanen från 1866
- Kvarteret Turmalinens trekantiga avslut mot Korsvägen
- Slutna gårdskvarter
- Eleganta bostadshus med pampiga gatufasader och enklare gårdsfasader
- Storskaligt, 5-6 våningar
- Bostadshus präglade av olika arkitekturstilar från sent 1800-tal och tidigt 1900-tal

#### Upplevelse och rumsliga samband

Området ingår och upplevs som en tät och pulserande storstadsmiljö med liv och rörelse. I de öppna siktlinjerna längs Skånegatan och Södra Vägen är stenstadskvarterens praktfulla och vackra fasader ständigt närvarande i blickfånget och bidrar till att skapa en historiskt laddad upplevelse. Det borg-



## Fördjupad kulturmiljöbeskrivning: Stenstaden

liknande hörnhuset mot Korsvägen ger en känsla av tyngd i området och skapar en karaktärsstark fond där fasaden avslutar den långa siktlinjen från Mölndalsvägen mot norr. Kvarterets sammanhållna volym bidrar med en känsla av balans i ett i övrig hektiskt stadslandskap.

- Tät och pulserande storstadsmiljö
- Öppna vyer längs Skånegatan och Södra Vägen med praktfulla fasader
- Borgliknande fond som ger tyngd i området

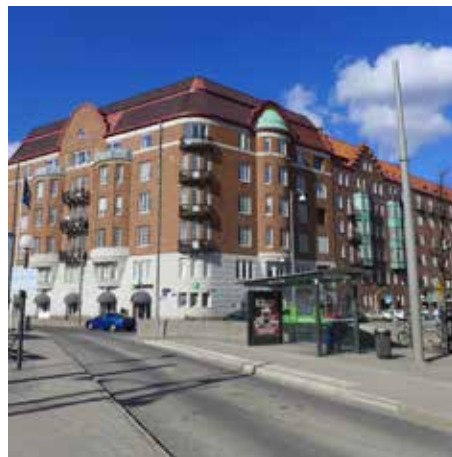
### Arkitektur och material

Området mellan Engelbrektsgatan och Korsvägen innehåller intressanta exempel på bostadshus präglade av olika arkitekturstilar - från jugend till nationalromantik. Byggnaderna i Kv Turmalinen uppfördes i början av 1900-talet. Hörnhuset som bildar fond mot Korsvägen uppfördes 1912, efter ritningar av Robert Aselius, i nationalromantisk stil, med inslag av jugend, med fasader av rödbrunt tegel, putsad och rusticerad bottenvåning, mönstermurningar samt brant takfall och burspråk i flera våningar. Längs Skånegatan finns ytterligare exempel på nationalromantik. Längs Södra Vägen är flera av byggnaderna utformade i en utpräglad jugendstil med fasader i ljus slätputs, mjuka och avrundade former och dekor i svag relief.

### Nyckelord

- Påkostad och elegant arkitektur i framförallt nationalromantik, men även jugend
- Sammanhållen volym och harmonisk proportionering
- Fasader av rödbrunt tegel med mönstermurningar alternativt putsade fasader
- Asymmetriskt formspråk
- Omsorgsfullt utformade fasader med stort estetiskt värde som utgör en väsentlig del i miljön kring Korsvägen
- Smårutsindelade respektive spröjsade korspostfönster
- Rundbågiga portaler
- Balkonger med gjutjärnsmede
- Branta och brutna tak

### Material och färgskala

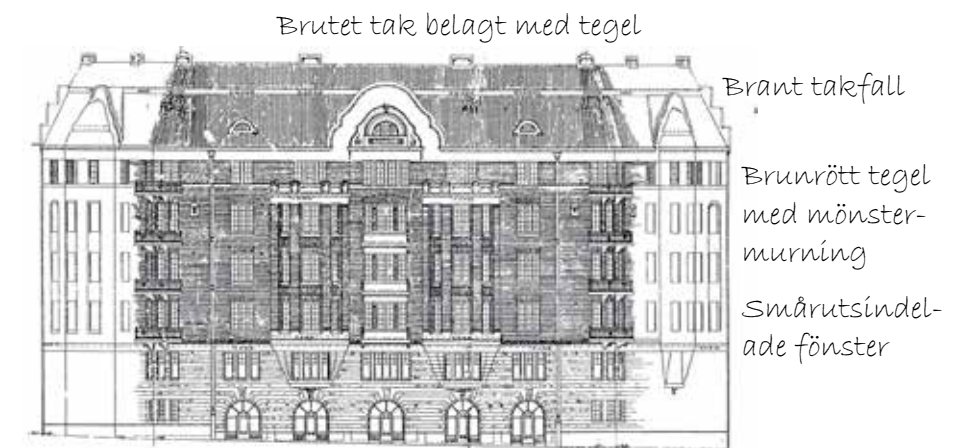


Längs Skånegatan finns flera goda exempel på nationalromantisk arkitektur. Fasaderna är tunga med rödbrunt tegel med mönstermurade detaljer.



Längs Södra Vägen är flera av byggnaderna utformade i en utpräglad jugendstil med fasader i ljus slätputs, mjuka och avrundade former och dekor i svag relief.

### Arkitektur



Monumental och borgliknande arkitektur

Rusticerad bottenvåning

Burspråk i flera våningar



## Fördjupad kulturmiljöbeskrivning: Liljenbergs 1920-talsplan

### Liljenbergs 1920-talsplan

#### Historik

##### *Fortsatt expansion*

Kring sekelskiftet 1900 var Göteborgs expansionsbehov fortfarande stort och år 1901 ordnades en stor stadsplanetävling över hur Kungsporsavenyn skulle avslutas och hur bebyggelsen skulle fortsätta upp i de kuperade områdena kring Johanneberg. Albert Lilienberg tog fram en stadsplan för området 1913, vilken bland annat omfattade Lorensbergs villaområde och kvarteren närmast Korsvägen där Eklandagatans riktning planlades. Planen kom sedermera att utvidgas och fastställdes år 1917.

##### *Ett konstnärligt stadsbyggnadsideal*

Lilienbergs planer var tydligt inspirerade av tidens nya stadsplaneideal, framförallt av Camillo Sitte som riktat skarp kritik mot rutnätsstadens fantasilöshet och istället förespråkade ett konstnärligt stadsbyggnadsideal med den medeltida stadens oregelbundna gatunät och platsbildningar som inspiration. Ojämnheter i terrängen skulle inte utplånas och föras in i rutnät utan istället bibehållas för att skapa nivåer och oregelbundet i terrängen. Tidigare hade stadsplanerandet varit begränsat till plana och enkelt byggbara områden. För Korsvägens del kom planen att bilda en gräns mellan 1800-tales rutnätsplan och de nya stadsplaneidealen som Lilienberg förde in i Göteborg.

Bostadskvarteret Drottningholm, norr om landeriet, byggdes cirka 1915-1925 och i samband med det ersattes den gamla uppfartsvägen till landeriet med en trappa. De två kvarteren i söder, kv Skokloster och Stenskvättan, tillkom cirka 1925-35. Samtliga kvarter utformades som storgårdskvarter med planterade gårdar, vilket var en reaktion mot den högexploaterade rutnätsstaden.

#### Kulturhistoriskt berättarinnehåll

##### *Ett brott med rutnätsstaden*

- Stadsplanehistoriskt område som berättar om nya ideal inom stadsplaneringen. Genom sin välbevarade form illustrerar planen ett brott med rutnätsstaden med sina långa perspektiv och en övergång till ett konstnärligt stadsbyggnadsideal med terränganpassning och svängda former. Detta kommer till uttryck i nivåer och oregelbundenheter i terrängen, trappor och terrasser samt oregelbundna gator som arbetar sig uppför höjden.

##### *Sociala ambitioner*

- Kvarterens struktur som storgårdskvarter illustrerar sociala ambitioner om ökat ljus till lägenheterna och stora gemensamma och planterade gårdar.

##### *Välbevarad arkitektur*

- Den välbevarade arkitekturen från 1915-1935 med hög kvalitet och med tidsenliga material och detaljer speglar svängningar av idealen från nationalromantik till 20-talsklassicism med inslag av funkis.



#### Karaktärsdrag

Området präglas än idag av Lilienbergs stadsplan med sin terränganpassning där trappor och terrasser understryker höjderna. Särskilt tydligt blir detta för kvarteren Skokloster och Stenskvättan som följer terrängens höjd och Eklandagatans lutning.

##### *Trappanläggningar ger karaktär*

Lundgrens trappor och trappanläggningen vid landeriet utgör viktiga delar av områdets karaktär. Likaså är nivåkillnaderna och terrasseringarna en central del av karaktären. De terränganpassade kvarteren på Eklandagatan skapar en tydlig gräns mot rutnätsplanen. Här blir övergången mellan de olika stadsplaneidealen tydligt avläsbar.

##### *Proportioner och helhetsverkan*

Kvarteren är utformade som storgårdskvarter, med planterade innergårdar, och bildar stora homogena byggnadskroppar. De tre kvarteren Drottningholm (Södra vägen), Stenskvättan och Skokloster (Eklandagatan) följer alla en enhetlig skala, 6-7 våningar, och likartat formspråk och materialbehandling med fasader av rödbrunt tegel. De äldre husen har 20-talsdekor medan de yngre har enklare fasader präglade av funktionalistisk stil. Proportioner och helhetsverkan är viktiga ledord och det återhållsamma formspråket med endast



Trapporna i området är viktiga för karaktären och för den historiska förståelsen av de nya stadsplaneideal som formade platsen.

ett fåtal enkla detaljer binder samman byggnaderna till enhetliga volymer i stadsrummet. Byggnaderna karakteriseras av enkelhet, saklighet och stark materialkänsla.



## Fördjupad kulturmiljöbeskrivning: Liljenbergs 1920-talsplan

### Karakteristika

- Terränganpassning där gator följer terrängens linjer
- Terrasserings med murar och trappor av granit
- Storgårdskvarter med en stor gemensam gård som bildar homogena byggnadskroppar
- Arkitektur präglad av enkelhet, saklighet och stark materialkänsla
- Fasader av rödbrunt tegel

### Upplevelse och rumsliga samband

Området ingår i och upplevs som en tät och pulserande storstadsmiljö med liv och rörelse samtidigt som det sammanhållna formspråket skapar ett enhetligt uttryck som även ger en känsla av tyngd och monumentalitet genom de slutna tegelfasaderna. Terränganpassningen skapar en känsla av att byggnaderna arbetar sig upp för höjden. De bidrar även med en historisk förankring till miljön kring Korsvägen.

- Tät och pulserande storstadsmiljö
- Tyngd och monumentalitet
- Enhetlighet
- Byggnader som arbetar sig upp för höjden.

### Arkitektur och material

#### Enhetlig och monumental fond

Bebyggelsen utgörs av tegelhus uppförda 1915-1930 där de yngre husen framförallt präglas av 1920-talsklassicism medan de yngre präglas av enklare fasader i funktionalistisk stil. Genom sin arkitektur, materialbehandling och kulör skapar de tillsammans en enhetlig och monumental fond mot Korsvägen.

#### 20-talsklassicism

Kvarteren Skokloster och Drottningholm präglas av 20-talsklassicism med genomarbetade detaljer och gedigna material. Byggnaderna i de visuellt väl sammanhållna kvarteren är uppförda i rödbrunt tegel med stark materialverkan, som förstärks av mönstermurningar och olika förband. Utformningen varierar genom rusticingar, hörnkedjor, rundlar och tandsnittsfriser samt kopparklädda burspråk och smidesräcken. Kvarteret Stenskvättan byggdes 1927-1930. De äldre husen har 20-talsdekor medan de yngre har enklare fasader präglade av funktionalistisk stil.

#### Utmärkande detaljer

Utmärkande för samtliga kvarter är de många stenportaler och portar med sniderier i trä som har ägnats stor omsorg. Fönstren är två- och trelufts-fönster med och utan spröjs, med vita, bruna, dovt gröna eller engelskt röda omfattningar.

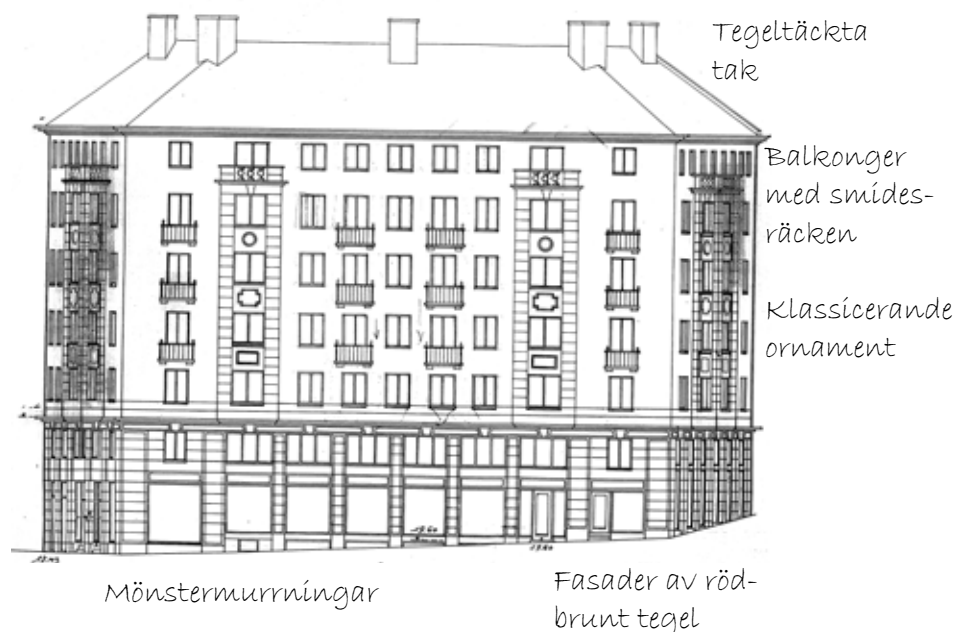
### Nyckelord

- Påkostad arkitektur i 20-talsklassicism och funktionalism
- Hög materialkvalitet
- Omsorg om detaljerna
- Fasaderna kännetecknas av storskalighet och ett gediget intryck
- Stenportaler med träportar
- Tak företrädevis belagda med rött tegel

### Material och färgskala



### Kvarteret Stenskvättan



### Kvarteret Skokloster





## Fördjupad kulturmiljöbeskrivning: Evenemangstråket

### Evenemangstråket

#### Historik

Evenemangsstråket är ett begrepp som myntades under 1990-talet då stadsplaneringen i denna del av staden riktades mot att samla stora publikdragande institutioner till samma område. Dess framväxt började dock i samband med Göteborgsutställningen 1923 då nöjesparken Liseberg invigdes och Svenska Mässan fick sina första utställningshallar. Sedan dess har fler och fler publika institutioner successivt tillförts. Svenska Mässans A-, B, och C-hall invigdes 1939. År 1957 invigdes Stora Mässhuset och under första halvan av 1960-talet uppfördes industrihallen i olika etapper. År 1971 invigdes Skandinavium och år 1984 uppfördes Gothia Towers med sin hotell, restaurang och konferensverksamhet. Under 1990-talet uppfördes en restaurangbyggnad och en kongressbyggnad vid Svenska Mässan och 2001 stod det andra Gothiatornet färdigt. Samma år invigdes museet Universeum och Världskulturmuseet stod klart 2004. År 2012 påbörjades byggandet av det tredje Gothiatornet.

#### Kulturhistoriskt berättarinnehåll

##### *Evenemangsstadens framväxt och utveckling*

- Stråket berättar om en lång kontinuitet av att ha samlat stadens stora evenemangsinstitutioner vilket kommer till uttryck i byggnader av varierande ålder och arkitektoniska utformning. Platsen har varit ett centrum för turism och evenemang i snart 100 år.

#### Karaktärsdrag och arkitektur

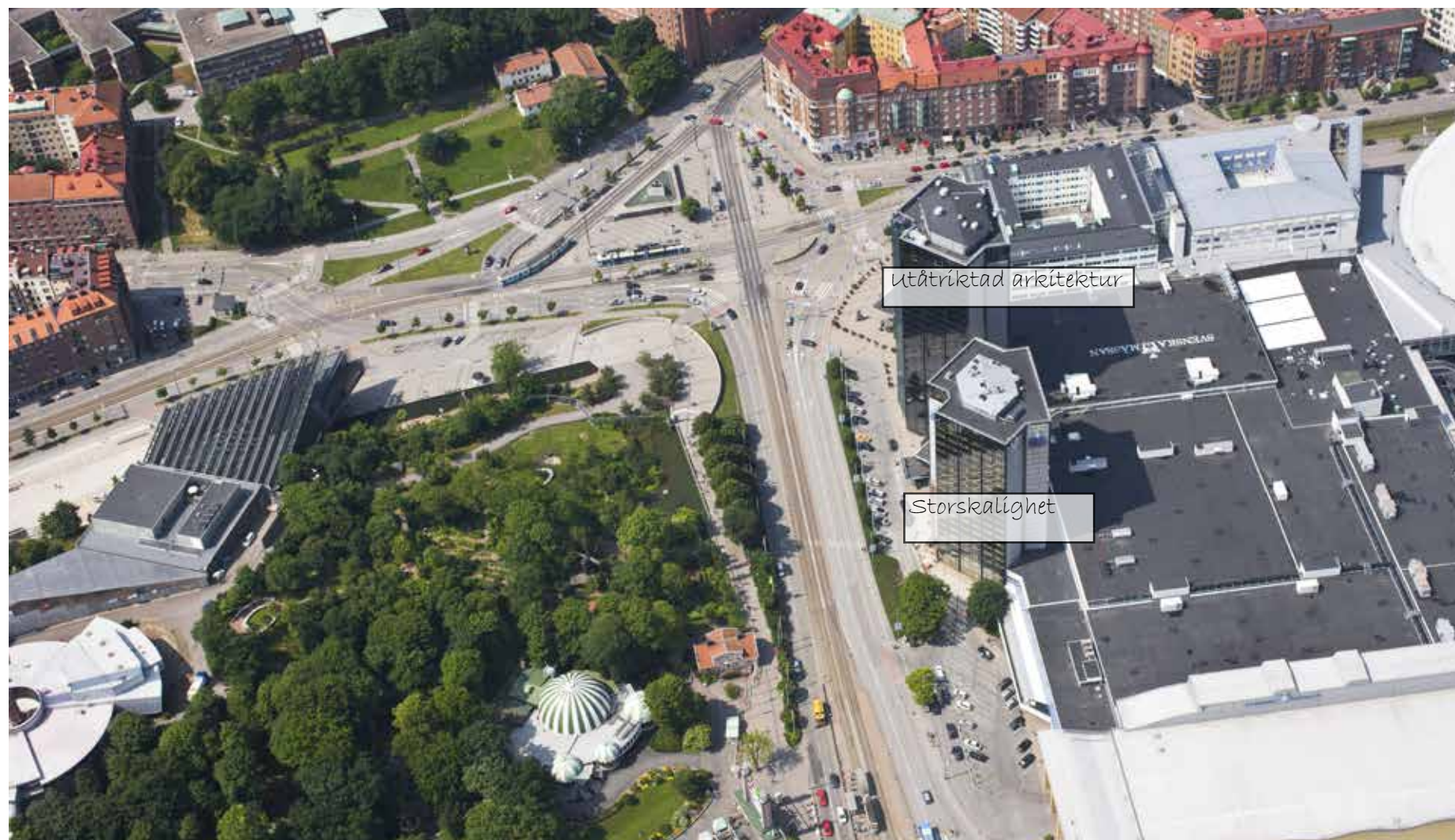
Evenemangsstråket präglas av stora institutioner. De olika byggnaderna utgörs av arkitektoniskt betonade monoliter som var för sig strävar efter att vara sitt eget varumärkes landmärke vilket skapar en starkt heterogen karaktär. Såväl formspråk som material är moderna och utgörs av slätputsade kuber, glasade rymdfackverk mm.

#### Nyckelord

- Storskalighet
- Heterogenitet
- Modernt formspråk och material

#### Upplevelse och visuella samband

Stråkets moderna och heterogena karaktär kontrasteras på ett tydligt sätt mot stenstadskvarterens homogena och arkitektoniskt sammanhållna uttryck vilket ytterligare understryks av påtagliga skillnader i material och färgskalor. Härigenom skapas utmed Skånegatan och Mölndalsvägen upplevelserika och läsbara årsringar tydlig avgränsade från varandra, vilket kring Korsvägen ytterligare förstärks av Johannebergs landeri med tillhörande gröna parkrum som tränger sig ner mot gatan.



#### Nyckelord

- Tät och pulserande storstadsmiljö
- Utåtriktad
- Hotelltornen som sträcker sig upp över Korsvägen och reflekterar sin omgivning.
- Evenemangsbebyggelsen är ljudlig i sin framtoning.



## Fördjupad kulturmiljöbeskrivning: Liseberg

### Liseberg

#### Historik

Under 1600- och 1700-talet utgjordes marken, där Liseberg idag är beläget, av betesmark men användes också till mindre odlingslotter. På 1700-talet nyttjades marken för tobaksplantager och på 1740-talet tillkom de första byggnaderna, främst avsedda för tobaksodling. År 1753 uppfördes den första manbyggnaden på det som då blev ett landeri med avsikt att förse stadens invånare med jordbruksprodukter. Byggnaden gavs en ståndsmässig karaktär och kallades Lisberg - bokstäver hämtade från ägaren J A Lambers fru Elisabeth (LISE) Söderberg (BERG). År 1799 övertog handlanden A. Andersson egendomen och lät uppföra den större manbyggnaden (mittemot det äldre landeriet). Huset kan ha ritats av Carl Wilhelm Carlberg. Det byggdes om till värdshus i samband med jubileumsutställningen 1923 och fungerar än idag som restaurang.

#### Plantskola och handelsträdgård

Landeriet såldes 1822 till engelsmannen John Nonnen. Familjen Nonnen hyrde landeriet först som sommarbostad men kom sedermera att bosätta sig på området permanent. Döttrarna till familjen ärvde så småningom landeriet och systrarna Nonnen blev välkända legender i Göteborg samtidigt som landeriet tillhörde en av stadens kulturella högborgar. Deras far, John Nonnen, hade anlagt en engelsk park och prydnadsträdgård som systrarna skötte med stolthet och gjorde så småningom om till plantskola och handelsträdgård. Landeriet Liseberg omfattades under 1800-talet av bostadshus, ekonomibyggnader, en stor trädgård mot Mölndalsån och en park på Geteberget.

#### Nöjespark

Göteborgs stad köpte in området med tillhörande byggnader 1908. Syftet var att skapa en nöjespark och ett fritidsområde för alla i staden. Redan tidigt var också syftet att skapa en park- och trädgårdsanläggning där stadens invånare kunde njuta av "ljus, blommor och vackra arrangemang". Anläggningen invigdes dock först i samband med jubileumsutställningen den 8 maj 1923. De två landeribygnaderna ändrades om till värdshus och kontor. En stor damm anlades framför den äldsta manbyggnaden och kring dammen uppfördes nya träbyggnader i tidstypisk 20-talsklassicism. Entrétornen mot Örgrytevägen fick samma karaktäristiska, lätta stil men tillkom först 1940. Väster ut, mot Korsvägen, lät man placera ut ett par flyttade, äldre byggnader så som en ryggåsstuga (Kindgillet's stuga), en kvarn samt en loftbod. Forssjögården som ligger mot Korsvägen uppfördes i samband med utställningen och inreddes av NK.

Landeriets äldre trädgårdsanläggning försågs med nöjesattraktioner samtidigt som parken bevarades. När nöjesparken stod klar omfattade den 150.000 kvadratmeter och lockade redan från start besökare från hela landet. Parken har succesivt expanderat och tagit mer mark i anspråk. Det äldre parkområdet bevarades och kompletterades. Blomsterarrangemangen har ända sedan 1920-talet lockat många besökare och i parken finns idag nästan hela Sveriges trädflora representerad.



Akvarellen är en skiss ritad av Nanny Nonnen 1845 över landeribygnaden. Byggnaden omges av en prunkande trädgård men än idag finns huvudstråket kvar som gick framför byggnaden. Ur: Systrarna på Liseberg.

#### Kulturhistorisk berättarinnehåll:

##### Värdefull rest av landeriepoken

- Lisebergs landeri är ett av Göteborgs mest kända och utgör en värdefull rest av den landeriepok som är en betydelsefull del av Göteborgs historia. Det finns endast ett fåtal bevarade manbyggnader kvar från denna epok, vilket gör de två manbyggnaderna vid Liseberg särskilt betydelsefulla.
- Huvudstråket som löper genom nöjesfältet, från Örgrytevägen förbi landeribygnaderna och söderut, har en lång kontinuitet och är en viktig del i området.

##### Jubileumsutställningen

- Liseberg speglar också en annan epok i Göteborgs historia som en viktig del av den storslagna satsningen som gjordes i samband med jubileumsutställningen 1923. Rester från utställningen idag är bl a restaurangen, en tornbyggnad, spegeldammen samt delar av scenen.

##### Parkmiljö med lokalhistoriskt värde

- Viktigt rekreativområde och del i stadens turistnäring. Nöjesparken är idag en av Sveriges mest besökta turistattraktioner och har en anlagd park med anor från 1800-talet.
- Platsen har en lång kontinuitet som nöjespark med höga lokal- och samhällshistoriska värden.
- Utöver de byggnadshistoriska värdena besitter Liseberg även lokalhistoriska värden som en samlingsplats, där kanske framför allt dans- och festlokalen Rondo haft en viktig roll.



Vykort över den f d kongresshallen från jubileumsutställningen. Byggnaden låg i anslutning till spegeldammen men finns inte längre kvar p g a en brand.



Spegeldammen med restaurangen till höger och värdshuset (fd Landeriet) i fonden. Bilden tagen i samband med jubileumsutställningen 1923.



## Fördjupad kulturmiljöbeskrivning: Liseberg

### Karaktärsdrag & arkitektur

Det ursprungliga området omfattade ungefär samma markområde som landeriet Liseberg. Sedan nöjesfältet anlades 1923 har området utvidgats i ett par etapper, framför allt har anläggningen tagit ytterligare mark i anspråk öster om Mölndalsån samt söderut.

### Bevarande och förändring i samklang

Lisebergs nöjesfält uppvisar idag en rad olika byggnadstyper och karaktärer samt attraktioner och parkanläggningen. Anläggningen har förändrats under åren i takt med att nya attraktioner och behov har uppstått. När det gäller byggnaderna så har anläggningen haft en röd tråd där arkitekturen, oavsett tillkomstår, förhållit sig till de ursprungliga byggnaderna och fått en klassicistisk utformning där det rosa och vita kulörerna alltid varit ett stående inslag. I utformningen av Liseberg har man inte bara förhållit sig arkitektoniskt till bebyggelsen utan också varit angelägen om att bevara de äldsta delarna och även bibehålla de ursprungliga gångstråken, framför allt huvudstråket som löper genom området. Den stora förändringen som gjordes i de välbevarade nordöstra delarna av området var byggnationen av Lisebergshallen 1980 vilket påverkat den ursprungliga strukturen.

Huvudentrén med sina karaktäristiska tornbyggnader från 1940 vetter mot Örgrytevägen. Idag finns även den så kallade Lilla entrén som ligger vid Mölndalsvägen i söder. Parken uppvisar olika karaktär i olika delar. Merparten av anläggningens åkattraktioner och byggnader är från modern tid, 1980-talet fram till idag. Men i parkens centrala delar, kring spegeldammen, finns än idag bevarade byggnader från såväl landeritiden som från 1920-talet. De två manbyggnaderna i trä från landeritiden är uppförda i nyantik stil med bland annat inslag av halvkolonner. Även om de två landeribygnaderna med tillhörande lusthus är äldre uppvisar området kring spegeldammen framför allt en 20-talsklassicistisk anda med rester från jubileumsutställningen 1923. Bevarade byggnader är bland annat huvudrestaurangen, enstaka rester av tornbyggnader, spegeldammen samt delar av stora scenen. Denna delen är Lisebergs mest värdefulla och karaktäristiska del.

### Parkområde med lång kontinuitet

Området karaktäriseras också av det stora parkområdet på Geteberget som utgör en viktig del av Liseberg. Här finns både planteringar och blomsterarrangemang ned mot Lisebergs huvudstråk men även många träd som framför allt planterades på 1800-talet - vilka ha särskilt stor betydelse för området. I parken finns också statyer av kulturhistoriskt värde.

### Karakteristika:

- Rester från den äldre landeriepoken i form av landeribygnaderna, från 1740-talet respektive sekelskiftet 1800, lusthuset samt parkanläggningen.
- Äldre 1700-tals byggnader som flyttades till området i samband med jubileumsutställningen, t ex Kindstugan (en ryggåstuga från 1790-talet), en kvarn samt en loftstuga. I denna delen av Liseberg finns också Forssjögården som uppfördes på 1920-talet.
- De två entrétornen från 1940 utgör ett landmärke för Liseberg.



- Bevarade delar från jubileumsutställningen med spegeldammen i centrum omgiven av byggnader i 1920-talsklassicism så som t ex huvudrestaurangen, tornbyggnad och delar av scenen.
- Det f d planetariet (nuvarande Lisebergsteatern) från 1940-talet.
- Senare tillkomna byggnader och attraktioner uppförda i en klassicistisk stil i rosa och vitt - ett typiskt kännetecken för Liseberg.
- Huvudstråket som löper genom området med anor tillbaka till 1700-talet.
- Park- och trädgårdsanläggning samt Getebergets utplanterade träd från huvudsakligen 1800-talet.

### Upplevelse

Liseberg utgör idag till stora delar ett modernt nöjesfält som under sommarhalvåret präglas av alla attraktioner och den omfattande turismen. Men nöjesfältet bär också tydliga spår från äldre tider och kring spegeldammen blir detta påtagligt. Här går det fortfarande att uppleva de gamla landeribygnaderna och även flera byggnader från jubileumsutställningen. Detta område ligger i anslutning till park- och trädgårdsanläggningen som utgör en viktig del av Lisebergs verksamhet, vilken också lockar en annan typ av besökare än parken i övrigt.

Parken har inte bara betydelse för turismen utan är också viktig för göteborgarna och har alltid fungerat som mötesplats för olika aktiviteter.



Lisebergs huvudentré med de karaktäristiska entrétornen från 1940.



## Fördjupad kulturmiljöbeskrivning: Kanolds fabriker

### Kanolds fabriker

#### Historik

##### Mönsteranläggning

Bröderna Kanold AB startade en småskalig kolatillverkning hemma i köket i Gårda 1901, efter recept de lärt sig i Amerika. År 1911 började de byggnationen av en ny fabriksbyggnad i Jakobsdal, mitt emot Liseberg. Anläggningen skulle bli storartad och planerades redan från början som en mönsteranläggning. Fabriken ritades av F. O. Petersson & söner som även stod för alla kommande ny-, till- och ombyggnader. Fabriken innehöll bl a moderna produktionslokaler för choklad- och kolatillverkning, etikettering och paketering samt påkostade kontors- och expeditionslokaler. Redan 1915 tillbyggdes fabriken för att kunna stå upp emot marknadens efterfrågan. I och med expansionen blev fabrikskomplexet en av Sveriges största konfektyrfabriker.

##### Komplett industrimiljö vid ån

Fabriken placerades nära Mölndalsån så att man den vägen kunde frakta emballage och andra varor. Vid vattnet låg upplag för kol och koks till ångmaskinerna. På gården innanför den vinklade industribyggnaden växte en rad byggnader fram. Kring år 1920 fanns ångpanneanläggning med en högrest skorsten, stall för det tidiga 1900-talets varuleveranser med hästtransport, kylmaskinrum, snickeri- och reparationsverkstad, kemiskt laboratorium, lådfabrik, omklädningsrum samt ett garage för firmans till en början åtta bilar m.m. De lät också bygga en separat personalbyggnad 1929 med höga krav på god hygien i typisk funktionalistisk anda.

##### Särställning inom stadens näringsliv

Företaget kom med tiden att bli en omfattande rörelse med en betydande position inom Göteborgs näringsliv. Bröderna Kanolds företag tillverkade choklad och vaxpapper men bedrev även en tryckeri, biografverksamhet samt och förvaltade fastigheter. Bröderna hade sin storhetstid kring tiden för jubileumsutställningen i Göteborg 1923 och hade snart fabriker även i Berlin. Bröderna Kanold AB avvecklades i början av 1980-talet och fabriksmiljön i f d Jakobsdal (idag Bö) förvandlades till ett modernt kontorshus.

#### Kulturhistoriskt berättarinnehåll

- Fabriksmiljön är både industrihistoriskt och samhällshistoriskt intressant då företaget var en av de ledande tillverkarna i Europa inom konfektyrbranschen under det tidiga 1900-talet. I området fanns tidigare alla klassiska industrikomponenter, med både fabriker och arbetarbostäder, och en tydligt avläsbar hierarki och struktur som delvis idag gått förlorad men industrimiljön och kopplingen till Mölndalsån är fortfarande avläsbar.
- Företaget hade en ansvarsfull samhällsroll som stor arbetsplats och var en viktig länk i den industriella utvecklingen inom livsmedelsindustrin i sekelskiftets Göteborg.
- De stora fabriksbyggnaderna utgör grundstommen i områden men även personalbyggnaden från 1929 är kulturhistoriskt intressant och har ett socialhistoriskt värde. Att under depressionstider 1929 låta uppföra en



helt ny byggnad enbart för personalens bästa, och då till största delen kvinnliga industriarbeterskor, får ses som anmärkningsvärt och mycket modernt för sin tid.

#### Karaktärsdrag & arkitektur

Fabriksanläggningen anlades i början av 1900-talet och definierades redan då som en mönsteranläggning. Läget utmed Mölndalsån blev signifikant för sin tid då ån nyttjades både för processvatten och som fraktfarled med koppling till älven. Anläggningen expanderade snabbt och inom endast ett par decennier fanns här en helt uppbyggd fabriksmiljö.

Av Kanolds fabriker återstår idag egentligen endast två byggnader. Det är den äldsta fabrikslokalen från 1911 (tillbyggd 1915, påbyggd 1938 och förlängd 1943) samt den basilikaformade personalbyggnaden från 1929. På gården har funnits en rad mindre byggnader som idag är rivna, t ex ångpannehuset med den signifikanta industriskorstenen, tjänstemannavillan från 1940-talet, portvaktstugan vid entrén, garage, stall och diverse lagerbyggnader. Under modern tid har det istället tillkommit bl a ett parkeringshus.

Fabriksbyggnaden uppfördes som en karaktäristisk industribyggnad i rött tegel. Byggnaden har småspröjsade höga fönster och på det utskjutande tornet finns ett putsat band med texten Kanold. Fasaden accentueras mot Sofierogatan av den centralt placerade huvudentrén, utformad i 20-talsklassicistiskt formspråk med omfattningar i skulptural fasadsten med inskriptionen Kanold. Trapphuset är utfört i marmor med bröstpaneler i ek, fönster med färgat glas och lackade ekdörrar med mässingsbeslag.

Alla tillbyggnader som Bröderna Kanold lät göra har anpassats till den befintliga tegel- och putskaraktären och givits karaktäristiskt småspröjsade industrifönster. Under 200-talet har dock gjorts en modernare påbyggnad med glasade partier.

#### Karakteristika

- Påtaglig industrikaraktär.
- Byggnaderna är tydliga exponenter för sin tillkomsttids rådande stilideal.
- Utformade som symbolbyggnader för ett expanderande företag.
- Nationalromantisk stil med drag av 20-talsklassicistiska influenser.
- Gedigna material och påkostat och dekorativt entréparti i skulptural fasadsten mot Sofierogatan och ett mycket exklusivt huvudtrapphus.
- Tillbyggnader anpassade till ursprunget.
- Lägre basilikaliknande industribyggnad med classicistiskt gavelmotiv och avsaknad av påkostade detaljer.
- Namnet Kanold målat respektive inhugget i sten på ett par ställen.
- Interiör industri känsla i fabriksstrapphus och fabriksmiljöer kontrasterar till mer exklusivt utformade huvudtrapphus och kontorslokaler. I huset finns bl a bröderna Kanolds f d kontor helt inredd med originaldetaljer i allt från väggpaneler till möbler, armaturer, bläckhorn m.m.

#### Upplevelse

Trots förändringar med både rivningar och tillbyggnader, av bl a parkeringshus, inom området upplevs miljön kring f d Kanolds chokladfabrik som en äldre industrimiljö och den historiska avläsbarheten är tydlig.

Det är en klassisk industrimiljö som ger ett monumentalt intryck och den anslutande Mölndalsån utgör en tydlig avgränsning och romantisk scenografi till miljön.



Teckning över Kanolds hämtad ur en priskurant från 1956.



## Fördjupad kulturmiljöbeskrivning: Renströmsparken

### Renströmsparken

#### Historik

Området där Renströmsparken med Näckrosdammen är belägen tillhörde under 1800-talet landerierna Lyckan, Johanneberg och Götaberg. Marken utgjordes till en mindre del av åkermark och till större delen av ängsmark och bergig mark med enstaka träd. När stenstaden på 1910-talet byggdes ut utmed Södra Vägen revs byggnaderna på landeriet Lyckan.

#### Marken omskapas

Inför Göteborgsutställningen 1923 omskapades marken här fullständigt. Näckrosdammen anlades, omfattande planteringar genomfördes, marken terrasserades och gav plats till de stora utställningspaviljongerna.

Efter utställningen revs alla utställningspaviljonger i området. Området iordningställdes som en ca 1,3 ha stor park med gräsytor där paviljongerna hade varit placerade. Delar av markterrasseringarna användes till en friluftsteater, belägen där idag vattenskulpturen framför humanistiska fakulteten är placerad. Denna friluftsteater ersattes senare av en mindre utomhusscen belägen i slutningen söder om dammen. Även denna friluftsscen är idag nedlagd.

#### Renströmsparken ramas in

Inom loppet av 1920- och -30-talen fick Renströmsparken en inramning av byggnader i norr och väster i form av Göta Hovrätt, Kjellbergskas flickläroverket och patriciervillorna i Lorensbergs villastad, alla goda exponenter för sin tids arkitektur. 1951 tillkom Universitetsbiblioteket som en uttrycksfull solitär, mellan parken och Johannebergs landeri. 1985 uppfördes Humanistiska fakultetens stora byggnadskomplex öster om parken, vilket i ett slag gav parken en helt ny funktion som en del av universitetets campusområde. Detta förstärktes ytterligare genom tillbyggnaden av Universitetsbiblioteket, genom tillkomsten av Musik- och scenhögskolan och genom universitetets ianspråktagande av Göta Hovrätts byggnad. Den egentliga Renströmsparken har dock förblivit i det närmaste opåverkad av dessa stora byggnadsprojekt och parken är sig i stort sett lik sedan dess tillkomst 1923.

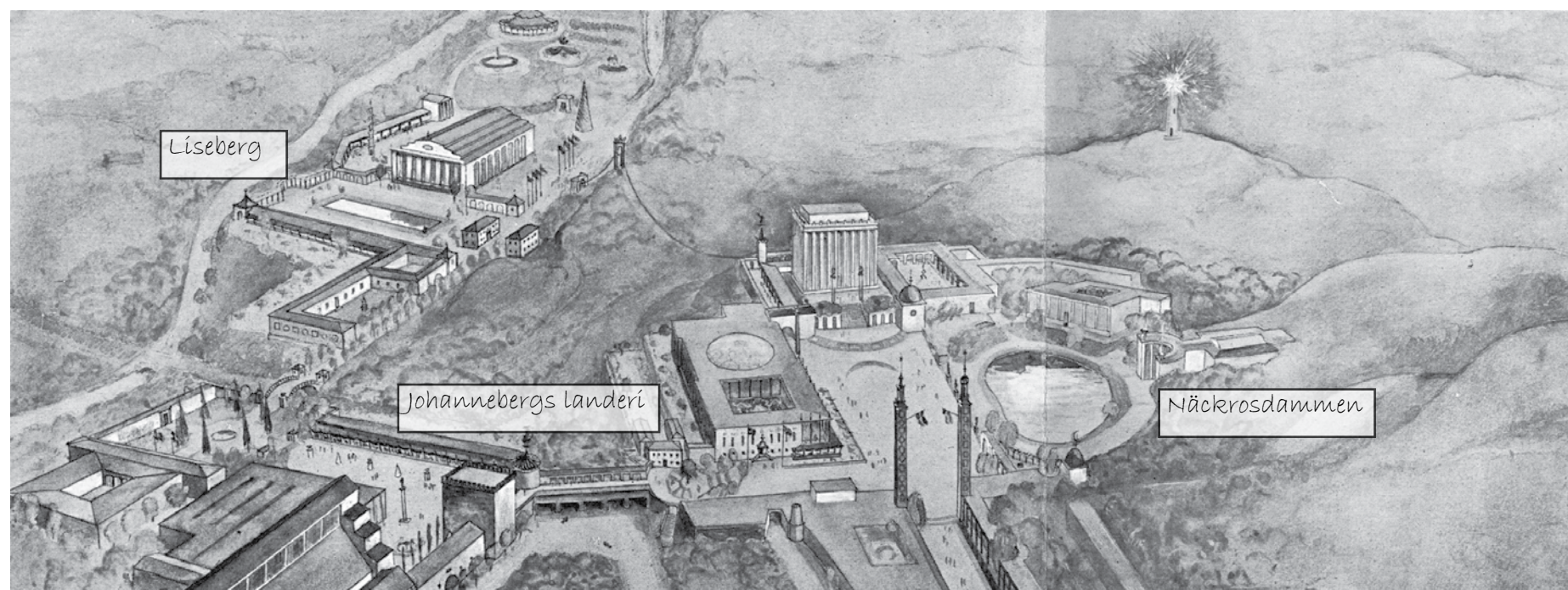
#### Kulturhistoriskt berättarinnehåll

##### Jubileumsutställningen 1923

- Renströmsparken var en central del av utställningsområdet 1923 och parken i sig är mycket välbevarad från utställningstiden. Förutom parken i sig finns en del rester i terrängen av utställningens installationer, t.ex. fundamenten till den linbana som gick härifrån till Lisebergsområdet. Näckrosdammen är ett viktigt spår av utställningen. Det finns i området knappast några synliga spår av tiden före Göteborgsutställningen.

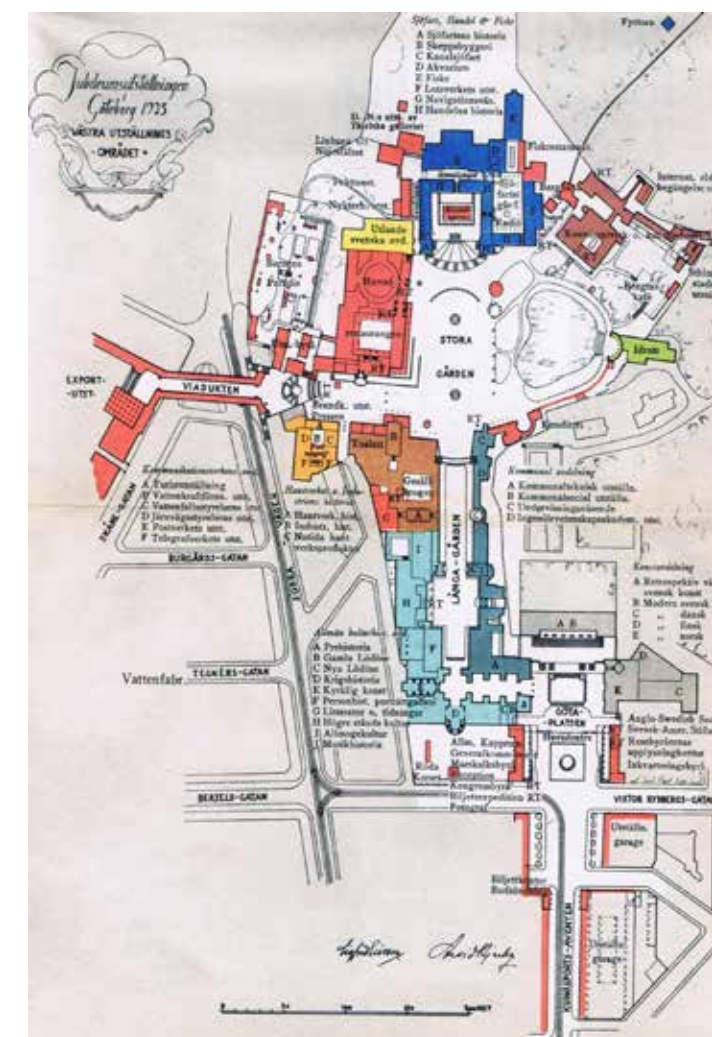
##### Universitetsstaden

- De omsorgsfullt utformade och friliggande institutionsbyggnaderna är tidstypiskt utformade och bär på berättelser om såväl arkitektoniska ideal som om utvecklingen av Göteborg som universitetsstad.



Ovan. Nuvarande Renströmsparken 1923 då hela platsen fungerade som utställningsområde. Från den tornkantade entrén kom man in på en stor gård där minneshallen låg i fonden. Till vänster i bilden syns huvudrestauranten och till vänster ligger konsthandverks- och konstindustriutställningen samt näckrosdammen och idrottshallen.

Till vänster. Näckrosdammen och den välvda idrottshallen, 1923.





## Fördjupad kulturmiljöbeskrivning: Renströmsparken

### Karaktärsdrag

Parken är utformad som en fritt formad stadspark i den romantiska, natur- efterhärmande traditionen. Hängpilar, stora rhododendronbuskage och dammens näckrosor avser att skapa stämning och mystik. Växtmaterialet är varierande men inte så brokigt och mångformigt som under 1800-talets senare del. Lekplatsen och den f.d. scenen visar att parken avsågs att nyttjas av barn och barnfamiljer i de nyuppförda omgivande bostadshusen. Statyn med de båda hästarna, belägen invid lekplatsen, är skänkt av Göteborgs vänstad Åbo i Finland. Näckrosdammen är en viktig del i parkens karaktär samtidigt som den är en viktig del i platsens historia.

### Park och arkitektur i nära samspel

Renströmsparken kantas av friliggande och omsorgsfullt utformade institutionsbyggnader, huvudsakligen uppförda av tegel. De byggnader som uppförts omkring parken sedan utställningstiden har förstärkt inramningen och skapat ett tydligt parkrum. Byggnaderna har även gett Renströmsparken en ny funktion och ett nytt innehåll genom det stora antalet studenter som idag använder parken under raster eller korsar den på väg till eller från universitetet.

### Karakteristika

- Fritt formad stadspark
- Ett tydligt parkrum kantat av friliggande institutionsbyggnader
- Karaktärsstark fond genom Lorensbergs villastad

### Upplevelse och visuella samband

Renströmsparken upplevs som en plats omgärdad av grönska, men också av omsorgsfullt utförd bebyggelse från olika tider. Bebyggelsens enhetiga skala möjliggör utblickar mot såväl grönskan som den kringliggande bebyggelsen vilket är av stor betydelse för upplevelsen av området.

### Frånvaro av bilrörelser

Parken skiljer sig från de flesta stadsparker genom att den inte är omgiven av gator. I stället inramas parken av karaktärsfulla solitärbyggnader. Frånvaron av bilrörelser och fordonsbuller ger en lugn och kontemplativ stämning åt parken som man sällan hittar i centralt belägna anläggningar. De omgivande institutionsbyggnaderna gör att parken har mer karaktär av en campuspark än en stadspark i vanlig bemärkelse.



Renströmsparken upplevs som ett tydligt parkrum kantat av friliggande institutionsbyggnader.



Näckrosdammen är både ett viktigt spår från Göteborgsutställningen och en viktig del av parkens karaktär.



Lorensbergs Villastad utgör en karaktärsstark fond som även genom sina uppväxta trädgårdar förstärker den gröna karaktären.



## Fördjupad kulturmiljöbeskrivning: Götaplatsen

### Götaplatsen

#### Historik

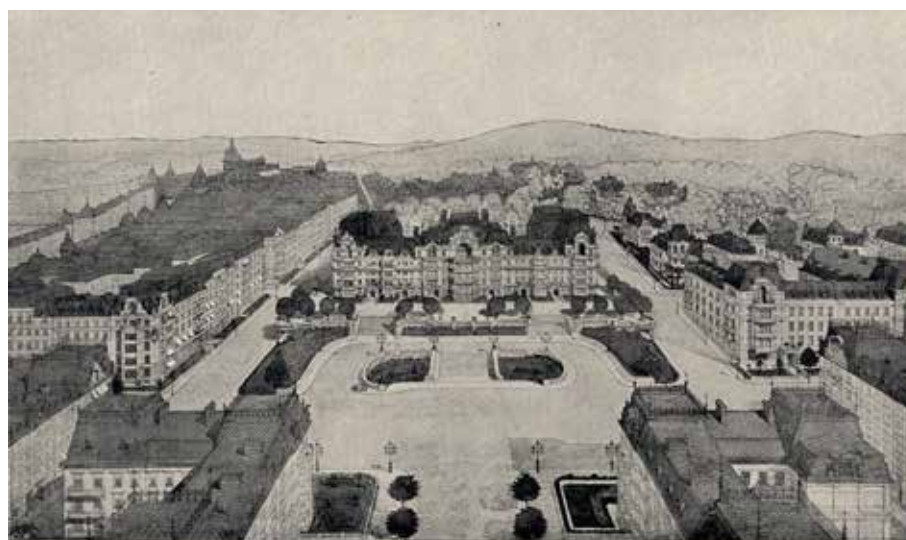
Vid mitten av 1800-talet var Göteborg helt utbyggt innanför vallarna och nu fyrdubblades Göteborgs befolkning. På 1860-talet stod det därför klart att det krävdes nya områden för det växande Göteborg. Det flacka område som låg söder om den befästa stadskärnan tillhörde staden och användes av lantbruk och som jordbruksmark för stadsinvånarna. En stadsplanetävling utlystes 1861 vilken kom att resultera i 1866 års stadsplan. Planmönstret var inspirerat av samtidens väldiga omdaningar i de europeiska storstäderna, främst det epokgörande parisiska esplanadsystemet. Ett rutnätssystem, som likt en solfjäder strålade ut från Vallgraven, lades ut. Den ståtligaste gatan i det nya området, Kungsportsavenyn, drogs fram på 1870-talet över de gamla lantbrukerna fram till Lorensberg. Här kom paradgatan att sluta fram till 1920-talet då Kungsportsavenyn förlängdes för att avslutas med den nya monumentala platsbildningen Götaplatsen.

#### Allmän arkitektävling

Redan under 1860-talet planerades Götaplatsen som en monumental plats och Kungsportsavenyns avslutning, men det var först när Albert Lilienberg tillträdde som stadsingenjör 1907 som planerna på ett enhetligt Götaplatsen åter blev aktuellt. Inför firandet av Göteborgs 300-års jubileum och den stora jubileumsutställningen 1923 ville man att platsen skulle stå färdig. Åren 1916-18 genomfördes därför en allmän arkitektävling, där uppgiften var att utforma en plats som skulle fungera som Kungsportsavenyns avslutning mot söder. Lilienbergs ambitioner satte ramarna för tävlingen och i programmet som följde tävlingsuppgiften stod att platsen skulle rymma bland annat stadsteater, konserthus, konstmuseum och konsthall, "ordnade på ett sådant sätt, att de samverka med de allmänna byggnaderna till platsens monumentala skaplynne". Det vinnande förslaget utformades av ARES-gruppen som skapade en plats anpassad till den stegrande terrängen som maximerade den monumentala verkan hos den byggnad som skulle placeras i axel med Kungsportsavenyn, det vill säga Konstmuseet. Lilienbergs stadsplan från 1921 angav en planform med byggnaderna i liv med varandra kring en långsmal och symmetriskt formad plats mellan Konstmuseet och Geijersgatan.

#### 1923 års jubileumsutställning

Första etappen av Götaplatsen utfördes till 1923 års jubileumsutställning då Konstmuseet, Konsthallen samt anslutande terrasser och trappor uppfördes. Götaplatsen ingick i entréområdet till utställningen och provisoriska paviljonger uppfördes längs östra och västra sidan. Därefter realiserades platsbildningen successivt. Förslag till ett konserthus och en teaterbyggnad fanns med i tävlingsplanerna 1916-18 men förverkligades först senare. Under 1920-talet var arbetarrörelsen stark i Göteborg och en av socialdemokraternas viktigaste frågor var att ge alla tillträde till den kultur som tidigare till stor del hade varit ett privilegium för de välbeställda. Därför blev färdigställandet av Götaplatsen och de på platsen planerade byggnaderna en viktig fråga. I mitten av 1930-talet var både Stadsteatern och Konserthuset invigda och dessa byggnader inneslöt nu permanent Götaplatsen i väster och öster.



Redan under 1860-talet planerades Götaplatsen som en monumental plats och Kungsportsavenyns avslutning. Ovan en ritning till gatans avslutning enligt August Kobbs förslag uppgjort av arkitekt E Thorburn 1898 (GSM)



Götaplatsen år 1923 med Konstmuseet i fonden omgivet av tillfälliga paviljonger. Platsbildningen utgjorde entrén till Jubileumsutställningen. (GSM)

Foto i högerspalten visar Götaplatsen i slutet av 1930-talet. Stadsteatern och Konserthuset har tillkommit. (GSM)



De nuvarande brunnskaret och Poseidon, utförd av Carl Milles, placerades på Götaplatsen 1927 respektive 1931.

#### Kulturhistoriskt berättarinnehåll

##### Monumentalt stadsbyggnadsprojekt

- Götaplatsen är stadsbyggnadshistoriskt värdefull som ett av sin tids mest monumentala stadsbyggnadsprojekt som syftade till att skapa en plats kantad av viktiga kulturinstitutioner. Utformningen är i princip intakt sedan 1930-talet. Platsbildningens sammanhållna och monumentala karaktär berättar om sekelskiftets planeringsfilosofi och storslagna samhällsbyggnadsvisioner vilket bland annat kommer till uttryck igenom den enhetliga rumsbildningen som förmedlar en känsla av tyngd och högtidlighet med konstmuseet som centralt blickfång.

##### Speglar högborgerliga ideal

- Platsbildningen är socialhistoriskt intressant genom att dess högtidlighet speglar högborgerliga ideal och platsen utgör ett av Göteborgs få genomarbetade monumentala stadsrum med tidstypiska kulturinstitutioner. Platsen avspeglar historiskt ett borgligt präglat bildnings- och kulturideal.

##### Några av stadens mest värdefulla byggnader

- Platsen rymmer också stora arkitekturhistoriska värden genom de välbevarade och tidstypiska byggnaderna som ritades av kända arkitekter (Sigfrid Ericson och Arvid Bjerke, Nils Einar Eriksson och Carl Bergsten samt RO Svensson och Ernst Tourulf). Konstmuseet, konsthallen, Stadsteatern och Konserthuset utgör samtliga några av stadens mest värdefulla byggnader. De ingår i en grupp erkända kulturbyggnader från 1920-30-talen som vittar om sin tids stilideal. Konstmuseet är ett av de främsta exemplen på svensk 20-talsklassicism och utgör en monumental avslutning av Kungsportsavenyn som med sina terrasser och trappor har en stor



## Fördjupad kulturmiljöbeskrivning: Götaplatsen

betydelse för stadsbilden. Stadsteatern och Konserthuset visar skiftet mellan klassicism och funktionalism/modernism.

### Karaktärsdrag

Götaplatsen utgör ett tydligt och monumentalt avslut av paradgatan Kungsporsavenyn och ett viktigt kulturcentrum i Göteborg. Platsen karakteriseras av tyngd och högtidlighet som bland annat skapas av byggnadernas horisontella blockverkan. Byggnaderna följer den ursprungliga planformen angiven i Lilienbergs stadsplan från 1921 med byggnaderna i liv med varandra kring en långsmal och symmetriskt formad plats mellan Konstmuseet och Geijersgatan. Platsen har genom bebyggelsens skala och samspelande arkitektoniska uttryck karaktären av ett monumentalt torg. Poseidonstatyn markerar platsbildningens mitt. Platsen har ett upphöjt läge som tillsammans med de symmetriska naturstensterrasserna, kantade av järnpollare och grova järnkedjor, förstärker dess monumentala karaktär.

### Arkitektoniskt särpräglade byggnader

Götaplatsen är omsorgsfullt utformad och omges av arkitektoniskt särpräglade byggnader. Från sin höga sockel med trappor och terrasser utgör Konstmuseet en dominerande fondbyggnad. Konstmuseets och Konsthallens klassicerande och slutna tegelvolym är starkt karaktärsskapande för såväl platsen som Kungsporsavenyn och skapar en tydlig tyngdverkan. Till detta kommer Stadsteaterns och Konserthusets omsorgsfulla utformning med exklusiva naturmaterial och begynnande modernism. Byggnaderna är karaktärsfulla och tydligt avgränsade samt präglade av sin tids arkitektoniska ideal samtidigt som de samspelar och skapar en tyngd och högtidlighet. Samspelet består i skala, de kubiska volymerna med flacka tak och markerad takfot, de gedigna materialen med betoning på gult tegel. De gula tegelmurverkens tyngd förstärks genom den rikliga användningen av gedigna och exklusiva material såsom natursten, brons och koppar i Konstmuseets port- och fönsteröppningar och på taken samt som material i både Stadsteaterns och Konserthusets fasader mot Götaplatsen och även i platsbundna detaljer i utemiljön.

### Karakteristika

- Byggnadernas placering i liv med varandra kring en långsmal och symmetriskt formad plats
- Konstmuseets upphöjda läge
- Monumentalitet och slutna tegelvolym som ger platsen tyngd
- Gedigna och exklusiva material
- Det arkitektoniska samspelet mellan byggnaderna
- Marksten och terrassmurar av natursten
- Pollare med grova järnkedjor
- Lyktstolpar i 1920-talsstil

### Upplevelse och visuella samband

Götaplatsen förmedlar en tydlig känsla av högtidlighet, monumentalitet och tyngd. Platsen upplevs idag som en enhetlig och sluten rumsbildning med Konstmuseet som fondbyggnad. Konstmuseets roll som Kungsporsavenyns pampiga avslutning understryks av terrängens dramatiska stegring och dess



placering på den kolossala sockeln med anslutande trappor och terrasser. Konstmuseets och Konsthallens klassicerande och slutna tegelvolym utgör ett utomordentligt värdefullt och ostört blickfång utmed Kungsporsavenyn.

### Arkadgång ständigt i blickfånget

Från syd är Konstmuseets arkadgång ständigt i blickfånget. Upplevelsen av platsen från Kungsporsavenyn accentueras av den breddning som sker vid Geijersgatan, vilket också förstärker fasadernas samspel och överblickbarhet från denna punkt.

### Medverkande i det monumentala spelet

Stadsteatern och Konserthusets gestaltning och placering medverkar i det monumentala spelet och bidrar till att forma ett slutet och väldefinierat rum. Monumentaliteten och högtidligheten förstärks av de gedigna och exklusiva materialen i såväl byggnadsverken som i utemiljön. I siktfältet från Konstmuseets upphöjda läge mot söder ökar intrycket av Götaplatsen som en definierad och avskild plats.

- Högtidlighet
- Monumentalitet
- Tyngd
- Enhetlighet
- Konstmuseets och Konsthallens klassicerande och slutna tegelvolym utgör ett utomordentligt värdefullt och ostört blickfång utmed

Kungsporsavenyn.

- Från Konstmuseets upphöjda läge ges en storslagen och ostörd vy över Göteborgs paradgata Avenyn.

### Arkitektur och material

Götaplatsen omges av omsorgsfullt utformade byggnader som alla är tidstypiska för sin tid och de enskilda byggnaderna har ett stort arkitekturhistoriskt värde samtidigt som de är en väsentlig del i platsens karaktär. Byggnaderna har starka egna karaktärer, med samspelar samtidigt med varandra.

### Konstmuseet

Konstmuseet uppfördes 1923 efter ritningar av Sigfrid Ericson och Arvid Bjerke som gav byggnaden en monumental och stram utformning i 20-talsklassicistisk stil. Arkitekterna arbetade efter det klassiska tempelkonceptet. Byggnaden är placerad på Götaplatsens översta terrass och bildar med sina sju höga välvda muröppningar en monumental avslutning på Kungsporsavenyn. Fasaderna är av gult handslaget tegel murat i munkförband. Fasaddekoren är återhållsam, men i arkaden smyckas fasaden av kraftiga gurlanger av sten. Fasaden avslutas uppåt av en trappstegsformad takfot av tegel med enkla tegellister. År 1996 utfördes en tillbyggnad i stödmuren med en ny entré.

### Konsthallen

Konsthallen ritades av arkitekterna Sigfrid Ericson och Arvid Bjerke år 1919-1923 och fick en liknande utformning som konstmuseet. Huvudfasaden är



## Fördjupad kulturmiljöbeskrivning: Götaplatsen

symmetrisk och klädd med handslaget gult tegel och artikuleras av genom tre blindbågar utsmäckade med skulpterade bronslejon. Fasaden avslutas uppåt av en kraftigt profilerad takfot av natursten.

### Stadsteatern

Stadsteatern uppfördes 1934 efter ritningar arkitekt Carl Bergsten. Entréfasaden har en originell utformning som dels präglas av detaljer i 1920-talsklassicism, dels inslag av ett mer modernistiskt formspråk, bland annat i entréernas geometriska former, och asymmetri. Dess huvudsakliga fasadmateriell består av granit, glas och marmor samt gult tegel som skapar en tydlig koppling till de övriga byggnaderna på Götaplatsen. Entrétaket bärs upp av två statyer i granit gjorda av Ivar Johnsson och i andra våningens stora fönsterparti är en rad kolonner infogade.

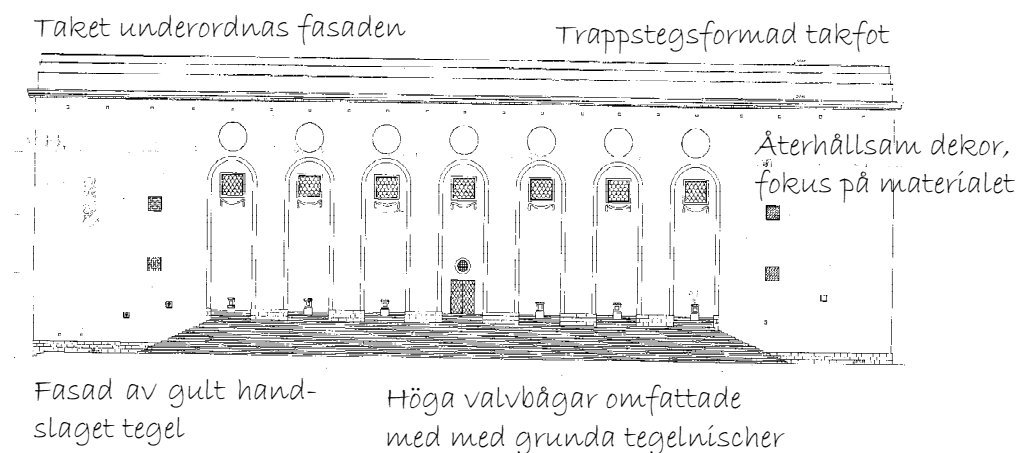
### Konserthuset

Konserthuset uppfördes 1935 efter ritningar av Nils Einar Eriksson och illustrerar genom sin gestaltning en brytningstid mellan 20-talsklassicism och funktionalism/modernism. Byggnaden är uppförd i moderna material som stål, glas, sten och betong i kombination med gult fasadtegel och tak av kopparplåt. Entréfasaden är klädd med ljus marmor och har en övervåning som domineras av foajéns stora fönsterparti med anslutande naturstenskolonner. Byggnadens inre funktioner fick bestämma utformningen vilket avspeglas i fasader och byggnadsvolymer.

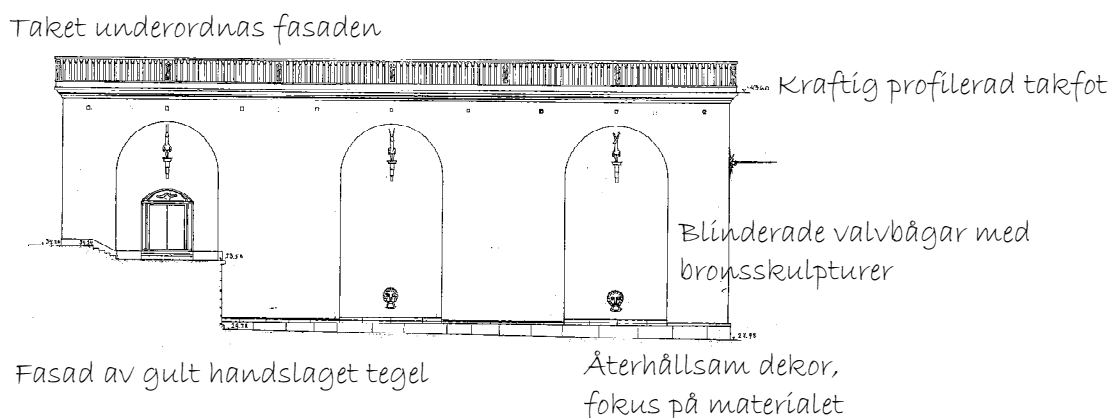
### Nyckelord

- 20-talsklassicism i kombination med gryende modernism
- Tung horisontell blockverkan i samspel med vertikala accenter genom kolonn- och pelarrader samt högresta arkader
- Taken är underordnade fasaderna
- Gult rustikt tegel med kraftiga fogar, slutna tegelvolymmer
- Inslag av exklusiva material
- Jordfärger i form av framförallt gult tegel och granit

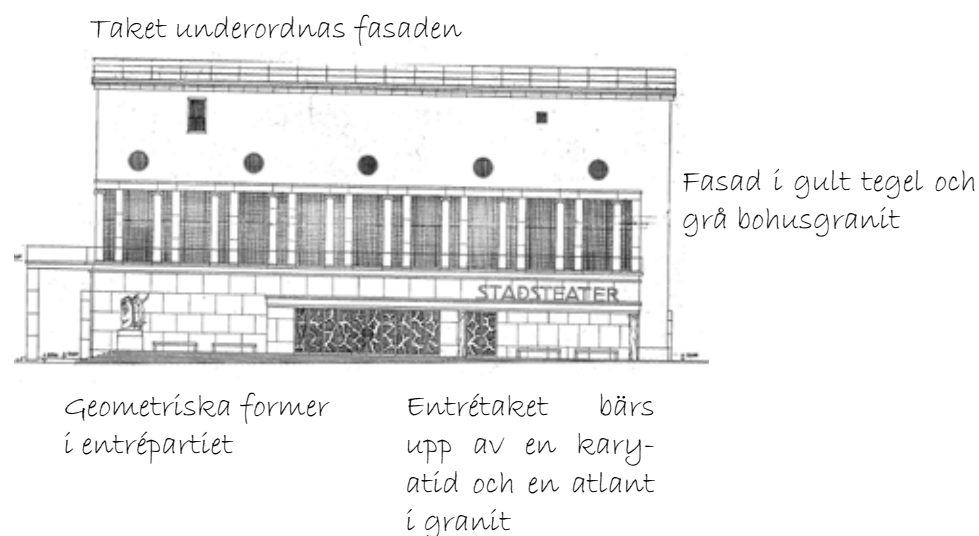
### Konstmuseet (originalrining), 20-talsklassicism



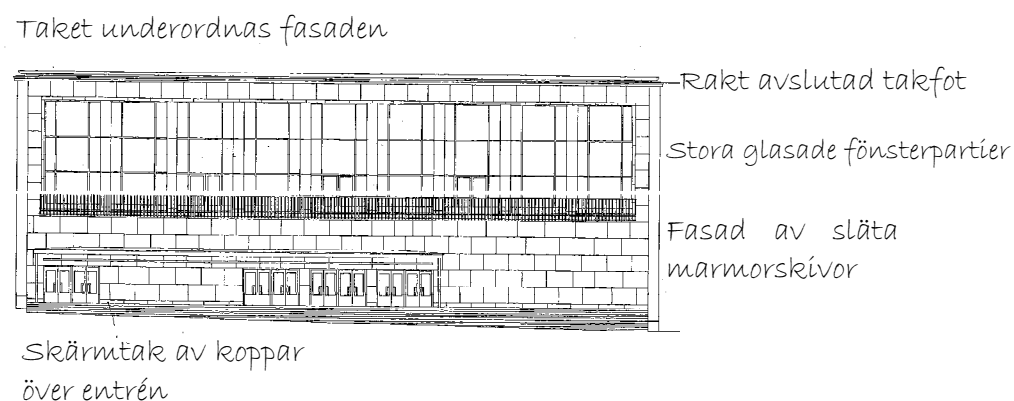
### Konsthallen (originalrining), 20-talsklassicism



### Stadsteatern (originalrining), 20-talsklassicism/modernism



### Konserthuset (originalrining), 20-talsklassicism/modernism



### Material och färgskala





## Reflektioner inför fortsatt arbete

### Bevarande av centrala kulturmiljövärden

För att inte försvaga värdet av de kulturhistoriskt värdefulla och känsliga stadsrum som finns inom området Korsvägen är det viktigt att följande beaktas.

Kommunikationshistoriskt viktig plats med lång tradition

- Örgrytevägen och Södra Vägen är känsliga för ev förtätning och omdragning.
- Den triangulära platsbildning som skapas av gatu- och spårvagnsnetet bör bevaras.

Viktiga rester från landeriepoken

- Manbyggnaderna en gång tillhörande Johanneberg och Lisebergs landerier är viktiga att bevara. Det är också angeläget att ev ny bebyggelse upprätthåller ett visst respektavstånd till de äldre byggnaderna.
- Johannebergs landeri är en unik rest från landeriepoken och det enda landeri som ligger så välexponerat i Göteborgs stadslandskap. Miljön kräver särskild hänsyn. Ny bebyggelse bör upprätthålla ett visst respektavstånd till de gamla byggnaderna. Sambandet mellan byggnaderna och trädgårdsterrassen bör vara tydligt.
- Landeriparken samt det gröna stråket mellan Renströmsparken och Liseberg är därför viktiga att vidmakthålla. Parken, som tidigare var mycket större, har redan reducerats till sin yta och är därför särskilt känslig för ytterligare intrång och förminskning. De klippta lindarna och trappan upp till terrassen bör bevaras.
- Ett bortschaktande av fornlämning Johannebergs landeris park- och trädgårdsanläggning skulle innebära irreversibel skada både i byggskedet och i driftskedet. En rekonstruktion av landeriträdgården/parken till 17-/1800-talets utformning skulle öka det pedagogiska värdet och tydliggöra landeriepoken och kopplingen till stadens historia. Fornlämningen är dock borta men dess innehåll, eller repliker av det, kan presenteras i sitt ursprungliga läge.

Stadsbyggnadshistoriskt viktig plats - åskådliggör stadens utveckling

- Götaplatsen som helhet är känslig för förändringar. Förändringar av bör ske utifrån principen "hellre addition än subtraktion" och eventuella tillägg görs så att det historiska djupet bevaras.
- Mötet mellan 1800-talets rutnätsplan i norr och 1900-talets terränganpassade stadsplan i söder är särskilt intressant varför dessa stadsplanemönster bör bevaras liksom oregelbundenheter i terrängen, trappor och terrasser. Dessa är viktiga för förståelsen av Lilienbergs stadsplan.
- Korsvägens öppna karaktären med fria siktlinjer åt alla vädersträck är viktig att bevara.

Viktiga spår av Sveriges största utställning genom tiderna

- Utredningsområdet innehåller flera spår som berättar om Jubileumsutställningen 1923, Sveriges största utställning genom tiderna. Götaplatsen, delar av Liseberg och Renströmsparken med Näckrosdammen är spår från utställningen som är av central betydelse för förståelsen för utställningens historia. De bevarade spår som finns av utställningen bör bevaras.

Byggnads- och arkitekturhistoriskt viktiga monument

- Det är av största vikt att Korsvägens västra del bevaras och visas stor hänsyn vad gäller formspråk, material, kulör och detaljomsorg.
- Kv. Turmalinens hörnhus samt Konstmuseet och Lorensbergs villastad utgör särskilt viktiga fonder som är viktiga att bevara.
- Johannebergs landeri med sina välbevarade trähus med tillhörande parkmiljö utgör ett synnerligen viktigt fondmotiv att värna.

Arkitektur med högborgerliga ideal

- Undersökningsområdet bär på höga socialhistoriska värden som manifesteras genom arkitekturen. Nya tillägg bör inte förta avläsbarheten av miljön med eleganta och välbevarade bostadshus kring Korsvägen.

### Bevarande av stadsbildsmässiga kvaliteter

Välbevarad arkitektur och viktig fondverkan

- Området öster om Korsvägen präglas av byggnader uppförda i gedigna material med omsorgsfullt utformade detaljer i t ex tegel, gjuten dekor, trärelement eller smide. Denna karaktär bör värnas.
- Hela kvarteret Turmalinen utgör en välbevarad stenstadsmiljö, känslig för förändringar. Hörnhusets starka fondverkan är viktig att bevara.
- Lorensbergs villastad utgör en intakt och mycket välbevarad miljö, känslig för förändringar. Den visuella kopplingen mellan Renströmsparken och villastaden är viktig att bibehålla.

Monumentalt avslut av Kungssportsavenyn

- Götaplatsen präglas av byggnader uppförda i gedigna och exklusiva material. De gula tegelmurverkens tyngd förstärks genom användningen av gedigna och exklusiva material såsom natursten, brons och koppar. Götaplatsen som helhet är känslig för förändringar. Ett viktigt karaktärsdrag att värna är dess form av ett monumentalt torg med byggnaderna i liv med varandra kring en långsmal och symmetriskt formad plats.
- Konstmuseets och konsthallens slutna tegelvolym utgör ett värdefullt inslag i stadsbilden som är känsligt för förändringar.

Korsvägens äldsta bebyggelse ger historisk tyngd

- Det är viktigt att ev. ny bebyggelse upprätthåller ett visst respektavstånd

till de gamla byggnaderna.

Tradition på Liseberg

- Lisebergs nöjespark har ett högt kulturhistoriskt värde, framför allt de delar som tillhört Lisebergs landeri samt de delar som är bevarade från Jubileumsutställningen 1923. Detta gäller två landeribygnader, entrétornen, lusthus, huvudrestaurangen, tornbyggnader, fd planetariet (Lisebergsteatern), äldre ditflyttade byggnader samt parkanläggningen och spegeldammen. Bevarade delar av Lisebergs landeri samt från Jubileumsutställningen bör bevaras.

360°-upplevelse mot historien

- Den öppna karaktären med fria siktlinjer är viktig att bevara. En hög byggnad mitt på platsen skulle förhindra 360°-upplevelsen, då ser man bara sektorer åt olika håll.

Visuellt samband och siktlinjer på Korsvägen

- Siktlinjerna är känsliga och bör inte blockeras. Särskilt gäller detta siktlinjerna mot Skånegatan med gasklockan i fonden, vyn mot Örgrytevägen med Örgryte gamla kyrkan i fonden samt den mindre tydliga siktlinjen mot Södra vägen - som en av stadens tidiga landsvägar.

Grönt samband

- Grönstråket vid Landeriet som kopplas samman med det gröna vid Universeum utgör ett betydande sammanhang som bör värnas.

Kontemplativ parkmiljö

- Fågelsången, stråket mellan Renströmsparken och Götaplatsen, erbjuder en vacker och intressant parkpromenad där Artisten, Konstmuseet och tegelhuset utmed Skyttegatan utgör berikande inslag. De stora träden har ett stort värde i denna miljö med stora byggnader. Parkmiljön som helhet bör värnas.



## Käll- och litteraturförteckning

---

### Litteratur Korsvägen

Arnqvist, A (2001) *Götaplatsen: Mångfaldens plats eller locket på?*. Göteborgs Universitet: Institutionen för Kulturvård

Hansson, Einar (2003). *Göteborg: att bygga staden*.

Hansson, Einar mfl (2012) *Carlandersplatsen, Renströmsparken: Kulturmiljöunderlag*

*Järnvägsutredning inklusive miljökonsekvensbeskrivning (MKB) Underlagsrapport Kulturmiljö* (2006)

Lönnroth, Gudrun (red.) (1999). Kulturhistoriskt värdefull bebyggelse i Göteborg: ett program för bevarande. D. 1. Göteborg: Stadsbyggnadskontoret

*Kulturmiljöer av riksintresse*. (2008) Länsstyrelsen i Göteborgs och Bohus län

Nordström Karin (2012) *PM F8-002, Västlänken, Förutsättningar – kulturmiljö övermark*

Larsson, M (1993) *Fastigheten Södra Vägen 52: En byggnad på Getebergsängen*. Göteborgs Universitet: Institutionen för Kulturvård

Jacobsson, Lindberg mfl (2012) *Korsvägen: Kulturmiljöunderlag*. Studentarbete

### Litteratur Johannebergs landeri

Enhörning, Gunilla (2006). *Landerierna i Göteborgs stadsbyggande*. Doktorsavhandlingar vid Chalmers tekniska högskola. Göteborg 2006.

Fischer, Ernst. *Göteborgs landerier*. Skrifter utgivna till Göteborgs stads trehundraårsjubileum. Göteborg 1923.

Skarback, Sören. *Göteborg, herrgårdarnas stad*. Göteborg: Tre böcker. Göteborg 1995.

UV RAPPORT 2014:73. Arkeologisk utredning. Johannebergs landeris park och trädgårdsanläggning. Carina Bramstång Plura, Riksantikvarieämbetet

### Arkiv

Plan- och bygglovaarkivet, Göteborgs Stadsbyggnadskontor

Göteborgs stadsmuseums faktarum