



Sören Holmström
Plan- och byggantikvarie

PM
*Kanalrummet mellan
Rosenlundsbron och Viktoriabron*

Kulturmiljöbeskrivning

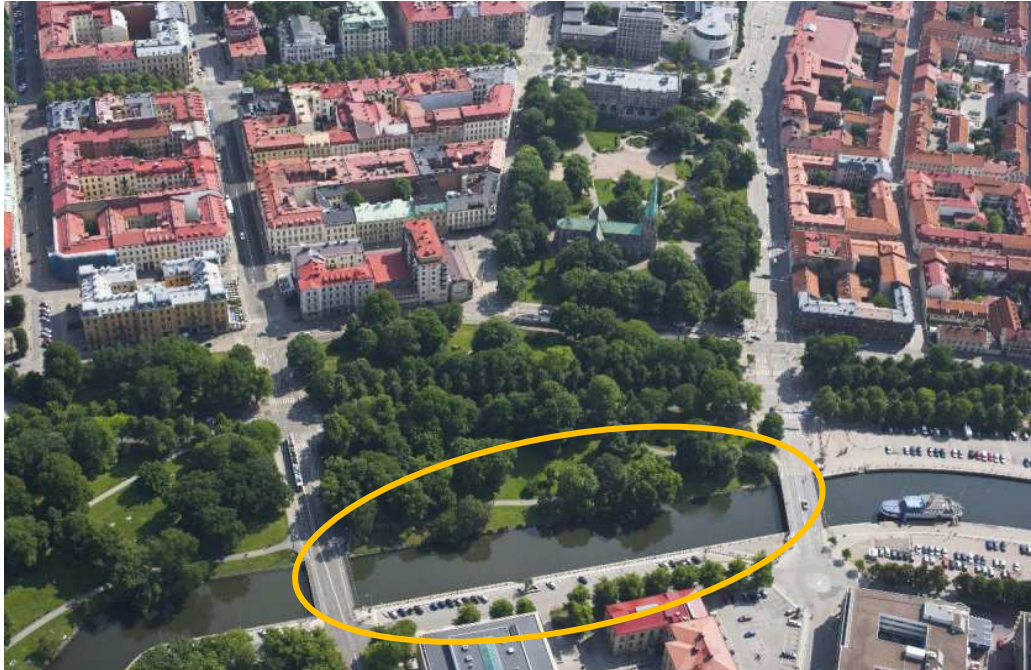


INNEHÅLL

Bakgrund och syfte	2
Kanalrummets historiska uppkomst	3
Karaktärisering av kanalrummet mellan broarna	6
<i>Helhet och element</i>	6
<i>A Synfält som upplevelse och historisk läsbarhet från Rosenlundsbron</i>	9
<i>B Synfält som upplevelse och historisk läsbarhet från Viktoriabron</i>	10
<i>C Synfält som upplevelse och historisk läsbarhet utmed Kungsparken</i>	11
<i>D Synfält som upplevelse och historisk läsbarhet utmed Sahlgrensgatan</i>	12
Observanda	14
Källor	15

Bakgrund och Syfte

Med anledning av målsättningen att i detaljplanen för Haga station möjliggöra uppförandet av en ny bro över kanalen mellan Viktoriabron och Rosenlundsbron, har beslut tagits att *Fördjupad kulturmiljöbeskrivning för Haga Kyrkoplan med omgivning* (2014-09-18) måste kompletteras för att ge tillräckligt underlag för en initierad bedömning av dess effekter på kulturmiljön. Området berörs delvis i refererad kulturmiljöbeskrivning, men inte som samlad miljö där också norra kajsidan ingår som ett väsentlig avgränsande miljöelement med dess trädrad och byggnadsfasader vid sidan av den karaktäristiska Viktoriabron i öster.



Först ges en kort historisk beskrivning av kanalrummets uppkomst, vari inkluderas anslutande miljökomponenter, varefter följer en upplevelsebaserad karaktärisering av kanalrummets visuella egenart som ett berättande och estetiskt associationsrikt stadsbyggnadselement. Framställningen avslutas med identifikationen av ett antal observerbara, i syfte att utgöra uppmärksamhetsfokus vid konsekvensbeskrivningen av detaljplaneförslaget innebär och i samband med eventuell projektering av ny bro.



Kanalrummets historiska uppkomst

1806 upphörde Göteborg att vara en befäst stad och beslut togs att riva försvarsanläggningarna, ett drygt arbete som tog många decennier i anspråk. I samband med vallraseringskontraktet 1806 utarbetade stadsarkitekt Carl Wilhelm Carlberg en stadsplan för det forna befästningsområdet 1808, vilken bl.a. inbegrep en uträtning av vallgraven i väster och innanförliggande kvarter utmed Lilla Otterhällans bergsfot och på vallgravens södra sida, men där istället Kungsparken skulle ta form längre fram.



Historiskt kartverk 1820. Grå fälten avser kvartersbebyggelse enligt Carlbergs plan, vilket också visar kanalens första planerade uträtning fram till Hvitfeldtsplatsen.

Genom utfyllnaderna vid Skeppsbron och uträttningen av vallgraven till en hamnkanal med kajplatser och öppningsbara broar för att kunna föra in varor med båt i Rosenlundsområdet gavs en betydande plats åt stadens industriella och kommersiella omvandling inom det gamla stadsområdet, vilket skulle ta sin början decennierna kring 1800-talets mitt. Här finner vi under 1800-talets andra hälft industri och verkstäder, fattigvård, basarer och fiskehandel tät inpå varandra, en stadsmiljö av 1800-talsnitt med hopträngda funktioner fullt av liv.



Historiskt kartverk 1880

Vid Rosenlundsbron övergick det framväxande industriebältet till ett institutionsstråk där institutionsbyggnader kom att uppföras, bl.a. gamla Elementarläroverket vid Hvitfeldtsplatsen, en helt annan miljö av mer representativ karaktär som innefattade monumentala solitärer i tidens nystilar omslutna av vackra trädplanteringar – antingen som strikt uppställda trädparader som i fallet med de idag gamla lindarna framför skolbyggnaden eller som mer regelrätta parkmiljöer som det gröna bälte som till betydande delar fortfarande omsluter Pedagogen (gamla Sahlgrenska sjukhuset) mot vallgraven.

Denna östra del av Rosenlundskanalen mellan Rosenlundsbron och Viktoriabron, är också den del som i stora drag bibehållit sin ursprungliga utformning, och detta i nära samspel med Kungsparken på andra sidan kanalen som tog form under samma epok för att färdigställas vid 1860-talets början som den sista länken i det stora promenadbältet utefter vallgraven.



GhmD-55743



GMA-12249-4



Elementarläroverket från Kungsparken omkring 1860/ GhmB-26[1] Bakom Läroverket gymnastikbyggnaden, där idag pedagogens byggnad B ligger. Litografi av Ludvig Messman omkring 1859-62

Strax öster om Viktoriabron går också gränsen där vallgravens ursprungliga form tar vid, vilket framgår av dubbelexponeringen av 1790 och 1921 års historiska kartblad enligt nedan, där 1790 års karta lagts med grå skuggning ovanpå 1921 års kartblad.



Historiskt kartverk 1790-1921.



Vallgraven och Kungsparken väster om Kungsportsbron GhmD-6276[1] / Ludvig Messman 1890

I nära sammanhang med Rosenlunds kanalens/Vallgravens uträtning, uppfördes under 1860- och 70-talen nya öppningsbara broar fram till Grönsakstorget med brospann av stålfackverk. Enligt Bengt Spades utredning av Rosenlundsbron kom göteborgsbroarna med sina dekorativt formade gallerverk att bli de första i sitt slag i Sverige. Såväl Rosenlundsbron som Viktoriabron har blivit ombyggda, men där man varit mån om att återbruka de nitade balkarna som sidoräcken. Även sådant som belysningsstolpar och landfästen har återanvänts i syfte att bibehålla deras arkitektoniska identitet. Avseende Viktoriabrons ombyggnad har man i detta fall efterliknat nitarnas spännande textur med hjälp av bultar och muttrar i de svetsade stålräcken. (Se vidare Bengt Spade 2014)



Viktoriabron



1890-tal GhmD-50088

Omkring 1870-talet hade kanalrummets befintliga miljöelement mellan Rosenlundsbron och Viktoriabron i all väsentligt kommit på plats, och med de planterade trädens drygt 150-åriga tillväxt på båda sidor om kanalen kommit att alltmer svara mot den ursprungliga planidén. Givetvis med ett väsentligt undantag för Pedagogens skrafferade glaskropp ”Åsikten”, men som genom sin brist på arkitektonisk artikulation framstår som en stum vägg med sitt horisontella tegelraster som drar sig tillbaka i upplevelserummet bakom de åldrade lindarnas trädskronor – i synnerhet i perspektiv från Rosenlundsbron.

Karaktärisering av kanalrummet mellan broarna

Kanalens vida och rakt långsträckta vattenspegel bildar tillsammans med sina avgränsande miljöelement en väl integrerad 1800-talsmiljö mellan Rosenlundsbron och Viktoriabron, vilken från Rosenlundsbron betraktad omvandlas till ett slutet naturrum under sommarhalvåret som till stora delar döljer stadsbebyggelsen bakom det täta lövverket.



Helhet och element

Kanalrummet är påtagligt sammanhållet och vilsamt utan iögonfallande och hierarkiskt uppdelande accenter, starkt präglad av ett fåtal tydligt avgränsade och historiskt läsbara naturelement bestående av frodig grönska, vatten och natursten, framvuxet med formässig behärskning och en samstämmig sober färgskala till ett fullbordat möte mellan pragmatiska, representativa och romantiska överväganden utan visuella övertoner. Kanalrummets sammanhållna 1800-talskaraktär fullbordas av de båda broarnas dekorativa gallerverk, vilka också målats i en behaglig grön nyans i nära samspel med det omgivande parklandskapet och kanalkantens naturstensmurar.

Just denna sentida omvårdnad om kanalrummets historiska integritet och estetiska enhet återspeglas också i formgivningen av landfästenas och kajens stenarbeten, lyktstolpar, pollare, räcken, kedjor och sittbänkar. Även en sådan betydelsefull historiskt berättande egenskap som broarnas svängbarhet åskådliggörs av den cirkulär banan runt den sk. pivoten under brobanan, och vad gäller Rosenlundsbron är det till och med möjligt att återställa den faktiska vridmekanismen.





Utmed kanalens södra strand, effektivt kontrasterande norra sidans strikt raxskurna front, vidtar ett romantiskt naturlandskap med följsamt slingrande kurvaturer och påtagligt idylliska stämningvärden, där den mjuka slantningen ner mot vattenbrynet mer binder det gröna landskapet till vattenspegeln än avgränsar detsamma från kanalen.



Sammantaget utgör denna del av Rosenlundskanalen en unik del av den historiska stadskärnans yttre vattenrum, i det att det är det enda stadsrum där vatten och grönska tillåts dominera rumsupplevelsen under sommarhalvåret, och detta i nära samspel med de historiserande brokulisserna som båda ingår i ett och samma upplevelsefält.

Kanalens vattenrum, och de angivna miljökontrasterna mellan södra och norra sidan fungerar upplevelsemässigt givetvis också som en minnesbildande zon mellan den befästa staden och 1800-talets stadsutvidgning, men inte med avseende till dess faktiska historiska innehåll och formgivning ovan mark som utgör en historiskt integrerad och välbevarad miljö som berättar om stadens utbyggnadsplaner och planeringspoli-

tiska drama under decennierna kring 1800-talets mitt – en strid som slutade med att planerna på byggnadskvarter utmed vallgravens södra sida slutligen fick lämna plats för Kungsparken, i sin helhet fastställd i 1860-talets utvidgningsplan.



Ur utvidgningsplan för Göteborgs stad 1865



Viktoriabron Ludvig Messman 1890 / GhmD-6282



Viktoriabron / Fotou-nr-0-387

A Synfält som upplevelse och historisk läsbarhet från Rosenlundsbron

Från Rosenlundsbron framträder kanalrummet som ett visuellt välintegrerat naturrum där också fondperspektivet domineras av Kungsparkens vackra trädkronor. Denna gröna fondbildning, som kommer sig av att Kungsparken här böjer av i enlighet med vallgravens krökning mot Grönsakstorget, upplevs från Rosenlundsbron som om det skulle kunna vara frågan om en bortre strandlinje som del av kanalens inneslutning mot öster.



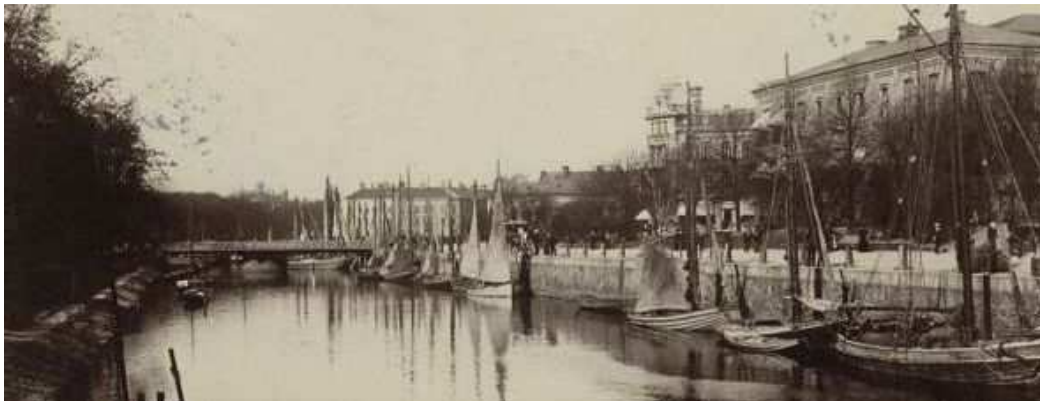
Detta är nu inte fallet, men som visuell bild ger detta kanalrummet en avslutning utan relation till det bebyggda stadsrum det utgör en integrerad del av, mer som en utpost där naturen tar vid söder om kajkantens tunga naturstensmur. Kanalvattnets inramning är väl avrundad med sammanhållna linjer och lugna enhetliga sidor, en naturanknuten inramning som även sträcker sig uppåt och låter himlavalvets omväxlande bakgrund spela med i kompositionens fullbordning av upplevelsefältet.

Staden som byggnadsverk är dock diskret närvarande utmed norra sidan under lindarnas vackra trädkronor, där Elementarläroverkets associativa fasad med medeltidsromantiska anspelningar också fungerar som en historisk resonansbotten till lindstammarnas finstilta skuggspel, en visuell pendang till den romantiska parkens åldrade träd som kastar sina skuggor på Kungsparkens gröna marktytor, i vissa moment upplevd som en från den moderna staden utskuren dåtid, ett historiskt ”vykort” som låter oss övertygas att det förflutna fortfarande finns med oss. Denna historiska suggerering underbyggs av Viktoriabrons fackverkspastisch i fonden och de genomtänkta miljöelement som uppradas utmed kajsidan och vid brofästena.

Sammantaget och betraktat från en något förhöjd position på Rosenlundsbron, samt med hänsyn till miljöns associativa och estetiska upplevelsepotential, utgör kanalrummet en väl integrerad historisk miljö med avseende på formspråk, texturer och färgnyanser mycket känslig för tillskott som drar uppmärksamheten till sig i allt för hög grad – ett förhållande som den befintliga bilparkeringen utmed kajsidan tydligt illustrerar. Detta är något som en eventuell ytterligare broförbindelse måste förhålla sig till, vid sidan av sådana avgörande aspekter som att Viktoriabrons karaktäristiska gallerverk befinner sig mitt i perspektivet vid upplevelsen av kanalrummet från Rosenlundsbron och att den obrutna vattenspegeln utgör en estetisk kvalitet i sig i nära sammanhang med Kungsparkens pastorala lugn.

B Synfält som upplevelse och historisk läsbarhet från Viktoriabron

Från Viktoriabron framställer sig kanalrummet på ett något annorlunda vis, där staden öppnar sig i fonden mot väster i nära samspel med Rosenlundsbron, och detta på ett mycket upplivande sätt där kanalupplevelsen ytterligare berikas av Pusterviks vitt lysande 1870-talsfasader i kv. Kaponniere och Hagas tegelröda talksiluetter ovanför brospannet och den bortomliggande alléns trädkronor. Perspektivet svarar i stora drag mot hur miljön tedde sig omkring sekelskiftet enligt fotot nedan, med det viktiga undantaget att dagens belamrande av kajkanten med parkerade bilar saknades och att vattenmiljön tidigare var trafikerad med små segelbåtar förtöjda utmed kajkanten.



Vykort 1901 / GMA-8808-9

Stadens bebyggelselandskap gör sig påmind på ett mer påtagligt sätt från Viktoriabron genom att också Pedagogens modernistiska gallerverk här tränger sig fram i synfältet från sidan, i mycket beroende på att lindarnas strikta parad här lämnat en lucka in mot den plats där Elementarläroverkets gamla gymnastikhus tidigare låg. Den ensartade fasaden, vars artikulation begränsar sig till tegelrastrets påtagliga horisontalitet som kontrasteras mot det bakomliggande glaset, är inte utan vissa kvaliteter och fungerar som en neutral bakgrund som drar sig tillbaka utan att vilja blanda sig i leken eller avge någon bekännelse till miljön – och just därför också självtillräcklig i sin arkitektoniska tystnad utan egentligt intresse för sin omgivning.

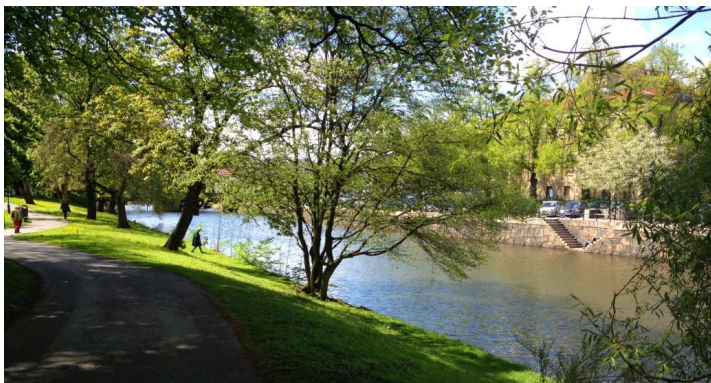
Sammantaget innebär detta att synfältet från Viktoriabron saknar det sammanhållna lugn med utpräglat enhetliga upplevelsefält utan uppdelande accenter som karaktäriserar synfältet från Rosenlundsbron; men detta på ett intresseväckande sätt med ett djupperspektiv som släpper in den kringliggande stadsmiljön i fonden ovanför Rosenlundsbron, där kv. Kaponniere och Hagas vackra och välbevarade nyrenässans snarast ytterligare stärker kanalrummets visuella 1800-talsprägel, förutsatt att synbilden beskärs i höjd med Gamla Elementarläroverket. Detta betyder också att Kungsparkens dominansför-

hållande i synbildens visuella stämningläge begränsas något genom stadsbebyggelsens större spelutrymme, till förmån för ett mer sammansatt berättarinnehåll som också svarar mot den skillnad i stadsbyggnadsteman som kan utläsas av södra och norra sidans olika formuttryck.

C Synfält som upplevelse och historisk läsbarhet utmed Kungsparken

Kungsparken representerar en sinnlig begivenhet i egen rätt, där den romantiska parkens idétradition är utläsbar med alla dess typiska komponenter och linjeföring. Den engelska parken avslöjar sina kvaliteter fullt ut genom att man rör sig i den, med dess växlande såväl inblickar som utblickar utan märkbart tvingande anvisningar som styr rörelsemönster och blickfång – i varje fall som idé. Kungsparkens idylliska motiv är påtagliga, i vissa positioner övertygande som en fredad och rofylld tillflyktsort under ett grönt tak som skänker avkoppling och stimulerar fantasin.

I nära överensstämmelse med hela parkstråket utmed vallgraven erbjuder en promenad vid kanalens strandkant händelserika utblickar mot stadens olika byggnadsepoker och arkitektoniska uttryck, i vissa blickfång upplevda i ostört sammanhang med parkmiljöns gamla trädstammar och grenverk. Särskilt stimulerande är den visuella kontakten med det gamla Elementärläroverket, där trädens lövverk utmed strandkanten vid vissa punkter ramar in synbilden till ett eget historiskt berättande evenemang, vars associationshorisont också vidgas av att den gula tegelfasaden silas genom lindarna på ett beslöjande sätt, och detta med den vinkelformade trappningen i kajmuren ner till vattenbrynet mitt i perspektivet – i sig vacker som form och i sin materialitet, men som också väcker upp pragmatiska funderingar kring kanalens trafikering i det förflutna.



Utsnitt GMA_12249

Utmed Kungsparken blir också kajens kraftfullt rustika naturstensmur mer påtaglig som just en avgränsande mur, i synnerhet från den lägre positionen närmare strandlinjen och i nära sammanhang med broarnas pragmatiska skönhet och spännande underbyggnader – i vissa stunder också speglade sig i kanalens vattenspegel.

De åldrade träden utmed strandsidan med sina gröna kronor, i vissa lägen även hängande ut över kanalens vattenbryn, representerar inte bara strategiskt viktiga individer från parkhistorisk synpunkt och med hänsyn till Kungsparkens romantiska sentiment, de representerar också en visuell kvalitet i sig som kan upplevas i relief mot norra kanalsidans kraftfulla textur och berättarinnehåll. De bidrar också till att kanalens vattenspegel och miljön i övrigt kan upplevas avmaskade i kortare sektioner i direkt samspel med parkmiljön.



D Synfält som upplevelse och historisk läsbarhet utmed Sahlgrensgatan

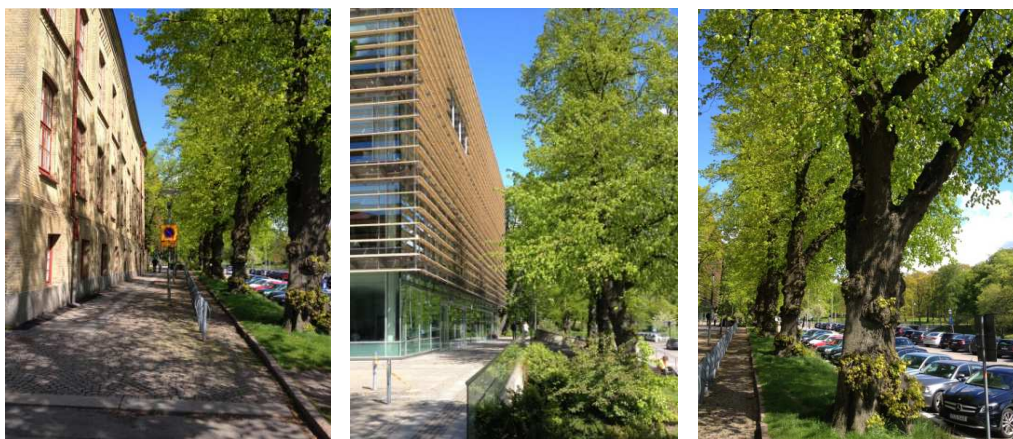
Upplevelsen av kanalrummet utmed Sahlgrensgatan är växlande, beroende på var man befinner sig, utmed kajkanten eller vid trottoaravsnitten utmed Pedagogen och vid Elementarläroverkets sydvästra hörn. En tredje position utgörs av gångvägen i en förhöjd position utmed gamla Elementarläroverkets och Pedagogens fasader. Oaktat position, så påverkar de parkerade bilarna kanalmiljön på ett mycket negativt sätt, vilka i många fall släcker ut miljöns både estetiska och historiska upplevelsepotential, även i de fall de fasta miljöelementens närvaro inte helt skymms i synbilden. Undantaget utmed kajmuren så framträder inte kanalens vatten i uppmärksamhetsfältet, om det inte helt och hållet döljs – varvid sambandet med Kungsparken också blir mer otydligt.



Utmed Pedagogens trottoar, och just i denna position, accentueras denna ”utsläckning”, där den modernistiska fasaden så här tätt inpå och i samverkan med de parkerade bilarna och garagenerfarten till Pedagogen drar till sig uppmärksamheten på ett sätt som måste bedömas som en förvanskning av kanalrummets estetiska kvalitet. Enda platsen där bilarnas närvaro helt upphör, är då man tar sig ner på kajmurens vinklade trappa nära vattenbrynet, varvid och med kajmuren mot ryggen kanalens vattenspiegel och Kungsparkens pastorala landskapsrum blir allena rådande och smälter samman i symbios – som om Kungsparkens front (med viss avmaskning) skulle kunna utgöra strandlinjen till en sjö eller damm.



På motsvarande sätt är det utmed den övre gångvägen som lindarnas estetiska potential kommer till sin rätt, där de tillsammans med husfasaderna bildar en korridor med vackra ljus- och skuggförhållanden utan relation till sin omgivning – där tom. Pedagogens tegelraster kommer till sin rätt på nära håll. Detta förutsatt att uppmärksamheten avskämmas från den tätt på och nedanförliggande parkeringsraden.



Det som karakteriserar stadsmiljön utmed Sahlgrens-gatan är således splittrat och där sambandet till kanalen och Kungsparken inte upplevs på samma påtagliga sätt som kanalens vatten, kajmur, lindar och bebyggelse på norra sidan upplevs från Kungsparken och broarna. Detta då i första hand beroende på den breda barriär som bildas av ytorna för parkering och genomfartstrafik, där i praktiken hela bredden från kajkanten till lindarna idag är belamrad med bilar.

Observanda

Avseende upplevelsen av den befästa staden, där vallgraven utgjorde ett fortifikatoriskt element med ett fåtal övervakade övergångar, så är det inte detta historiska skikt som dominerar kanalrummets synliga berättarinnehåll öster om Rosenlundsbron – vilket idag ligger dolt under mark och kanalens botten. Snarast representerar kanalen med dess omgivande miljöer ett historiskt steg i öppnandet av den befästa staden mot omvärlden, som sådant ett väl integrerat historiskt skikt från 1800-talets andra hälft ytterst känsligt för material- och formexperiment som tränger sig på helhetsbildens sammanhållna komposition och berättande huvudnummer.

Ur kulturmiljösynpunkt bedöms det därför mindre relevant att i första hand relatera frågan om tillförandet eller inte tillförandet av en ytterligare broförbindelse till berättelsen om den befästa staden, givetvis undantaget grundläggningens eventuella ingrepp i lämningarna efter befästningarna under mark. Inte så att detta övergripande berättarinnehåll eller att eventuella ingrepp i den fasta fornlämningen skulle vara oväsentliga i sammanhanget, men utmed detta avsnitt av stadens yttre vattenrum bör det vara kanalrummets utpräglade 1800-talsinnehåll som utgör den mest avgörande bedömningsgrunden vid utvärderingen av en ny broförbindelse som ett kulturhistoriskt och estetiskt lokaliserings- och utformningsproblem. På denna punkt bör olika förslag till lokalisering och utformning förhålla sig till följande observanda:

- Kanalrummet utgör en väl integrerad historisk miljö med avseende på *formspråk, materialiteter, texturer och färgnyanser*. Detta utgör ett av de mest kritiska momenten vid formgivningen av en broövergång, som särskilt måste beaktas med hänsyn till i vad mån olika förslag lyckas inordna sig i kanalrummet, utan att dra till sig allt för stor uppmärksamhet. Saken gäller inte en bedömning av formgivningens kvaliteter på egna meriter som monument betraktad, utan relativt helhetsupplevelsen av kanalrummet som en välintegrerad 1800-talsmiljö – uppmärksammas såväl i längre visuella perspektiv som i sekvensordningar då man rör sig i miljön. I detta ingår givetvis också en värdering av den *obrutna vattenspegeln som en estetisk kvalitet i sig* i nära sammanhang med såväl Kungsparkens pastorala lugn som kajmurens grova naturstensmur.
- Motivmässigt bör också *skillnad mellan södra och norra sidornas arkitektoniska formgivning* uppmärksammas, visserligen en väl förmedlad polaritet över kanalens vatten genom det gröna sambandet, men som berättande tematik återspeglar olika kynne och funktionsanspråk – där norra sidans uppsträckta representativitet och borgerliga ambitioner står i ett polärt förhållande till södra sidans otvungna naturromantik. Hur förhåller sig en broövergång till denna tematiska polaritet, utan att detta berättarinnehåll otydliggörs genom tyngdpunktsförskjutningar?
- Från Rosenlundsbron har bl.a. observerats att *vattenrummets inramning är väl avrundad med sammanhållna linjer och lugna enhetliga sidor*. I vad mån kommer en broförbindelse att kunna inordna sig i denna rumsliga struktur, utan att tillföra en distraherande accent? Utöver vad som tidigare framhållits under rubriken *Helhet och element*, skall en ny broförbindelse också utvärderas med särskilt beaktande av vad som påtalats avseende historiska och estetiska upplevelsekvaliteter under rubriken *A Synfält som upplevelse och historisk läsbarhet från Rosenlundsbron*.

- Avseende utsikten från Viktoriabron tillkommer också att beakta det intressanta djupperspektivet som mot väster *släpper in den kringliggande stadsmiljön i fonden ovanför Rosenlundsbron*, där kv. Kapponierens vackra och välbevarade nyrenäs-sans snarast ytterligare *stärker kanalrummets visuella 1800-talsprägel*.
- Från båda broarna uppmärksammas också deras *karaktäristiska gallerverk som befinner sig mitt i perspektivet* vid upplevelsen av kanalrummet från respektive bro. I vad mån kommer en ny broövergång att blockera detta visuella sammanhang, rent faktiskt och/eller med avseende till konkurrerande formgivning?
- Utmed Kungsparken ska den nya broförbindelsens kulturmiljöpåverkan utvärderas från olika siktpunkter, och då med särskilt beaktande av de historiska och estetiska upplevelsekvantiteter som finns beskrivna under rubrikerna *Helhet och element* samt *C Synfält som upplevelse och historisk läsbarhet utmed Kungsparken*. Dessa siktpunkter bör orienteras in mot kanalrummet från minst tre positioner, mitt för det föreslagna läget samt från lämpliga platser väster ut respektive öster ut – och detta på ett sätt som inbegriper Kungsparken i förgrunden. *Härvid inbegrips en utvärdering av påverkan på såväl upplevelsen av Kungsparksmiljön som synbilden mot kanalrummet inklusive de bakomliggande byggnadsfasaderna utmed Sahlgrensgatan*.
- På motsvarande sätt ska den nya broförbindelsens kulturmiljöpåverkan utvärderas från olika siktpunkter utmed Sahlgrensgatan, och i detta fall inbegripa positioner orienterade såväl utmed gångbanan bakom lindarna som utmed kajkanten. *Även i detta fall inbegrips en utvärdering av påverkan på såväl upplevelsen av miljöerna utmed kajkanten och gångbanan mellan lindarna och byggnadsfasaderna som synbilden mot kanalrummet inklusive den anslutande fond som Kungsparken utgör*.
- Slutligen skall också de fortifikatoriska lämningarna under mark observeras i den slutliga bedömningen av lämpligheten av den nya broförbindelsens lokalisering med avseende på fysisk påverkan i samband med schaktningsarbeten vid angörande av brofästen och eventuella avbärningar i kanalen.

Förutsättning

I alla de ovan angivna observanda skall de parkerade bilarna så långt möjligt ”tänkas bort” vid utvärderingen av broförbindelsen, varvid deras eventuellt framtida borttagande följaktligen inte heller skall inberäknas vid den samlade utvärderingen av broförbindelsens påverkan på kulturmiljön.

Källor

Antiquum; *Fördjupad kulturmiljöbeskrivning för Haga Kyrkoplan med omgivning*
 Kulturmiljöunderlag för detaljplaner för Västlänken (2014-09-18)
 Bengt Spade; *Rosenlundsbron - Kunskapsunderlag och karakterisering*. Maj 2014
 Sören Holmström; *PM Antikvarisk bedömning av de olika parkavsnittens betydelse för riksintressets samlade kulturmiljövärden vid Station Haga*. SBK 2015-04-24.