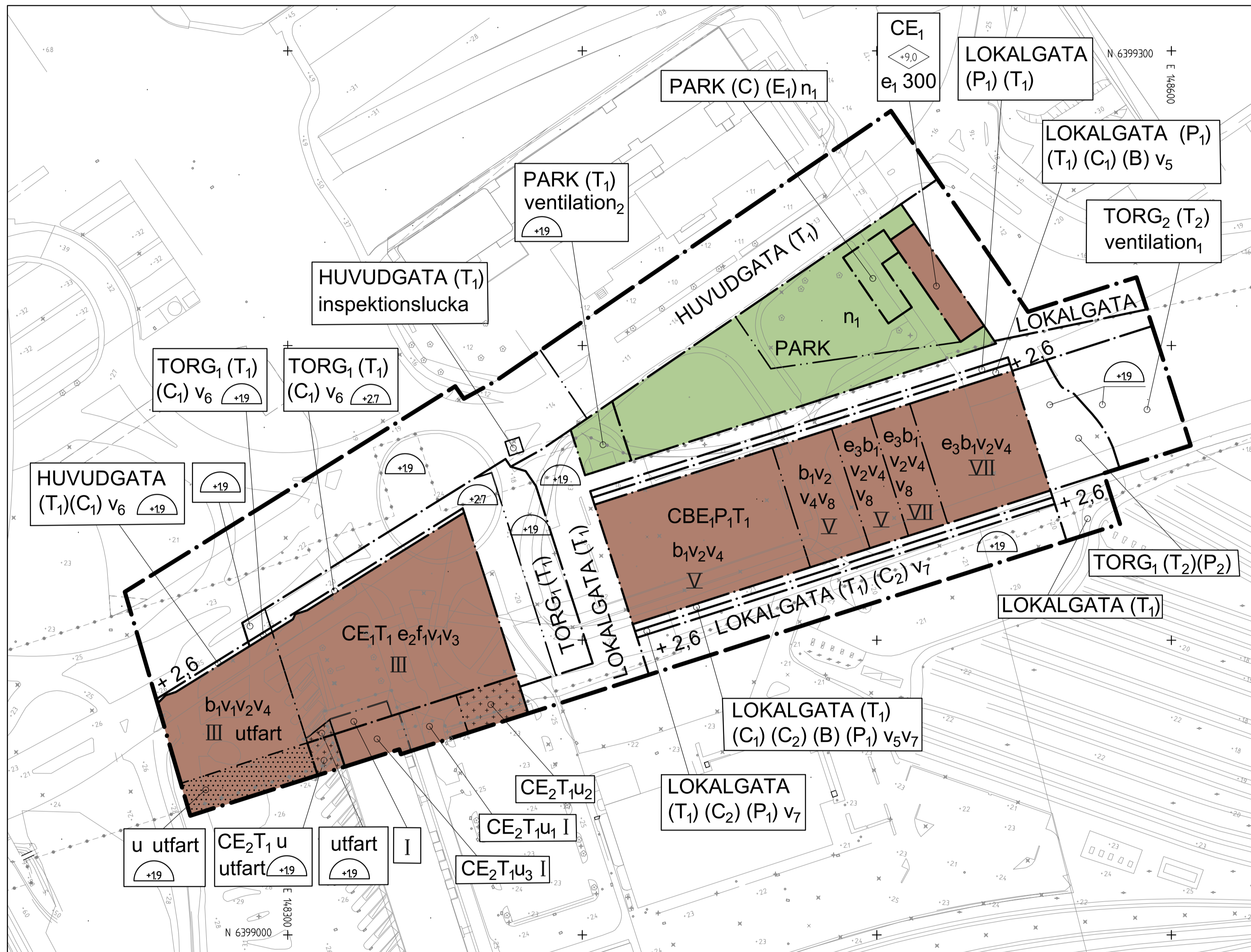
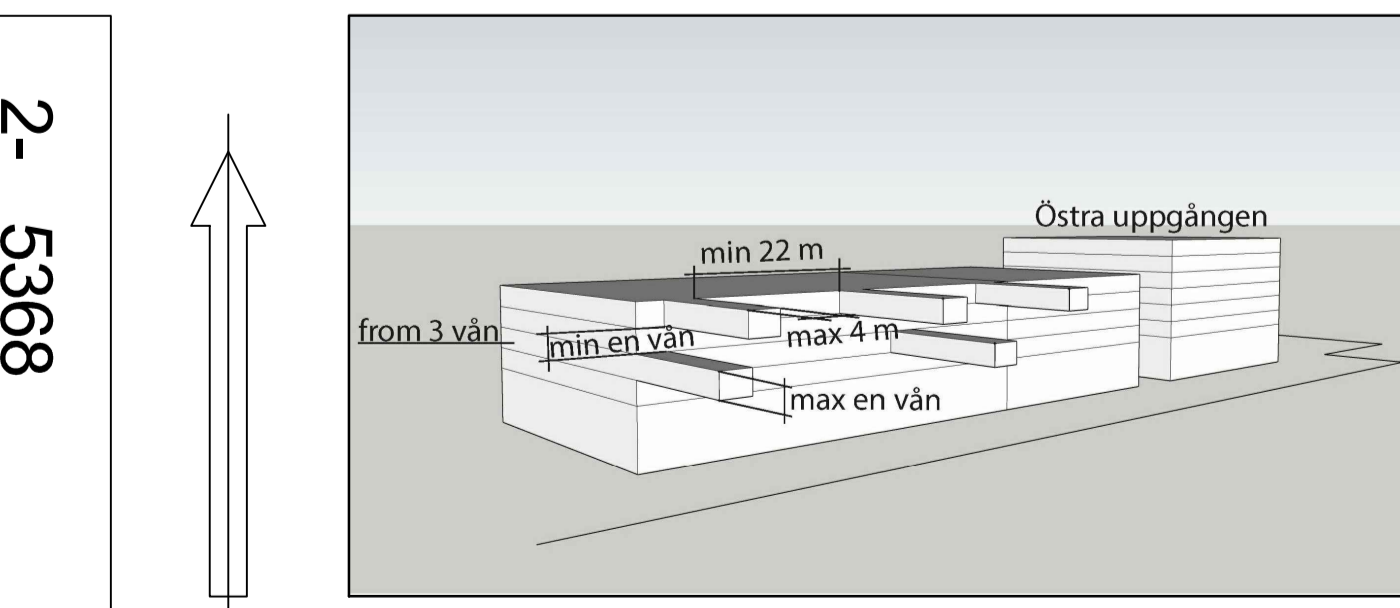


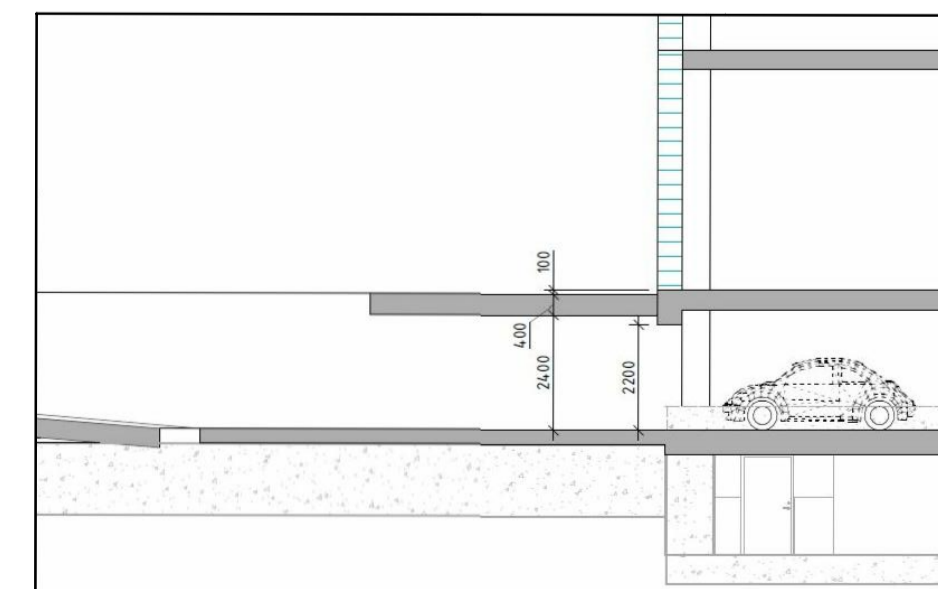
SEKTION (illustration)



Skala 1 :1000 A1 (1:2000 A3)



Figur 1. Förklarande illustration till planbestämmelse V7



Figur 2. Principskiss för nedfart till parkeringsgarage till planbestämmelser Torg2, (T2) och (P2)

Cadritad av: Elisabet Wästlund / Angel Ferrufino

BETECKNINGAR PÅ PLANKARTAN

- Plangräns
- Användningsgräns
- Egenskapsgräns

PLANBESTÄMMELSER

Följande gäller inom områden med nedanstående beteckningar. Där beteckning saknas gäller bestämmelsen inom hela området. Endast angiven användning och utformning är tillåten.

1. ANVÄNDNING AV ALLMÄN PLATS

- HUVUDGATA** Trafik mellan områden.
- LOKALGATA** Lokal trafik
- TORG₁** Torg och angöringstrafik
- TORG₂** Torg, angöringstrafik och ramp till parkeringsgarage.
- PARK** Park

2. ANVÄNDNING AV KVARTERSMARK

- B** Bostäder
- (B)** Bostäder ovan allmän plats
- C** Centrum
- (C)** Centrum under allmän plats
- (C₁)** Centrum ovan allmän plats
- (C₂)** Gångförbindelse ovan mark
- E₁** Teknisk anläggning
- (E₁)** Teknisk anläggning under allmän plats.
- E₂** Fastighet för ledningskultvert får bildas under mark.

3. UTFORMNING AV ALLMÄN PLATS

- P₁** Parkering under entréplanets bjälklag ovanför tågtunnel.
- (P₁)** Parkering under allmän plats ovanför tågtunnel.
- (P₂)** Ramp till parkeringsgarage under allmän plats.
- T₁** Järnvägstrafik
- (T₁)** Järnvägstrafik under allmän plats.
- (T₂)** Järnvägstrafik under allmän plats. Ramp till parkeringsgarage tillåts.

4. UTFORMNING AV ALLMÄN PLATS

- inspektionslucka** Inspektionslucka för järnvägstrafik med åtkomst från marknivå får anläggas. Ledningar får inte anläggas inom området. Luckan får beläggas med asfalt.
- ventilation₁** Ventilationsanläggning för järnvägstrafik får anläggas om högst 80 m² med högsta totalhöjd + 5 m över nollplanet.
- ventilation₂** Ventilationsanläggning och nödutrymning för järnvägstrafik får anläggas om högst 80 m² med högsta totalhöjd + 6 m över nollplanet. Fasadmateriell, annan byggnadsform, påbyggnader mm som bidrar till den gestaltningsmässiga utformningen av byggnaden tillåts utöver angiven bygggrätt till maximalt sammanlagt 100 m².

- n₁** Träd ska skyddas och bevaras på plats. Riskträd får ersättas.
- +2,6** Lägsta föreskrivna höjd i meter över nollplanet

4. UTNYTTJANDEGRAD

- e₃₀₀** Största byggnadsarea i kvadratmeter ovan mark.
- e₂** Yta om minst 1500 m² i markplan ska vara tillgänglig för funktioner för och entré till järnvägsanläggning från allmän plats.
- e₃** Inom de områden som är markerade med e₃ ska en yta om sammanlagt minst 950 m² i markplan vara tillgänglig för funktioner för och entré till järnvägsanläggning från allmän plats.

- v₇** Gångförbindelser får anordnas från tredje våningen ovan mark och uppåt. Största bredd 4 m, största höjd 1 våning. Minsta avstånd i plan mellan gångförbindelser är 22 m på respektive våningsplan. I höjd ska minst ett fritt våningsplan finnas mellan gångförbindelser. Se figur 1.
- v₈** Inom de områden som är markerade med v₈ ska minst en gångpassage finnas i nordsydlig riktning i markplan till en minsta fri höjd av 4 m.
- utfart** Utfart med en minsta fri höjd av 4,7 m och med en största sammanlagd bredd av 10 m i nordsydlig riktning får anordnas.

5. BEGRÄNSNINGAR AV MARKENS BEBYGGANDE

- Byggnad får inte uppföras.
- Marken får med undantag av skärmtak inte förses med byggnader.
- Området ska vara tillgängligt för allmänna underjordiska ledningar.
- Området ska vara tillgängligt för allmänna underjordiska ledningar. Får bebyggas om byggnad uppförs så att underjordiska ledningar är åtkomliga.
- Området ska vara tillgängligt för allmänna underjordiska ledningar. Ledningar ska inte vara åtkomliga inom byggnad.

- Området ska vara tillgängligt för allmänna underjordiska ledningar. Ledningar ska inte vara åtkomliga inom byggnad.
- Området ska vara tillgängligt för allmänna underjordiska ledningar. Ledningar ska inte vara åtkomliga inom byggnad.

- Området ska vara tillgängligt för allmänna underjordiska ledningar. Ledningar ska inte vara åtkomliga inom byggnad.
- Området ska vara tillgängligt för allmänna underjordiska ledningar. Ledningar ska inte vara åtkomliga inom byggnad.

6. PLACERING, UTFORMNING OCH UTFÖRANDE

- Högsta byggnadshöjd i meter över medelmarknivå
- Största antal våningar ovan mark. Utöver största antal våningar får takterass uppföras som ska vara indragen minst 1,5 m från fasadliv.
- Minst 50 % av tak eller fasadyta ska utformas med växtlighet så som gröna tak och väggar.
- Byggnadens utformning ska tydliggöra dess funktion som huvudentré. Särskild hänsyn ska visas dagsljusinsläpp och rymd i entréhall. Byggnadens utformning ska möjliggöra att dagsljus och rymd uppfattas från underliggande perronger.
- Entresolplan tillåts
- Lägsta våningshöjd i entréplan mot allmän plats är 4,5 m.
- Lägsta våningshöjd i entréplan mot torg är 8 m. Mindre delar får vara lägre.
- Minst 50 % av fasadlängd i bottenvåning som vetter mot allmän plats ska användas av lokalyta för handel, service och andra publika verksamheter (aktiv bottenvåning), med direkt entré från allmän plats.
- Fasad får från och med tredje våningen kraga ut över allmän plats med maximalt 2,5 m och maximalt med 50 % av fasadens yta.
- Fasad får från och med andra våningen kraga ut över allmän plats med maximalt 1,5 m.

översvämningsskydd anordnas inom kvarteret till minst denna höjd.

Om ekvivalent ljudnivå vid bostadens fasad är > 60 dBA ska minst hälften av bostadsrummen vara vända mot ljuddämpad sida.

Vid en bygglovspliktig ändrad användning av en byggnad gäller i stället att minst ett bostadsrum ska vara vända mot ljuddämpad sida om ekvivalent ljudnivå vid bostadens fasad är > 65 dBA.

Med ljuddämpad sida menas fasad som har en ekvivalent ljudnivå på högst 55 dBA och maximal ljudnivå nattetid på högst 70 dBA.

Om bostaden har en eller flera uteplatser ska ljudnivån vid minst en uteplats vara högst 50 dBA ekvivalent ljudnivå och 70 dBA maximal ljudnivå.

Maximal ljudnivå inomhus i bostäder får inte överskrida 30 dB(A) på grund av stömljud från järnvägstrafik. Maximal ljudnivå inomhus i kontor får inte överskrida 40 dB(A) på grund av stömljud från järnvägstrafik.

Gällande riktlinjer för vibrationer i byggnad, 0,4 mm/s vägd RMS, får inte överskridas.

Lägsta nivå på färdigt golv och öppningar i nya byggnader ska vara minst +2,8 m över nollplanet om inte annat

Byggnation, anläggningar och andra markåtgärder ovanpå tunneltak får inte utföras så att tunnelanläggningen skadas eller påverkas negativt. Åtgärder som påverkar tunnelanläggningen ska regleras i avtal med Trafikverket innan bygglov medges.

Åtgärder vid järnvägstunnel såsom schaktning, spontning, pålning och borning får inte utföras under nivå i halvcirkel utan fastighetsägarens tillstånd.

7. RISKSkyDD

Lägsta nivå på färdigt golv och öppningar i nya byggnader ska vara minst +2,8 m över nollplanet om inte annat

8. ADMINISTRATIVA BESTÄMMELSER

Genomförandetiden är tio år från den dag planen vinner laga kraft.

9. UTÖKAD LOVPLIKT

Marklov krävs för fällning av träd i parkmark.

UPPLYSNINGAR

Markarbeten som behöver utföras inom 4 m utanför trädkronans droppzon ska genomföras i samråd med sakkunnig från park- och naturförvaltningen.

Vid påträffande av fornlämning ska Länsstyrelsen kontaktas.

Lägsta golvnivå för avlopp är 0,3 m över marknivå i förbindelsepunkt för att självfall ska tillåtas.

Dagvatten ska i första hand omhändertas på tomtmark. Är det inte möjligt eller lämpligt att infiltrera, får dagvatten enligt VA-huvudmannens anvisningar avledas från fastigheten.

Tunnelanläggningar utformas så att skadlig grundvattenpåverkan inte uppstår. Specifika krav och villkor för omgivningspåverkan fastställs i miljöprövningsprocess enligt Miljöbalken 11 kap.

Byggnation, anläggningar och andra markåtgärder ovanpå tunneltak får inte utföras så att tunnelanläggningen skadas eller påverkas negativt. Åtgärder som påverkar tunnelanläggningen ska regleras i avtal med Trafikverket innan bygglov medges.

Åtgärder vid järnvägstunnel såsom schaktning, spontning, pålning och borning får inte utföras under nivå i halvcirkel utan fastighetsägarens tillstånd.

BESLUT (Plankarta,-bestämmelser)

- BN granskning 2016-06-21 § 289
- BN granskning 2 2018-06-21 § 350
- BN tillstyrkande 2020-10-20
- KF antagande
- Laga kraft

Detaljplanen är upprättad enligt PBL 2010:900, normalt planförfarande

Göteborgs Stad
Stadsbyggnadskontoret

Detaljplan för Västlänken station Centralen inom stadsdelen Gullbergsvass i Göteborg

Göteborg 2018-12-20

Reviderad 2020-10-20

Arvid Törnqvist
Planchef

Frída Kjäll
Planarkitekt

PLANKARTA

2 -5368