

KULTURMILJÖ-  
RAPPORT 2024:04

# LINNÉPLATSEN

KULTURMILJÖUNDERLAG



## KULTURMILJÖUNDERLAG: LINNÉPLATSEN

April 2024

Kulturmiljörapport 2024:04

Beställares dnr SBF-2023-00338

Kulturförvaltningens dnr O220/23

**Beställare:** Stadsbyggnadsförvaltningen

Beställares representant: Sophia Älfvåg

Västra Götalands län, Göteborgs stad

**Text och research:** Karin Nordström

**Foto:** Göteborgs stadsmuseums arkiv och författaren, där annan fotograf ej anges.

**Kartor och stadsplaner:** Stadsbyggnadskontoret och lantmäteriet

### **Göteborgs Stadsmuseum**

Norra Hamngatan 12, SE-411 14 Göteborg

Tel: +46 (0)31-368 36 00

stadsmuseum@kultur.goteborg.se

# LINNÉPLATSEN

KULTURMILJÖUNDERLAG





# INNEHÅLL

<b>INNEHÅLL</b>	<b>5</b>		
<b>SAMMANFATTNING</b>	<b>6</b>		
Kulturvärden	6		
<i>Värdebärande karaktärsdrag i sammandrag</i>	7		
<b>INLEDNING</b>	<b>8</b>		
Uppdraget	8		
Landskapsrummet	9		
Delområden	9		
Aktuellt skydd	10		
<i>Miljöbalken-Riksintresse för kulturmiljövården</i>	10		
<i>Kulturmiljölagens kap 2 - Fornlämning</i>	10		
<i>Kulturmiljölagen kap4- Kyrkor</i>	10		
<i>PBL-Bevarandeprogram</i>	10		
<b>HISTORISK BAKGRUND</b>	<b>12</b>		
Slotsskogen	12		
Linnéplatsen	12		
Institutionsområdet	16		
Karlsrofältet	18		
Trafiken	18		
<b>NULÄGESBESKRIVNING</b>	<b>20</b>		
Programområdet/Landskapet			
UR ÖVERSIKTSPLAN FÖR GÖTEBORG -	22		
<i>Värdebärande egenskaper på karta</i>	23		
Linnéplatsen	22		
<i>Värdebärande karaktärsdrag/egenskaper.</i>	23		
Byggnaderna runt Linnéplatsen	24		
<i>Kvarteret 10 Malmgården, Linnéplatsen</i>	24		
<i>Kvarteret 11 Bäckebrom, Rosengatan /Linnégatan</i>	24		
<i>Kvarteret Slotsskogsledet, Övre Husargatan</i>	24		
Slotsskogen	26		
		<i>Värdebärande karaktärsdrag/egenskaper.</i>	26
		Byggnad i Slotsskogen inom området	29
		<i>Naturhistoriska museet</i>	29
		<i>Kaffébyggnaden</i>	29
		Institutionsområdet	30
		<i>Värdebärande karaktärsdrag/egenskaper.</i>	31
		<i>Folkskollärarseminariet</i>	32
		<i>Barnbördshuset</i>	32
		<i>Barnsjukhuset</i>	34
		<i>Annedalskyrkan</i>	34
		Karlsrofältet	36
		<i>Värdebärande karaktärsdrag/egenskaper.</i>	36
		Byggnader vid Karlsrofältet	37
		<i>Radhuslängan Änggårdsplatsen</i>	37
		<i>Telias byggnad</i>	37
		Trafikområdet	38
		<i>Värdebärande karaktärsdrag/egenskaper.</i>	38
		<b>ANALYS</b>	<b>40</b>
		Kulturhistoriska värden	40
		<i>Värdebärande karaktärsdrag i sammandrag</i>	41
		Gröna sammanhang	42
		Mötet mellan Linnéplatsen och Slotsskogen	44
		<i>Linnéplatsen</i>	45
		<i>Slotsskogens entréområde</i>	45
		Annedalskyrkan och dess sammanhang	46
		Kulturvärden att förstärka	48
		Känslighet/tålighet	51
		Rekommendationer	51
		<b>KÄLLOR</b>	<b>53</b>

# SAMMANFATTNING

Kulturmiljöutredningen syftar till att kartlägga och beskriva kulturhistoriska värden inom Planprogramområdet. Utredningens fokus ligger på att lokalisera och identifiera viktiga kulturmiljökvantiteter som särskilt bör beaktas i det fortsatta stadsutvecklingsarbetet.

Slottsskogen, Linnéplatsen liksom Karlsrofältet ingår i område av riksintresse för kulturmiljövården, Slottsskogen - Botaniska Trädgården - Änggården (O 2:7). Stora delar av området finns upptaget i kommunens bevarandeprogram för kulturhistoriskt värdefull bebyggelse. Den fd seminariemiljön och kvarteret Bäckebron skyddas sedan 2003 respektive 2005 genom skyddsbestämmelser i detaljplan.

Programområdet sträcker sig mellan trädbevuxta höjdparter i väster och öster med den stora kommunikationsleden i dalen där emellan. Området domineras av kontrasterna mellan grönområden och trafikområden. Tydligt är också kontrasten mellan bostadsbebyggelsens strama noga planerade kvartersbebyggelse och de fritt liggande institutionernas byggnaderna i park som nästan organiskt vuxit till under åren. Programområdet kan delas upp i fem starka sinns emellan helt olika stadskaraktärer. Det är Linnéstaden med Linnéplatsen som har kvartersbebyggelse av stenstadskaraktär, sluttningen av Medicinareberget med fristående institutionsbyggnader i park, Karlsrofältet som del av trädgårdsstaden, Slottsskogen som stadspark och där emellan trafiksystemet med Dag Hammarskjöldsleden som en barriär sträcker sig trafikområdet genom planområdet.

Slottsskogen anlades under 1870-talet. Göteborg följer därmed mönstret för moderna städer runt om i västvärlden genom att anlägga en stor offentlig park öppen för alla. I den kraftigt växande staden behövdes vistelseytor för umgänge, vila och lek. Stilen är den Engelska parken, med befintlig natur som utgångspunkt anlades sling-

rande gångar, öppna gräsytor som ger långa tydliga siktlinjer och fondmotiv, men också dammar och omväxlande landskapsavsnitt.

Linnégatan som sträcker sig från Järntorget till den cirkelformade Linnéplatsen och entrén till stadsparken Slottsskogen började dras fram 1882. En definitiv plan för utbyggnaden av den nya stadsdelen som kom att forma sig runt Linnégatan fastställdes 1893. Gatan kantades av trädtrader och förträdgårdar. Kvarterstaden med påkostade höga stenhus byggdes, mellan åren 1895-1930. Under perioden 1960-90 skedde en kraftig stadsomvandling och en stor del av bebyggelsen revs. Gatunätet med platsbildningar behölls och de rivna husen ersattes av nya med ungefär samma höjd, flera av de nya byggnaderna har inspirerats av sina föregångare för sin gestaltning. Övre Husargatan anläggs 1876 samma år uppförs Folkskoleseminariet på höjden i öster vilket kom att följas av fler allmänna institutionsbyggnader. Barnbördshuset byggdes 1896-1900, Epidemisjukhuset uppfördes mellan åren 1884 - 06. Psykologiska institutionen och Plikt- och provningsverkets huset tillkom runt sekelskiftet 2000. Planerna för Änggårdens trädgårdsstad påbörjades under 1910-talet. Karlsrofältet omfattas av en stadsplan från 1922 upprättad av Albert Lilienberg. I planen är Karlsrofältet planlagd som "allmän plats för planteringar, lekplaner o dylikt".

## KULTURVÄRDEN

Programområdets har höga kulturhistoriska värden. Områdets framväxt sker i en expansiv tid i stadens historia. Inflyttning till städerna ställer nya krav på stadsbyggnad som också bär folkhälsotankar. Slottsskogen är det bästa exemplet i Sverige på stor offentlig stadspark. Parken har ett mycket högt samhällshistoriskt och trädgårdshistoriskt värde som bland annat ligger i dess utbredning, gestaltning och kontinuiteten i brukandet. Slottsskogens huvudentré är placerad vid Linnéplatsen som är gestaltad för att förmedla övergången mellan staden och stadsparken. De äldre byggnaderna längs Linnégatan-Linnéplatsen utgör viktiga inslag i denna ursprungligen

ganska exklusiva bostadsmiljö där stadsplane-idealet innefattar förträdgårdar och trädkantade gatustråk. I Institutionsområdet/Medicinareberget återspeglas välfärdssamhällets framväxt med utbildningsväsendets- och medicinsktknisk utveckling och sjukvårdspolitiska målsättningar. Byggnadernas placering i park och trädgård tillsammans med dess utformning med omsorgsfullt valda material och estetik är karaktärsbärande. Annedalskyrkan är ett fint exempel på de nationalromantiska kyrkobyggnaderna. Kyrkplatsen valdes med stor omsorg och byggnadsverket är väl synligt från flera väderstreck och är ett landmärke i stadsmiljön. Karlsrofältets kvaliteter utgörs av den väl gestaltade stadsplanen för Änggården med radhusen som uttrycksfulla fondmotiv. I trafiksystemet som skär genom området är de gröna remsorna mellan kör och gångstråk viktiga, de förmildrar intrycken och länkarsamman delområdena.

I dag är det rivna och förnyade kvarteret Slottsskogsledet samt kvarteret Malmgården som är viktigast för att upprätthålla Linnéplatsens karaktäristiska och omsorgsfullt gestaltade form. Det går att avläsa intentionen att trots stora förändringar ändå integrera grönska och i någon mån den rundade formen för hållplatsytan med vändslinga. De högt placerade byggnaderna Naturhistoriska museet, Utkiken/Vattentornet och Annedalskyrkan bildar orienteringspunkter i den vidsträckta parken. De tre byggnaderna manifesterar intressanta platser och är betydelsefulla siluetter med ett visst släktskap.

### Värdebärande karaktärsdrag i sammandrag

#### Landskapsrummet - helheten

- Det av gröna höjder väl definierade dallandskapet.
- De uppstickande bergspartierna Ekbacken och Medicinareberget bildar höga gröna väggar i dalgången.
- Det visuella sambandet mellan byggnadsverken på höjderna museet - vattentornet - Annedalskyrkan.

#### Linnéplatsen

- Cirkelformen. Bebyggelsens utformning med svängda fasader som gemensamt skapar en halvcirkel mot norr.
- Trädtrader och planterade ytor som förstärker stadsrummets/den öppna platsens runda form.

- Stenstadens arkitektur med omsorgsfullt utformade tegelfasader och sammanhållen materialanvändning och färgskala som inramning av den öppna platsen.
- Trädplantering/förgårdsmark som knyter samman stenstaden med Slottsskogen.
- Linnéplatsen utgör huvudentré till Slottsskogen som med den mjuka formen och mötande grönska låter vägen och besökaren ledas in i parken.

#### Slottsskogen

- Variation mellan öppna ytor och planteringar, långa vyer med fondmotiv
- De grovstammiga gamla träden som blir konstanter i ett föränderligt rum och fungerar som tidsmarkörer i parken.
- Vägar och gångarnas mjuka dragningar som kontrasterar mot stadsbebyggelsen.
- Karlsrodammen och dess form och placering visar hur landskapets naturgivna förutsättningar nyttjats och har en funktion som avslut mot öster.

#### Institutionsområdet

- Nyttjandet av platsens förutsättningar genom att naturlig lövskog bibehållits.
- Bebyggelsens placering med anpassning i förhållande till terrängen.
- Byggnader som omges av trädgårdar med planteringar och trädkantade vägar.
- Ett formspråk med dekorativ mönstermurning och spel mellan framskjutna och tillbakadragna byggnadsdelar.

#### Karlsroplatsen

- Omväxling och kontraster mellan slutet och öppet mellan bebyggt och grönska.
- Radhusen som fondmotiv.

#### Trafikområdet

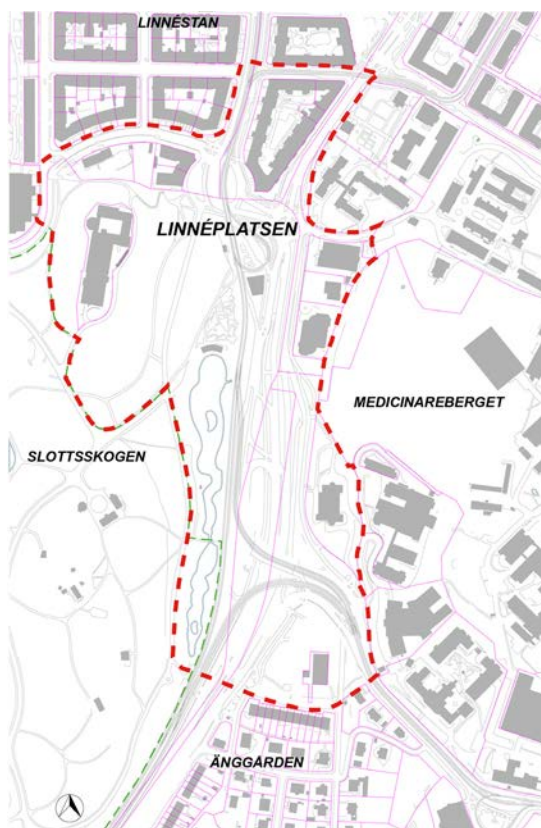
- De betydelsefulla gröna och planerade "remsor" och "öar" som är anlagda i trafikområdet. De gröna länkar i viss mån samman de olika områdena och gör kontrasterna mildare.
- Växling mellan sten och asfalt som kan förtydliga stadsrummet.

# INLEDNING

## UPPDRAGET

Stadsbyggnadsförvaltningen arbetar med framtagande av ett planprogram för kommande detaljplanearbete inom området Linnéplatsen, inom stadsdelen Slottsskogen, Olivedal, Kommandantsängen, Annedal och Änggården. Syftet med Planprogram för Linnéplatsen är att utifrån anslutningen av spåvägsförbindelsen, Lindholmsförbindelsen ge förslag på en helhetslösning för Linnéplatsen och huvudentrén till Slottsskogen.

Kulturmiljöutredningen syftar till att kartlägga och beskriva kulturhistoriska värden inom planprogramområdet som särskilt bör beaktas i det fortsatta stadsutvecklingsarbetet. Kulturmiljöunderlaget är inriktat mot att i text och med stöd av foton beskriva befintliga kulturmiljökvantiteter och deras historiska stadsbyggnadsreferenser



Kartan visar planprogramområdet.

Kulturmiljöutredningen ska:

- Ge en differentierad och överblickbar kunskapsgrund som bidrar till en övergripande förståelse av områdets kulturmiljökvantiteter som berättande och upplevelserika miljöer i sitt historiska stadsbyggnadssammanhang.
- Synliggöra kulturvårdande ingångsvärden som en självklar del av analysarbetet för fortsatt planering.
- Verka som ett stöd för planen vid utvärdering och konsekvensbeskrivning av det slutliga programförslaget relativt identifierade kulturmiljökvantiteter.



Lindholmsförbindelsen är en planerad spårvagnstunnel mellan Lindholmen och Linnéplatsen. Den ska ansluta till Linnéplatsen via en bergtunnel under Naturhistoriska museet. Hållplatserna planeras att ligga i markplan öster om Slottsskogen.



Bilden visar undersökningsområdet.

### LANDSKAPSRUMMET

Landskapsrummet är storslaget och varierat där Slottsskogen med sitt parklandskap dominerar och kommunicerar med det trädbeväxta Medicinareberget. Slottsskogens entréområde starkt länkat till Linnéplatsen är central och bjuder utblickar inåt parken så väl som mot Linnégatan och Medicinareberget med Institutionsområdet.

### DELOMRÅDEN

För att lättare beskriva och analysera undersökningsområdet delas det in i fyra delområden. Det är Linnéplatsen med kvartersbebyggelse av stenstadskarakter, slutningen av Medicinareberget med fristående institutionsbyggnader i park, Karlsrofältet som del av trädgårdsstaden, Slottsskogen som stadspark och där emellan trafiksystemet med Dag Hammarskjöldsleden som en kraftfull barriär.



Bilden visar delområden.

## AKTUELLT SKYDD

### Miljöbalken-Riksintresse för kulturmiljövården

Slottsskogen, Linnéplatsen liksom Karlsrofältet ingår i område av riksintresse för kulturmiljövården, *Slottsskogen - Botaniska Trädgården - Änggården (O 2:7)*. I motiveringen av riksintresset uttrycks *"Vidsträckt park- och rekreationslandskap som visar Slottsskogens utveckling från kunglig djurgård och jaktlandskap under Älvsborgs slott, till folklig park i engelsk stil efter inkorporeringen med Göteborg 1868 samt anläggandet av Botaniska trädgården till stadens 300-årsjubileum på Stora Änggårdens ägor, ett av de främsta uttrycken för den göteborgska donationsandan."* och vidare *"Radhus- och villaområdet Änggården som speglar utvecklingen inom planering och arkitektur under tiden från 1910- till 1940-talen."*

I Slottsskogen uttrycks riksintresset genom den engelska parkens egenskaper. Detta får sitt uttryck bland annat genom att de uppstickande bergspartierna manifesteras genom att Naturhistoriska museets byggnad är högt placerad på berget och samspekar med vattentornet på nästa uppstickande bergsparti åt väster och med Annedalskyrkan åt sydöst. Nedanför Naturhistoriska museet breder de generösa gräsyrtorna ut sig och välkomnar till både aktivitet och vila. Här finns den med möda grävda dammen som ökar landskapets variation och som formar intressanta landskapsrum. Variation och långa vyer är en av den engelska parkens kännetecken. Linnégatan har sin fortsättning genom Linnéplatsens cirkel och in i parken. Linnéstaden med sin täta stenhusbebyggelse binder samman riksintresset Slottsskogen med riksintresset Göteborg innerstad med stenstaden Vasastaden och den enklare stadsdelen Haga.

Karlsrofältet är en väsentlig del av Liljenbergs gestaltning med omväxling och kontraster mellan slutet och öppet mellan bebyggt och grönska.

### Kulturmiljölagens kap 2 - Fornlämning

Inga kända fornlämningar finns inom området. Det finns en anteckning om ett fynd av en flintdolk i uppkastad lera från fågeldammarna, strax väster om leden, vilket är en indikation på möjliga fornlämningar i området.

### Kulturmiljölagens kap4- Kyrkor

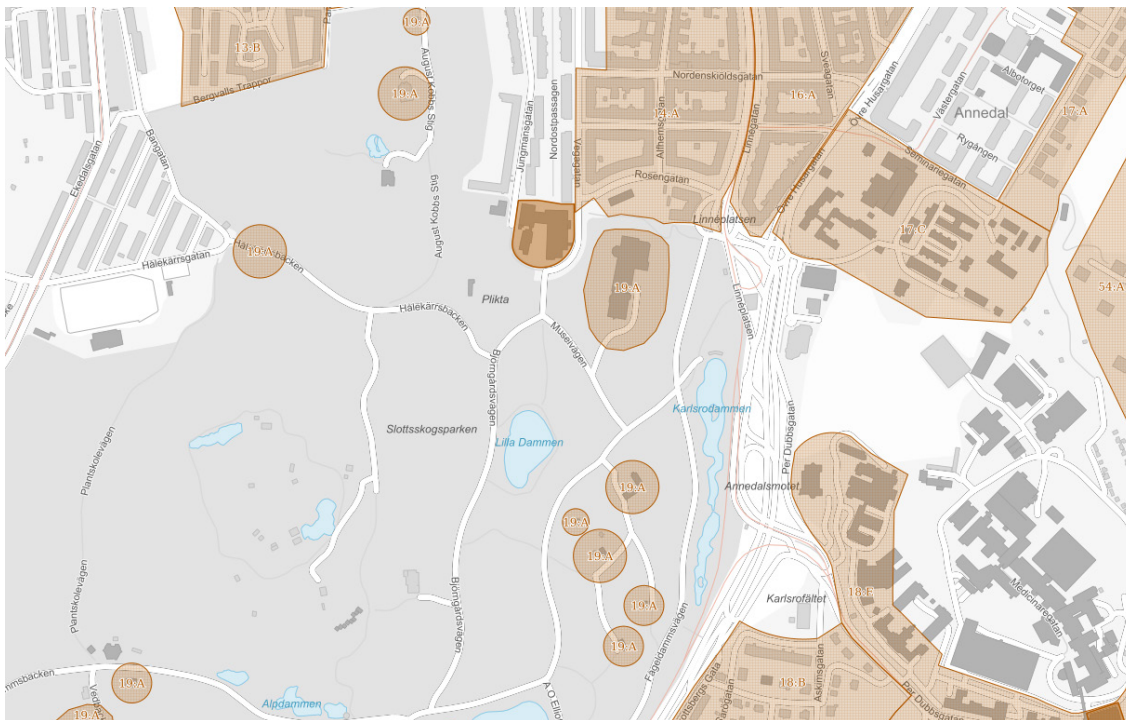
Annedalskyrkan skyddas genom Kulturmiljölagens 4 kapitel.

### PBL-Bevarandeprogram

Stora delar av området finns upptaget i kommunens bevarandeprogram för kulturhistoriskt värdefull bebyggelse (14:A, 16 A, 17C, 18E, 19A). Den fd seminariemiljön och kvarteret Bäckbron besitter höga kulturhistoriska värden och är sedan 2003 respektive 2005 säkerställd med hjälp av skyddsbestämmelser i detaljplan. Att notera är att före detta Epidemiområdet aldrig blivit planlagt.

Uttryck för riksintresset (Slottsskogen)  
A. Naturpräglade partier med ömsom kala och ömsom ljunghädda eller skogiga bergåsar och mellanliggande lövskogsdälder, mossar, bäckraviner och öppna fält. Spår av Älvsborgs tidigare slottsdomäner, som Slottsskogsgatan (den medeltida vägen till Älvsborgs slott), från kronans vildskog härrörande bestånd av ek och bok samt vägar genom det gamla Majorna vilka idag ingår i parkens vägsystem. Planmönster, anläggningar och byggnader från Slottsparkens tillkomsttid, som gångstigar, fågeldammar, djurhagar, serveringar, de tre landskapsstugorna, trädgårdsmästarbostaden, polisvaktkontoret och två vaktstugor av trä. Slottsskogs-vallen och Bragebacken, som förknippas med några av 1900-talets legendariska evenemang i Göteborg som idrottsstad.

Uttryck för riksintresset (Änggården)  
B. Det regelbundna planmönstret av A. Lilienberg på flack mark invid Änggårdsbergen. Bebyggelsen med en radhuslänga av sten och stora trävillor i anslutning till sjukhusområdet ovanför.... Planmönster, gatukaraktär och grönska, bebyggelsens utformning.



Bilden visar de objekt som finns beskrivna i kommunens bevarandeprogram för kulturhistoriskt värdefull bebyggelse, (14:A, 16 A, 17C, 18E, 19A)



Bilden visar del av riksintresset för kulturmiljövården, Slottsskogen - Botaniska Trädgården - Änggården (O 2:7).

# HISTORISK BAKGRUND



Vy över Slottsskogen och Änggårdsbergen



Slottsskogens entré ca 1900



Entrén hade stora grindar, av knotiga ekgrenar. Det var en bred öppning för körvägen och två dubbla sidogrindar för promenadgångarna.



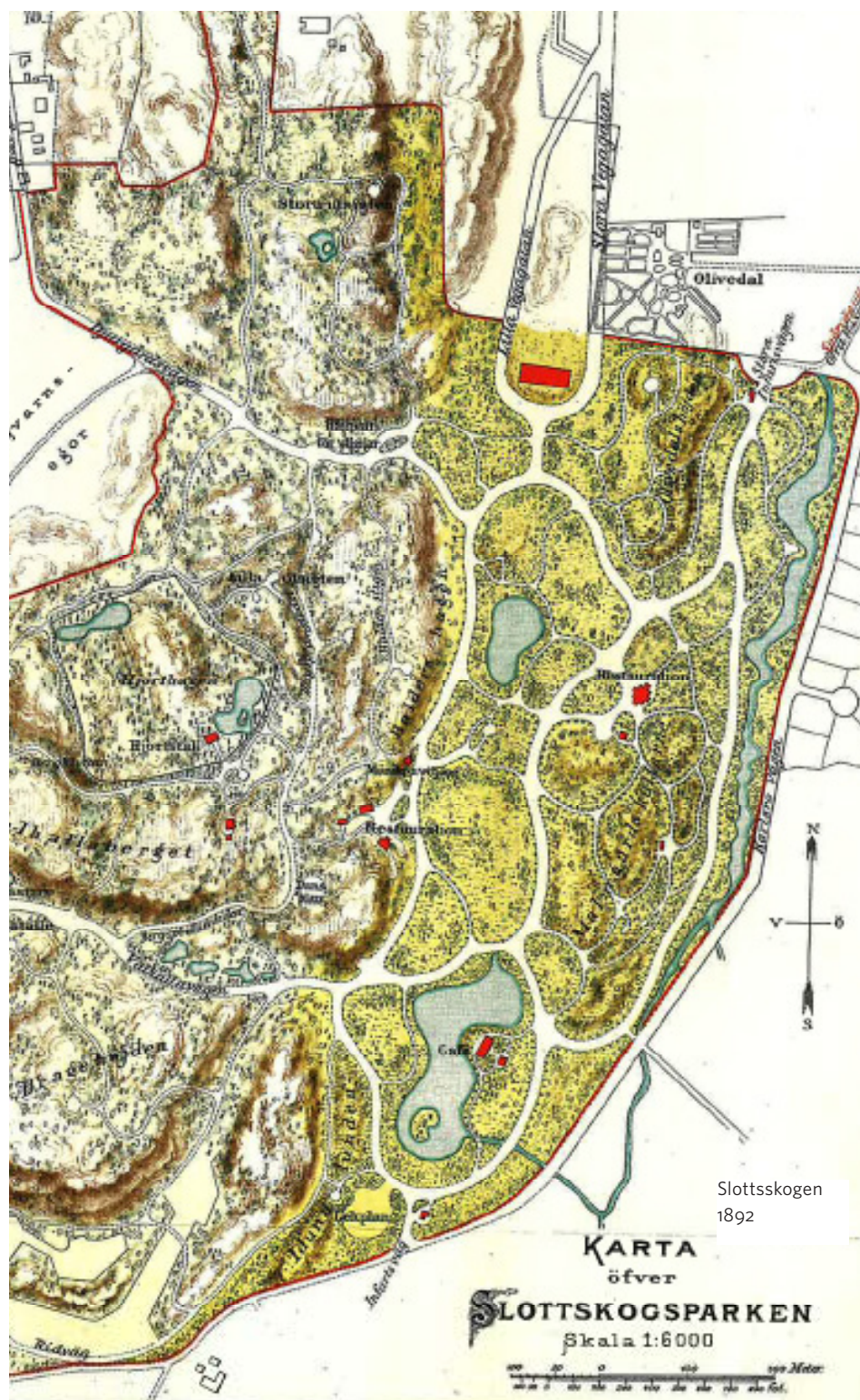
Naturhistoriska museet 1918

## SLOTTSSKOGEN

Slottsskogen har en förhistoria som marker tillhörande Älvsborgs slott (Gamla Älvsborgs fästning). På markerna fanns gårdarna Trädgården, Stora och Lilla Malmgården som brukades av arrendatorer. I samband med att Majorna införlivades med Göteborg 1867 fick staden överta Elfsborgs Kungsladugård av Kronan med villkor att skogen skulle användas till park för stadens invånare.

Slottsskogen anlades under 1870-talet och Göteborg följer där med mönstret för Europas och Amerikas stora städer genom att anlägga en stor offentlig park öppen för alla. I den kraftigt växande staden behövdes vistelseytor för umgänge, vila och lek. Inte minst för den växande arbetarklassen. Stadsträdgårdsmästare C.P. Lange upprättade en plan för parken. Stilen är den Engelska-parken, med befintlig natur som utgångspunkt anlades slingrande gångar, öppna gräsytor som ger långa tydliga siktlinjer och fondmotiv, men också dammar och omväxlande landskapsavsnitt, typiskt för tidens parkideal. Här framhävde man särskilt det nordiska. Slottsskogen är ett av få, och det första, exemplet på offentliga svenska parker med djurhållning. Hjorthagen kom till redan på 1890-talet. Redan från början anlades serveringar och utsiktsplatser och Naturhistoriska museet byggdes 1916.

Körvägar och promenadgångar är ungefär det samma sedan anläggandet liksom parkens växtmaterial. Parkens tydliga markerade entrépartier har i stort sett försvunnit och parkens avgränsning mot stadsmiljön har på flera ställen uttraderats. Linnéplatsen är ett sådant exempel.



Slottsskogen  
1892

"Parkområdet har nyligen fått en högst värdefull tillökning därigenom, att den vackra dalgång med en slingrande bäck, som är belägen utmed dess östra sida, införlivats därmed. Den långsträckt vattenbassin, som här bildas genom bäckens utvidgning, kommer otvifvelaktigt att gifva denna trakt ett särskildt behag, då hvarje ny vattenspegel lifvar landskapet och förhöjer dess skönhet." ur Vägvisare Slottsskogen med karta Hugo Brusewitz förlag 1892



Linnégatan invigs 1899

"Linnégatan, den nya, vackra storstadsmesiga samfärdsleden mellan Järntorget och Slottsskogen, inviges i morgon middag och är därefter i hela sin längd öppen för trafik. I spetsen för invigningståget åker Slottsskogsstyrelsens ordförande grosshandlare Aug. Kobb, som i morgon fyller 80 år. Den vackra folkparken kan nu äfven fira sitt tjugofemårsjubileum. Som bekant har hr Kobb, hvilken tog initiativet till parkens anläggande, nitiskt arbetat på utvecklingen af den storartade parkanläggningen." (Ur: Göteborgs Aftonblad 4 augusti 1899)

### LINNÉPLATSEN

Området införlivades i Göteborg som en del av inkorporeringen av Majorna år 1867. Där Linnégatan nu går fram rann Djupedalsbäcken.

Linnégatan började dras fram 1882 och en definitiv plan för utbyggnaden av den nya stadsdelen fastställdes 1893. Gatan som sträcker sig från Järntorget avslutas med den cirkelformade Linnéplatsen och entrén till den anlagda stadsparken Slottsskogen. Stadsdelen bebyggdes främst av bostadshus men också allmänna byggnader uppfördes bland annat skola, kyrka och ålderdomshem. Kvartersstaden formade sig runt Linnégatan som kantades av förträdgårdar och trädrader. Det var relativt påkostade höga stenhus som byggdes, mellan åren 1895-1930. Vegagatan var ett undantag där det uppfördes landshövdingehus fram till 1890-talet. Under perioden 1960-90 genom gick stadsdelen en kraftig omvandling en stor del av bebyggelsen revs men gatunätet och platsbildningarna fick vara kvar. De rivna husen ersattes av ny bebyggelse av ungefär samma höjd och flera av de nya byggnaderna har inspirerats av sina föregångare för sin gestaltning. Bebyggelsen kring Vegagatan ersattes med lamellhus av tegel öster om Vegagatan och lamellhus av betong väster om gatan. Resterande delar av stadsdelen har stenhusbebyggelse från början av 1900-talet där dock bebyggelsen framför allt i söder bytts ut mot hus byggda i slutet av 1900-talet.



Stadsplan 1891

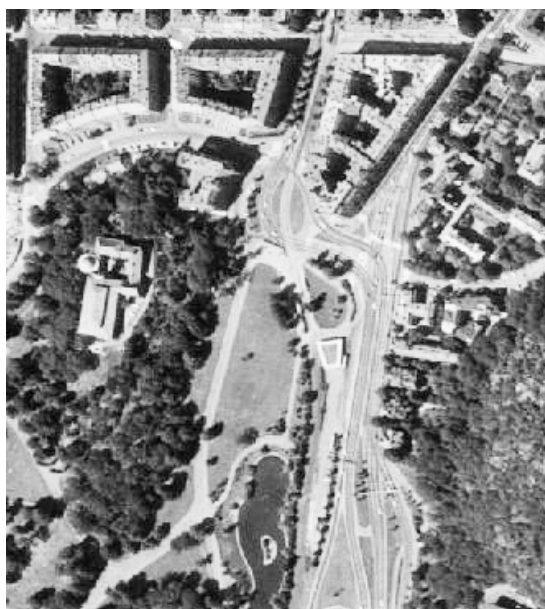


Linnégatan 1895



Ortofoto 1942. Linnéplatsens runda form är mycket tydlig. Platsen skär sig till hälften in i parken. Parkens östliga del är mycket viktig för Linnéplatsens inramning. Rosengatans böjning sluter sig om parken. Notera också hur institutionsområdet är inramat av en tät trädkrans. Söder om institutionsområdet ligger ett bostadsområde bebyggt med både landshövdingehus och villor. Söder där om står Säröbanans järnvägsstation.

Ortofoto 1970. Trafiken har tagit utrymme på det grönas bekostnad. Hela den östra delen av parken har gått från att varit en tät trädunge till att vara en öppen plats med gräsmatta och endast några få träd för att rymma vändslinga för spårvagn och hållplats för spårvagn och buss. En konsekvens av spårvägen blev också att norra delen av Karlsrodammarna lades igen. Också längs Övre Husargatan har trafikområdet tagit yta från institutionsområdets trädinramning och förträdgårdar. I söder finns ännu det gamla bostadsområdet kvar men Säröbanan är riven.



Ortofoto 2022. Trafiken har ungefär samma utbredning som på 1970-talet. Trafikområdet har dock blivit grönare med planterade gröna remsor som separerar de olika kör, cykel och gångbanorna. Bostadsområdet i söder är nu rivet och två större institutionsbyggnader har kommit i stället.



Utblick från Slotsskogen mot Linnéplatsen 1940-talet. Notera spårvagnen nästan mitt i bild och telefonkiosken till vänster. Kraftiga grindar utgjorde entrén.



Utblick från Linnéplatsen mot Linnégatan 1945.



Linnéplatsen sedd från hållplatsen 1960-talet.



Linnéplatsen sedd från Rosengatan på 1960-talet. Den rundade byggnaden revs på 1980-talet och har ersatts med en byggnad som formar sig på samma sätt runt platsen.

### INSTITUTIONSOMRÅDET

Annedal blev planlagt 1872 som ett svar på den bostadsbrist som rådde i Göteborg i och med den stora inflyttningen. Annedal var 1910 fullt utbyggt med en blandning av trä- och landshövdingehus samt enklare tegelhus. I dag finns tegelhusen utefter bergskanten mot Carl Grimbergsgatans uppförda 1875-86 bevarade från denna tid. Övre Husargatan anläggs 1876 samma år uppförs Folkskoleseminariet för manliga elever på höjden i öster vilket kom att följas av fler allmänna institutionsbyggnader. Barnbördshuset byggdes 1896-1900 och ersatte då det äldre barnbördshuset vid Sprängkullsgatan-Vasagatan. Epidemisjukhuset uppfördes som en modern anläggning mellan 1884 - 06 och ersatte ett antal provisoriska lokaler för vård av smittsamma sjukdomar runt om i staden. Epidemisjukhuset stängdes 1970. Sedan 1987 fungerar lokalerna som konstnärscentrat Konstepidemin. Psykologiska institutionen och Institutionsmiljön är dels från perioden 1875-1900, och dels från 2000-talet. De tre äldre enheterna hade till omkring 1970 helt skilda funktioner utan inbördes kopplingar. Idag utgör före detta barnbördshuset, det före detta seminariet och psykologiska institutionen delar av samma universitetscampus. Området avslutas med Annedalskyrkan som uppfördes för den växande arbetarbefolkningen 1910.



Folkskoleseminariet före påbyggnaden 1912



Barnsjukhuset 1912 med Annedalskyrkan i bakgrunden.  
Foto Anna Backlund.



Annedalskyrkan



Karlsrogatan som nu blivit Dag Hammarskjöldsleden. Vi ser också det bostadsområde som har rivits. Notera Slottsskogens ymniga grönska till höger.

Epidemisjukhuset  
1906



Folkskoleseminariet  
1935



Barnbördshuset  
1918



Annedalskyrkan och  
Barnsjukhuset 1912



## KARLSROFÄLTET

Platsen omfattas av en stadsplan från 1922 upprättad av Albert Lilienberg. I planen är Karlsrofältet planlagd som "allmän plats för planteringar, lekplaner o dylikt". Arbetet med att upprätta en stadsplan för delar av Änggården påbörjades under 1910-talet och kom att bearbetas i omgångar. Bärande idé var en exklusiv trädgårdstad med generösa tomter med tilltagna gaturum som grundstruktur. Området visar på Lilienbergs genomtänkta gatusekvenser med väl gestaltade, grönskande och uttrycksfulla fondmotiv.

Vid sekelskiftet 1900 började Karlsrofältet användas som fotbollsplan. År 1904 spelade IFK Göteborg sin första fotbollsmatch här och på platsen finns en minnessten.



Stadsplan 1922



Karlsrofältet



Ortofoto på platsen taget 1931.

**TRAFIKEN**

Historiskt har den södra infarten i staden legat i dalgången mellan Malmgårdskullen och Medicinareberget men tidigare gick huvudstråket väster om bäcken. Stråket har succesivt flyttat öster ut över bäcken för att slutligen ligga i Dag Hammarsköldsledens sträckning.

Under de år som gått sedan Linnéplatsen anlades, har biltrafiken uppstått och blivit allmän. Redan under 1900-talets första del började vägarna breddas. Spårvagnstrafiken etablerades 1904 med bland annat Änggårdslinjen som band samman Linnéplatsen och Sahlgrenska sjukhuset. Järnvägen, Säröbanan, planerades och byggdes kring sekelskiftet 1900 och förband staden med södra områden utanför kärnan. Den var i trafik mellan Slottsskogen och Särö från 1903 till 1965. Dag Hammarsköldsleden invigdes 1961 och är idag ett tydligt avtryck från bilismens storhetstid. Den är också ett tydligt spår från 1959 års generalplan, som syftade till att bättre koppla samman stadens olika delar.



Säröbanans Järnvägsstation 1903-1965.



Spårväg har funnits längs Övre Husargatan på tidigt 1900-tal.



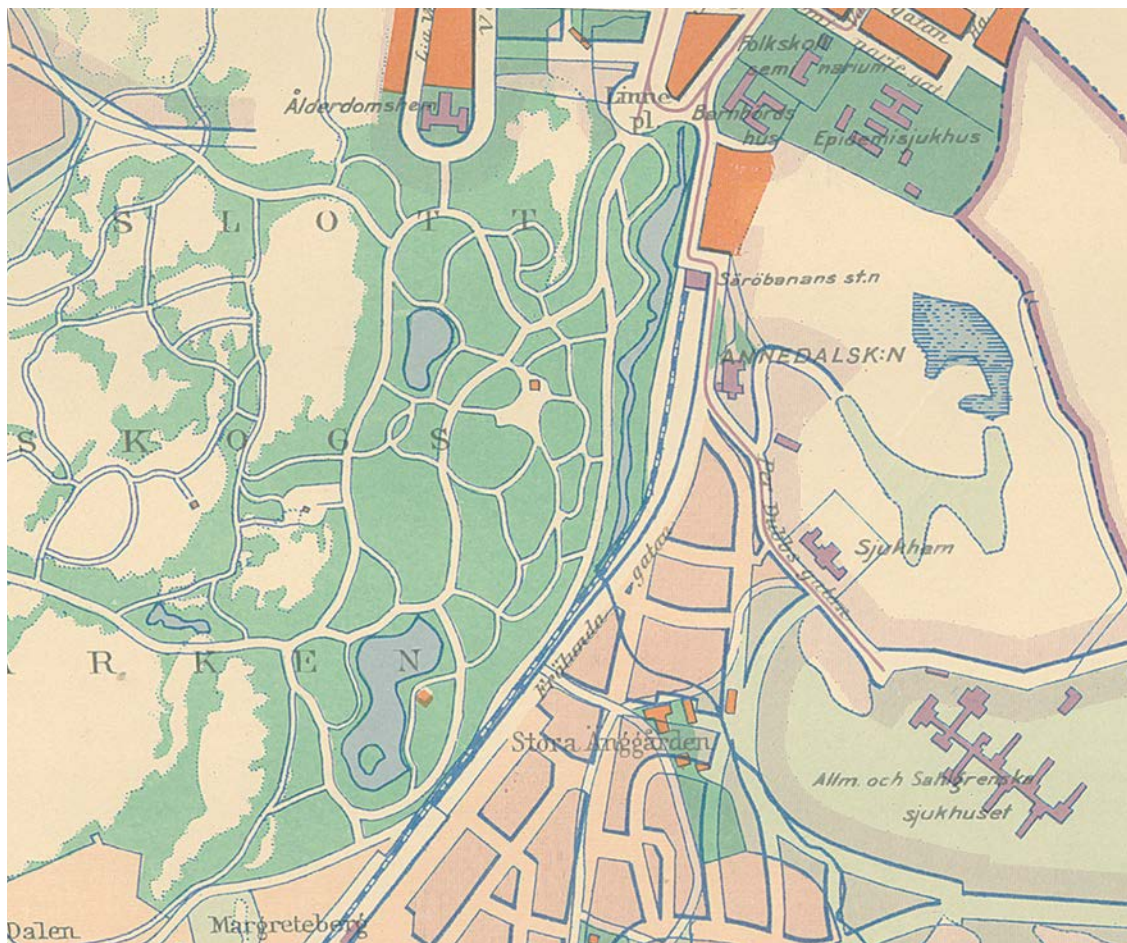
Karta 1797 med vägen in mot staden i dalgången väster om bäcken nära Malmgårdskullen. Vägen markeras med en pil.

# Friden och roen i Slottsskogen efter Säröbanans tillkomst.

Pouseth, 1901.



Oro inför Säröbanans järnvägs införande. 1901



Karta 1910, som visar Säröbanans sträckning i blått och vitt och Säröbanans järnvägsstation finns utmärkt. Den tunnt rosa linjen visar spårvägens sträckning med en linje via Linnéplatsen och upp till Sahlgrenska sjukhuset och en linje som går i Övre Husargatans sträckning.

# NULÄGESBESKRIVNING

## PROGRAMOMRÅDET/ LANDSKAPSROMMET

Programområdet innefattar ett vidsträckt landskapsavsnitt med trädbevuxna höjdparter i väster och öster på många sätt typiskt för västkusten, bergen, sprickdalarna och den frodiga grönskan där jordmånen så tillåter. I dalen emellan höjdpartierna har den stora kommunikationsleden tillkommit. Entréområdet för Slottsskogen för besökaren in i landskapet med de långa vyerna och markerade höjderna. Parkens ålder ger utrymme för de äldre kraftiga lövträden. Naturhistoriska museets byggnad manifesterar entréområdet. Programområdet bär tydliga kontraster mellan grönområden och trafikområden. Tydligt är också kontrasten mellan bostadsbebyggelsens strama noga planerade kvartersbebyggelse och de fritt liggande institutionernas byggnaderna i park som nästan organiskt vuxit fram under åren.

Programområdet kan delas upp i fem starka sinns emellan helt olika delområden; Slottsskogen, Linnéplatsen, trafikområdet och institutionsområdet samt Karlsrofältet. Slottsskogsparken med växter, grönt och mjuka linjer. Rosengatan och Linnéplatsen tar parkens böjda linjer in i den i övrigt rätvinklade stenstaden, Linnéstaden med stenhus i brunt, gult och rött med intentionen av en rutnätsplan. Förträdgårdarna och de planterade trädraderna längs Linnégatan bildar grönskande sammanhang som binder samman parken och stenstaden. Övre Husargatan och Dag Hammarskjölds leden, med påfarter är det sammanlänkande trafikområde som bildar en barriär i dalgången. Det är kör- och gångbanor i breda lager, gråa stråk som separeras med gröna grässträngar. Vid Linnéplatsen bildar rondeller och vändslingor runda former och ansluter på så sätt till Linnéplatsens ursprungliga gestalt-



Bilden visar undersökningsområdet.

ning. Samtidigt som de nya körfälten har medfört att den runda formen som präglar Linnéplatsen har försvagats. Öster om trafikområdet tar de trädbevuxna Medicinareberget med institutionsbyggnader vid. Byggnaderna är omsorgsfullt utformade solitärer med rött och gult tegel som dominerande fasadmateriale omges av trädgårdar med planeringar. I södra delen av programområdet tar Änggårdens trädgårdstad vid, med radhus och villor, gestaltat med omväxling mellan bebyggt och grönska.



Som pendanger till varandra ligger trädbevuxta höjdparter i väster och öster. Det finns tydliga kontraster mellan bostadsbyggselsens strama noga planerade kvartersbebyggelse och de fritt liggande institutionernas byggnaderna i park. Bild tagen 2016.



Rosengatan och Linnéplatsen tar parkens böjda linjer in i den i övrigt rätvinklade stenstaden. Förträdgårdarna och de planterade trädraderna längs Linnégatan låter det gröna binda ihop parken och stenstaden.



Parken får sin fortsättning upp på Medicinareberget med Annedalskyrkan som orienteringspunkt. Tydliga kontraster mellan grönområden och trafikområde som mildras något genom de planterade ytorna mellan körbanorna. Bild tagen 2016.

## UR ÖVERSIKTSPLAN FÖR GÖTEBORG

- Vägledning för riksintresse för kulturmiljövården

SLOTTSSKOGEN - BOTANISKA TRÄDGÅRDEN -

ÄNGGÅRDEN O 2:7

Riksintresseområdet Slottsskogen-Botaniska trädgården-Änggården utgörs av ett geografiskt sammanhängande riksintresseområde som innefattar två av stadens främsta parkanläggningar samt bostadsområdet Änggården. Slottsskogen och Änggården är två stora områden med sammanhängande parkmiljöer, från varandra åtskilda genom spårväg och Dag Hammarskjöldsleden. Slottsskogen, med naturanpassad park typisk för det sena 1800-talet bedöms vara landets största och bäst bevarade storstadspark. Botaniska Trädgården utgör ett anslående uttryck för den göteborgska donationsandan. Änggårdens villaområde är det största och ett av de mest välbevarade villaområdena i Göteborg. Både inom parkerna och villaområdet finns intressanta exempel på byggnader typiska för perioden 1910–30. Slottsskogsvallen är en av de få anläggningar av trä som bevarats från Jubileumsutställningen år 1923.....

....Bostadsområdet Änggården är en välbevarad trädgårdsstad med framförallt trähus - radhus och villor i direkt anslutning till parkanläggningen Botaniska trädgården.

....Slottsskogen är Göteborgs mest välbesökta stadspark med cirka 3,7 miljoner besökare varje år. Parken är en grön lunga för centrala staden och en viktig social mötesplats i Göteborg.... Slottsskogen är även ett område av riksintresse för friluftslivet. Riksintresseområdet som helhet innehåller miljöer med höga kulturvärden i huvudsak bestående av natur- och parkområden med inslag av grönstruktur, äldre bebyggelse och historiska vägsträckningar. Inom området finns utsiktsplatser med betydelsefulla vyer över staden, Slottsskogens vattentorn - landmärke för centrala staden - samt grönladda bergshöjder som utgör en viktig del i stadens siluett. Området som helhet är en stark resurs i stadens gestaltade livsmiljö som attraktiva offentliga rum med både rekreativa värden och kulturvärden som bidrar till stadens karaktär, attraktivitet och identitet.

Anspraak som kan innebära påverkan på riksintresset Riksintresseområde Slottsskogen - Botaniska Trädgården - Änggården i ÖP:s utbyggnadsstrategi för en väl integrerad grönstruktur som del av en regional grön infrastruktur med gröna kilar - stora rekreativområden som ska utvecklas och värnas, förstärkas och förlängas in i staden till en robust och väl integrerad infrastruktur. Slottsskogen är stadspark. Änggården utvidgad innerstad. Botaniska värdefull natur. Mellanstaden ska förtätas, kompletteras och utvecklas med ett högt markutnyttjande och en hög täthet, särskilt vid tyngdpunkterna. Människors tillgång till värdefulla naturområden, parker och gröna stråk samt kulturhistoriska värden ska värnas. Identitetsskapande karaktärer ska tillvaratas. Göteborgs rika innehåll av parker, vatten och den nära relationen till naturområden är nyckelfaktorer för den framtida stadens värden och attraktion. Att utveckla stadens gröna kilar och att bilda ett kulturresevat kring Slottsskogen svarar upp mot frågan att bevara och utveckla viktiga värden, både inom riksintresseområdet, för staden och regionen. Genom reservatet lyfts och stärks riksintresset för kulturmiljövården och ett långsiktigt skydd av Slottsskogen säkerställs vilket möjliggör vård, bevarande och utveckling av parkens kultur-, natur och rekreativa värden.

Området redovisas i översiktsplanen som en särskilt värdefull kulturmiljö, där särskild hänsyn ska tas till kulturmiljöns värden och bebyggelsens karaktär. Området ingår i stadens bevarandeprogram för kulturhistoriskt värdefull bebyggelse. För riksintresseområde Slottsskogen-Botaniska trädgården-Änggården finns bland annat följande förändringsanspråk som kan innebära påverkan på riksintressets värdebärande uttryck:

- Med ett centralt läge i staden i kombination med ett rådande utvecklingstryck finns flertal planeringsanspråk och projekt som gör anspråk på ytor i framförallt dess huvudentré vid Linnéplatsen och dess kantzoner.
- Ett arbete pågår kring att göra Slottsskogen till kulturresevat. Reservatet planeras att gälla för Slottsskogen, Slottsskogskolonin och delar av Slottsskogsvallen.
- Omvandlingen av Dag Hammarskjöldsleden till boulevard, som planeras inom fördjupad översiktsplan för Högsbo-Frölunda, med planer på att omgivande natur- och kulturvården ska få prägla stadsrummet är en potential att stärka riksintresset.
- Lindholmsförbindelsen, med inriktning spårväg i tunnel med hållplatsläge i markplan vid Linnéplatsen och Slottsskogens entré.

Rekommenderade förhållningssätt

Översiktsplanens övergripande förhållningssätt är att kulturmiljövården ska lyftas och stärkas i stadsutvecklingen som del i att slå vakt om centrala stadens historiska förankring, attraktivitet och identitet. Vid ny bebyggelse och infrastruktur ska hänsyn tas till värdefulla natur-, kulturmiljö-, och landskapsbildsvärden.

Riksintressets värdebärande uttryck är särskilt känsliga för förändringar. Genom följande förhållningssätt avser staden tillgodose riksintresset inom område Slottsskogen - Botaniska Trädgården - Änggården [O 2:7]:

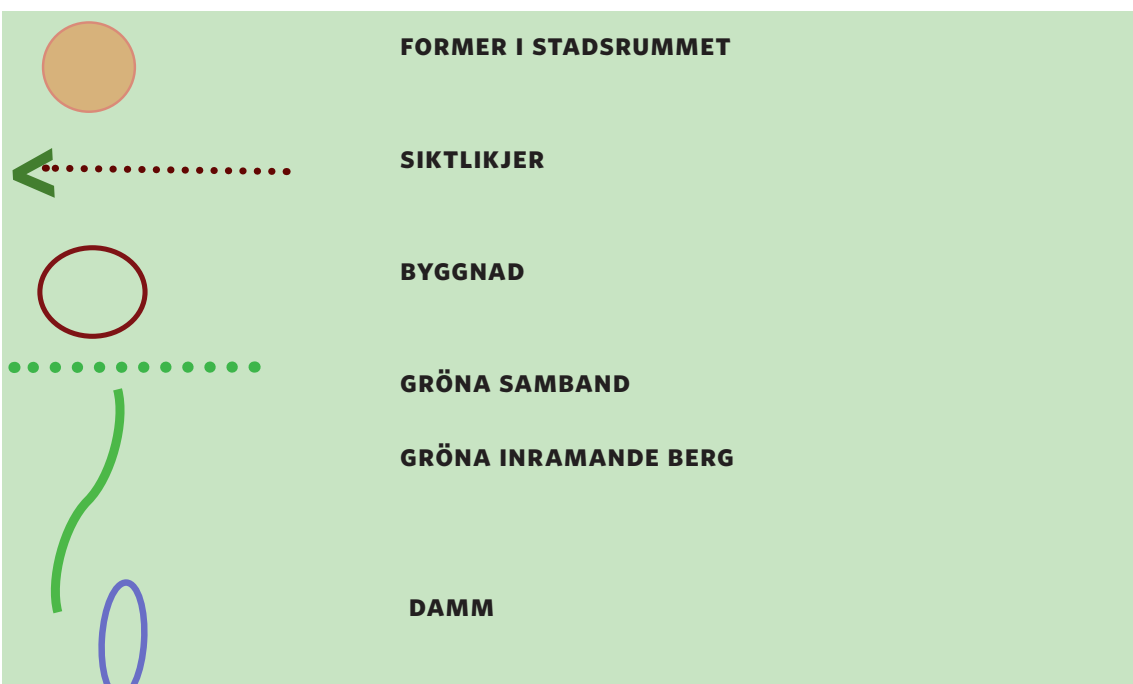
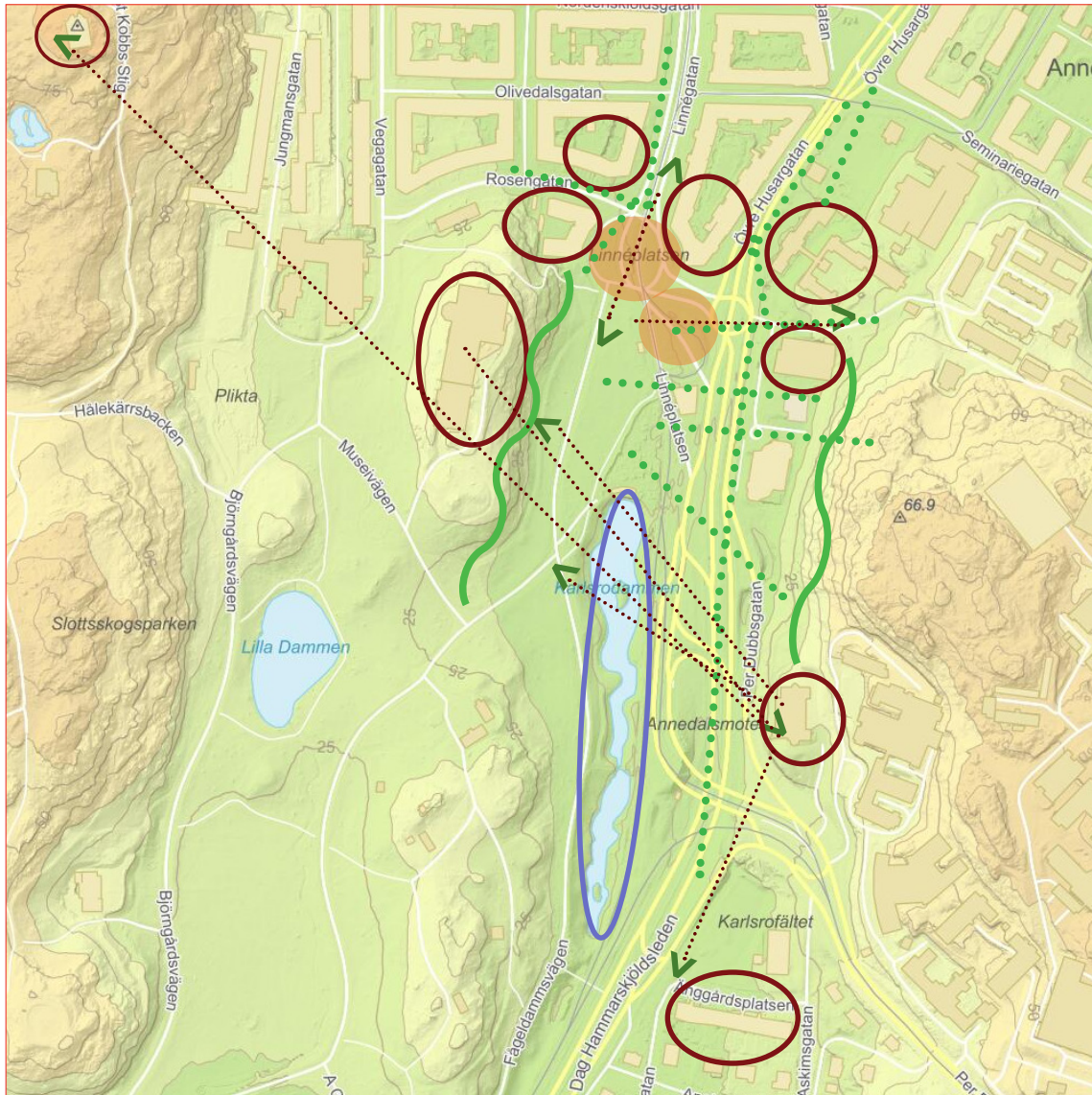
- Äldre byggnader ska bevaras.
- Byggnader uppförda före 1920-talets bebyggelseexpansion och som till sin karaktär är någorlunda välbevarad ska behandlas som särskilt värdefull om man inte kan motivera varför de inte anses vara det (BFS 2016:6).
- Strategiska vyer / viktiga utsiktspunkter samt landmärken inom området ska i stadsutvecklingen beaktas i relation till stadens siluett. Vattentornet.

Att särskilt värna

Övergripande karaktärsdrag att särskilt värna:

- Slottsskogen. Landskapets naturliga topografi och varierade innehåll av vegetation enligt ett engelskt parkideal med nationalromantiska förtecken. Historiska strukturer i form av vägar, dammar, skulpturer och andra element.
- Byggnader. Visuella samband.
- Änggården. Liliensbergs stadsplan med inramning av Änggårdsbergen och Slottsskogen. Tre olika plantyper med omsorgsfull utformning utifrån platsspecifika kvaliteter. Siktlinjer och intima platsbildningar. Välbevarade äldre byggnader inom en sammanhållande grammatik. En enhetlig byggnadsskala om två våningar. Alléer och förträdgårdar samt småparker. Äldre träd. Tvärställda förskjutna lameller i områdets södra del.
- Botaniskas parkmiljö som helhet med Lilla änggården

VÄRDEBÄRANDE KARAKTÄRSDRAG/ EGENSKAPER PÅ KARTA



## LINNÉPLATSEN



Linnéplatsen och entréområdet för Slottsskogen ligger i dalgången mellan Medicinareberget och Ekebacken, berget vid naturhistoriska muséet. Linnéplatsen var ursprungligen en tydlig plats med en tydligt gestaltad form och utgjorde på det sättet en värdig pendang till Järntorget och entré till Slottsskogen. I Linnéplatsen förenas stad och park trots att utbredningen av Slottsskogens grönska har minskat betydligt. Vilket manifesteras i att halva cirkeln gestaltas genom byggnadernas svängda fasader mot staden i norr och Slottsskogsparkens tidigare så tydliga grönska i söder. Den svängda Rosengatan stödjer parkens mjuka linjer och har på södra sidan en lägre och tydligt begränsad bebyggelse. Idag har parkens gränser blivit otydliga allt eftersom trafiken fått ta utrymme på parkens bekostnad och cirkeln är inte längre helt tydlig.

Byggnaderna kring Linnéplatsen är representativa för Linnéstaden med sin för tiden höga stenhusbebyggelse i 5-6 våningar i slutna kvarter med omsorgsfullt utformade fasader. Här har både gamla och nya byggnader förgårdsmark som till stor del är planterad, vilket är ett mönster som

följer stora delar av Linnégatan.

Byggnaderna med dess svängda fasader inlemades efter planen och på så vis skapade den runda formen mot norr och att parkens gräns skapade den runda formen mot söder. Kvarteret Slottsskogsledet har, liksom sin föregångare på platsen, byggts med en böjd form som bär sin del av Linnéplatsens cirkelform. På delar av Linnéplatsens cirkel förstärker trädrader formen, på några delar saknas dessa förtydligande trädrader till exempel har kvarteret Slottsskogsledet förlorat sin trädrad.

Den ursprungliga parken har ianspråkstagits för "trafikapparaten". Allt eftersom den har fått lämna utrymme för trafiklösningar har det successivt vuxit fram nya former. Beroende på vad som definieras som Linnéplatsen kan man läsa platsen som tre rundlar med sinns emellan helt olika karaktär. Den ursprungliga Linnéplatsen med sin från början nästan cirkelrunda form, spårvagns- och busshållplatsens oval nästan droppform som är en rest efter parkens ursprungliga utbredning och så den gatstensklädda runda trafikrondellen i Dag Hammarskjöldsledens början.



Linnéplatsen med sina svängda fasader i högkvalitativ arkitektur och gröna mitt cirkel.



Också huset som uppfördes på 1980-talet har svängd fasad och plats för förgårdsmark. Materialen som dominerar på platsen är tegel, puts, glas, och sten.



Trädreder på Innéplatsens västra sida följer rundeln och förtydligar platsen.

#### Värdebärande karaktärsdrag/egenskaper.

- Cirkelformen. Bebyggelsens utformning med svängda fasader som gemensamt skapar en halvcirkel mot norr
- Trädreder och planterade ytor som förstärker stadsrummets/den öppna platsens runda form
- Stenstadens arkitektur med omsorgsfullt utformade tegelfasader och sammanhållen materialanvändning och färgskala som inramning av den öppna platsen.
- Trädplantering/förgårdsmark.som knyter samman stenstaden med Slottsskogen
- Linnéplatsen utgör huvudentré till Slottsskogen som med den mjuka formen och mötande grönska låter vägen och besökaren ledas in i parken
- Som ett blickfång och manifestation vakar Naturhistoriska museet över Linnéplatsen och Slottsskogens huvudentré

## BYGGNADRNA RUNT LINNÉPLATSSEN

Dessa byggnader utgör (med undantag för kvarteret Slottsskogsledet) den ursprungliga gestaltningen av Linnéplatsen och är en betydande del av hela Linnégatans gestaltning. Tydligt är omsorgen som lagts vid materialval och detaljutförande med till exempel fönstersättning och indelning av fasaddelar, risaliter och mönstermurning. Byggnaderna bär i några fall interiört måleri och annan utsmyckning, kakelugnar och eldstäder kan förekomma.

### Kvarteret 10 Malmgården, Linnéplatsen

Byggnaden gränsar till Slottsskogen, Linnéplatsen och Rosengatan. Byggnaden är uppförd efter nationalromantikens stilideal 1913 och är ritad av arkitekten Hj Zetterström. Byggnaden är uppförd med 6 våningar och en vindsvåning. Fasaderna mot Linnéplatsen är svängda och ger platsen en solid vägg av brunt tegel. Fasaderna artikuleras genom risaliter, mönstermurning, burspråk och balkonger. Inte minst ger de tidstypiskt smårut-sindelade fönstren liv åt fasaden. Uppåt avslutas byggnaden med ett brant tegeltak och uppstickande små torn.

### Kvarteret 11 Bäckebron, Rosengatan /Linnégatan

Kvarteret är en del av stenstadens rutnätsplan med kringbyggda slutna kvarter. Byggnaden är uppförd efter 1920-talets stilideal 1924 och är ritad av arkitekten M Erichs. Kvarteret omges av planterade förträdgårdar mot Linnégatan och mot Rosengatan. Byggnaden är uppförd med 6 våningar och har på senare tid inredd vind. Fasaderna mot gatorna är av gult tegel och mot gården är fasaderna putsade. Fasaderna artikuleras genom lisener, burspråk och sexdelade fönster. Uppåt avslutas byggnaden med ett relativt flackt rött plåttak med takkupor. Det avskurna hörnet mot Linnéplatsen är särskilt betonat genom lisener som uppåt avslutas med ett fasadkrön som skjuter över takfoten och prytt av fyra medaljonger.

### Kvarteret 10

#### Slottsskogsledet, Linnégatan/Övre Husargatan

Linnégatan genomgick en storskalig förvandling under 1980-talet då grundläggningen av många de ursprungliga byggnaderna hade fått problem. Kvarteret Slottsskogsledet är en del av denna historia och hela kvarteret med undantag av de två byggnaderna i kvarterets sydöstra del revs och ersattes med nya byggnader.



Kvarteret 10 Malmgården, Linnéplatsen. Tung och elegant lik en borg eller ett sagoslott. Teglet, de utskjutande partierna, spelet mellan de rundade och de raka formerna och de smårut-sindelade fönsterna är bärande delar.



Kvarteret 11 Bäckebron, Rosengatan /Linnégatan  
Stram och ståtlig med sitt avskurna hörn och de manifesterande lisenerna med dekorerat krönparti. Den planterade förträdgården ger dignitet åt Linnégatan och tar grönskan ut ur parken.



Kvarteret 10 Slottskogsledet, Linnégatan/Övre Husargatan  
Den rundade fasaden, de inglasade balkongerna, teglet och de rustiserade bottenvåningarna visar på en intention att kommunicera över tidsgränserna.

Byggnaden mot Linnéplatsen uppfördes 1985. Intentionen var att fånga upp något av det föregående husets gestaltning med en för tiden modern tolkning. Byggnaden är uppförd med 9 våningar och en vindsvåning. Fasaderna mot Linnéplatsen är svängda och bidrar till platsen runda form. De är uppförda med gult tegel över dubbla bottenvåningar klädda med slät beklädnadssten. Hörnen har utformats med inglasade balkonger som avslutas uppåt med ett förhöjt parti och fungerar som pendang till kvarteret Malmgårdens risalitpartier. Fönstren har en varierad indelning. Byggnaden avslutas uppåt av ett brutet rött plåttak med takkupor.

Byggnaden i hörnet Övre Husargatan/Olivedalsgatan samt byggnaden Övre Husargatan 27 uppfördes 1904 efter ritningar av arkitekt J Anderson. Byggnaderna är uppförda med 5 våningar med inredd vindsvåning och förhöjd källarvåning. Fasaderna är av gult tegel med rustiserad källarvåning i granit. Fasaderna är murade med indragna fält som markerar fönsteraxlarna. Fönstren är av korsposttyp och balkongerna har smidesräcken. Markerade och dekorativa naturstensomfattade portar leder in på gården. Hörnet är rundat och avslutas uppåt av en konisk huv, likt ett torn.



Kvarteret 10 Slottskogsledet, Övre Husargatan/Olivedalsgatan. Kvarterets två äldre byggnader är uppförda med en lågmäld elegans, mjukt och stabilt med väl avvägd symmetri.

## SLOTTSSKOGEN



Slottsskogen med hela sin utbredning till vänster och undersökningsområdet i Slottsskogen till höger

Linnégatan har sin fortsättning över Linnéplatsen och in i parken. Detta är Slottsskogens huvudentré. Slottsskogen anses vara det bästa exemplet i Sverige på stora, offentliga stadsparker som anlades över hela Europa under 1800-talets senare del och är därför av riksintresse. I Slottsskogen uttrycks riksintresset genom den engelska parkens egenskaper vilket får sitt uttryck bland annat genom att de uppstickande bergspartierna manifesteras. Naturhistoriska museets med dess borglika karaktär är placerat på krönet, vilket förstärker bergets höjd och bildar en ett riktmärke inom parken och från anslutande stadsrum/platser utanför parken som till exempel Vattentornet på nästa uppstickande bergsparti åt väster och med Annedalskyrkan åt sydöst. Nedanför Naturhistoriska museet breder de generösa gräsytor ut sig och välkomnar till både aktiv och vila. Här finns också Karlsrodammen som skapar ännu ett karaktäristiskt rum. Variation och långa vyer är en av den engelska parkens kännetecken.

Entrén till parken är idag otydlig. Linnégatans fortsättning genom Linnéplatsen och in i parken är den ursprungliga entrén som fungerar så också idag även om vägen in i parken under åren har förskjutits något mot öster. Hållplatsläget för både buss och spårvagn är en annan entrépunkt och naturlig för många. Båda entréerna leder besökaren in i den vidsträckt parken med den stora ganska flacka gräsmattan och den branta



ekbevuxna sluttningen upp mot Naturhistoriska museet. Från hållplatsläget leder en mindre gång förbi en minigolfbana ner till Karlsrodammen. Dammen är ganska smal och lång men breddar sig i norr mot entréområdet. Karlsrodammen är en rest efter den bäck som rann från Änggårdsbergen ner längst med Linnégatans sträckning och ut i älven. I dammens bredaste del har en ö anlagts. I anslutning till både dammen och minigolven finns en kafébyggnad.

### Värdebärande karaktärsdrag/egenskaper.

- De uppstickande bergspartierna Ekbacken och Medicinareberget bildar höga gröna väggar i dalgången
- Det visuella sambandet mellan byggnadsverken på höjderna museet - vattentornet - kyrkan
- Karlsrodammen och dess form och placering visar hur landskapets naturgivna förutsättningar nyttjats och har en funktion som avslut mot öster
- Variation mellan öppna ytor och planteringar, långa vyer med fondmotiv
- De grovstammiga gamla träden som blir konstanter i ett föränderligt rum och fungerar som tidsmarkörer i parken
- Vägar och gångarnas mjuka dragningar som kontrasterar mot stadsbebyggelsen



Slottsskogens huvudentré och Linnéplatsen sedd från parken på bilden till vänster och från Linnéplatsen på bilden till höger.



Parkens entréområde med den generöst tilltagna gräsytan för vila och lek. Notera Naturhistoriska museet på berget i bakgrunden. Notera också de kraftiga gamla träden som fått växa upp längs slutningen



Konstverket i entréområdet fungerar som mötespunkt.



Slottsskogens entréområde. Notera Annedalskyrkan i bakgrunden.



Karlsrodammen med kafébyggnad i borte änden.

## BYGGNAD I SLOTTSSKOGEN INOM OMRÅDET

### Naturhistoriska museet

Naturhistoriska museet är uppfört på den s k Ekebacken i Slottsskogen invid entréområdet. Byggnaden kommunicerar med Utkiken/Vattentornet liksom med Annedalskyrkan. Tre byggnader som manifesterar intressanta platser och fungerar som blickpunkter i den engelskaparken. Naturhistoriska museet är också i sig själv en byggnad som ger en rumslighet och öppnar för intressanta upptäckter på platsen i det nära sammanhanget på höjdens krön.

Ritningarna till museibygnaden upprättades redan 1916 av arkitekt var E Torulf som utformade byggnaden i nationalromantisk stil. Museet kom dock att invigas först under jubileumsåret 1923.



Som en borg med en inre borggård ligger Naturhistoriska museet på Ekebacken.



Tillbyggnaden i söder från 1977 är väl anpassad till den äldre byggnaden

1977 gjordes en större tillbyggnad mot söder enligt ritningar av B Cederlöf. I övrigt är anläggningen välbevarad. Den ursprungliga museibygnaden består av flera olika delar sammanfogade till ett borgliknande komplex. Mot söder länkas den nyare byggnadsdelen till med en rak och enkel utställningslänga i 2-3 våningar. Den ursprungliga byggnaden i norr grupperar sig med de olika delarna kring en sluten gård. Anläggningen kröns av två torn ett lågt femkantigt torn, och ett högre torn som är anläggningens centrala punkt.

Byggnaderna är uppförda med sockel av grov gråsten, fasader av rött tegel och sadeltak täckta med enkupigt tegel. Taket på utställningslängan har en förhöjd mittdel som är utförd med träfasad. Det centrala tornets originellt utformade tak och spira samt det låga tornets kupol är täckta med koppar.



Det centrala tornet är en blickpunkt som syns vida omkring



Det femkantiga tornet kan skymtas mellan ekarnas stammar.



Naturhistoriska entréfasaden. Längst bort syns den respektgivande porten.

### Kafébyggnaden

En enkel envånings baracklikande byggnad med svängda fasader som följer dammens böjda form. Ner mot vattnet är en veranda utbyggd. Kafébyggnaden har fasader klädda med liggande träpanel målade i en turkos kulör.



Fasadens svängda form följer Karlsrodammens rundade avslutning.



Vid Karlsrodammen intill minigolfbanan är kafébyggnaden uppförd

## INSTITUTIONSOMRÅDET

Områdets bebyggelse är orienterat mot dalgången i väster med Dag Hammarskjöldsleden och med utsikt över Slottsskogen. Omvänt öppnar sig institutionsområdet från Linnéplatsens trafikområde. Visuellt särskiljer institutionsområdet sig markant mot Linnéstadens strama kvartersbebyggelse. Byggnader omges delvis av naturlig lövskog och branta bergspartier i slutningen längs Medicinarebergets västra sida men också av trädgårdar med planteringar och alléer. Området präglas av stora friliggande solitärer med sinsemellan olika uttryck. De hålls till viss del samman genom valet av fasadmateriäl (puts och tegel), men också av symmetri och ett formspråk där dekorativ mönstermurning och spel mellan framskjutna och tillbakadragna byggnadsdelar är en gemensam nämnare. Skolträdgården är betydelsefull i stadsbilden och knyter an både till den närbelägna Slottsskogen och till Medicinarebergets lövskog.

Annedalskyrkan är en byggnad som särskiljer sig i sammanhanget genom dess placering på höjden, men som samtidigt smälter väl in stilmässigt och tematiskt bland institutionsbyggnaderna. Plikt- och inskrivningsverkets byggnad avviker tydligt från övrig bebyggelse kanske främst genom sin vita färg men också genom sin tydligt avvikande arkitektur, som avviker i kulör och formspråk men bygger vidare på karaktären i miljön som solitär omgiven av grönska.

### Värdebärande karaktärsdrag/egenskaper.

- Nyttjandet av platsens förutsättningar genom att naturlig lövskog bibehållits.
- Bebyggelsens placering med anpassning i förhållande till terrängen.
- Byggnader som omges av trädgårdar med planteringar och trädkantade vägar.
- Ett formspråk med dekorativ mönstermurning och spel mellan framskjutna och tillbakadragna byggnadsdelar.





Utblick från Linnéplatsen mot Konstepidemins väg.



Utblick mot Linnéplatsen från Konstepidemins väg.



Utblick från hållplatsen vid Linnéplatsen mot institutionsområdet med Psykologiska institutionen närmast i bild.



Institutionsområdets grönska följer södra delen av Övre Husargatans östra sida.



## BYGGNADER INOM OMRÅDET

### Folkskollärarseminariet

År 1876-77 byggs Folkskollärarseminariet för manliga elever efter ritningar av P U Stenhammar. Ursprungligen var seminariebyggnaden i 2-3 våningar och omgavs av en stor trädgård då trädgårdsskötsel finns med på schemat redan från början. Cirka 1900 tillkom en gymnastikbyggnad. 1912 genomfördes om- och nybyggnad efter ritningar av arkitekten G Hermansson. Huvudbyggnaden höjdes till 4-5 våningar och i trädgården tillkom en rektorsbostad och en vaktmästarbostad. 1975 byggdes anläggningen om till vårdskola och den används nu för utbildningsverksamhet. Trädgården med symmetriskt anlagda planteringar utgör i dag en mycket viktig del av miljön.

Byggnaderna är ljusstputsade med branta säteritak täckta med rött tegel. Fönstren är smårut-sindelade. Seminariebyggnaden har en kraftigt rustiserad sockelvåning och där över är fasaden spritputsad indelad i dekorativa fält medan vaktmästare- och rektorsbostaden har slätputsade fasader. Gymnastikbyggnaden är en friliggande röd tegelbyggnad.

### Barnbördshuset

Barnbördshuset byggdes 1896-1900. Arkitekt var A Kumlien som ungefär samtidigt ritade Sahlgrenska sjukhuset. 1906 utvidgades barnbördshuset med en tillbyggnad ritad av O Dymling och 1921 tillkom ett elevhem. En större om- och nybyggnad gjordes 1994.

Före detta Barnbördshuset är en röd tegelbyggnad i 3 våningar med ett på långsidorna rundat risalitparti och den annars enkla fasaden avslutas uppåt av ett band av mönstermurat glaserat tegel. Tillbyggnaderna är placerade på baksidan också de är uppförda i rött tegel och omsorgsfullt utformade fönster. Byggnaderna omges av grönska i form av planteringar, gräsmattor och trädtrader. Tillbyggnaderna är väl anpassade och bildar tillsammans en väl fungerande helhet.

### Konstpidemin, Före detta Epidemisjukhuset

Epidemisjukhuset uppfördes som en modern anläggning mellan 1884 - 86. Arkitekten var Adrian



F.d. Folkskoleseminariet med flera byggnader uppförda i skolträdgården



F.d. Folkskoleseminariet med sin pampiga huvudbyggnad med ljusstputsad fasad



F.d. Barnbördshuset med en stram och välproportionerad tegelfasad.



F.d. Barnbördshuset med tillbyggnader är omgiven av planteringar, gräsmatta och uppväxta träd.



Fd Epidemisjukhuset/Konstpedimin omfattar ett 20-tal byggnader inbäddade i grönska.



Konstepidemin i det tidigare epidemisjukhuset med sin strikta symmetri



Paviljonger av trä med separata ingångar för att förhindra smittspridning. Foto Anna Carin Isaksson GP

Crispin Petterson. 1906 tillkommer vårdpaviljongerna i trä, ritade av arkitekten O Dymling. Det sista nybygget i området var det landshövdingehuset för personalbostäder som byggdes 1920. Epidemisjukhuset stängdes 1970. Sedan 1987 fungerar lokalerna som konstnärscentrat Konst-epidemin med gallerier, ateljéer, verkstäder och kontor.

Epidemisjukhuset består av ett 20-tal friliggande byggnader. Den centrala delen har en symmetrisk komposition som omfattar fyra byggnader med regelbundet placerade planteringar. Byggnaderna har fasader i gult tegel, vilket knyter an till den offentliga institutionsarkitektur i Göteborg från mitten av 1800-talet. Huvudbyggnaderna är i 2 – 3 våningar medan de omkringliggande husen har 1 – 2 våningar. De utskjutande förstugorna, som tidigare fungerat som entréer till separata rum, är en viktig karaktär hos de första paviljongbyggnaderna. Paviljongerna från 1906 är av trä i en våning med liggande panel och valmat sadeltak. Längst i sydöst ligger den före detta personalbostaden i ett landshövdingehus med träfasader i 1920-talsklassicism och valmat sadeltak.

### Barnsjukhuset

1909 står Barnsjukhuset klart, uppfört efter ritningar av O Dymling. Sjukhuset byggs ut 1917-21 och senare har flera ombyggnader gjorts, lokalerna byggs om och till såväl 1962-63 som 1968-70. 1973, 1976 flyttas verksamheten vid barnsjukhuset till nya barnkliniken på Östra Sjukhuset. Efter detta flyttar blandade vård- och utbildningsrelaterade institutioner in i lokalerna.

Huvudbyggnaden bär influenser från jugendstilen med en sträng symmetri och mjuka svänga linjer. Den är uppförd i 3 våningar med hög sockelvåning och valmat tegeltak. Fasaderna är av brun-gult tegel med mönstermurning och dekorativa inslag av gulvitt tegel och natursten Tydligast framträder jugendstilens influenser i entrépartiet med vackra stenarbeten som omsluter entréporten.



Barnsjukhusets huvudbyggnad.



Barnsjukhuset och Annedalskyrkan i förgrunden Karlsrofältet. Notera Barnsjukhusets bakre tillbyggnad.

### Annedalskyrkan

Annedalskyrkan uppfördes 1908-1910 efter ritningar av T Wällin. Kyrkan byggdes i anslutning till den nya stadsdelen Annedal. Kyrkplatsen är väl synlig från flera väderstreck och är ett landmärke i stadsmiljön. Annedalskyrkan är en tydlig representerar för de kyrkor som byggdes under årtiondet efter sekelskiftet 1900, där valet av byggnadsmaterial liksom kulörer och ytbehandling utgör väsentliga delar i arkitekturen.

Annedalskyrkan har fasader av handslaget Skrombergategel, bohusgranit, mörkbetsat trä, blyinfattat glas, koppar och smide. Byggnadsstilen är eklektisk med inslag av såväl samtida jugend som historiserande drag av renässans och barock samt av romansk och gotisk arkitektur.



Annedalskyrkan.

### Psykologiska institutionen

Arkitektfirman Semrén & Månsson har ritat Psykologiska Institutionen som uppförs 1995.

Byggnaden som är uppförd i 4-5 våningar med fasader i rött tegel som artikuleras genom mönstermurning och är väl anpassad till den äldre institutionsmiljön.



Psykologiska institutionen och dåvarande BASF-huset uppfördes år 1995.

### Plikt- och prövningsverket

Det före detta Basf-huset uppfördes 1995, ritat av G Anjou på Arkotek arkitekter AB. Byggnaden avviker från övrig bebyggelse i området så väl genom sin vita kulör som genom sin nästan futuristiska arkitektur.

Byggnaden är uppförd i 4 våningar med skivtäckta fasader. Formen är oregelbunden med avrundade hörn. I dag huserar totalförsvarets plikt- och prövningsverk i byggnaden.



Plikt- och prövningsverket avviker med sina ljusa fasader och organiska form från övriga institutionsbyggnader.



Plikt- och prövningsverkets huvudfasad.

## KARLSROFÄLTET

Karlsrofältet är idag omsluten av stora trafikleder på två sidor vilket ger platsen en överbryggande funktion mellan trafik och storskalighet och småskalig, lugn trädgårdsstad. Platsen omfattas av en stadsplan från 1922 upprättad av Albert Lilienberg. I planen är Karlsrofältet planlagd som "allmän plats för planteringar, lekplaner o dylikt". Området visar på Lilienbergs genomtänkta gatusekvenser med väl gestaltade uttrycksfulla fondmotiv. Platsen har funktion som en del av stadsplanens intentioner av en öppen plats där Änggårdsplatsens radhus bildar fondmotiv.

### Värdebärande karaktärsdrag/egenskaper.

- Omväxling och kontraster mellan slutet och öppet mellan bebyggt och grönska.
- Radhusen som fondmotiv.



Karlsrofältet med Annedalskyrkan och före detta Barnsjukhuset som fondmotiv



Karlsrofältet med radhusen vid Änggårdsplatsen som fondmotiv.



## BYGGNADER VID KARLSROFÄLTET

### Radhuslängan Änggårdsplatsen

Radhuslängan vid Änggårdsplatsen uppfördes 1915-1922 ritad av K M Bengtsson som en kontrast till de friliggande villorna. Radhusen är uppförda i en våning med inredd takvåning och branta, tegeltäckta brutna tak och putsade fasader. Karaktäristiska detaljer är vita smårut-sindelade fönster och utskjutande entrépartier med dekorativt utformade dörrar och omfattningar. Förträdgårdarna avgränsas mot gatan av en låg mur.



Radhusen vid Änggårdsplatsen ligger som en inramande entré till trädgårdsstaden Änggården.



Radhusen med sina brutna takfall, smårut-sindelade fönster och putsade fasader.

### Telias byggnad

Byggnaden uppfördes 1963 efter ritningar av Lenart Kvarnström arkitektkontor och byggdes till 1985, för ombyggnaden stod Liljewalls arkitekter ab.

Byggnaden är uppförd i rödbrunt tegel med en våning och källarvåning i suterräng under svart papptäckt flackt tak. Byggnaden har en stram återhållen utformning med nästan kvadratiska enlufts fönster samtidigt som stora partier av fasaden saknar fönster. Gaveln mot norr har parställda fönsterslitsar.



Telias byggnad från öster



Byggnadens norra fasad som vetter mot den öppna platsen.

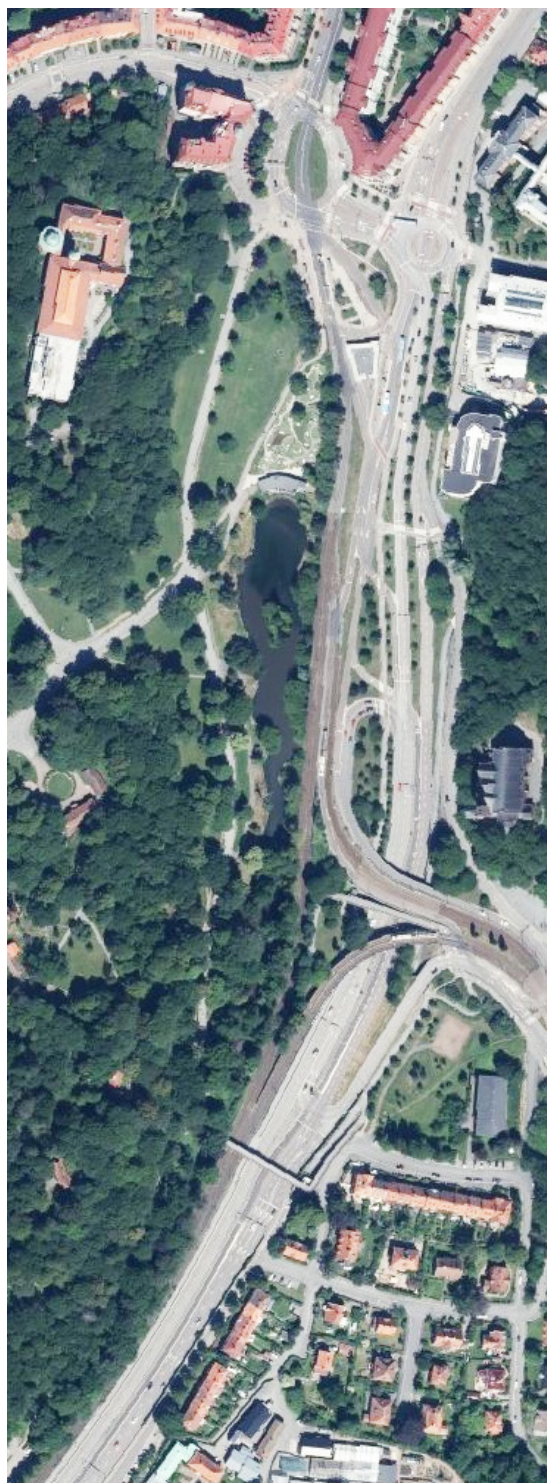
## TRAFIKOMRÅDET

Trafikstråket genomkorsar programområdet och både binder samman och bildar barriär. Den svarta asfalten och de gråa stenläggningarna är dominerande men också blått är en vanligt förekommande färg då både bussar och spårvagnar korsar området.

Trafikområdet med buss och spårvagnshållplatser utgör en påtaglig del av vad som kan sägas tillhöra Linnéplatsen och Slottsskogen. Dag Hammarskjölds leden, Linnégatan, Övre Husargatan, Per Dubbsgatan med på och avfarter mot Sahlgrenska sjukhuset, Linnéplatsen, rondeller, gång- och cykelvägar samt spårvägen med hållplatser bildar ett brett bälte som succesivt äter sig in i parken. Det är kör- och gångbanor i breda lager, på vissa ställen 13-14 körfält i bredd för olika trafikslag. De planterade träden och grässträngarna mellan körbanorna bildar gröna zoner som gör övergången till parken på ena sidan och de växtklädda bergen på andra sidan mjukare. Vid Linnéplatsen har vändslingor runda former med betydelsefulla gröna markörer där planteringar delvis markerar parkens ursprungliga utbredning och form.

### Värdebärande karaktärsdrag/egenskaper.

- De betydelsefulla gröna och planerade "rem-sor" och "öar" som är anlagda i trafikområdet. De gröna länkar i viss mån samman de olika områdena och gör kontrasterna mildare.
- Växling mellan sten och asfalt som kan förtydliga stadsrummet.
- Befintlig spårdragning motsvarar ungefär Säröbanans sträckning.
- Fågeldammsvägens sträckning motsvarar ungefär den gamla infarten till Göteborg.



Hållplatsläget med sina så viktiga gröna markörer.



Dag Hammarskjölds leden avslut mot norr med hållplats för buss och spårvagnar.



En kiosk är uppförd vid hållplatsen.



Övre Husargatan som med tiden har breddats så att östra sidans trädkrans har fått ge vika.



Rondellen som knyter samman Dag Hammarskjölds leden med Övre Husargatan. Rondellens mitt är klädd med gatsten vilket särskiljer den från Linnéplatsen och från hållplatsens vändslinga.

# ANALYS

## KULTURHISTORISKA VÄRDEN

Platsens kulturhistoriska värden kan knappast överskattas. Här knyts stadsbyggnad samman med folkhälsotankar i den expanderande industrialismens kontext. Landskapet är omväxlande med sina kontraster mellan dal och berg, mellan kvarterstad och institutioner i park, mellan stad och park. På båda sidor växer äldre kraftiga lövträd som tidsmarkörer i landskapet.

Slottsskogen är det bästa exemplet i Sverige på stor offentlig tidig stadspark. Parken har ett mycket högt samhällshistoriskt och trädgårdshistoriskt värde som bland annat ligger i dess utbredning, gestaltning och kontinuiteten i brukandet. Mellan Ekbacken och det som var en del av parken med kraftiga träd, nu hållplatsläget, skjuter Linnéplatsen till hälften in i parken som välkomnar med en öppentyta med långa vyer.

Linnéplatsen är medvetet gestaltad för att skapa en övergång mellan staden och stadsparken med sitt läge mitt emellan. Området kring Linnégatan är som helhet en välbevarad "stenstadsmiljö" från 1900-talets början. De äldre byggnaderna längs Linnégatan-Linnéplatsen utgör viktiga inslag i denna ursprungligen ganska exklusiva bostadsmiljö. Kvarteren vid Rosengatan har en ovanligt enhetlig tegelarkitektur i 1920-talsklassicism. Stadsplaneidealet innefattar förträdgårdar och trädkantade gatustråk.

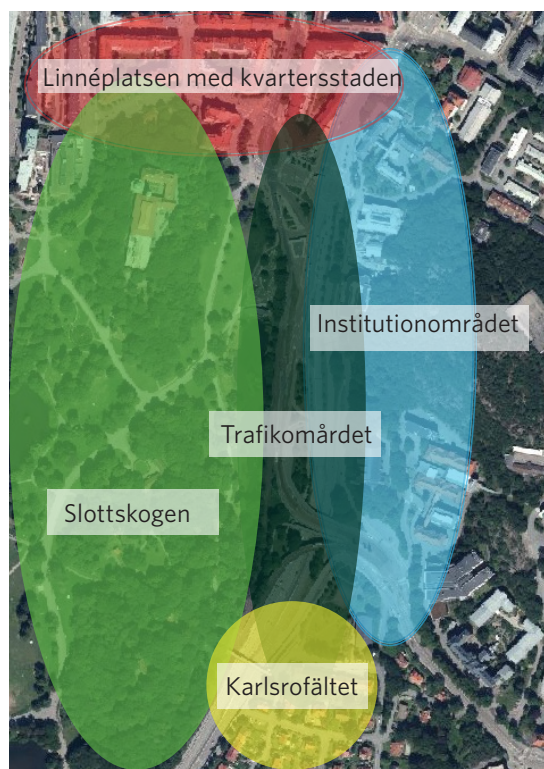
Institutionsområdet/Medicinareberget är en ovanligt välbevarad institutionsmiljö som bär ett betydande social- och medicinhistoriskt kulturarv. Här återspeglas välfärdssamhällets framväxt med spår som vittnar om bland annat urbanisering, planeringsideologier, utbildningsväsendets- och medicinskteknisk utveckling och sjukvårdspolitiska målsättningar genom tiderna. Byggnadernas placering i park och trädgård tillsammans med dess utformning med omsorgs-

fullt valda material och estetik är karaktärsbärande.

Annedalskyrkan är ett fint exempel på de nationalromantiska kyrkobyggnader som uppfördes kring sekelskiftet 1900 som en följd av en kraftigt växande befolkning och anläggandet av nya stadsdelar. Kyrkplatsen valdes med stor omsorg och byggnadsverket är väl synligt från flera väderstreck och är ett landmärke i stadsmiljön. Annedalskyrkan präglas av en arkitektur där materialbehandling och hantverk av högsta kvalitet utgör väsentliga delar.

Karlsroplatsens kvaliteter utgörs av den väl gestaltade stadsplanen för Änggården med omväxlande gatusekvenser, platser och grönska. Den låga radhuslängan utgör fond för den öppna platsen mellan Annedals kyrkan och Änggården,

De viktiga gröna remsorna mellan kör och gångstråk inom trafikområdet förmildrar barriärefekten och länkarsamman delområdena.





### Värdebärande karaktärsdrag i sammandrag

#### *Landskapsrummet - helheten*

- Det av gröna höjder väl definierade dallandskapet
- De uppstickande bergspartierna Ekbacken och Medicinareberget bildar höga gröna väggar i dalgången
- Det visuella sambandet mellan byggnadsverken på höjderna museet - vattentornet - Annedalskyrkan
- Det gröna temat som sträcker sig utanför både parken och bergen och in i stadsområdena

#### *Linnéplatsen*

- Cirkelformen. Bebyggelsens utformning med svängda fasader som gemensamt skapar en halvcirkel mot norr
- Trädader och planterade ytor som förstärker stadsrummets/den öppna platsens runda form
- Stenstadens arkitektur med omsorgsfullt utformade tegelfasader och sammanhållet materialanvändning och färgskala som inramning av den öppna platsen
- Trädplantering/förgårdsmark som knyter samman stenstaden med Slottsskogen

#### *Slottsskogen*

- Variation mellan öppna ytor och planteringar, långa vyer med fondmotiv
- De grovstammiga gamla träden som blir

konstanter i ett föränderligt rum och fungerar som tidsmarkörer i parken

- Vägar och gångarnas mjuka dragningar som kontrasterar mot stadsbebyggelsen
- Karlsrodammen och dess form och placering visar hur landskapets naturgivna förutsättningar nyttjats och har en funktion som avslut mot öster

#### *Institutionsområdet*

- Nyttjandet av platsens förutsättningar genom att naturlig lövskog bibehållits
- Bebyggelsens placering med anpassning i förhållande till terrängen
- Byggnader som omges av trädgårdar med planteringar och trädkantade vägar
- Ett formspråk med dekorativ mönstermurning och spel mellan framskjutna och tillbakadragna byggnadsdelar

#### *Karlsroplatsen*

- Omväxling och kontraster mellan slutet och öppet mellan bebyggt och grönska
- Radhusen som fondmotiv

#### *Trafikområdet*

- De betydelsefulla gröna och planerade "remisor" och "öar" som är anlagda i trafikområdet. De gröna länkar i viss mån samman de olika områdena och gör kontrasterna mildare
- Växling mellan sten och asfalt som kan förtydliga stadsrummet

## GRÖNA SAMMANHANG

Stora delar av stadens grönska är planerad utifrån en medveten struktur och idé och speglar, precis som bebyggelsen olika stadsplaneringideal, tankar om folkhälsa och ideal inom trädgårdskonsten, eller sociala aspekter i stadsplaneringen och andra samhällsviktiga behov. Vilket gör de anlagda eller behållna gröna miljöer till en värdefull del av stadens kulturarv.

Grönska i stadsmiljö innehåller kvaliteter av olika slag och bidrar till välbefinnande vilket man i olika grad varit väl medveten om genom alla tider av stadsbyggande. Grönskan har också kvaliteter som att stoppa stadsbränder, rena luft, absorbera vatten. Rekreativvärdet och folkhälsan stod i centrum för anläggandet av Slottsskogen och folkhälsan vid planeringen av Institutionsområdet. Matproduktionen i liten men väl spridd skala speglas i Folkskoleseminariets trädgård, liksom i koloniområdena som ligger strax utanför kulturmiljöunderlagets undersökningsområde. Linnégatan med flera gator med sina trädplanteringar och förträdgårdar speglar ett strakt stadsplaneideal.



Gröna sammanhang som knyter ihop Linnéplatsen och Slottsskogens entréområde med staden utanför. Här finns skolträdgården, institutionsparken, trädalléer och förträdgårdar som bildar länkar och släktskap mellan olika stadsområden. Här finns Inte minst Medicinarebergets siluett som ramar in miljön mot öster.



Gröna sammanhang av stor betydelse för Slottsskogen och för miljön runt Annedalskyrkan. Bilden åskådliggör också de betydelsefulla gröna och planerade "remсор" och "öar" som är anlagda i trafikområdet. De gröna länkar i viss mån samman de olika områdena och gör kontrasterna mildare.

Dalgångsmotivet i Slottsskogens östra del med öppna passager mellan lummiga höjdparter med monumentala byggnader är en tydlig medveten gestaltning där Slottsskogen kommunicerar med gröna höjder utanför själva parken.

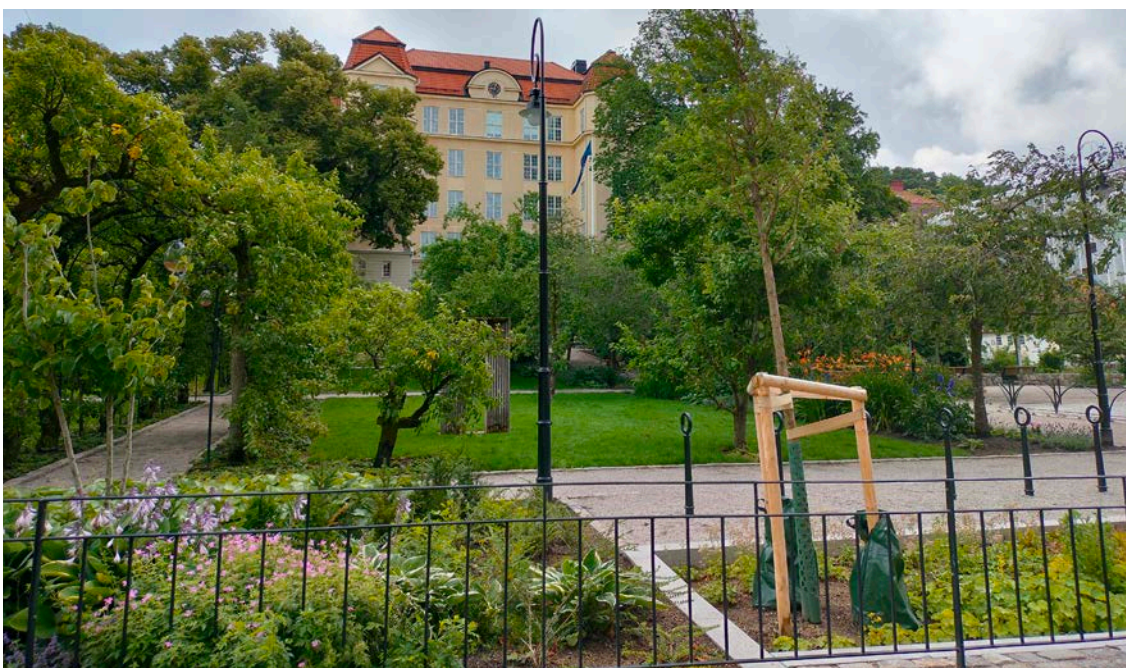
De gamla grovstammiga träden står som tidsmarkörer och påminner oss om de långa tidsperspektiven. De ger oss en nyttig påminnelse om att vi är inte först och inte heller sist.



Planterade trädrader och förträdgårdar längs Linnégatan. Också under de inte så gröna årstiderna bär de sin uppgift för gatans gestaltning.



Barnbördshuset i parkmiljö berättar om folkhälsotankar och stödjer så väl Slottsskogen som gatornas kantgrönska.

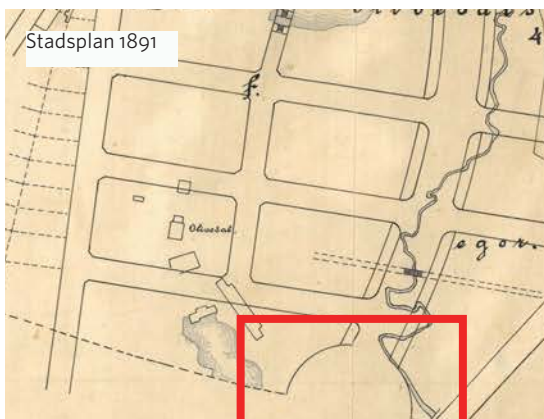


Seminarieområdets skolträdgård speglar såväl tidens stadsplanering som utbildningsväsendets utveckling.

## MÖTET MELLAN LINNÉPLATSEN OCH SLOTTSSKOGEN

### LINNÉPLATSEN

Mötet mellan Linnéplatsen och Slottsskogen har förändrats genom åren. På stadsplanen från 1891 syns halva den runda Linnéplatsen och följdriktigt fullföljs cirkeln in i parken vilket visas på kartan över Slottsskogen från år 1892. Ortofotot från 1931 visar Linnéplatsen med sin runda form till hälften skapad av byggnadernas fasader och till hälften av parkens utbredning. Här är också kopplingen till institutionsområdet genom frodig grönska stark. På 1940-talet är ännu detta förhållande starkt. Genom stadsplanen 1941 gestaltas åter idén att den runda platsen till hälften skär in i parken. På 1960- och 70-talen ökade trafiktrycket och trafiken krävde större utrymme. Vilket resulterade i att en stor del av parkens entéområde togs i anspråk för trafik och parkens utformning kunde inte längre omsluta Linnéplatsen. Det går att avläsa intentionen att trots stora förändringar ändå integrera grönska och i någon mån den rundade formen för hållplatsytan med vändslinga.



Slottsskogen 1890

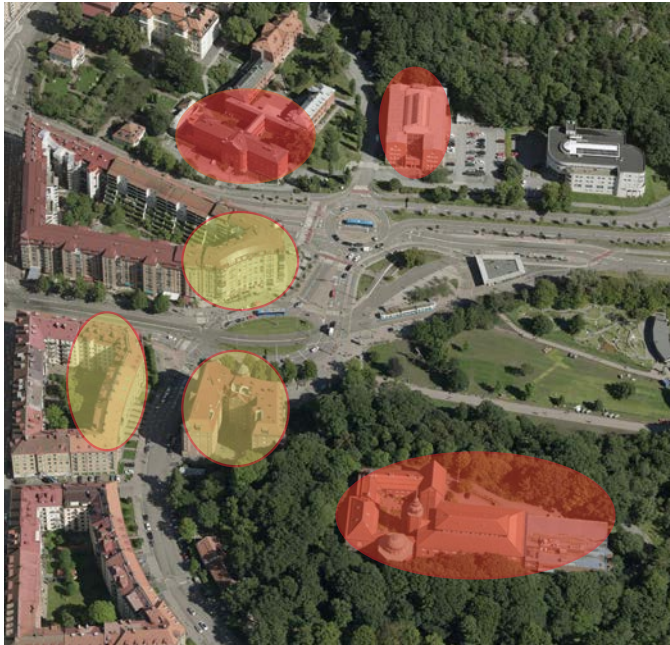
De för formen viktigaste kvarteren är det rivna och förnyade kvarteret Slottsskogsledet samt kvarteret Malmgården som med sina rundade fasader delvis formar Linnéplatsen. Som ett blickfång och ett landmärke ligger Naturhistoriska museets byggnad och vakar över mötet mellan Linnéplatsen och Slottsskogen. Det före detta barnbördshuset och psykologiska institutonen med sin tydliga väl utformade tegelarkitektur knyter an till Linnéstadens arkitektur samtidigt som dess läge fritt i park knyter ger utrymme för planteringar som knyter an till Slottsskogen.

### SLOTTSSKOGENS ENTRÉOMRÅDE

Linnégatan sträcker sig genom Linnéplatsen och in i Slottsskogsparken och övergår i Slottsskogspromenaden eller tvärt om går Slottsskogspromenaden genom parken via Linnéplatsen och in i stenstaden. Vid huvudentrén öppnar sig Slottsskogen en storskaligt öppet rum med en avgränsning i väster av berget som naturhistoriska står på medan avgränsningen i öster har offrats för att prioritera hållplatser och trafikmiljö som nu sömlöst tar över. Vilket medför att entrén är svår att urskilja och att det inre entréområdet är bullerutsatt och kan upplevas som rörigt.

Landskapet har format parken vilket är själva idén med parkstilen Engelskpark. Entrén i dalgången bjuder på långa tydliga siktlinjer och fondmotiv samtidigt som branter och äldre grova träd väcker nyfikenhet. Entrévägen har rätats ut genom åren och förskjutits åt väster möjligen har vägen också breddats. I och med detta förlorar entrérummet något av sin mjukhet och upplevelsen att vägen inte bara går genom parken utan också är en del av parken.





Byggnader av stor betydelse  
 De gulmarkerade byggnaderna följer Linnéplatsens form och förtydligar den och skapar en rumslighet som utgör väggar och på så sätt bildar den runda platsen.

De rödmarkerade byggnaderna är särskilt framträdande och kan sägas manifesterar platser. De samspelar också väl med varandra genom sin utformning i rött tegel och med en adreerande arkitektur.



1942



Tidigt 1900-tal

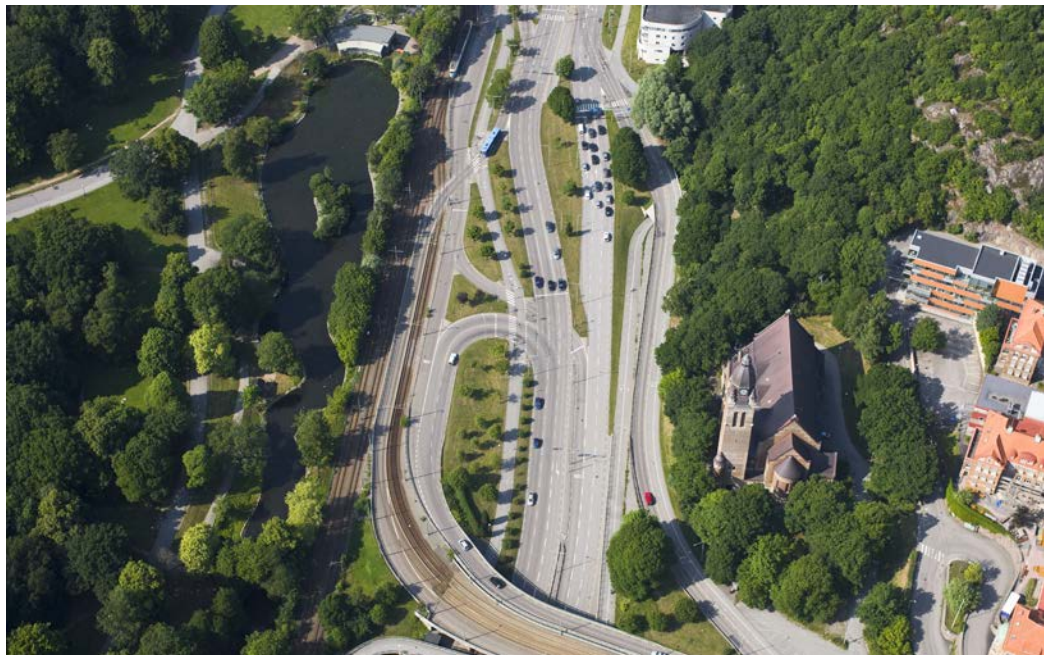


1970



2022

## ANNEDALSKYRKAN OCH DESS SAMMANHANG



När Annedalskyrkan anlades nyttjades medvetet platsens naturliga förutsättningar med berget och dess lövskog. Kyrkan byggdes på Medicinarebergets sluttning omgiven av grovstammiga äldre lövträd. Detta är omistliga kvaliteter.

Trots att kyrkan placerades på sluttningen och inte på krönet är läget väl exponerat i dalgången och kyrkan fungerar som ett landmärke. Kyrkans formspråk är eklektiskt och materialvalet är traditionellt med tegel och bohusgranit. En byggnad att känna sig hemma vid och som väl fungerar i detta lite brokiga sammanhang.

De högt placerade byggnaderna Naturhistoriska museet, Utkiken/Vattentornet och Annedalskyrkan bildar orienteringspunkter i den vidsträckta Slottsskogsparken. De tre byggnaderna manifesterar intressanta platser och är betydelsefulla siluetter med ett visst släktskap.

För att Annedalskyrkan ska bibehålla sin särställning i stadslandskapet bör utveckling i dess närhet anpassas så att den fortsatt upplevs fristående på höjden ovan annan bebyggelse. Det innebär att eventuell ny bebyggelse i dess närhet kommer behöva hålla ett visst respektavstånd och anpassas höjdmässigt.



De grovstammade träden ger perspektiv på liv och tid.

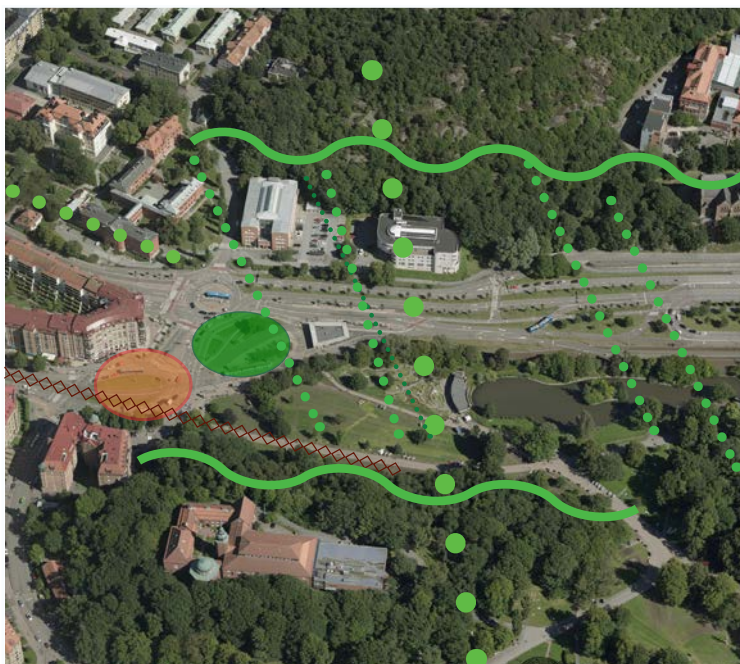


Från Annedalskyrkan är det möjligt att se så väl vattentornet som Naturhistoriska museet. Tre giganter i park.



Annedalskyrkan inramas av grönskan och blir en tydlig del av Slottsskogen om än utanför den formella parken.

## KULTURVÄRDEN ATT FÖRSTÄRKA



- Brun linje visar en historisk koppling mellan Linégatan och Slottskogspromenaden. Denna koppling skulle kunna förstärkas genom att Slottskogspromenaden återfick sitt ursprungliga läge i parken.
- Orange cirkel visar Linnéplatsen. Linnéplatsens runda form skulle kunna förtydligas bland annat genom att låta trädrader följa cirkeln men också genom att trottoarer följer den runda formen.
- Grön cirkel visar befintliga spår av den form som parken tidigare haft som genom markbehandling kan uppfattas idag. Denna struktur kan förstärkas till exempel genom planteringar.
- Gröna tunna prickar visar viktiga gröna sammanhang som låter det gröna binda ihop Slottsskogen med parken/trädgårdar och berget med vild växtlighet på andra sidan trafikleden.
- Gröna tjocka prickar visar viktiga sammanhang mellan bergen. Det är därför viktigt att inte bebygga bergssidorna utan tillåta bergen att spegla varandra.
- Gröna vågor visar bergen som avgränsar dalgången. Bergen bildar väggar och ger en rumslighet i det större rummet.



Entrén in i Slottsskogsparken med den breda raka Slottsskogspromenaden 2023.



Entrén till Slottsskogsparken med utblick mot Linnéplatsen, 2023.

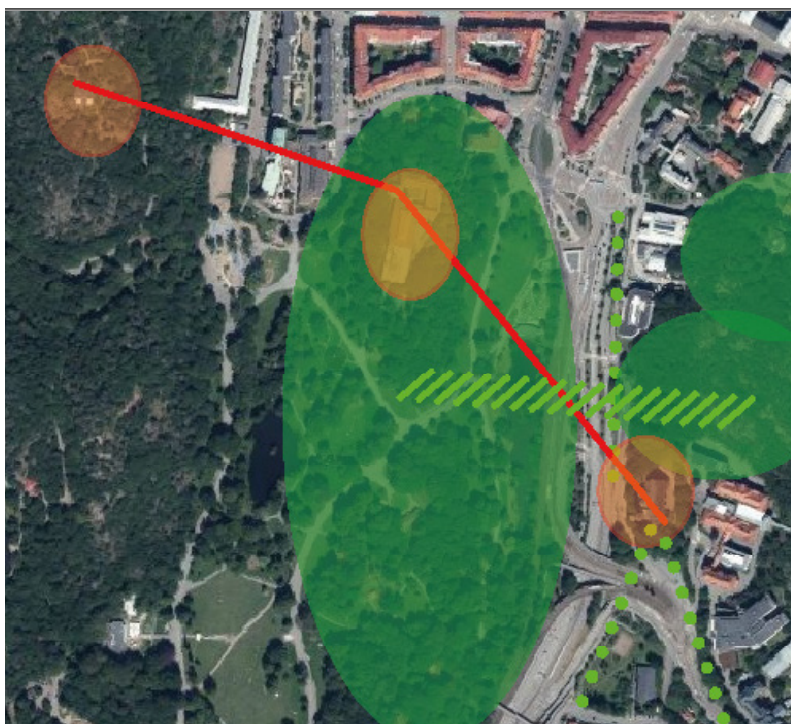


Hållplatsen är idag en del av entéområdet och är placerad inom en yta som utgjort en rundad del av parken och som genom sin form gav stöd till så väl Linnéplatsen som till Slottsskogens entré. Spårvägens vändslinga och markbeläggningen tillsammans med rundade gräsbevuxta ytor ger ett visst stöd åt den rundade formen, vilket är viktigt för platsen och bör förstärkas.

De generösa gräsytorerna i omedelbar närhet till entrén manifesterar parkens syfte att vara en plats för vila och lek för den ökande befolkningen då som nu.



Trädraden längs Linnégatan länkar samman stenstaden med Slottsskogen.



- Gul cirkel visar karaktäristiska siluetter av betydelse för området. Annedalskyrkan, Naturhistoriska museet och Vattentornet manifesterar var sina höjder och fungerar som orienteringspunkter. Det är betydelsefullt att det visuella sambandet mellan dessa karaktärsbyggnader inte försvagas
- Gröna snedställda linjer visar viktiga siktlinjer mellan gröna områden. Bergen avgränsar dalgången i dag och ger en "luftig" rumslighet i det större rummet. Detta bör värnas så att inte nya byggnader etableras och tillåts bilda vägg åt öster
- Annedalskyrkan dominerar sin omgivning dels genom sitt läge, sin höjd och sitt formspråk men också genom sin gröna inramning. Det är av stor betydelse att inte eventuell ny bebyggelse tillåts tränga sig allt för nära utan håller ett respektfullt avstånd och anpassas höjdmässigt
- Gröna tunna prickar visar viktiga gröna länkar som knyter samman de olika områdena. Dessa kan förstärkas
- De gröna öarna i trafikområdet mellan de olika körfälten bör förstärkas för att mildra övergången från park till trafik de länkar också ihop de olika karaktärsområdena

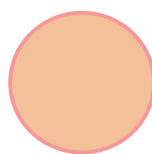

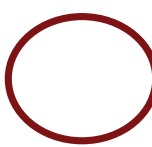



## KÄNSLIGHET/TÅLIGHET

- Linneplatsens runda form är en finess i stadsplanen och en kvalitet för så väl parken som för stadsdelen och är mycketkänslig för förändring
- Kvartersbebyggelsen i kvarteren Malmgården (Olivedal 10), Bäckebron (Olivedal11), är byggnader av hög arkitektonisk och materialmässig kvalitet som både bär och formar platsen. Slottsskogskedet (Annedal10) formar platsen genom fasadens form. Dessa byggnader är känsliga för förändring
- Institutionsområdet med individuella solitärer i park är sårbart för förändring. Förtätning i gårdsrummen mellan husen ska alltså undvikas och eventuella förändringar av byggnaderna ska underordna sig originalbyggnaderna
- De gamla grovstammiga träden vid Naturhistoriska museet och vid Annedalskyrkan bär ett särskilt värde som inte kan ersättas
- Siktlinjen från parkens entré mot Linnégatan är en stadsplaneidé och en kvalitet som är känslig för förändring
- Den visuella kontakten mellan Annedalskyrkan och Naturhistoriska museet är en del av den Engelska parkens innehåll som är känslig för förändring
- Annedalskyrkans uppgift som landmärke från så väl söder och väster som från norr är sårbar

## REKOMMENDATIONER

- Linnéplatsens runda form behöver förstärkas till exempel genom att låta en trädkrans följa platsen och genom att ha en markbeläggning runt platsen som kontrasterar mot körfälten.
- Låt övergången mellan Linnégatan och Slottsskogspromenaden bli tydlig genom att flytta tillbaka Slottsskogspromenadens entréläge mitt emot Linnégatan.
- Återskapa den mjukt formade entrévägen in i parken och ge det inre entrérummet en mer värdig parkkaraktär.
- Slottsskogens entré kan stärkas till exempel genom en omslutande grön gräns med en väl gestaltad och markerad entrépassage.
- Såväl det fd barnbördshuset som det fd epidemisjukhuset utgör välbevarade anläggningar som idag står utan skydd i detaljplan. Anläggningarna bör säkerställas med hjälp av skyddsbestämmelser i detaljplaner.
- Byggnaderna inom undersökningsområdet hålls till stora delar samman av ett harmoniskt val av material och kulör. Kulörer; rött, gult och brunt. Material:- tegel, puts, glas, sten. Bygg vidare på detta.
- Hållplatslägets runda form kan stärkas till exempel genom planteringar.
- Skyltar, elskåp, cykelställ och papperskorgar står huller om buller dessa kan till viss del plockas bort och ordnas upp.

# KARAKTÄRSDRAG/KVALITETER ATT TA VARA PÅ

-  FORMER I STADSRUMMET
-  SIKTLIKJER
-  BYGGNAD
-  GRÖNA SAMBAND
-  GRÖNA INRAMANDE BERG
-  DAMM







På densydöstra sidan av Linnéplatsen har cykelbana och trottoar fått en svagt motsat böjning som motverkar cirkelns form.



Skyltar, papperskorgar, laddstationer, cykelställ, reklampelare- etc ger ett rörigt och splittrat intryck.



Tegel och mönstermurning är ett tema som går genom området.

# KÄLLOR

- Kulturhistoriskt värdefull bebyggelse - ett program för bevarande, Göteborgs stads bevarandeprogram, del 1.
- Kulturmiljöundersökning Sahlgrenska sjukhuset & Medicinareberget m.m Göteborgs stadsmuseum Kulturmiljörapport 2013:01
- Detaljplaner, Ritningar och flygbilder ur stadsbyggnadskontorets arkiv.
- Vägvisare Slottsskogen med karta Hugo Brusewitz förlag 1892
- Slottsskogen en kulturhistorisk dokumentation, Göteborgs stad Park-och Naturförvaltningen 2001
- Slottsskogen Kulturhistorisk bedömning, Inger Erntsson & Kolbjörn Waern 2009
- Annedalskyrkan Inventering av Göteborgs kyrkobyggnader rapport VII, 2001.

## **Göteborgs Stadsmuseum**

Norra Hamngatan 12, SE-411 14 Göteborg

Tel: +46 (0)31-368 36 00

stadsmuseum@kultur.goteborg.se

