



Grönstrukturutredning för Detaljplan Hembyggarevägen Bmss

Rut Näsman, Karin Harlin
Park- och naturförvaltningen, Göteborgs stad
2020-08-11 rev. 2023-05-25

Sammanfattning

Kring planområdet finns tillräcklig mängd friyta i stort, dock är det brist på tillgänglig plan friyta. Planen behöver tillgodose kopplingar inom och till Fräntorpsparken och eventuellt möjliggöra en entré till parken. Det största behovet för planen och inom området i stort är att utveckla befintlig park för att tillgodose sociotopvärdena vila och mötesplats, vilket är möjligt i parken runt Folkets Hus. Plan parkyta som bebyggs behöver ersättas för att Fräntorpsparken fortsatt ska uppfylla funktionen som bostadsnära park utifrån inriktningen i översiktsplanen.

Vad finns och vad behövs?

Nyttja

- Befintlig stadsdelspark Fräntorpsparken med parklik karaktär runt Folkets Hus samt naturlika delar med kuperad terräng och vacker bokskog.
- Befintligt naturområde (Delsjöområdet 1200 ha), drygt 2 kilometer söderut från planområdet.

Värna

- Viktiga kopplingar och entré för gångtrafikanter och cyklister i grönområden.
- Den visuella kopplingen från Hembyggarevägen mot Folkets Hus.
- Kulturhistoriskt värde med stenmurens närvaro i parken.

Utveckla

- Befintlig koppling/gångväg från Hembyggarevägen in i Fräntorpsparken för förbättrad tillgång till befintlig park.
- Sociotopvärdena Vila och Mötesplats i Fräntorpsparken runt Folkets Hus med kvalitativa mötesplatser, med rumslighet och sittplatser, plan parkyta.

Tillskapa

- Sociotopvärdena vila och mötesplats behöver tillskapas inom befintlig parkmark och vara tillgänglig för att tillgodose värdena som och behovet av bostadsnära park. Plan parkyta som bebyggs behöver ersättas.

Behov av kompensationsåtgärder

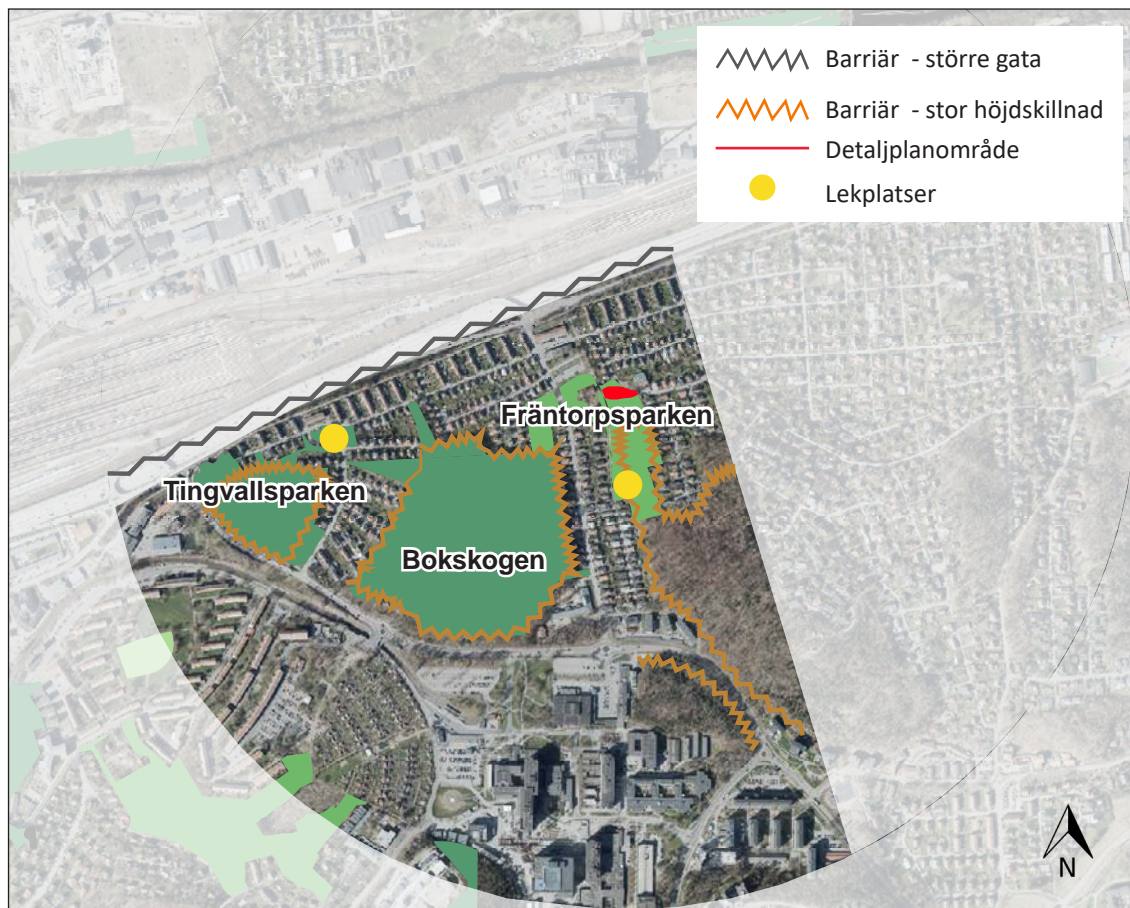
- Kompensationsåtgärder för förlorade värden behöver utredas vidare för att värdera vilka värden som finns, i hur stor grad de påverkas och om de går att kompensera inom planarbetet.




Innehållsförteckning

Övergripande grönstruktur	4
Platsens sammanhang	4
Stadsdelens grönstruktur	5
Planområdets grönstruktur	7
Grönstruktur i Fräntorp	7
Brister	8
Detaljplanens påverkan	9
Vad behövs?	10
Förslag på strategi	11
Nyttja	11
Värna	11
Utveckla	11
Tillskapa	12
Behov av ytterligare utredningar	13
Bilaga: Planeringsförutsättningar	14

Övergripande grönstruktur

Kartläggning



-  Kategori 1: Grönområde där i stort sett hela ytan har förutsättning att göras tillgänglig. Större delen av ytan är relativt plan. Generellt typiska parkmiljöer, men kan skötas mer eller mindre intensivt.
-  Kategori 2: Grönområde som i delar har förutsättningar för tillgänglighet men i andra delar är otillgängligt. Minst 0,2 hektar av ytan ska vara relativt plan. Dessa ytor innehåller ofta både ytor med parkkaraktär och naturmark.
-  Kategori 3: Grönområden med begränsad tillgänglighet, där mindre delar bedöms kunna göras mer tillgängliga, kräver dock större insatser. Ofta kuperade ytor med naturkaraktär, eller intensivt skött park med svår topografi.

Platsens sammanhang

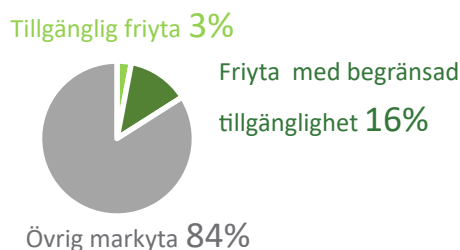
Detaljplaneområdet för Bostäder med särskild service (Bmss) vid Hembyggarevägen ligger i Fräntorpsparken i Sävenäs. Området tillhör stadsdelsnämnden Örgryte – Härlanda i östra delen av Göteborgs stad, cirka fem kilometer öster om centrala Göteborg. Den övergripande landskapsbilden i Sävenäs präglas av områden med äldre ädellövskog samt många grova träd på kuperad terräng. Bebyggelsen består till största del av villor och radhus från mitten av 1900-talet.

Stadsdelens grönstruktur

Inom stadsdelen Sävenäs finns tre stadsdelsparker; Bokskogen/Fräntorpsparken, Torpadammsparken samt Stabbeparken. I stadsdelens norra avgränsning rinner Sävån som mynnar ut i Göta Älv vid Gullbergs vass. Den övergripande landskapsbilden i Sävenäs präglas av områden med äldre ädellövskog samt många grova träd på kuperad terräng. De sociotopvärden som finns i parkerna i Fräntorp är Naturupplevelse, Promenad, Utblick, Bollsport, Blomning, Evenemang, Lek, Sällskapslek och Odling.

Offentlig friyta

Inom analysområdet utgörs 16 % procent av den totala markytan av offentlig friyta (målsiffra minst 15 % offentlig friyta). Denna siffra inkluderar alla parker, naturområden, torg och gröna stråk över 0,2 ha som förvaltas av Park- och naturförvaltningen. Detta innebär att området uppnår rekommendationen om minst 15 procent offentlig friyta av den totala markarealen. Dock bedöms majoriteten av denna friyta ha brister gällande tillgänglighet. Endast delar av stadsdelsparkerna, delar av utpekad bostadsnära park och natur bedöms vara tillgänglig friyta (3,4 %).



Friyta på kvartersmark har ej inkluderats i analysen på grund av att Park- och naturförvaltningen inte har rådighet över dessa ytor och kan därmed inte säkerställa att de är allmänt tillgängliga, uppnår parkkvaliteter samt att de bevaras över tid.

Analysområdet har en buffert på 1000m från planområdet inom kommungränsen, dock är inga ytor norr om Alingsåsleden medtagna då denna är en stor barriär i området, samt ytorna öster ut där Göteborgs stads kommungräns går.

Sammanfattningsvis är det relativt stor brist på *tillgänglig* offentlig friyta inom stadsdelen Fräntorp. Befintliga parker och naturområden behöver utvecklas och fler vistelsekvaliteter tillföras. Plan och tillgänglig offentlig friyta bör tillskapas.

Brister och tillgångar

Generellt i området råder tillräcklig tillgång på park- och naturmark. Vad gäller lekplatser anses tillgången tillräcklig till områdeslekplats inom 500 meter, men eventuellt otillräcklig för stadsdelslekplats inom 1000 meter utifrån lekplatsriktlinjerna.

Styrande strukturer i området

Stadsdelen Sävenäs omgärdas av E20 och järnvägsnätet i norr, Östra Torpavägen i sydväst och Sävedalen. Partille kommun avgränsar området i öster. De kuperade naturområdena upplevs delvis också som barriärer.

Pågående arbeten som påverkar utredningsområdet

Det finns för tillfället inga andra pågående planer i området som får konsekvenser för detaljplanen BmSS vid Hembyggarevägen. För hela stadsdelen i stort planeras det för cirka 2000 nya bostäder inom Kålltorp och Sävenäs fram till 2025.

Exploateringen kommer innebära ett högre tryck och slitage på stadsdelsparkerna, där Fräntorpsparken är en av dem.

Planområdets grönstruktur

Nulägesbeskrivning



Grönstruktur i Fräntorp

Inom Fräntorp finns två huvudsakliga parker, Tingvallsparken och Fräntorpsparken, som utgör merparten av stadsdelens grönstruktur. Fräntorpsparken, som innefattar bokskogen och ytorna runt Folkets hus, är här indelat i två olika kategorier för att tydliggöra tillgänglig parkyta och parkyta med mer kuperad terräng som bokskogen består av. Runt Folkets hus finns många sorters solitärträd i varierade storlekar och omges av klippta gräsytor. Bokskogen består mestadels av uppvuxen bokskog, med mindre inslag av hassel och ek. I eller i nära anslutning till både Tingvallsparken och Fräntorpsparken finns vardera områdeslekplatser, lekplats nr 278 Småstugevägen och 279 Planhagen samt vardera kickeplan. Genom Planhagen går ett välanvänt cykelstråk. I Fräntorps park och naturområden finns ett nät med små stigar och gångvägar, där man kan gå utan att röra sig i trafikmiljö. Det är en enorm kvalitet i området som uppskattas av alla åldrar. Denna planen påverkar detta genom att den ligger mitt på en

sådan stig, och det är viktigt att denna inte förvanskas. Inom området saknas torgytor och centrumverksamheter. Alingsåsleden är en stor barriär i området och är en stor bullerkälla.

Brister

Området klarar kraven om 15% offentlig friyta. Däremot är det en större brist på tillgänglig friyta, som endast uppgår till 3% av området. Området har brist på sociotopvärdena *vila* och *mötesplats*, vilket är minimumkrav i en bostadsnära park. Tydliga entréer till parkerna, belysta gångstråk i bokskogen och mindre platsbildningar saknas och en generell orienterbarhet i grönområdena. Parkerna är bullerutsatta vilket skapar svåra förutsättningar för att uppnå sociotopvärdet *vila*. Fräntorp har i stort en god tillgång på lekplatser och aktivitetsytor, däremot finns det brister i kvaliteten på främst lekplats 279 Planthagen. Eventuellt råder brist på stadedelslekplats inom 1000 meter. Bättre förutsättningar för mötesplatser och lek behöver skapas.

Detaljplanens påverkan

Tillgångar och behov

Avsnittet "Detaljplanens påverkan" syftar till att analysera hur detaljplanens innehåll påverkar befintlig grönstruktur samt svara på **vilka** behov detaljplanen genererar. Förslag på **hur** dessa behov bör hanteras mer konkret beskrivs sedan under avsnittet "Förslag på strategi".

- **Planens syfte**

Syftet med detaljplanen är att möjliggöra för uppförandet av ett boende med särskild service (BmSS) i en norrvänd sluttning av den nordöstra delen av stadsdelsparken Fräntorpsparken/Bokskogen.

- **Hur påverkas brister/behov inom grönstrukturen/lekmiljöer av planens förslag?**

Behovet av och bristen på tillgänglig parkyta påverkas negativt av planförslaget. Ytan minskar med cirka 0,1 hektar i och med detaljplanen. Byggnaden försvårar även för möjligheten av skapa tydliga entréer in till parken. Tillgången till tillgänglig bostadsnära park inom 300 meter från bostaden riskerar att försvinna då plana parkytor tas i anspråk för ny bebyggelse.

- **Hur påverkas ekosystemtjänster?**

Inom planområdet finns bevaransvärda träd, en stenmur som troligtvis är biotopskyddad samt äng. I och med detaljplanen kommer vissa av dessa högst troligt försvinna. Bohål för insekter i äldre träd och i stenmuren och förlusten av äng påverkar pollinatörer negativt. Blomsterprakt försvinner samt vyn norrut. Luftrening och dagvattenhantering som gröna ytor bidrar med försvinner då det tillskapas fler hårdgjorda ytor vilket leder till mer regnvattenhantering och sämre luftkvalitet.

- **Konsekvenser av planen**

Då fler boende har närhet till parken kan den få fler besökare som använder den. Om boendet skärmar av den visuella kontakten med parken kan det leda till att parken får färre besökare som naturligt hittar dit från nordöst. Den specifika ytan för detaljplanen påverkas mest på ett ekosystemtjänstplan och socialt, med den visuella kopplingen in till parken. Planen påverkar den upplevda grönskan och kontakten med parken från

Hembyggarevägen. Som nämnts ovan påverkas funktionen som bostadsnära park negativt för befintliga och tillkommande bostäder när plan tillgänglig parkyta bebyggs. I stadsdelen är plan parkyta värdefull på grund av marklutningarna. Stenmuren inom planområdet har ett kulturhistoriskt värde för platsen och Fräntorpsparken och påverkas av den nya bebyggelsen.

• Behov av kompensationsåtgärder

Om planen genomförs så som skissen i projektdirektivet behövs kompensation för plan park yta för mötesplats och lek, träd, stenmur och blomning. Kompensationen kan också komma att innefatta följande:

Utblick	Utsikt, öppenhet, luft. Utsikt från höjd eller över öppen yta.
Blomning	Rabatter, vilda blommor , blommande buskar och träd, blomsterprakt.
Rödlistad art	Arter som finns med på Svenska Rödlistan och riskerar att försvinna från landet.
Kontinuitet/naturlighet	Område eller objekt med lång tid av obruten naturlighet eller hävd/skötsel t.ex. naturskog, gammal slåtteräng, gammalt träd.
Vattenrening	Våtmarker, översilningsmark, infiltration i mark .
Pollinering	Livsmiljöer för pollinerande insekter: småskaligt landskap (flikighet, småbrutenhet) med ängar och hagar, bryn, stor mängd av blommor, blommande buskar och träd, sandiga ytor.
Lokalklimat	Träd och buskar ger skugga, vindskydd, stor yta på blad för temperatursänkande avdunstning och transpiration.
Behov av förstärkningsåtgärder	Det behövs förstärkas en tydlig entré och visuell koppling in till parken i det nordöstra hörnet mot Hembyggarevägen.
Kulturhistoria	Känna historiens vingslag, fantisera kring hur det såg ut förr, platser där kulturhistoriska spår är viktiga för upplevelsen. (Muren.)

Vad behövs?

- Tydlig entré med visuell koppling in till parken
- Kompensationsåtgärder för förlorade ekosystemtjänster
- Sociotopvärden vila, mötesplats på plan tillgänglig parkyta
- Bulleråtgärder

Förslag på strategi

Detaljplanen syftar till att möjliggöra för ett nytt boende med särskild service, med cirka sex stycken lägenheter. Detta genererar i sig inte något nytt behov av mer park eller naturytor, däremot saknas vissa sociotopvärden inom området. Föreslagen strategi respektive inriktning punktats upp mer i detalj nedan.

Nyttja

- Fräntorpsparken med dess parklika karaktär runt Folkets Hus samt dess naturliga delar med kuperad terräng och vacker bokskog.
- Delsjöområdet, drygt 2 kilometer söder ut från planområdet.

Värna

- Inom Fräntorpsparken går viktiga kopplingar som en del av ett intrikat nät för gångtrafikanter och cyklister mellan grönområden, bostadsområden och kollektivtrafik. Det är viktigt att värna om framkomligheten för dessa inom området och att det fortsatt är tydliga stråk och lättorienterat.
- Särskilt viktigt är det att värna om den visuella kopplingen från Hembyggarevägen mot Folkets Hus och resterande delar av Fräntorpsparken.
- Det finns ett lokalt kulturhistoriskt värde i stenmuren då den ligger på mark som troligtvis tillhörde den gård som fanns i området tidigare. Muren omfattas inte av biotopskyddet då den inte angränsar till åkermark eller betesmark. Närvaron av stenmuren i parkmiljön bör värnas och därför återuppbyggas i parken.

Utveckla

- Den befintliga kopplingen/gångvägen från Hembyggarevägen in i Fräntorpsparken behöver utvecklas för att förbättra tillgången till befintlig park.
- Sociotopvärdena vila och mötesplats saknas inom området och är värden som måste finnas inom 300 meter från bostaden i en bostadsnära park enligt översiktsplanens inriktning. Förutsättningar för att tillskapa dessa inom Fräntorpsparken finns men skulle kräva vissa åtgärder.
- För att tillskapa sociotopvärdet vila kräver att större delen av parkytan understiger ljudnivå på 50 db. I dagsläget är större delen av parken bullerutsatt med mer än 50 db. Åtgärder för att reducera bullret, bullerplank eller liknande, eller åtgärder för att maskera bullret, exempelvis ljudet av porlande vatten, kan skapa bättre förutsättningar för vila.
- För att uppnå sociotopvärdet mötesplats krävs att parken är bredare än 45 meter,

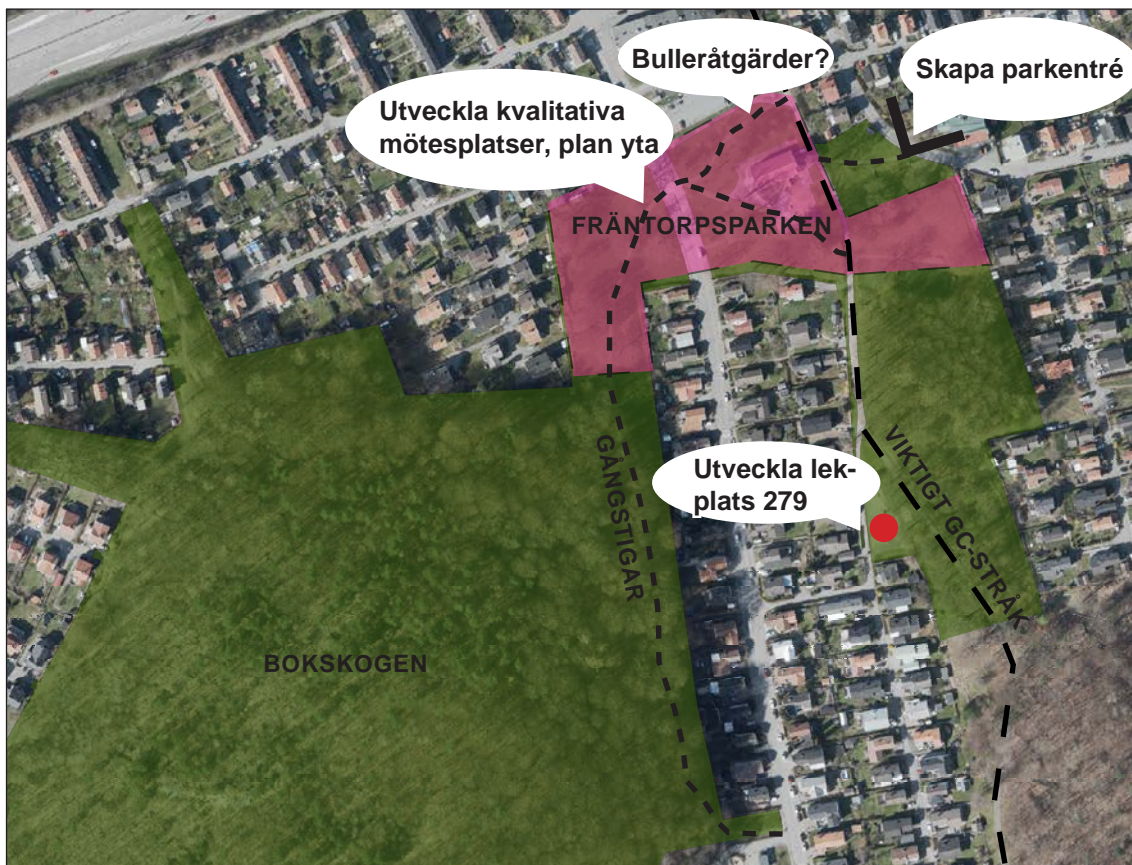
att det finns sittplatser, att parken är solbelyst klockan 12 vid vårdagjämningen och att det är en plan, öppen yta. Den norra delen av Fräntorpsparken, runt Folkets Hus, uppnår de flesta av dessa kriterier. Att utveckla kvalitativa mötesplatser, med rumslighet och sittplatser kan bidra till att sociotopvärdet mötesplats uppfylls.

Tillskapa

- Föreslagen bebyggelse innebär ett fåtal nya boenden och påverkar inte behovet av park nämnvärt för att det ska tillskapas nya parker eller lekplatser, då arean parkmark är tillräcklig för området i stort. Däremot behöver sociotopvärdena vila och mötesplats tillskapas inom befintlig parkmark för att tillgodose värdena som enligt grönstrategin ska uppnås inom bostadsnära park.

Värdena behöver finnas inom plan tillgänglig parkyta. På grund av marklutningen i Fräntorp är de plana ytorna extra värdefulla och det behöver tillskapas nya i parken om de befintliga tas i anspråk för ny bebyggelse.

Föreslagna strategier



Behov av ytterligare utredningar

Kompensationsåtgärder

Kompensationsåtgärder för förlorade sociala och ekologiska värden behöver utredas vidare för att värdera vilka värden som finns, i hur stor grad de påverkas och om de går att kompensera inom planarbetet. Främst handlar det om ekologiska och sociala kompensationsåtgärder.

Lekplatstillgång

Vidare behövs lekplatserna i Fräntorp kategoriseras utifrån de nya kategorierna i lekplatsriktlinjen för att kunna analysera stadsdelens tillgång till områdeslekplats inom 500 meter och stadsdelenslekplats inom 1000 meter. Eventuellt kan en upprustning och utökning av lekplats 279 i stadsdelsparken göra stor nytta för tillgången till lek för stadsdelen.

Bilaga: Planeringsförutsättningar

Utredningens syfte

Utredningens syfte är att ta fram en områdesspecifik utredning för att inom plan- och programarbete uppnå Grönstrategins mål samt tillgodose en god kvalitet på grönstrukturen i området. Grönstrukturens brister, behov och möjligheter samlas i utredningen för att denna information ska kunna komma in i rätt skede i planprocessen. Grönstrukturutredningen berör enbart mark planlagd som allmän plats park eller allmän plats natur.

Grönstrategi för en tät och grön stad

Grönstrategi för en tät och grön stad är en målbild för hur en önskvärd grönstruktur i Göteborg kan se ut och fungera. Grönstrategin beskriver och sätter minsta mått på olika typer av gröna friytor, och klargör att alla boende och arbetande i Göteborg ska ha tillgång till parkmark inom 300 m från bostaden eller arbetsplatsen. Grönstrategin är ett planeringsdokument som ska ligga till grund för all planering i Göteborg. Grönstrategins olika park- och naturtyper:

Typ av område	Närhet till bostad utan barriär	Storlek	Kvaliteter
Bostadsnära parker och naturområde Litet grönområde som används främst av boende och verksamma i omgivande kvarter	300 meter från bostad Inte korsar trafikleder, större vattendrag eller större nivåskillnader	Minst 0,2 hektar	Sociotopvärden: Vila, Mötesplats Varierat växt- och djurliv Grön oas/plats/park/natur
Stadsdelspark Park som framförallt besöks av de som bor i den omgivande stadsdelen	1 kilometer från bostad, 15 minuters promenad Inte korsar trafikleder, större vattendrag eller större nivåskillnader	Minst 2 hektar	Sociotopvärden: Vila, Mötesplats, Picknick, Sällskapslek, Promenad, Lek Variation i karaktär mellan närliggande stadsdelsparker Varierat växt- och djurliv Grön oas/plats/park/natur
Stadspark Mångfunktionell park som är så attraktiv att den lockar människor från hela Göteborg	30 minuter med kollektivtrafik	Tillräckligt stor och attraktiv för att rymma och locka många människor och tåla användning	Tydligt särpräglad karaktär Variation mellan olika stadsparker Rikt växt- och djurliv
Större natur- och rekreationsområde Stort naturområde med ett flertal biologiska och rekreativa värden	30 minuter med kollektivtrafik	Tillräckligt stor och attraktiv för att rymma och locka många människor och tåla användning	Tydligt särpräglad karaktär Rikt växt- och djurliv

Källa: Grönstrategi för en tät och grön stad, park- och naturförvaltningen, Göteborgs stad (2014)

Sociotopvärden

Sociotopvärden är ett sätt att beskriva kvaliteter på en plats, och vilka förutsättningar en park måste ha för att kunna inhysa en viss funktion. Sociotopvärden används som ett planeringsverktyg med syfte att skapa mångfunktionella parker och naturområden av hög kvalitet.

Stadens gröstruktur ska ha förutsättningar för att inhysa olika sociotopvärden. I följande tabell redovisas de sociotopvärden som ska finnas i en bostadsnära park respektive en stadsdelspark, och vilka fysiska förutsättningar detta kräver:

	Kvaliteter (sociotopvärden)	Förutsättningar
BOSTADSNÄRA PARK Inom max 300 meter från bostad	Vila <ul style="list-style-type: none"> Lugn och ro Avkoppling Hämta kraft 	<ul style="list-style-type: none"> Större delen av parkytan understiger ljudnivå på 50 db
	Mötesplats* <ul style="list-style-type: none"> Folkliv Umgås Titta på människor Ha möten 	<ul style="list-style-type: none"> Parken behöver vara minst 45 m bred Innehålla sittplatser Minst hälften av parkytan är solbelyst kl 12 vid vårdagsjämning Plan, öppen yta
	Grön oas <ul style="list-style-type: none"> Lummighet och/eller omslutande rumslighet Kontrast mot omgivningen 	<ul style="list-style-type: none"> Huvudsakligen vegetationstäckt mark Parken behöver vara minst 45 m bred
	Variert växt- och djurliv <ul style="list-style-type: none"> Många arter av växter och djur 	<ul style="list-style-type: none"> Variation av livsmiljöer både övergripande livsmiljöer, t.ex. lövskog, och ett småskaligare livsmiljöer, exempelvis grova träd med bohål. (Ett varierat växt- och djurliv kallas också en stor biologisk mångfald.)
STADSELSPARK Inom max 1 kilometer från bostad	Picknick <ul style="list-style-type: none"> Picknick Grilla Utflykt med fika 	<ul style="list-style-type: none"> Attraktiv plats Tillgängliga sittplatser
	Sällskapslek <ul style="list-style-type: none"> Boule Kubb Brännboll 	<ul style="list-style-type: none"> Parken behöver vara minst 45 m bred Plan, öppen yta klippt gräs
	Promenad <ul style="list-style-type: none"> Promenera Vandra Strosa 	<ul style="list-style-type: none"> Underlag, tillgänglighet, variation? Minsta mått sammanhängande stråk 500 m Möjlighet till vila - sittplatser God orienterbarhet
	Lek <ul style="list-style-type: none"> Lekplats och/eller fri lek Till exempel; kojbygge åka lådbil, åka pulka, klättra, cykla, vattenlek 	<ul style="list-style-type: none"> Tillrättalagd lek i form av lekredskap och/eller ej tillrättalagd lek i form av annat än lekredskap Plan yta och/eller ojämn terräng

Källa: Stadsdelsvis Grönplan för Lundby, park- och naturförvaltningen, Göteborgs stad (2018)

Tillgänglig park och natur

Utöver fysisk närhet påverkas människors tillgång till park och natur av hur tillgängliga områdena är. Olika grupper av människor har olika behov och det är därför viktigt att planera för allas olika förutsättningar. Enligt Grönstrategins delstrategi 4.4.2 bör Göteborgs parker och naturområden i möjligaste mån vara tillgängliga och användbara för alla, där topografi är en viktig aspekt att ta hänsyn till.

Stadens grönområden har klassificerats i fyra olika kategorier utifrån deras förutsättningar att rymma parkkvaliteter med avseende på tillgänglighet, både vad gäller angöring och vad gäller krav på relativt plana ytor för vistelsekvaliteter.

Kategori 1

Områden där i stort sätt hela ytan har förutsättningar att fungera ur tillgänglighetssynpunkt. Större delen av ytan, minst 0,2 hektar, utgörs av en relativt plan yta. Rör sig generellt om mer renodlade parkmiljöer, men kan skötas mer eller mindre intensivt.

Kategori 2

Områden som i delar har förutsättningar att fungera ur tillgänglighetssynpunkt men i andra delar är otillgängliga. Minst 0,2 hektar av ytan utgörs av en relativt plan yta. Dessa ytor är ofta hybrider mellan park- och naturmiljöer.

Kategori 3

Områden med begränsade förutsättningar att fungera ur tillgänglighetssynpunkt. Mindre delar bedöms kunna tillgängliggöras men detta krävs generellt större insatser. Dessa ytor är generellt kuperade ytor med naturmarkskaraktär eller intensivt skött park med svår topografi. Notera att dessa områden kan ha stora rekreativa värden för dem som har möjlighet att nyttja dem.

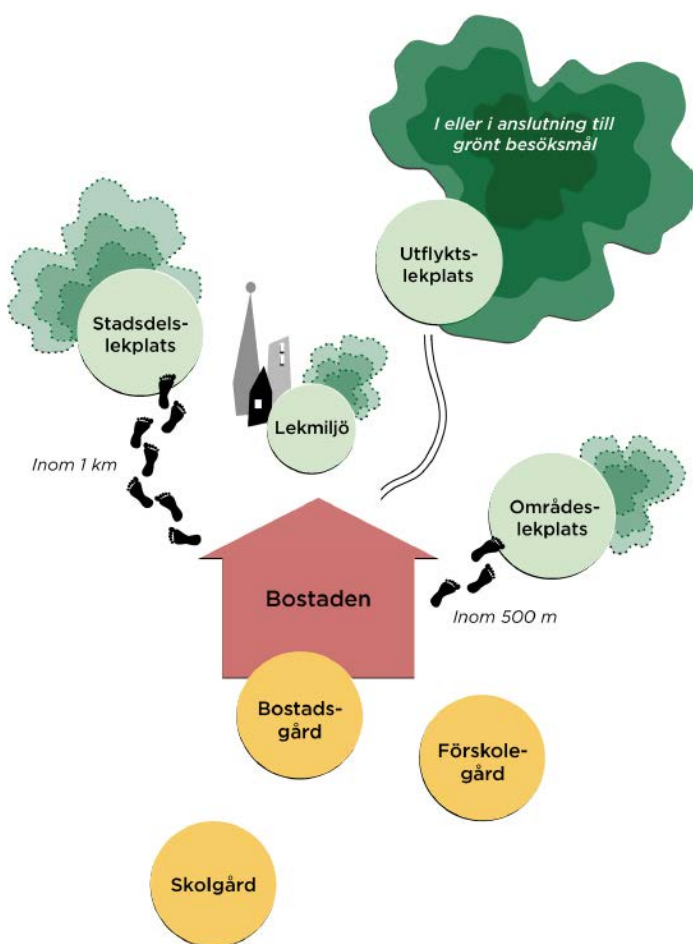
Kategori 4

Områden som bedöms sakna förutsättningar att göras tillgängliga för allmänheten. Ofta kraftigt kuperade ytor med naturkaraktär. Notera att dessa områden kan ha stora rekreativa värden för dem som har möjlighet att nyttja dem.

Riktlinje för lekplatser

Park- och naturförvaltningens riktlinje för lekplatser ska ge vägledning för hur förvaltningen ska planera, sköta, förvalta och utveckla stadens lekplatser. Fem principer har tagits fram och ska ligga till grund för arbete med allmänna lekplatser och andra lekmiljöer. För att skapa en lekvänlig stad ska stadens lekplatser vara: nära; för alla; utvecklande och stimulerande; säkra samt hållbara.

Den allmänna lekplatsen är en viktig oas för barn och fyller en betydelsefull funktion som offentligt rum och mötesplats i staden. Alla i Göteborg ska ha nära till utomhuslek, framförallt genom allmänna lekplatser men också genom andra lekmiljöer.



Områdeslekplats

- Lekplats riktad främst till mindre barn.
- Bör finnas inom 500 meters promenad från bostaden utan att passera större barriär.
- Bör placeras i anslutning till park- eller naturmark för att skapa förutsättningar för att leken kan fortsätta in till naturen. Det är dock viktigt att lekplatsen endast upplevs vara en del av parken och att säkra sociotopvärdena som gäller för aktuell kategori av park.

Stadsdelslekplats

- Större lekplatser som besöks av de som bor i hela stadsdelen och är samlingsplats för alla åldrar.
- Bör finnas inom 1 km från bostad.
- Bör ligga i anslutning till park- eller naturmark framförallt till stads- eller stadsdelsparker för att skapa förutsättningar för att leken kan fortsätta in till naturen.

Utflyktslekplats

- Stora lekplatser som är unika, generationsövergripande och strategiskt belägna lek- och mötesplatser som är värda att ta sig till från hela staden.
- Ska placeras väl spridda över hela staden.
- Ska vara lättillgängliga genom närhet till god kollektivtrafik och lätt att hitta till och från via trygga och tillgängliga gångvägar.

Läs mer

Följande planeringsunderlag ligger till grund för grönstrukturutredningen:

- Grönstrategi för en tät och grön stad (2014)
- Park- och naturförvaltningens riktlinje för lekplatser (2019)
- Stadsdelsvis Grönplan Örgryte - Härlanda (2019)

