

Mobilitets- och parkeringsutredning

Detaljplan för förskola vid Gitarrgatan

20190704 rev. 20190827 Göteborgs Stad

Sammanfattning

Denna utredning bygger på ”Anvisningar till Riktlinjer för mobilitet och parkering i Göteborgs Stad” Version 1.1 och framtagen mall som följer analysstegen 1 - 4. Analyssteg 4 (mobilitetsåtgärder) är frivilligt för exploatören. Mobilitets- och parkeringsutredningen syftar till att avgöra för detaljplanen skäligt och lämpligt utrymme för parkering.

Projektet ligger inom zon A och detaljplanen bedöms få god sammanvägd tillgänglighet. I Riktlinjer för mobilitet och parkering står angående förskolor: ”I innerstaden inklusive Älvstaden, den utvidgade innerstaden och strategiska knutpunkter bör utrymme för parkering (utöver lastning/lossning och grundläggande krav om tillgänglighet för personer med nedsatt rörelse- eller orienteringsförmåga) hållas nära noll. Samtidigt har sysselsatta här liksom på andra platser ett mobilitetsbehov. Startvärdet för sysselsatta är lägre än övriga delar av staden och därutöver uppmuntras aktivt arbete med mobilitetsåtgärder särskilt här för att beakta att innerstaden ofta arbetar med mindre ytor för samma antal funktioner.” Saknas tillräckliga utrymmen för att ordna friyta för barn och parkering ska alltid friyta prioriteras.

Antal parkeringar (Tabell)

Sammanfattning		
	Bilplatser	Cykelplatser
Projektanpassning tal	0,985 platser/per avdelning	25 - 32 platser
Antal parkeringsplatser	8 P-platser inklusive 1 tillgänglighetsanpassad parkering	

Inledning

Bakgrund och syfte

Detaljplanen syftar till att möjliggöra uppförandet av en ny förskola med åtta avdelningar. I dagsläget finns ingen tillfart till befintlig förskolan och inte heller någon parkering i anslutning till denna. Tillfart, insättning och parkering bedöms vara en av knäckfrågorna för projektet. Det är viktigt att förskolegården blir tillräckligt stor, minst 35 kvm/barn, dvs ca 5040 kvm. I samband med uppdrag av planprojektet yrkade byggnadsnämnden att man i planarbetet ska beakta att friytor är viktigare än parkeringsplatser.

Lokalsekretariatet som är intressent bedömer att det finns behov av 6 parkeringsplatser inklusive tillgänglighetsanpassad parkeringsplats. Förutom dessa platser ska plats för matleveranser respektive sophämtning anordnas samt plats för cyklar.

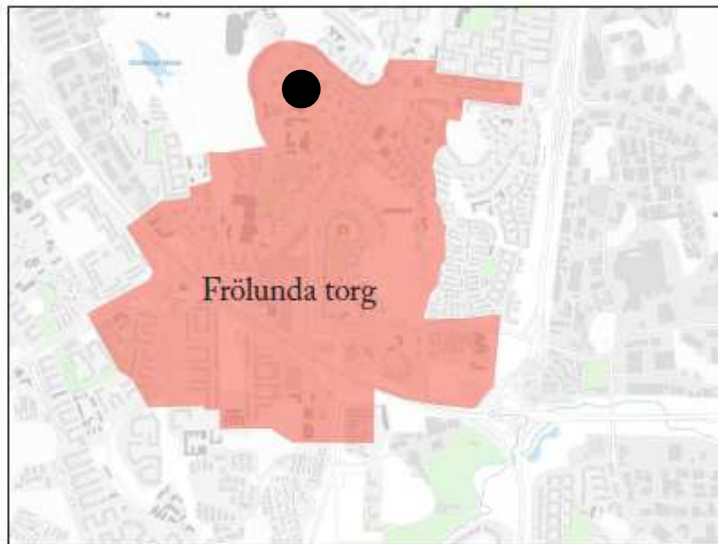
Projektet ligger i en strategisk knutpunkt och inom zon A.

Mobilitets- och parkeringsutredning

Normalspannet (analyssteg 1)

Val av normalspann

Planområdet ligger enligt Riktlinjer för mobilitet och parkering inom zon A, inom en strategisk knutpunkt.



De röda ytorna illustrerar zon A vid respektive strategisk knutpunkt.

Resultat analyssteg 1

Bilparkering

Inom innerstaden inklusive Älvstaden, utvidgad innerstad och strategiska knutpunkter är parkeringstalet för sysselsatta 0,5 per avdelning vilket totalt ger 4 parkeringsplatser. I innerstaden inklusive Älvstaden, den utvidgade innerstaden och strategiska knutpunkter bör utrymme för parkering (utöver lastning/lossning och grundläggande krav om tillgänglighet för personer med nedsatt rörelse- eller orienteringsförmåga) hållas nära noll. Startvärdet för sysselsatta är lägre än övriga delar av staden och därutöver uppmuntras aktivt arbete med mobilitetsåtgärder särskilt här för att beakta att innerstaden ofta arbetar med mindre ytor för samma antal funktioner.

Vid beräkning av hämtning och lämning hänvisas till 2011 års parkeringstal för korttidsparkering. För City/Innerstaden vilket bedöms motsvara strategisk knutpunkt är antalet besökande för bil 3 platser per 1000 kvm BTA.

Cykelparkering

Cykelparkeringar ska anordnas så att efterfrågan vid veckomaxtimmen tillgodoses i enlighet med trafikstrategins mål om cykelanvändning. Cykelparkering ska lösas för hämtning och lämning samt personal. Yngre förskolebarn förväntas inte cykla, men de äldsta barnen i förskola kan förväntas ha cykeln i viss utsträckning. Det tas också höjd för att några föräldrar önskar möjlighet att lämna cykeln över dagen och resa vidare med exempelvis kollektivtrafik. Sannolikt är högst 3 föräldrar per avdelning på plats samtidigt för hämtning/lämning, dessa är på plats samtidigt som 3 personal per avdelning. Dvs totalt antal samtida besökare bedöms vara 6 personer á 8 avdelningar, totalt 48 personer. Av dessa ska 20-40 % förväntas vara där med cykel. För förskolor kan parkeringstal för cykel sättas relativt lågt. Detta då det främst är personal, hämtning och lämning samt eventuell dagsparkering för föräldrar som är aktuellt.

Detta innebär att det lägre procenttalet kan väljas dvs cirka 10 cykelparkeringar ska finnas. Därtill tillkommer 1,5 cykelparkering/avdelning med anledning av möjlighet för föräldrar att lämna cykeln över dagen samt eventuella cyklande förskolebarn. Detta ger ytterligare 12 cykelparkeringar. Totalt för förskolan blir det alltså minst 22 cykelparkeringar.

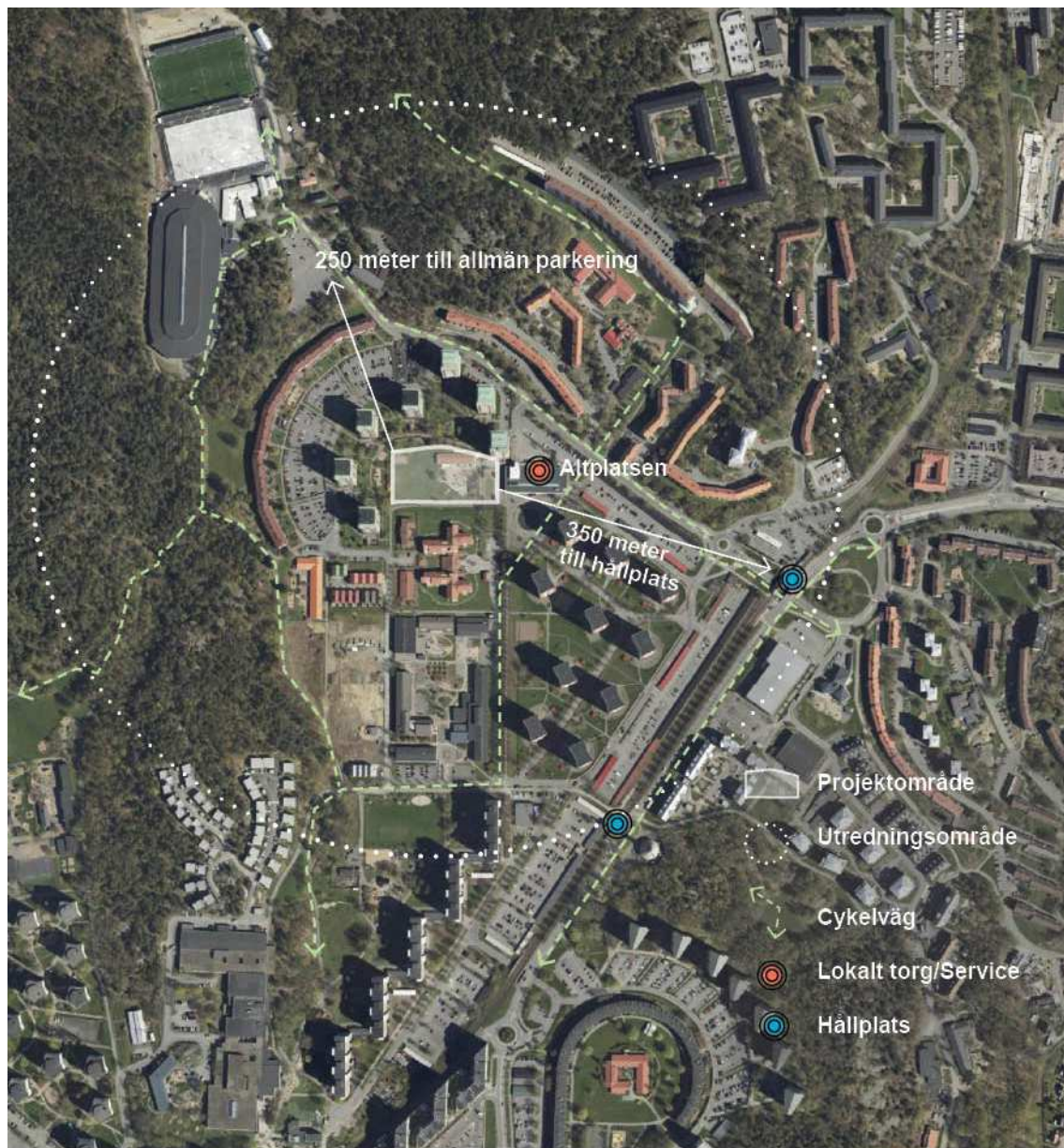
Sammanfattning

Parkeringstal		
	Bilplatser	Cykelplatser
Sysselsatta	0,5 platser per avdelning	Minst 22 cykelparkeringsplatser
<i>Korttidsparkering (Hämta och lämna)</i>	3 per 1000 kvm BTA	
Antal parkeringsplatser Sammanfattning	5,46 bilplatser för besökande <i>(Baserat på en förskola om 1820 kvm BTA)</i> 4 bilplatser för personal, inklusive 1 Hpl	22 - 32 platser

Gångavståndet för rörelsehindrade ska inte överstiga 25 meter från parkeringsplatsen till en tillgänglig och användbar entré. Maximalt gångavstånd mellan parkering och förskola är 150 meter.

Lägesbedömning (analyssteg 2)

Lägesbedömningen analyserar projektets läge i staden närmare, men också vilka effekter projektet kan innebära för närmiljö i staden avseende parkering och mobilitet.



Utredningsområde

Ett utredningsområde har avgränsats med vit linje i kartan ovan. Området ligger drygt 1 km meter från Frölunda torg och i direkt anslutning till torget "Altplatsen" där lokal service finns.

Sammanvägd tillgänglighet

Kollektivtrafik

Närmaste kollektivtrafikhållplats är belägen vid korsningen Musikvägen/Marconigatan vilken ligger cirka 320 meter från planområdet. Härifrån avgår dagligen spårvagnslinjerna 1, 7 och 8 med täta avgångar till Frölunda torg och centrala Göteborg. Spårvagn 8 (Frölunda–Korsvägen–Angered) Spårvagnslinje 7 (Tynnered - Sahlgrenska - City – Bergsjön) samt spårvagnslinje 1 (Tynnered - City - Östra Sjukhuset) avgår alla omkring var 7-13:e minut under vardagar. Då turtätheten är cirka 3-5 minuter anses tillgängligheten med kollektivtrafik som god.

Cykel

Det finns goda möjligheter att cykla i området. Området är plant med små höjdskillnader är utbyggt med en funktionsseparerad trafikstruktur med ett nät av gång- och cykelvägar mellan gårdar. Via Cykelvägar nås ett brett utbud av service och urbana verksamheter vid Frölunda torg, Frölunda kulturhus samt Ruddalens idrottscentrum. Avståndet till Frölunda torg är ca 1,2 km utefter Mandolingatan. Cykelavstånd till centrala Göteborg är 7,6 km. Cykelvägen går längs Dag Hammarskjöldsleden och har mycket lite korsande trafik.

Övrigt

Två öppna bilpooler finns inom 400 meter. Befintliga parkeringsanläggningar påverkas inte av projektet.

Ledig kapacitet i befintliga anläggningar

Kommunen arbetar med ett planprogram för ytterligare förtätning på kringliggande parkeringar i närområdet. Det är därmed inte aktuellt att nyttja eventuell kapacitet i närområdet.

Möjlighet till samutnyttjande kan finnas inom kvartersmark på den öppna ytan framför förskolan inom RUD 4:1, detta kräver ett 25-årigt avtal med fastighetsägaren.

Reglering och prissättning av parkering på gatumark

Avgiftsbelagda allmänna parkeringsplatser finns vid Fiolgatan, Ruddalen och Transistorgatan. Det finns ingen gratis gatuparkering inom området.

Byggskede

Under byggskedet krävs etableringsytor i anslutning till förskolan. Ingen befintlig parkering behöver tas i anspråk.

Sammanfattning analyssteg 2

Bilparkering

Lägesbedömningen visar på bra tillgänglighet till kollektivtrafik samt goda cykelförbindelser. Den sammanvägda tillgängligheten bedöms som god. För verksamheter innebär det att parkeringstalet kan sänkas med 16,7%. Antalet sammanlagda parkeringsplatser minskas från 9,46 till 7,88.

Cykelparkering

Lägesbedömningen pekar på goda förutsättningar för cykelparkering, samtidigt som antalet bilparkeringsplatser sänkas. Därför kan antalet föreslagna cykelparkeringar höjas med omkring 15%.

Projektanpassning (analyssteg 3)

Bilparkering

Avdrag eller påslag på värdet efter analyssteg 2 ges om förskolan/skolan avviker från det underlag som har använts vid framtagande av parkeringstal. Om förskolan/skolan är av sådan karaktär att personaltätheten är högre eller lägre än genomsnittet kan detta ge utslag på parkeringstal. Inget avdrag eller påslag har gjorts i detta steg.

Cykelparkering

För förskolor kan parkeringstal för cykel sättas relativt lågt. Detta då det främst är hämtning och lämning samt eventuellt dagsparkering för föräldrar som är aktuellt. Utrymme i förråd för barnvagnar och cykelkärror behöver beaktas.

Resultat analyssteg 3

Tillgänglighetsanpassad bilparkering ska alltid ordnas inom projektområdet. Minst 25 cykelplatser ska tillskapas.

Mobilitetslösningar (analyssteg 4)

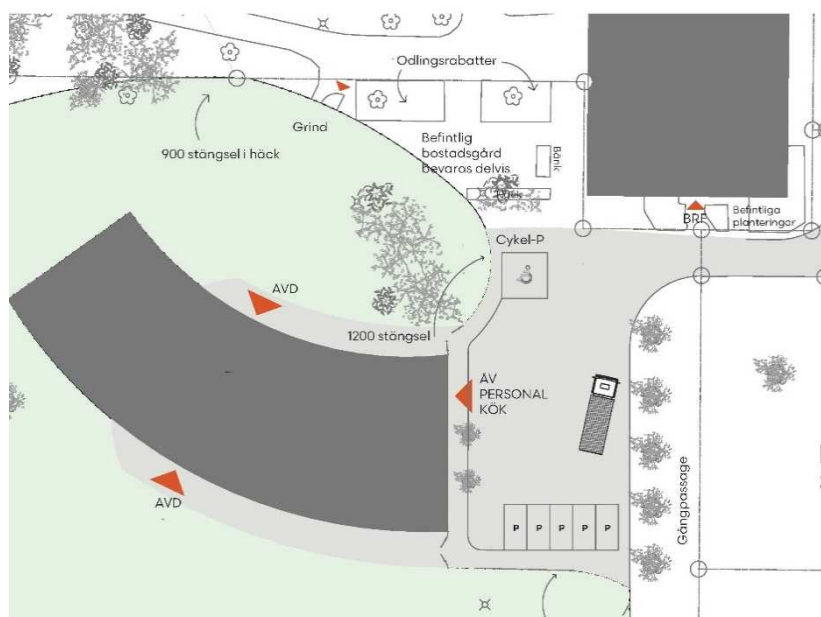
Inga mobilitetsåtgärder har föreslagits. Mobilitetsåtgärder är frivilligt för exploitören. Göteborgs stad uppmuntrar mobilitetsåtgärder som främjar ett hållbart resande.

Sammanfattning analyssteg 4

Inget mobilitetsavtal om åtgärder planeras.

Rekommendationer om utformning av mobilitet och parkering

Friyta för utevistelse ska prioriteras framför parkering. Enligt riktlinjer för mobilitet och parkering krävs sammanlagt cirka 7,88 bilparkeringsplatser per avdelning, totalt 8 parkeringsplatser.



Möjlig utformning av vändplan och parkeringar inom ramen för detaljplanens bestämmelser. Utöver de sex parkeringsplatser som redovisas på bilden bedöms ytterligare två parkeringsplatser kunna anordnas inom kvartersmark. Parkering för rörelsehindrade kan ordnas inom 25 meter från förskolans entré.

Bild: Tengbom.

Sammanfattning

- 8 bilparkeringsplatser inklusive 1 handikapparkering.
- 25 cykelplatser

