

# Gamlestadens Fabriker

Kulturmiljöbeskrivning - Planeringsunderlag

2011



© Antiquum AB 2011

Text: Victoria Ask & Johanna Roos

Omslagsbild: Vy över Gamlestadens Fabriksområde. GLA.

Antiquum – Bebyggelseantikvarisk konsult

Drottninggatan 25

411 14 Göteborg

[www.antiquum.se](http://www.antiquum.se)

---

# Förord

---

Föreliggande rapport utgör en kulturmiljöbeskrivning av Gamlestadens Fabriker, Göteborg, avsedd att fungera som planeringsunderlag i ett pågående detaljplanearbetet. Arbetet har genomförts av Antiquum AB – Bebyggelseantikvarisk konsult. Uppdragsgivare är fastighetsägaren, Gbg Olskr 18-7 AB.

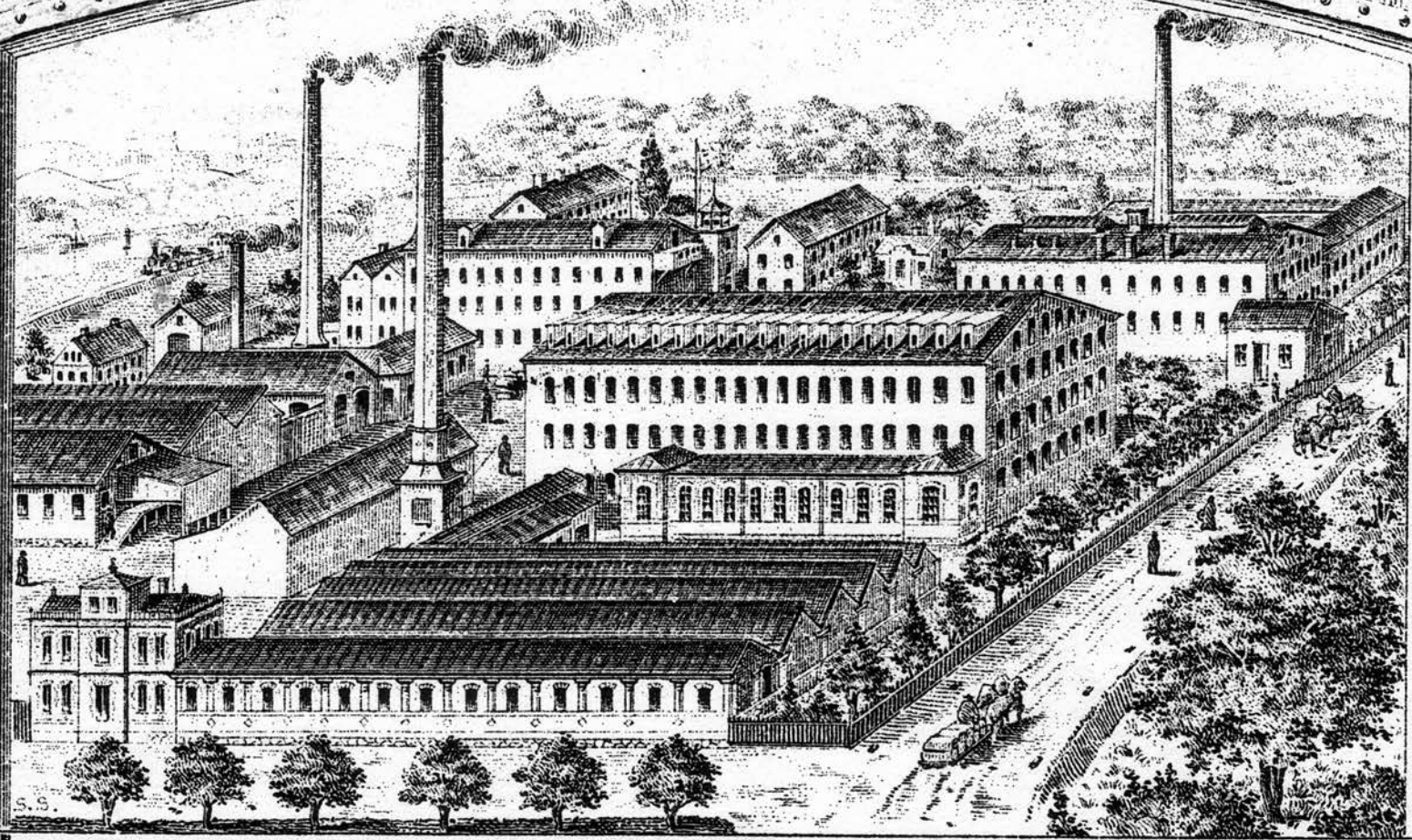
Rapporten är indelad i sex delar som behandlar olika aspekter av fabriksområdet och dess byggnader. Den första delen hanterar Gamlestadens historia - från det tidiga 1200-talet fram till idag. Följande del behandlar fabriksområdets utveckling och förändring. Därefter följer ett avsnitt som sätter in byggnaderna i sitt industrihistoriska sammanhang och beskriver produktionsprocessen. Nästkommande två delar behandlar dels de olika byggnadskaraktärerna, dels de enskilda byggnadernas historia och kulturhistoriska kvaliteter. Rapporten avslutas med en redovisning av en interiör inventering.

Eftersom rapportens huvudsakliga syfte är att utgöra kunskapsunderlag inför ett kommande detaljplanearbete innehåller den i första hand faktabaserad kunskap utan någon analys eller värdering i det här skedet.

Victoria Ask & Johanna Roos

Byggnadsantikvarier, Antiquum AB

GAMLESTADENS FABRIKER

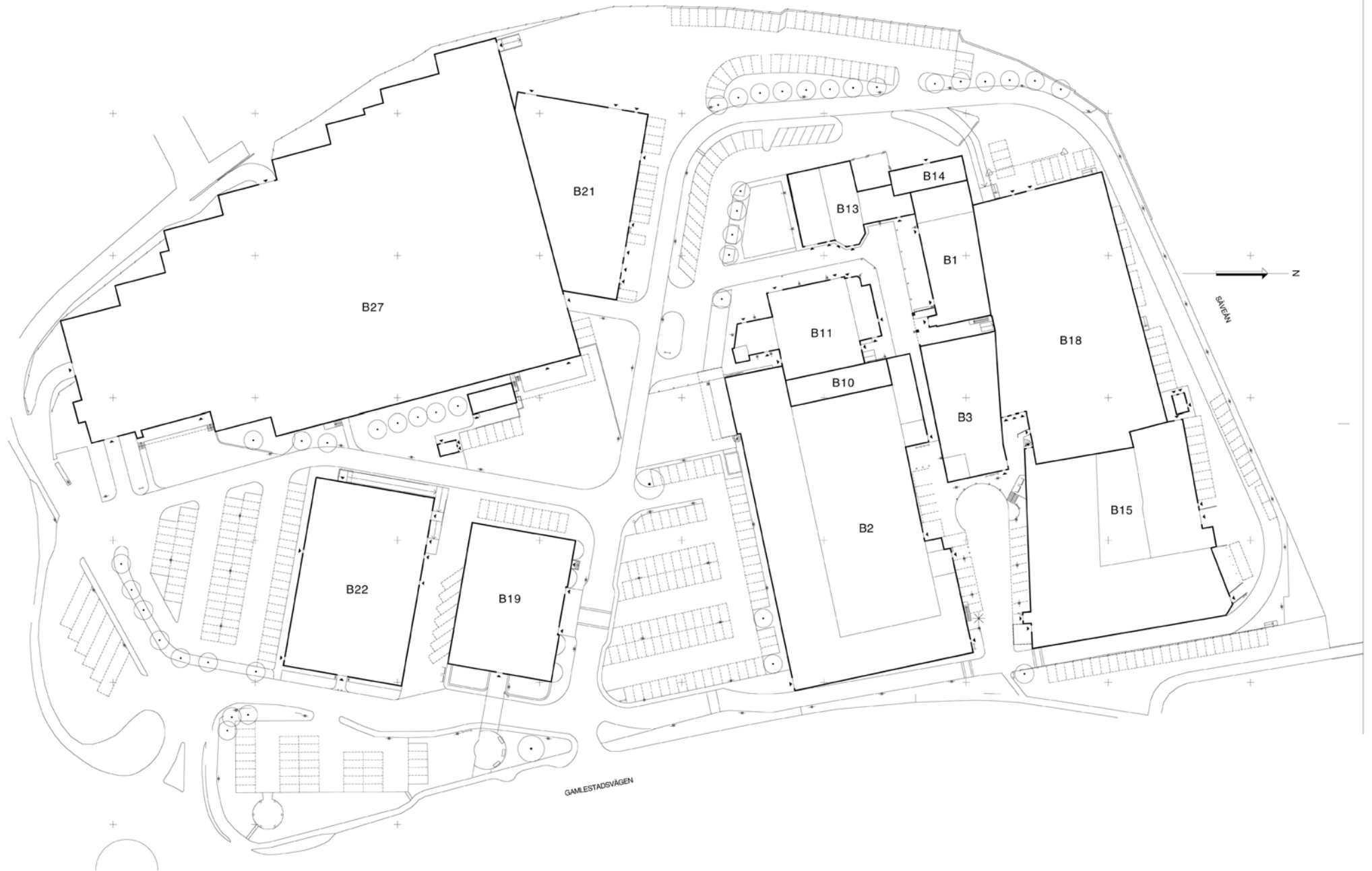


JOHANSSON & CARLANDER GÖTEBORG

# Innehållsförteckning

---

Förord	5
Sammanfattning	7
Gamlestadens historia	9
Utveckling och förändring	17
Produktionsprocessen	23
Karaktärsgrupper	27
Byggnadsförteckning	33
Interiör inventering	41
Källor och litteratur	55



# Sammanfattning

Gamlestadens Fabriker i stadsdelen Olskroken har fastighetsbeteckning Olskroken 18:7, kvarteret Elefanten. Föreliggande rapport är en kulturmiljöbeskrivning vars målsättning är att fungera som ett antikvariskt kunskapsunderlag vid det detaljplanearbete som fastighetsägaren Gbg Olskr 18-7 AB initierat.

På medeltiden grundades Gamla Lödöse. Efter att staden flyttades på 1500-talet anlades landerier med jordbruksmarker i området. Fabriksområdet har sin bakgrund i det sockerbruk som bröderna Sahlgren anlade på platsen i början av 1700-talet. Den äldsta byggnaden inom området är B1 som uppfördes på 1730-talet. Området kom att fungera som sockerbruk fram till 1832. År 1854 köpte Rosenlunds spinneri upp bruket och B1 byggdes om till spinneri. Från slutet av 1800-talet fram till mitten av 1900-talet expanderade textilverksamheten och flera byggnader tillkom. Vid sekelskiftet 1900 var Gamlestadens Fabriker Skandinavians största bomullsspinneri. Idag inrymmer anläggningen en mängd olika företag som hyr kontorslokaler i den äldre fabriksmiljön.

Idag är det svårt att följa produktionsprocessen, dvs bomullens väg från lagret till den färdiga produkten, i den fysiska miljön. Framförallt har lagerbyggnader rivits, men även väverier. Dock finns såväl spinneribyggnaderna som färgeri, rensbyggnad och konfektionsbyggnad bevarade.

Hela miljön omfattar ett tiotal byggnader. Området har successivt formerats till en industrianläggning under nästan tre sekler, med ett unikt byggnadsbestånd med representanter från nästan alla tidsepoker och från flera olika arkitektoniska stilar och ideal. Här finns såväl nyklassiserande byggnader som byggnader präglade av modernismens ideal.

Idag domineras miljön framförallt av byggnader från det sena 1800-talet fram till mitten av 1900-talet. Från fabriksområdets tidiga historia på 1700-talet återstår endast B1. Flera av byggnaderna har välbevarade exteriörer. Tegel är det dominerande materialet, men även putsade fasader förekommer. Utmärkande karaktärsdrag är stora fönsterytor, lanterniner, torn och inslag av mönstermurning. Sammantaget utgör området en unik helhetsmiljö.

Sammantaget finns få tydliga spår kvar interiört från industriverksamheten, med undantag från ett antal traverser och öppna planlösningar. Detta till trots bär fortfarande flera av byggnaderna en tydlig industrikaraktär med stora öppna ytor, högt i tak, rå materialbehandling såsom obehandlad betong och synliga installationer.

### **Kulturhistorisk kvalitet**

Fabriksområdet är en betydelsefull industrimiljö med höga kulturhistoriska värden som dessutom återger viktiga delar av Göteborgs industrihistoria.

Företaget hade också stor betydelse för uppbyggnaden av andra storföretag. Exempelvis så har Gamlestadens Fabriker bidragit till uppfinningen av det sfärsiska kullagret och till följd därav grundandet av SKF.

Fabriksmiljön är dessutom sammansatt av flera tidstypiska och karaktäristiska fabriksbyggnader som berättar olika tiders ideal inom arkitekturen.

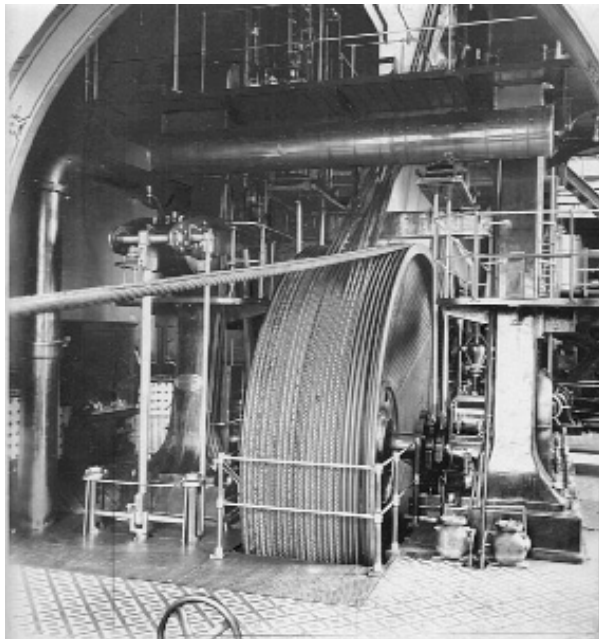
Samtidigt som det gamla fabriksområdet ska tillgodose moderna krav och behov besitter anläggningen höga kulturhistoriska kvaliteter som bör beaktas inför framtiden. Vid eventuell förändring av området är det av stor vikt att byggnadernas särdrag beaktas och att eventuell kompletterande bebyggelse sker varsamt med hänsyn till anläggningens karaktär.



# Gamlestadens historia

Gamlestadens Fabriker är en bevarad fabriksmiljö och ett unikt industriminne. Den äldsta byggnaden inom området är från 1700-talet och den yngsta från 1950-talet. Ett spann på över två sekel som gör området extra spännande. Redan på medeltiden låg det en gammal handelsstad i området och på 1600-talet anlades landerier med jordbruksmarker. 1700-talet karaktäriserades av sockerbrukets verksamhet och på 1800- och 1900-talet

var textilindustrin den dominerande näringen. Idag inrymmer fabriksmiljön en mängd olika företag som hyr kontorslokaler. Alla byggnader har ett nummer, byggnad 1 (B1), byggnad 2 (B2) osv. Redan vid sekelskiftet 1900 fanns en byggnadsnumrering för området, men denna överensstämmer inte med dagens. På ritningar från 1940-talet ser vi nuvarande numrering för första gången och den används än idag.



*Interiör från ångmaskinhuset, B10, kring sekelskiftet 1900. GLA.*

I det följande ges en översiktlig sammanfattning av fabriksområdets historia - från Lödösetiden fram till idag.

### Historien i korthet

**1200-tal: Gamla Lödöse**  
Gamla Lödöse etablerades.

**År 1455: Staden brinner**  
Gamla Lödöse brändes ner till grunden av danskarna.

**1470-tal: Nygrundande**  
Nya Lösöse grundades vid Sävåns stränder.

**1500-tal: Staden flyttar**  
Nya Lösöse anfölls flera gånger. Staden flyttades till Älvsborg.

**1600-tal: Utmark och landerier**  
Landerier uppfördes i området, bl.a. Sahlgrenska släktens Ånäs landeri.

**1733: Sockerbruket anläggs**  
Bröderna Sahlgren uppförde en stenbyggnad för sockerproduktion.

**År 1832: Sockerbruket lades ner**

**År 1854: Textilindustri**  
Rosenlunds spinneri köpte upp sockerbruket.

**1891: Gamlestadens Fabriker**  
Samtliga fabriker övergick till Gamlestadens Fabriker Aktiebolag.

**År 1890-1950: Framväxt**  
Textilverksamheten expanderade och fabriksområdet växte fram.

**1950-70: Textilkris**  
Flera byggnader revs.

**1980: Gamlestadens Fabriker räddas**  
Projektet "Gamlestadens Fabriker" initierades för att lyfta området.

### Gamla och Nya Lödöse

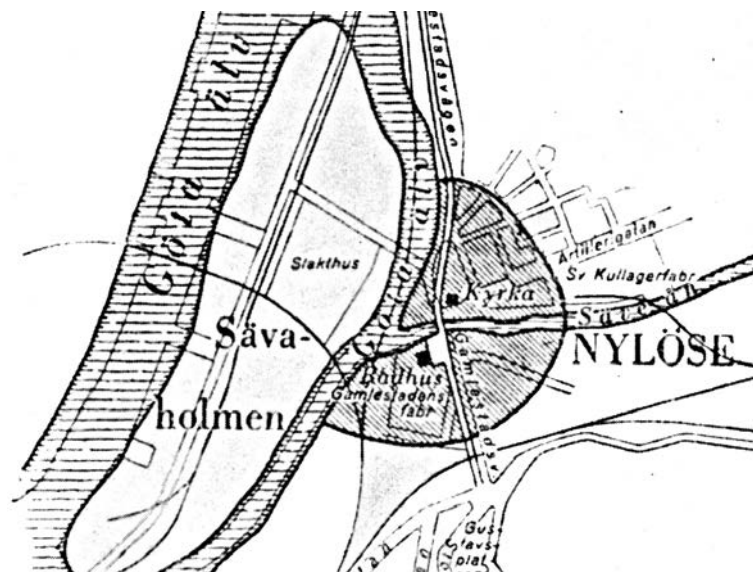
Redan på 1200-talet etablerades staden Gamla Lödöse, den tidigaste svenska handelsutposten västerut. Området låg i ett gränsland mellan Sverige, Norge och Danmark. År 1455 brändes Gamla Lödöse av danskarna, vilket så småningom blev slutet för staden. Nästan 20 år senare beslutades att staden skulle flytta nedströms, närmare älvmynningen, för att undvika norska tullar, få isfria vatten vintertid och dessutom erhålla en kortare inseglingssträcka.

Den nya staden fick namnet Nya Lödöse och anlades på ömse sidor om Sävåns mynning och en stor del av den nya staden låg inom nuvarande Gamlestadens Fabrikers område. Staden anfölls ett flertal gånger under 1500-talet på grund av sitt utsatta läge. Slutligen beordrade Gustav Vasa i mitten av 1500-talet att stadens borgare skulle flytta ut till Älvsborg där borganläggningen, vid nuvarande Novotel i Klippan, skulle ge invånarna ett bättre skydd. Idag finns det nästan inga spår efter den medeltida staden.

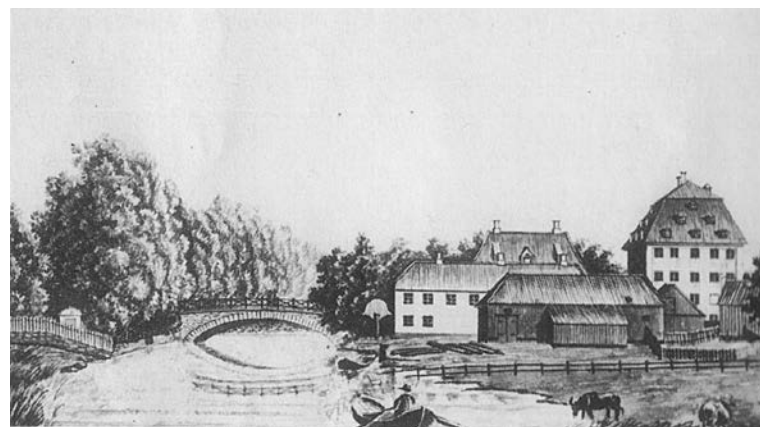
Området vid Gamlestadens ödelades till en början och förvandlades till utmark med kreatursbete och jordbruk. Under 1600-talet byggdes det upp flera landerier i området. Ett av dessa landerier var Ånäs landeri som under många år drevs av den välkända köpmannasläkten Sahlgren. Landeriet låg där nuvarande Gamlestadens Fabriker ligger.

### Sockerbruket vid Gamlestadens

Bröderna Jacob och Niklas Sahlgren erhöll 1729 ett fabriksprivilegium av staten som innebar en exklusiv rätt att anlägga sockerbruk i Göteborg. De startade sin verksamhet i Gamlestadens (vid Sävåns södra strand) och för sockerproduktionen uppfördes, i nästan slottslik form, en stor stenbyggnad som stod klar 1733. Det sades att byggnaden var stadens största och verksamheten tillhörde sannolikt ett av Europas största sockerbruk på den tiden.



Principskiss över hur staden Nya Lödöse kan ha sett ut. Staden kantades av en vallgrav och inrymde stadstorg, rådhus och kyrka. Rådhuset låg i nuvarande området för Gamlestadens Fabriker. Ur "Gamlestadens: historik och arkitekturguide", 1993.



Teckning av Sahlgrenska sockerbruket (t.h.) och Ånäs landeri (t.v.), 1830-tal. GSM.

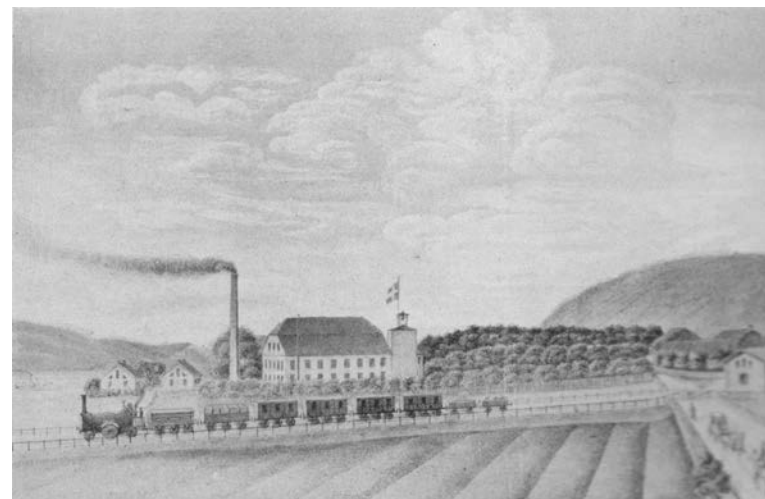
I slutet av 1700-talet brann byggnaden och återuppbyggdes, men med bara en vindsvåning till skillnad från de tre som den ursprungliga fastigheten hade. Byggnaden finns bevarad än idag och har beteckning B1. Den Sahlgrenska familjen drev bruket i närmare ett sekel, men sålde verksamheten till Niklas Björnberg 1820, dåvarande direktör för Ostindiska Kompaniet. Bruket hann få ytterligare en ny ägare innan sockerproduktionen lades ned för gott 1835 på grund av ökad konkurrens och svag marknad.

### Rosenlunds Fabriker

Textilverksamheten vid Rosenlunds spinneri, som startade 1847, sökte efter nya expansiva lokaler och köpte upp det före detta Sahlgrenska sockerbruket 1854. Sockerbrukets huvudbyggnad, B1, byggdes om till spinneri. Verksamheten gick bra och nya byggnader uppfördes kontinuerligt inom området, bland annat blekeri- och färgeribyggnader. En ny spinnerifabrik, B2, uppfördes 1873-75 och fabriksmiljön kompletterades även med arbetarbostäder, bagarstugor och brygghus – ett led i arbetet att knyta arbetarna till sig genom ett ökat socialt ansvarstagande.

### Gamlestadens Fabriker

Verksamheten fick svårigheter på 1880-talet och såldes till handelsföretaget Johansson & Carlander. De hade varit verksamma i staden under 20 års tid, främst som återförsäljare av Norrköpings Bomullsväveri "Tuppens" färdigvävda textilier. Vid det här laget sysselsatte fabriken cirka 450 arbetare och anläggningen utgjordes huvudsakligen av den gamla sockerbruksbyggnaden (B1) som inrymde spinneri, ytterligare en spinneribyggnad (B2) samt den kontorsbyggnad som inrymde både administration och tidigare även Jacob Sahlgrens bostad. Nere vid Säveån låg färgeriet, och

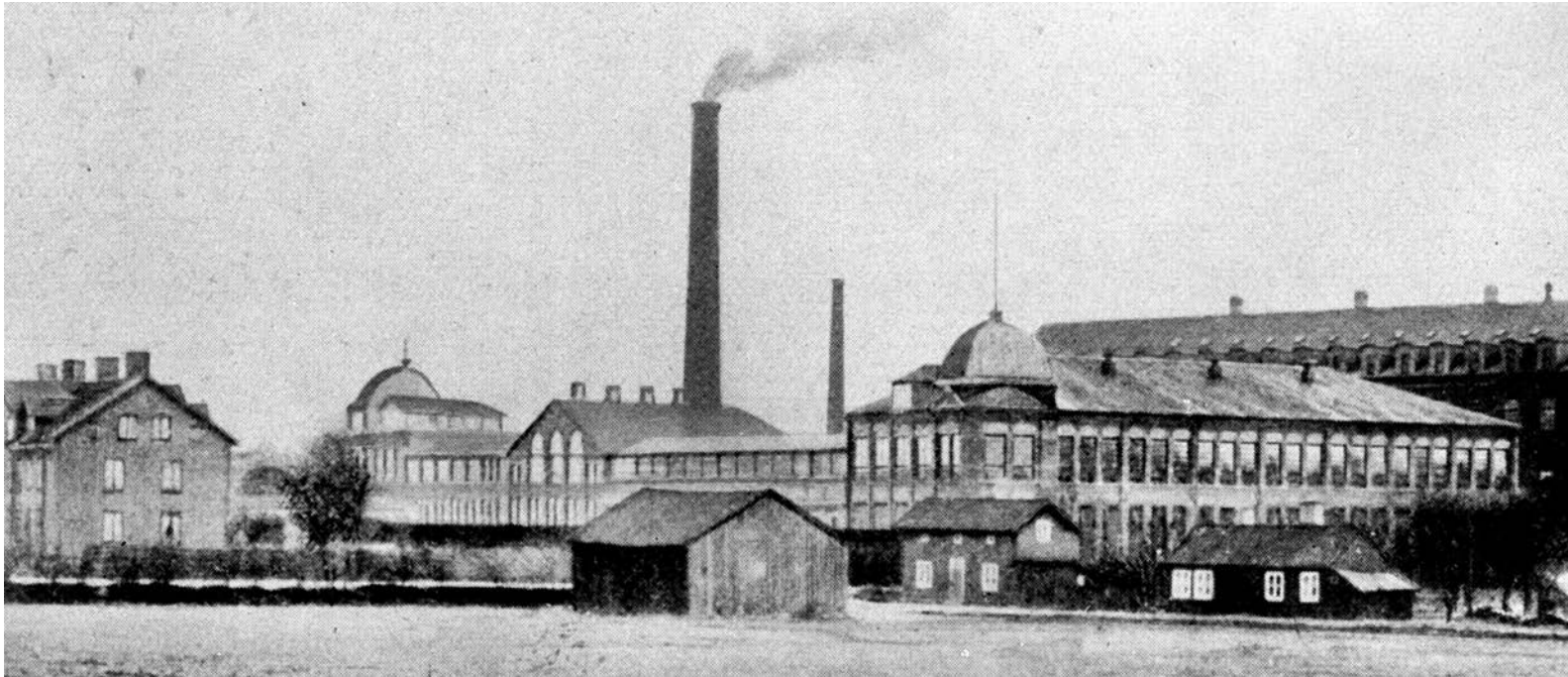


*Bild 10. Bomullsspinneriet 1869. Västra stambanan som trafikerade mellan Göteborg och Jonsered passerar Gamlestadens Fabriker. Stambanan invigdes 1856 och var Göteborgs första järnvägslinje. Litografi av Johan August Damm. GLA.*

där nuvarande kontorsbyggnaden (B19) ligger, låg bostadshus för fabriken förmän. På området fanns också arbetarbostäder.

Företaget fick åter igen ett uppsving och området expanderade ytterligare och nya byggnader uppfördes, bland annat nya blekeri- och färgeribyggnader (vid nuvarande B15 entréparti), gasverk (B13), skorstenar, flera nya maskinhus och kolförråd.

Vid slutet av 1800-talet beslöt man sig för att börja väva själva. Tidigare hade Johanssons & Carlanders tillverkning begränsats till garn och tråd och för att fylla den lucka som uppstod beslöt man sig för att starta egen tillverkning av tyg. Året därpå uppfördes det nya väveriet, söder om B2, som kallades B5 III. Och i samband med detta bildades ett nytt fastighetsbolag 1891, Gamlestadens Fabrikers AB.



*Vy över Gamlestadens Fabriker från 1892, med Gamla väveriet B5 i fonden. Till vänster syns de arbetarbostäder som byggdes på området 1875 och som låg ungefär där nuvarande B19 ligger. De höga skorstenarna tillhörde B11 respektive B1. GLA.*

Än så länge hade verksamheten varit koncentrerad till områdets norra sida, men kring sekelskiftet 1900 började företaget även ta de södra delarna i anspråk. Inom södra området fanns det också mindre magasinsbyggnader, uthus, pannhus och stall för hästar.

Under decennierna före sekelskiftet hade Gamlestadens Fabriker utvecklats till Skandinavien största bomullspinneri. Antalet arbetare hade vuxit från 450 vid övertagandet 1881 till 1500 arbetare vid sekelskiftet 1900. Ett nytt huvudkontor med lager, B19, uppfördes 1903 och samtidigt fick området sin för-

sta kraftcentral som ett tecken på den elektrifiering som började ta över området. Det var vid den här tidpunkten som företagets driftingenjör Sven Wingqvist utvecklade det sfäriska kullagret för att underlätta fabrikens kraftöverföring, vilket senare kom att bli utgångspunkten för SKF som grundades 1907.

Utbyggnaden och moderniseringen av fabriksanläggningarna pågick till 1950-talet. En stor brand eldhärjade de äldre färgeri- och blekeribygnaderna och en ny stor byggnad, B15, uppfördes 1928 för detta ändamål. Denna nyklassicistiska byggnad är idag mycket karaktäristisk för Gamlestadens Fabriker.

Under kommande decennierna fullbordades området med tidstypiska, allt mer funktionalistiska fabriksbyggnader, såsom B6, B21 och B22. Som ett bevis på den begynnande bilismen kom på 1930-talet de första garagen, sedermera B27. Spinning, blekning, färgning, nät- och lakansvävning kompletterades med konfektionstillverkning.

### **Området förvandlas och byggnader rivs**

På 1950-talet revs flera äldre byggnader i områdets södra del. Exempelvis så revs en av de tre kvarvarande bostadshusen längs Trastgatan för att ge expansionsytor till det nyuppförda B27. Den sista nybyggnad som uppfördes inom området var B18 år 1959. Byggnationen medförde att både B20, marketenteribygnad, och B50, landeritidens mangårdsbyggnad, revs. Båda dessa byggnader var från början av 1700-talet.

Under 1960-talet kom textilkrisen, vilket bland annat ledde till att Gamlestadens Fabriker gick samman med sin värsta inhemska konkurrent, det Norrköpingsetablerade företaget Tuppen. Detta kom att resultera i att expansionen avstannade i Gamlestaden, medan Norrköpings industrier tilldelades allt större produktionsresurser. Gamlestadens Fabriker omvandlades till Investment AB Asken. Och under kommande år lades allt fler verksamheter inom området ned.

På 1970-talet förändrades ägarstrukturen ytterligare och fler byggnader revs, bland annat B5 I och B6. Rivningsansökan gällde även B1, B13 och B14, men denna ansökan avslogs eftersom B1 ingick i den kommunala bevarandeplanen.

### **Gamlestadens Fabriker räddas**

På 1980-talet övertogs Kvarteret Elefanten (Gamlestadens Fabriker), Kvarteret Taggsimpan och Kvarteret Turitz av Försäkringsbolaget SPP. Efter ett par år av traditionell fastighetsförvaltning förändrades synen på området. Det hade funnits diskussioner om att riva och bygga nytt i området, men fastighetskrisen omöjliggjorde planerna och inga av byggnaderna revs. Istället initierades "projektet Gamlestadens Fabriker" med målsättningen att förändra och lyfta området med byggnadernas villkor som utgångspunkt. Idag ägs fabriksområdet av Gbg Olskr 18-7Ab och förvaltas av Aberdeen Asset Management.

Områdets unikt sammansatta industriarkitektur med en kontinuerlig utveckling av byggnader från 1733 utgör en unik helhet där många enskilda komponenter utgör en del i helhetsupplevelsen. Förenklat kan man säga att det var en blandning av omsorg om den äldre arkitekturen och marknadsekonomiska hänsyn som bidrog till att Gamlestadens Fabriker finns kvar idag. Ett förhållningssätt som har rönt uppskattning från flera håll, både från Statens Fastighetsverks årliga Helgo-pris samt från lokala arkitekt- och byggorganisationer.



Flygfoto över delar av Gamlestadens Fabriker i förgrunden. Foto: Nils-Olof Sjödén 2001.





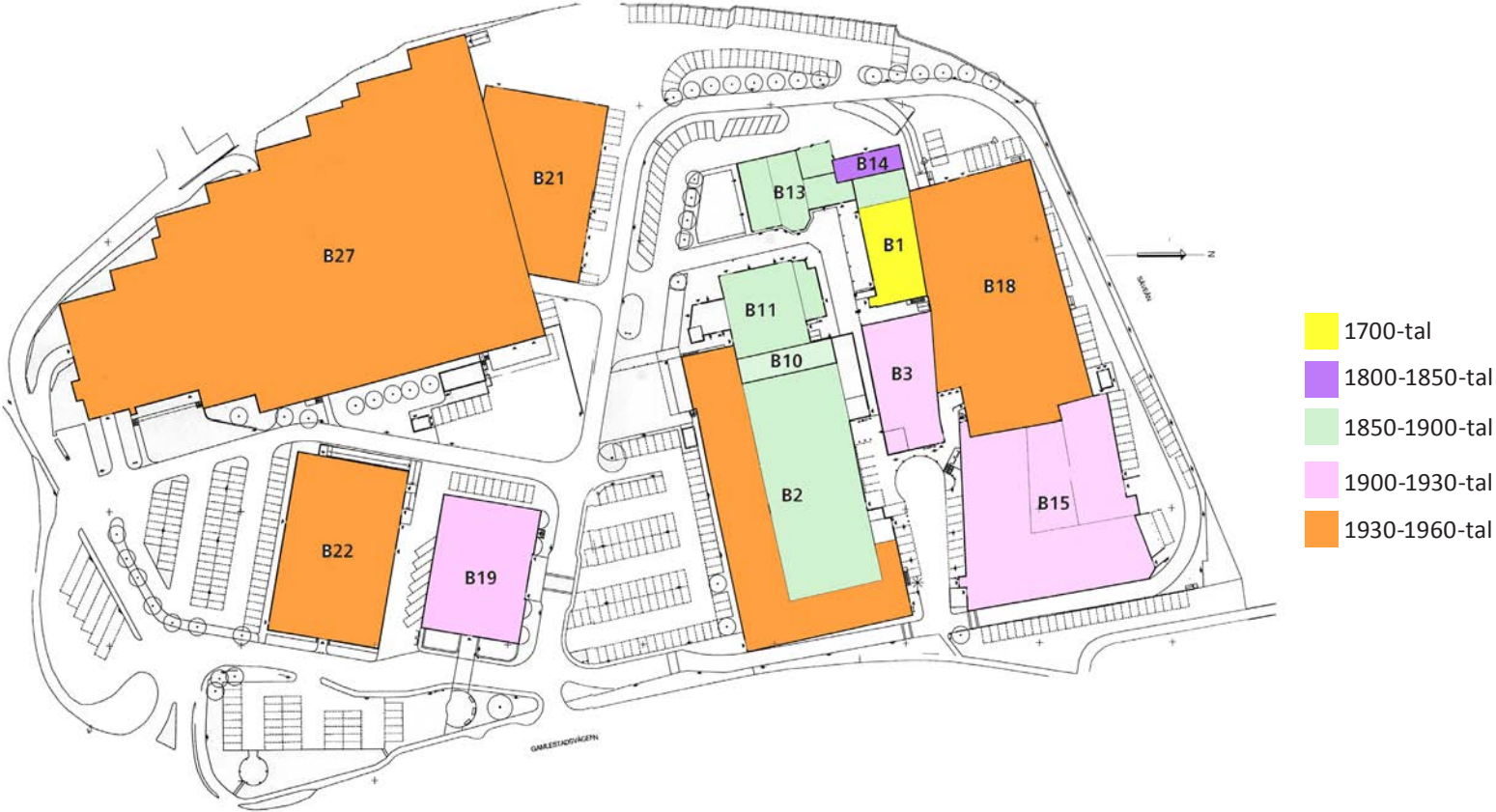
# Utveckling och förändring

Fabriksområdet började byggas upp redan på 1730-talet och har under närmare tre sekler byggts om och till. Alla dessa om- och tillbyggnader speglar utvecklingen inom fabriksområdet och även utvecklingen av områdets dominerande näringsgren – textilindustrin.

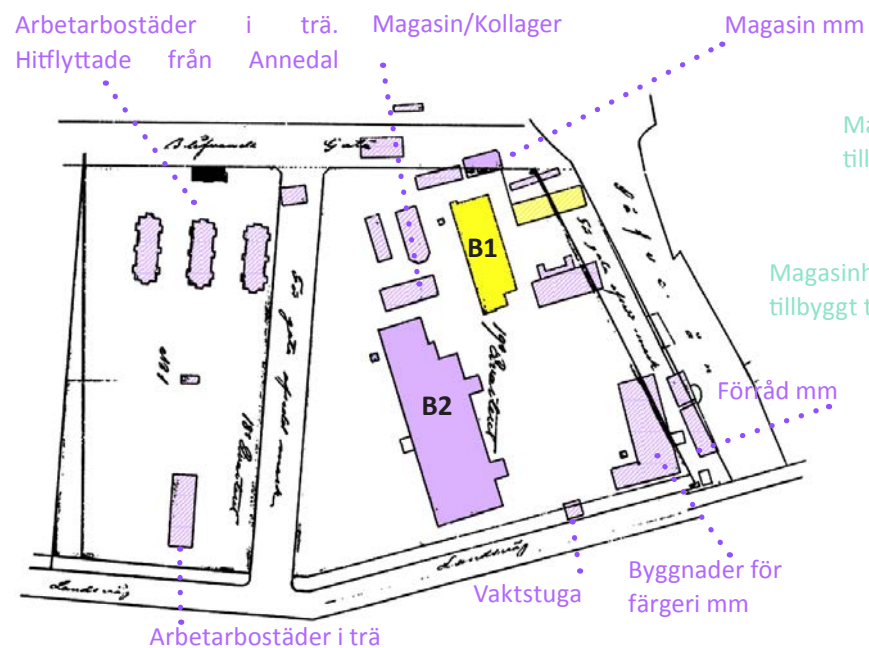
På situationsplanen på följande sida ges en samlad bild av bebyggelseutvecklingen i området. Här illustreras tydligt att området består av byggnader från flera olika tidsepoker.

På efterföljande planritningar illustreras fabriksområdets utveckling från 1700-talet fram till idag. Färgmarkerade byggnader anger byggnad som uppfördes under den aktuella epoken och som fortfarande finns kvar. Skrafferade byggnader anger byggnader som uppfördes under den aktuella epoken, men som är rivna.

Sammanställningen av områdets utveckling och förändring visar att området idag domineras av byggnader från det sena 1800-talet fram till mitten av 1900-talet. Från fabriksområdets tidiga historia på 1700-talet återstår endast B1. Från 1800-talets andra hälft finns flera byggnader som tillsammans bildar ett sammanhållet stråk centralt i anläggningen. Även det tidiga 1900-talet finns representerat än idag, liksom givetvis den sista utbyggnadsepoken 1930-1960-talet.



År 1850-1881



År 1881-1903

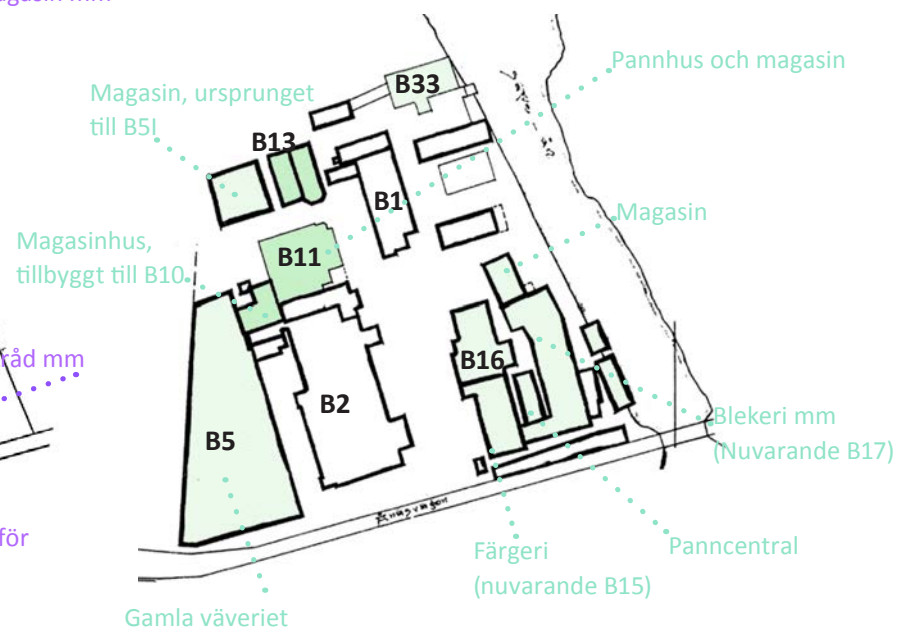


Illustration över hur området tedde sig i slutet av 1800-talet. Gulmarkerade byggnader härör från 1700-talet medan de lilamarkerade byggnaderna tillkommit under perioden 1850-1881. Skrafferade byggnader betecknar att byggnaden är riven.

Illustration över hur området tedde sig början av 1900-talet. Skrafferade byggnader betecknar att byggnaden är riven.

### År 1903-1919

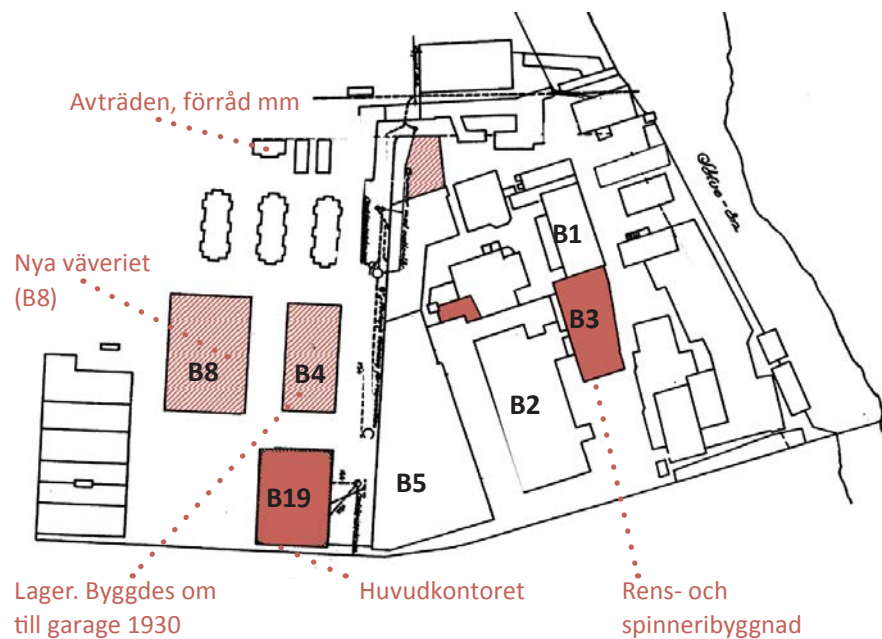


Illustration över hur området tedde sig kring 1910-talet. Skrafferade byggnader betecknar att byggnaden är riven.

### År 1920-1944

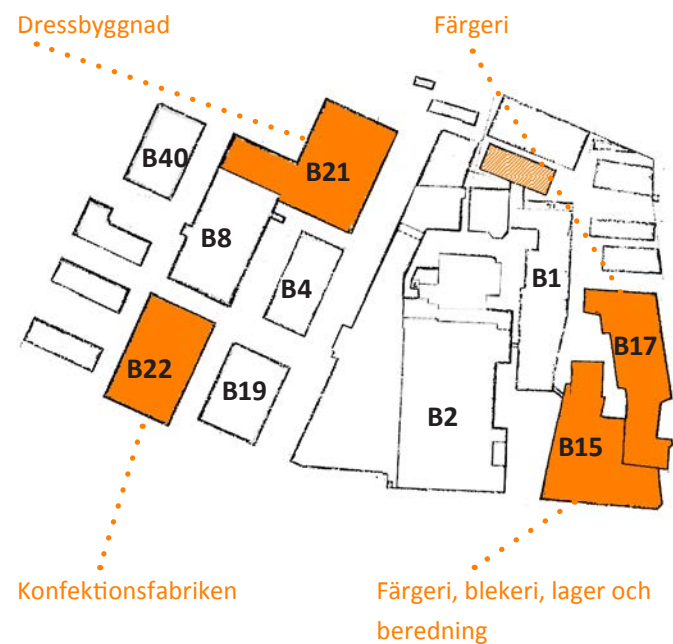


Illustration över hur området tedde sig kring 1944. Skrafferade byggnader betecknar att byggnaden är riven.

År 1944-1959

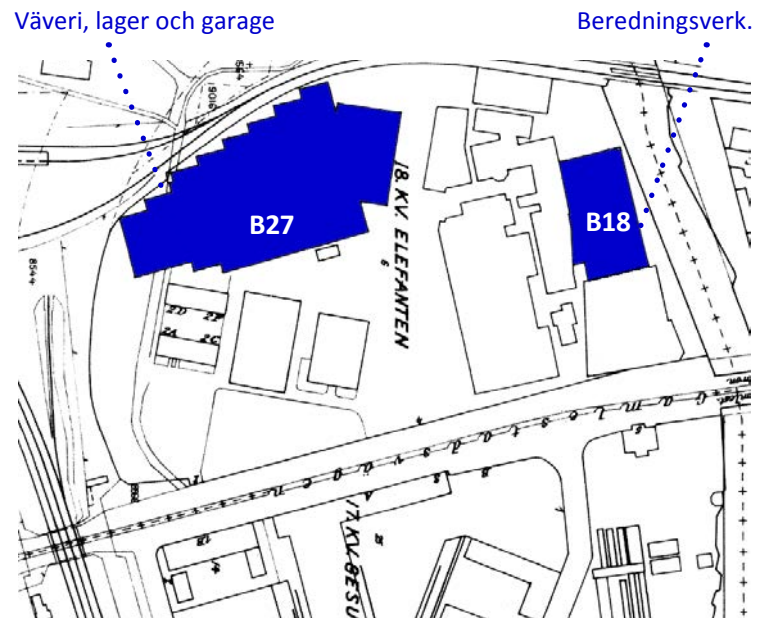


Illustration över hur området tedde sig kring 1959.

År 2011

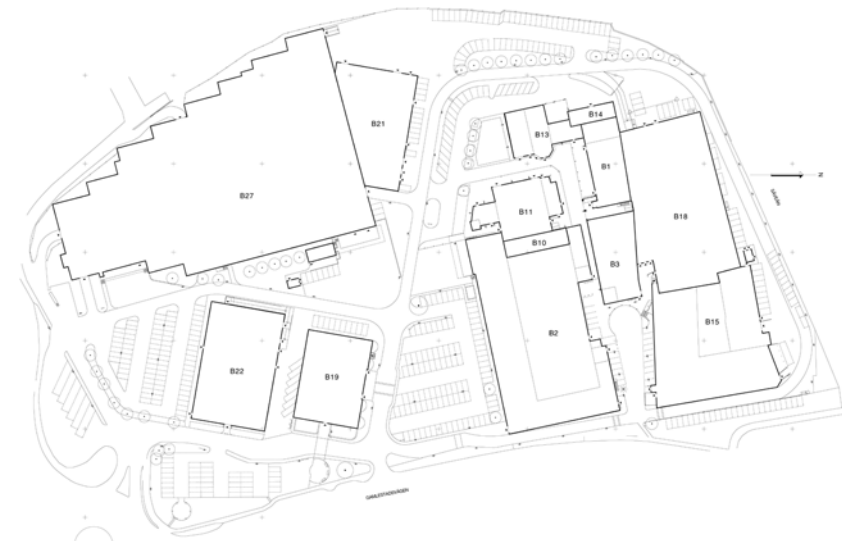


Illustration över området 2011.



# Produktionsprocessen

Varje byggnad inom Gamlestadens Fabriker hade sin specifika funktion i produktionskedjan: mottagning av råvara, spinneri, väveri, färgeri m.m. För att få ett bra flöde mellan byggnaderna och de olika våningsplanen anordnades ett system av invändiga gångvägar och broar där produkterna enkelt kunde transporteras mellan olika stadier i tillverkningen. I följande avsnitt beskrivs och illustreras produktionsprocessen, från bomull till garn, tyg och färdiga kläder. Vi följer bomullens väg från lagret vidare till spinneriet och slutligen till konfektionsfabriken.

Genomgången visar att det idag är svårt att följa hela produktionsprocessen - från lagret till den färdiga produkten. Framförallt har lagerbyggnader rivits, men även väverier har rivits.

Från tiden kring sekelskiftet 1900 kvarstår endast två byggnader som ingick i produktionsprocessen - nämligen de båda spinnerierna B1 och B2. Dessa är därför centrala för förståelsen av den tidiga produktionsprocessen i området.

Från tidien kring 1940-talet finns rensbyggnad, spinneri, färgeri och konfektionsfabrik bevarade. Även dessa bidrar till förståelsen av produktionsprocessen och hur den utvecklades över tid.

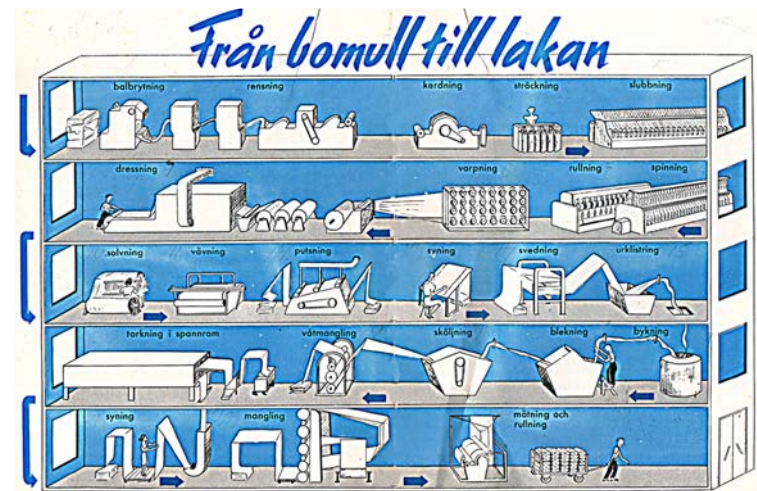
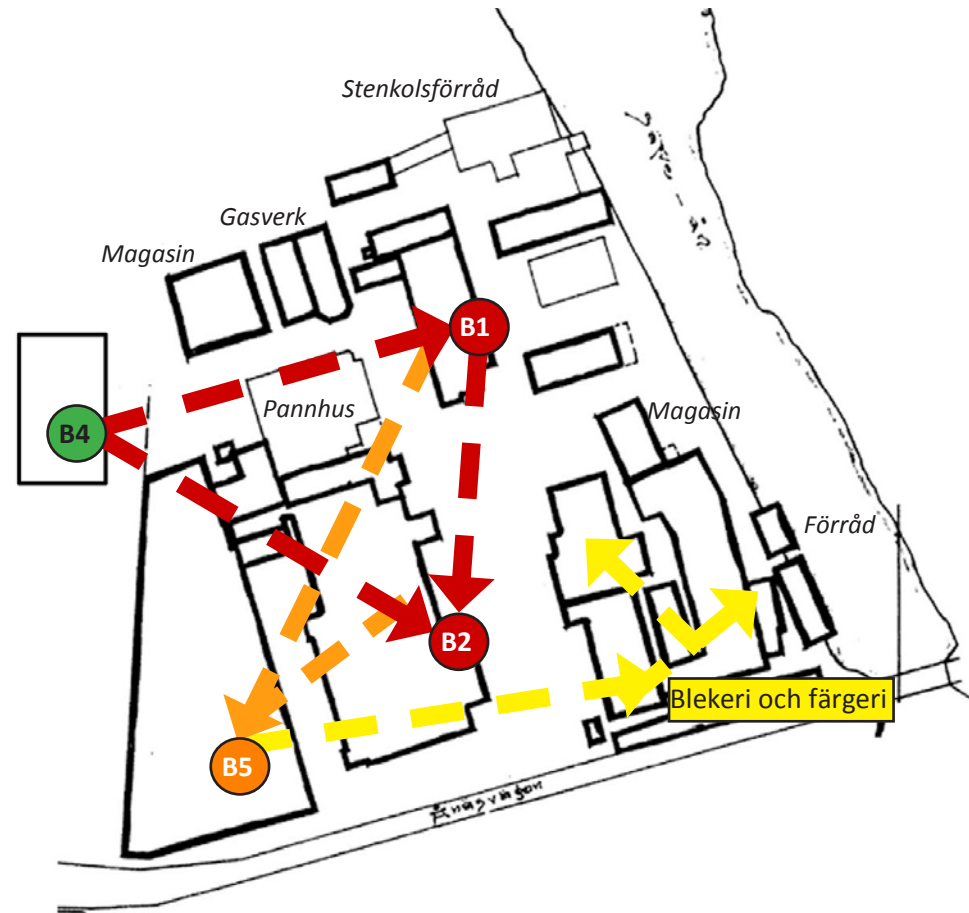


Illustration över produktionsgången vid Gamlestadens Fabriker på 1950-talet. Ur: "När, var och hur inom Gamlestadens Fabrikers AB".

### Kring sekelskiftet 1900

Bomullen förvarades i lagerbyggnad **B4**. Därifrån fördes den till spinnerierna i byggnaderna **B1** och **B2** för att förberedas. Först fördes bomullen till blandningsrummen och därefter vidare till olika behandlingsrummen och därefter vidare till olika behandlingsrum. Den luckrades upp, rensades och rengjordes för att därefter kardas och sträckas. Efter förberedningen fortsatte tillverkningen, spinnningen, i **B2s** andra och tredje våning. De färdiga garnspolarna fördes sedan till den stora väveribyggnaden, **B5**. De färdiga tygerna gick vidare till färgeriet och blekeriet i byggnader som låg där nuvarande B15 är beläget idag.



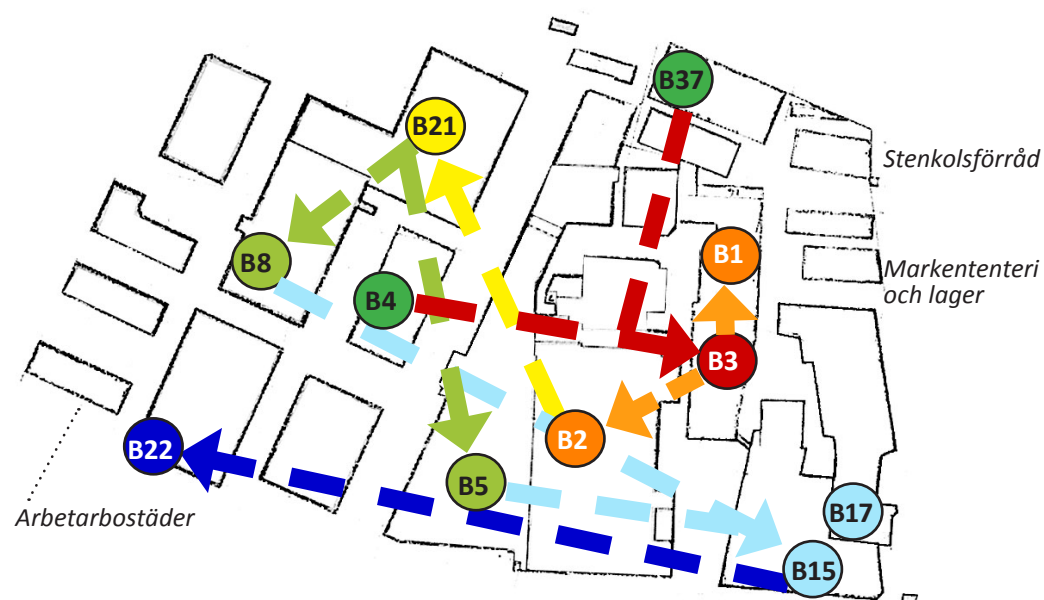
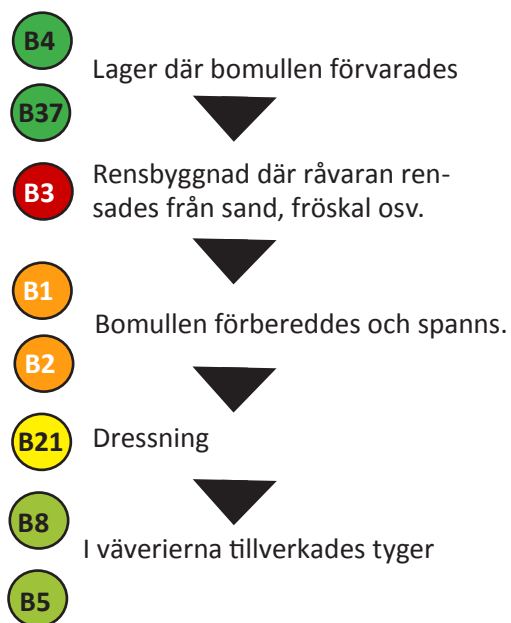
24

- B4** Lager där bomullen förvarades
- ▼
- B1** Bomullen förbereddes
- B2** Bomullen förbereddes och spanns
- ▼
- B5** I väveriet tillverkades tyger
- ▼
- Tyger och garner fägades in i olika kulörer



## Kring 1940-talet

Bomullen förvarades i lagerbyggnad **B4**. Därifrån fördes den till rensbyggnaden, **B3**, där den rensades från sand, fröskal osv. Nästa anhalt var spinnerierna i byggnaderna **B1** och **B2**. Efter spinneriet fortsatte resan mot dressbyggnaden, **B21**, där varpen klistrades och torkades i dressmaskiner och därefter rullades på bommar som lades i vävstolarna. De färdiga garnspolarna fördes till väveribyggnaderna, **B5** och **B8**. De färdiga tygerna gick vidare till färgeriet och blekeriet, **B15** och **B17**. Sista steget i förädlingen var konfektionsfabriken, **B22**, där färdiga kläder syddes.





# Karaktärsgруппer

Gamlestadens Fabriker anlades redan på 1730-talet och har sedan dess, under nästan tre sekler, successivt formerats till en industrianläggning med ett unikt byggnadsbestånd med representanter från nästan alla tidsepoker. Det betyder också att det i området finns representanter från flera olika arkitektoniska stilar och ideal.

Industriarkitekturen kännetecknas främst för dess funktionella uttryck. Anledningen till att många industribyggnader från 1800-talet och början av 1900-talet ändå fick en estetisk utformning var framförallt att fabrikören ville uppnå en viss social status genom sin anläggning. Anläggningens utformning var också starkt kopplad till marknadsföringsmässiga avsikter, det var helt enkelt ett sätt att göra reklam för sin verksamhet.

Textilfabriker utformades också efter behovet av stora fria ytor och ett stort ljusinflöde. De fria ytorna behövdes för att det skulle var möjligt att sammanföra kraften mellan alla maskiner. Detta gav upphov till en ny typ av byggnad, i regel 3-6 våningar hög med långsmala öppna våningsplan, stora fönsterytor och ofta ljusinsläpp från taklanterniner. Till detta adderades ofta ett torn där vattnet till fabrikenas sprinklersystemet förvarades.

I det följande har en grov karaktärisering och indelning av byggnaderna gjorts efter olika grupper av byggnadstyper. Byggnaderna inom samma grupp delar ett gemensamt formspråk och uttryck, men kan även placeras in under samma stilhistoriska epoker. Grupperna bildar också geografiska enheter, eller sammanhållna stråk (se illustration på följande sida). Byggnaderna har delats in i sex olika grupper.



■ Grupp 1: Stram symmetri (1700-1850-tal)

■ Grupp 2: Tegel/industriarkitektur (1850-1900-tal)

■ Grupp 3: Påkostad jugend (1900-tal)

■ Grupp 4: 20-talsklassicism (1920-tal)

■ Grupp 5: Folkhemets "nyttarkitektur" (1940-tal)

■ Grupp 6: Modernistisk tegelarkitektur (1960-tal)

**Grupp 1: Stram symmetri (1700-1850)**



B1 & B14

B1 präglas av en tidstypiskt stram och symmetrisk 1700-talsarkitektur med en ljus och spritputsad fasad med släta fönsteromfattningar, profilerade listverk längs takfoten och valmat tak. Även den under 1800-talet uppförda smedjan, B14, delar det strama och symmetriska formspråket – dock har moderna fönsteröppningar gjort fasaden mindre symmetrisk.



**Grupp 2: Tegel/industriarkitektur (1850-1900)**



B2, B7, B10, B9, B11 & B13

Dessa byggnader består av industribyggnader i en för det sena 1800-talet, och tidiga 1900-talet, tidstypisk tegelarkitektur som karakteriseras av mönstermurade fasader, taklanterniner och stora fönsterpartier med småspröjsade rutor. Arkitekturen är robust och gedigen. Byggnad B7 och B11 har historiserande inslag i form av bl.a. kreneleringar. Byggnad B13 utgör en mindre avvikelse då arkitekturen är mindre påkostad än övriga med anledning av explosionsrisken.



### Grupp 3: Påkostad jugend (1900)



B19

Huvudkontoret präglas av jugendstilen med fasader av gult förbländertegel och inslag av mönstermurningar samt av fasadornamentik med växtmotiv. De stora fönsterpartierna har små rutor i fönstrets nedre del och stora i den övre. Den vackra porten, en kopia av originalet, med överljus är fernissad.



### Grupp 4: 20-talsklassicism (1920)



B3, B15 & B17

Byggnaderna har klassiskt uppbyggda, och släta, fasader där fönstren är jämt fördelade. Fasaderna på B3 och B15 är på ett tidstypiskt vis indelade med listverk, B15 är även sparsamt dekorerad med rosetter. B3 är uppfört i slutet av 1910-talet, men bär det klassiska formspråket som präglar 20-talsklassicismen. Under modern tid har B17 fått ett mer modernt uttryck på grund av senare ombyggnad av bland annat fönster och entréparti.



**Grupp 5: Folkhemets "nyttarkitektur"  
(1940-tal)**



B21, B22 & B27

Byggnadernas formspråk präglas av folkhemsarkitekturens ideal där det funktionalistiska uttrycket lättades upp genom bland annat sadeltak. Formspråket är enkelt och tegelarkitekturen präglas av en tydlig "nyttokaraktär"/industrikaraktär. Taken är flacka och på bland annat B27 finns inslag av en förenklad mönstermurning.



**Grupp 6: Modernistisk tegelarkitektur  
(1960)**



B18

Byggnaden präglas av det modernistiska formspråket med flackt tak, tydlig betoning på byggnadens grundvolym, långa fönsterband och ett skarpt möte mellan fasad och mark.



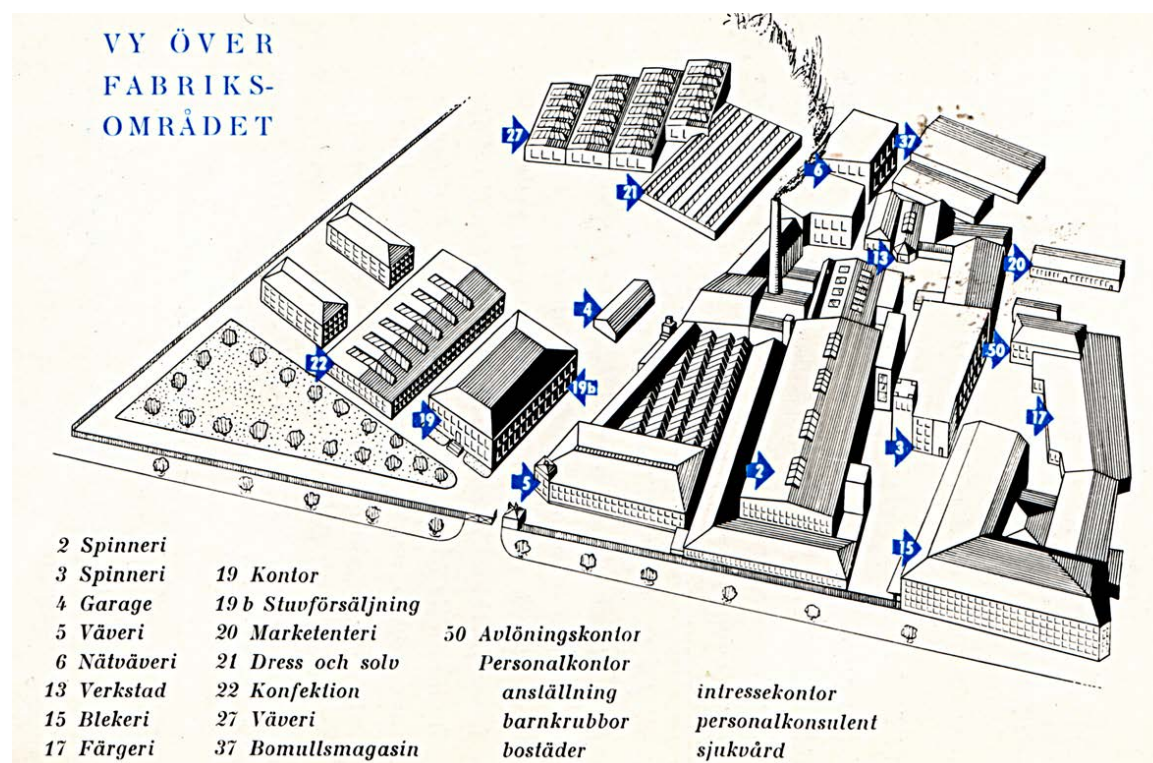






# Byggnadsförteckning

Inom fabriksområdet finns byggnader från mer än två sekler. Utöver större fabriksbyggnader har det inom området även funnits många mindre byggnader i form av skjul, förråd, verkstäder m.m. I följande matris ges en förteckning över samtliga, idag ex-




isterande, byggnader inom området. Här ges även en kort historik och karakterisering av varje enskild byggnad. Rivna byggnader finns ej medtagna i matrisen.



Karta över området från 1951. Ur: "När, var och hur inom Gamlestadens Fabriker AB" 1951.

Nr	Byggnad	Uppförd	Historik	Karaktär	Kulturhistorisk kvalitet
B1	<b>Gamla sockerbruket</b> (sedermera Gamla Spinneriet) 	1733	B1 uppfördes som sockerbrukets huvudbyggnad för produktion. Den har blivit om- och tillbyggd i omgångar. Sockertillverkningen lades ner 1835 och år 1854 byggdes B1 om till spinneri för Rosenlunds Fabriker.	Spritputsat trevåningshus i stram och symmetrisk 1700-talsarkitektur. Står på låg granitsockel. Fasaden ramas in av profilerade lister och fönsteromfattningar i slätputs. Fönstren är av 2-luftsmodell. Taket är valmat och belagt med svartmålad plåt. Längs takfoten löper en profilerad taklist. Äldre detaljer i form av smidda ankarjärn.	Den enda bevarade byggnaden från 1730-talet. En av Göteborgs äldsta bevarade industribyggnader. Karaktären av den gamla sockerbruksbyggnaden är bibehållen. Ger förståelse för området och dess historiska utveckling samt för den allra tidigaste produktionsprocessen.
B2	<b>Nya Spinneriet</b> 	1875	Uppfördes som spinneri. Har byggts om och till, bl.a. 1897 då ett vattentorn byggdes samt 1930 då byggnaden kompletterades med en tillbyggnad i en våning mot söder och öster. År 1932 gavs taket en flackare vinkel och vindskuporna ersattes av fönsterband.	Fyravåningshus av rött tegel utfört i tidstypisk 1800-talsindustriarkitektur med mönstermurningar i gult tegel samt stora fönsterytor. Består av ett gyttor av tillbyggnader. Försett med torn. En rad olika fönstertyper förekommer. Mot väst finns rundbågefönster samt långsmala och småspröjsade fönster i original. Pappbelagt sadeltak med lanterniner.	B2 är genom sin arkitektur typisk för Gamlestadens Fabriker med sitt torn som länge utgjorde en symbol för anläggningen. Torn var också synonymt för industribyggnader som uppfördes under 1800-talet. Ger förståelse för den tidiga produktionsprocessen.
B3	<b>Rens- och spinneribygnad</b> 	1917	Uppfördes som spinneri efter ritningar av Ernst Krüger. Konstruktören H Lynnander skapade en konstruktion för att förhindra sättningar där han lät byggnaden flyta på sin grund. Byggnaden togs ej i drift förrän efter kriget p.g.a. bomullsbrist.	Spritputsat fyravåningshus med ett klassicerande uttryck som skapas av vertikala band i slätputs. Östfasaden kröns av ett torn med balustrad. Symmetriskt placerade och spröjsade fönster av olika form och storlek, ej original. Västra fasaden sitter ihop med B1 och har en utbyggnad med hiss.	Tornet utgör symbol för Gamlestadens Fabriker och byggnaden, som är tidstypiskt utformad, har en delvis välbevarad exteriör. Ger förståelse för produktionsprocessen i området.


## Gamlestadens Fabriker

<p><b>B7</b></p>	<p><b>Skorsten, ingår i B11</b></p> 	<p>1885</p>	<p>Består av en rest av den skorsten som tidigare fanns i anslutning till pannorna på B11.</p>	<p>Klassiskt utformad i gult tegel med tandsnittsfris. Har ett historicerande uttryck inspirerat av antikens formspråk.</p>	<p>Se B11</p>
<p><b>B9</b></p>	<p><b>Magasinsbyggnad, ingår i B11</b></p> 	<p>1900</p>	<p>Se B11</p>	<p>Se B11</p>	<p>Se B11</p>
<p><b>B10</b></p>	<p><b>Ångmaskinhus, västra delen av B2</b></p>  <p><i>(B10 skymtas till höger om B2)</i></p>	<p>1875</p>	<p>Uppfördes som ångmaskinhus efter ritningar av Ernst Krüger. Huset ingick som en del av B2s byggnadskropp. Då ångkraften spelat ut sin roll expanderade spinneriverksamheten in i byggnaden.</p>	<p>Tvåvåningshus av rött tegel utfört i tidstypisk 1800-talsindustriarkitektur med mönstermurningar i gult tegel.</p>	<p>Tidstypisk industribyggnad i tegelarkitektur med mönstermurning, stora fönsterytor och lanterniner. Byggnaden illustrerar dels det sena 1800-talets ideal för industribyggnader samt industrins behov av ett stort ljusinflöde.</p>


B11	<b>Pannhus och magasin, ansluter till B10</b> 	1903	Uppfördes som pannhus och magasin. Ersatte ett tidigare pannhus. Ångan var huvudsakligen avsedd för drift av B10.	I huvudsak en tvåvåningsbyggnad i en historiserande tegelarkitektur med inslag av mönstermurning. Fönstren består dels av rundbågiga fönsterpartier, dels småspröjsade 2-lufts-fönster - de senare i original. Takfoten är krenelerad mot norr och taket är klätt med papp. Mot nordväst finns en torn-del. Byggnaden bestod ursprungligen av B11, B7 och B9.	Tidstypisk industribyggnad i tegelarkitektur med mönstermurning, stora fönsterytor och lanterniner. Byggnaden illustrerar dels det sena 1800-talets ideal för industribyggnader samt industrins behov av fria ytor och ett stort ljusinflöde.
B13	<b>Gasverk, verkstad och maskinhus</b> 	1883	Ett maskinhus byggdes till mot B1 år 1883, vilket med tiden kom att förlängas och bli en del av B13. Ernst Krüger var ansvarig för utbyggnaden. Tillbyggnaden var främst avsedd för stenkol som användes för produktion av belysningsgas. Byggnaden konstruerades därför med säkerhetstänkandet i fokus.	Murad i handslaget tegel med ett återhållsamt formspråk. Säkerhetsaspekten är avläsbar genom tak i lättare material, vilket vid en explosion skulle tryckas ut, samt genom det faktum att byggnaden är mindre påkostad än övriga. I söder har en högst överbyggnad i trä klädd med plåt tillkommit. Fönstren består av bågformade partier med överstycken samt spröjsade 3-lufts-fönster. Äldre detaljer i form av ankarslut.	Tidstypisk byggnad i tegelarkitektur. Byggnadens funktion och säkerhetsaspekten är tydligt avläsbar i fasaden.
B14	<b>Smedjan</b> 	1850-tal	Uppfördes sannolikt i samband med Rosenlunds Fabrikers övertagande 1854. Med tanke på sin placering vid den tidigare B1s skorsten fungerade byggnaden troligen som pannhus, maskinhus, smedja eller någon liknande verksamhet med behov av närhet till skorsten.	Vitputsad envåningsbyggnad med en stram och symmetrisk arkitektur. Moderna fönsteröppningar har dock gjort fasaden mindre symmetriskt. Takfoten är profilerad och taket är täckt med papp. På västra fasaden finns två bågformade fönsterpartier samt två större moderna fönsterpartier.	En av områdets äldre byggnader. Ger förståelse för området och dess historiska utveckling.

## Gamlestadens Fabriker

<p><b>B15</b></p>	<p><b>Färgeri, blekeri, lager och beredning</b></p> 	<p>1928</p>	<p>En stor eldsvåda 1926 förstörde de tidigare byggnader som var avsedda för blekeri, färgeri och apparatur. Den aktuella byggnaden uppfördes för dessa ändamål och stod färdig 1928. Den ritades av Conny Nyqvist och uppfördes av betongaktiebolaget Västra Sverige</p>	<p>Putsat tegelhus i fyra våningar utfört i 20-talsklassistiskt formspråk. Fasaden är infärgad i en djupröd kulör och varje våningsplan markeras med en dragen gesims. Fönstren består av stora 8-lufts-fönster samt de för tiden så typiska runda fönstren. Fasaden mot vägen är dekorerad med gesimser och en skylt med <i>"Gamlestadens fabrikers aktiebolag"</i>.</p>	<p>Tidstypiskt utformad byggnad som även är mycket karaktärsskapande för hela området. Ger förståelse för produktionsprocessen.</p>
<p><b>B17</b></p>	<p><b>Färgeri</b></p> 	<p>1926-27</p>	<p>B17 ingår i B15 och byggdes upp efter branden 1926, men kopplades samman med B15 först 1929.</p>	<p>Putsat envåningshus med källare. Har ursprungligen haft ett 20-talsklassiserande formspråk, men en modern ombyggnad har givit byggnaden ett modernt uttryck. Fönstren är moderna och entrépartiet är senare tillkommet.</p>	<p>Ger förståelse för produktionsprocessen.</p>
<p><b>B18</b></p>	<p><b>Beredningsverk</b></p> 	<p>1959</p>	<p>Ursprungligen beteckning på länken mellan B15 och brandresterna som numera ingår i B15. Uppfördes som beredningsverk och ersatte ett gytter av byggnader som tidigare legat på platsen och innehållit verksamheter som blekeri, färgeri och appreturerksamhet.</p>	<p>Modernistiskt uttryck med flackt tak och långa fönsterband som löper över fasaden. Sockeln är av betongelement medan själva fasaden är av tegel. Det flacka sadeltaket är belagt med papp och på taket sitter ett flertal ventilationsfläktar. Byggnaden har tillförts stora lastkajer och flera större portar och ramper.</p>	<p>Årsring som illustrerar områdets kontinuerliga utbyggnad. Tidstypisk i sin modernistiska utformning.</p>

B19	<b>Huvudkontor, lager, matsal</b> 	1903	Uppfördes som kontor. Tidigare låg kontoret på Norra Hamngatan i Sahlgrenska huset. Det fanns kontor och personalrum i bottenvåningen medan de resterande tre våningarna användes till lager. Norra delen av byggnaden hade ursprungligen en stor inglasad ljusgård.	Fyrvåningsbyggnad i karakteristisk jugendarkitektur med fasader av gult förbländertegel och inslag av mönstermurningar i rött tegel samt inslag av fasadornamentik med blomstermotiv. Översta våningen är utformad som en attikavåning. Östra och södra sidan har en rusticerad bottenvåning utförd i natursten. Välvda fönsterpartier med småspröjsade fönster i nederkant, ej original.	En viktig symbolbyggnad för Gamlestadens Fabriker och en typisk representant för sin tid med inslag av jugend. Byggnaden är delvis välbevarad.
B21	<b>Dressbyggnad</b> 	1941	Uppfördes som väveri. Huset byggdes till åt väster 1960 med en tillbyggnad som skulle fungera som provisoriskt mattlager för tillverkning av heltäckningsmattor. Är idag sammanlänkad med B27.	Envåningsbyggnad av betong klädd med rött tegel, byggd direkt på mark. Har en enkel tegelarkitektur, inspirerad av folkhemmet, med tydlig nyttokarakter. Byggnadens tak är utfört av lättbetongpannor täckta med papp. På taket sitter också lanterniner, varav en del är igensatta och andra öppna.	Tidstypisk industribyggnad med inslag av funktionalismen och 1940-talets stilepoker inom industriarkitektur. Visar tydligt sin tids ideal med stora yteffektiva byggnader i ett plan. Ger förståelse för den under 1940-talet utvecklade produktionsprocessen.
B22	<b>Konfektionsfabriken, AB Carmas dressbyggnad</b> 	1942	Uppfördes efter ritningar av FO Petersson som konfektionsfabrik för AB Carma. I bottenvåningen fanns pressrum och personalutrymmen. I övervåningen fanns vävlager, tillskärning, sysal och avsyning.	Tvåvåningsbyggnad i gult tegel utformad med utgångspunkt i folkhemmets ideal. Formspråket är enkelt med flackt sadeltak och symmetriskt placerade fönster. Grundmurar, bjälklag och bärande väggar är av betong, medan ytterväggarna är i tegel. Alla fönsterpartier och dörrar är moderna.	Tidstypisk industribyggnad med inslag av funktionalism och 1940-talets stilepoker inom industriarkitektur. Ger förståelse för den under 1940-talet utvecklade produktionsprocessen.

## Gamlestadens Fabriker

<b>B27</b>	<b>Väveri, lager och garage</b> 	1947	<p>Uppfördes som fabriksbyggnad. Byggnaden expanderade 1952 söderut med en ny väveridel (egentligen B29). Dessutom bereddes möjligheter för parkering i dess undre våning. Två år senare skedde ytterligare expansion av väveriet öster ut.</p>	<p>Byggnaden består egentligen av B27, B29 och B30. Det är en långsträckt tegelbyggnad med inslag av mönstermurning. Formspråket präglas av enkelhet och byggnaden karakteriseras av nyttoarkitektur. Nästan alla fönsterpartier är nya, men det finns även några ursprungliga bevarade. Taket är försett med lanterniner. Två garagedfarter leder ner till husets parkeringsplatser.</p>	<p>Tidstypisk industribyggnad med inslag av funktionalismen och 1940-talets stil-epoker inom industriarkitektur. Ger förståelse för den under 1940-talet utvecklade produktionsprocessen.</p>
<b>B29</b>	<b>Väveri, södra delen av B27</b>	1952	Se B27.	Se B27.	Se B27.
<b>B30</b>	<b>Väveri, östra delen av B27</b>	1954	Se B27.	Se B27.	Se B27.





# Interiör inventering

## Genomförande

För att utreda i vilken grad industribyggnadernas interiörer är bevarade eller förändrade har en översiktlig interiör inventering genomförts. Denna har syftat till att identifiera och kartlägga äldre detaljer och byggnadsdelar. Byggnadernas ursprungliga planlösningar har inte utretts inom ramen för denna inventering. Inventeringen ger en fingervisning om vilka delar och detaljer som vid framtida ombyggnader är viktiga att uppmärksamma.

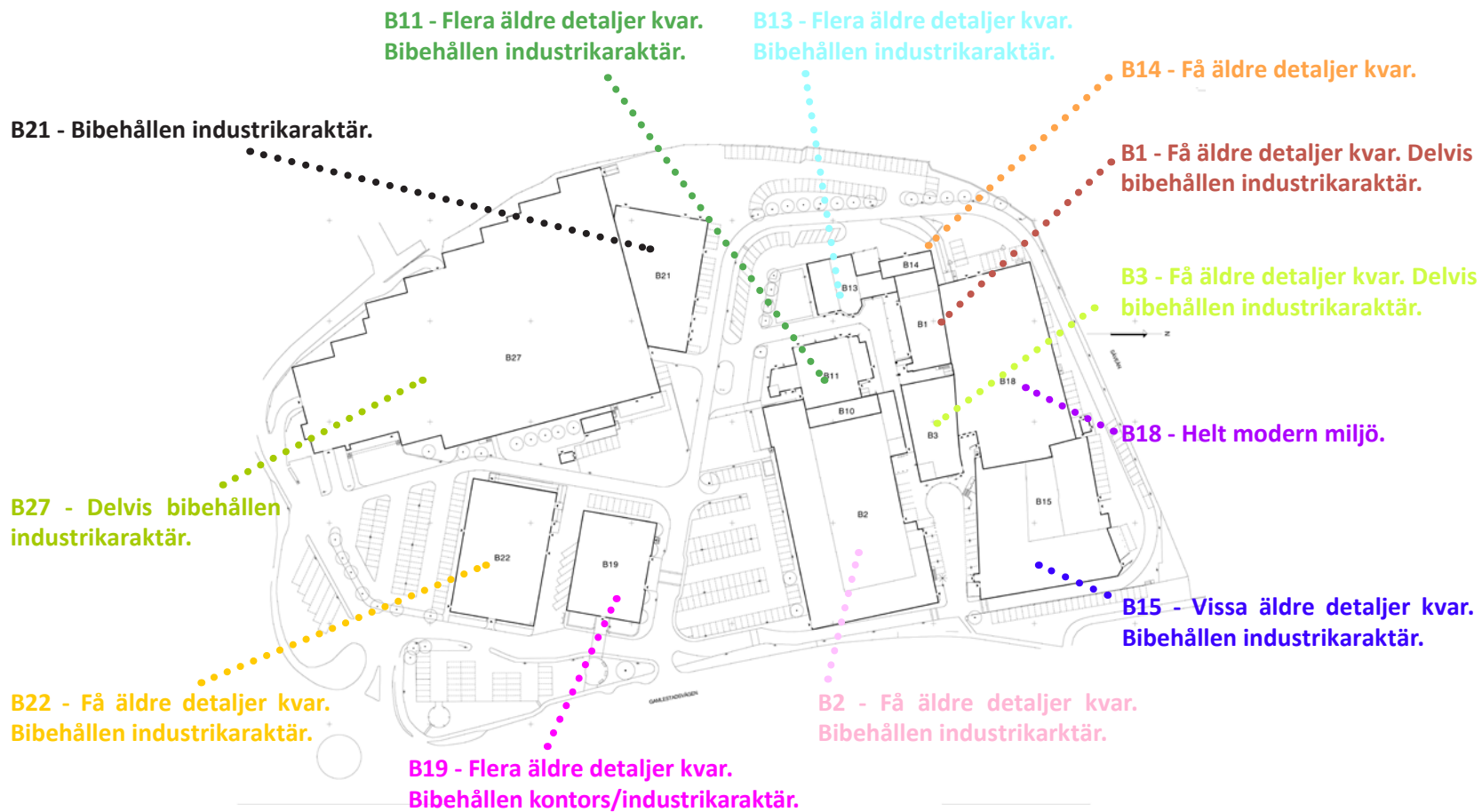
Vid inventeringen har samtliga lokaler inventerats, med undantag för de lokaler som varit låsta eller på annat sätt otillgängliga vid inventeringstillfället. Det rör sig dock om ett förhållandevis litet antal lokaler (bland annat en mindre lokal i B2, B3, B21, B19 samt våningsplan 6 i B15).

Överlag är lokalerna kraftigt förändrade och de präglas till stora delar av senare tids ombyggnader och av moderna material. Dock är de ursprungliga stommarna med pelar-balksystem fortfarande synliga i samtliga byggnader. I några av byggnaderna

finns bevarade detaljer såsom ankarjärn, snickerier, trappor och räcken i trapphus, tegelgolv osv. I andra finns spännande spår från forna tider, såsom en krenelering i B14 som tidiare utgjorde B1s yttervägg.

Sammantaget finns få tydliga spår kvar från industriverksamheten, med undantag från ett antal traverser och öppna planlösningar. Detta till trots bär fortfarande flera av byggnaderna en tydlig industrikaraktär med stora öppna ytor, högt i tak, rå materialbehandling såsom obehandlad betong och synliga installationer. Även denna industrikaraktär är en del i förståelsen av området och dess funktion.

## Översikt - invändiga fysiska spår och industrikaraktär

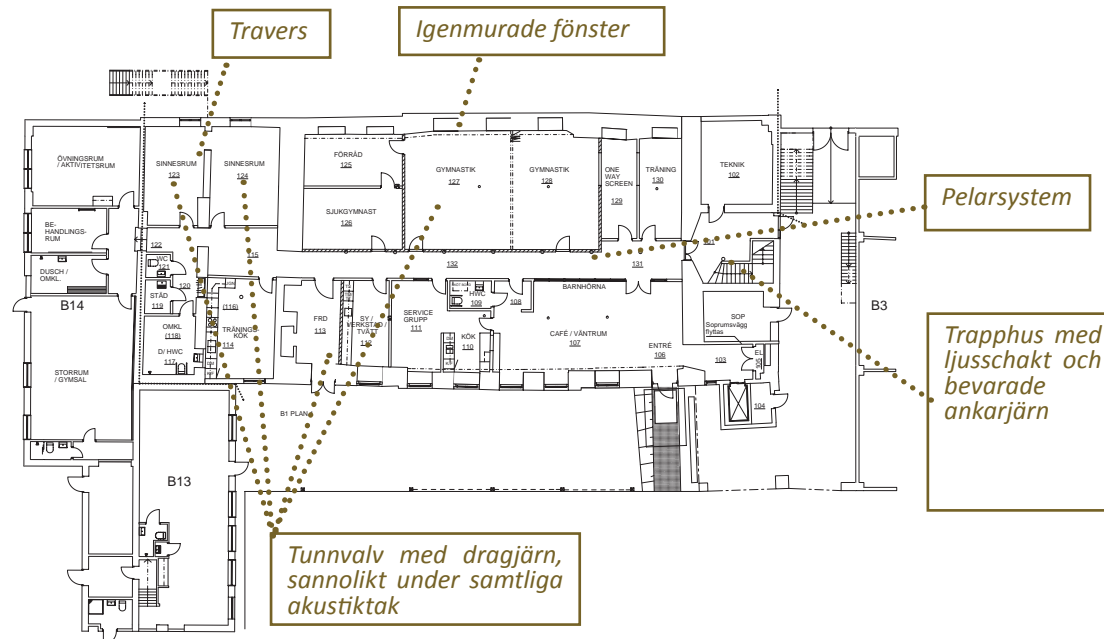


## B1, Gamla Sockerbruket

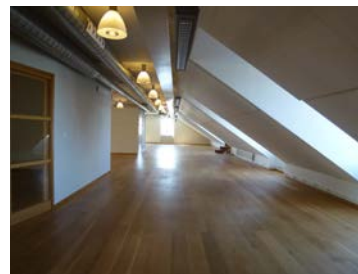
B1, uppförd 1733, är den äldsta bevarade byggnaden inom fabriksområdet. Idag präglas dock byggnadens interiör av senare tids ombyggnader och moderna material. Industrikaraktären är delvis bibehållen genom att den ursprungliga konstruktionen med tunnvalv och pelarsystem finns kvar. Andra intressanta detaljer är ljusschakt och ankarjärn i trapphuset samt de igenmurade fönstren som vittnar om en tid då B1 fortfarande var en fristående byggnad. Fönstren är utbytta.

*Detaljer att uppmärksamma:*

- Tunnvalven
- Äldre travers
- Pelarsystemet
- Äldre ankarjärn
- Igenmurade fönster



Planritning med exempel från våning 1 (Gajd arkitekter 2002).



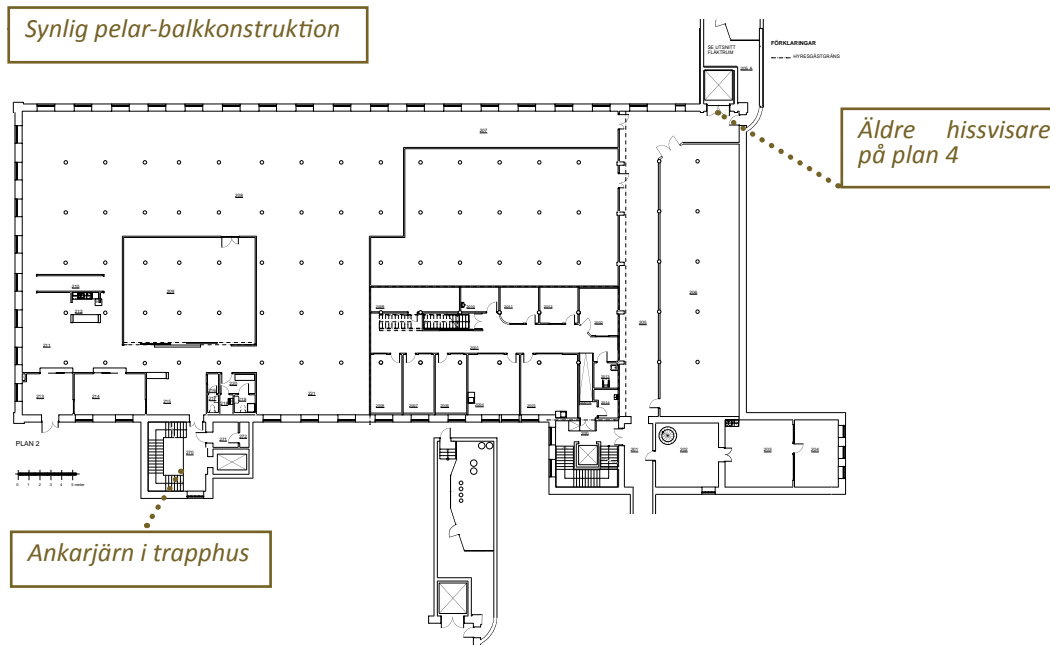
Foton från B1s interiör som bland annat visar de äldre igenmurade fönstren, pelarsystemet samt trapphus och vind.

## B2, Nya Spinneriet

B2 uppfördes som spinneri år 1875. Idag präglas dock byggnaden av senare tids ombyggnader och moderna material. Merparten av fönstren är utbytta. Till viss del finns den äldre industrikarktären kvar med stora öppna ytor, rå materialbehandling och synlig konstruktion, framförallt på plan 1. Det ursprungliga pelar-balksystemet utgjordes av trä med ersattes på 1930-talet av pelare i betong.

*Detaljer att uppmärksamma:*

- Industrikaraktären med öppna ytor, högt i tak och rå materialbehandling
- Äldre ankarjärn
- Äldre hissvisare på plan 4



Planritning med exempel från våning 2 (Gajd arkitekter 2006).



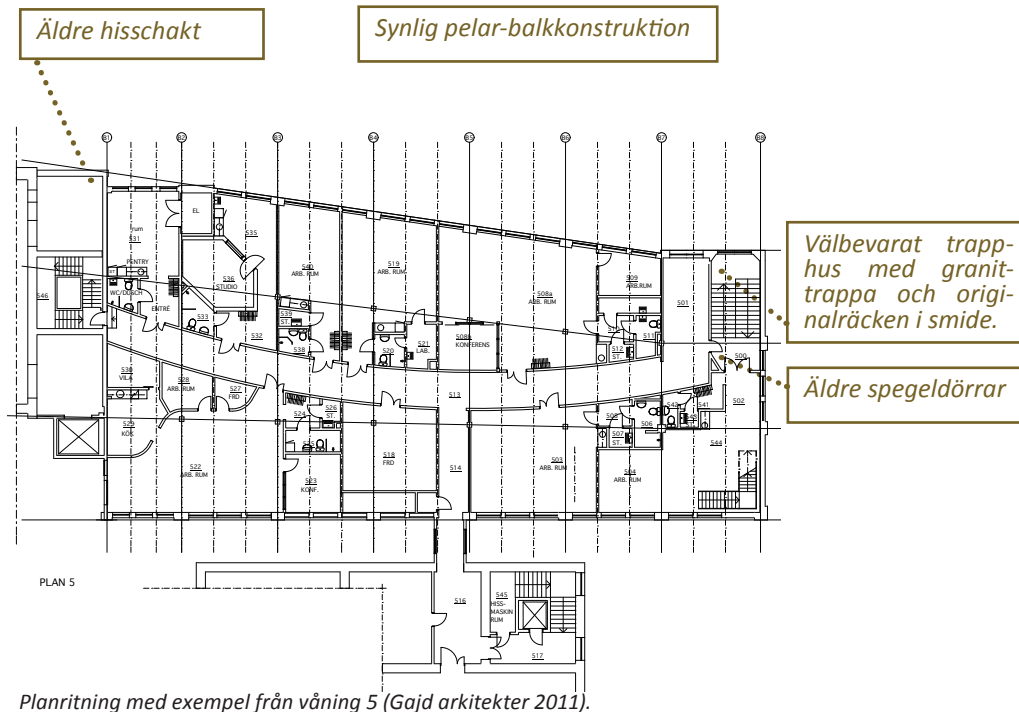
Foton från B2s interiör som bland annat visar ankarjärn, pelar-balksystemet samt en äldre hissvisare.

### B3, Rens- och spinneribyggnad

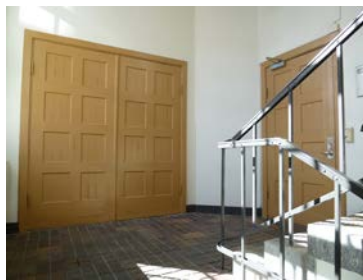
B3 uppfördes 1917. Byggnaden domineras till stora delar av senare tids ombyggnader och moderna material. Merparten av fönstren är utbytta. Dock finns ett välbevarat trapphus med granittrappa och originalräcken samt tamburdörrar i form av spegeldörrar. Likaså är det ursprungliga pelar-balksystemet intakt. Industrikaraktären är delvis avläsbar genom synlig konstruktion och installationer, enkel materialbehandling samt genom de öppna ytorna med högt i tak.

*Detaljer att uppmärksamma:*

- Pelar-balkkonstruktionen
- Spegeldörrar
- Ursprungliga trappräcken i smide
- Granittrappa
- Industrikaraktären



Planritning med exempel från våning 5 (Gajd arkitekter 2011).



Foton från B3s interiör som bland annat visar välbevarat trapphus, spegeldörrar samt pelar-balksystemet.

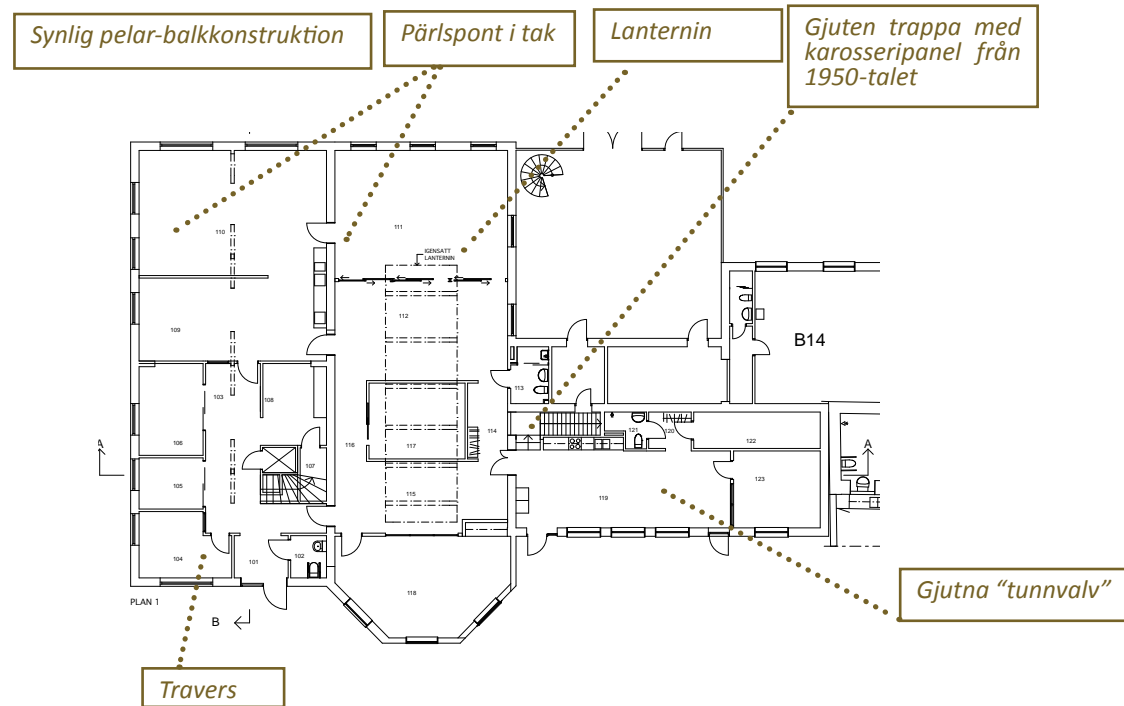


### B13, Gasverk och maskinhus

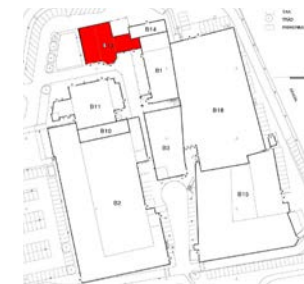
B13 uppfördes 1883. Trots senare tids ombyggnader finns här fortfarande flera bevarade detaljer, så som pärlspont i tak samt på vägg, en äldre lastlucka, en travers samt gjutna tunnvalv. Dessutom är stommen med pelar-balkkonstruktion fortfarande synlig. Fönstren är dock utbytta och stora delar av lokalerna präglas av moderna material. Industrikaraktären förstärks av lastluckan, traversen samt de stora ytorna med högt i tak.

Detaljer att uppmärksamma:

- Pärlspont
- Lanterniner
- Äldre takbalkar
- Tunnvalven
- Travers
- Lastluckan
- Äldre takbalkar och pelare



Planritning med exempel från våning 1 (Gajd arkitekter 2011).



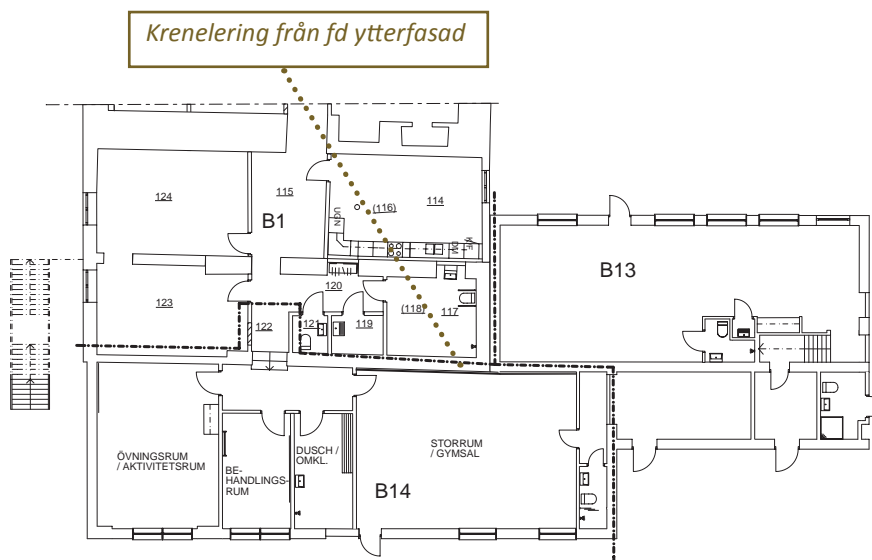
Foton från B13s interiör som bland annat visar en travers samt pelar-balksystemet.

## B14, Smedjan

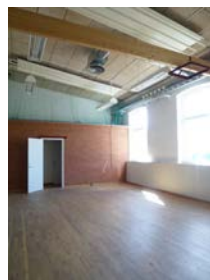
B14 uppfördes kring 1850-talet, men byggnaden präglas idag helt av senare tiders ombyggnader och moderna material. Ett intressant spår från äldre tider är kreneleringen i B1s fd yttermur i gymsalen.

Detaljer att uppmärksamma:

- Krenelering i mur



Planritning med exempel från våning 1 (Gajd arkitekter 2001).



Foton från B14s interiör som bland annat visar kreneleringen i muren mot B1.

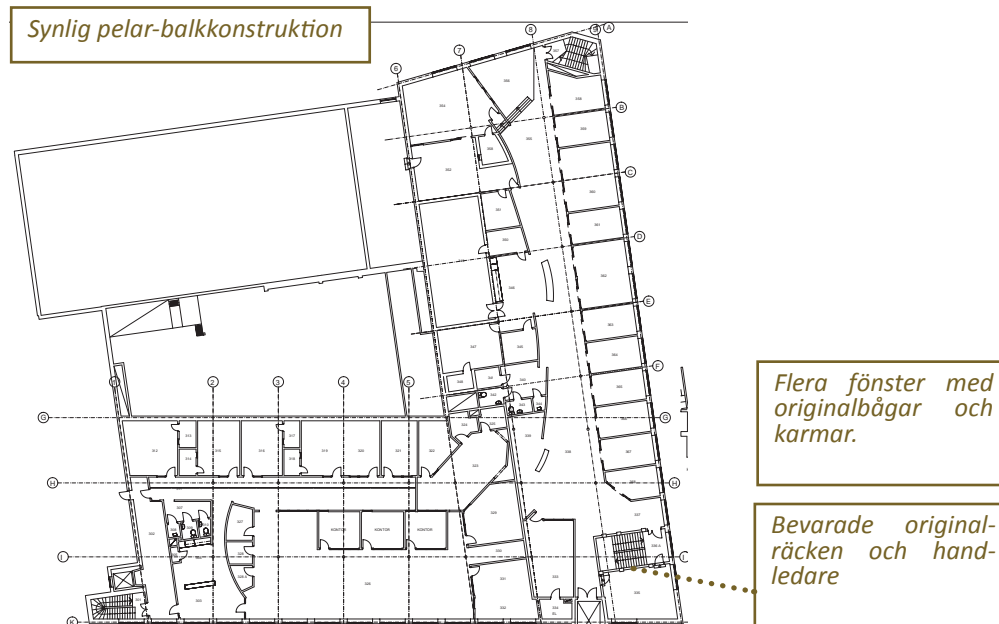


## B15, Färgeri

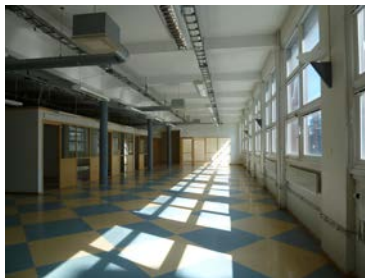
B15 uppfördes kring 1928, men präglas idag helt av senare tiders ombyggnader och moderna material. Dock är den ursprungliga pelar-balkkonstruktionen fortfarande synlig och dessutom finns flera fönsterbågar och karmar kvar i original. De stora fönstren, tillsammans med den synliga konstruktionen, gör också industrikartären tydlig. I ett trapphus finns de ursprungliga räckena i smide kvar.

*Detaljer att uppmärksamma:*

- Originalfönster
- Originalräcken
- Pelar-balksystemet



Planritning med exempel från våning 3 (Gajd arkitekter 2001).



Foton från B15s interiör som bland annat visar de ombyggda lokalerna samt fönsterbågar i original.

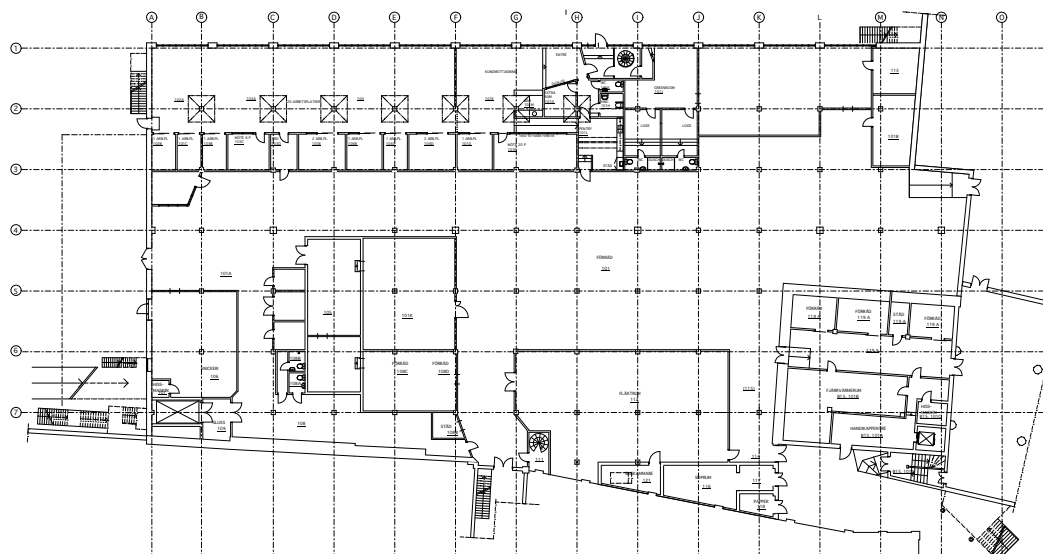
## B18, Beredningsverk

B18 uppfördes 1959. Byggnaden präglas idag av moderna studio- och kontorslokaler. Byggnaden har dock kvar sin industrikaraktär med stora öppna ytor och högt i tak. Kvar från den ursprungliga byggnaden är också pelar-balksystemet.

*Detaljer att uppmärksamma:*

- Pelar-balksystemet
- Industrikaraktären med stora öppna ytor och högt i tak.

*Synlig pelar-balkkonstruktion*



*Planritning med exempel från våning 1 (Gajd arkitekter 2011).*



*Foton från B18s interiör som bland annat visar kontorslokaler samt studios.*

## B19, Huvudkontor

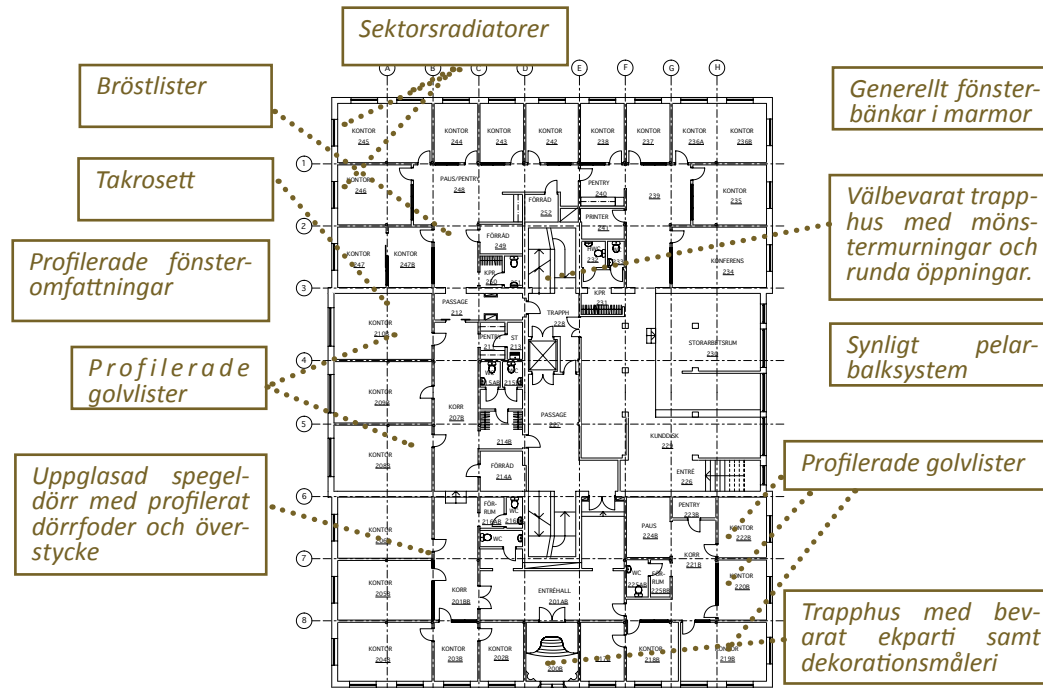
B19 uppfördes 1903. På framförallt plan 2 finns flera bevarade detaljer så som bröstningslistor, takrosetter i stuck, profilerade fönsteromfattningar, spegeldörrar med överstycken och överljus, profilerade dörrfoder och golvlister, sektorsradiatorer osv. Dessutom är huvudtrapphuset relativt välbevarat. På övriga våningar finns bland annat järnbalkar av I-balkstyp, kassaskåpsdörrar och fönsterbänkar i marmor. Vinden domineras av den öppna takstolskonstruktionen med träbjälkar och dragjärn. I övrigt präglas de övre våningarna av senare tidars ombyggnader och moderna material. Dekorationsmåleriet i trapphuset är utfört efter en förlaga som skrapades fram på 1990-talet

### Detaljer att uppmärksamma:

- Pelar-balksystemet
- Ursprungligt snickeri
- Äldre dörrar
- Stuckaturer
- Trapphus med dekorationsmåleri
- Takstolskonstruktion på vinden



Foton från B19s interiör som bland annat äldre snickerier, trapphus samt den öppna takstolskonstruktionen på vinden.



Planritning med exempel från våning 2 (Gajd arkitekter 2002).

## B21, Dressbyggnad

B21 uppfördes 1941. Idag präglas byggnaden av senare tids ombyggnader och moderna material. Präglas dock fortfarande av sin industrikaraktär med stora öppna ytor och enkel materialbehandling.

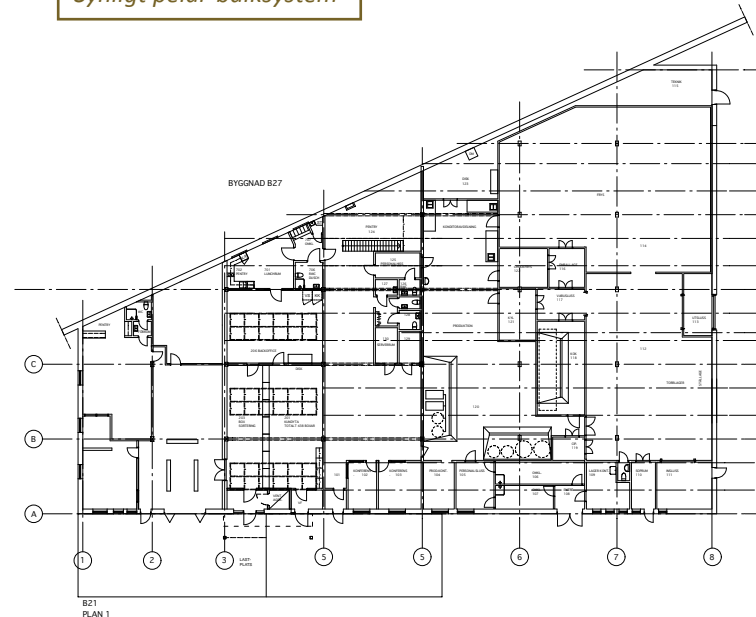
*Detaljer att uppmärksamma:*

- Pelar-balksystemet
- Industrikaraktären



Foto från B21s interiör.

*Synligt pelar-balksystem*



Planritning med exempel från våning 1 (Gajd arkitekter 2011).



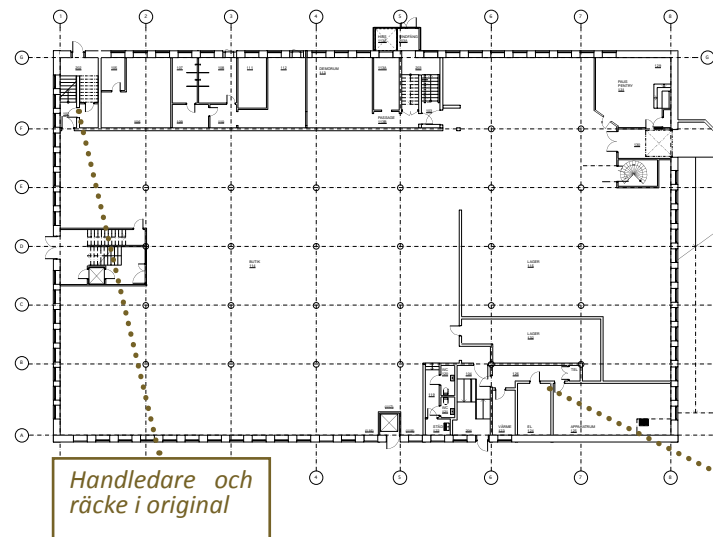
## B22, Konfektionsfabriken

B22 uppfördes kring 1942. Husets övre våning domineras av senare tids ombyggnader och moderna material. På de två undre planen finns dock ett antal bevarade dörrblad från 1940-talet och handledare och räcke i original i ett trapphus. På plan 1 och 2 är också industrikaraktern tydlig med en öppen planlösning med stora spännvidder, synliga installationer och konstruktion samt rå materialbehandling. Dessutom är fönstren generellt i original.

*Detaljer att uppmärksamma:*

- Pelar-balksystemet
- Industrikaraktär med stora öppna ytor och rå materialbehandling
- Originalfönster
- Öppen planlösning i plan 1 och 2
- Ursprungliga detaljer i trapphus

*Synlig pelar-balkkonstruktion*



*Handledare och räcke i original*

*Generellt originalfönster*

*Stora öppna ytor tyder på delvis bevarad planlösning*

*Släta dörrblad från 1940-talet*

*Planritning med exempel från våning 1 (Gajd arkitekter 2001).*



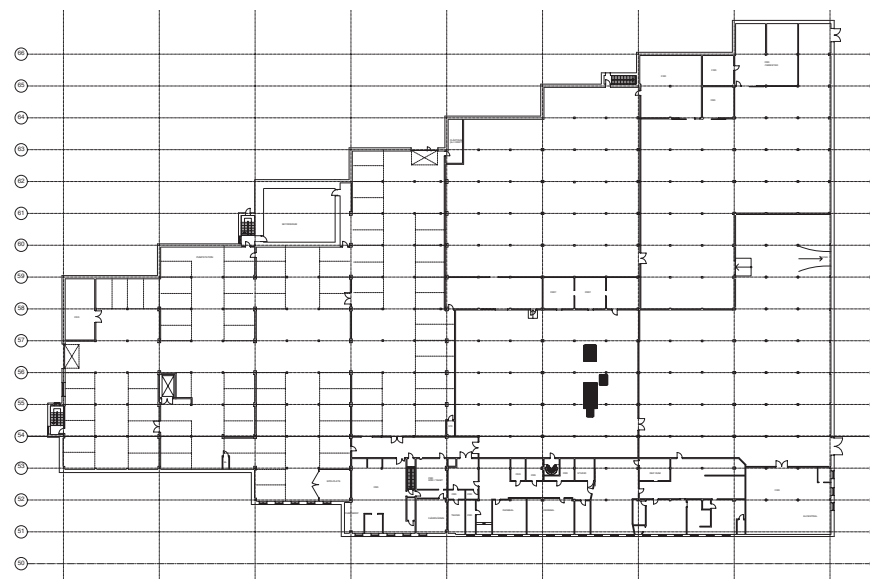
*Foton från B22s interiör som bland annat visar den tydliga industrikaraktern med öppna ytor samt de ombyggda lokalerna på våning 3.*

## B27, Väveriet

B27 uppfördes år 1947. Byggnaden präglas idag av helt moderna lokaler och miljöer. Endast den ursprungliga stommkonstruktionen är kvar från den ursprungliga byggnaden. De stora öppna ytorna minner dock fortfarande om industriverksamheten.

*Detaljer att uppmärksamma:*

- Pelar-balksystemet
- Industrikaraktär med stora öppna ytor.



*Planritning med exempel från våning 1 (Gajd arkitekter 2001).*



*Foton från B27s interiör som bland annat visar bowlinglokalen samt en kontorslokal.*



