

**KULTURMILJÖ-  
RAPPORT 2018:05**

Kristian Jonsson



**MAJVÄLLEN**  
KULTURMILJÖUNDERLAG

**GÖTEBORGS  
STADSMUSEUM**

## KULTURMILJÖUNDERLAG: TITEL

Oktober 2018

Kulturmiljörapport 2018:05

Beställares dnr 0624/18

Kulturförvaltningens dnr 0333/16

**Beställare:** Stadsbyggnadskontoret

Västra Götalands län, Göteborgs stad

**Text och research:** Kristian Jonsson

**Foto:** Göteborgs stadsmuseums arkiv och författaren, där annan fotograf ej anges.

**Kartor och ritningar/planer:** Stadsbyggnadskontoret och Göteborgs stadsmuseums arkiv

**Omslag:** Majvallen sett från höjden i väster (jämför med arkivbild på sidan 14).

**GÖTEBORGS  
STADSMUSEUM**

**Göteborgs Stadsmuseum**

Norra Hamngatan 12, se-411 14 Göteborg

Tel: +46 (0)31-368 36 00

stadsmuseum@kultur.goteborg.se

**MAJVALLEN**

KULTURMILJÖUNDERLAG



# INNEHÅLL

## Inledning

Bakgrund	7
Syfte	7
Uppdrag	7
Avgränsningar	7
Kulturhistoriskt skydd	7

## Historisk framväxt

Området före 1930-tal	9
1933 års stadsplan	11
Majvallen blir till	12
Vidare utveckling av Majvallen	13

## Majvallen idag

Strukturer och samband	17
Anläggningens byggnader	20
Anläggningens idrottsytor	21

## Att särskilt tänka på

Värdefulla delobjekt	23
Samlande uttryck bebyggelse	24
Karaktärsskapande strukturer	24
Rekommendationer för ny bebyggelse	25

## Källförteckning

Litteratur	26
Ej tryckta källor	27





Flygbild över Majvallen med omkring liggande bebyggelse sett från väster. Bilden är tagen innan Boulehallen uppfördes och Majvallen blev en konstgräsplan. Källa. Göteborgs stads handläggargröd GoKart.



# INLEDNING

## Bakgrund

Göteborgs stadsmuseum har fått i uppdrag av stadsbyggnadskontoret att ta fram en utredning om Majvallens idrottsplats ur ett kulturmiljöperspektiv. Utredningen är en del i detaljplanearbetet för en föreningslokal vid Majvallen. Detaljplanen ska utreda möjligheter för en tillkommande byggnadsvolym anpassad efter platsen, innehållande lokaler för en scoutkår i direkt anslutning till den befintliga idrottsplatsen.

## Syfte

Underlaget är tänkt att användas operativt i det fortsatta planarbetet, stor vikt läggs därför på att göra rapporten lättillgänglig. Underlaget ska gestalta platsens befintliga kulturmiljökvantiteter och dess historiska stadsbyggnadsreferenser.

Underlaget ska i det fortsatta planarbetet användas som kunskapsgrund, en grund för utpekande av möjliga områden för nyexploatering på platsen, en inspirationsresurs samt som stöd för en nyansrik och strukturerad konsekvensbeskrivning av det slutgiltiga planförslaget.

## Uppdrag

Uppdraget från stadsbyggnadskontoret är att ta fram ett kulturmiljöunderlag som i korthet, på en övergripande nivå, återger Majvallens historiska utveckling och vilka skeden och ställningstaganden som kommer till uttryck i den fysiska miljön idag. Underlaget ska vidare ge en beskrivning av

dagens anläggning och dess sparsamma bebyggelse utifrån anläggningens inbördes variation samt funktion. Rapporten ska utifrån den historiska utvecklingen och den fysiska gestaltningen redogöra de kritiska punkter ur kulturmiljöperspektiv som området innehåller.

## Avgränsningar

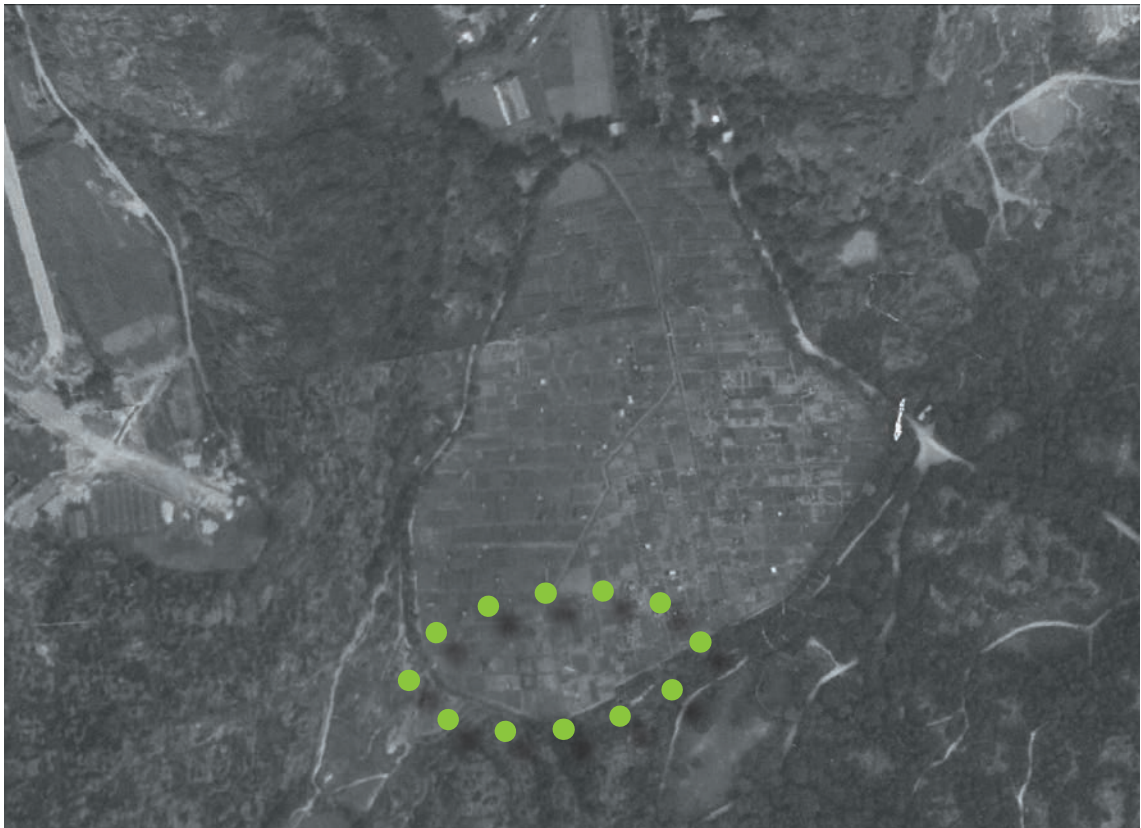
Utredningens fysiska avgränsning utgörs av de stängsel som inhägnar Majvallen åt samtliga väderstreck. Rapporten behandlar bara de strukturer och byggnader som ryms inom detta område. I de fall där Majvallen sätts in i ett större, historiskt eller stadsbyggnadsmässigt, sammanhang så görs anläggningen det som helhet med syfte att visa på någonting som återspeglar sig i den fysiska miljön inom utredningens fysiska gränser.

## Kulturhistoriskt skydd

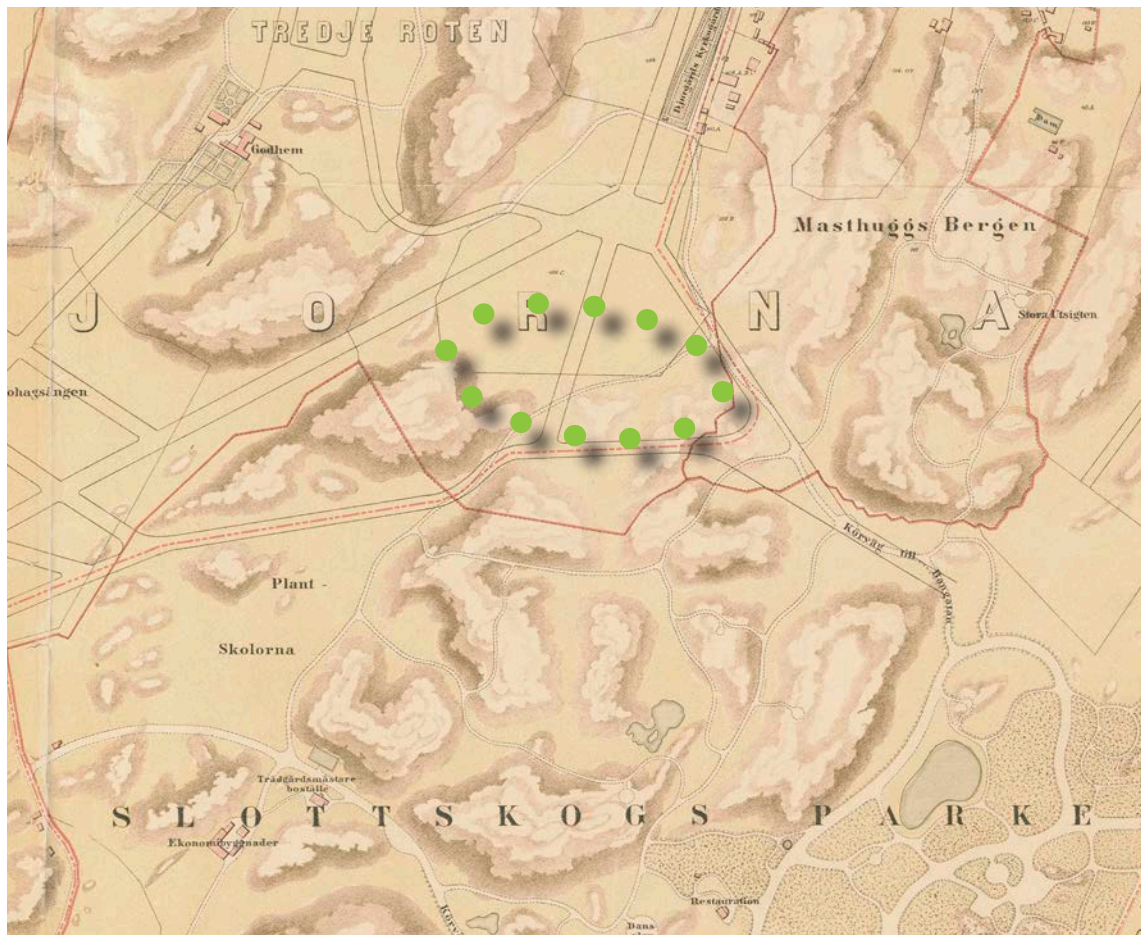
Majvallen ligger inom området av riksintresse för kulturmiljövärden Slottsskogen-Botaniska Trädgården-Änggården.

Uttrycket för riksintresset för den del som Majvallen är en del av presenteras enligt följande i riksintressebeskrivningen:

*"Naturpräglade partier med ömsom kala och ömsom ljungklädda eller skogiga bergåsar och mellanliggande lövskogsdälder, mossar, bäckraviner och öppna fält."*



Ortofoto över Söderlingska ängen 1931, nästan helt utan närliggande bebyggelse. Den gröna ovalen visar Majvallens ungefärliga läge. Källa: Göteborgs stads handläggarsöd GoKart



Utsnitt av karta från 1888 med Söderlingska ängen i mitten. Strukturer av ej genomförda planer syns över ängen. Den gröna ovalen visar Majvallens ungefärliga läge. Källa: Göteborgs stads handläggarsöd GoKart



# HISTORISK FRAMVÄXT

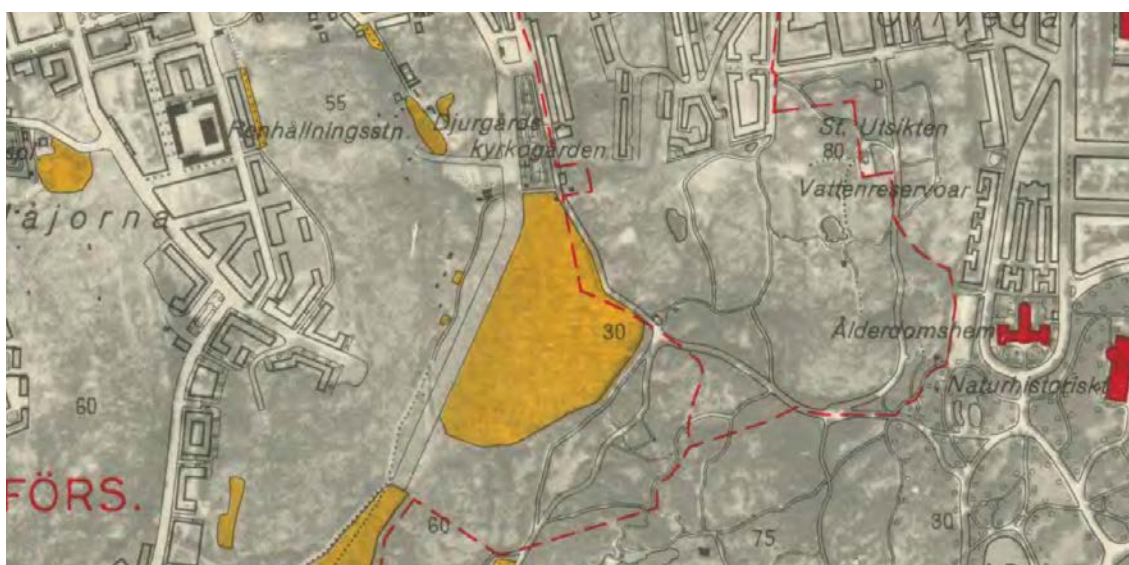
## Området före 1930-tal

Vid tiden just före 1930-talet pågick en utbyggnad av stadsdelarna Kungsladugård och Majorna. Den utgick från de redan bebyggda delarna närmast älven, som under början av 1900-talet kompletterades med områdena mellan bergen utefter Albert Lilienbergs stadsplan. På ortofotot från 1931 ser man hur stadsdelarna växer söderut, men att de högre belägna delarna fortfarande är glest bebyggda, och att området mellan Bangatans slut vid Djurgårdskyrkogården och Kungsladugårdskolonin (nuvarande Slottsskogskolonin) fortfarande har en stark lantlig prägel.

Området för dagens Majvallen och de intilliggande husen i norr är vid denna tid fortfarande en

sammanhållen åkermark i ytan mellan bergsryggarna i öster och väster. Åkermarken kallades Söderlingska ängen efter orgelbyggaren Johan Nikolaus Söderling, som på 1860-talet köpte fastigheten som marken hörde till.

Slottsskogen anlades från och med 1874 och 20-25 år framåt som allmän park. Vägen från parken åt nordväst är på kartan från 1888 markerad som "Körväg till Bangatan" och följde bergskanten öster om Söderlingska ängen fram till Djurgårdskyrkogårdens södra ände. Någon väg över ängen, som är fallet idag, fanns inte vid denna tid. Entrén till parken låg vid den vaktstuga som fortfarande finns kvar där Bangatan och Hålekärrsgatan möts.



Utsnitt av karta från 1934 med Söderlingska ängen i gult centralt i bilden. Den gula färgen markerar åkermark. Från Djurgårdskyrkogården i norr går den väg som fungerade som nordvästlig entré till Slottsskogen. Källa: Göteborgs stadsmuseums arkiv





## 1933 års stadsplan

Uno Åhrén tillträdde som förste stadsingenjör (senare stadsplanechef) 1932. Åhrén var en av de stora förgrundsgestalterna i den svenska funktionalismen, och en av författarna bakom rörelsens programskrift *"acceptera"* som gavs ut i samband med Stockholmsutställningen 1930. Med honom i ledning kom de nya stadsplaneidealerna med ljus, luft och grönska att slå igenom i staden.

En av de första planerna han gav sig på var den för Söderlingska ängen. Där fanns sedan tidigare en stadsplan med kringbyggda kvarter. Denna omarbetade Gunnar Sundbärg, under Åhréns ledning, till den idag gällande planen för området. Högre stadsplanekvalitet och bättre trafikförhållanden var målet.

Planen bestod av rader av landshövdingehuslameller med en centralt placerad park. Avståndet mellan husen var noga studerat för maximalt ljusinsläpp, och genom att frångå de kringbyggda kvarteren kunde man minska på trafiken och få in mer grönska mellan husraderna. Något som planen tydligt uppvisar är också tidens fortfarande intakta respekt för platsens topografi. Man

valde att förhålla sig till Söderlingska ängens utbredning och inte ge sig på de omkringliggande bergigare partierna.

Trafiken var också en central del av planen. Dagens Ekedalsgatan planerades in som en huvudtrafikled för att förbinda Majornas östra delar med Kungsladugård i väster på ett "bekvämt sätt". Såggatan drogs också ned för att ansluta till huvudtrafikleden. Där dessa två gator möts valde planerarna att dra ut en ny gata upp mot Slottsskogens nordvästra entré (dagens Hålekärrsgatan), söder om bostadshuset på Söderlingska ängen. Denna skulle fungera som tillfart till de mindre bostadsgatorna, men genom att man reserverade en markremsa direkt söder om gatan förbehöll man sig för att bygga ut Hålekärrsgatan till en *"genomfartsled till de stadsdelar som äro belägna på östra sidan om Slottsskogen"*

Området söder om Hålekärrsgatan reserverades redan i stadsplanen från 1933 för idrottsändamål, men det skulle dröja över tio år tills denna yta togs i anspråk för sitt ändamål.



Bostadshuset på Söderlingska ängen strax efter uppförandet. Till höger anas den ännu ororda delen av ängen, där Majvallen senare anlades.

## Majvallen blir till

När stadsfullmäktige våren 1944 anslog 37 100 kronor till anläggandet av Majvallen så fanns ingen regelrätt idrottsplats på denna sida om staden. Fotbollsklubbarna i Majorna använde planer på Gröna Vallan och Karl Johans torg för matcher. I Stadskollegiets egen tidning "Göteborg av idag" skrev man så här om den färdigställda Majvallen:

*"Den uppfyller ett gammalt önskemål bland de västra stadsdelarnas fotbollsentusiaster. Men även friidrotten har som sig bör fått sina intressen tillgodosedda med hopp- och kastbanor."*

Att anläggandet dröjde efter att stadsplanen togs fram 1933 verkar haft att göra med ekonomi. Anläggandet var tänkt att utföras som beredskapsarbete med statsbidrag, men låg arbetslöshet gjorde att även andra arbetare var tvungna att anlitas. "Göteborg av idag" nämnder att kostnaderna blivit större än beräknat - men att annat inte var att vänta. Det går heller inte att utesluta att utbrottet av andra världskriget försenade arbetet med idrottsplatsen.

Majvallen är en typisk representant för de idrottsplatser av mer vardaglig karaktär som anläggs främst under 1930-talet. Karaktäristiskt är "rektangeln i ovalen" - alltså en fotbollsplan innanför löparbanor, med andra friidrottsanläggningar på kortsidorna inom ovalen. De ursprungliga anläggningarna präglas av sin enkelhet och funktionalism. I Göteborg har Majvallen starka samband med den ursprungliga Rambergsvallen (1935),

Överåsvallen (1937), Gamlestadsvallen (1941) samt Backavallen som redan var invigd när Backa inkorporerades i Göteborg 1949. Samtliga "vallar" var inhägnade platser för fotboll och friidrott utan några sittplatser, där den enda bebyggelsen består av omklädningsrum. Samtliga av dessa idrottsplatser ligger också i direkt anslutning till bostadsområden med samma funktionalistiska stadsplaneideal som för Söderlingska ängen.

Närheten mellan idrottsplats och bostäder som är så tydligt för de nyanlagda "vallarna" i Göteborg på 30- och 40-talen är en tydlig manifestation av det framväxande folkhemmet. Under Per-Albin Hanssons ledning betonade socialdemokratin folket och medborgarna, i stället för att som tidigare betona klass. Idrottsrörelsens demokratisering och etablering som en verklig folkrörelse gjorde den till ett viktigt redskap för de socialdemokratiska samförståndssträvandena. Idrotten blev därför något man framhöll som essentiellt för demokratisk fostran och som ett medel att överbrygga klassklyftorna i samhället. Majvallen, och andra liknande idrottsplatser och de anslutande bostadsområdena, bör ses som tydliga fysiska minnen av folkhemmet.

Majvallen invigs den 5 juni 1949 efter tre års arbete. Utöver fotboll och friidrott har Majvallen redan från början även en tennisplan. Den är den första kommunala tennisplanen som en idrottsplats får redan från början. Planen är en viktig ursprunglig del för att Majvallen ska vara en idrottsplats med faciliteter för fler än en idrott.

Flygbild över Söderlingska ängen 1955, med bostadshusen och den sex år gamla Majvallen. Omklädningsbyggnaden finns, men GFF-gården och läktaren är fortfarande inte byggda. Källa: "Göteborg - när 40- och 50-talisterna växte upp".



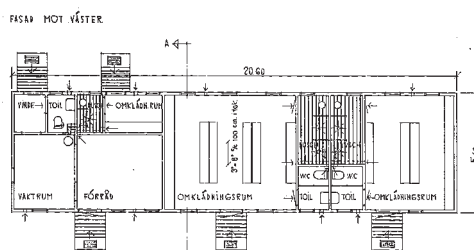
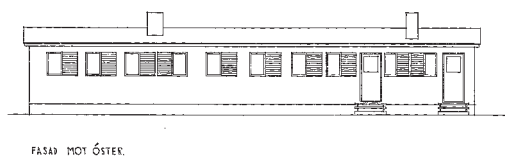
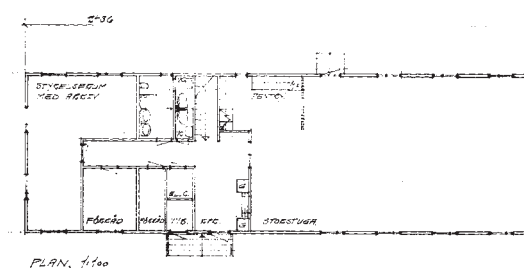
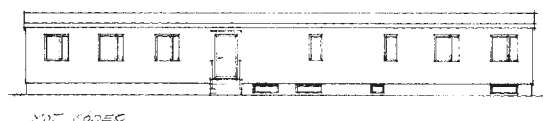


## Vidare utveckling av Majvallen

Majvallen hade från början ingen läktare, utan åskådarna stod mellan stängslet som inhägnade hela anläggningen och det lägre staket som avgränsade idrottsytan. En läktare med gradänger av betongelement tillkom troligen någon gång under sent 1960-tal eller tidigt 70-tal. Ett skärm-tak byggdes över läktaren 1982.

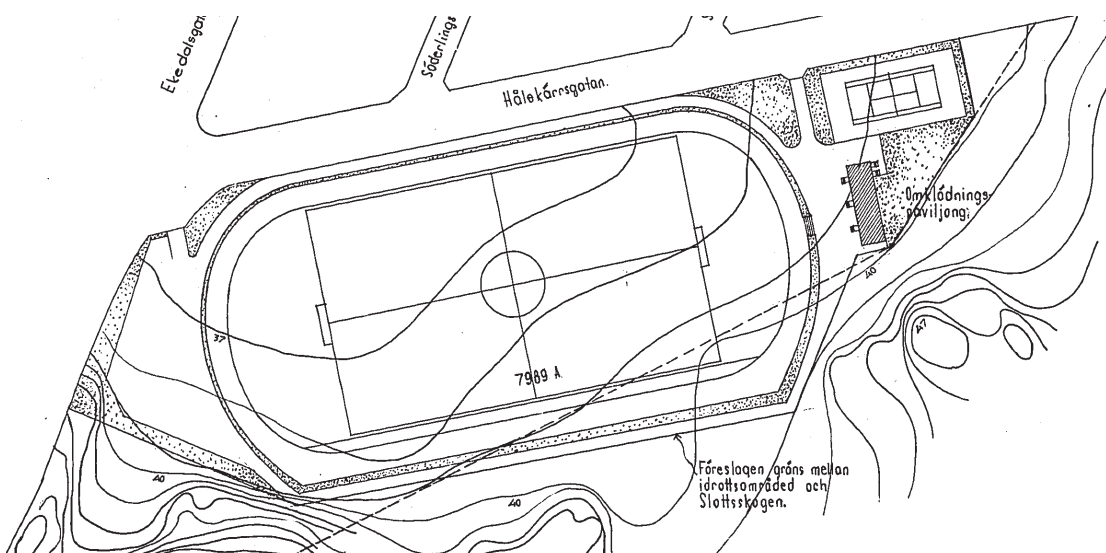
Göteborgs Fotbollsförening (GFF), som haft Majvallen som hemmaplan sedan den invigdes, planerar på 60-talet att uppföra en klubbstuga intill anläggningen. Av bygglovshandlingarna att döma så drog finansieringen ut på tiden. När GFF-gården slutligen invigs har det hunnit bli 1974, och klubbstugan har fått en annan utformning än de ursprungliga ritningarna visar. Intill byggnaden placeras också en minnessten över invigningen och GFF.

Under 2000-talet har flera större förändringar skett av Majvallen. 2010 invigdes den nya Boulehallen som placerats på platsen för den tidigare läktaren, men som återanvänt de ursprungliga gradängerna som skyddas av ett utskjutande tak från byggnaden. Året innan boulehallen invigdes belades Majvallens fotbollsplan med konstgräs. Då placerade man också en 7-mannaplan vid den större planens västra kortsida, närmast omklädningsbyggnaden. Detta fick till följd att spåren efter friidrottsverksamheten på platsen täcktes över, och idag är det svårt att läsa av att Majvallen även varit ett hem för friidrott under många år.



Nybyggnadsritningar till GFF-gården, daterade 1973. Ett tidigare förslag visar stora fönsterpartier åt två väderstreck, men slutligen var det denna utformning klubbstugan fick. Källa: Stadsbyggnadskontorets arkiv

Nybyggnadsritningar till omklädningsbyggnaden på Majvallens östra kortsida, daterade 1946. Källa: Stadsbyggnadskontorets arkiv



Situationsplan över hela idrottsanläggningen vid uppförandet. Fotbollsplanen med omgärdande löparbanor syns tydligt tillsammans med tennisbanan. Källa: Stadsbyggnadskontorets arkiv

Majvallen åt öster, troligen 60-tal. Bilden visar tydligt det lägre staket som tidigare skiljde idrottsytorna från åskådarpåls. Staketet mot Hålekärrsgatan var också betydligt lägre vid denna tid. Källa: Göteborgs idrottsmuseum



Fullsatt vid friidrottstävling på Majvallen, människor står även utanför stängslet till idrottsplatsen. Bilden visar den tydliga enhet som bostadshus och idrottsplats upplevs utgöra. Även omklädningsbyggnaden och den gröna Slottskogens funktion som fond i öster är tydlig.



Majvallens enkla åskådarläktare, fotograferad vid en inventering 2003. Läktaren samverkade väl med Majvallens "lätta" gestaltning. Riven inför boulehallen tillkomst 2010. Delar av läktarens gradängar finns dock fortfarande kvar som en del av boulehallen. Foto: Anette Lindgren

Fotbollsmatch med bostadshusen i bakgrunden. Även här mycket folk. Troligen 1964. Källa: Göteborgs idrottsmuseum.



Majvallen åt väster där det är tydligt hur luftig och funktionsinriktad idrottsplatsen var planerad. Källa: Göteborgs idrottsmuseum



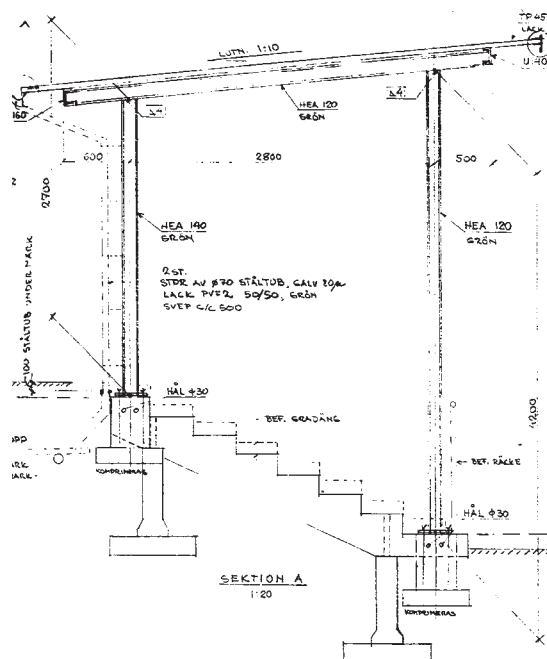




Göteborgs Fotbollsförenings moderna historia är tydligt kopplad till Majvallen. Efter att ha flyttat från Örgryte 1931 har de haft sin bas i denna del av Majorna. Klubblokal hade föreningen tidigare i ett nu rivet hus på Bangatan, och i en källarlokal i ett av bostadshusen på Söderlingska ängen, innan de slutligen flyttade in i GFF-gården intill deras hemmaplan 1974. Lagfotot är taget på Majvallen 1964 då laget vann division 4. Källa: Göteborgs idrottsmuseum



Ortofo över Söderlingska ängen och Majvallen 1956, åt öster och söder omgiven av Slottsskogens grönska. Källa: Göteborgs stads handläggargröd GoKart



Sektionsritning över den tidigare läktaren, från 1982. Gröna järnrör bar ett tak av profilerad plåt. Konstruktionen var öppen åt samtliga håll. Källa: Stadsbyggnadskontorets arkiv



Den östra sidan av anläggningen med omklädningsbyggnad och tennisplan fungerar som en viktig fond tillsammans med Slottsskogens grönska. Parken ramar med sin vertikala resning på ett mjukt organiskt sätt in den lågmälda plana Majvallen och mötet skapar en lugn, nästan ickeurban stämning som för tankarna till betydligt mer lantligt belägna idrottsplatser runt om i Sverige. Omklädningsbyggnaden markerar slutet på idrottsplatsen och övergången till park genom sin horisontala, rytmiskt uppdelade "framsida", placerad i mitten av fotbollsplanens längdriktning. Skalan är nedtonad, och genom pulpettakets avsaknad av synliga takfall mot fotbollsplanen blir byggnadens "framsida" det naturliga blickfånget där den ljusgula färgsättningen, och avsaknaden av direkt intilliggande bebyggelse, bidrar till att ge ett lätt och luftigt intryck som sätter tonen för anläggningen som helhet.



# MAJVALLEN IDAG

## Strukturer och samband

Majvallen består till stora delar av öppna ytor vigda åt idrott. De ursprungliga bollplanerna för fotboll och tennis sträcker sig i väst-östlig riktning. Upplevelsen är att de sträcker sig från Majorna och Ekedalsgatan och mot Slottskogen, inte i motsatt riktning. Idrottsanläggningen utgör en stadsbyggnadsmässig förlängning av Majorna som en kil in i Slottsskogen.

Omklädningsbyggnaden är i all sin enkelhet en viktig fond, tillsammans med Slottsskogens grönska, som också markerar övergången mellan idrott och park, och upplevelsemässigt mellan Majorna och Slottsskogen.

Anläggningen är funktionellt ordnad, med fotbollen i centrum. Den har en tydligt mer publikt inriktad sida i väster där anläggningen öppnar upp sig mot trafiken och vyn västerut längs Såggatan. Här finns huvudentrén med vändkors och kiosker innanför. Det är från denna sida publiken är tänkt att uppleva hela anläggningen, med god överblick över allt som sker. Den östra sidan vigs för idrottsutövarna med omklädningsbyggnad och träningsplan för tennis. Här finns också en mindre entré som i mindre utsträckning upplevs som den naturliga vägen in på Majvallen.

Samtliga byggnader som ingår i idrottsanläggningen vänder sig in mot fotbollsplanen, och ligger i en båge framför de partier där grönskan utgör fond. Såväl omklädningsbyggnaden i öster

som GFF-gården i sydväst upplevs som totalt underordnade anläggningen som helhet. De är var för sig enkelt utformade representanter för sin tids funktionsbyggnader.

Att klubbhus och omklädningsbyggnad ligger i var sin ände förstärker funktionsåtskiljningen på anläggningen, med föreningsliv på ena sidan och idrottsutövande på den andra. Den mindre förråds- och sekretariatsbyggnaden framför GFF-gården suddar ut denna skiljelinje i viss mån.

Den betydligt nyare boulehallen underordnar sig inte alls anläggningen på samma sätt som de övriga byggnaderna, och upplevs med sin skala som iögonfallande i den övriga helheten. Att den ändå vänder sig mot fotbollsplanen i sin utformning och att läktaren är integrerad i byggnaden knyter den närmare resten av anläggningen.

Majvallen som helhet utgör en öppning i stadsrummet där enkelhet, luftighet och funktion präglar anläggningen.



Omklädningsbyggnaden har en direkt funktionell och fysiskt gestaltad koppling till planen. Trappan gör kopplingen än tydligare.





Idrottsanläggningens viktigaste funktionella gestaltungsstrukturer.



Klubbstugan GFF-gården placerades inte i direkt anslutning till planen, utan något tillbakadraget. Placeringen skapar en egen rumslighet som möjliggör för användning som inte är direkt kopplad till idrotten.

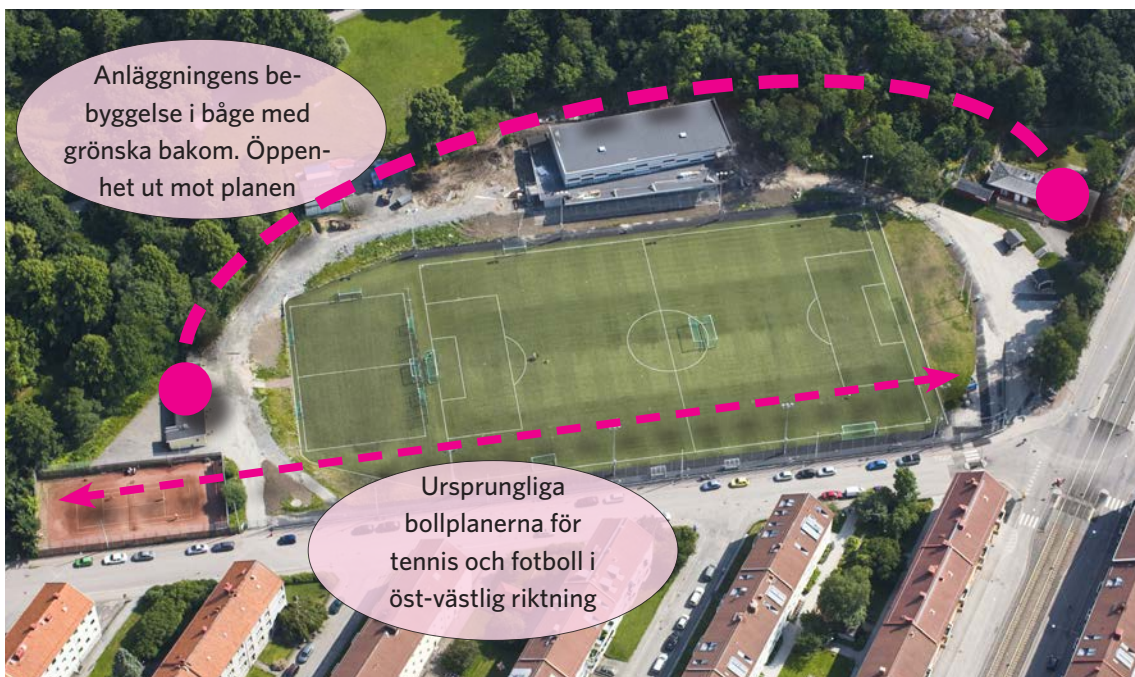


Huvudentrén är placerad närmast kollektivtrafik och där flest människor passerar. Lösning av entré och övrig försäljning är funktionellt placerat här, som det första som möter en och med hela anläggningen framför en.

Tennisplanen och omklädningsbyggnaden ligger på motsatt sida från klubbhuset, vilket skapar en funktionsuppdelning tvärs över hela anläggningen. Fotbollsplanen är det centrala och det som binder samman anläggningens olika delar.







De två mest centrala gestaltungsstrukturerna på Majvallen.



Samtliga av Majvallens byggnader har sina framsidor mot fotbollsplanen, och upplevs vända sig ditåt. De är placerade längs en båge utefter kanten på Slottsskogens grönska. På motsatt sida finns ingen bebyggelse som hör till idrottsplatsen, utan här öppnar anläggningen upp sig mot omkringliggande bostadsbebyggelse och trafik.

## Anläggningens byggnader

### Kioskbyggnader vid entrén

Två mindre "friggebodar" som fungerar som kiosker vid sportevenemang. Uppställda på staplade cementplattor med knuttimrade fasader, rödmålade med vita knutar, foder och takfot/vindskivor. Enlufts-fönster, på sidan mot fotbollsplanen med upphängning i övre karmen. Rödmålade dörrar på gavelsidorna. Tak täckt med bandlagt svart papp.



Till vänster: De två kioskbyggnaderna  
Till höger: Sekretariatet

### Sekretariat/förråd

Mindre byggnad intill GFF-gården placerad på stålbalkar på betongplintar. Fasader i rödmålad plåt, huvudsakligen slät, men korrugerad i gavelröstena. Enlufts-fönster, vissa övertäckta med röd plåt. Fasaden mot fotbollsplanen rymmer reklam från sponsorer och en resultatavla. Flackt sadeltak täckt med korrugerad svart plåt.



### GFF-gården

Envåningsbyggnad med källare, monteringsfärdigt platsbyggd hus på betongplatta med källaryttervägg i betonghålstén. Rödmålade fasader av profilspondad panel med karaktären av lockpanel. Vitmålade enkla foder. Enlufts-fönster och vitmålade ytterdörrar. Flackt valmat sadeltak täckt med svart profilerad plåt med breda nockplåtar. Påbyggd veranda i omålat trä med röda staketsektioner ut mot fotbollsplanen. Ramp upp på verandan från väster.

En betongtrappa med svartmålade metallräcken leder upp till den asfalterade platsen framför klubbstugan. En minnessten över gården och föreningen, samt en bänk, finns rest intill platsen. På baksidan finns ett gårdsutrymme där en terasseringsmur i dansk sjösten delar av afaltsytan och gräsytan. Planterade trädgårdsbuskar och utställda sittgrupper finns på gräsytan.



Till vänster: GFF-gården från norr.  
Till höger: Boulehallen.

### Boulehallen

Stor envånings hallbyggnad med en lägre lågdal mot norr och öster. Hallbyggnaden har fasader i ljus skivmaterial med smala horisontella band i en mörkare kulör. Ut mot fotbollsplanen finns smala fönsteröppningar, placerade i ett zickzack-mönster. Taket är plant och ej synligt från marknivå. En större metallport finns på den västra gaveln.

Lågdelen har fasader i brunmålade liggande träpanel med ett guldfärgat band i plåt mellan det smala fönsterbandet. Mot fotbollsplanen upptar fönsterpartiet hela väggens höjd. Lågdelens tak är sluttande från väst till öst och bygger ut över en del av fotbollsplanens läktare med diagonala stöttepelare i brunmålat trä. Läktaren består av gradängar i betongsektioner som vilar på trappstegsformade fundament, även dem i betong.





## Omklädningsbyggnad

### Exteriör

Envåningsbyggnad för omklädning. Betonggrund i form av plintar med platta under enbart duschutrymmen. Fasader av slät gulmålad träpanel. Tre mörkbetsade trädörrar ut mot planen. Samtliga fönster enluftsfönster med upphängning i övre karmen. Pulpettak täckt med papp. På baksidans norra sida finns en utbyggnad för pannrum, som anpassats till övriga byggnaden i material och form. En betongtrappa med metallräcken leder från byggnaden ner till fotbollsplanen.

### Interiör

Byggnadens tre entréer leder in till tre separata utrymmen. I norr ett före detta vaktmästarrum och omklädning för domare. De två övriga leder till två omklädningsrum. I det mittersta finns ett senare tillkommet rum som tidigare användes som sekretariat vid matcher.

Invändigt är väggar och tak av samma typ av släta panel som exteriören, med en nedre målad bröstning i gråblå, ovan det vitmålat. Möbleringen består av både väggfasta och fristående bänkar. Golvet är täckt med kakel och plastmattor. Duschutrymmena har helkaklade väggar och äldre duscharmaturer, taket är här omålat.

## Anläggningens idrottsytor

### Fotbollsplaner

En stor 11-mannaplan i väst-östlig riktning, samt en mindre motstånd 7-mannaplan på den östra kortsidan. Hela planytorna är belagda med konstgräs med vita målade linjer. På den västra kortsidan står två flaggstänger med GFF:s flagga. Mål i olika storlekar finns utställda runt planerna, för möjligheter till spel med olika många deltagare. Avbytarbås på norra långsidan, i metall och plast.

### Tennisplanen

Stängselomgärdad grusplan, med ett lägre staket i omålat trä. Planen är täckt med rött grusmaterial.

### Friidrottsytor

Det finns inga bevarade fysiska strukturer med koppling till friidrottsverksamhet på anläggningen. Hopp-, kast- och löparbanor har täckts över av ytor för fotbollen eller andra allmänna ytor.



Omklädningsbyggnadens framsida ut mot fotbollsplanerna.



Ett av omklädningsrummen i omklädningsbyggnaden.



De två fotbollsplanerna.



Tennisplanen.





2

1

3



# ATT SÄRSKILT TÄNKA PÅ

## Värdefulla delobjekt

Det helt centrala i anläggningen är den större ursprungliga fotbollsplanen, som är själva kärnan i de kulturhistoriska värdena på platsen. Värdet av övriga delar av anläggningen är tätt knutna och berättelse- och funktionsmässigt beroende av denna. Utöver fotbollsplanen har tre delobjekt identifierats som särskilt värdefulla för den historiska berättelsen på platsen. Dessa är också de känsligaste delarna av anläggningen att ta hänsyn till vid en kommande förändring av platsen.

De utpekade delobjekten finns markerade på flygbilden till vänster och nedan presenteras vilken historisk berättelse de bidrar till att berätta:

### 1. Omklädningsbyggnaden

Är den enda byggnaden på platsen som i utformning, funktion och placering berättar att idrottsplatsen är från mitten av 1900-talet. Med största sannolikhet är den den enda välbevarade omklädningsbyggnaden från tiden före 1950 i Göteborgs kommun. Dess placering, med direkt koppling till fotbollsplanen på motsatt sida från huvudentrén, är av största vikt för att återge de funktionsbaserade utformningsidéer som kom att prägla Majvallen och många av dess samtida idrottsplatser i Göteborg. Omklädningsbyggnadens baksida är inte lika känslig för förändring som framsidan mot fotbollsplanen. En tillkommande byggnad här, som inte höjer sig över nacken på omklädningsbyggnaden, påverkar inte den befintliga byggnadens värde som välbevarad

och dess verkan som fond för hela idrottsanläggningen.

### 2. Tennisplanen

Sedan spåren efter friidrott byggdes bort är tennisplanen den del av Majvallen som berättar att den uppfördes, och fortfarande fungerar som, en idrottsplats för fler än en idrott vid sidan av fotbollen.

Genom sin ålder berättar banan om tiden när Sverige började träda fram som en av de stora tennisationerna i världen. Här blev tennisen folklig tidigare än i många andra länder, och satsningar på sådana här offentliga tennisbanor i anknytning till bostadsområden är en delförklaring till de stora tennisframgångar som svenska spelare fick senare under 1900-talet.

### 3. GFF-gården

Visar på idrottsrörelsens vidareutveckling under andra halvan av 1900-talet. Klubbstugan var inte en del av den ursprungliga anläggningen, men stärkte idrottens prägel på platsen ytterligare och är representativ för de många klubbstugor som uppfördes i anslutning till idrottsplatser runt om i landet under 1960- och 70-talet. Är i sin utformning och placering en tydlig berättare av en annan epok av Majvallens historia än omklädningsbyggnaden och tennisplanen. Huset kopplar också GFF fysiskt till anläggningen, och är viktig i berättelsen om en av Göteborgs äldsta, fortfarande aktiva, fotbollsföreningar.



### Samlande uttryck bebyggelse:

- Monofunktionella byggnader. Ingen av byggnaderna innehåller avdelade utrymmen för andra verksamheter.
- Låga socklar, byggnader upplevs som "marknära" och tillgängliga.
- Olika fasadutföranden, var och ett typiskt för respektive byggnads tillkomsttid.
- Avsaknad av dekor som enbart har en smyckande funktion.
- Samtliga fönster på anläggningen är enluftsfönster utan, eller med väldigt diskreta, foder.
- Byggnaderna innehåller väldigt lite skriven eller grafisk information - inga stora skyltar eller emblem på fasader eller tak.
- Enbart plana eller flackt lutande tak. Takmaterial varierar, men det sammanhållande består av avsaknandet av branta, iögonfallande takfall.

### Karaktärsskapande strukturer:

- Samtliga delar har en tydlig funktion kopplad till anläggningen som helhet.
- Bebyggelse i en båge längs anläggningens sidor med Slottsskogens grönska i bakgrunden.
- Tydliga fram- och baksidor där all bebyggelse vänder sin framsida in mot anläggningens centrum - fotbollsplanerna. På baksidorna skapas mer privata eller semioffentliga rum.
- Funktionsseparering i stället för klusterbildning. Omklädnings och klubbhus på motsatt sida om planerna i stället för allt idrottsanknutet på en sida och något annat på den andra.
- Öppenhet mot bebyggelsen som delar stadsbyggnadsmässiga ideal med Majvallen.
- Slottsskogens grönska reser sig över all bebyggelse, ingen byggnad "tillåts" stänga ute parken bakom sig.

## Rekommendationer för ny bebyggelse



### Placering utifrån kulturmiljön

Majvallen som en kulturhistoriskt värdefull anläggning är starkt sammankopplat med att ursprungliga objekt finns kvar och att tillägg till miljön inte inverkar på upplevelsen av anläggningen som präglad av luftighet och lätthet.

Utredningen föreslår en placering av en tillkommande byggnadskropp på den plats mellan omklädningsbyggnaden och boulehallen som idag gränsar till hundrastgården i Slottsskogen (se markering på karta ovan). En placering här bygger vidare på den båge av bebyggelse som sträcker sig utmed Majvallens tre sidor med Slottsskogen i ryggen och innebär inte att någon av de värdebärande delobjektens kulturhistoriska uttryck tar skada. Det sammanvägda kulturhistoriska värdet skulle ta stor skada om omklädningsbyggnaden och/eller tennisplanen skulle påverkas.

En placering på den plats som utredningen föreslår förutsätter att en tillkommande byggnad inpassas i Majvallens helhetliga gestaltning. För att lyckas med detta rekommenderar utredningen en friliggande byggnad där minimiavståndet till intilliggande byggnader inte bör understiga 20 meter, vilket är det minsta avståndet som någon av nuvarande permanenta byggnader har runt sig. Vidare är det av stor vikt att en tillkommande byggnad i skala och gestaltning underordnar sig parkens inramande prägel av vertikal grönska. Genom en fri placering mitt emellan boulehallen och omklädningsbyggnaden, och genom att

gestaltungsprinciperna (se nedan) appliceras på den tillkommande byggnaderna, bibehålls Majvallens lätta och luftiga uttryck där idrottsfunktionen och den historiska berättelsen är tydligt avläsbara, och fungerar som en utgångspunkt för vidare utveckling på platsen.

### Önskvärda gestaltungsprinciper

Underlagets slutsatser är att följande principer på en tillkommande byggnad på den föreslagna platsen bör eftersträvas för en god integration med platsens kulturmiljövärden:

- En tydlig och visuellt tillgänglig framsida vänd mot idrottsplatsen.
- Max två våningar hög byggnad med flackt eller plant takfall mot idrottsplatsen.
- 20 meter fri yta mellan tillkommande byggnad och omklädningsbyggnad/boulehall.
- Symmetrisk och repetitiv fasadindelning mot idrottsplatsen.

### Omhändertagande av kulturmiljöns objekt

För att Majvallen ska bibehållas som en kulturhistoriskt värdefull anläggning pekar underlaget ut följande åtgärder för att säkerställa detta:

- Bevara och använd omklädningsbyggnaden och tennisplanen och värna de uttryck som dessa objekt tillför anläggningen som helhet och den visuella verkan de har för platsen.
- Utred lämpliga skydds- och varsamhetsbestämmelser för omklädningsbyggnaden som sannolikt den sista av sitt slag i Göteborg.



# KÄLLFÖRTECKNING

## Litteratur

Rudberg, Eva (1981). *Uno Åhrén: en föregångsman inom 1900-talets arkitektur och samhällsplanering*. Diss. Stockholm : Tekniska högskolan

Pihl Atmer, Ann Katrin & Lindroth, Jan (red.) (2001). *Idrottens platser*. Uppsala: Swedish Science Press

Lönnroth, Gudrun (red.) (1999). *Kulturhistoriskt värdefull bebyggelse i Göteborg: ett program för bevarande*. Göteborg: Stadsbyggnadskontoret.

Holmberg, Nils (1959). *Från Exercisheden till Nya Ullevi*. Göteborg:

Jerneryd, Roland (1975). *Förvaltningen som försvann: en berättelse om Idrotts- och friluftsnämnden i Göteborg 1956-1975 och dess föregångare*. Göteborg:

Brandt, Tomas & Andersson, Katarina (2014). *Fritidslivets miljöer*. Göteborg: Länsstyrelsen i Västra Götaland

*Göteborg av i dag*. (1949:2). Göteborg: Göteborgs stadskollegium

*Göteborgs kommunkalender årstryck* (1950). Göteborg: Stadskansliet

## **Ej tryckta källor**

### **Rapporter**

Seberbrink, Madelene (2013). *Program för Godhemsberget - antikvariskt planeringsunderlag*.

Erntsson, Inger & Waern, Kolbjörn (2009). *Slottsskogen kulturhistorisk bedömning*.

### **Inventeringar**

Göteborgs stadsmuseum (2003) *Idrottsinventering av Göteborg* (ej slutförd)

### **Arkiv**

*Göteborgs idrottsmuseums arkiv*

Fotografier

*Göteborgs Stadsbyggnadskontors arkiv*

Stadsplaner, planhandlingar och ritningar.

*Göteborgs stadsmuseums arkiv*

Fotografier och kartor



