



# Kulturmiljöunderlag inför detaljplan för Prästgårdsängen

2016-01-26



MATS & ARNE ARKITEKTKONTOR AB

**ARCHIDEA**  
arkitektur inifrån och ut

## INNEHÅLL

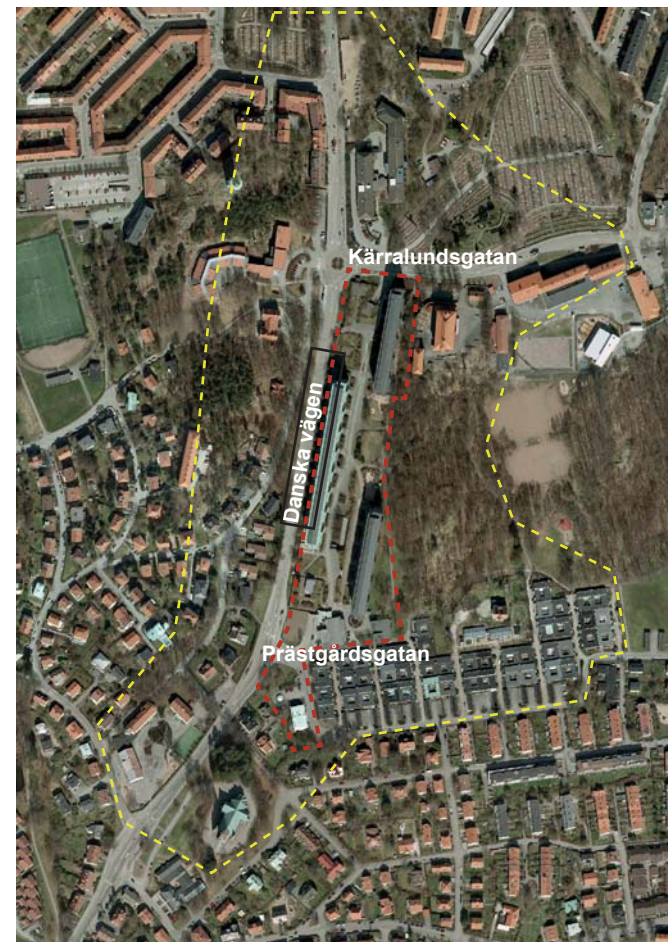
Inledning/bakgrund	2
Historisk stadsbildsöversikt	3
Stadsplaneambitioner	4
Stadsbildsanalys	6
- Längre siktlinjer	7
- Kortare siktlinjer	10
- Stråk	14
- Platser/stadsrum	19
- Gröna kopplingar	22
- Sammanfattning stadsbildsanalys	23
Byggnadsbeskrivning	24
- Omgivande bebyggelse	24
- Prästgårdsängen	28
- Om- och tillbyggnadshistoria	33
Särskilt känsliga egenskaper och karaktärer	34
Källor och litteratur	36

## INLEDNING/BAKGRUND

Stadsbyggnadskontoret arbetar med en ny detaljplan för bostäder och verksamheter vid Prästgårdsängen. Planområdet både omfattar och gränsar till bebyggelse som ingår i den kommande delen av Göteborgs kommuns bevarandeprogram, "Det moderna Göteborg". Detaljplanen skall både möjliggöra en komplettering med boende och verksamheter och förbättra kopplingen mellan den befintliga bebyggelsen och Danska vägen.

Som ett led i framtagandet av detaljplanen har detta kulturmiljöunderlag tagits fram. Underlaget är tänkt att närmare beskriva planområdets kulturhistoriska, arkitektoniska och upplevelsemässiga kvaliteter. Stor vikt läggs vid beskrivning av de ingående byggnaderna och deras kvaliteter, liksom vid utpekande av särskilt känsliga egenskaper och karkatärer. I rapporten ingår även en stadsbildsanalys med beskrivningar av siktlinjer, stråk och platser. Områdets gröna kopplingar beskrivs också. Underlaget skall kunna ligga till grund för antikvariska konsekvensanalyser och vid utarbetande av gestaltungsprogram och planbestämmelser.

Rapporten har utarbetats av bebyggelseantikvarie Kristina Wallman, uppdragsansvarig, och arkitekt Christina Östergren på Archidea AB/Mats & Arne arkitektkontor AB. Från Stadsbyggnadskontoret har bebyggelseantikvarie Madelene Seberbrink och arkitekt Eva Sigurd samt arkitekt Christer Persson deltagit. Arbetet har pågått under perioden november 2015 till januari 2016.



Planområdet markerat med rött och det ungefärliga utredningsområdet markerat med gult.



## HISTORISK STADSBILDSÖVERSIKT

Det aktuella området tillhörde tidigare egendomen Lunden, som var en av de större gårdarna i Örgryte socken. På markerna där Prästgårdsängen i dag ligger var det åker- och ängsmark. Gården köptes 1875 av handlanden L. Strömsten, som överlät gårdsanläggningen på Örgryte församling. I samband med detta blev gården prästgård och ett nytt bostadshus uppfördes på ungefär samma ställe som det gamla.

1901 bildades Lundens municipalsamhälle, som hade en relativt stor befolkning. En ny skola, Lundensskolan, uppfördes 1914 i nationalromantisk stil enligt ritningar av Eugen Thorburn. Skolan kompletterades med nya byggnader år 1926, 1946 samt på 1960-talet.

Söder om utredningsområdet, längs Danska vägen bort mot Sankt Sigfrids plan, uppfördes under sent 1800-tal ett antal påkostade villor för Göteborgssocietetens bemärkta familjer. Även Gårda byggdes ut med bostäder för de arbetare som arbetade i de framväxande industrierna längs Mölndalsån. För att hysa den ökande befolkningen uppfördes Örgryte nya kyrka i nygotisk stil 1889-90. Samtidigt uppfördes Böskolans äldsta byggnad, som kom att byggas om när skolan utökades på 1940-talet. En omfattande villabebyggelse uppfördes i Bö i samband med att Örgryte socken, som Lunden är en del av, införlivades med Göteborg 1922.

Efter att Lunden införlivats med Göteborg förändrades den agrara prägel som bibehållits trots de stora utbyggnaderna söder om gården. Landshövdingehuset, som ersatte den äldre, oreglerade trähusbebyggelsen, uppfördes längs Danska vägen norr om utredningsområdet. På 1940- och 50-talen bebyggdes höjderna i öster och väster med bostadshus i sten. På 1940-talet upphörde också jordbruksverksamheten på egendomen Lunden, ekonomibyggnaderna revs och marken avsattes som park. De här aktuella skivhusen samt atriumhusen sydost om dem uppfördes år 1964-65.

Bebyggelsen beskrivs närmare på sidan 24.

### Teckenförklaring

- Väg 1700-tal
- Väg 1870-tal med nuvarande sträckning, tidigare med en äldre, något krokigare sträckning
- 1880-tal
- 1880-tal, ombyggt på 1940-talet
- 1870-1940, blandad villabebyggelse
- 1910-tal
- 1920-tal
- 1940-tal
- 1800-tal, flyttad till nuvarande plats under 1950-talet
- Väg 1960-tal
- 1960-tal
- 1980-tal
- 1990-tal
- 2000-tal

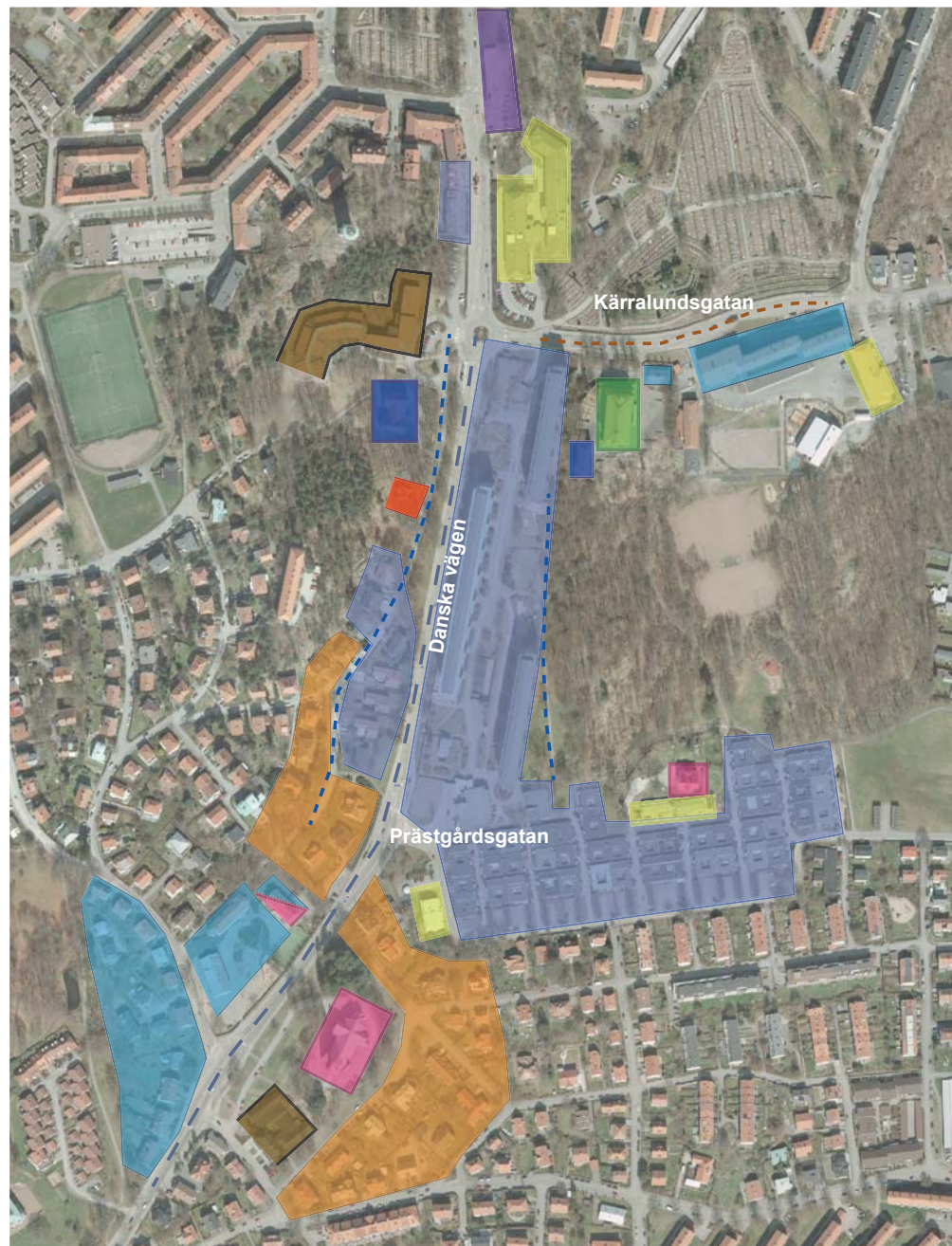


Illustration till den historiska stadsbildsöversikten, med de olika tidsskikten markerade i olika färger.



# STADSPLANEAMBITIONER/ STADSBYGGNADSHISTORISK BESKRIVNING

## Bakgrund

Området kring Prästgårdsängen låg före inkorporeringen 1922 utanför Göteborgs stadsgräns, vilket innebar att marken inte behövde planläggas och att stora delar av bebyggelsen var oreglerad. Efter inkorporeringen fortsatte staden att byggas från två håll, från Redbergsplatsen och från Sankt Sigfrids plan. Längs sträckan från Redbergsplatsen ersattes den äldre trähusbebyggelsen under 1900-talets mitt med landshövdingehus. Längs sträckan från Sankt Sigfrids plan uppfördes främst villor, dels i Bö villastad och dels i Örgryte trädgårdsstad. Området kring Prästgårdsängen var länge obebyggt.

## Ursprungliga planer och intentioner

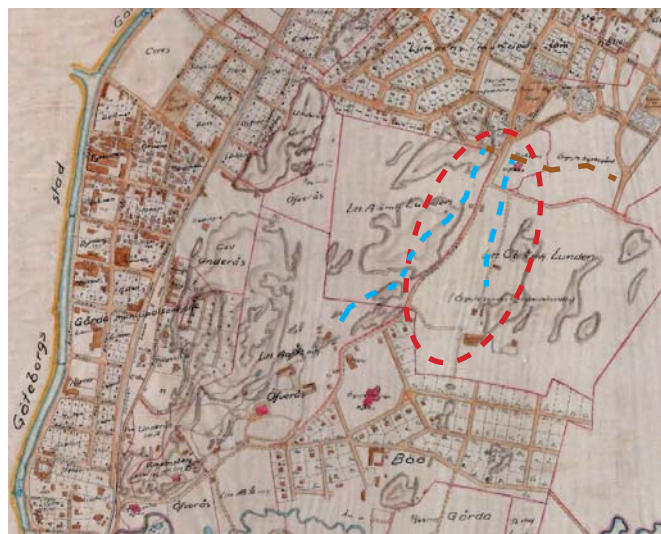
I området norr om Prästgårdsängen skedde stora förändringar under 1930- och 40-talen. En ändring för stadsplanen för Lunden och Källtorp gjordes 1936. Syftet var att reglera bebyggelsen och införa stadsplanebestämmelser. Den befintliga oreglerade trähusbebyggelsen ersattes i planen av landshövdingehus i både öppna och slutna kvarter.

Området kring Prästgårdsängen planlades så sent som i början av 1960-talet. Planen innebar att ett äldre bostadshus, beläget väster om prästgården, revs. Prästgårdens kvarvarande ekonomibyggnader revs också. Kärralundsgatans sträckning justerades med hänsyn till nya busshållplatser. Längs Danska vägen, vars sträckning drogs om mellan Örgryte nya kyrka och Kärralundsgatan, planerade man för planskilda gångförbindelser i anslutning till trafikplatserna i norr och söder. Bebyggelsen utformades med en tydlig grundtanke – att få rum med så många lägenheter som möjligt utan att inkräkta på de naturområden som ligger intill. Behovet av parkeringsplatser på 1,2 bil per lägenhet skulle tillgodoses i ett parkeringsdäck, som skulle ha en ursparning för en befintlig trädunge. Ovanpå parkeringsdäcket skulle ett trafikfritt gångplan ”i god kontakt med det inre parkområdet” anordnas.

Sydost om skivhusen skulle ett radhusområde med atriumhus uppföras. Även här skulle det råda trafikseparering, med gånggator mellan husen. Biltrafik fick endast förekomma i undantagsfall. Behovet av parkeringsplatser, som beräknades till 3 bilar per enhet, skulle tillgodoses med uppställningsplatser och garage längs den genomgående lokalgatan.

Bebyggelsen, som tillkom före miljonprogrammet, har skalan och det effektiva byggsättet gemensamt med de områden som senare byggdes. Delar av elementen göts på plats, medan andra delar kom färdiga. Stor möda lades på att hitta material i god kvalitet, vilket avspeglas såväl in- som utvändigt.

De sociala aspekterna tillmättes stor vikt i planen. Man föreslog att en barnträdgård skulle inrättas i det södra höghuset, ut mot den angränsande parken. Vidare förlade man en butiksbyggnad vid områdets huvudentré och en restaurangbyggnad bakom denna. Tanken var att de boende skulle ha möjlighet att äta en del av sina måltider gemensamt, vilket skulle avlasta arbetande föräldrar och andra. De boende skulle också ha möjlighet att



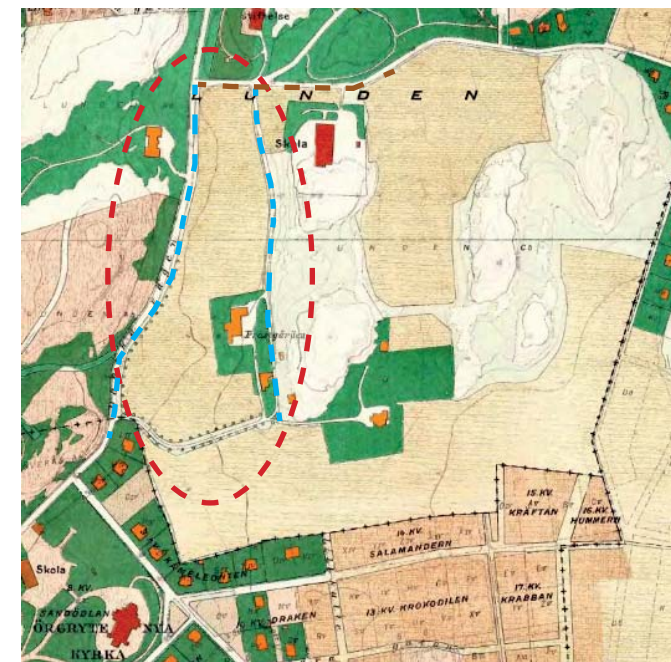
Sockenkartan över Örgryte från 1908. I väster syns gränsen mot Göteborgs stad. Planområdet med prästgården är markerat med rött. De vägsträckningar som följt med till i dag är markerade med blått och brunt. Karta från Göteborgs stadsbyggnadskontors arkiv.

beställa hem färdiglagad mat. Det skulle också finnas en reception där de boende skulle ha möjlighet att beställa till exempel hemhjälp och barnvakt och lämna in och hämta tvätt och paket. Post, bank och butik fanns också.

Besöksparkeringar skulle inrättas i parkeringsplanets södra del. I anslutning till detta skulle även en bensinmack anordnas. Prästgården anslöts till det nya gatunätet med tanken att den även fortsättningsvis skulle vara prästgård, men att den skulle kunna ersättas av nya atriumhus om marken skulle behövas för nya bostäder.

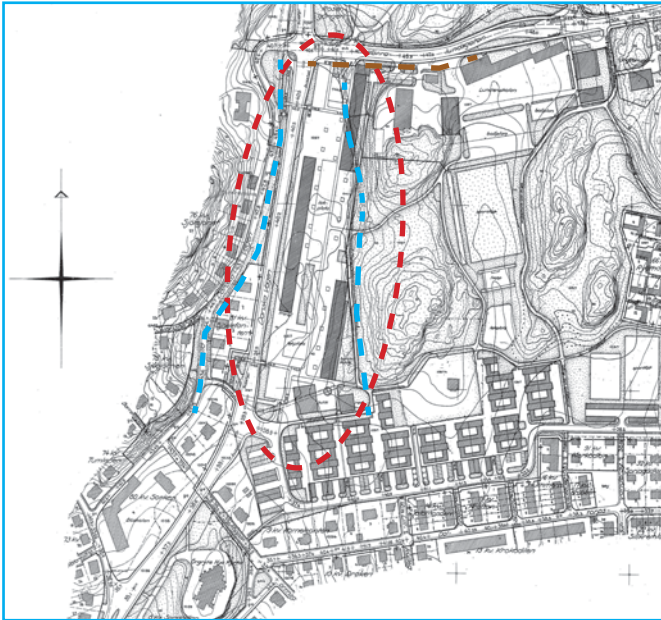
## Förändringar över tid

Områdets livsmedelsbutik finns inte kvar, och i lokalerna är i dag ett gym. Bankkontoret ligger kvar, och i gatuplan finns även en italiensk trattoria. Ambitionerna med en restaurang skrinlades tidigt, mycket på grund av



Karta över Lunden från Jubileumskartverket 1923, med prästgården mitt i bild. Planområdet markerat med rött. De orange byggnaderna inom området var ekonomibyggnader som hörde till prästgården och revs i samband med uppförandet av Prästgårdsängen. De vägsträckningar som följt med till i dag är markerade med blått och brunt. Karta från Göteborgs stadsbyggnadskontors arkiv.





Stadsplan från 1963 inför uppförandet av Prästgårdsängen. Planområdet markerat med rött. De äldre vägsträckningarna är markerade med blått och brunt. Karta från Göteborgs stadsbyggnadskontors arkiv.

svårigheter att hitta en krögare som ville åta sig uppgiften. Efter att lokalen varit outhyrd i två år användes byggnaden i stället för kontorsändamål. En förskola inryms i dag i en av byggnaderna. Den bensinmack som uppfördes på 1960-talet och under åren byggdes ut, avvecklades och revs 2011. Den tidigare tillfarten är i dag grästäckt. De planerade planskildade gångstråken vid trafikplatserna genomfördes inte. Övergångsställen och trottoarer är i gatuplan.

### Hur ambitionerna kommer till uttryck i dag

Kvartersbebyggelse med landshövdingehus kom att ersätta den äldre bebyggelsen norr om Prästgårdsängen. Planerna på en reglerad kvartersstad genomfördes på båda sidor om Danska vägen.

För Prästgårdsängen genomfördes större delen av planen, både vad gäller skivhusen och området med atriumhus. Trafikseparering med stor betoning på bilismen och dess behov genomfördes, vilket avspeglas i att entréerna till skivhusområdet än i dag är helt bil-

anpassade. Gångvägar och trappor är omarkerade och svåra att hitta. Hissar direkt från garaget är fortfarande det enklaste sättet att nå lägenheterna om man anlänt med bil. Trafiksepareringen av gården mellan skivhusen är bibehållen, medan gatorna bland atriumhusen i dag till viss del används för parkering. Planerna med ursparningar för träd och planteringar på gården genomfördes och tillför kvaliteter såväl i gårdsplan som på parkeringsplanet, där öppningarna tillför ljus och luft. Områdets lilla centrumanläggning ligger kvar, även om serviceutbudet ändrats i takt med tiden. Restaurangen är i dag kontor. Områdets 1960-talskaraktär är tydlig både i bebyggelsens uttryck och i planeringen.

Nedan: Flygfoto över området från 1951 med Örgryte nya kyrka i fonden. På det öppna området i bildens övre del uppfördes Prästgårdsängen. De äldre vägsträckningarna är markerade med blått och planområdet med rött. Foto ur "Göteborg när 40- och 50-talisterna växte upp".



Ovan: Exempel på en av de ursparningar för träd och planteringar som genomfördes, och som än i dag utgör en kvalitet i såväl gårdsmiljön som garaget.





## STADSBILDSANALYS

I området finns ett antal siktlinjer, både längre och kortare. De långa, innehållsrika siktlinjerna sträcker sig längs Danska vägen och från ett av de omgivande bergen, medan de kortare sträcker sig mellan byggnader och berg på närmre håll.

Genom området löper ett antal stråk, både längs Danska vägen, över gården i Prästgårdsängen samt längs den gamla vägsträckningen längs Lundenskogen. Denna äldre vägsträckning har i dag funktion dels som brandgata, dels som gång- och cykelbana.

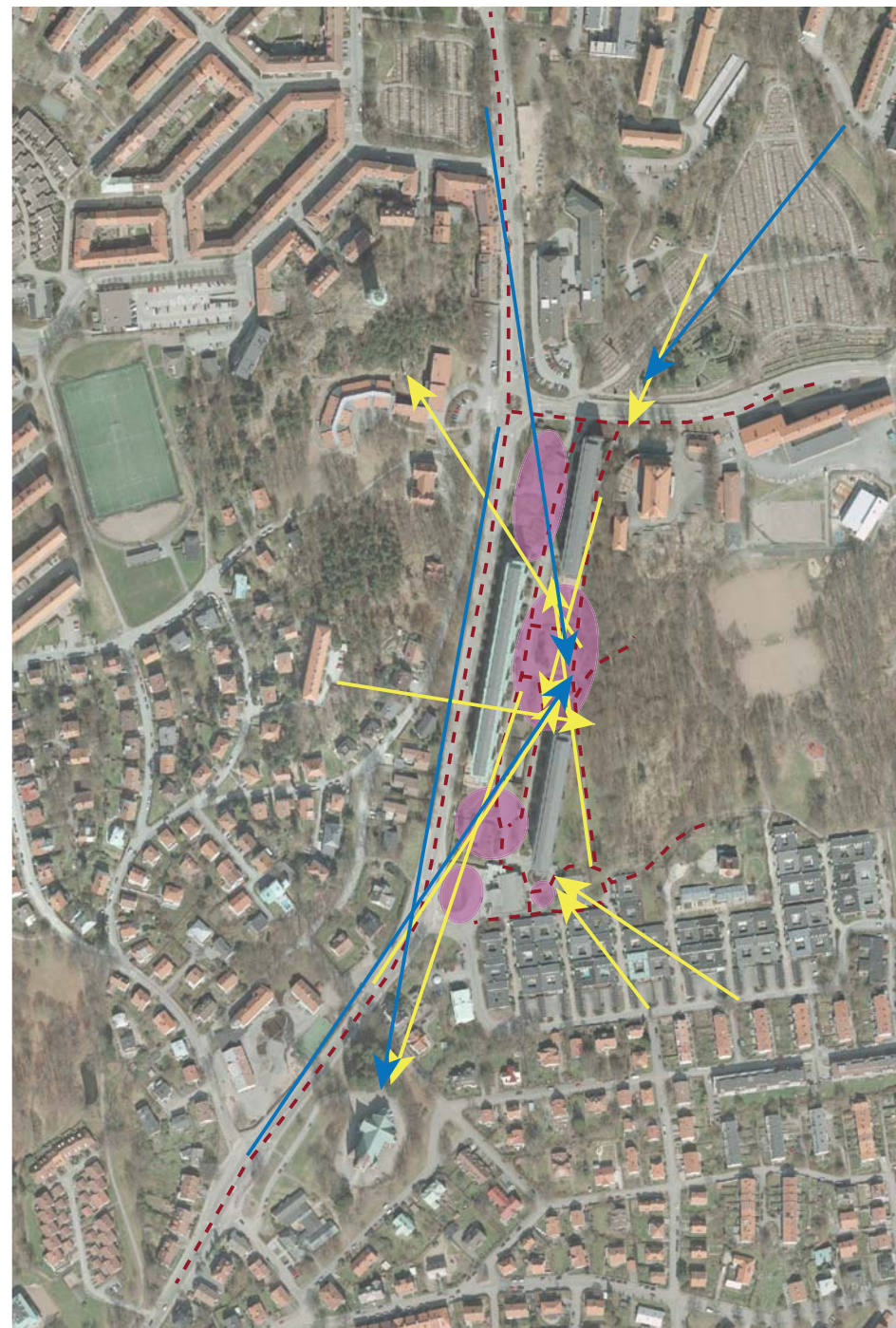
I området finns också ett antal rumsligheter, som delvis är väl avgränsade och delvis har flytande gränser mot omgivningen. Gemensamt för dem är att de har påfallande många och starka kopplingar till omgivande vegetation. Från stora delar av området finns utblickar och siktlinjer mot omgivande berg och skogspartier, vilket skapar en intressant kontrast till den storskaliga bebyggelsen. En viktig rumslighet är gårdsbildningen mellan husen, som utgör den centrala punkten i bebyggelsemiljön.

Stadsbildsanalysen är indelad i beskrivningar av längre siktlinjer, kortare siktlinjer, stråk och platser/stadsrum.

### Teckenförklaring

-  Lång siktlinje
-  Kort siktlinje
-  Stråk
-  Platser, stadsrum

*Karta med de samlade upplevelse-baserade värdena. Närmare beskrivningar finns under respektive avsnitt.*





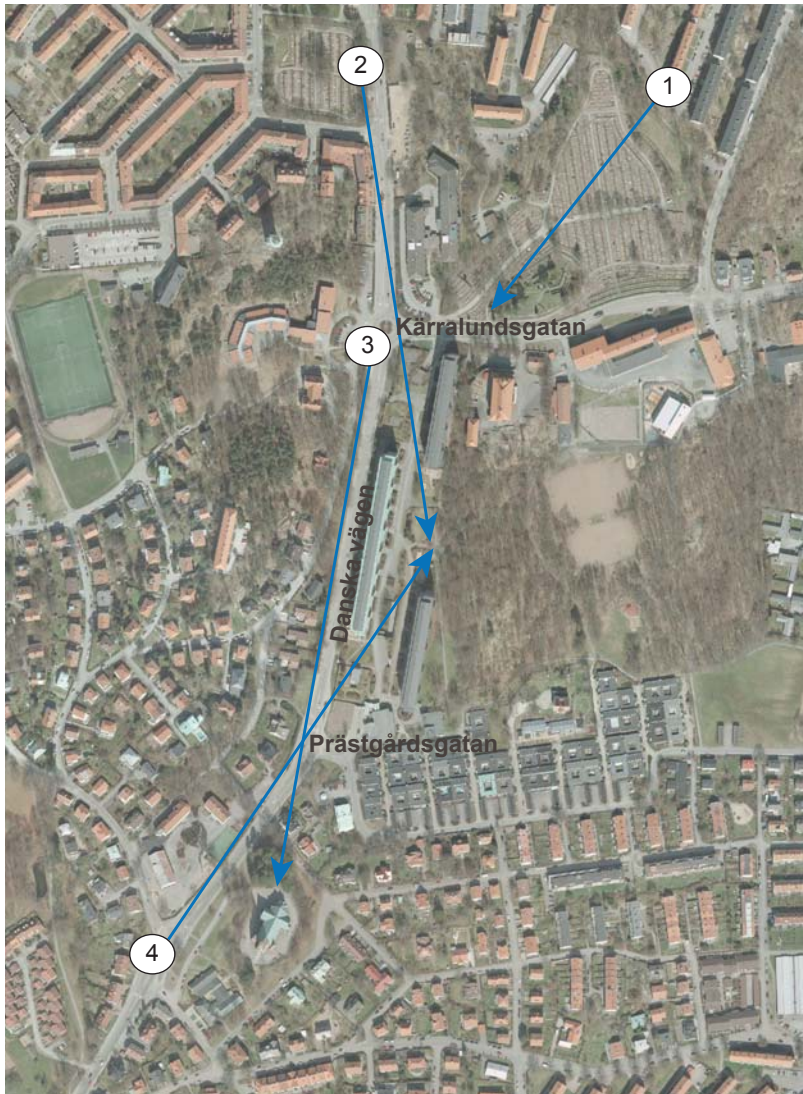


Illustration över de långa siktlinjer som finns mot området. Noterbart är att siktlinjerna längs Danska vägen från både norr och söder landar i Lundens skogen.



## Längre siktlinjer

1. Från Lundenberget, Sergelsgatan-Räntmästaregatan

Från Lundenberget kan Prästgårdsängen skymtas genom träden. Påfallande på håll är hur skivhusen i höjd anpassats till grönskan på det intilliggande berget – taken ligger under nivån för trädskronornas toppar, vilket gör att byggnadskropparna inte hindrar siktlinjen över dem. Över taken kan Johanneberg, tornet på Örgryte nya kyrka samt Lisebergstornet ses. Iögonfallande i siktlinjen är Lundens skolans äldsta byggnad, som från detta håll är betydligt mer framträdande än Prästgårdsängens skivhus. Skivhusen framstår från detta håll som tämligen diskreta. Mer påtagliga i blickfånget är de ovan nämnda landmärkena och den växtlighet som inramar dem.



## 2. Från Danska vägen, norra delen

Norra delen av Danska vägen präglas av relativt småskalig stadsbebyggelse i trä och tegel. Själva gatan kröker något, vilket ger träden vid Tåns kyrkogård en framträdande plats i siktlinjen söderut. Blicken leds längs gatan, och mötet med bebyggelsen i Prästgårdsängen varierar med var på gatan man befinner sig. Från norra delen av utredningsområdet, i höjd med Torkelsgatan, ligger Prästgårdsängen i fonden som en sluten vy. I höjd med svängen vid Tåns kyrkogård möter blicken i stället en öppning mellan byggnaderna, som låter växtligheten i Lundenskogen anas. Denna öppning är viktig både för upplevelsen av ljus längs gatan vintertid och för känslan av riktning i stadsrummet.



Överst: 2. Siktlinjen längs den lätt vindlande gatan fram mot Prästgårdsängen i fonden. Trädraden i bildens mitt kantar Tåns kyrkogård och utgör ett karaktärsskapande inslag i stadsrummet.

Nederst: 2. Från träden vid Tåns kyrkogård landar blicken i stället mellan skivhusen i Prästgårdsängen. Öppningen ger såväl blicken som tanken en koppling till grönskan och till en möjlighet till fortsatt rörelse i staden.





### 3. Från korsningen Kärralundsgatan-Danska vägen och söderut

Danska vägen är längs denna sträcka rak, vilket öppnar för en lång siktlinje med Örgryte nya kyrka i fonden. Kyrkan ger ett mäktigt intryck, där den ligger på en mindre höjd, och siktlinjen ger ett tidsdjup från 1960-talet till kyrkans tillkomsttid på 1880-talet. Gatan kantas på östra sidan av ett av skivhusen och av de murar som avgränsar garaget under gården, samt utanför murarna en rad med träd. På västra sidan finns en grässlänt och i södra delen en rad med träd. Denna korridorliknande inramning och gatans raka sträckning gör att blicken leds rakt framåt och inte ges stora möjligheter till andra utblickar.



### 4. Från Danska vägens södra del och norrut

Från Böskolan och norrut leds blicken till öppningen mellan skivhusen, där den följer fasaden och landar i växtligheten i Lundenskogen och i Lundenskolans karaktärsskapande tegeltak. Att siktlinjen slutar i skogen ger en känsla av öppenhet och möjlighet till rörelse i rummet. På närmare håll finns kullen med Örgryte nya kyrka och, på andra sidan gatan, Böskolans byggnader och skolgård. Den glesa bebyggelsen och de stora, öppna ytorna ger möjligheter till utblickar i sidled och upplevelser av varierade bebyggelsemiljöer med kyrkan, skolan och de omgivande villorna. Även här är tidsdjupet stort, från kyrkans och den äldsta skolbyggnadens 1880-tal till 1960-talets storskalighet. Topografin med variationen i höjd är en viktig del i området karaktär.

Överst: 3. Siktlinjen söderut längs Danska vägen mot Örgryte nya kyrka.

Nederst: 4. Siktlinjen från Böskolan (till vänster i bild) mot Prästgårdsängen, där blicken landar i Lundenskogen.







## Kortare siktlinjer

### 1. Atriumhusen - skivhusen på avstånd

Från garagen vid Prästgårdsgatan syns Prästgårdsängens skivhus och trädens kronor, som sticker upp ovanför taklinjen. Skivhusets takkant höjer sig något över horisontlinjen med skogskanten i väster och garagelängornas tak. Bebyggelsen förhåller sig också till topografin med berget i bakgrunden, och höjer sig inte nämnvärt över dess silhuett. Det samlade intrycket härifrån är att bebyggelsens skala, trots sin storlek, är väl sammanhållen i förhållande till omgivningen.

### 2. Atriumhusen - skivhusen på närmre håll

Också här ger miljön ett skalmässigt samlat intryck. Trädkronorna som sticker upp ovanför skivhusets takkant sätter in byggnadens volym i ett sammanhang. Skivhuset upplevs härifrån som stort och framför allt långsträckt. Material och formspråk går igen i atriumhusen.



1. Skivhusen på avstånd från atriumhusens garage vid Prästgårdsgatan.

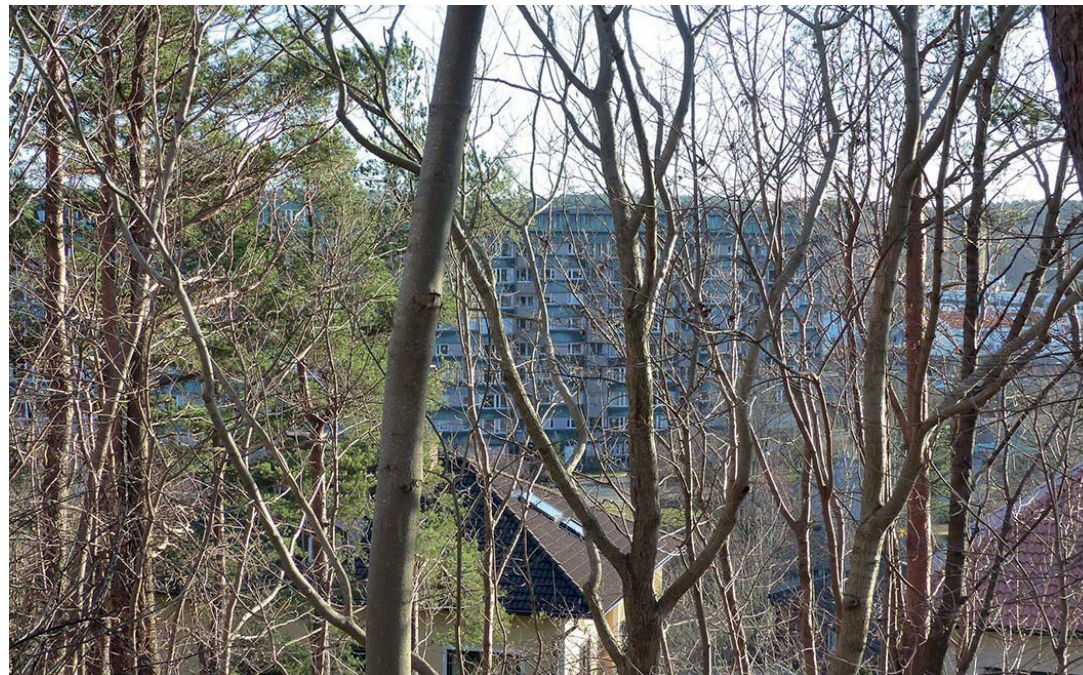
2. Skivhusen på närmre håll, också från atriumhusens garage vid Prästgårdsgatan.





### *3. Från Kontoristföreningens ålderdomshem på Barrskogsgatan*

Från höjden mitt emot Prästgårdsängen skymtar skivhusen genom skogen. Även här ligger takkanten under silhuetten från den bakomliggande skogen. Från detta hålls upplevs också skivhusets horisontella monumentalitet, i och med att byggnaden utgör en hel, långsträckt byggnadskropp utan avbrott. Monumentaliteten mildras dock något av att byggnadens höjd anpassats till höjden på den bakomvarande skogen.



### *4. Från Örgryte nya kyrkogård*

Från Örgryte nya kyrkogård upplevs skivhusen i Prästgårdsängen vara i en måttlig skala, mycket tack vare topografin med en sluttning ned från Lundenskolan. Den nordligaste byggnaden linjerar med Gamla Lundenskolan. I denna synbild sker en nedtrappning i höjd från skolan och omgivande träd via skivhuset till det skogklädda berget mitt emot. Skivhuset upplevs härifrån ha en måttfull och väl anpassad skala.

*Överst: 3. Siktlinje från höjden mitt emot Prästgårdsängen. Bilden ger en uppfattning om hur byggnaden i höjd underordnar sig den bakomliggande skogen.*

*Nederst: 4. Från Örgryte nya kyrkogård upplevs Prästgårdsängen och Nya Lundenskolan utgöra en väl sammanhållen skalmässig helhet.*





### 5. Gångstråket norrut

Från gångstråket längs Lundenskogen och norrut ser man under delar av året genom öppningen mellan husen ut mot Danska vägen. Öppningen ger möjlighet till rörelse både fysiskt, i rummet, och för blicken. Den förmedlar också ljus i en omgivning som präglas av mörka väggar av hus och skuggig skog. Blicken möter träd dels på gården, dels på berget mittemot. Upplevelsen av växtlighet och natur är påtaglig. Vegetationen skapar visuell variation och ger såväl doftförmimmelser som ljudupplevelser i form av vindsus och fågelsång. Eftersom den södra byggnaden i en sekvens kommer mycket nära gångvägen, samtidigt som skogen möter mittemot, leds blicken mot den smala öppningen mellan husen. Denna öppning har stor betydelse i en miljö som annars skulle kunna upplevas som mycket sluten.



### 6. Gångstråket söderut

Från gångstråket och söderut blickar man genom öppningen mellan husen och ut mot Danska vägen. En del av synfältet tas upp av unga träd och uppvuxna buskar, men bortanför det möter öppenhet och ljus. Gång- och cykelvägen upplevs här som mycket smal, med en brant sluttning mot ena sidan och det nordligaste huset på den andra, och blicken leds söderut. Öppningen mellan husen och den rörelse bortåt/framåt som den möjliggör både i rummet och för blicken är av stor betydelse, eftersom miljön även från detta håll skulle kunna upplevas som mycket sluten. Vegetationen på östra sidan skapar visuell variation och ger såväl doftförmimmelser som ljudupplevelser i form av fågelsång och vindsus i trädskronorna.





### *7. Från gården mot Örgryte nya kyrka*

Från Prästgårdsängens gård har man en rak siktlinje mot Örgryte nya kyrka, vars torn är ett fondmotiv från denna plats. I övrigt är vyn söderut tämligen obruten. De långa byggnadskropparna leder blicken och avgränsar siktlinjerna åt sidorna. Tack vare öppenheten och den fria vyn söderut upplevs denna avgränsning inte som en begränsning. Öppenheten är också av stor betydelse för ljusförhållandena på gården, liksom det faktum att gården är upphöjd i förhållande till omgivningen på den södra sidan.



### *8. Från Lundenskogen mot berget vid Vattentornet*

Från Lundenskogen ser man, genom öppningen mellan Prästgårdsängens hus, skogen på berget vid Lundens vattentorn. Upplevelsen av grönska är påtaglig - trots bebyggelsens stora skala finns ett grönt visuellt stråk mellan dessa platser. Öppningen mellan husen har stor betydelse för hur blicken kan vandra - de långa fasaderna skulle annars sluta siktlinjen och göra synbilden betydligt snävare. Helhetsmiljön skulle också upplevas som mycket mörkare.





## Stråk

I området finns ett antal stråk, varav de tydligaste är Danska vägen, Kärralundsgatan och gång- och cykelvägen längs Lundenskogen på östra sidan om Prästgårdsängen. Det finns också mindre stråk över gården mellan skivhusen samt i områdets södra del norr om radhusen. Danska vägen, som utgör en lång och innehållsrik sträcka, har här delats upp i flera sekvenser.

*Danska vägen, sträckan Torkelsgatan-Kärralundsgatan*

Danska vägen har längs sin sträckning från Redbergsplatsen till Sankt Sigfrids plan flera sinsemellan mycket olika karaktärer. 1. Genom Lunden kantas gatan av landshövdingehus från 1940-talet och tegelhus från 1950-60-talen, de flesta i tre våningar. 2. Vid Tåns kyrkogård kommer på östra sidan nyuppförda tegelhus i fyra våningar med inredd vind och branta takfall. På den västra sidan ligger tegelbebyggelse från 1950-60-talen. 3. Närmare korsningen med Kärralundsgatan löses den täta karaktären upp och berget kommer ned mot gatan på västra sidan. Därefter kommer Katolska skolans tegelbyggnad från 1990-talet. Den ligger en bit upp i slänten, indragen från gatan. På östra sidan ligger ett tegelkomplex från 1970-80-tal, också med ett indrag och ett parti med grönska mot gatan.



1.



2.

3.





### Danska vägen, sträckan Kärralundsgatan-Prästgårdsgatan

Från korsningen med Kärralundsgatan löper Danska vägen nästan rakt söderut. Längs denna sträcka upplevs gatan som mörk och sluten, mycket på grund av det västligaste skivhusets långa fasad som i gatuplan består av en grå, obruten betongvägg. Utanför betongfasaden står en rad med träd. Fasaden skuggar gatan, särskilt vintertid när solen står lågt. På gatans västra sida faller rummet i norra delen ut något mot en grässlänt, som åt söder övergår i tät växtlighet utanför närliggande villatomter. Mellan den täta växtligheten och skivhuset upplevs gatan som en mörk, ganska trång korridor.



1.

2.



3.





*Danska vägen, sträckan Prästgårdsgatan-Herrgårdsgatan*

Vid korsningen mot Prästgårdsgatan breddas gatan något. Den slutna och täta karaktären övergår till en öppnare, med äldre villor i stora trädgårdar på båda sidor om gatan. Här präglas gatan av öppenhet och grönska. När man passerat Kopparormsgatan öppnas rummet än mer mot Böskolans byggnader från 1940-talet på västra sidan. På östra sidan tronar Örgryte nya kyrka på sin gräsklädda kulle, omgiven av glest stående stora träd. Därefter kantas gatan åter av villor i stora trädgårdar. Denna del präglas av öppenhet, varierade utblickar och mycket grönska. Topografin med en svag sluttning norrut mot Prästgårdsängen gör att skalan på skivhusen föskjuts så att de ser mindre ut. Kyrkan med sin särställning i landskapet balanserar också upp volymerna.



3.

1.



2.





### *Gång- och cykelbanan längs Lundenskogen*

Gång- och cykelbanan följer till stor del den gamla vägens sträckning längs skogskanten. På den östra sidan ligger skogen och på den västra skivhusen, som härifrån upplevs höga och stora. Där byggnadskropparna tar slut i mitten av området öppnar sig gården med utblickar mellan husen. Närheten till skogen ger en stark naturkänsla, som korsas med den upplevelse av storskalighet som skivhusen ger.



1.

2.



1.

2.





### Stråk över Prästgårdsängens gård

Ett välanvänt gångstråk går över gården mellan skivhusen, med anslutningar ut till gång- och cykelvägen längs med Lundenskogen. Stråket löper över gården och ansluter i norr till Kärralundsgatan, där det ansluter till gatan vid infarten till parkeringsdäcket under gården. Mot Danska vägen är gården slut. I söder har gångstråket en otydligare början – dels finns det en trappa från gatuplanet nedanför, dels kan man runda centrumbyggnaden eller det södra skivhuset. Även här är gården slut mot Danska vägen. Stråket över gården upplevs som storskaligt – de omgivande byggnaderna är mycket stora och de planteringar som finns har, trots att de är från 1990-talet, en karaktär av 1960-talets planering med mycket betongmurar och nedblickar i parkeringsdäcket. Här finns också en del lättskötta buskar och städsegröna barrväxter, exempelvis tallar, som förstärker 1960-talskaraktären.

1. Norra infarten till Prästgårdsängen. Det är tydligt att bilen står i centrum. Den blå pilen markerar gång- och cykelvägen in på gården.



2. Stråket över gården sett norrifrån.

3. Södra infarten till Prästgårdsängen. Bilen står i centrum även här. Den blå pilen markerar ingången till trappan upp till gårdsplanet.

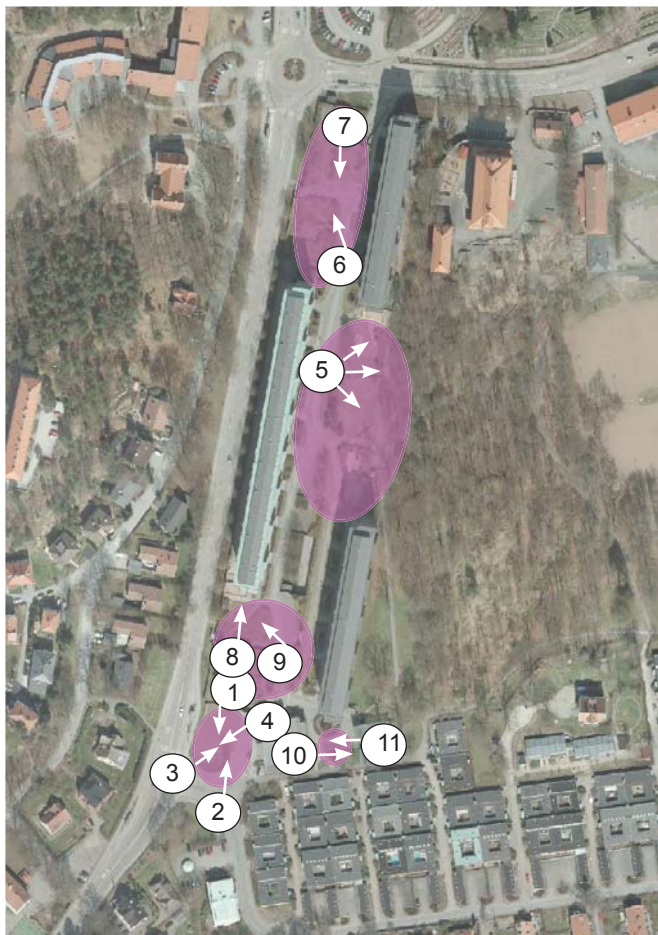




## Platser/stadsrum

### Vid centrumhuset

Platsen framför centrumhuset upplevs som otydlig, mycket för att den är öppen åt flera håll och samtidigt används som stråk in och ut från garaget under gården. Åt Danska vägen i väster går platsen över i en gräsmatta kantad med Gunnebstängsel. Här finns ingen tydlig avgränsning. Åt söder går Prästgårdsgatan in, och även här saknas avgränsning. Åt norr ligger garaget under gården, med ut- och infart från platsen. Garaget är öppet ut mot platsen och gårdsplanet, som ligger en våning upp, bärs upp av pelare. Gränsen mellan garaget och platsen utanför är flytande, och övergången kan uppfattas som både otydlig och otrygg. Åt öster ligger centrumhuset, som utgör en tydlig avgränsning i rummet. Här fanns tidigare, då bensinmacken fanns kvar, en större tydlighet i rummet både vad gällde funktion och rumslighet (se mittbilden i högerspalten).



1. Vy från gårdsplanet söderut. Den öppna ytan saknar en tydlig avgränsning.

2. Foto norrut mot den öppna ytan invid Centrumhuset som den ser ut i dag. Platsen faller ut åt väster.

3. Jämförande foto från 2009 då macken ännu inte rivits och livsmedelsbutiken fanns kvar. Trappan upp till gården var då mer markerad och den öppna platsen hade en tydligare avgränsning och användning. Foto: Stadsbyggnadskontoret i Göteborg.

4. Ytan där macken tidigare låg är i dag grästäckt och utan tydlig visuell avgränsning.



2.



3.

4.



1.







5. Övergången mellan gården och Lundensskogen upplevs som flytande, och skogen framstår nästan som en del av gården.

### Gården

Gården utgör som helhet en storskalig miljö med stark prägel av 1960-talet. Här finns betongkantade öppningar i gårdsdäcket med träd som står i markplan nedanför, hårt strukturerade och praktiska planteringar samt sektioner med luftnings- och ljusgaller ned mot garaget under. I gårdens mitt finns en plantering med tallar och längs det västra skivhuset står granar. Intentionerna att bygga utan att inkräkta på närliggande naturområdet genomfördes, och gården står som planerat i god kontakt med skogen intill. Gårdsmiljön är av stor betydelse för området som helhet. Grönskan och närheten till skogen gör att den storskaliga miljön blir gripbar, ger den en mänskligare skala och utgör skillnaden mellan en stram miljö med mycket betong och en grön utemiljö med öppenhet och utblickar mot omgivningen.

### Gårdens mitt

I gårdens mitt skapas ett rum mellan huskropparna, med avgränsning i de östliga byggnadernas gavlar, det västra husets fasad samt i skogen. Skogen upplevs här komma in på gården eller, snudd på, vara en del av den. På denna del av gården finns flera större och mindre



planteringar samt ett antal träd, vilket gör övergången till skogen flytande. Upplevelsen av grönska är påtaglig. I en storskalig miljö som Prästgårdsängen skapar detta en spännande kontrast, men också en påminnelse om världen utanför. I denna del finns också en lekplats ut mot skogen.



Ovan till vänster: Gårdens mittparti sett från en av lägenheterna. Här syns de stråk som leder över gården och in i skogen.

Ovan till höger: Gårdens mitt och södra del sedda från en av lägenheterna. Här syns tydligt två av de genomföringar som finns mellan gårdsplanet och garaget.





6. Norra delen av gården har en stark koppling till berget på andra sidan gatan.

#### *Gårdens norra del*

På gårdens norra del finns en relativt stor yta med planteringar och gräsytor, som mot Kärralundsgatan och Danska vägen avgränsas av en betongmur. På östra sidan ligger det norra skivhuset, i söder resten av gården och det västra skivhusets gavel. Gårdsytans gräns åt norr och väster upplevs däremot som odefinierad, och rummet faller ut mot de omgivande gatorna. Växtligheten på gården korresponderar med grönskan runt Skogshyddan och berget bakom Katolska skolan på andra sidan Danska vägen. All denna grönska skapar en påtaglig känsla av skog och växtlighet, som ger en oväntad upplevelse av ro och natur mitt i den storskaliga miljonprogramsmiljön.

#### *Gårdens södra del*

På gårdens södra del finns en yta med en mindre lekplats för den förskola som ligger i änden av det västligaste huset. Här finns även en byggnad inrymmande en sopsugsanläggning. Åt söder är det en gräsmatta med buskar och en sittplats. Gårdsytan avgränsas åt väster och söder av en betongmur, men avgränsningen upplevs även här som odefinierad. Övergången till grönskan på berget på andra sidan Danska vägen är glidande och upplevelsen av skog och växtlighet påtaglig.



7. Ovan: Gårdens norra del har omfattande planteringar.



8. Ovan: Gårdens södra del med sopsugsanläggningen.

9. Nedan: Den visuella övergången till berget västerut.



10. Den före detta restaurangen med en öppen yta framför.

*Mellan den före detta restaurangen och centrumhuset*

Den öppna ytan framför den före detta restaurangen har en tydlig avgränsning åt väster, norr och öster där centrumbyggnaden, skivhuset och den före detta restaurangen skapar väggar. Mellan huskropparna leder gångvägar ut mot omgivningen. Åt söder slutar platsen i en stödmur, på vars andra sida en lägre belägen gångväg går. Invid stödmuren står en rad med träd, som markerar övergången mot gångvägen. Här finns också en rund, snudd på skulptural genomföring till garaget med ett träd som står i markplan. Denna del av gården hade tidigare en tydlig centralpunkt i butiksentrén som länge vette hitåt, men när entrén flyttades blev denna del till något av en baksida.

11. Nedan: Rund genomföring till garaget. Entrén till mataffären var tidigare i den igensatta delen av byggnaden bakom.



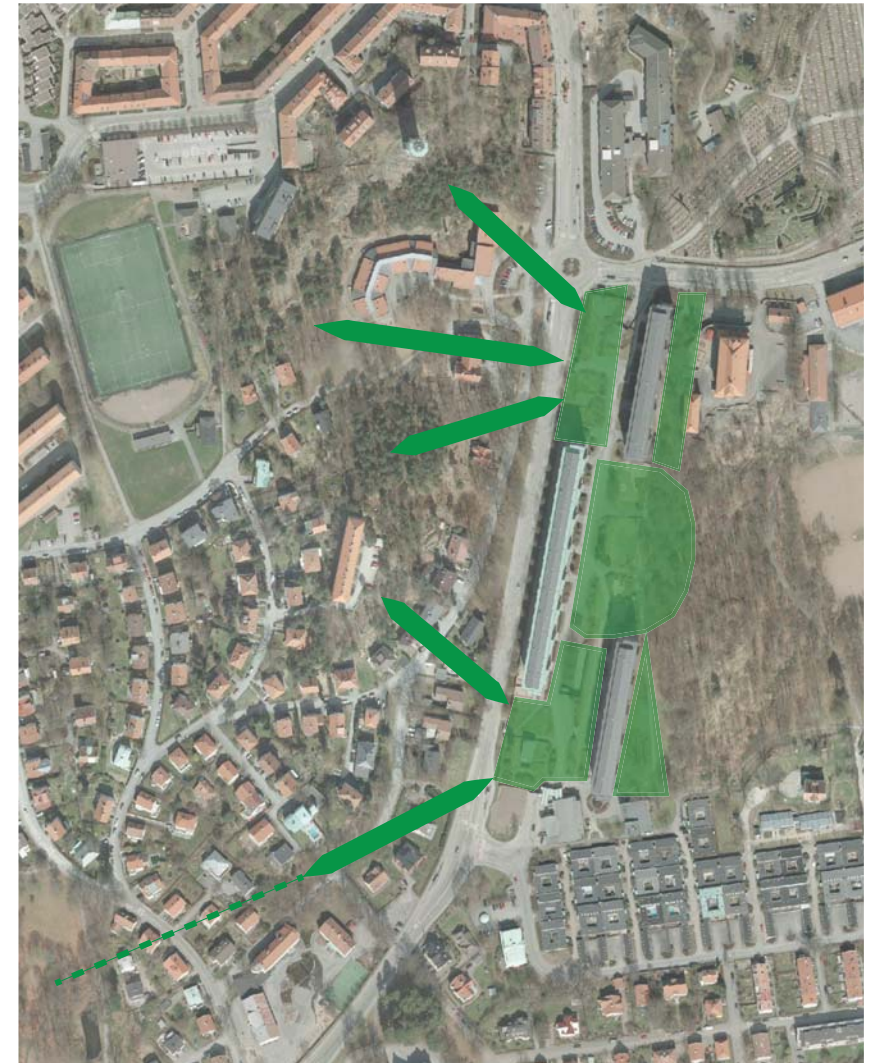




*På flygbilden ovan syns tydligt hur grönt området kring Prästgårdsängen är.*

## Gröna kopplingar

Undersökningsområdet bjuder på flera starka upplevelser, varav en av de mest påtagliga – och kanske mest oväntade – är upplevelsen av vegetation och grönska. Åt alla håll landar blicken på ett berg klätt med skog eller i trädkronor skymtande ovan hustak. Särskilt starka är de nära kopplingarna mellan Prästgårdsängen och de skogklädda berg som ligger på andra sidan Danska vägen, och som från gården upplevs ligga strax bortom betongmurarna, samt kopplingen mellan grönskan på gården och Lundenskogen. Här upplevs skogen nästan som en del av gården. Denna gröna struktur är en mycket stor kvalitet, som är av stor betydelse för området som helhet.



*Här illustreras de gröna kopplingar som präglar området. Många av siktlinerna mot och genom området landar i växtlighet.*



## Sammanfattning stadbildsanalys

Sammanfattningsvis kan sägas att Prästgårdsängen bjuder på starka upplevelser. Gården mellan husen är en central punkt, där många siktlinjer från kringområdet landar. Här är också upplevelsen av växtlighet stark och övergången mot skogen flytande. De yttre delarna av gården är mindre definierade som rum och faller ut visuellt mot omgivningen. Från dessa delar av gården upplevs vegetationen på de omgivande bergen som närliggande.

### Längre siktlinjer

Längre siktlinjer mot Prästgårdsängen upplevs, på grund av den kuperade terrängen, framför allt längs Danska vägen och från Lundenberget.

- Från Lundenberget skymts Prästgårdsängen delvis av Gamla Lundenskolan och träden på Örgryte nya kyrkogård, och bebyggelsen upplevs från detta håll - trots sin storlek - som tämligen diskret.

- Från Danska vägen har man däremot långa siktlinjer mot och igenom Prästgårdsängen - blicken landar, tack vare byggnadernas placering, i Lundenskogen. Denna koppling vidare, genom området, är en viktig kvalitet som gör att den storskaliga bebyggelsen trots de stora volymerna inte upplevs som helt slutet.

### Kortare siktlinjer

- Från Prästgårdsgatan upplevs skivhusen som långa volymer i en måttlig höjd. Lundenskogens trädkronor sticker upp ovanför det närmaste skivhusets takkant.

- Från Örgryte nya kyrkogård upplevs skivhusen komma som en nedtrappning från bergknallen där Gamla Lundenskolan ligger. Skalan upplevs, trots byggnadernas storlek, som måttlig och anpassad till omgivningen.

- Från gångstråket mot Lundenskogen ges siktlinjer både längs skogskanten och genom Prästgårdsängen, över gården ut mot Danska vägen och de omgivande bergen. Detta gör att området, trots den stora skalan i bebyggelsen, inte upplevs som slutet. Utblickarna är en stor kvalitet.

### Stråk

- Torkelsgatan-Kärralundsgatan: Danska vägen löper präglas i norr av relativt småskalig stadsbebyggelse i slutna kvarter, som bryts upp av Tåns kyrkogård. Här kantas gatan av en rad med stora träd.

- Kärralundsgatan-Prästgårdsgatan: Runt korsningen till Kärralundsgatan ökar öppenheten, framför allt på västra sidan där Katolska skolans byggnader ligger indragna från vägen, inbäddade i grönska. Längs Prästgårdsängen upplevs Danska vägen som slutet och korridorlikt, mycket på grund av att det västra skivhuset har en lång, obruten fasad som på andra sidan gatan matchas av tät vegetation och flera större träd.

- Prästgårdsgatan-Herrgårdsgatan: Här övergår den slutna karaktären till en öppnare, när gatan kantas av äldre villor i stora trädgårdar. Böskolan och Örgryte nya kyrka bidrar till variationen i stadsrummet.

- Över Prästgårdsängens gård: Här löper ett tydligt stråk med stark prägel av 1960-talet. Entréerna för fotgängare till gården är dock mycket otydliga, till stor del beroende på områdets starka betoning på bilism - infarterna till det underliggande garaget är mycket stora och påfallande i stadsbilden.

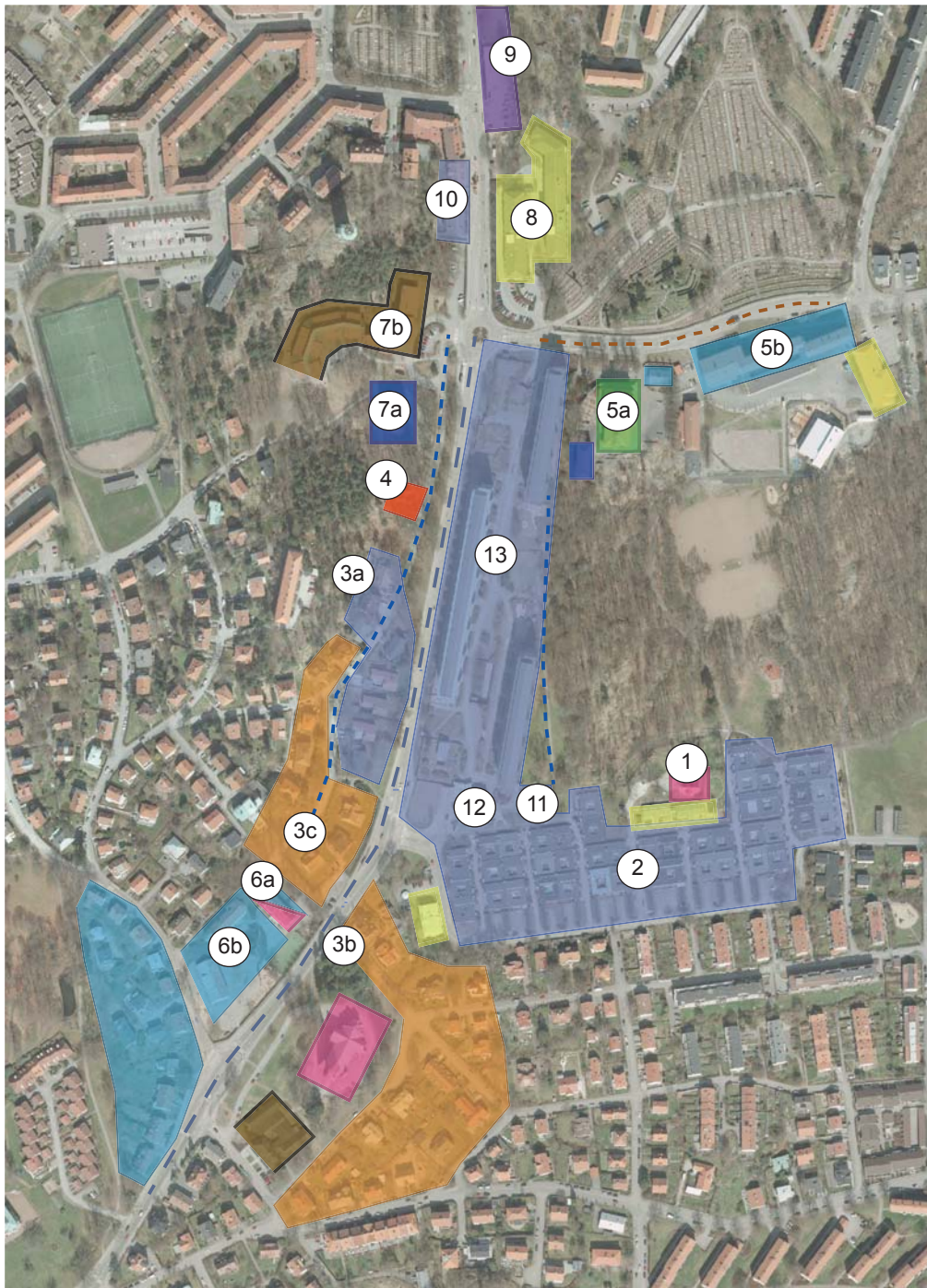
- Längs Lundenskogen: Längs den gamla vägens sträckning löper ett tydligt stråk, som bjuder på både öppenhet och trängre passager mellan byggnaderna och slänter upp i Lundenskogen.

### Platser/stadsrum

- Gården: Gården mellan husen utgör en central punkt i området - här upplevs Lundenskogen starkt och här möts många av siktlinjerna. Gårdens och omgivningens vegetation skapar en stark kontrast till den storskaliga bebyggelsen. I gårdens norra och södra del finns ytor som sakar tydlig avgränsning ut mot Danska vägen, men som har starka visuella kopplingar till omgivande berg och vegetation.

- Mellan den före detta restaurangen och centrumhuset: Här finns en mindre plats, avgränsad av de nämnda byggnaderna samt ett av skivhusen. Denna plats hade från början en tydlig funktion - här fanns ingången till mataffären och här skulle de boende passera för att äta en del av sina måltider, men nu har den blivit mer av en baksida.





### Teckenförklaring

- - - Väg 1700-tal
- - - Väg 1870-tal med nuvarande sträckning, tidigare med en äldre, något krokigare sträckning
- 1880-tal
- 1880-tal, ombyggd på 1940-talet
- 1870-1940, blandad villabebyggelse
- 1910-tal
- 1920-tal
- 1940-tal
- 1800-tal, flyttad till nuvarande plats under 1950-talet
- - - 1960-tal
- 1960-tal
- 1980-tal
- 1990-tal
- 2000-tal

## ÖVERSIKTLIG BESKRIVNING AV OMGIVANDE BEBYGGELSE

### 1. Prästgården

Det nuvarande bostadshuset uppfördes på 1880-talet och ersatte då ett äldre bostadshus på ungefär samma plats. Byggnaden, som byggdes om och moderniserades 1929, är uppförd i 1 1/2 plan på en hög, putsad källarvåning. På sydsidan finns en frontespis och en glasveranda, åt norr ett stort trapphusfönster. Fasaden är klädd med locklistpanel och har en sparsam dekor med bland annat vindskivor med dekorativt utformad kant. Byggnaden är omgiven av en delvis parkliknande trädgård.





## 2. Atriumhusen

Atriumhusen ligger längs ett antal från början bilfria gator i nord-sydlig riktning. Fasaderna mot gatan är slutna, uppförda i tegel med övre delen och andra våningen klädda i brunmålad lockpanel. Taken är svagt lutande, papptäckta pulpettak. Fönsterbleck och skorstenshuvar är i koppar. Gatorna är belagda med gatsten.

## 3. Villorna

Söder och väster om Prästgårdsängen ligger villor uppförda från 1870-talet och framåt. Många av dem ligger på stora tomter och flera är karaktärsskapande på sinsemellan olika sätt. I närheten av Örgryte nya kyrka ligger flera stora, påkostade trävillor med rik dekor. Norr om dem ligger ett antal tidstypiska 1960-talsvillor i tegel. I närområdet finns även villor från 1920- och 30-talen med nyklassicistisk respektive funktionalistisk prägel. Genomgående för bebyggelsen i området är att den är uppförd i gedigna och påkostade material och att byggnaderna ofta är stora och belägna på stora tomter. Många av husen är också välbevarade med en bibehållen ursprungskaraktär.

## 4. Den flyttade villan

Villan, som i samband med regleringen av bebyggelsen kring Danska vägens norra del flyttades till en tomt strax söder om Skogshyddan, är ett dubbelhus i 1 1/2 plan med förhöjd källarvåning. Fasaden är klädd med både liggande och stående panel och byggnaden har mot gatan en frontespis. Fönstren har bytts under årens lopp. Byggnaden är en av de sista kvarvarande resterna av den småskaliga, varierade träbebyggelse som tidigare präglade Lunden.



2. Atriumhus från 1965.



3a. Villor från 1960-talet.



3b. Äldre trävilla.



3c. Äldre trävillor i stora trädgårdar.

4. Villan som flyttats från Danska vägens norra del.





## 5. Lundenskololan

På Lundenskololan finns bebyggelse från 1910-talet och framåt. Den äldsta byggnaden, uppförd i nationalromantisk stil 1914, ritades av arkitekt Eugen Thorburn. Källarvåningen är utförd i granit, fasaderna är av mörkt brunrött tegel med infärgade fogar och fönstren har smårutsindelning. En gymnastikbyggnad uppfördes i i huvudsak samma material intill huvudbyggnaden 1926. 1946 tillkom Nya Lundenskololan, som uppfördes i gult tegel med sparsam klassicistisk dekor med bland annat en tandsnittslist under takkanten. På skolområdet finns även en vaktmästarbostad från mitten av 1900-talet samt ett par byggnader tillkomna efter 1960.



Ovan: 5a. Nya Lundenskololan.  
Nedan: 5b. Gamla Lundenskololan.



sicism. Fasaden är klädd med ljusgrå locklistpanel med omsorgsfullt utförda snickerier. Fönstren är spröjsade. Den nya byggnaden, som har en oregelbunden form som följer terrängen, är uppförd i rött tegel med rött, tegelklätt sadeltak.

## 6. Böskolan

Böskolan består av två byggnader, en äldre skolbyggnad från 1889 och en skolbyggnad i funktionalistisk stil, uppförd 1941 efter ritningar av Ragnar Ossian Swensson. Den äldre byggnaden byggdes om i funktionalistisk stil i samband med utbyggnaden 1941. Fasaderna är slätputsade utan dekor och taken är tegeltäckta sadeltak. Fönsterbågarna är mörkgröna.

## 7. Katolska skolan

Katolska skolan består av två byggnader, dels Skogshyddan och dels en större skolbyggnad uppförd på 1990-talet. Skogshyddan fick sin nuvarande utformning vid en ombyggnad genomförd 1925-27, då den tidigare mindre byggnaden gjordes om till församlingshem för Örgryte församling. Byggnaden, som är uppförd i trä, har symmetriska fasader med stark prägel av 1920-talets nyklas-



Ovan: 7a. Katolska skolan.  
Nedan: 7b. Katolska skolan, Skogshyddan.



Nedan: 6a. Böskolans äldsta byggnad.

Nedan till vänster: 6b. Böskolans huvudbyggnad.





## 8. Äldreboende och förskola

Äldreboendet och förskolan är inrymda i två byggnader uppförda på 1970-80-talet. De är uppförda i rödbrunt tegel i fyra våningar utan utsmyckningar, med valmade sadeltak täckta med betongtegel. Fasaderna är försedda med balkonger med kraftiga, brunmålade träräcken. Fönstren är enlufts-fönster med bruna bågar.



8. Äldreboende och förskola, uppfört på 1980-talet.

## 9. Danska vägen 63-65

Områdets senast uppförda byggnader har fasader i gult tegel, branta takfall täckta med skifferliknande fiberce-mentplattor samt inredda vindar. Byggnaderna, som är ritade av Semrén & Månsson, har dekor med tegelränder i avvikande kulör mellan fönstren samt en tand-snittslist under takkanten. Trapphusen är delvis glasa-de. Balkongerna på gavlarna har smäckra smidesräcken.



9. Bostadshus uppfört 2004-2013.

## 10. Hotell Örgryte

Hotell Örgryte består av två delar, en del i gult tegel och en i brunt. Byggnaden har sadeltak täckt med rödbrunt respektive rött betongtegel. Södra delen av byggnaden har burspråk klädda med brun plåt och enlufts-fönster med bruna bågar. Norra delen har ett glasat trapphus och enlufts-fönster. I taket längs hela byggnaden finns takkupor.



10. Örgryte hotell, uppfört på 1960-talet.



## BYGGNADSBESKRIVNING PRÄSTGÅRDSÄNGEN

### 11. Före detta restaurang, nu kontorsbyggnad

Byggnaden är låg, med utskjutande platt tak med neddragen takkant klädd i korrugerad, ärgad koppar. Fasaden är på tre sidor rytmiskt indelad i fack, som avskiljs av betonelement med dansk sjösten. I facken sitter stora fönster med lackade träbågar. På entrésidan är fasaden slät och klädd i element med dansk sjösten. Här går taket ut flera meter och hålls uppe av pelare, som tidigare var klädda med koppar. På grund av kopparstölden har de i stället klätts med träpanel. Entrén, som är belägen i ett fack liknande dem på de andra sidorna, är glasad med dörr och listverk i oljat trä. Upp till dörren leder en låg, bred trappa med beklädnad av skiffer. Byggnaden är interiört förändrad, men entrédörrar och övriga fönster- och dörrpartier är bevarade sedan byggtiden. Byggnaden har en tydlig, tidstypisk gestaltning med stark materialverkan och en genomtänkt ljusföring. Den är väl inpassad i omgivningen.



Ovan och nedan: Den före detta restaurangens fasader med påkostad, genomarbetad och tidstypisk utformning.

Nedan till vänster: Entrépartiet med oljat trä, glas, skiffer och dansk sjösten.





## 12. Centrumbyggnaden

Byggnaden är uppförd i suterräng, med ingång både från gatu- och gårdsplan. Fasaden är klädd med element i dansk sjösten med markerade svarta fogar. Taket är platt och den neddragna takkanten är klädd med samma typ av korrugerad koppar som finns på de övriga byggnaderna. På gårdssidan har byggnaden vid entrén ett par välvda, utdragna skärmtak från 1980-talet. I övrigt är fasaden på denna sida sluten och utan fönster. Åt öster, där den tidigare entrén var, syns den forna öpp-

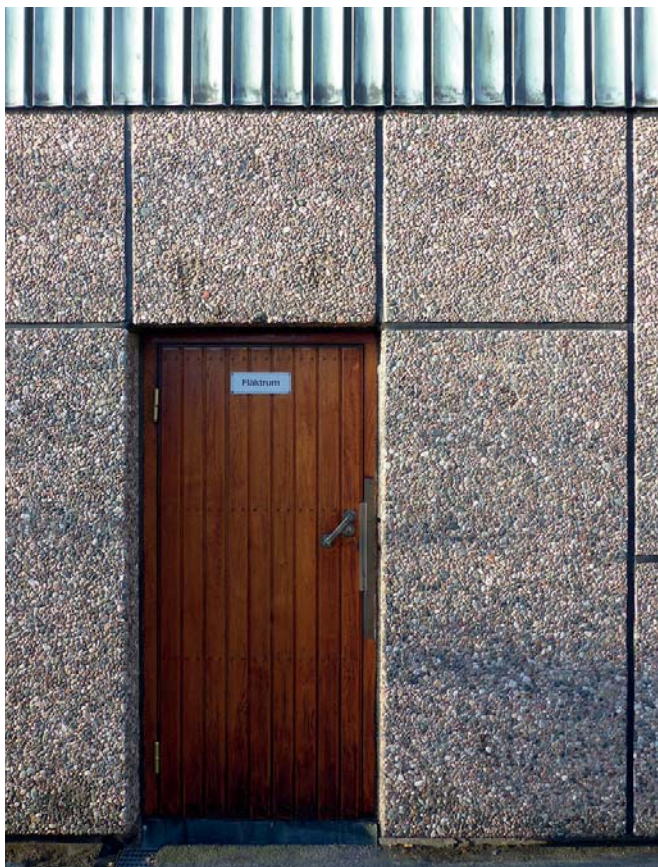


Ovan: Den före detta butiksentrén, som på 1980-talet ersatte den ursprungliga.



Ovan: Byggnadens strama fasader med neddragen takkant i koppar. Den igensatta butiksentrén till höger i bild.

Till höger: Exempel på stark materialverkan med oljat trä, sten och koppar.



ningen som en ifyllnad med skivor i fasaden. I gatuplan har byggnaden en utskjutande, lägre del med neddragen takkant i koppar och en sent tillkommen, glasad entré i lackat trä. I den nya entrén sitter äldre dörrar av hög kvalitet, som troligen återanvänts från den tidigare entrén. Byggnaden är interiört förändrad. De exteriöra tillägg som gjorts är antingen tidstypiska (80-talsentrén på gårdsplanet) eller mycket väl anpassade (bankentrén i gatuplan från 1996). Byggnaden har en tydlig, tidstypisk gestaltning med stark materialverkan.



Kontorsbyggnaden sedd från sydost.

## 13. Kontorsbyggnad

Kontorshuset, uppfört på 1980-talet, är uppfört i en utpräglad postmodernistisk stil med putsade fasader, fönster med gröna bågar och stark symmetri med en indragen attikavåning med fönsterband mot gatan. Mitt på fasaden markerar ett glasat, lätt utskjutande trapphus entrén och mittaxeln. Gavlarna pryds av burspråk och runda fönster samt, i attikavåningen, ett stort lunettfönster. Taket är täckt med bandplåt.



## Skivhusen

### Exteriör

Skivhusen uppfördes 1963-65 i en för tiden typisk, storskalig stil. De var från början projekterade i rött lertegel, men av kostnadsskäl valde man i ett relativt sent skede att byta till dansk sjösten, koppar och emaljerad plåt. Materialvalen, som var påkostade, har fungerat väl och materialen är desamma i dag. De stora fasadytorna rytmiseras både vertikalt och horisontellt, dels genom burspråk och lätt utskjutande balkonger i dansk sjösten, som båda är en integrerad del i gestaltningen, dels genom liggande band i korrugerad, årgad koppar. Parallellt med kopparbanden löper fönsterband. Rummens funktion syns i fönsterstorleken – matrum och vardagsrum har lägre fönsterbröstning och större fönster, medan kök och sovrum har en högre fönsterbröstning och mindre fönster. Fasaderna präglas av en stark horisontalitet. De platta taken markeras i fasaden genom neddragna kopparplåtar, som bidrar till fasadens betoning av horisontalitet.

I bottenvåningen sitter fönsterband med smala, höga fönster accentuerade av smala, dekorativa, pelarliktande fasadelement i dansk sjösten. Mellan dessa element sitter mattsvarta, lackerade plåtar. Portarna är lackade träportar med stående fönster, som tas upp i omgivande glasade partier. Tryckena är utförda i trä.

De tre byggnaderna är sinsemellan mycket lika, med samma fasaduppbyggnad. Det som skiljer är framför allt skalan - huset längs Danska vägen är nästan dubbelt så långt som de andra.

Byggnaderna har en tydlig och genomtänkt gestaltning med stark materialverkan, där växlingarna mellan koppar, trä, glas och sten ger en närmast taktill upplevelse av byggnadernas olika delar. De genomtänkta detaljerna ger fäste för blicken. Placeringen med tre parallella byggnadskroppar med väl genomtänkta öppningar mellan husen är en del av det samlade uttrycket. Upplevelsen av byggnaderna förändras med avståndet - på håll upplevs de som stora och ganska slutna volymer, medan de på närmre håll upplevs ha både ett varierat uttryck och detaljer att fästa blicken på.

*Fasaderna skiljer sig något åt - åt öster (övre bilden) är de rytmiserade med burspråk och har partier med emaljerad plåt mellan fönstren. Åt väster (nedre bilden) rytmiseras fasaderna i stället av lätt utskjutande balkonger. Här är fönsterbanden längre och har mindre inslag av plåt. Genomgående på alla fasader är de dekorativa banden med korrugerad koppar och elementen med dansk sjösten, samt den neddragna, kopparklädda takkanten.*







Ovan: I bottenvåningen sitter smala, höga fönster accentuerade av smala fasadelement i dansk sjösten. Ytorna mellan är klädda med svartlackerade plåtar.

Till vänster: Portarna i oljat trä har fina detaljer, till exempel genomarbetade trycken.

Nedan: Även trappor och trappräcken är omsorgsfullt gestaltade. Trappstegen är stenkädda och räckena specialtillverkade med en stram, genomarbetad utformning som korresponderar väl med områdets övriga uttryck.

Nedan till vänster: Detalj från fasadparti med balkonger.



Ovan: Detaljbild på möte mellan dansk sjösten och korrugerad koppar. Bilden ger en uppfattning om den starka materialverkan som ges i området.

Nedan: Entrépartierna är omsorgsfullt gestaltade med lackade, glasade träportar, glasade sidopartier och stenkädda som markerar ingången.





## Interiör

Byggnaderna är interiört mycket välbevarade med entréer med dekorativt, rektangulärt kakel. Våningsplanens trapphus är enkla och utan utsmyckningar. Många av lägenheterna har ännu kvar de mosaikgolv som lades in i toalett- och badrum vid husens tillkomsttid, och i vissa finns även armaturer och skåp bevarade. Många originalkök finns kvar, liksom garderobs- och skåpsinredningar. Skåpen går ända upp till taket och ytorna är väl utnyttjade.

Fönstren, som är i original, har enkla profileringar. Fönsterbänkarna är i marmor.

I många lägenheter har väggar tagits ned eller flyttats, för att göra ursprungligen små rum större eller utöka vardagsrummen.

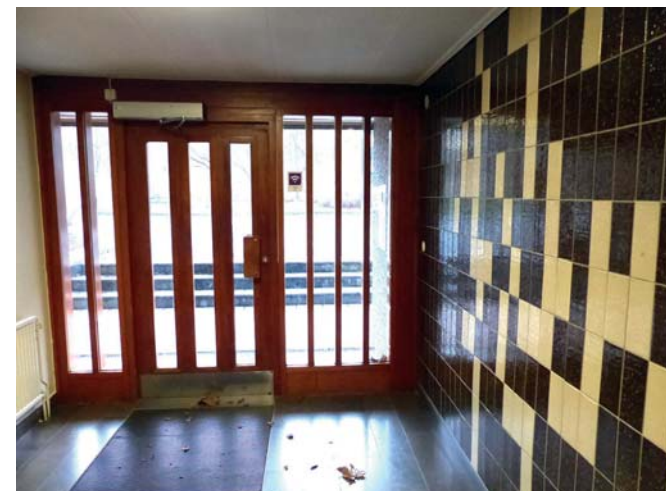
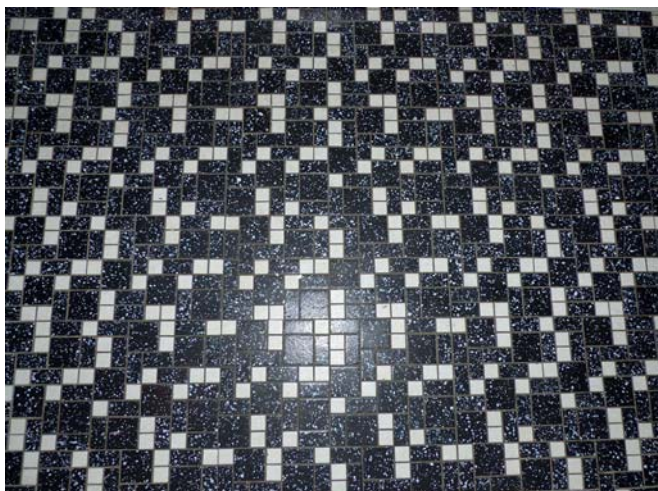
*Till höger: Originalbadrum med mosaikgolv och originalarmaturer.*

*Längst till höger: Originalkök med skåp ända upp till taket och bänkskiva i laminat med mönstret "Virrvarr".*

*Nedan: Fönsterparti i vardagsrum. Parkettgolvet i original tål att slipas flera gånger.*

*Nedan mitten: Svartvitt mosaikgolv i badrum.*

*Nedan till höger: Entréhall med färgat Höganäskakel och glasat entréparti i lackat trä.*





## Om- och tillbyggnadshistoria

Sedan Prästgårdsängen bebyggdes i mitten på 1960-talet har få större förändringar gjorts i skivhusen. 1995 genomfördes en glasning av ett mindre antal balkonger och 1996 byggdes en del av bottenvåningen i det nordligaste av husen om från förskola till kontor, vilket innebar en förändring i fasadens bottenvåning. De tidigare jämna fönsterbanden på östra sidan förändrades med större fönster och nya dörrar. Även åt väster installerades nya dörrar där det tidigare varit fönster. Också år 2002 omvandlades ett antal lokaler till bostäder. 1988 installerades ett sopsugssystem, och i samband med det uppfördes den sopsugsbyggnad som står på södra delen av gården. 2012 byggdes nya uteplatser och en ny, stor plantering anlades.

Butiks- och banklokalerna har genomgått större förändringar. 1987 fick butiksentrén de tidstypiska, rundade skärmtak som finns kvar i dag. Entrén till banken flyttades till sitt nuvarande läge i samband med en ombyggnad 1996. Banklokalen byggdes om och till 2009 med en ny sektion åt söder. Den bensinstation som tidigare funnits i parkeringsdäcket revs 2011.

2008-2009 genomfördes en större fasadrenovering, då PCB-fogarna ersattes med miljövänligare alternativ och den emaljerade plåten byttes ut mot ny i samma utförande som den gamla. Fönstren försågs i slutet av 1980-talet med utvändiga plastlister med en luftspalt in till bågen. Denna lösning verkar ha fungerat väl.

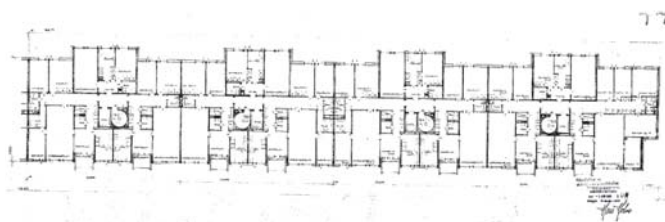
Byggnaderna står i den närmaste framtiden inför en större renovering i form av byte, då stammar, toaletter och badrum kommer att åtgärdas.



Fasad mot Danska vägen, södra delen av det längsta huset (hus I)



Fasad mot gården, södra delen av det längsta huset.



Planritning plan 1-7, södra delen av det längsta huset.



Fönstren har utvändigt klätts med plastlister, som sitter på två millimeters avstånd från bågen.



Den tidigare butiksentrén har tidstypiska, rundade skärmtak i mintgrön plåt.



## SÄRSKILT KÄNSLIGA EGENSKAPER OCH KARAKTÄRER

### Övergripande nivå – centrala kvaliteter och teman i området som helhet

#### *Siktlinjerna*

Siktlinjerna längs Danska vägen landar såväl söderifrån som norrifrån i Lundenskogen. Denna möjlighet till utblick genom ett så pass storskaligt område är en stor kvalitet som är värd att värna om.

Siktlinjerna från Prästgårdsängen mot omgivande berg och skogspartier förmedlar en upplevelse av skog och natur som är oväntad i en miljö av det här slaget. Också siktlinjerna mot och över Prästgårdsängen från omgivningen bjuder på oväntade möten med växtlighet.

#### *Stråken*

Stråket längs Danska vägen präglas både norr och söder om Prästgårdsängen av relativ småskalighet med utblickar åt flera håll. Längs med Prästgårdsängen ligger det västligaste skivhuset som en vägg, som skuggar gatan och bidrar till den korridoriskänsla som uppstår. Här ges få tillfällen till utblickar.

Stråket över Prästgårdsängens gård har en storskalig inramning och en tydlig nord-sydlig riktning. Entréerna till stråket är dock mycket otydliga, med stort fokus på biltrafik.

#### *Grönskan/växtligheten*

Den myckna grönskan och de gröna kopplingarna mellan gården och de omgivande bergen är en stor och något oväntad kvalitet i området. Växtlighetens gripbara skala utgör ett komplement till bebyggelsens storskalighet och gör den strama miljön mer dynamisk och levande.

#### *Variationen i bebyggelsen*

I området finns byggnader från olika tider i olika skala och material, från trävillor från 1800-talet till moderna skolbyggnader. Denna variation ger ett rikt stadsrum med stort tidsdjup. Prästgårdsängens monumentala skala parad med de omkringliggande mindre trävillorna skapar en intressant kontrast och en spänning i stadsrummet. Skivhusens genomtänkta placering gör att de, trots sin storlek, inte fullständigt dominerar stadsrummet.

#### *Gården*

Gården med dess gröna mitt är en central punkt i området. Ursparningarna i betongdäcket, med planteringar och träd, är synnerligen tidstypiska och en stor kvalitet både på gårdsplanet och i garaget.



## Byggnader

#### *Kontorshuset*

Kontorshuset, uppfört på 1980-talet, är uppfört i en utpräglad postmodernistisk stil med putsade fasader, fönster med gröna bågar och stark symmetri med en indragen attikavåning med fönsterband mot gatan. Mitt på fasaden markerar ett glasat, lätt utskjutande trapphus entrén och mittaxeln. Gavlarna pryds av burspråk och runda fönster samt, i attikavåningen, ett stort lunettfönster. Taket är täckt med bandplåt.

#### *Skivhusen*

Skivhusen präglas av en stark horisontalitet. Viktiga egenskaper är den starka materialverkan med sten, koppar, trä och glas, liksom gestaltningen i stort med monumentala byggnadskroppar rytmiserade med stora burspråk och balkonger. Fasadernas uppbyggnad med band av koppar omväxlande med fönsterband är central för byggnadernas karaktär.

#### *Före detta restaurang, nu kontorsbyggnad*

Särskilt känsliga egenskaper hos den före detta restaurangbyggnaden är dels dess uppbyggnad med fackindelning och glaspartier, dels de påkostade materialen som trä, sten, koppar och glas. Byggnaden har en mycket tydlig och tidstypisk karaktär, som tillför området stora kvaliteter.

#### *Centrumbyggnaden*

Viktiga karaktärsdrag för centrumbyggnaden är materialen; sten, koppar, trä och i viss mån glas. Byggnaden har en mer pragmatisk gestaltning än till exempel den före detta restaurangbyggnaden, men präglas liksom den starkt av tidsandan. Den tänkta funktionen kan avläsas i utformningen, som speglar ursprungsfunktionen med bank och livsmedelsbutik.



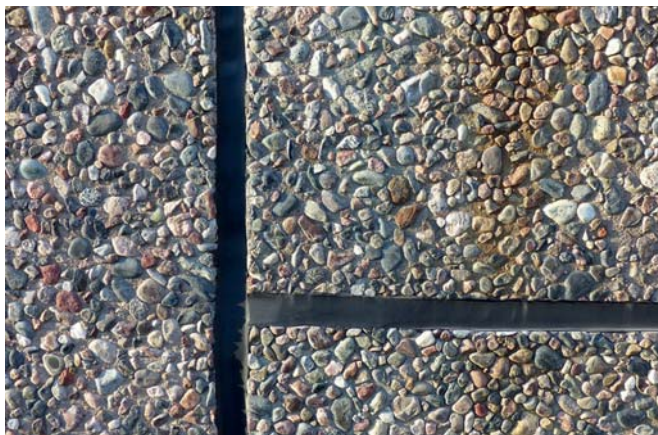
## Detaljer

Detaljerna i området sitter främst i påkostade materialen och den verkan de ger, med en snudd på taktill känsla även på håll: Sten, betong, koppar, glas och trä.

Dessa material, som går igen i såväl skivhusen som centrumbyggnaden och den före detta restaurangen, binder ihop området och skapar en enhetlighet i gestaltningen trots byggnadernas skilda skala.

Prästgårdsängen uppfördes samtidigt med till exempel Nordostpassagen och Nya Masthugget. Av dessa uppfördes Prästgårdsängen i de mest påkostade materialen, medan Nya Masthugget fick mer av konstnärlig utformning med genomgående dekorer på exempelvis balkongfronterna. Nordostpassagen framstår som det mest avskalade och enkla alternativet, med fasader utan utsmyckning och med genomgående samma material i såväl fasadelement som balkongfronter.

Flera fina detaljer finns i de påkostade interiörerna, exempelvis de kaklade väggar med färgat kakel i entréhallarna. I flera av lägenheterna finns bevarade badrumsinredningar med mosaikgolv och armaturer. Bevarade skåpsinredningar finns i kök och förråd. I den före detta restaurangen finns bevarade fönsterpartier med stora kvaliteter både vad gäller material och utformning, med fönsterbågar och -karmar i lackat trä och fönsterbänkar i sten.



Ovan: Fasadelement i dansk sjösten.



Ovan: Dörrtrycke med tidstypisk och genomarbetad utformning i banklokalen.



Ovan: Skuggverkan i kopparplåten och en omsorgsfullt utformad armatur med gatunummer.



Ovan: Mötet mellan materialen trä, koppar, sten, glas och emaljerad plåt.



Till höger: Det glaserade kaklet i en av entréhallarna.

Längst till höger: Fönsterparti i den före detta restaurangbyggnaden.





## KÄLLOR OCH LITTERATUR

### Tryckta källor

*Kulturhistoriskt värdefull bebyggelse Ett program för bevarande*, Västerås 1999.

*Prästgårdsängen 1965-2015*, Örgryte bostads AB & CO KB 2015.

*Bilden av Göteborg*, Robert Garellick, Göteborg 2003.

*Göteborg Bygger*, Bostadskontoret, GAKO, Stadsbyggnadskontoret 1965.

*Göteborg när 40- och 50-talisterna växte upp*, Oscar Bladh och Stig Hammarson, Stockholm 2008.

### Otryckta källor

Moderna Göteborg, remissversion 2015-08-14.

### Internet

Lantmäteriet, [www.lantmateriet.se](http://www.lantmateriet.se).

Göteborgs stads hemsida, historiska kartor, [www.goteborg.se](http://www.goteborg.se).

Göteborgs stadsmuseum, Carlotta, [www.goteborgsstadsmuseum.se](http://www.goteborgsstadsmuseum.se).

### Muntliga källor

Leif Rasmussen, VD för Örgryte bostads AB. Samtal och rundvandring 2015-12-07.



