



KARLAVAGNSPLATSEN

KVALITETSPROGRAM 2017-02-21



INNEHÅLLSFÖRTECKNING

INNEHÅLLSFÖRTECKNING	2		
KVALITETPROGRAMMETS SYFTE	5		
SAMMANFATTNING	7		
Levande stadsrum	7		
Gestaltning höga hus	8		
Grön stad	8		
Stadsrummets gestaltning	8		
MÅLBILD - VISION	11		
3.1. En stadsdel för alla	12		
3.1.1. Plats för gränsöverskridande möten	12		
3.1.2. Landmärke som skapar nyfikenhet	12		
3.1.3. Sammanlänka stadsdelen med omgivningen	12		
3.1.4. Stärka vattenkontakten	13		
3.1.5. Barnens stadsdel	13		
3.2. God mobilitet	13		
3.3. Smart vardag	13		
3.4. Grön stadsdel	13		
PROJEKTET	17		
4.1 Kvarterstruktur	17		
4.2 Bebyggelse	18		
4.3. Gestaltungsprinciper	20		
4.3.1. Podiebyggnader	22		
4.3.2. Högdelar	22		
4.3.3. Övergång podiebyggnad till högdela	22		
4.3.4. Variation i höjd, podiebyggnader	23		
4.3.5. Takterasser	24		
4.3.6. Paviljonger	24		
4.4. Karlatornet	26		
4.4.2. Väderskyddande element	27		
4.5. Verksamheter i bottenvåningen	29		
4.6. Entréer	29		
BARNPERSPEKTIV	33		
5.1. Social konsekvensanalys & barnkonsekvensanalys	33		
5.2. Nyskapande	33		
5.3. Förskola	34		
5.4. Identifierade platser	34		
5.5. Lek och lekredskap	37		
OFFENTLIGA RUM	41		
6.1. Sociala möten	41		
6.2. Lokalklimat	41		
6.3. Stråk & siktlinjer	41		
6.4. Stadsrum & torg	43		
6.5. Dagvatten	46		
TRAFIK	51		
7.1 Utformning gator	51		
7.2 Gång- och cykel	51		
7.3 Parkering	51		
7.4 Cykelparkering	53		
7.5 Garagedfart	53		
7.6 Gator och kantzoner	53		
7.7. Principsektioner	53		
MÖBLERING OCH BELYSNING	57		

Arbetsgrupp

Göteborgs stad

Tore Hjelte, Stadsbyggnadskontoret

Anna Rudholm, Stadsbyggnadskontoret

Josefin Johansson, Trafikkontoret

Tengbom

Johan Henrikson, Tengbom

Avin Mahammad, Tengbom

Ylva Ralph, Tengbom

Anna- Maria Blixt, Tengbom

Exploatörer

Patrik Lindström, Serneke

Lars Edwall, Serneke

Referensgrupp

Göteborgs stad

Lina Karlsson, Kretslopp och vatten

Marcus Bengtsson, Fastighetskontoret

Jan Öberg, Lokalförvaltningen

Karin Vilhelmson, Park och natur

Lovisa Grahn, Stadsdelsförvaltningen

Helena Renström, Lokalsekretariatet

Pierre Kroona, Älvstranden Utveckling AB

Åsa Swan, Älvstranden Utveckling AB

Övriga

Peter Herder, Semrén & Månsson

Trude Mardal, arkitekt, Entasis

Peter Jackson, SOM Architects

Kent Jackson, SOM Architects

Förord

Gestaltningssystemet har utarbetats i samråd med Stadsbyggnadskontoret Göteborgs stad, Älvstranden utveckling AB, exploatören och deras konsulter. Kvalitetsprogrammet har sammanställts av Tengbom.

Dokumentets status

Syftet med kvalitetsprogrammet är att säkra gestaltningsmässiga kvaliteter och kriterier för utbyggnaden av Karlavagnsplatsen på Lindholmen.

Kvalitetsprogrammet tydliggör planens intentioner, så att avsikterna kan förverkligas. Den uttrycker en gemensam ambition som alla inblandade parter förbinder sig att garantera beträffande arkitektoniskt uttryck, material, teknik och utförande på såväl byggnader som utemiljöer. Detta för att säkra områdets attraktivitet och kvalitet på kort och lång sikt.

Arbetsprocess

Kvalitetsprogrammet är framtaget med utgångspunkt från en serie arbetsmöten under våren 2015 och våren 2016. De tematiska möten som hölls mellan stadsbyggnadskontoret, exploatörer och konsulter utgör utgångspunkt för detta kvalitetsprogram.

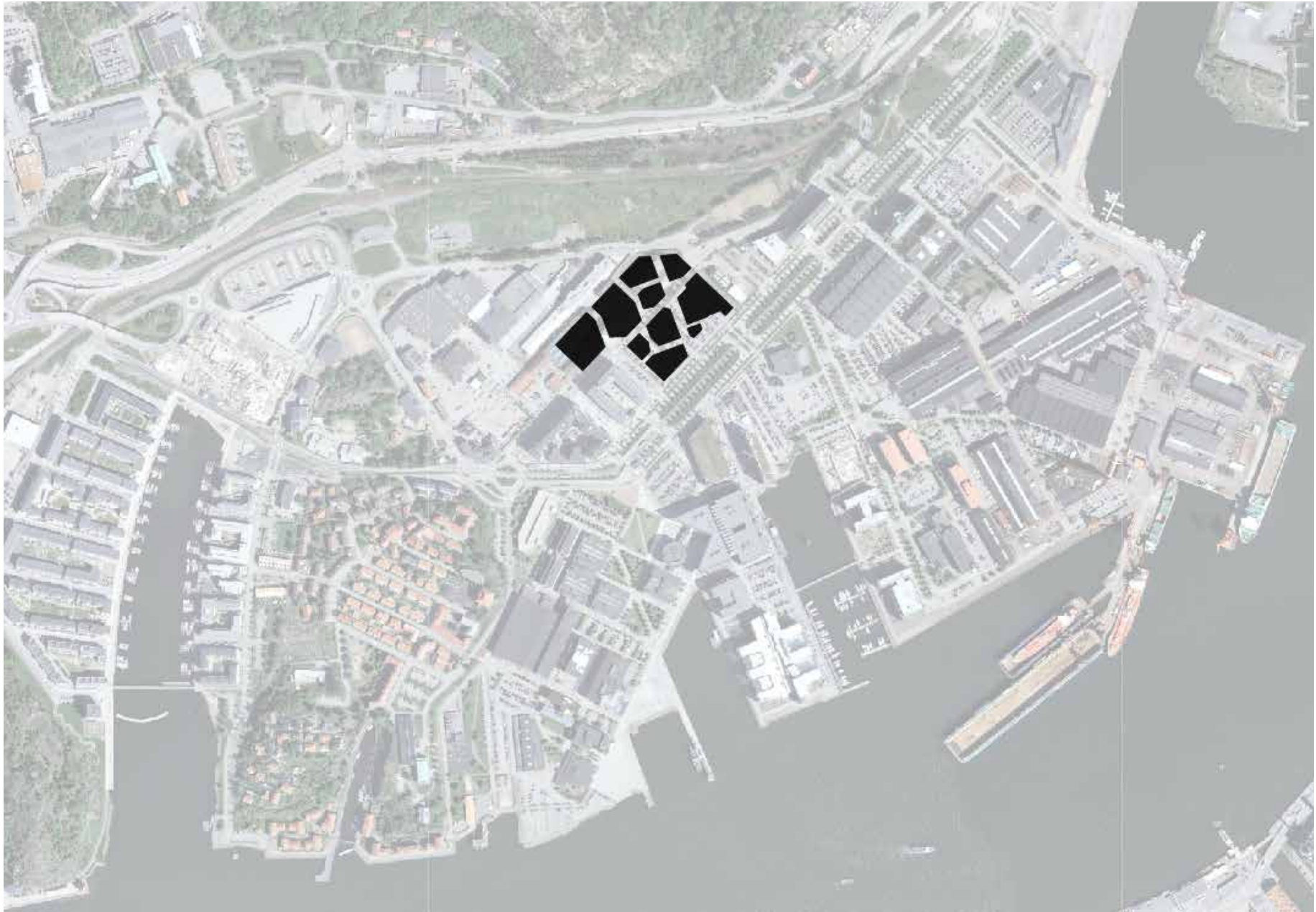
av förväntad kvalitetsnivån för den planerade utvecklingen av bebyggelsen och de offentliga rummen. Programmet ska också ge allmänheten, närboende, verksamhetsutövare, myndigheter m.fl. möjlighet att ta del av kvalitetsmålen.

Kvalitetsprogrammet är en bilaga till detaljplanen och den ska utgöra ett komplement till kommande projektering, bygglovhantering och del i underlaget för avtalsskrivning.

KVALITETPROGRAMMETS SYFTE

Kvalitetsprogrammet behandlar de principer som ska styra utformning och gestaltning av byggnader, kvarter, gator, torg och platser inom *Detaljplan för bostäder och verksamheter vid Karlavagnsplatsen inom stadsdelen Lindholmen i Göteborg.*

Syftet med kvalitetsprogrammet är att skapa en gemensam bild, för alla parter som medverkar,



Orienteringskarta, Karlavagnsplatsen. (Ortofoto SBK)

SAMMANFATTNING

Området kring Karlavagnsplatsen och dess kvartersbildning med de, för Göteborg, mycket höga husen får stor betydelse för och påverkan på såväl stadsdelen som hela staden.

För den tilltänkta Karlastaden föreslås en sammanhållen kvartersstruktur som ska kopplas till omgivningen. Kvartersmässigt planeras en uppdelning av bebyggelsestrukturen i sk högbyggnader och podiebyggnader, där de senare

i första hand ska utgöra kvartersrummen för det publika rummet.

En ledstjärna för hela kvalitetsprogrammet är att betona vikten av att allt gestaltungs- och utförandearbete genomförs med fokus på den gående människan och ett stadsrum i ögonhöjd. Målbilden är att Karlavagnsplatsen ska bli en tät, grön, innehållsrik och stadsmässig del av innerstaden. Det kommer att finnas en blandning av arbetsplatser och handel, offentliga platser och boende samt god kollektivtrafik. Karlavagnsplatsen ska möjliggöra utblickar över staden och kopplingar till älven.

Kvalitetsprogrammet belyser flera viktiga frågor som måste säkerställas i plan- och genomförandearbetet. De viktigaste frågorna är:

Levande stadsrum

1. Podiebyggnaderna

För att få den aktiva och levande blandstad som önskas är det viktigt att fasader och gaturum ges ett öppet och intressant uttryck där maximalt antal möjligheter till möten skapas. Podiebyggnaderna bör därför ges en stadsmässig utformning med bottenvåningar som är rikt detaljerade, öppna med stora glasytor och stor variation i material och geometri. Material och detaljer ska föra tankarna till varvsbebyggelse, robusthet och tyngd. Podiebyggnadernas gestaltning

ska samspela med varandra och samtidigt erbjuda en variation i stadsrummet. Fasaderna i bottenplanet bör utföras med glasytor som utgör minst 50 % av fasadytan där bröstningshöjden inte bör vara högre än 50 cm.

I avsikt att åstadkomma ett levande stadsrum är det av största vikt att huvudentréer nås från gatan. Avståndet mellan entréerna får inte vara högre än 20 m och ett bra riktvärde är ca 10 m.

Gestaltning höga hus

2. Högdelar

För Karlastadens identitet är det viktigt att byggnadernas högdelar arkitektoniskt och materialmässigt står i kontrast till de lägre podiebyggnaderna.

3. Höga byggnader

Höga byggnader, dvs över 16 våningar, bör ha ett omhändertaget och väl gestaltat övre avslut. De höga byggnaderna kommer att påverka stadens "skyline" och gestaltningen blir därför viktig för den övergripande stadsbilden. Samtidigt ska avslutet ha en genomtänkt funktion som ihop med gestaltningen också fungerar i närmiljön.

Grön stad

4. Gröna gaturum

För upplevelsen av gaturummet, bästa möjliga mikroklimat

och för att kunna bidra med ekosystemtjänster, är det viktigt att samtliga torg, stads- och gaturum utförs med en riklig och varierad vegetation.

5. Takterrasser

Podiebyggnadernas tak bör utformas så att takterrasserna tål omfattande trädplantering för att de ska kunna bli gröna och lummiga miljöer. För ett bra lokalklimat är det väsentligt att vegetationen kompletteras med vindskydd och pergolor.

Stadsrummets gestaltning

6. Gaturum

Det är viktigt att samtliga platser, stads- och gaturum utformas med fokus på de gåendes villkor. Det gäller både avseende trafik liksom markmaterial, utrustning och framkomlighet. Gestaltningen ska ta fasta på attraktivitet, vistelsemiljö och mikroklimat. Samtliga gaturum ska ha en sammanhållen gestaltning vad gäller struktur och material. Rummen ska gestaltningmässigt uppfattas som sammanhållna, från fasad till fasad, oavsett ägoförhållanden eller förvaltningsansvar.



Viktiga frågor att hantera i plan- och genomförandearbetet sammanfattas i punkterna 1-6, se sid. 7-8.



MÅLBILD - VISION

Med utgångspunkt i Vision Älvstaden ska Karlavagnsplatsen bli en tät, grön, innehållsrik och stadsmässig del av innerstaden. Det kommer att finnas en blandning av arbetsplatser, handel, offentliga platser och boende med tillgång till god kollektivtrafik. Karlavagnsplatsen ska möjliggöra utblickar över staden och kopplingar till älven.

Karlavagnsplatsen ska som en del av Lindholmens utveckling och förtätning berika Göteborgs stad med

en tät och levande stadsmiljö krönt av torn i olika höjder, men Karlavagnsplatsen är framförallt en stadsmiljö utformad med fokus på livet mellan husen. Ambitionen är att möjliggöra ett levande stadsliv och vardagsliv, med gator och torg utformade för möten mellan människor. Stadsmiljön ska vara varierad och rik i sitt innehåll och utformning för att tilltala många; boende och besökare, arbetande och studerande, barn och unga. Området ska erbjuda rekreativa och stimulerande utemiljöer, torg, platser och parker där man kan vistas.

Karlavagnsplatsens högsta torn, Karlatornet, kommer att utgöra ett visuellt landmärke i staden. Karlatornet ska innehålla en publik utsiktsplats, i ett av de översta våningsplanen, som är öppen och tillgänglig för allmänheten året om. Från utsiktsplatsen kan man se staden från ett nytt perspektiv och få förståelse för stadens historia och utveckling. Området ska kvartersmässigt anknyta till omgivande stadsstruktur och därigenom utgöra en del i en större helhet.

Karlavagnsplatsen är en del av Älvstaden och är därför en viktig pusselbit i att visionen om helheten uppfylls. I arbetet "Vision Älvstaden" har Göteborgs stad formulerat en inriktning för det arbete som ska genomsyra all planläggning inom Älvstadens området. Den övergripande målsättningen är att Älvstaden ska bli en inkluderande, grön och

dynamisk innerstad – öppen för världen. För att förverkliga visionen har samtidigt tre övergripande strategier tagits fram: ”Hela staden”, ”möta vattnet” och ”stärka kärnan”. Strategierna är utformade för att möta Göteborgs huvudsakliga utmaningar med segregation, och en förändrad ekonomi.

Ur Vision Älvstaden kan ett antal huvudpunkter väljas ut som har tillämpning på projektet Karlastaden:

- Skapa en stad för alla och få fler delaktiga
- Skapa ett levande älvrum och göra det lätt att leva hållbart
- Frigöra drivkrafterna och skapa en attraktiv stadsmiljö

3.1. En stadsdel för alla

Karlavagnsplatsen ska vara en attraktiv stadsdel för alla, för barnfamiljer såväl som för gamla och unga. En tät bebyggelse med närhet till kollektivtrafik, handel, service och kvalitativa offentliga platser ger förutsättningar för ett praktiskt fungerande vardagsliv för många.

Utvecklingen av området ska bidra till det gemensamma målet om att alla göteborgare ska ha möjlighet att bo i Älvstaden. En socialt blandad befolkning i stadsdelen ska främjas genom ett

varierat utbud av bostäder med olika upplåtelseform och storlek.

3.1.1. Plats för gränsöverskridande möten

I Karlavagnsområdet ska det finnas offentliga rum som tilltalar alla. Det är allt ifrån små intima rum där det går att sitta och iaktta omgivningen till större torg där evenemang kan hållas. Här skapas platser som både ger förutsättning för handel och service men också platser som är öppna för alla utan att kräva någon form av konsumtion. Ambitionen är att skapa olika sorters stadsrum och målpunkter som gör att människor utifrån väljer att besöka området samtidigt som boende i området ska känna tillhörighet.

3.1.2 Landmärke som skapar nyfikenhet

Karlatornet skapar en tydlig visuell och identitetsmässig koppling över älven och till angränsande stadsdelar. Detta kan bidra till att binda samman staden både visuellt och mentalt. Tornet skapar också en orienterbarhet. Som landmärke kan Karlatornet fungera som en bra drivkraft och katalysator för att få fler företag att rikta blickarna mot Västsverige och Göteborg.

3.1.3. Sammanlänka stadsdelen med omgivningen

En viktig utgångspunkt i planarbetet är att skapa en kvartersstruktur som ger invånare och

besökare i området tydliga kopplingar mellan den nya bebyggelsen och intilliggande områden. Gator, platser och strukturer sammanlänkas för att på så vis skapa kontinuerliga stråk och stadsrum där den befintliga strukturen naturligt hänger ihop med den nya.

3.1.4. Stärka vattenkontakten

Området har idag ingen direkt anslutning till älven. Det är därför viktigt att skapa stråk som leder ner till vattnet. Genom att få en visuell och fysisk koppling kommer älven att upplevas som närmare och närvarande i området.

3.1.5. Barnens stadsdel

Karlavagnsplatsens utbyggnad ska ge stimulerande och kreativa platser där barn kan vistas och upptäcka sin omgivning. Området ska genom utformning av gator, platser och parker underlätta för barn i alla åldrar att röra sig fritt i sin vardag. Ambitionen är att göra området till ett naturligt alternativ för barnfamiljer att besöka och bosätta sig i.

3.2. God mobilitet

Karlavagnsplatsens höga täthet och närhet till kollektivtrafik och service innebär också ett minskat behov av transporter. Det är viktigt att området ligger i direkt anslutning till kollektivtrafik och planering pågår för att inom en snar framtid förstärka

kollektivtrafiken ytterligare. Området kommer också kunna erbjuda bil- och cykelpooler som komplement till kollektivtrafiken.

Större gator bör generellt utformas som gångfartsgator, dvs tillåta biltrafik men på de gåendes villkor, medan andra mindre gator hålls helt bilfria till förmån för fotgängare och cyklister.

3.3. Smart vardag

Nyckeln till en hållbar stadsmiljö och ett hållbart levnadssätt ligger i människans beteende. Samtidigt är förändring av beteende en process som går långsamt. Genom att bygga smarta städer kan vi påskynda och underlätta en hållbar livsstil. Det hållbara alternativet ska vara de enklaste, snabbaste, billigaste och roligaste.

Karlavagnsplatsens täta stadsstrukturen är en god utgångspunkt för detta. Tillgänglig och god kollektivtrafik samt trygga gång- och cykelstråk i kombination med ett brett utbud av service och verksamheter inom ett kort avstånd ger förutsättningar för en praktisk och smidig vardag.

3.4. Grön stadsdel

Landskapsrum, vegetation, artrikedom och vattenhantering har inom modern stadsutveckling utvecklats till viktiga frågor att ta hänsyn till, dels för dess rekreativa kvaliteter men också för dess

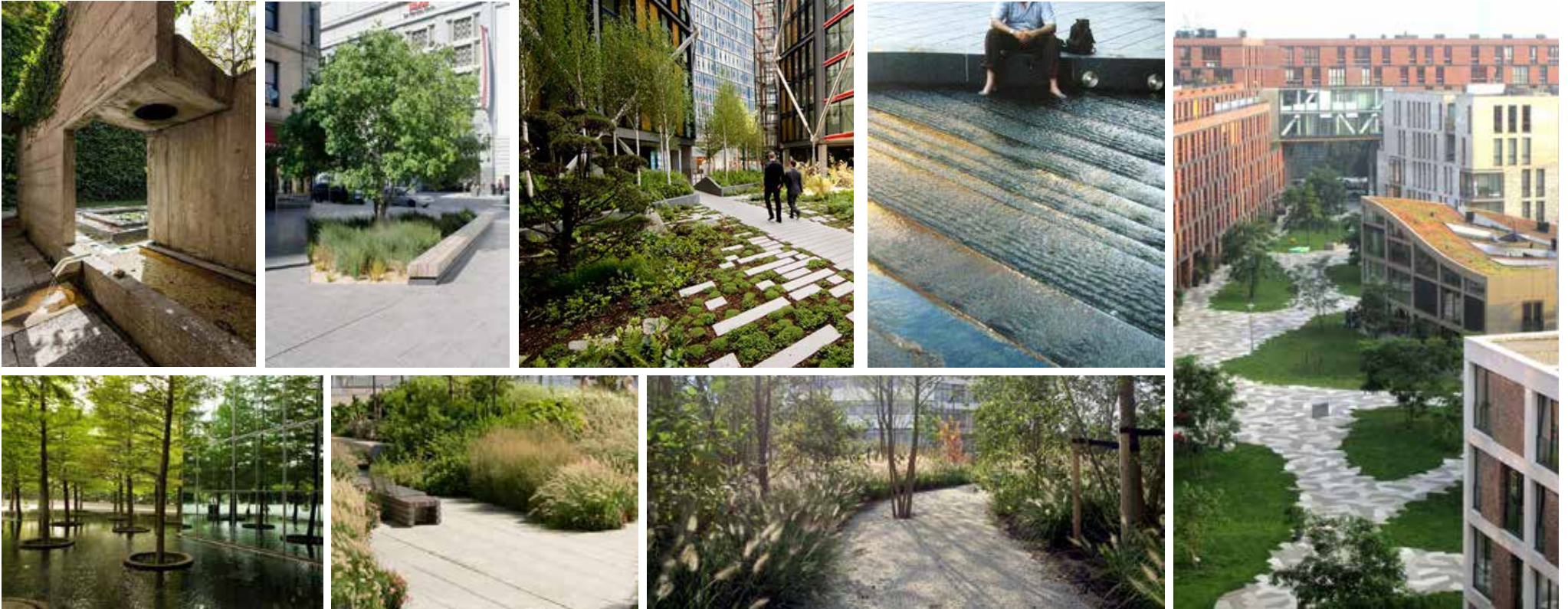
betydelse för ekologisk hållbarhet.

Karlavagnsplatsen ska vara en tät och frodig stadsdel. Stadsrummets utformning och planteringar har en särskilt betydelsefull roll då stadsdelen är tätare än någon annan del av Göteborg – och högre. Vindstudier har visat att träd och vegetation avsevärt förbättrar mikroklimatet, inte minst vid höga hus. Planteringar utgör därför en väsentlig del i utformningen av området och är nödvändiga element att ta i beaktning för att skapa ett bra klimat i gatunivå.

Gator och torg ska utformas för att svara mot många behov och behöver därför innehålla en stor variation, allt från gräs till blommor, buskar och träd. Stadslandskapet utformas med inspiration från granitberget och dess frodiga platåer, som på Karlavagnsplatsen kan bli regnvattenbäddar längs fasaderna, öppna vattenrännor, stora obehandlade stenar och rabatter med arter som inte vanligtvis förekommer i en tät stadsmiljö. Plats för tillräcklig jordmån för en frodig grönska ska säkras ovanför det underjordiska parkeringsgaraget.



Exempel på gångfartsgator och prioritet till gång- och cykeltrafik.



Exempel på frodigt och varierande stadslandskap med kargare inslag inspirerat av granitberg.



PROJEKTET

4.1 Kvarterstruktur

Karlavagnsområdet är uppbyggt med en delvis traditionell kvartersstruktur med kopplingar till omgivningen, en välbeprövad princip för stadsbyggande i Göteborg. I den strama blockstrukturen öppnas en bredare korridor från Ramberget, via Lindholmspirens utsträckning och vidare mot älven. Längs områdets nord-sydriktade axel ansluter två torg. Söderut mot Lindholmsallén öppnar sig ett större torg som välkomnar boende



Illustration över blockstrukturen i Karlastaden. (Illustration: Entasis)



Vy från Ramberget

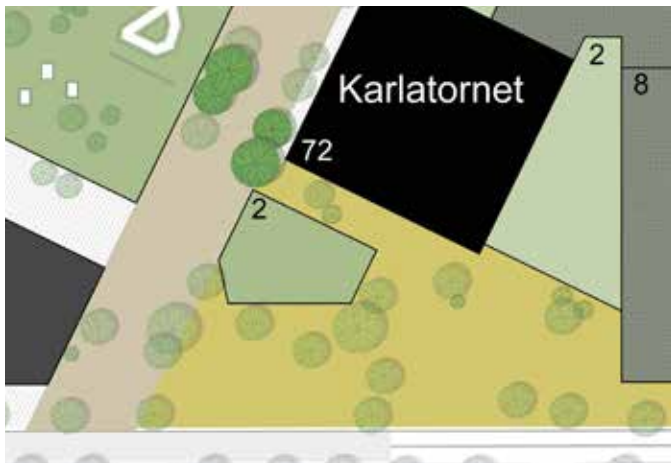


Vy från Kämpebron. Bild från tävlingsförslaget

och besökare till området. Torget är främst avsett för fotgängare och cyklist, som rekreation, lek och mötesplats. Områdets inre torg har en mindre och mer intim skala och kantas av verksamheter i gatuplan som ger ett levande stadsrum.



Områdets inre torg. (Illustration: SBK)



Söderut mot Lindholmsallén öppnar sig ett större torg. (Illustration: SBK)

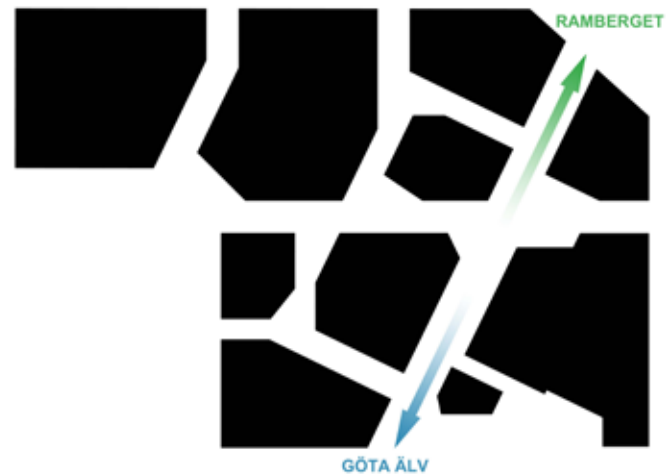


Diagram för den dynamiska blockstrukturen. (Illustration: SBK)

4.2 Bebyggelse

Karlavagnsplatsen består av åtta kvarter i varierande byggnadsvolymer och två torg. I norr, mot Hamnbanan, breder ett större grönområde ut sig. I söder angränsar området till Lindholmsallén.



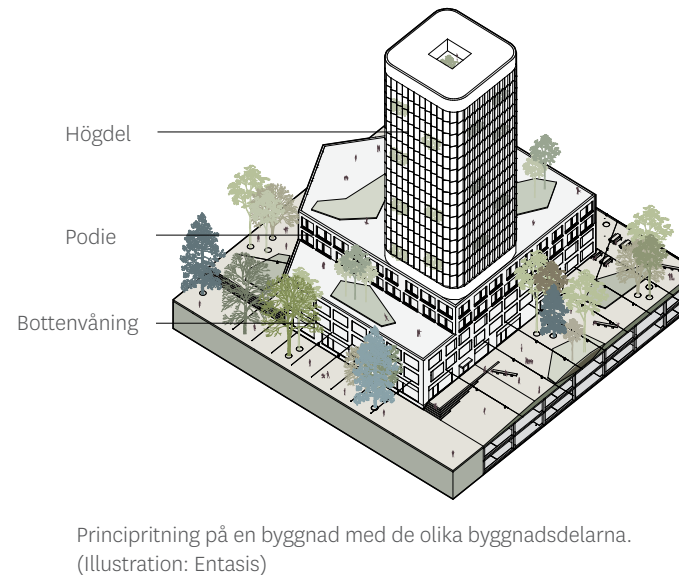
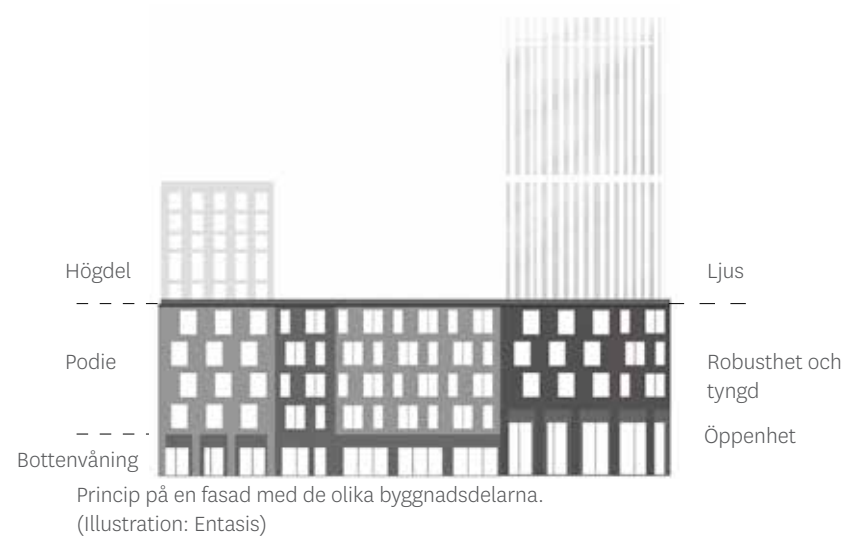
Illustrationsplan med kvartersnamn (Kv 01- Kv 08), torg (Kv 09 - Kv 10) och våningsantal. (Illustration: SBK)

4.3. Gestaltungsprinciper

Karlavagnsplatsens bebyggelse utgörs av podiebyggnader och högdelar. Podiebyggnadernas första plan ska vara rikt detaljerad, öppen och ha stor variation i geometri och material. Podiebyggnadernas roll är att ta ner skalan i den täta och höga stadsdelen till en byggnadshöjd och gaturum med proportioner som känns igen från klassiska stadsstrukturer. För att uppnå denna effekt är det viktigt att tydliggöra skillnaden mellan podium och högdela. Skillnaden utgörs av kontrasten i material mellan tunga lägre podiebyggnader och lätta, tillbakadragna högdelar.

Byggnadernas högdelar ska materialmässigt stå i kontrast till podierna. De upplevs framförallt på håll och ska vara ljusa och transparenta. Byggnaderna ska med sin form, materialitet och kvalitet vara långsiktigt hållbara och tilltalande för många.

Kvarteren ska innehålla verksamheter i gatuplan. Aktiva bottenvåningar ska bidra till att göra platsen trygg och levande över dygnets alla timmar. Fasaderna och bebyggelsens storskalighet ska i gatunivå brytas ner till mänsklig skala och utformas med en variation i fasadliv, med indragna partier, som kan ge plats för mindre uteserveringar och/eller markera olika entréer.



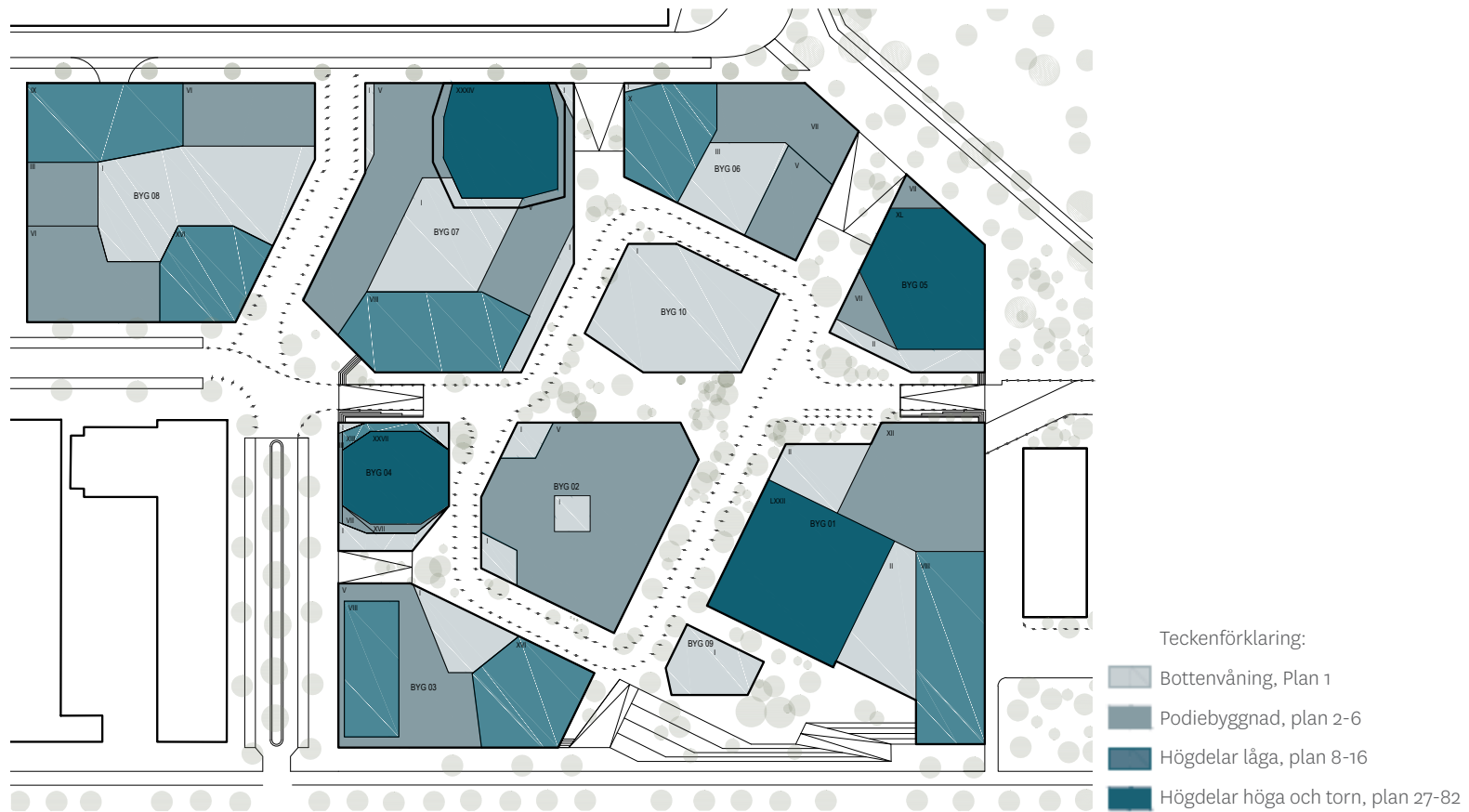


Illustration över byggnadshöjder. (Illustration: Entasis)

4.3.1. Podiebyggnader

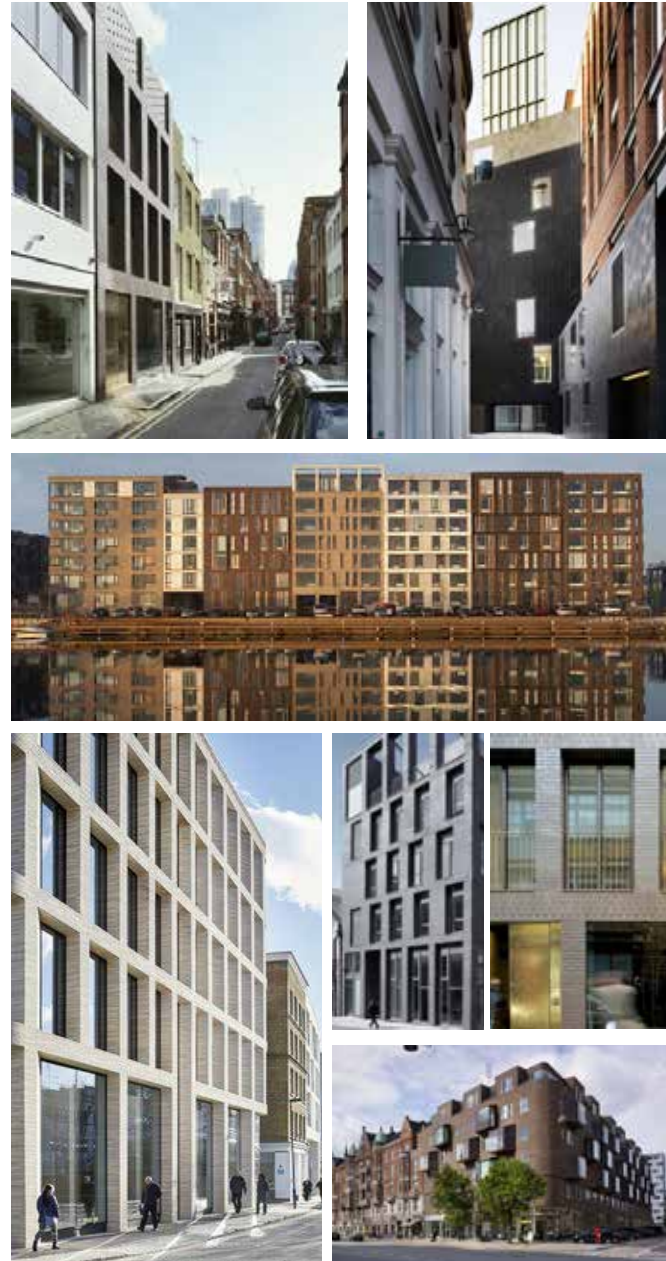
Podiebyggnaderna ska ha en stadsmässig utformning och präglas av material och detaljer som för tankarna till varvsbebyggelse med robusthet och tyngd. Det kan exempelvis vara tegel, natursten eller betong. Fönster, dörrar, tak och byggnadsdetaljer kan kontrastera med lättare, blankare och varmare uttryck. Podiebyggnadernas gestaltning ska samspela med varandra men ändå erbjuda variation i stadsrummet. Indragna plataer/terrasser ger i gatunivå en känsla av rymd i den täta bebyggelsen.

4.3.2. Högdelar

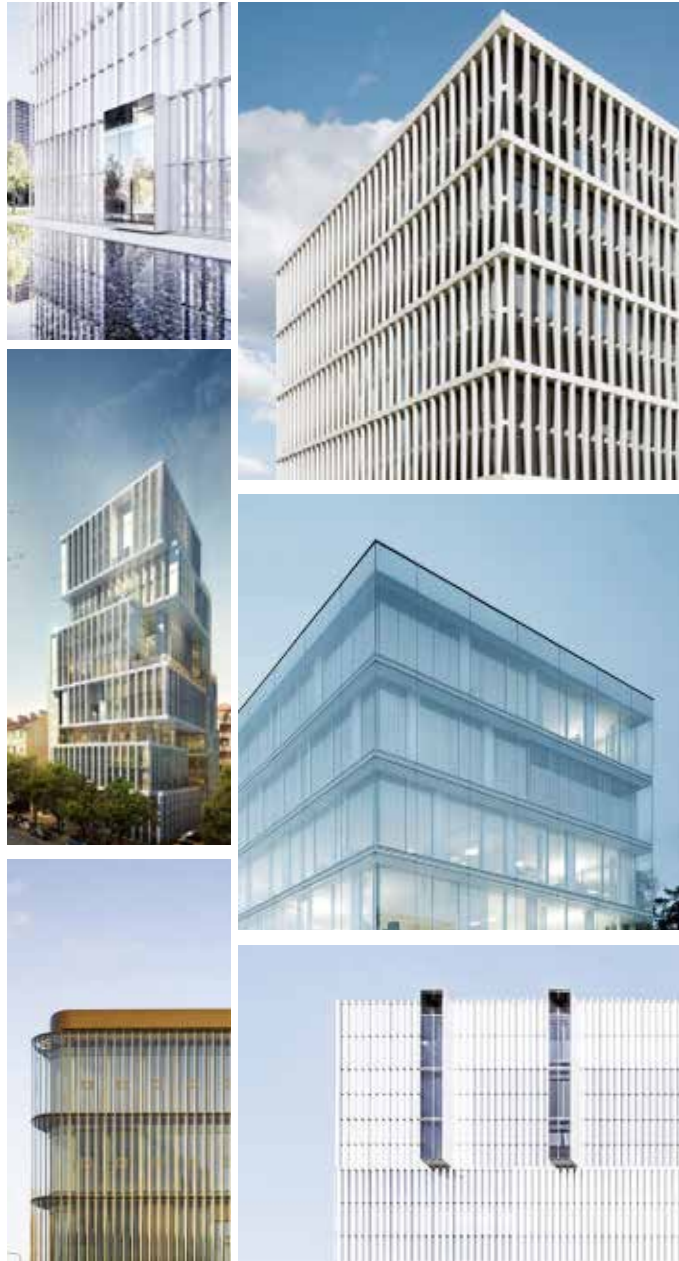
Ovanpå podierna reser sig ett antal högdelar. Om podiebyggnaderna står för igenkänning, tillhörighet och återspeglar en traditionell stadsbebyggelse ska högdelarna vara avvikande och ge uttryck för något nytt, ljust, transparent och glänsande. Olika höjder och uttryck möts långt ovan marknivå. Podiebyggnadernas finstämda lågmäldhet kontrasterar mot högdelarnas mer originella gestaltning. Här kan ny teknik och uttrycksfulla fasadkompositioner ge sin prägel åt stadsbilden.

4.3.3. Övergång podiebyggnad till högdela

För att förstärka skillnaden mellan podie- och högdela är det eftersträvarvärt att arbeta med indrag mellan de två volymerna. Genom att dra in högdelen i förhållande till podiebyggnaden så blir



Exempel på variation i podiebyggnadernas arkitektur.



Exempel på variation i högdelnas arkitektur.

det lättare att särskilja de två volymerna ytterligare. Ett sådant indrag är också en viktig förutsättning för förbättrade vindförhållanden i gatunivå.

4.3.4. Variation i höjd, podiebyggnader

För att skapa ytterligare variation i stadslandskapet i höjdded och ta ner skalan från gatan, kommer podiedelarna även att varieras i höjd. Detta kommer att möjliggöra ett landskap av takterrasser på olika nivåer i stadsdelen som skapar en dynamik och intressanta blickpunkter i området från såväl gatunivå som ovanifrån från de högre byggnaderna.



4.3.5. Takterrasser

Karlavagnsplatsen är en tät stadsdel. För att uppnå ett attraktivt stadsrum, och få ner luft och ljus till gatorna, är torgets podiebyggnader gestaltade med takterrasser i olika nivåer. Öppna och grönskande takterrasser når ner till första våningsplan, avståndet till gatan är då så nära att man härifrån kan samtala med människor på gatan. Takterrasserna utgör stadsdelens halvprivata delar. I bostadshusen kommer det finnas gemensamma takterrasser för boende där traditionellt gårdsliv mellan grannar kan utspela sig; grillning, lek, stadsodling och möblerat för samvaro eller kanske födelsedagsfest. Vissa takterrasser kommer istället att tillhöra verksamheter där kollegor kan ta en kaffepaus eller dylikt. Takterrasser fungerar också som uteytor för förskolor och utgör en viktig förutsättning för möjligheten att anlägga förskolor i en annars tät stadsdel. Takterrasser på första våning kan även tillhöra butiker eller kaféer i markplan och då ge möjlighet till uteserveringar. Takterrasserna ska utformas med goda förutsättningar för gröna och lummiga miljöer. Mindre väderskydd och pergolor kan sättas upp för att säkra ett gott lokalklimat på terrasserna.

Terrasserna uppfyller olika funktioner. Vid våning 1-3 finns en kontakt med gatan men högre upp ger de ljus och kan bidra med sin grönska.

4.3.6. Paviljonger

Karlavagnsområdets två stora torg innehåller varsin lätt, ljus och nästan transparent byggnad. Dessa paviljonger kan inrymma caféer, restauranger, handel, service, food court eller andra publika funktioner som skapar liv och rörelse. Paviljongerna ska upplevas som öppna och inbjudande för alla. Torgrummens markbeläggning kan utgöra paviljongens golv för att ytterligare förstärka byggnadens lätthet och tillgänglighet. På taket till den större paviljongen kan takterrassen användas som publik mötesplats och grön rekreationsyta.



Exempel på paviljonger som ska upplevas som öppna och inbjudande för alla.



Exempel på öppna och grönskande takterrasser

4.4. Karlatornet

Karlatornet kommer med sin höga höjd utgöra ett visuellt landmärke i staden. Fasaden på Karlatornet är indelad i fyra olika fasadband, som följer twisten, i tornets mittparti, med en slits som separerar dem.

För att ytterligare stärka Karlatornets vertikalitet är materialkompositionen viktig. Fasadbanden med sin mattare yta och ljusa färg hjälper rörelsen uppåt och syftar till att stärka den riktningens förändring som initierats i Twisten och slutar i Kronan. Fasadmaterialet för tornet kommer att skilja sig från podiebyggnaden och två sidor accentueras genom att dessa möter gatan och startar ögats resa uppåt.

Podiebyggnaden ska i sin utformning följa den vertikala lösningen med tyngre material och fönster och kommer även samspela med övriga podiebyggnader i området.

Höga byggnader, dvs över 16 våningar, bör ha ett omhändertaget och väl gestaltat övre avslut. De höga byggnaderna kommer att påverka stadens "skyline" och gestaltningen blir därför viktig för den övergripande stadsbilden. Samtidigt ska avslutet ha en genomtänkt funktion som ihop med gestaltningen också fungerar i närmiljön.

I en av de översta våningarna på Karlatornet kommer en utsiktsplats skapas som är öppen och tillgänglig



Illustration: Serneke

för allmänheten. Utsiktsplatsen ger en möjlighet att se Göteborg ur ett nytt perspektiv och skapar en förståelse för stadens historia och utveckling.

4.4.2. Väderskyddande element

Karlavagnsplatsens utsatta läge nära älven, tillsammans med de höga byggnadernas inverkan på områdets vindförhållanden, kräver särskild omsorg vid utformning av gator och torg för att uppnå ett gynnsamt mikroklimat. Byggnadsvolymernas form samt placering av vegetation och träd utgör viktiga delar för att uppnå ett gott lokalklimat. Vid behov kan stadsrummen kompletteras med skärmtak som då ska gestaltas med en arkitektonisk mångfald i enlighet med övrig stadsutformning i området.



Exempel på väderskyddande element.





Exempel på variation av entréer.

4.5. Verksamheter i bottenvåningen

Kvarteren på Karlavagnsplatsen ska inrymma verksamheter i bottenvåningarna och alla kvartersidor ska ha entréer som vetter mot gatan. De aktiva bottenvåningarna bidrar till att levandegöra platsen dygnet runt, året om, vilket även bidrar till en ökad känsla av trygghet i området.

Den täta strukturen och höga densiteten ger bra förutsättningar för handel och service. Mindre verksamhetslokaler kan prioriteras och en promenad längs gatans fasader blir en upplevelse med olika entréer, skyltfönster och ett varierat innehåll. De två torgen och anknytande gator skapar en sammanhängande stadsmiljö med utrymme för både butiker, service, kultur och nöje.

4.6. Entréer

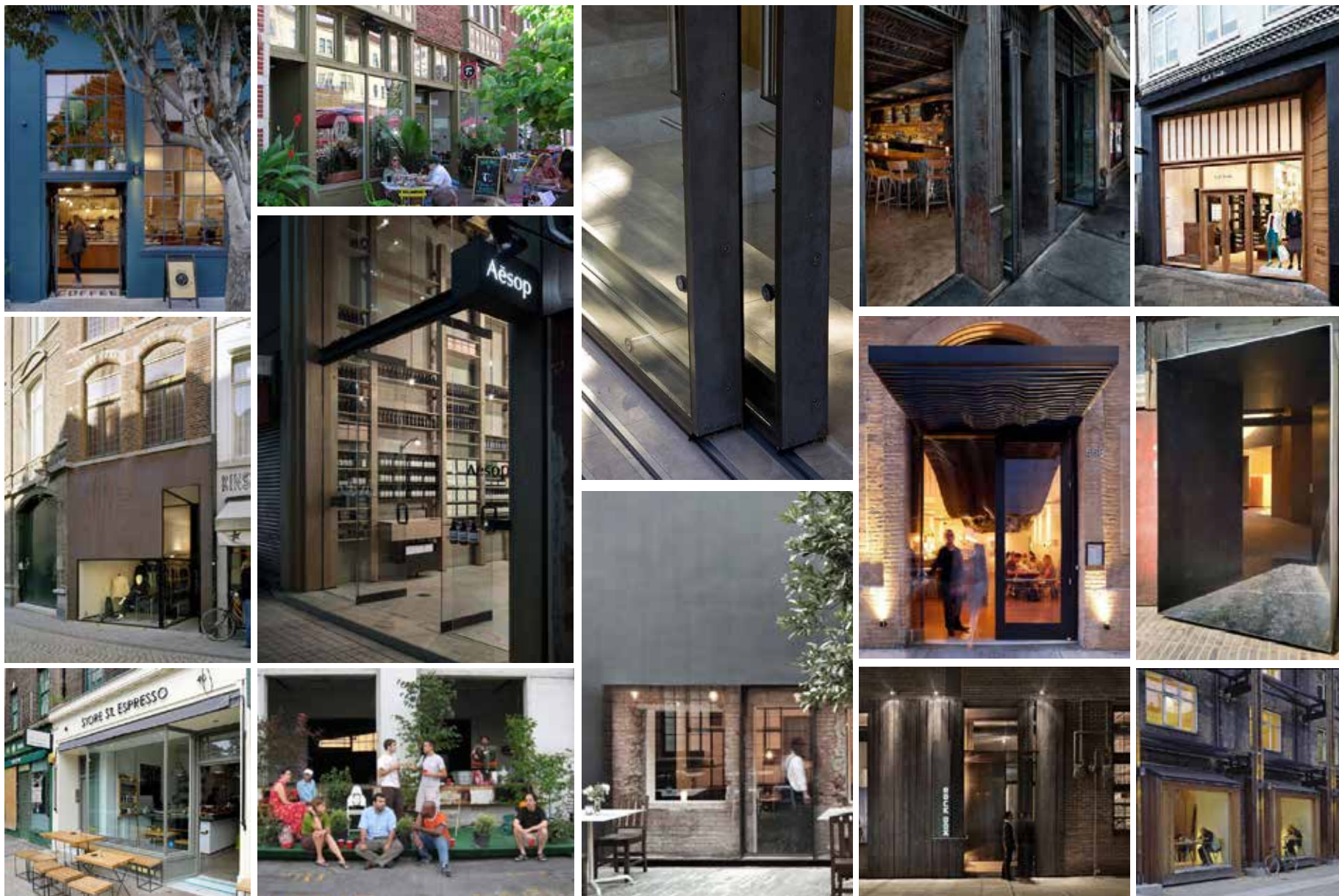
I avsikt att bidra till det levande stadsrummet är det av största vikt att huvudentréer nås från gatan. Avståndet mellan entréerna får inte vara högre än 20 m och ett bra riktvärde kan vara ca 10 m. Utformning av entréer ska varieras för att berika stadsrummen. Indragna entréer ger lä och skapar intimitet medan skärmtak tydligt markerar ingången för besökare.

Entréernas utformning är inte bara viktiga för variation i gatuplan utan utgör också en del i Karlavagnsplatsens vindstrategi. Entréer i området

bör därför generellt vara indragna, ha ett skärmtak eller ha en kombination av dessa lösningar.



Planarbete med entréplan som tydliggör variation i marknivå med hjälp av indrag vid entréer. (Illustration: Entasis)



Exempel på öppna och varierade verksamheter i bottenvåning. Samtliga kvartersidor ska ha entréer mot gata. Avståndet mellan entréerna får inte vara högre än 20 m och ett bra riktvärde kan vara ca 10 m.



Illustration: Serneke

BARNPERSPEKTIV

5.1. Social konsekvensanalys & barnkonsekvensanalys

Inom ramen för planarbetet har stadsbyggnadskontoret upprättat en social konsekvensanalys (SKA) och en barnkonsekvensanalys (BKA) med hjälp av Göteborgs stads verktyg som redovisas i ett separat dokument.

5.2. Nyskapande

Karlavagnsplatsen planeras med en hög täthet

vilket kräver ett nytänk för hur vi nyttjar och formar utemiljön. Barn och unga behöver både utrymme och stimulans. Då publika platser, stadsrum och grönska planeras måste särskild omsorg läggas vid barn och ungas behov. Utemiljön ska vara inbjudande, inspirera, utmana, väcka engagemang, skänka trygghet och rekreation.

På Karlavagnsplatsen ersätts eller kompletteras den traditionella gårdsmiljön av takterrasser och uteplatser i olika nivåer vilka ger skyddade platser för barn att röra sig på. Vissa tak ger plats för odling, parkmiljö och rekreation, medan andra kan utformas som idrotts- eller lektytor. Vissa byggnaders takterrasser görs publika för alla att ta del av, medan andra används av de som bor eller arbetar i byggnaden.

I den urbana miljön skall avskilda, intima stadsrum för rekreation och lek återfinnas. Naturelement, grönska och vatten ska finnas som kontrast till det hårdgjorda och tillrättalagda. I området är det viktigt att det finns plats för spontanitet, stök, lek och gummistövlar. I planen föreslås utemiljöer för förskolor uppe på takterrasser. Det krävs en omsorgsfull och väl genomtänkt utformning för att gårdarna ska bli ändamålsenliga. Man skall ha i åtanke att barn är särskilt känsliga för störningar som vind, sol, skugga och dålig luftkvalitet.

5.3. Förskola

I den norra delen av Karlavagnsplatsen, nära det ”inre torget”, finns närhet till ett grönområde som förskolorna kommer att ha möjlighet att göra utflykter till.

I planarbetet har olika förslag på lokalisering av förskolor studerats. I ett alternativ kan verksamheten placeras på plan 1, 2 eller 3 med en utemiljö på en traditionell bostadsgård som ligger i anslutning till plan 2. I det andra alternativet ges möjlighet att inrymma förskoleverksamhet på två kvarter på våning 7 som knyts samman av en bro. Lekytan kan här utgöras av en takterrass som sträcker sig ut till en närliggande byggnad med en sammanlänkande bro. Taklandskapet kan utgöra vidsträckta spännande lektytor i direkt anslutning till verksamheten, långt över gatornas myller.

Takytan till paviljongen på det inre torget kan bli en grön och lummig, publik takterrass nära förskolan som kan nyttjas av barnen. Det skulle kunna finnas möjlighet att använda taket för odling eller som en solvänd sittrappa som kan agera läktare med stadsrummet som scen.

5.4. Identifierade platser

Idag saknas till stor del målpunkter och platser för

barn i området. Genom att tillföra och planera ytor med barn och unga i åtanke kan Karlavagnsplatsen bli en integrerad, välkomnande och levande del av staden.

När platser planeras för barn och unga ska särskild hänsyn tas till lokalklimat och säkerhet då denna grupp är särskilt känsliga för ex. buller och UV-ljus. Planering av grönska och lekelement ska utformas med detta i åtanke.

Karlavagnsplatsens olika stadsrum ges olika karaktär för att svara mot en bred målgrupp. I området planeras ett antal mindre, intima gaturum helt utan biltrafik. Här görs plats för spontanlek och samvaro samt kanske idrottsutövande under både veckodagar och helger. På de gator där det finns biltrafik ska detta ske på fotgängarnas och cyklisternas villkor.

Närmast Lindholmsallén planeras ett rekreativt och grönt torgrum. Här finns plats för barn och unga att röra sig över en större yta som gränsar mot Karlatornet och Lindholmsallén.

De publika lek- och rekreationsytorna under tak ska tydliggöras i marknivå; de ska vara lätta att upptäcka och inbjudande för alla att besöka. I området föreslås också en kommunal lekplats i markplan under tak som skulle kunna samnyttjas med förskolegårdarna



Exempel på broar mellan olika kvarter. Broarna kan bygga samman de stora takträdgårdarna för att skapa större sammanhängande lektytor till förskolor. Detta innebär att broarna "vilar" på podiebyggnaderna och sträcker sig från en takträdgård till en annan, ovanför gaturummen.



Takytan till paviljongen på det inre torget kan användas för lek, odling eller som en solvänd sitttrappa som kan agera läktare med stadsrummet som scen. (Illustration: Entasis)

efter stängningstid. Denna urbana lekplats kan bli en mötesplats och identitetsskapare för området och hela staden, och samtidigt markera barnens plats i området.

5.5. Lek och lekredskap

I blandstaden möts gamla, barn och unga; arbetande, boende och tillfälliga besökare – de publika rummen ska svara mot mångas behov på en begränsad yta. Den begränsade friytan måste därför kompenseras med ett kvalitativt innehåll.

Gaturummens gestaltning, vegetation och möblering blir viktiga element som gärna ska erbjuda både rekreation och stimulans. En tillrättalagd stadsmiljö bör kompletteras med dess motsats. På Karlavagnsplatsen ska det finnas lekfulla och föränderliga inslag att upptäcka, undersöka och inspireras av.

Naturliga inslag så som grönska och vatten utgör viktiga element för både barn och vuxnas välmående, samtidigt som de kan erbjuda både lä och skugga. Odlingsmöjligheter kan vara av både pedagogisk och rekreativ vikt. Nivåskillnader kan stimulera till fysisk aktivitet och ökad motorik samt forma rumsligheter. Material och texturer kan stimulera och inspirera till lek.

Karlavagnsplatsens stadsrum, grönska, möbler och lekelement, kan komma att ha en hög nyttjandegrad varför kvalitet och hållbarhet över tid blir särskilt viktigt att ta hänsyn till.

Den gröna ytan i detaljplanens norra del blir det enda större parkområdet. Detta område för vistelse och lek har karaktären av välgestaltat park- och naturområde och blir ett viktigt komplement till övriga mer stadsmässiga miljöer.



Exempel på lekfulla och föränderliga inslag att upptäcka, undersöka och inspireras av.



Exempel på hur Karlavagnsplatsens urbana lekplats kan bli en mötesplats och identitetsskapare för området och hela staden.



OFFENTLIGA RUM

6.1. Sociala möten

De offentliga rummen ska upplevas som öppna, trygga och tillgängliga för allmänheten under dygnets alla timmar. För att området ska kunna integreras i en större helhet är det viktigt att kvarteren öppnar sig mot omgivningen med inbjudande entrépunkter och att man undviker upplevelsen av "baksidor".

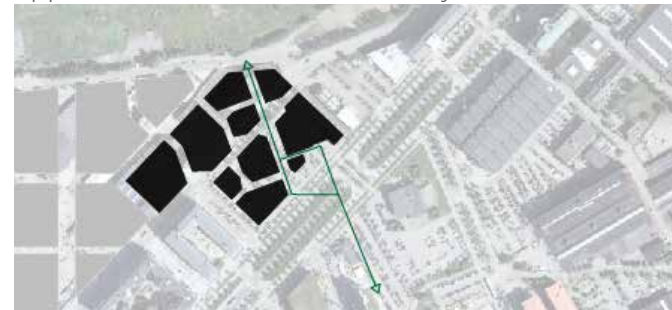
Träd, grönska och en hög detaljeringsgrad vid val av markbeläggning och möblering kan ta ner och stå i kontrast till områdets storskalighet. Det ger upplevelser i ögonhöjd för både barn och vuxna.

6.2. Lokalklimat

Generellt ska utemiljöerna utformas så att det blir ett bra lokalklimat. Höga hus ger vindströmmar som behöver brytas ned med skärmtak, möblering, träd och vegetation. Vid detaljprojekteringen måste man noga studera husens slutgiltiga utformning och utifrån det ta ställning till vilka åtgärder som krävs och exakt läge där det är viktigt att föra in element som bryter ner exempelvis vindar.

6.3. Stråk & siktlinjer

Ett kontinuerligt stråk löper över Karlavagnsplatsen från det större torget vid Lindholmsallén, via det inre torget och vidare mot grönområdet i norr. Axeln ger utblickar mot älven i söder och Ramberget i norr. Tanken är att utforma detta som ett grönt och upplevelsrikt stråk som både fysiskt och visuellt



Orienteringskarta, Karlavagnsplatsen. (Ortofoto SBK)



Orienteringskarta. Stadsrum & torg. (Illustration: SBK)

kopplar ihop grönområdet med Lindholmsallén och grönytor ner mot älven. Övriga gator är smalare, kortare och tätare med mer närliggande blickfång i gatunivå.

6.4. Stadsrum & torg

1 - Axeln

Axeln öppnar upp bebyggelsen i en bred förbindelse mellan Göta Älv och Ramberget med grönområdet i förgrunden. De två stora torgen är förbundna av axeln, och den blir därmed Karlstadens stora sammanbindande element. Här finns möjlighet till öppna vattenrännor som stannas upp i olika element och gröna oaser på sin väg ner mot Göta Älv.

2 - Det inre torget

Det inre torget görs bilfritt och utgör en av de största fria torgytorna på Karlavagnsplatsen. Torgrummet ramas in av träd i båda ändarna och har ett gynnsamt vindklimat. Den östra delen av torget har morgonsol. På eftermiddagen står solen i linje med Karlavagnsgatan och strålar in på torget.

Torget är ett intimt stadsrum som karaktäriseras av en offentlig envåningspaviljong i mitten som rymmer publika verksamheter som exempelvis saluhall med restauranger, caféer, öppen paviljong för kulturella evenemang, festlokal m.m.

Torget markbeläggning kan fortsätta in i paviljongen

för att betona idén om paviljongen som en övertäckt del av det stora torget och det är möjligt att dra in paviljongens fasad för att få en större utomhusyta under tak. Paviljongen har huvudsakligen glasfasader som ger genomblickar. Taket på paviljongen blir en allmän plats, en grön oas som kan nyttjas av barn och unga. Den blir en viktig plats för möten och lek. Det finns även möjlighet att skapa en solvänd sitttrappa med stadsrummet som scen. Klättringen till paviljongens tak ska vara tydlig och ha inbjudande karaktär. Samtidigt föreslås en helt eller delvis väderskyddad allmän lekplats i anslutning till det inre torget. Det skulle vara någonting nytt och bli en tillgång för såväl stadsdelen som hela staden.

I bottenvåningen söder om torget inryms butiker, caféer och liknande verksamheter.

3 - Torget vid Lindholmsallén

Ett större torg vid Lindholmsallén väder sig söderut och bjuder in besökaren till området. Torget mot Lindholmsallén är inte tillgängligt för biltrafik och utgör områdets soligaste och mest öppna plats. Från tidig morgon når solen torget och under eftermiddagen är platsen framför västra fasaden till Karlatornet ännu väl solbelyst. På denna plats är också vindklimatet särskilt gott. På torget finns sittplatser, en paviljongbyggnad, vegetation och vattenelement.

Paviljongbyggnaden och tillika entrén till utsiktsplatsen i tornet förväntas innehålla ett matställe med exempelvis bageri, kiosk, glassbar, kafé eller butik med små delikatesser att ta med ut på torget. Kantzonen längs hotellet (Bo1) rymmer uteservering för restaurang och kaféer.

Framför torgets paviljong är det fri sikt över Lindholmsallén vidare ut mot älven. För besökare som kommer med kollektivtrafik blir torget det första man möter i området. Platsen mot Lindholmsallén kan nyttjas för att bilda naturliga sittplatser i solvända lägen. Torget mot Lindholmsallén är huvudsakligen tänkt för icke-kommersiell vistelse, en plats där man kan sitta, vila, leka, vänta på bussen eller bara vara.

A - H - Gaturum mellan byggnaderna

Mellan byggnaderna i Karlastaden finns täta gator med urban karaktär som präglas av dess verksamheter och ett stort flöde av människor. Tätheten, verksamheterna och bottenvåningarnas varierade utformning i material och karaktär ger gaturummen intensitet och dynamik.

Lediga bitar av trottoarer och torg ger plats för foodtrucks, fruktstånd, blomsterförsäljare, glasskiosker och andra mobila verksamheter som intensifierar gatulivet.

J - Anslutningsgatan mot norr i axeln

I änden av den nord-sydliga axeln skapas ett bilfritt rum mellan husfasaderna. Solen träffar rummet mellan kl 11 och kl 13, och når helt upp i grönområdet, så att rummets norra delar också har kvällssol. Rum B och G är bilfria och lugna fickor perfekta för lek och aktivitet.

C - Kanten längs Karlavagnsgatan väst och Lindholmsallén mot syd

Längs den västvända fasaden mot Karlavagnsgatan och den södervända fasaden mot Lindholmsallén har plats reserverats för en bred kantzon (5,5 – 7m) med många soltimmar och goda vindförhållanden. Den västvända delen av kantzonen har sol mellan kl 10 och kl 16, medan den södervända har sol från soluppgång till kl 15. Angränsande lokalerna i bottenvåningen ligger i nivå med trottoaren, och kommer innehålla ett rikt och varierat utbud av funktioner som gör det spännande att röra sig och uppehålla sig här.

E - Platsen vid Karlavagnsgatan väst

Vid det västvända hörnet mot Karlavagnsgatan bildas en förplats till området. Placeringen är attraktiv med sol mellan kl 10 och kl 15 och kan nyttjas för uppehåll, uteserveringar och lek. Träden på platsen

tillsammans med platsens stadsliv blir blickfånget för de som närmar sig området från Karlavagnsgatan i väst.

F - Lokalgata mellan B07 och O8

Gatan ligger på samma nivå som omkringliggande gator. Ändå omfattas gatan av visionerna för övriga Karlastaden, både vad gäller gatans utformning och riktlinjerna för bebyggelsen.

I - Torget söder om den stora paviljongen

Söder om den stora paviljongen ligger en torgyta helt stängd för biltrafik, som är bland de största i Karlastaden (670 m²). Torget ramar in av träd i båda ändar, och har ett riktigt bra vindklimat.

Den östra delen av torget har morgonsol. På eftermiddagen, mellan kl 14 och kl 16 står solen i änden av Karlavagnsgatan och fyller torget med solljus.

Här föreslås en lekplats under tak. En attraktiv lekplats skulle bli en målpunkt i området som kan bidra till områdets identitet.

J - Platsen mot grönområdet i norr

I slutet av det nord-sydliga stråket genom Karlavagnsplatsen bildas ett bilfritt stadsrum mellan

fasaderna. I slutet av stråket tar ett större park- och naturområdet och Ramberget vid, och i motstående riktning kopplas det till Lindholmsallén och älven.

Runt lunchtid och vid tidig kväll når solen platsen. Här ges plats för lek och andra aktiva funktioner. Vinden regleras och reduceras genom strategisk placering av växtlighet etc.

Karlavagnsplatsen har tre liknande platser i avslutningen på gator, varav detta är den största av dem. Samtliga är bilfria och har en nivåskillnad till angränsande väg. Nivåskillnaden ska skapa spännande rumsligheter och ge goda möjligheter för vistelse och lek.

K - Förplats på södervänt hörn av BYG05

Solen når platsen runt lunchtid. Tack vare den låga paviljongen på det inre torget, så är platsen solbelyst fram till mitten av eftermiddagen. Platsen har goda förhållanden för exempelvis en uteservering och härifrån har man överblick över stora delar av området. Med Karlatornet som närmaste granne blir detta en kontrastrik plats att betrakta stadslivet ifrån.

N - Grönområdet

När Polstjärnegatan flyttas mot norr kan parkområdet komma helt in till Karlastadens axel, utan någon

blockerande barriär. Det gör parken tillgänglig som rekreativt grönområde för Karlstadens boende, arbetande och gäster.

O - Park öster om Karlastaden

Huvudentré och infart till området för bil, buss och taxi sker från öst. Det östra området är en knutpunkt vars huvuduppgift är en friktionsfri och flytande trafikhantering.

Ytorna utformas som ett grönt parkområde och är ett viktigt grönstråk som kopplar Lindholmsallén till grönområdet i norr. Vägar på området markeras diskret och platserna får markbeläggningar enligt samma principer som gäller inne i Karlastaden.

P. Platsen mot Lindholmsallén

Framför Karlatornets podiebyggnad finns en kantzona där marken är i nivå med lokalerna i bottenvåningen. Det blir en attraktiv plats att uppehålla sig på med gott vindklimat, många soltimmar och en vidsträckt utblick över Lindholmsallén. Denna plats blir en av entréerna för gående och cyklister som kommer till området.

Anslutning till befintliga gator och parker

Områdets marknivå kommer ligga ca 1 meter högre än omgivningen. Anslutningarna gestaltas

genom svagt sluttande ramper som gör det enkelt att röra sig igenom området. Nivåskillnaden kan även användas för att skapa sittvänliga kanter och trappor som blir informella mötesplatser med utsikt över stadsrummen.

Samspel

Byggnad och stadsrum ska utformas i samklang med särskild omsorg på Karlavagnsplatsen. Dels för att uppnå en stadsmässighet och välfungerande funktion för handel och service men också för att fungera för de boende och arbetande i området. Markbeläggning, möblering, breda och smala kantzoner, sittplatser och grönska utgör viktiga element för att ge stadsrummen variation och dynamik. Längs gatorna ska kantzoner kunna rymma uteserveringar, plats för cyklar och planteringar. Det ska vara inbjudande och tillgängligt att röra sig och vistas i området.

Torg och gator utan biltrafik ska utformas så att de stimulerar lek och rörelse.

6.5. Dagvatten

Dagvatten ska genomgå enklare rening innan det förs vidare till stadens ledningsnät. Vattnet ska i första hand ledas till översilningsytor/regnträdgårdar/öppna vattenytor med renande vegetation vilket med fördel kompletteras med gröna tak som utformas



Exempel på verksamheter med plats för stolar utanför sina entréer.

med fokus på vattenhållande förmåga men är också beroende på avgränsning mellan allmänplats och kvartersmark.

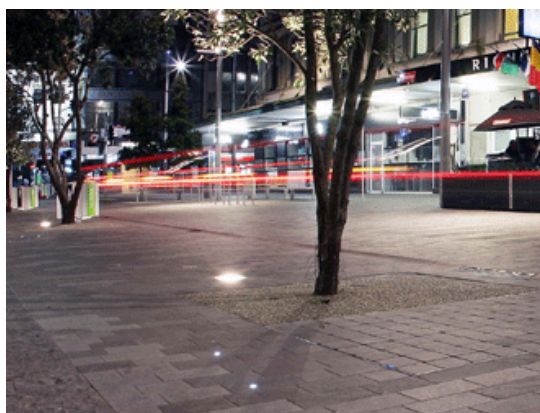
Lösningar för rening ska utformas på ett estetiskt tilltalande sätt och anpassas till utformning av gaturummen. Det ses som en tillgång och möjlighet till bland annat vattenlek, kanaler, vattenytor och grönska.

Om en större del av taken används för vistelse snarare än grönska så måste dagvattensystemet kompletteras med mer grönska eller kassettmagasin i markplan. Entrépunkter till underjordiska garage ska särskilt studeras med hänsyn till risk för översvämning.

Höjdsättning av området ska göras så att vatten transporteras bort från byggnader och känsliga anläggningar. Samtidigt ska framkomligheten säkras. Människor ska kunna ta sig in och ut och räddningstjänsten ska kunna ta sig fram. I dagvattenutredningen föreslås att man inom planområdet skapar höjdryggar och därigenom leder vattnet till kontrollerade översvämningssytor utmed planområdets nordvästra och sydöstra sida samt i planområdets mitt utmed Karlavagnsgatans nuvarande sträckning. En framtida park söder om Hamnbanan kan magasinera och rena vatten.



Exempel på lösningar för dagvattenrening som ska anpassas till utformning av gaturummen. Det ses som en tillgång och möjlighet till bland annat vattenlek, kanaler, vattenytor och grönska.



Exempel på ytskiktmaterial på offentliga platser. Ytskikten ska harmoniera med fasaden. Det är viktigt att man använder material som åldras vackert.



TRAFIK

7.1 Utformning gator

Trafikmiljön planeras så att barn kan röra sig i området utan att komma i konflikt med bilar. Samtliga gator inom området är sk. gångfartsgator alternativt helt bilfria stråk. På gångfartsgator får bilar åka men på de gåendes villkor. Gatorna ska utformas med kantzoner som ger utrymme för människor att promenera längs butiksfasaderna eller kan utgöras av förplatser och uteserveringar för restauranger. Trafikerade och

icketrafikerade gator får olika markbeläggning för att tydliggöra användningen. Helt bilfria gator och torg får förslagsvis bearbetade mönstersatta beläggningar som ger en visuell upplevelse och lockar till rörelse.

Gator med biltrafik bör få en tydlig riktning i beläggningen som gör funktionen avläsbar. Där är det viktigt att inte möblering kommer i konflikt med bilarnas utrymme för svängradier och liknande.

7.2 Gång- och cykel

Befintligt cykel- och gångvägnät ska kompletteras parallellt med att områdena utvecklas så att det blir kontinuerliga stråk. I samband med Karlstadens utveckling flyttas Polstjärngatan norrut mot Hamnbanan. På så sätt kan den nya park- och grönområdet läggas helt nära Karlastaden, och kopplas till Lindholmsallén nordost om området. Det är viktigt med barnsäkra lösningar så att barn själva kan gå och cykla till skolan.

7.3 Parkering

Kvarterens behov av parkeringsplatser löses i garage under mark. Allmän besöksparkering anordnas i garage och som kantparkering längs vissa gator.

Taxibilar behöver kunna angöra vid hotellentrén. Verksamheten gör att det tidvis kan behövas en särskild plats för väntande taxibilar som kan köra



Exempel på bilparkering, cykelparkering och gårdsgator.

fram när kunden kommer ut. Yta för väntande taxibilar förslås i Karlavagnsgatans sträckning i östra delen av området. Bilar måste kunna vända framför hotellets huvudentré.

7.4 Cykelparkering

Både i gatunivå och under mark kommer cykelparkering att finnas tillgänglig för boende, arbetande och besökande. Utrymmet som bildas mellan parkeringsgarage och byggnadernas entréplan, kan nyttjas för cykelparkering åt de boende och därmed minska mängden parkerade cyklar i gatunivå.

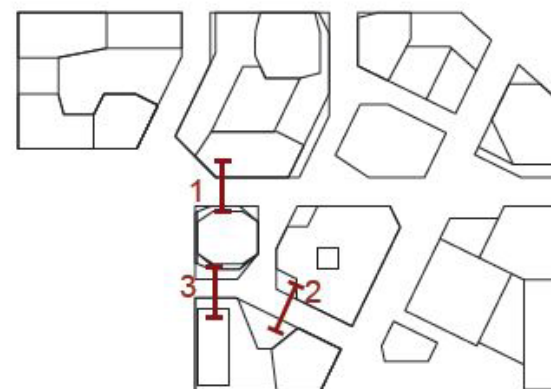
7.5 Garagededfart

Nedfarterna till det underjordiska parkeringsgaraget ska utformas med god orienterbarhet, vara omsorgsfullt utformade och integreras i stadsmiljön. De ska upplevas som trygga och attraktiva.

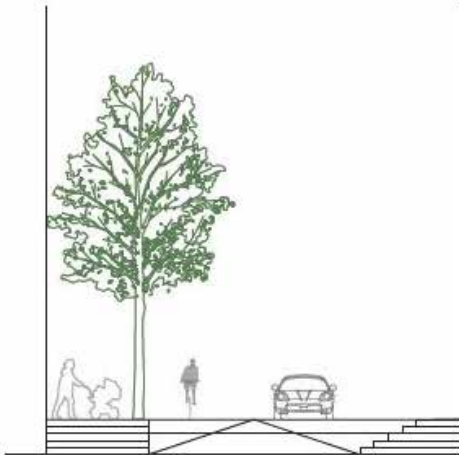
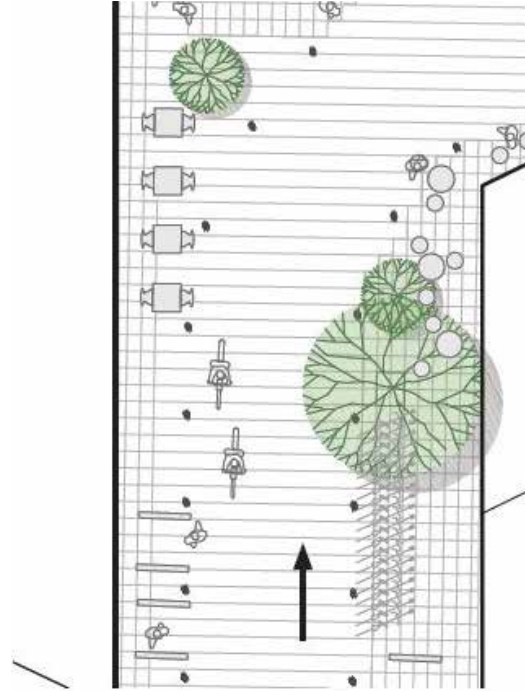
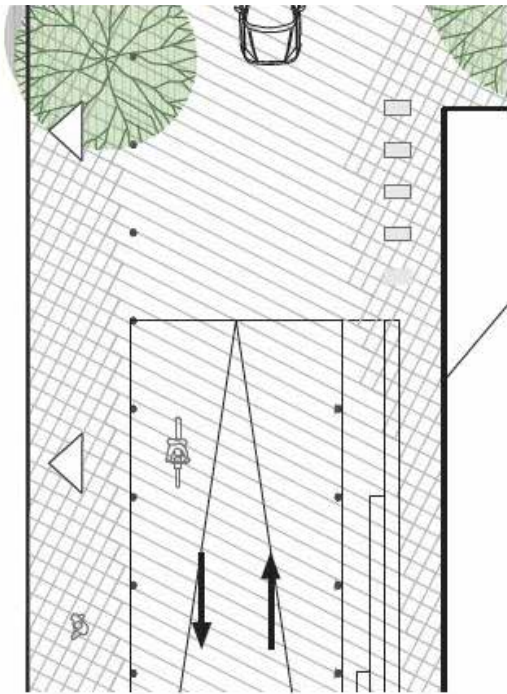
7.6 Gator och kantzoner

Gatorna i Karlavagnsområdets inre del breder ut sig helt plana, utan trottoarkanter, vilket främjar fri rörelse för fotgängare och cyklister. Bilarnas körfält och särskilda gångytor markeras diskret i markbeläggningen.

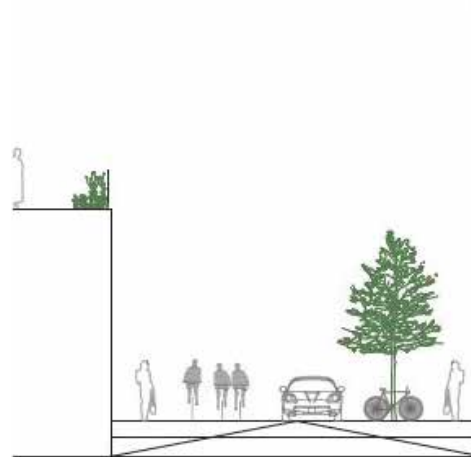
7.7. Principsektioner



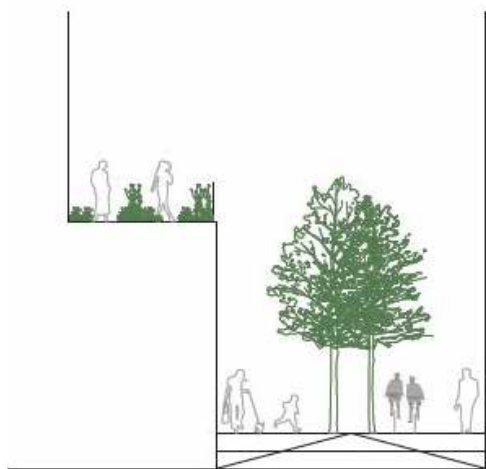
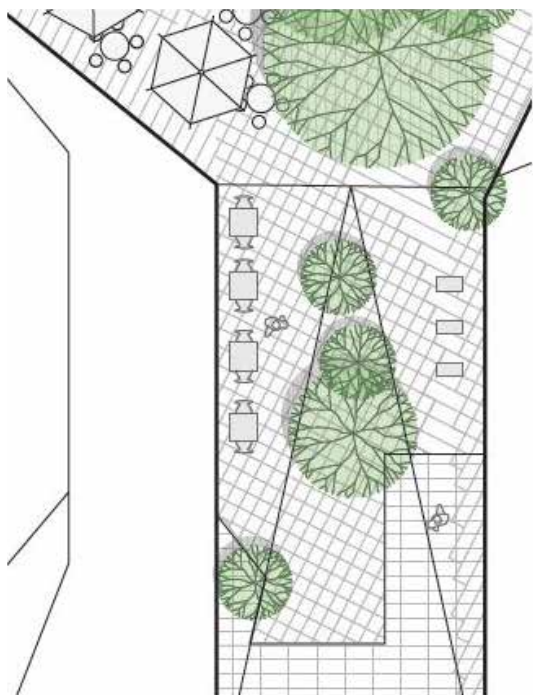
—|— Principsektion



Sektion 1 - Anslutning väst



Sektion 2 - Sekundär gata - Loop



Sektion 3 - Gångfartsgata

MÖBLERING OCH BELYSNING

Göteborgs stad har inom projektet Trygg, vacker stad tagit fram en policy för hur stadens allmänna platser ska möbleras och belysas. I "Stadens Möbler" framgår stadens riktlinjer. Möbler i det offentliga rummet utgörs av soffor, papperskorgar, staket, cykelställ mm.

Möbler ska placeras samordnat och inte hindra framkomligheten. I möbleringszoner ska eventuella trädrader hållas samman och möblers placering

anpassas till trädens läge och inte tvärtom, eftersom möbler har en betydligt kortare livslängd än träd. Med hänsyn till trygghet ska möbler placeras där det finns god belysning och goda överblickar.

Karlavagnsområdet ingår i den del som i policyn kallas "Övriga centrala staden" och ledorden är modernt, enkelt och fantasifullt. Möbler ska generellt vara enkla i sin utformning och ha ett modernt formspråk som kompletterar den nya bebyggelsen. Möbleringen kan utgå från platsens karaktär och kulturhistoria.

Generellt ska möblerna i området:

- vara omsorgsfullt utformade, hållbara och tåla slitage och ha en så liten negativ miljöpåverkan som möjligt ur ett livscykelperspektiv.
- vara användbara för personer med nedsatt rörelse- eller orienteringsförmåga.





Möbler ska placeras samordnat och inte hindra framkomligheten.

- utgörs av ett begränsat antal modeller för att underlätta enhetlighet, lagerhållning och underhåll.

I "Stadens ljus" anges riktlinjer för belysning och ljussättning i Göteborg.

Målsättningen är:

- att skapa vackra, trygga och tillgängliga stadsrum

- att förstärka stadens karaktärer och attraktionskraft
- att locka till möten, samspel och lek
- att tydliggöra stadsrummets form och funktion
- att synliggöra samtliga trafikanter
- att skapa långsiktigt hållbara lösningar

Ljuset ska förstärka stadsrummets form, funktion, karaktär och stämning samtidigt som ljusföroreningar minimeras. Ljuset ska även visa på skillnad mellan rum för rörelse och vistelse och ge god visuell ledning och överblickbarhet. Att planera utifrån mänsklig skala och ögonhöjd är viktigt, inte minst för att undvika bländning och bidra till en hög visuell komfort. Belysningen på kvartersmark och allmän plats bör samordnas. Skyltfönster, lysande skyltar, portar och entréer är viktiga inslag i helhetsupplevelsen och det ska behandlas i samverkan med gatans ljussättning.

Med väl genomtänkt belysning kan man skapa trygghet och ge de offentliga platserna en högre attraktionskraft och användbarhet under den mörka årstiden. Detta gäller inte minst lekytor. Lekfullhet och interaktion är viktiga ledord i arbete med ljus utifrån ett barnperspektiv.

Då Karlatornet kommer att utgöra ett landmärke i

Göteborg blir ljussättningen kvällstid viktig för hela Göteborgs stadsbild.

I fortsatt arbete kan ett särskilt belysningsprogram utarbetas för området. Då kan riktlinjer läggas fast inför avtal med lokalhyresgäster. Staden och exploatören bör i det arbetet ta fram ett gemensamt förslag på ljussättning av Karlatornet. Blanka fasadmaterial och fönster kan ge störande reflexer.



Med väl genomtänkt belysning kan man skapa trygghet och ge de offentliga platserna en högre attraktionskraft och användbarhet under den mörka årstiden.

