



Göteborgs Stad

Trafikkontoret



Eklandagatan, delen Stenhuggaregatan-Viktor Rydbergsgatan

Trafikförslag

Dnr: 3364/15
2019-10-18, rev 2019-11-14

Eklandagatan

Dnr: 3364/15

Medverkande:



Göteborgs Stad
Trafikkontoret

Beställare:

Trafikkontoret Göteborgs Stad
Box 2403
403 16 Göteborg
Vxl 031-368 00 00

Kontaktpersoner:

Malin Andersson
Sara Johansson



Konsult:

ÅF Infrastructure
Box 1551
401 51 Göteborg
Vxl 010-505 00 00

Kontaktpersoner:

Malin Kärnhagen Wolff
Ebbe Borg

Innehållsförteckning

1	Bakgrund och syfte	4
2	Förutsättningar	4
2.1	Projekt mål	4
2.2	Samhällspåverkande faktorer	5
2.2.1	Stadskaraktär	5
2.2.2	Trafiksystem.....	5
2.2.3	Trafikdata.....	6
2.2.4	Tillgänglighet och framkomlighet	6
2.2.5	Trafiksäkerhet	6
2.2.6	Trygghet.....	7
2.2.7	Miljö	7
2.3	Tekniska faktorer	7
2.3.1	Geoteknik.....	7
2.3.2	Kablar och ledningar samt belysning.....	7
2.3.3	Markfrågor.....	7
3	Beskrivning och analys av alternativ.....	8
4	Måluppfyllelse.....	8
5	Trafikförslag.....	8
6	Konsekvenser av trafikförslag.....	11
6.1	Samhällspåverkande faktorer	11
6.1.1	Stadskaraktär	11
6.1.2	Trafiksystem.....	11
6.1.3	Trafikdata.....	11
6.1.4	Tillgänglighet och framkomlighet	11
6.1.5	Trafiksäkerhet	11
6.1.6	Trygghet.....	11
6.1.7	Miljö	11
6.2	Tekniska faktorer	12
6.2.1	Geoteknik.....	12
6.2.2	Kablar och ledningar samt belysning.....	12
6.2.3	Markfrågor.....	12
7	Bilagor	12

1 Bakgrund och syfte

Begäran om planändring inkom 2012-10-02 från en privat fastighetsägare till Krokslätt 101:13. Detaljplanen "Krokslätt - Bostäder vid Eklandagatan/ Bergsprängaregatan" ska möjliggöra cirka 25 nya bostäder, ytor för verksamheter i bottenvåningen samt att ett tillskott i stadsrummet skapas.

Två utformningsförslag har tidigare tagits fram i samband med detaljplanearbetet. Det ena förslaget innehåller en busshållplats som behöver finnas tills detaljplanen för Gibraltarvallen är utbyggd. I det andra förslaget utgår den befintliga busshållplatsen till förmån för en längre angöringsficka. Förslagen byggs ut som två etapper.

Förslaget med busshållplatsen i etapp 1 ses som ett tillfälligt förslag innan detaljplanen Gibraltarvallen byggs ut och hållplatsen då flyttas ut till Gibraltarvallen, söder om Eklandagatan. Dock är osäkerhet stor över hur lång tid det kommer att ta. Hållplatsen behöver därför anläggas som om den vore permanent. Den utformas och placeras på ett sätt som kräver en så liten ombyggnad som möjligt för att sedan anlägga den permanenta angöringsfickan i etapp 2.

I ett tidigare framtaget trafikförslag för detaljplanen "Krokslätt - Verksamheter vid Eklandagatan - Gibraltarvallen", fastighet Krokslätt 102:2, finns en angöringsficka samt en gång- och cykelpassage över korsningen med Stenhuggaregatan. Denna gång- och cykelpassage föreslås övergå till det aktuella projektet för att kunna anslutas till de nya gång- och cykelbanorna. Utformningen i trafikförslaget för "Krokslätt - Verksamheter vid Eklandagatan - Gibraltarvallen" anpassades till befintligheter som flyttas i det aktuella projektet.

2 Förutsättningar

Planområdet ligger längs Eklandagatan rakt söder om korsningen med Viktor Rydbergsgatan och strax öster om korsningen med Gibraltarvallen. Från platsen är det cirka 1100 meter till Korsvägen och 2600 meter till centrum.

Fastigheten angörs idag från Bergsprängaregatan i första hand. Området är väl försörjt med kollektivtrafik och har flera hållplatser och bussalternativ inom gångavstånd. Området har också gång- och cykelväg längs Eklandagatan. Längs södra sidan av Eklandagatan finns idag två parkeringsfickor.

För att kunna genomföra de önskade förändringarna behöver gång- och cykelbanans samt busshållplatsens södra läge justeras.

2.1 Projekt mål

Målet med trafikförslaget är att på ett trafiksäkert sätt tillgodose behovet av angöring, tillgänglighet och framkomlighet som detaljplanen för med sig, både i etapp 1 och 2.

2.2 Samhällspåverkande faktorer

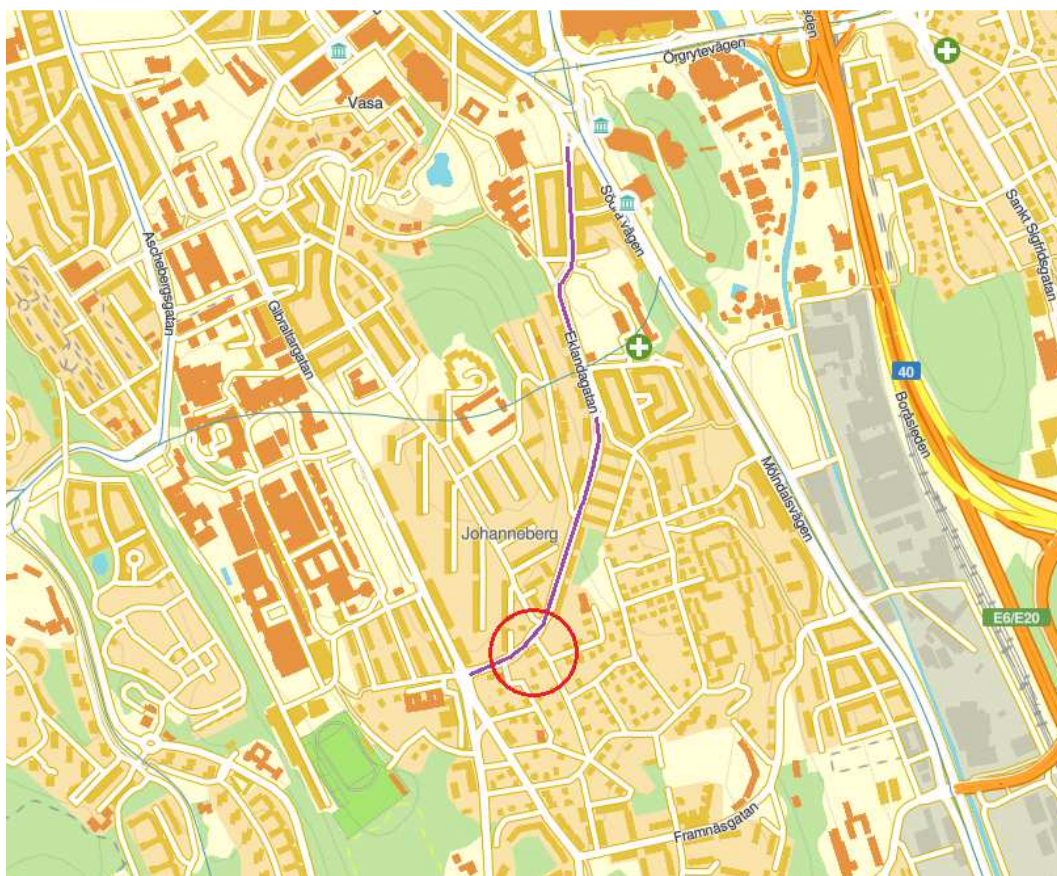
2.2.1 Stadskarakter

Området runt Eklandagatan är ett bostadsområde med främst flerbostadshus. I själva området för planen finns också verksamhet och hållplatser för kollektivtrafik ligger nära.

Cirka 350 meter nordväst om området ligger Chalmers tekniska högskola och 350 meter sydväst Mossen idrottsplats.

2.2.2 Trafiksystem

Eklandagatan är en av de större gatorna i området. Till den ansluter flera mindre gator som i sin tur försörjer bostadsområden. Eklandagatan har gång- och cykelvägar längs med båda sidorna och flera kollektivtrafiklinjer. Närmsta hållplats i förhållande till planområdet ligger cirka 50 meter bort.



Figur 1. Karta över Eklandagatan och läge för aktuellt projekt.

Eklandagatans bredd varierar men är utanför planområdet cirka 12 meter bred. Denna sektion innefattar busshållplatser, körfält, svängkörfält och längsgående parkeringar.

Längs Eklandagatan finns olika typer av verksamheter, hotell och matvaruaffärer. I anslutning till planområdet finns restauranger och matvarubutiker.

2.2.3 Trafikdata

År 2014 uppmättes trafiken på Eklandagatan (mellan Viktor Rydbergsgatan och Utlandagatan) till 10 400 ÅMVD, varav 7 % var tung trafik). 85-percentilen låg då på 53 km/h.

För gång- och cykel finns i dagsläget ingen tillgänglig trafikdata.

2.2.4 Tillgänglighet och framkomlighet

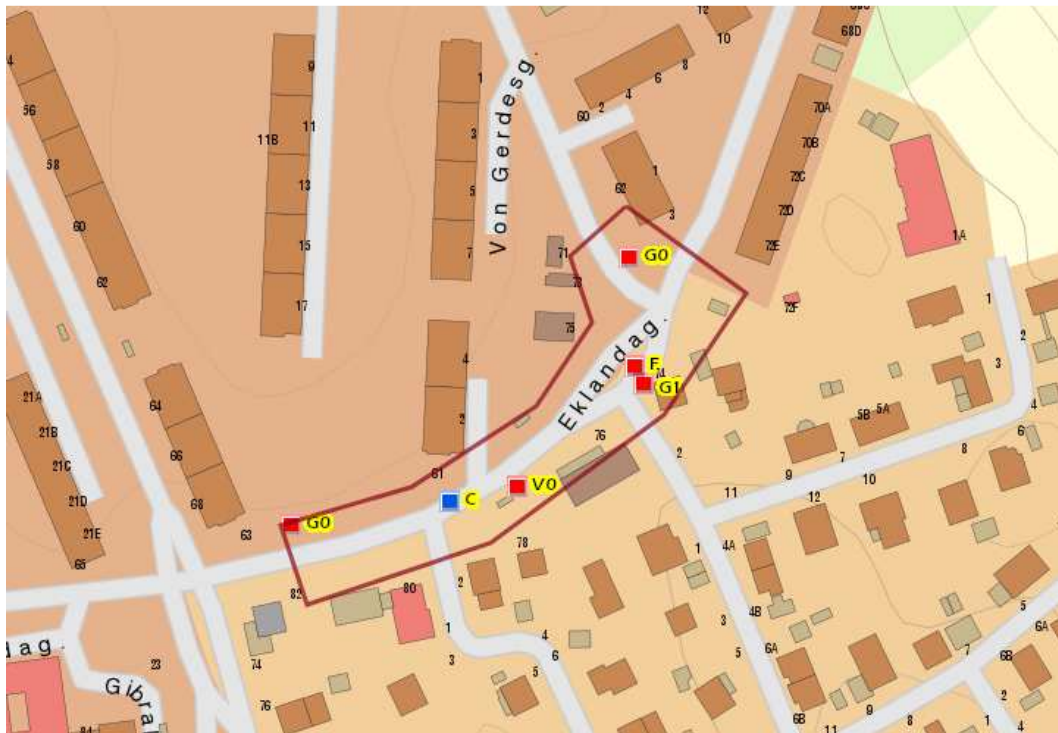
Gångbanor finns på båda sidor av gatan och framkomligheten är god. På gatans norra sida utgör hållplatsyta och gångbana samma yta.

Eklandagatans södra sida har en separat cykelbana förbi planområdet. På norra sidan, mellan Viktor Rydbergsgatan och Mackliersgatan, cyklar man i blandtrafik på samma ytor som busshållplats och körbana. Väster om Mackliersgatan finns sedan en separat cykelbana som ansluter till stråket längs Gibraltargatan.

Framkomligheten är god även om trafiksäkerheten påverkas av blandtrafik.

2.2.5 Trafiksäkerhet

Enligt Transportstyrelsens olycksdatabas STRADA har det mellan åren 2007 och 2017 skett 7 olyckor; en med utgången ”måttlig skada” och sex stycken med utgången ”lindrig skada”.



Figur 2. Utdrag ur Transportstyrelsens olycksdatabas STRADA

Tre av olyckorna är singelolyckor för gång- och cykeltrafikanter och resterande är olyckor mellan personbil, fotgängare, moped och MC. En olycka innefattade en buss men omständigheterna kring denna är oklara.

2.2.6 Trygghet

Inga utredningar gällande trygghet har gjorts i samband med trafikförslaget.

2.2.7 Miljö

Inga utredningar gällande miljö har gjorts i samband med trafikförslaget.

2.3 Tekniska faktorer

2.3.1 Geoteknik

Inga undersökningar gällande geoteknik har gjorts i samband med trafikförslaget.

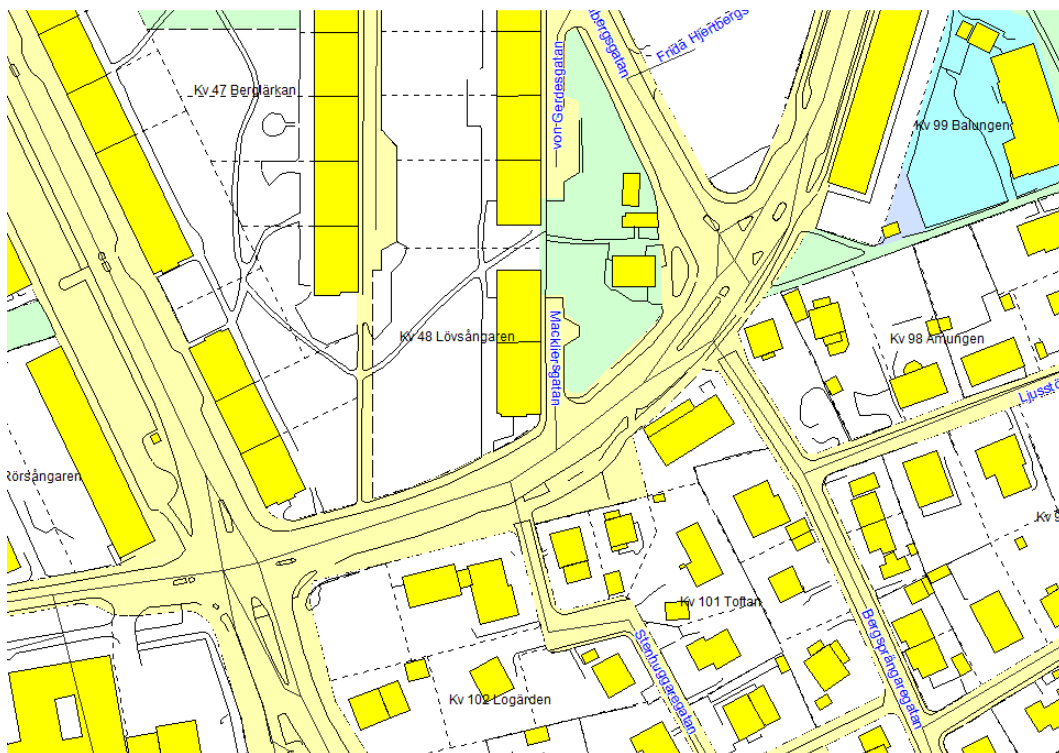
2.3.2 Kablar och ledningar samt belysning

Ledningskoll har gjorts i samband med detaljplanen och bifogas digitalt. Det kan noteras att det ligger gasledningar i körbanan varpå varsamhet krävs vid anläggningsarbeten.

Belysning finns längs Eklandagatan med belysningsstolpar på vardera sidan av gatan. På delen närmare Gibraltargatan är belysningen linspänd mellan master.

2.3.3 Markfrågor

Det aktuella området ägs av Trafikkontoret samt privata fastighetsägare.



Figur 3. Kartan visar vem som förvaltar marken; ljusgul av Trafikkontoret, ljusblå av Fastighetskontoret, grön av Park- och Naturförvaltningen. Vit mark är privatägd.

3 Beskrivning och analys av alternativ

Nollalternativet innebär att inga åtgärder i trafikmiljön genomförs i samband med att detaljplanen genomförs. Den nya byggnaden tar ytorna för befintlig gång- och cykelbana i anspråk. Befintligt läge för busshållplatsen blir överflödigt när busshållplatsen flyttar till Gibraltargatan. Behovet av angöring till den nya byggnaden kan heller inte uppfyllas.

Det aktuella trafikförslaget innebär att trafikmiljön anpassas till den planerade nya byggnaden och tillgodose omfördelningen av ytor som krävs.

De två etapperna är utformade för att minimera behovet av ombyggnad i etapp 2 där hållplatsytan rivs till förmån för den permanenta angöringsfickan.

4 Måluppfyllelse

Trafikförslaget bidrar till en förflyttning av trafikytor utanför den planerade nya byggnaden.

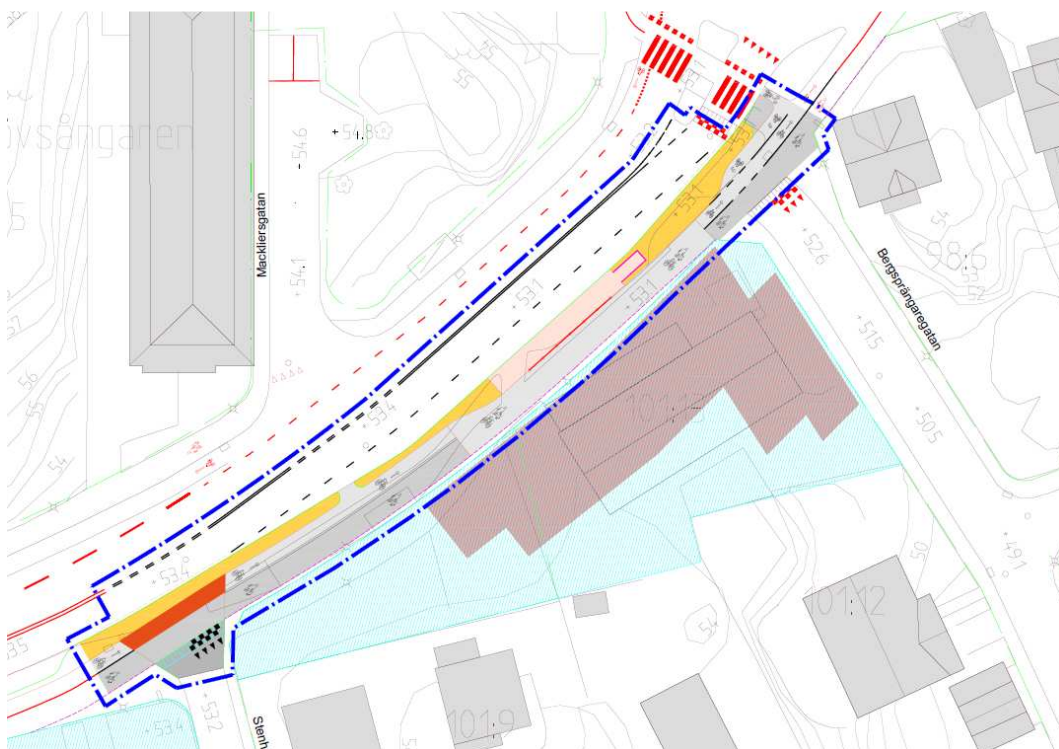
5 Trafikförslag

Trafikförslaget innebär att trafikmiljön anpassas till den planerade nya byggnaden genom åtgärder i två etapper.

Dessa etapper är utformade för att minimera ytor som behöver byggas om i andra etappen.

Etapp 1, se Figur 4:

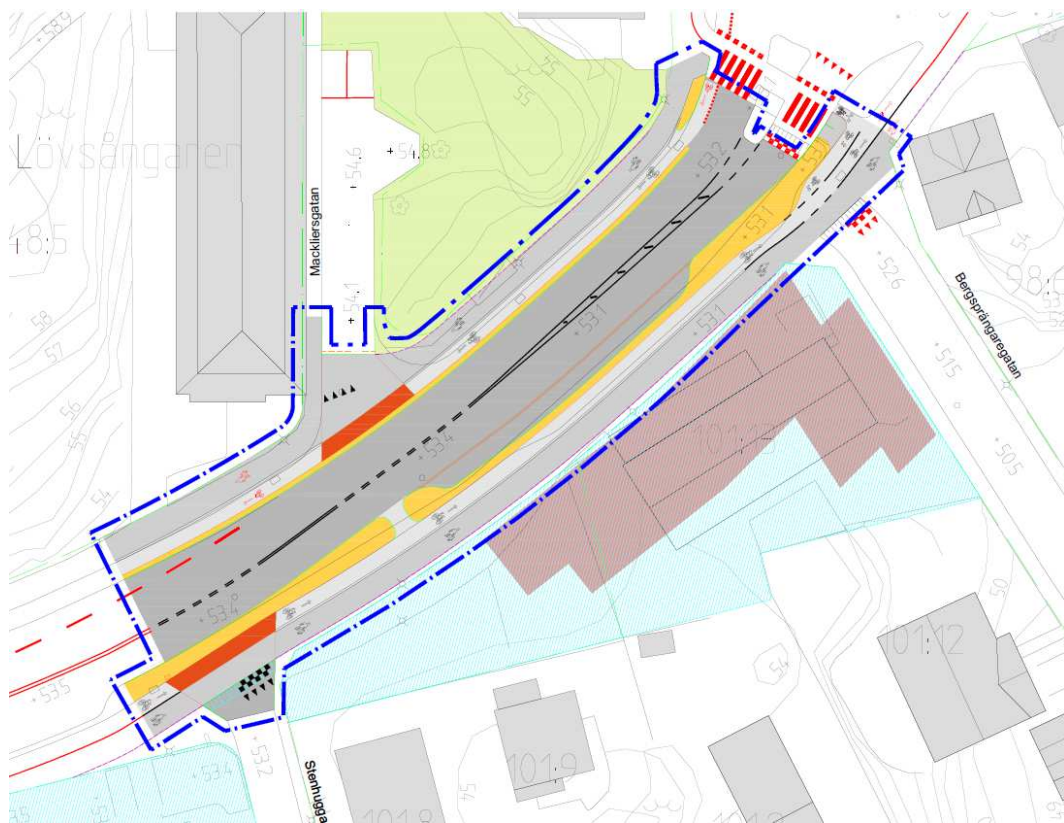
- En förhöjd gång- och cykelpassage anläggs över korsningen med Stenhuggaregatan. Angöringsfickan väster om denna ingår i annat projekt.
- Det södra hållplatsläget flyttas längre ut i körbanan. För att undvika spring i gatan sätts räcket mot gång- och cykelbanan med ett uppehåll mellan räcke och väderskydd så att avstigande resenärer enkelt kan ta sig från hållplatsen. Sikten bedöms som god eftersom cyklister endast kommer västerifrån och inte skymms av väderskyddet.
- På grund av utrymmesbrist i denna etappen anläggs en kombinerad gång- och cykelbana mellan hållplats och ny byggnad. Gångbana och enkelriktad cykelbana anläggs före hållplatsen. Efter densamma anläggs dubbelriktad cykelbana för att kunna leda cyklar i båda riktningarna från passagen vid cirkulationsplatsen till Bergsprängaregatan.
- Befintlig angöringsficka tas bort.
- Mittlinje och spärrfält i gatan justeras.
- Det befintliga hållplatsläget på norra sidan av gatan behålls likt befintligt.



Figur 4. Trafikförslag, etapp 1

Etapp 2, se Figur 5:

- Båda hållplatslägena rivs när busshållplatsen flyttar till Gibraltargatan.
- En gång- och cykelbana anläggs då på norra sidan av gatan, mellan Viktor Rydbergsgatan och Mackliersgatan. Över Mackliersgatan anläggs en förhöjd gång- och cykelpassage med röd asfalt i cykelöverfarten.
- Gång- och cykelpassagen över Stenhuggaregatan behålls utan att byggas om.
- En gångbana samt enkelriktad cykelbana anläggs längs södra sidan av gatan, fram till Bergsprängaregatan. Delen mellan passagen vid cirkulationsplatsen och Bergsprängaregatan anläggs med dubbelriktad cykelbana för att kunna leda cyklar från passagen vid cirkulationsplatsen fram till Bergsprängaregatan och minimera risken att de fortsätter västerut där den enkelriktade cykelbanan leder cyklar i motsatt riktning.
- En längre angoringsficka anläggs på södra sidan.



Figur 5. Trafikförslag, etapp 2

6 Konsekvenser av trafikförslag

Trafikförslaget medför en ökad tillgänglighet, framkomlighet och trafiksäkerhet för gång- och cykeltrafikanter på sträckan.

Framkomligheten för fordonstrafik påverkas marginellt.

6.1 Samhällspåverkande faktorer

6.1.1 Stadskaraktär

Trafikförslaget bedöms inte påverka stadskaraktären i området.

6.1.2 Trafiksystem

Trafikförslaget innebär att nya lokala trafikföreskrifter behövs ses över när de långsgående parkeringsplatserna tas bort och senare återinförs.

6.1.3 Trafikdata

Trafikförslaget bedöms inte påverka trafikmängderna. Däremot leder detaljplanen till viss ökad trafikmängd men det bedöms inte uppstå några kapacitetsproblem.

6.1.4 Tillgänglighet och framkomlighet

Trafikförslaget innebär viss inskränkning i framkomlighet och för motorfordon, men kapacitet i intilliggande plan ökas, vilket i sin helhet förbättrar framkomligheten på Eklandagatan. För cyklister och gångtrafikanter innebär trafikförslaget förbättringar i både framkomlighet och tillgänglighet.

Framkomligheten längs Bergsprängaregatan bedöms påverkas minimalt. Trafikmängderna är idag låga. Infart till den nya byggnaden är belägen i början av gatan och kommer inte att generera någon betydande ökning av trafikmängderna längs gatan. Möte kan ske där fordon inte är parkerade samt i korsningarna.

Utfart från Bergsprängaregatan mot Eklandagatan tillåter både höger- och vänstersväng för en sopbil Los 9,4 m. En normallastbil LBn 12 m klarar vänstersväng.

6.1.5 Trafiksäkerhet

De förhöjda gång- och cykelpassagerna bidrar till lägre hastigheter och ökad trafiksäkerhet.

Separerad gång- och cykelbana längs båda sidor av gatan bidrar också till ökad trafiksäkerhet.

6.1.6 Trygghet

Trafikförslaget bedöms inte påverka tryggheten i området.

6.1.7 Miljö

Trafikförslaget bedöms inte påverka miljön i området.

6.2 Tekniska faktorer

6.2.1 Geoteknik

Trafikförslaget bedöms inte påverka eller påverkas av geotekniken i området.

Föreslagna åtgärder ligger inom hårdgjorda trafikytor utan någon direkt justering av marknivåer.

6.2.2 Kablar och ledningar samt belysning

Ledningar i Eklandagatan förväntas inte medföra några problem, hänsyn tas till dem under projektering och byggnation.

Enligt material från Ledningskollen behöver inga ledningar flyttas. Däremot ligger gasledningarna i körbanan varpå varsamhet krävs vid anläggning.

Ledningskoll har gjorts i samband med detaljplanen och bifogas digitalt.

En enstaka belysningsstolpe på Eklandagatans södra sida behöver flyttas.

6.2.3 Markfrågor

Utöver detaljplanens förändringar förväntas trafikförslaget inte påverka markfrågorna ytterligare.

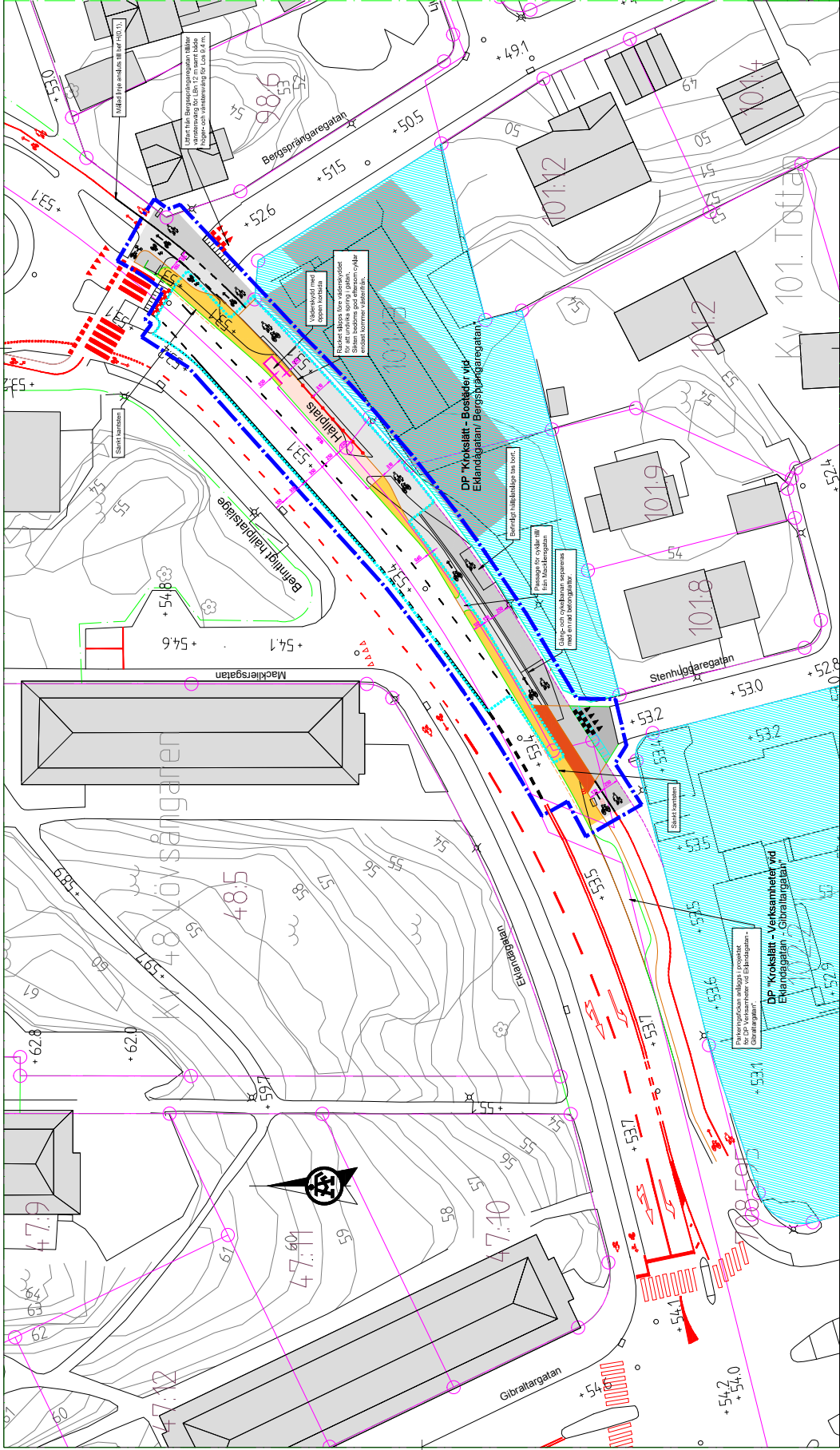
7 Bilagor

Bilaga 1 Kostnadsberäkning, daterad 2019-10-18

Bilaga 2 Kostnadsbedömningsformulär, daterat 2019-10-18

Bilaga 3 Ritningar nr 3364/15-0201--0202, daterade 2019-11-14

Bilaga 4 Ledningskarta digital



BETCKNINGAR

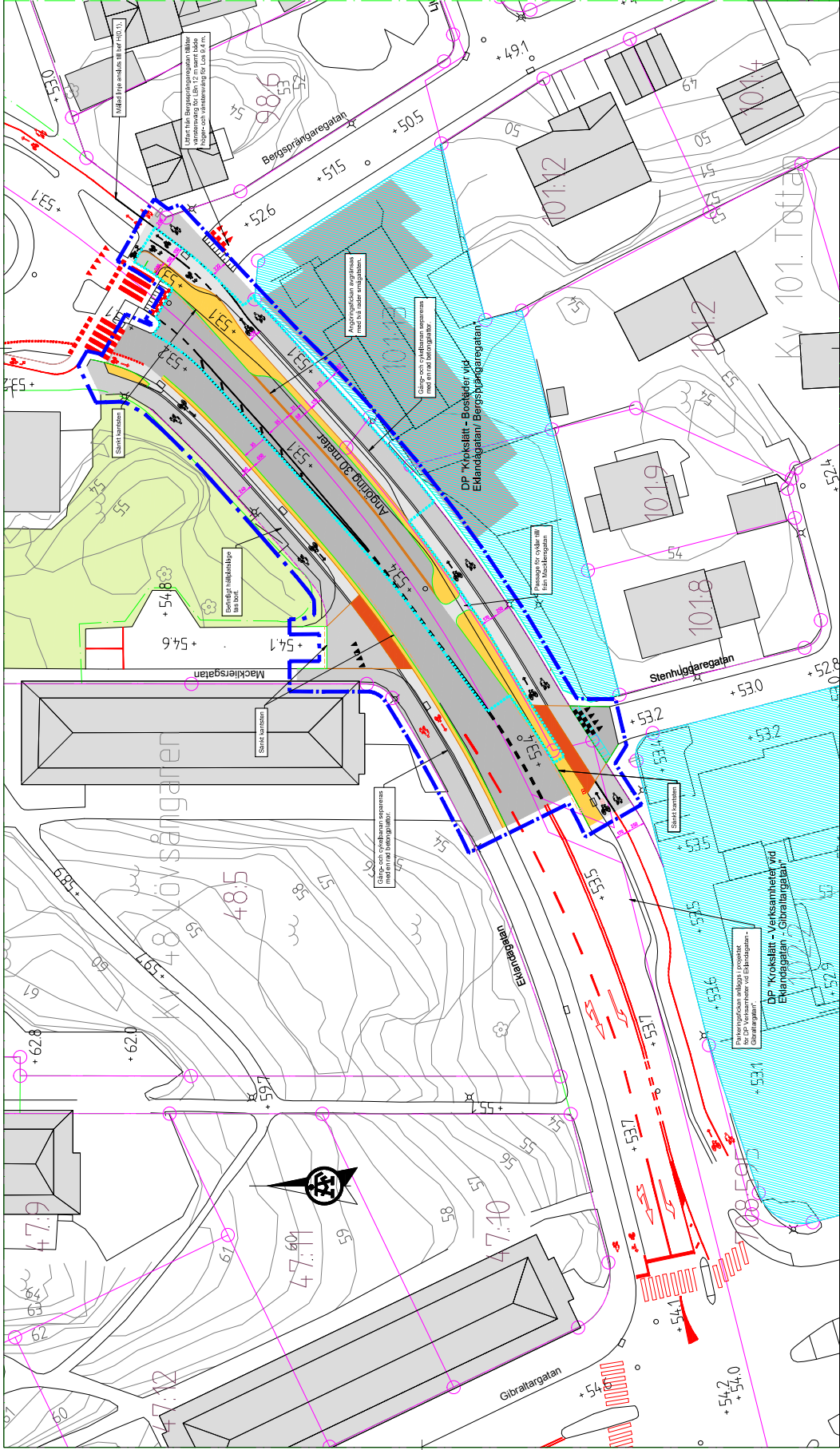
- Körbana; asfalt
- Cykelbana/ gång- och cykelbana; asfalt
- Gångbana; asfalt
- Rengytor skiljereisa; smågaststen
- Hållplatser; betongmarksten
- Cykelöverfart; röd asfalt
- Benämning byggnad
- Ny byggnad; illustration
- Aktuella detaljplaner

- Gräns för trafikförslag. Linjen redovisas 1 m utanför yta som byggs om i aktuellt projekt.
- Yta som påverkas av båda elappär.

Koordinatsystem: Sveref 99 12 00
 Höjdsystem: RH2000
 Vägmarkeringar är för illustration på trafikförslaget. Vägutrustningsplan las fram och godkänns av Trafikkontoret i detaljprojektering.



FÖRSTUDIE
 Beräkningsgrunder
 Ekländagatan
 Trafikplan
 Sveriges Tekniska Forskningsinstitut
 www.sveinstitute.com
 Ekländagatan
 Trafikplan
 Sveriges Tekniska Forskningsinstitut
 www.sveinstitute.com




BETCKNINGAR


- Körbana; asfalt
- Cykelbana/ gång- och cykelbana; asfalt
- Gångbana; asfalt
- Rengytor skifferens; smågasten
- Hållplatser; betongmarksten
- Cykelöverfart; röd asfalt
- Befintlig byggnad
- Ny byggnad; illustration
- Aktuella detaljplaner

- Gräns för trafikföreslag. Linjen redovisas 1 m utanför yta som byggs om i aktuellt projekt.
- Yta som påverkas av båda elappier.

Koordinatsystem: Sveref 99 12 00
 Höjdsystem: RH2000
 Vägmarkeringar är för illustration på trafikföreslaget. Vägutrustningsplan las fram och godkänns av Trafikkontoret i detaljprojektering.




 ERIKSHJÄLPEN
 FÖR HJÄLP I SVÄLDTURE
 Berzeliusvägen 2
 Box 103 05 05 00
 www.erikshjelpen.se


Ekländagatan
 Sveriges Pjäsmästare
 Sveriges Pjäsmästare
 Sveriges Pjäsmästare
 Sveriges Pjäsmästare