



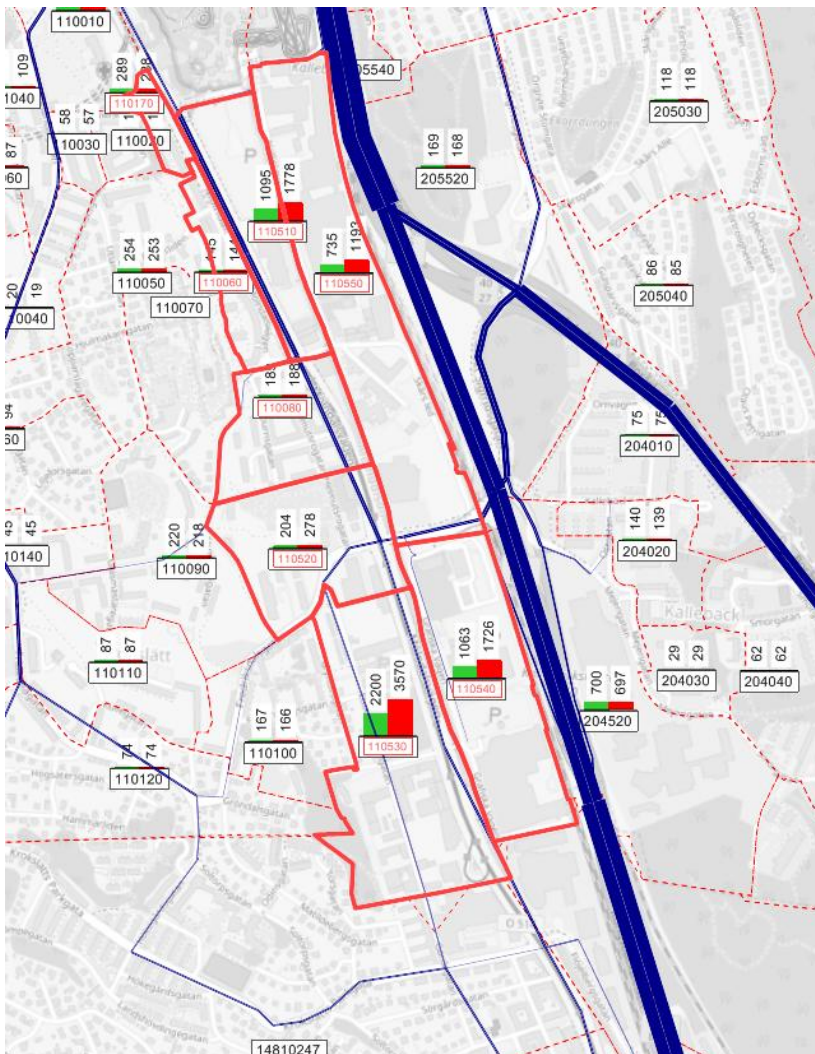
Fredriksdalsgatan

Den övergripande trafikprognos för 2035 som tagits fram som resultat av arbetet med Trafikstrategin bygger på de planerade utbyggnaderna enligt ”Strategi för Utbyggnadsplanering”. Nedan ges uppgifter för hur stor dag- resp. nattbefolkning som ingår i prognosen för ”nuläget” resp. scenariot 2035 då målen enligt Trafikstrategin är uppnådda. Dessa uppgifter är tillgängliga på basområdesnivå.

Markanvändning 2010 resp. 2035

Nedan ges en sammanställning av befintlig markanvändning i området resp. planerad framtida markanvändning år 2035 enligt Göteborg Stads Utbyggnadsplanering

Arbetsplatser

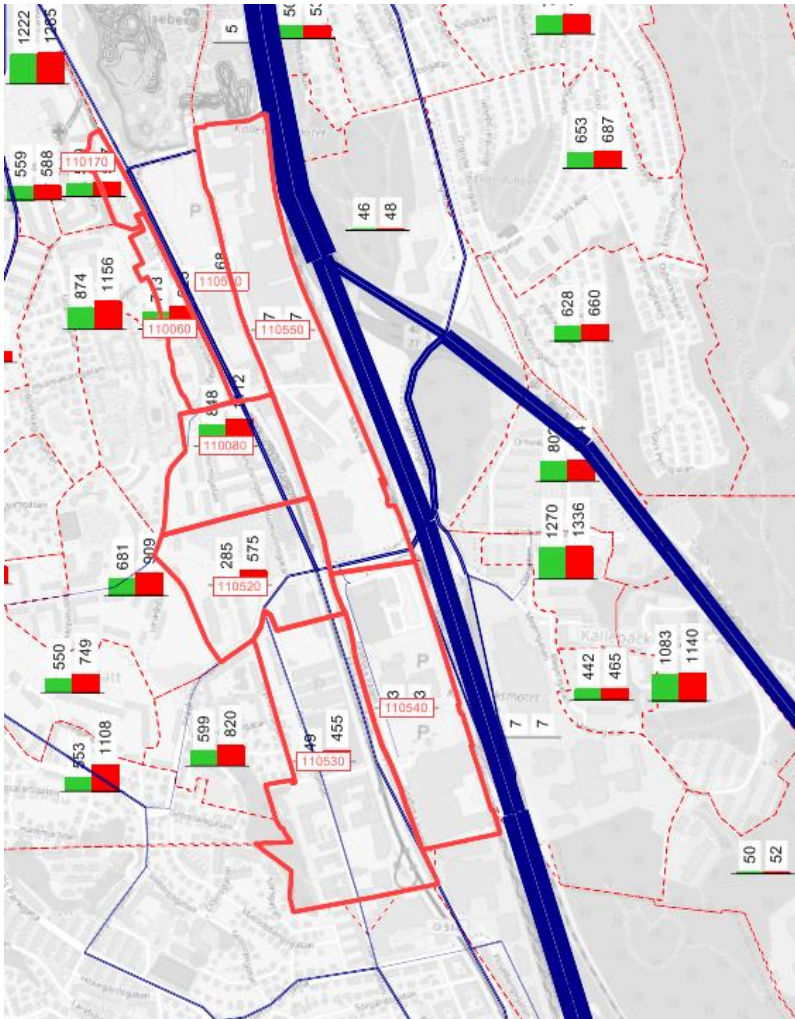


Figur 1 Dagbefolkning (=arbetsplatser) 2010 (grönt) resp. 2035 (rött)



Inom de heldragna röda linjerna i ovanstående kartbild sker en ökning med sammanlagt 3 777 arbetsplatser mellan 2010 och 2035.

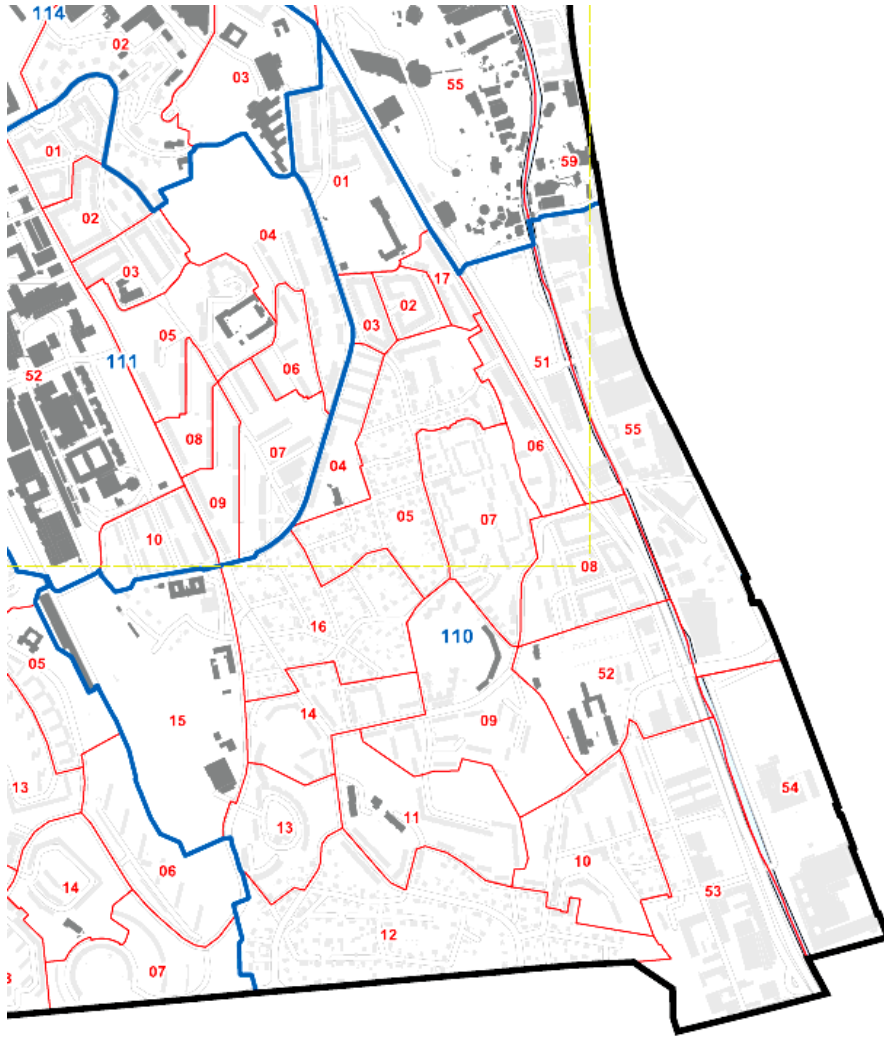
Boende



Figur 2 Nattbefolkning (=boende) 2010 (grönt) resp. 2035 (rött)

Inom de heldragna röda linjerna i ovanstående kartbild sker en ökning med sammanlagt 1 247 boende mellan 2010 och 2035. Vid en boendetäthet på mellan 1,5 och 2,0 invånare per bostad motsvarar detta mellan 624 och 831 tillkommande bostäder.

Om ett mer omfattande område tas med (motsvarande hela primärområde 110 i Figur 3) fås den tillkommande markanvändningen enligt Tabell 1.



Figur 3 Primärområde 110 (Kroklätt)

Primärområde 110 (Kroklätt) avgränsas av den heldragna blå linjen i Figur 3.



Område	Dagbefolkning 2010	Dagbefolkning 2035	Nattbefolkning 2010	Nattbefolkning 2035	Skillnad Dag	Skillnad Natt
110010	424	422	1222	1285	-2	63
110020	16	16	530	557	0	27
110030	58	57	559	588	-1	29
110040	20	19	366	434	-1	68
110050	254	253	874	1156	-1	282
110060	145	144	713	925	-1	212
110070	143	143	1572	1902	0	330
110080	189	188	848	1112	-1	264
110090	220	218	681	909	-2	228
110100	167	166	599	820	-1	221
110110	87	87	550	749	0	199
110120	74	74	553	1108	0	555
110130	175	173	1252	1627	-2	375
110140	45	45	486	711	0	225
110150	26	26	380	490	0	110
110160	95	94	398	742	-1	344
110170	289	288	188	198	-1	10
110510	1095	1778		68	683	68
110520	204	278	285	575	74	290
110530	2200	3570	49	455	1370	406
110540	1063	1726	3	3	663	0
110550	735	1193	7	7	458	0
TOTALT:					3234	4306

Tabell 1 Markanvändning 2010 respektive 2035 i primärområde 110 (Krokslätt)

Tillkommande arbetsplatser inom primärområde 110 är alltså drygt 3 200. Antal boende ökar med ca 4 300, vilket motsvarar ca 2 100 -2 900 nya bostäder. Sammantaget ökar antalet arbetsplatser i området med 42 % och boende med 35%.

Trafikmängder

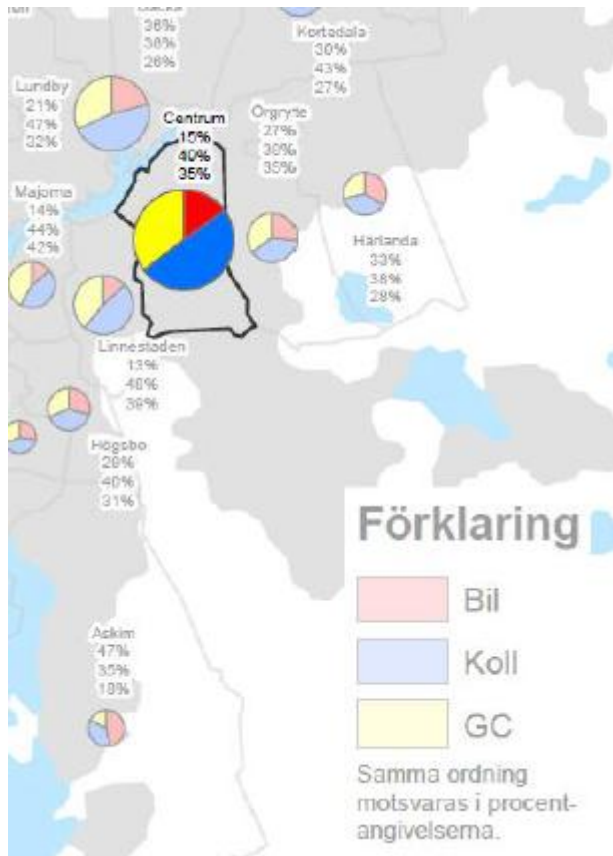
I följande avsnitt redovisas modellerade trafikmängder för nuläget (2013) resp. 2035 (där Trafikstrategins mål om färdmedelsandelar är uppfyllda).

För de basområden där den aktuella planen är belägen fås följande trafikstring 2035 jämfört med 2013.

Basområde	2013		2035	
	Start	Mål	Start	Mål
110520	430	430	350	350
110530	2400	2400	2000	2000

Tabell 2 Markanvändning 2010 respektive 2035 i primärområde 110 (Krokslätt)

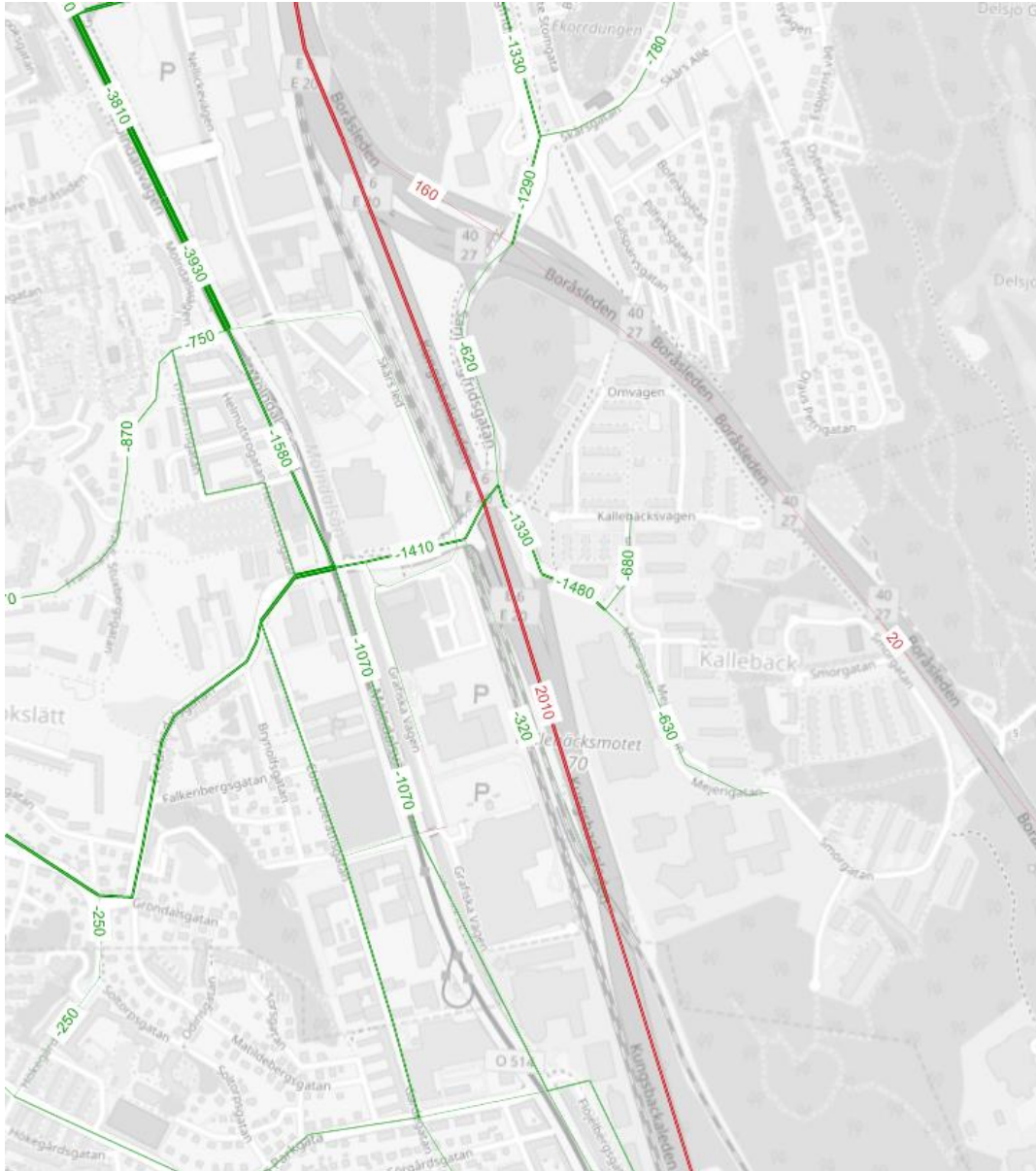
Enligt prognosen bedöms således trafiken minska något till och från de aktuella områdena till 2035.



Figur 4 Färdmedelsandelar SDN Centrum

För 2035 innebär Trafikstrategins mål att färdmedelandelarna i stadsdelen ”Centrum” (vilket är den finaste geografiska nivån för färdmedelsanalysen) motsvarar nivåerna i Figur 4. Det bör noteras att denna fördelning inkluderar samtliga resor till-, från-, och inom området för befintliga såväl tillkommande bostäder och verksamheter.

Som ett resultat av de framtagna färdmedelsandelarna har jämförelse mellan trafikprognoserna för biltrafiken 2013 och 2035 tagits fram. I Figur 5 framgår hur trafikmängderna på vägnätet på dygnsnivå förändras över tiden. Det lokala vägnätet får generellt minskningar av biltrafiken medan trafiken på det övergripande vägnätet förväntas öka något



Figur 5 Skillnad Trafikmängd 2035-2013 (Dygn)

Hantering av Bullerberäkningar

För Bullerberäkningar skall trafiken på Trafikverkets leder räknas upp enligt Trafikverkets uppräkningsstal till 2030 eller 2040. I övrigt bör dagens trafikmängder gälla samt nedanstående uppgifter hämtade från utredning ”Ebbe Lieberathsgatan”.

TOTAL TRAFIK BEFINTLIGT + BOSTÄDER + VERKSAMHETER	E.Lieberathsgatan Fredriksdalsgatan- Varbergsgatan	Fredriksdalsgatan	Varbergsgatan	E.Lieberathsgatan Varbergsgatan- Krokslätts Parkgata	E.Lieberathsgatan Söderut- Krokslätts Pargata
	3 430	8 790	3 120	2 980	130



Arlatomtens påverkan

Påverkan på det aktuella området pga exploatering i Kallebäck ("Arlatomten") ingår ej i ovanstående analyser då denna plan ej funnits med i Utbyggnadsplaneringen. Analys för planen finns beskriven inom ramen för projektet "Kallebäck - Bostäder vid Smörgatan"¹.

Johan Jerling

¹ [http://www5.goteborg.se/prod/fastighetskontoret/etjanst/planbygg.nsf/vyFiler/Kalleb%C3%A4ck%20-%20Bost%C3%A4der%20vid%20Sm%C3%B6rgatan-Plan%20ut%C3%B6kat%20f%C3%B6rfarande%20-%20samr%C3%A5d-Trafiksimulering/\\$File/Trafiksimulering%20.pdf?OpenElement](http://www5.goteborg.se/prod/fastighetskontoret/etjanst/planbygg.nsf/vyFiler/Kalleb%C3%A4ck%20-%20Bost%C3%A4der%20vid%20Sm%C3%B6rgatan-Plan%20ut%C3%B6kat%20f%C3%B6rfarande%20-%20samr%C3%A5d-Trafiksimulering/$File/Trafiksimulering%20.pdf?OpenElement)