



Göteborgs Stad
Trafikkontoret



Detaljplan för östra Kålltorp

Trafikförslag

Dnr: 2148/08
2014-03-25

Detaljplan för östra Kålltorp

Trafikförslag

Dnr: 2148/08

Medverkande:



Göteborgs Stad
Trafikkontoret

Beställare:

Trafikkontoret Göteborgs Stad
Box 2403
403 16 GÖTEBORG
Vxl 031-368 00 00

Kontaktperson:

Henriette Rudhag

COWI

Konsult:

David Hermansson
Skärgårdsgatan 1
402 41 Göteborg
Vxl 010-850 10 00
dhe@cowi.se

Uppdragsansvarig:

Pär Sköld

Ansvarig handläggare:

David Hermansson

Innehållsförteckning

1	Bakgrund och syfte	5
2	Förutsättningar	5
2.1	Projekt mål	6
2.2	Stadskarakteristik	6
2.3	Trafiksystem	7
2.3.1	Gång- och cykeltrafik	7
2.3.2	Kollektivtrafik	8
2.3.3	Biltrafik	9
2.4	Trafikdata	10
2.5	Tillgänglighet och framkomlighet	10
2.6	Trafiksäkerhet	10
2.7	Trygghet	10
2.8	Miljö	11
2.9	Geoteknik	11
3	Beskrivning och analys av alternativ	12
4	Trafikförslag	12
5	Konsekvenser av trafikförslag	14
5.1	Markfrågor	14
5.2	Trafiksystem	14
5.3	Framkomlighet och tillgänglighet	14
5.4	Trafiksäkerhet	15
5.5	Miljö	15
5.6	Barnkonsekvenser och sociala konsekvenser	15
5.7	Geoteknik	15
5.8	Kablar och ledningar	15
6	Kostnader	16

BILAGA

1 Bakgrund och syfte

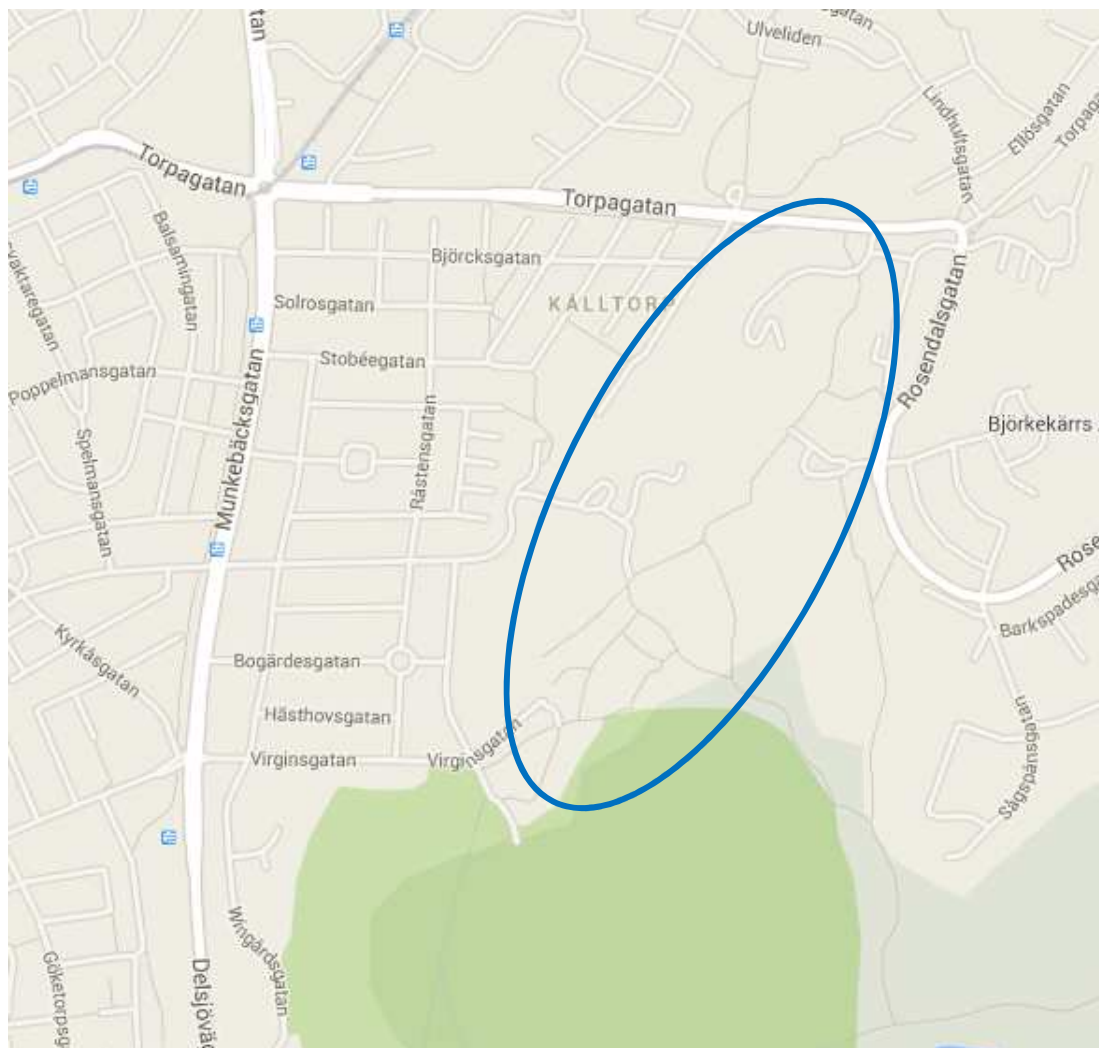
Byggnadsnämnden i Göteborg har gett Stadsbyggnadskontoret i uppgift att ta fram en ny detaljplan för området i anslutning till Renströmska Parken inom stadsdelen Källtorp. Syftet med detaljplanen är att möjliggöra byggnation av ca 400 lägenheter och ca 150 studentlägenheter. Detaljplanen ska även göra möjligt att bygga en skola för ca 360 elever på fastigheten där tidigare Källtorp sjukhem låg.

Syftet med detta PM är att ta fram ett trafikförslag som kan utgöra underlag för detaljplanen. Trafikförslaget ska tillgodose de krav som ställs på tillgänglighet, framkomlighet och trafiksäkerhet. Trafikutredningen innehåller även en översiktlig kostnadsbedömning. Bullerberäkningar och underlag för dessa redovisas i separat PM.

Henriette Rudhag har varit Trafikkontorets projektledare. För Cowi har David Hermansson varit ansvarig handläggare och Pär Sköld uppdragsledare.

2 Förutsättningar

Planområdet ligger i slutningen öster om Munkebäcksgatan, söder om Torpagatan och väster om Studiegången. Avståndet till Göteborgs centrum är ca 4km.



Figur 1. Karta över området. Heldragen linje markerar ungefärligt detaljplaneområde (www.google.se/maps).

2.1 Projekt mål

Målet med detaljplanen är att göra möjligt att bygga ca 400 lägenheter och ca 150 studentbostäder i flerfamiljshus. Planen ska även medge byggnation av ny skola där tidigare Kålltorp sjukhem låg.

2.2 Stadskaraktär

Detaljplanen omfattar ett område som till stor del är skog i kraftigt kuperad terräng. Området i anslutning till Renströmska sjukhuset ingår inte i detta planarbete. Väster om planområdet utgörs bebyggelsen av låga byggnader i form av landshövdingehus och villor. Gatorna har till stor del längsgående parkering.

Öster om planområdet ligger Studiegången och Rosendalsgatan. Inom bostadsområdet Studiegången får biltrafik endast ske vid leveranser, flyttning och liknande och då på de gåendes villkor.

2.3 Trafiksystem

2.3.1 Gång- och cykeltrafik

Längs Torpagatan och Munkebacksgatan finns stadens övergripande gång- och cykelvägnät. Längs Virginsgatan och Sanatoriegatan är gång- och cykeltrafik separerad från fordonstrafiken.

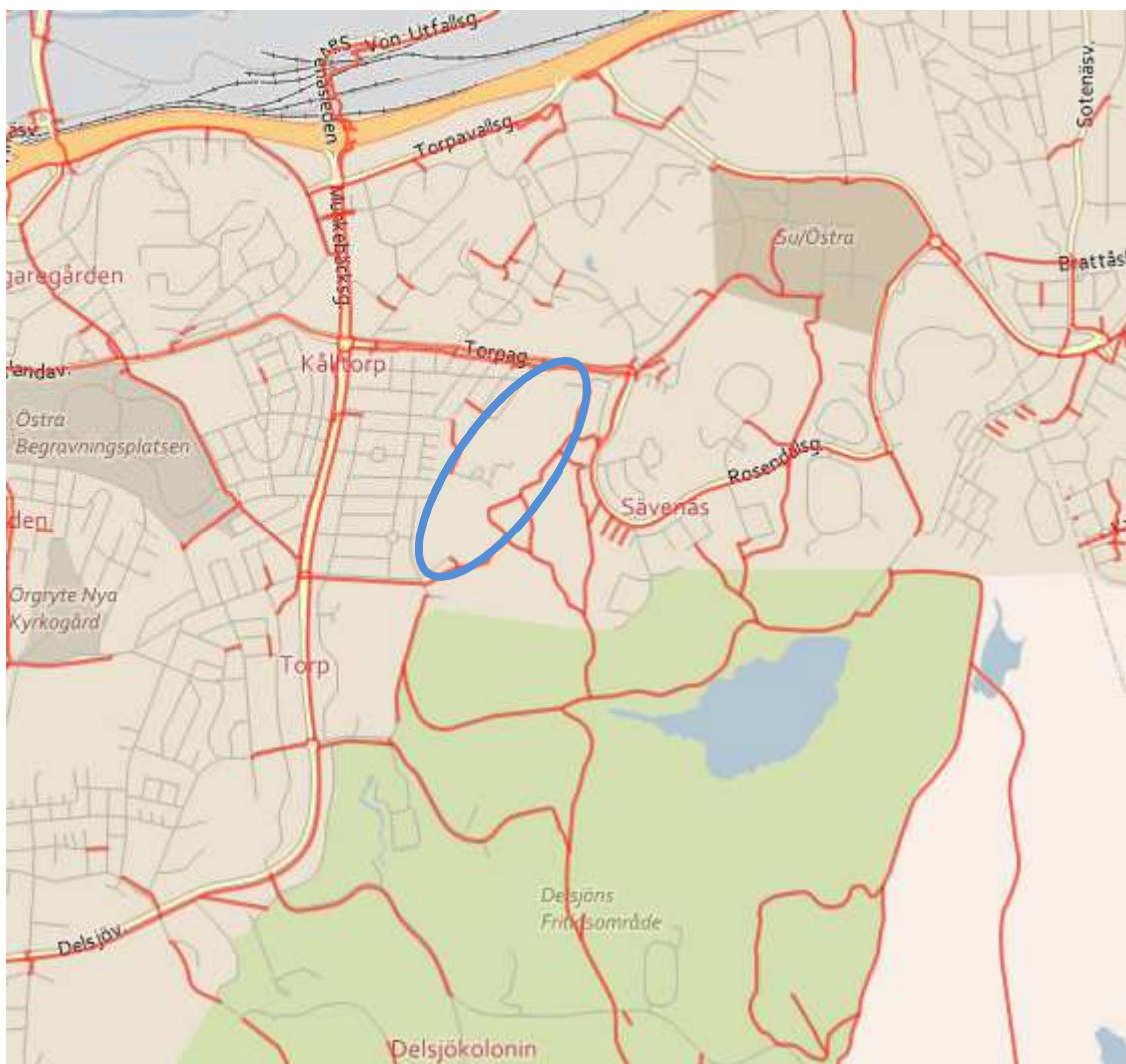
Inom planområdet finns många gång- och cykelstråk av olik karaktär. Vissa stråk är iordninggjorda med asfalt och belysning. Andra stråk har uppstått där behov har funnits och har karaktären av en stig. Tillgängligheten på samtliga befintliga stråk är högst varierande eftersom området är starkt kuperat.

Området nyttjas till rekreation men även dagligen av skolbarn som går till och från olika skolor och fritidsverksamheter i området.

Befintliga gång- och cykelstråk framgår av kartorna nedan.



Röd linje markerar ungefärligt detaljplaneområde. (Google Maps 2013-01-05).

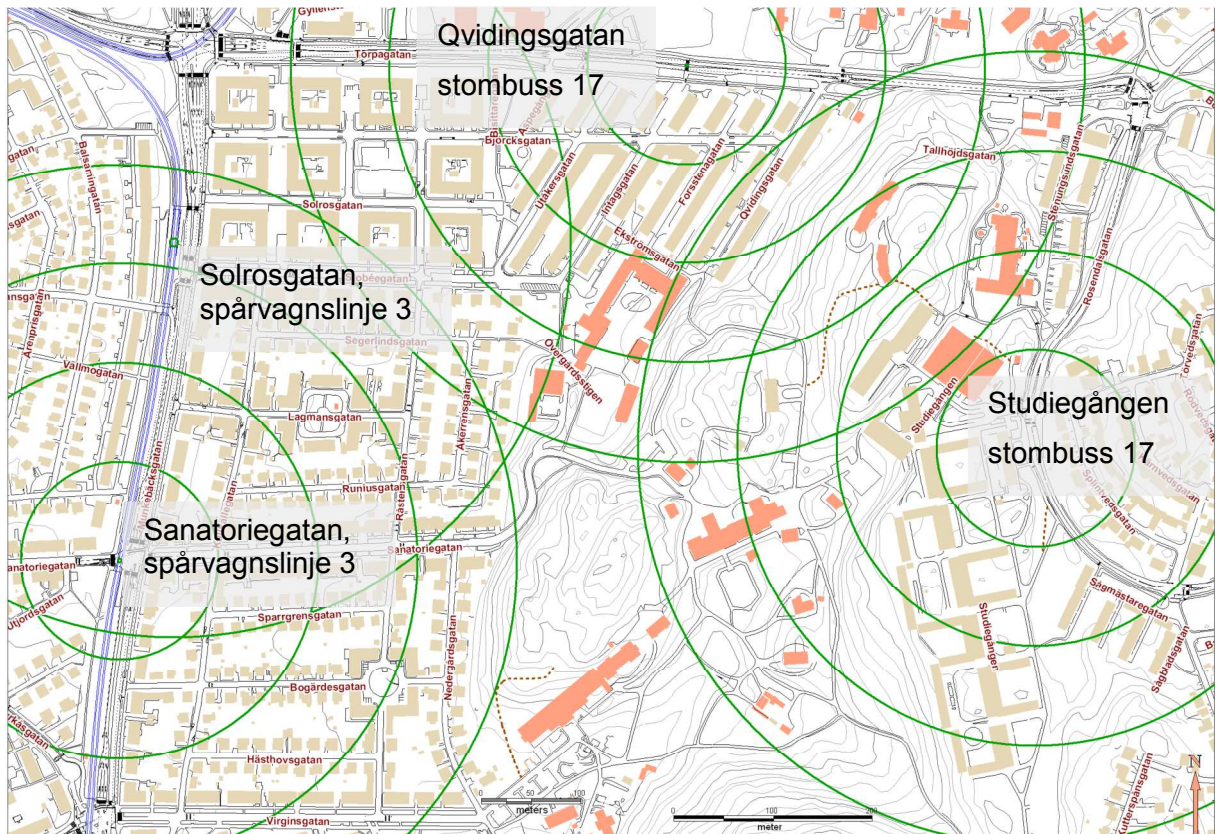


Röda linjer visar cykelvägar enligt Cykelreseplaneraren. Blå linje markerar ungefärligt detaljplaneområde. (Cykelreseplaneraren, Trafiken.nu, 2013-08-29)

2.3.2 Kollektivtrafik

Norra delen av planområdet har hållplats för stombuss på Studiegången och Qvidingsgatan som närmsta hållplats. Södra och västra delarna av planområdet har spårvagnshållplatserna Sanatoriegeten och Solrosgatan som närmsta hållplatser på Munkebäcksgatan. Avstånd från planområdet till hållplatserna framgår av kartan nedan. Eftersom planområdet är kuperat upplevs avståndet som längre än vad det i flack terräng. Generellt räknas avståndet upp med en faktor på 1,5 om lutningen på sträckan överstiger 5%.

I figuren nedan har cirklar med radien 100, 200, 300 och 400 meter ritats runt varje kollektivtrafikhållplats. Från Solrosgatan har endast ringen 400 meter från hållplatsen ritats ut.



Kollektivtrafikhållplatser och vilka områden som ligger inom 400 meter (fågelvägen) från dem. Hållplatsen Bovallstrandsgatan, mellan Qvidingsgatan och Studiegången, är inte med i figuren.

2.3.3 Biltrafik

Området nås idag med bil från Munkebacksgatan via Virginsgatan eller Sanatoriegatan. Båda dessa gator är återvändsgator som slutar inom området för pågående detaljplaneområde. Området nås från öster via gångstråk från Studiegången. I norr kan angöring ske från Torpagatan.

Befintliga bostäder, verksamheter och skolor i anslutning till planområdet har parkeringsplatser i nära anslutning till sin verksamhet. Befintliga bostäder i f.d. Renströmska sjukhuset har tillgång till ca 36 parkeringsplatser. I anslutning till de så kallade sköterskebostäderna finns ca 7 parkeringsplatser. I södra delen vid f.d. Källtorp sjukhem och Parkskolan finns ett stort antal parkeringsplatser att tillgå.

Rudolf Steinerskolan har en större parkeringsplats med plats för ca 21 bilar i nära anslutning till Torpagatan. Det innebär ett avstånd på ca 150 m från skolan.

2.4 Trafikdata

Nedan listas trafikmängder för de närmaste gatorna.

- Virginsgatan ca 50m öster om Munkebäcksgatan ca 1000 fordon/dygn (2013)
- Sanatoriegatan ca 50m öster om Munkebäcksgatan ca 1600 fordon/dygn (2008)
- Torpagatan i öster ca 6 400 fordon/dygn (2012)
- Munkebäcksgatan i norr ca 11 500 fordon/dygn (2008)
- Rosendalsgatan i norr ca 4 600 fordon/dygn (2008)

2.5 Tillgänglighet och framkomlighet

Tillgänglighet och framkomlighet för gående och cyklister är god utmed de övergripande gatorna i området, särskilt om man rör sig i nord-sydlig riktning. Ska man däremot förflytta sig i öst-västlig riktning är topografin betydligt mer kuperad vilket ger kraftiga lutningar på vissa delar.

Tillgängligheten till kollektivtrafiken är varierande inom de olika delarna av området. Dels är det relativt långa avstånd inom vissa delar och dels är det relativt stora höjdskillnader, se även kapitel 2.3.2.

2.6 Trafiksäkerhet

Planområdet består idag till största delen av naturmark med ett antal korsande gång- och cykelstråk.

2.7 Trygghet

Detaljplaneområdet kommer knyta ihop två olika bebyggelseområden vilket innebär att det kommer finnas mer människor i rörelse och fler "ögon som ser".

2.8 Miljö

Inga mätningar av luftföroreningar har gjorts.

En bullerutredning har genomförts. Utifrån beräknade bullernivåer kan konstateras att föreslagna gata och bostäder kommer att påtagligt förändra bullersituationen i området. Från att vara ett relativt tyst område kommer trafiken inom och till respektive från området att innebära högre nivåer för i stort sett hela området.

Sett till föreslagna bostäder och skolor beräknas gällande riktvärden kunna uppfyllas med hjälp av föreslagna bullerskyddsåtgärder.

Genomförda beräkningar visar också på att bullernivåerna vid flertalet av befintliga bostäder och skolor inte förändras i någon större utsträckning och något ytterligare riktvärde bedöms i flertalet fall inte överskridas.

För detaljer kring genomförda bullerberäkningar hänvisas till bullerutredningen, "*Bullerutredning för detaljplan Östra Källtorp, Göteborgs Stad*" (COWI AB 2014-01-10).

2.9 Geoteknik

En geoteknisk utredning har gjorts av SWECO i uppdrag av Fastighetkontoret Göteborgs Stad. För detaljer kring genomförd geoteknisk undersökning hänvisas till "*Geoteknisk utredning för detaljplan, Detaljplan Östra Källtorp, Fastighetskontoret Göteborgs Stad*" (SWECO 2012-08-16).

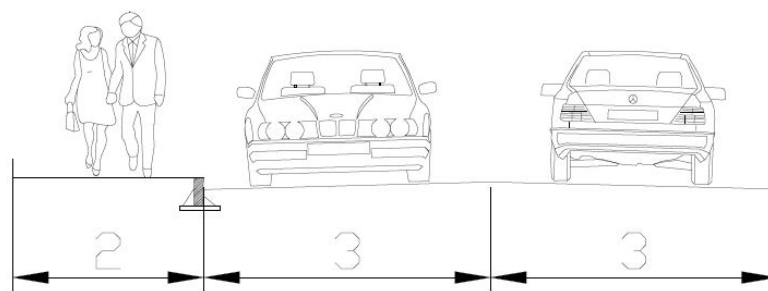
3 Beskrivning och analys av alternativ

I arbetet med planprogrammet studerades ett antal alternativ. Under arbetet med detaljplanen har en huvudstruktur legat till grund men med smärre justeringar i plan och profil för att hitta bästa samspelet mellan gata och bostadsbebyggelsen. I ett tidigare skede föreslogs att all trafik till den norra delen av planområdet skulle trafikförsörjas via ny anslutning till Torpagatan. För att inte få tillkommande trafik på Sanatoriegatan valde man att inte förbinda ny gata med Sanatoriegatan utan skapa två vändplatser i nära anslutning till Renströmska. Detta ansåg inte SBK vara en bra lösning utan att man valde då att stänga Sanatoriegatan där det bedömdes möjligt att skapa en vändplats i backen upp mot Renströmska. Det redovisade trafikförslaget innebär att boende i f.d Renströmska och Sköterskebostaden kommer använda ny lokalgata med anslutning till Torpagatan.

4 Trafikförslag

Samtliga gator inom planområdet ligger på allmän plats. Största delen av gång- och cykelvägarna inom planområdet ligger på allmän plats med undantag av ett gångstråk mellan Studiegången och de föreslagna studentbostäderna i öster.

Gatorna inom området ska utformas för att skapa hastigheter som inte överskrider 30 km/h. Detta innebär att blandtrafik är möjlig. Trottoar med bredden 2 m föreslås och cykeltrafiken samsas i körfälten med biltrafiken. Nedan visas föreslagen gatusektion.



I den kraftigt sluttande terrängen ligger lokalgatan till stor del längsmed nivåkurvorna. Detta innebär att gatans ytterslänt föreslås utformas med stödmur för att minska släntens utbredning.

Eftersom Sanatoriegatan har begränsad kapacitet och med hänsyn till bullernivåerna för befintliga bostäder längs gatan föreslås en gatuutformning som inte medför ytterligare trafik på denna gata. Med föreslagen lösning kommer trafiken minska på Sanatoriegatan. En vändplats föreslås i kurvan öster om Nedergårdsgatan. Det medför att boende i f.d Renströmska sjukhuset, sköterskebostäderna och intilliggande verksamheter kommer nyttja ny lokalgatan med anslutning till Torpagatan i norr.

På Virginsgatan utgår en del trafik eftersom äldreboendet har upphört. Ny skola för ca 360 elever och nya bostäder beräknas medför en ökning med ca 600 fordon/dygn på Virginsgatan utöver de 1000 fordon/dygn som trafikerar gatan år 2013. Denna trafikökning kommer inte påverka framkomligheten på gatan i någon större omfattning.

I norr behöver befintlig parkeringsyta och anslutning till Tallhöjds gatan flyttas. Ny parkeringsyta med plats för upp till ca 36 fordon föreslås som ersättning för befintlig lösning med ca 21 parkeringsplatser.

Inom planområdet knyts ny lokalgata ihop med befintlig gata framför Renströmska sjukhuset. Denna lösning medför att boende i befintliga bostäder i området nyttjar ny lokalgata med anslutning till Torpagatan för fordonstrafik. Utformningen beräknas medföra minskad trafik framför Renströmska eftersom trafiken fördelas på två gator och den trafik som har målpunkt öster om sjukhuset kommer trafikera ny lokalgata i östra delen. För gång- och cykeltrafik kommer befintlig förbindelse till Virginsgatan och Sanatoriegatan att kvarstå.

Se BILAGA skiss över trafikförslag.

5 Konsekvenser av trafikförslag

5.1 Markfrågor

Hela trafikförslaget ryms på kommunal mark. Dock påverkas fastigheten Sävenäs 175:1 som är upplåten med tomträtt till Rudolf Steinerskolan i den norra delen. Intrånget har minimerats genom anpassning av såväl plan som profil, hänsyn till befintlig bergskärning mot Torpagatan och närliggande pumpstation.

Intrånget för ny lokalgata har minimerats genom anpassning av plan och profil och genom att föreslå stödmur i slänt mot väster

5.2 Trafiksystem

Den nya exploateringen bedöms generera en trafikökning med ca 650 fordon/dygn, från dagens 1000 fordon/dygn på Virginsgatan. På Sanatoriegatan kommer ny lokalgata innebära en trafikminskning med ca 400 fordon/dygn.

På Torpagatan innebär exploateringen en ökning från ca 6 400 fordon/dygn till ca 8 400 fordon/dygn.

5.3 Framkomlighet och tillgänglighet

Planområdet ligger i en relativt kraftigt kuperad terräng. Från Virginsgatan in till planområdets södra del med nya bostäder och skola, följer gatan nuvarande utformning och får god tillgänglighet. Gång- och cykelstråken vidare in i planområdet berörs inte av tillkommande exploatering. Inom området finns parkering till förskola och skola. Angöringsyta till skolan föreslås som avslutning av Virginsgatan.

Sanatoriegatan föreslås bli återvändsgata ca 100 m öster om Nedergårdsgatan. För gång- och cykeltrafiken blir tillgängligheten oförändrad vidare österut i planområdet.

Från anslutningen till Torpagatan går lokalgatan över befintlig parkeringsplats innan gatan svänger västerut och rundar Rudolf Steinerskolans arrende. Nya parkeringsplatser föreslås öster om ny lokalgatan och beräknas rymma upp till ca 36 parkeringsplatser.

Lokalgatan får en lutning som högst på 3,7%. Efter ca 380 m föreslås en gata på väster om kullen och ansluta till befintlig gata vid den tidigare portvaktarstugan. På sträckan väster om kullen får gatan en lutning som på den brantaste delen hamnar strax under 5%. Lokalgatan som föreslås öster om den så kallade Sköterskebostaden lutar som mest 8% på den del som ansluter till befintlig gata. Detta är en förbättring av nuvarande lutning som uppgår till ca 10%.

5.4 Trafiksäkerhet

Trafiksäkerheten för den nya lokalgatan bedöms som god om gatorna utformas enligt förslaget. Det är dock viktigt att infarterna till parkeringsplatser- och garagen inte får skynda sig. Detta måste särskilt beaktas i projekteringsfasen och i bygglovsskedet.

5.5 Miljö

För konsekvenser avseende buller se den fullständiga bullerutredningen. Detaljplanen innebär inga direkta åtgärder som påverkar luftmiljön.

5.6 Barnkonsekvenser och sociala konsekvenser

Workshop med fokus på barnkonsekvenser och sociala konsekvenser har hållits av SBK inom ramen för detaljplanen. I projektet har hänsyn tagits till barns behov av vistelse och rörelse inom planområdet.

5.7 Geoteknik

Ingen särskild geoteknisk utredning har gjorts med hänsyn till de planerade kommunala gatorna.

5.8 Kablar och ledningar

Vägdagvatten tas omhand genom rännstensbrunnar och diken.

6 Kostnader

Kostnaden bedöms översiktligt till ca 26 miljoner kronor.



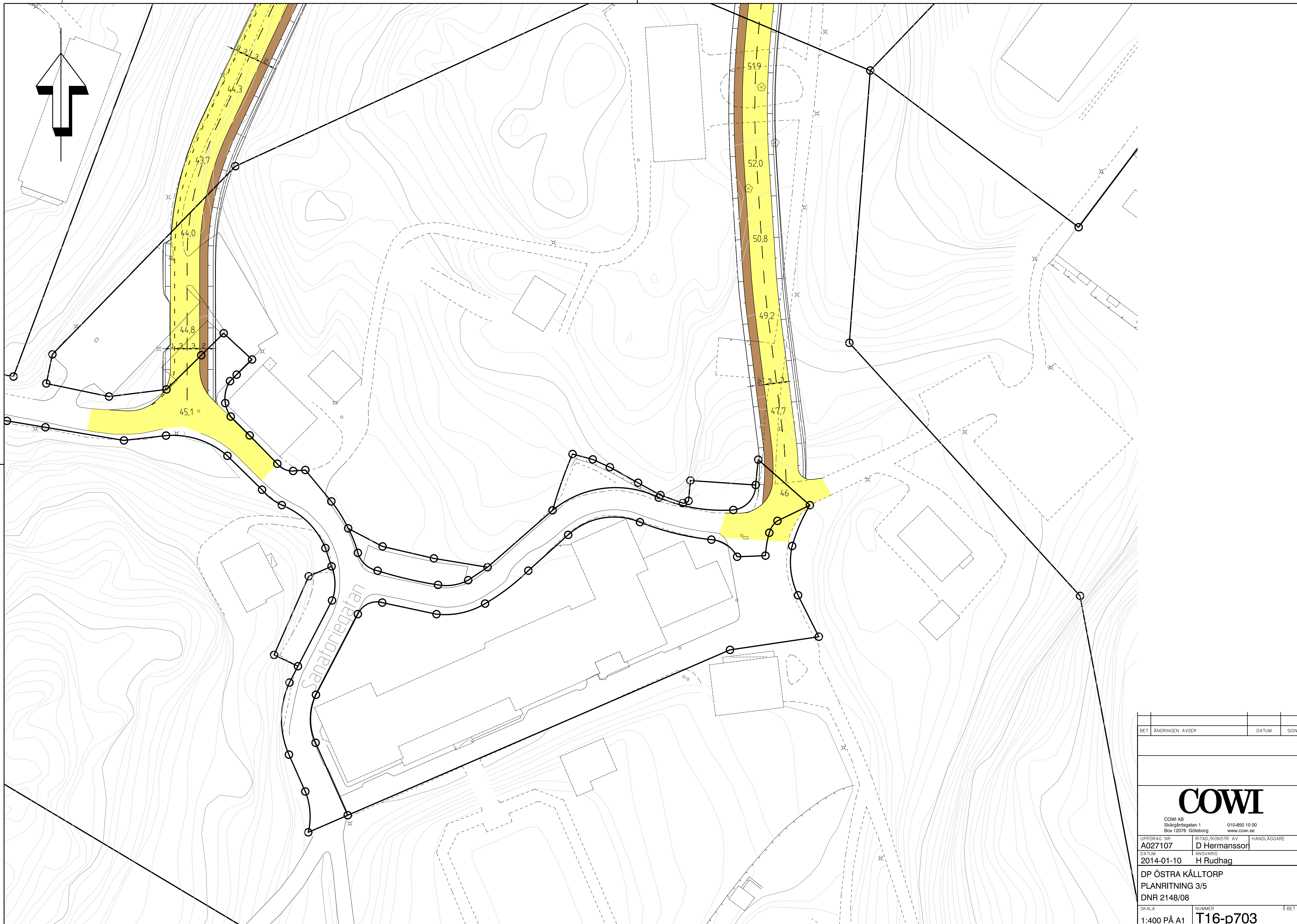
BET	ÄNDRINGEN AVSER	DATUM	SIGN
-----	-----------------	-------	------


COWI

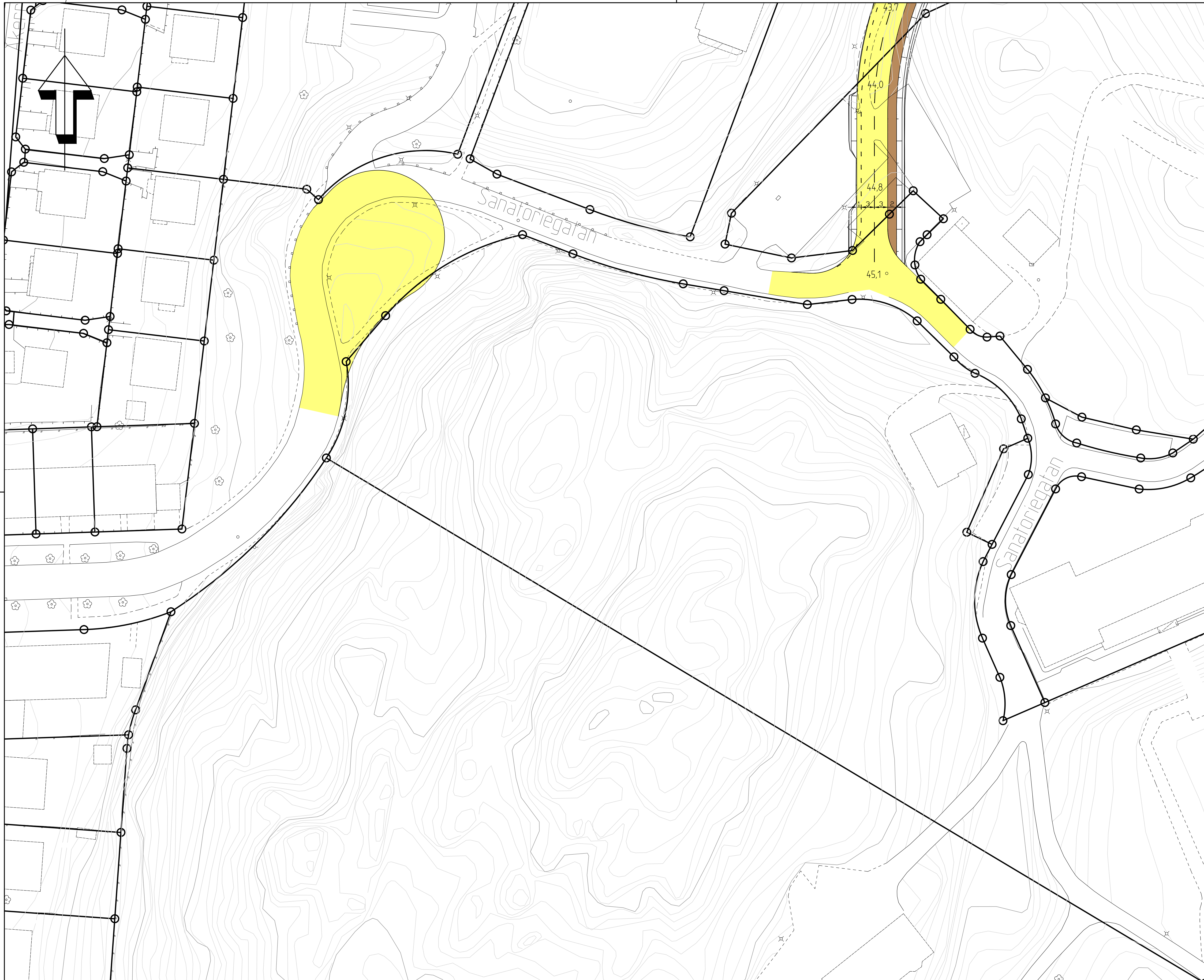
<small>COWI AB Skårgårdsgatan 1 Box 12076 Göteborg</small>		<small>010-850 10 00 www.cowi.se</small>	
UPPDRAG NR A027107	RITAD/KONSTR AV D Hermansson	HANDLÄGGARE	
DATUM 2014-01-10	ANSVARIG H Rudhag		
DP ÖSTRA KÅLLTORP PLANRITNING 1/5 DNR 2148/08			
SKALA 1:400 PÅ A1	NUMMER T16-p701	I BET	



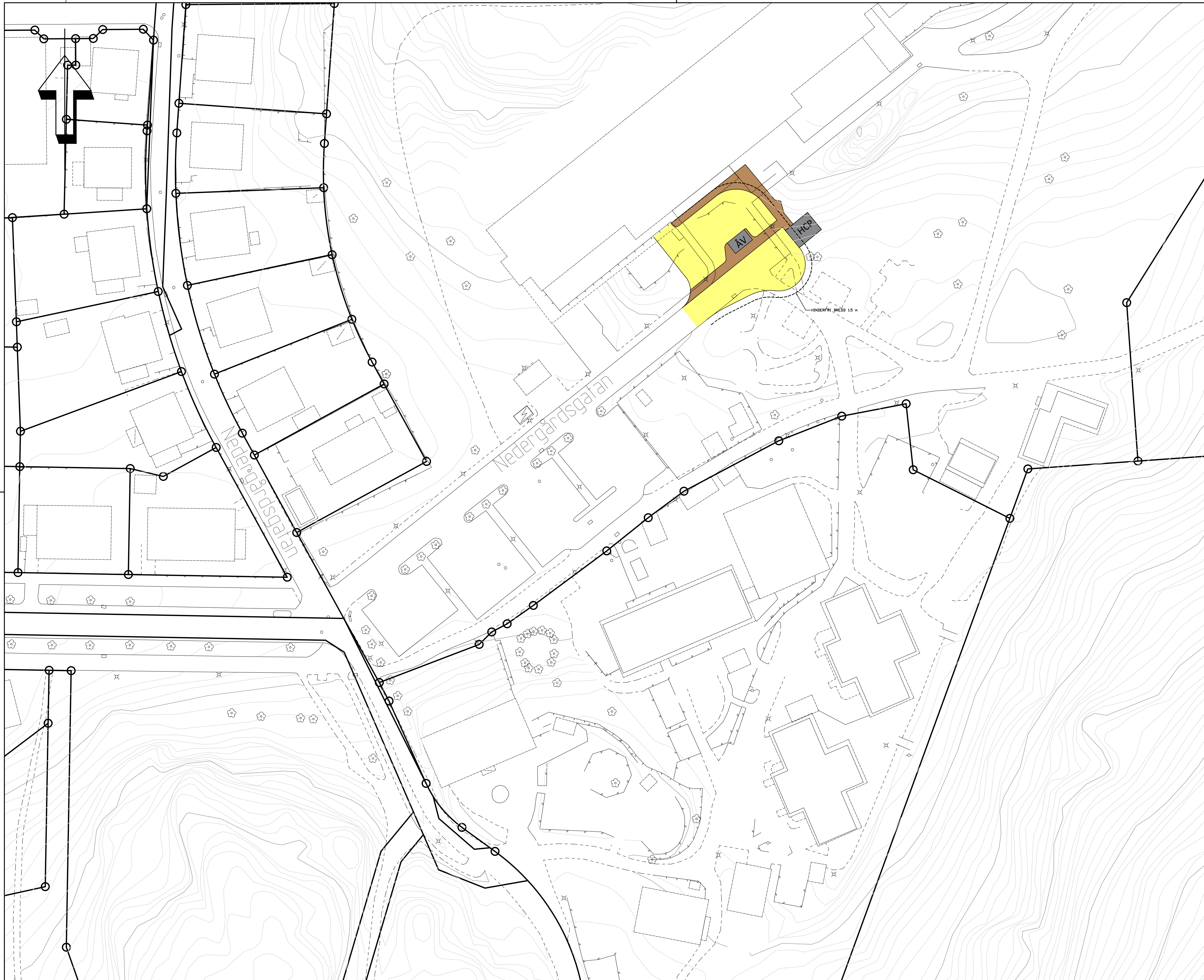
BET	ÄNDRINGEN AVSER	DATUM	SIGN
COWI			
<small>COWI AB Skårgårdsgatan 1 Box 12076 Göteborg</small>		<small>010-850 10 00 www.cowi.se</small>	
UPPDRAG NR A027107	RITAD/KONSTR AV D Hermansson	HANDLÄGGARE	
DATUM 2014-01-10	ANSVARIG H Rudhag		
DP ÖSTRA KÅLLTORP PLANRITNING 2/5 DNR 2148/08			
SKALA 1:400 PÅ A1	NUMMER T16-p702	BET	




BET	ÄNDRINGEN AVSER	DATUM	SIGN
			
<small>COWI AB</small> Skårgårdsgatan 1 Box 12076 Göteborg		<small>010-850 10 00</small> <small>www.cowi.se</small>	
UPPDRAG NR	RITAD/KONSTR AV	HANDLÄGGARE	
A027107	D Hermansson		
DATUM	ANSVARIG		
2014-01-10	H Rudhag		
DP ÖSTRA KÅLLTORP			
PLANRITNING 3/5			
DNR 2148/08			
SKALA	NUMMER	BET	
1:400 PÅ A1	T16-p703		



BET	ÄNDRINGEN AVSER	DATUM	SIGN
COWI			
<small>COWI AB Skäringsgatan 1 Box 12076 Göteborg</small>		<small>010-850 10 00 www.cowi.se</small>	
UPPDRAG NR A027107	RITAD/KONSTR AV D Hermansson	HANDLÄGGARE	
DATUM 2014-01-10	ANSVARIG H Rudhag		
DP ÖSTRA KÅLLTORP PLANRITNING 4/5 DNR 2148/08			
SKALA 1:400 PÅ A1	NUMMER T16-p704	BET	



BET	ÄNDRINGEN AVSER	DATUM	SIGN
			
<small>COWI AB Skårgårdsgatan 1 Box 12076 Göteborg</small>		<small>010-850 10 00 www.cowi.se</small>	
UPPDRAG NR A027107	RITAD/KONSTR AV D Hermansson	HANDLÄGGARE	
DATUM 2014-01-10	ANSVARIG H Rudhag		
DP ÖSTRA KÅLLTORP PLANRITNING 5/5 DNR 2148/08			
SKALA 1:400 PÅ A1	NUMMER T16-p705	BET	

