



Antikvariskt bedömningsunderlag inför detaljplan för Östra Källtorp 2013



Göteborgs Stad
Stadsbyggnadskontoret



INNEHÅLLSFÖRTECKNING

Syfte	4
Avgränsning	4
Situationsplan	5
Byggnadernas orientering	7
Karaktär och grammatik	9
Portvarktarstuga	10
Lik- och obduktionsbod	13
Bostadshus för överläkare	16
Paviljong avdelning 6	19
Paviljong avdelning 7	22
Paviljong avdelning 8-9	25
Kålltorps sjukhem	28
Personalvilla (Syslomanabostad)	31
Bostadshus för personal (Gröna villan)	34
Bostadshus för läkare och sjuksköterskor	37
Husmodersexpedition och förråd	40
Kålltorps gård	43
Källor	45

SYFTE

Byggnadsbeskrivningarna har tagits fram i syfte att komplettera Antiquums Kulturmiljöunderlag för Östra Kålltorp, 2008. Historik och karaktärisering gällande området i sin helhet finns i Antiquums underlag.

Byggnadsbeskrivningarna syftar till att ligga till grund för fortsatt arbete med formulering av skydds- och varsamhetsbestämmelser som lämpar sig för de enskilda byggnaderna.

AVGRÄNSNING

Byggnadsbeskrivningarna berör enbart exteriören. Ytterligare arbete med interiöra beskrivningar kan med fördel göras i ett senare skede i syfte att förstärka helhetsbilden av de enskilda byggnadsverken.

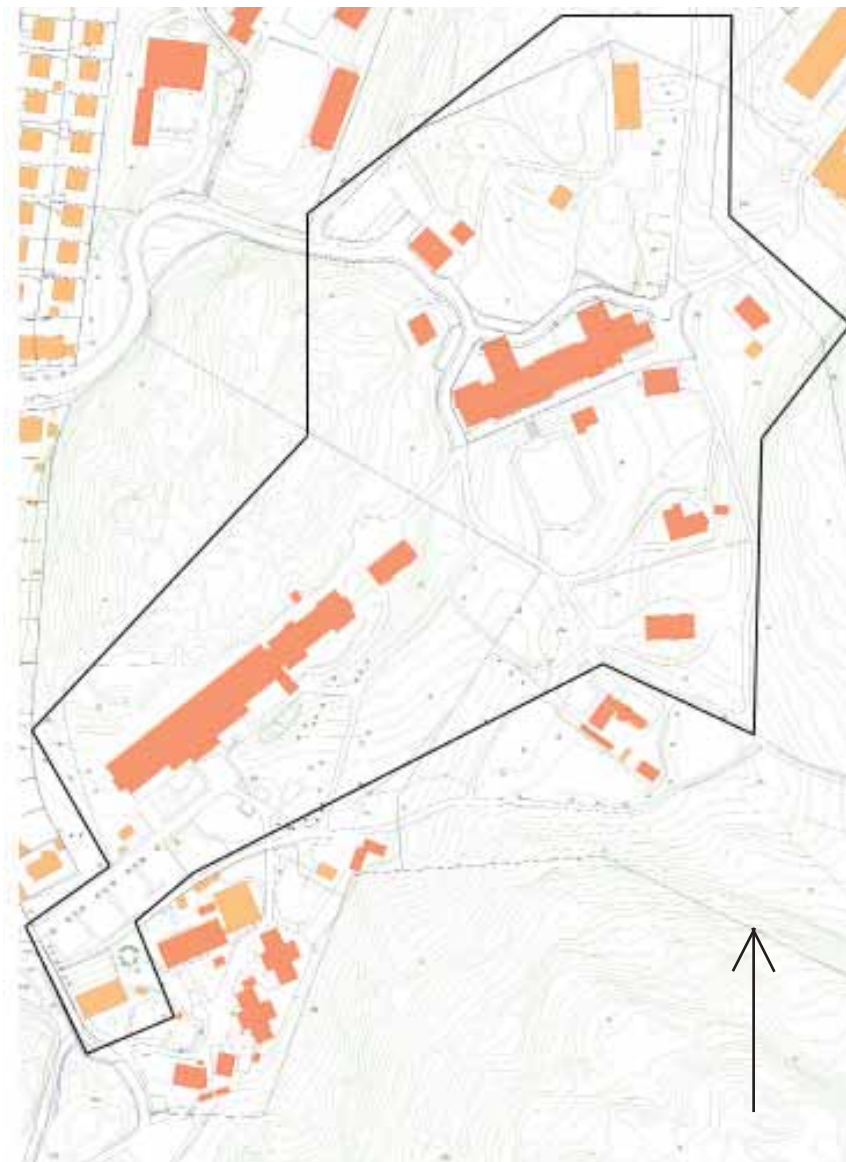
Ingen teknisk undersökning av byggnadernas tillstånd har i samband med detta arbete utförts.

Styckena som avser historik och funktion grundar sig på Kulturmiljöunderlag för Östra Kålltorp, 2008. Inga ytterligare historiska studier har utförts.

Originalritningar för Kålltorps gårds mangård har ej återfunnits.

Beskrivningar och bedömningar är formulerade av antikvarie Madelene Seberbrink under våren 2013, rev 2013-11-12.

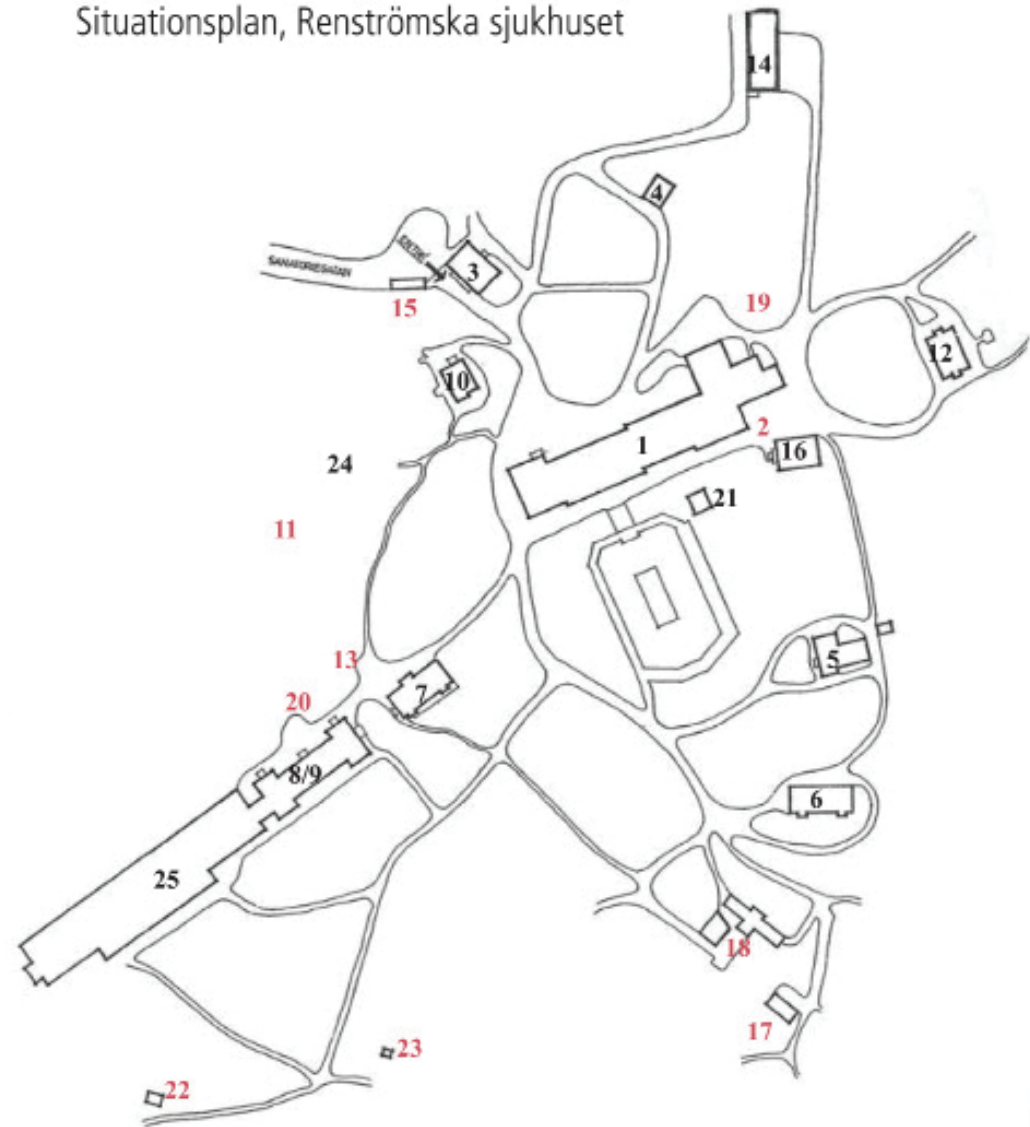
Reserch har genomförts av Emily Lindberg och Martin Mikkelsen, praktikanter från Institutionen för Kulturvård.

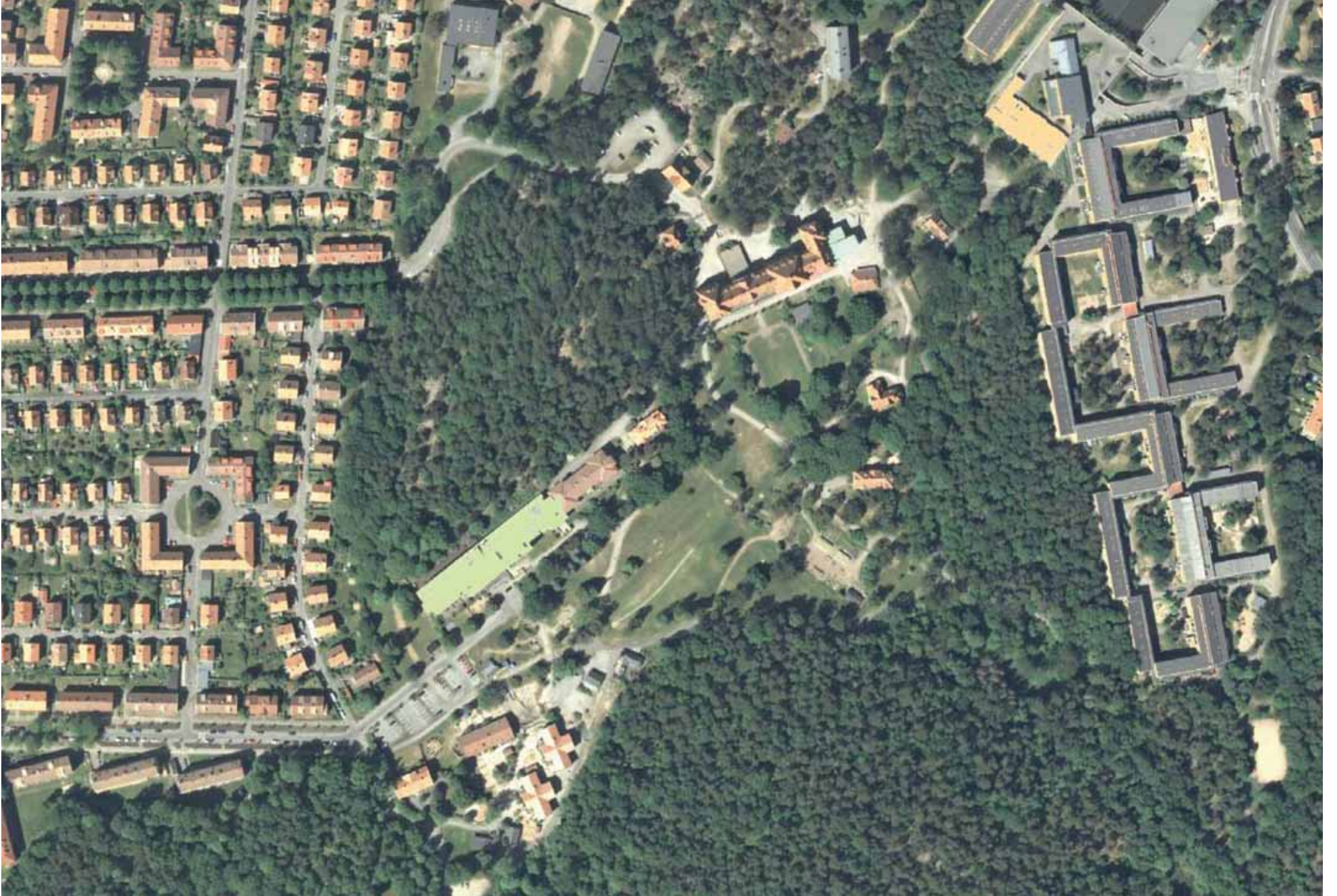


Underlagets avgränsning

1. Huvudbyggnad (1910-tal)
2. Ligghall i trä (Riven)
3. Portvaktarstugan (1910-tal)
4. Obduktionbyggnad och likbod (1910-tal)
5. Bostadshus för överläkare (1910-tal)
6. Sjukpaviljong avd 6 (1910-tal)
7. Sjukpaviljong avd 7 (1910-tal)
- 8/9. Sjukpaviljong 8-9 (1928-29)
10. Personalvilla (Syslomanabostad 1910-tal)
11. Vattentorn (Rivet)
12. Bostadshus för personal, Gröna villan (1910-tal)
13. Ligghall riven
14. Bostadshus för läkare och sköterskor (1945)
15. Vänthall (Riven)
16. Husmodersexpedition och förråd (1954)
17. Redskapsskjul (Rivet)
18. Växthus (Rivet)
19. Oljecistern (Riven)
20. Oljecistern (Riven)
21. Transformatorhus (1956)
24. Röntgen, arkiv och pumphus (okänt årtal)
25. Kålltorps sjukhem (1966-69)

Situationsplan, Renströmska sjukhuset





BYGGNADERNAS ORIENTERING

Majoriteten av byggnaderna inom området är placerade utmed dalgångens sidor. Större träd har sparats i dessa lägen och orienteras fritt i byggnadernas omedelbara närhet. Dalgången präglas av en låg markvegetation som i huvudsak består av gräs och grupperade buskar samt enstaka träd. Detta lämnar en öppen dalgång som ramas in av kringliggande byggnader som definierar Renströmska parken.

Den individuella placeringen av byggnaderna i förhållande till dalen är medveten ur flera aspekter. Strategiskt placerade utmed dalgångens sidor tar byggnaderna höjd och vänder sig mot dalen vilket i och med den sparsmakade vegetationen ger en inre visuell koppling. Vad som sker i dalen blir således synligt från samtliga byggnader.

Även funktionen kan kopplas till byggnadernas placering inom området. Överläkarbostaden är uppförd vid dalgångens kant syd-öster om huvudbyggnaden och nås lätt från både park och huvudbyggnad. Beroende på funktion och verksamhetskrav har byggnaderna placerats på olika platser runt området där de bäst kan tillgodose dessa. Ett tydligt exempel är lik- och obduktionsboden som tar avstånd från övriga verksamhetsbyggnader genom att placeras på baksidan av huvudbyggnaden, nära för att underlätta hanteringen.

Allteftersom verksamheten utvecklades, utökades antalet byggnader och den tidigare rådande strukturen som centraliserade byggnaderna runt huvudbyggnaden övergick till en mer fri disposition när området utökades åt sydväst. Fasaderna vänder sig mot den nedre delen av parken, och dess inre visuella koppling till övriga verksamhetsbyggnader blir mindre tydlig.





KARAKTÄR OCH GRAMMATIK

De arkitektoniska uttrycken hos byggnaderna i Renströmska parken är sprungna ur nationalromantiken. Trä, tegel och natursten är material som användes flitigt i försök att återknyta till en form av idealiserad nationell kulturtradition.

MATERIALKÄNNEDOM

Byggnaderna i området visar på en mycket höga kvalitet vad beträffar material, något som kännetecknar nationalromantikens arkitektoniska ambitioner. Detta uttrycks i samtliga byggnader inom området, uppförda under perioden 1910-1950. Gedigna material i kombinationen natursten och tegel samt trä, kombineras med smäckra snickerier och flerdelade fönster. Vi en närmre anblick blir omsorgen i utförandet tydlig vilken företräts av ett samtida hantverkskunnande, då varje detalj är väl bearbetad.

FÖRENANDE MOTIV

Takfall, stora artikulerade takytor med gavelmotiv, frontespiser och burspråk förenas i välbalanserade kompositioner. Grovhuggen natursten återkommer i både socklar, trappor samt i förbindande gångstigar. Locklistpanel, profilerade snickerier, vitmålade fönsterkarmar, räcken utförda i smide och andra mindre byggnadsdetaljer, återkommer på något sätt i varje byggnadsverk och bidrar till den sammanhållna upplevelsen av områdets samtliga byggnadsverk.

Gemensamt för områdets byggnader är även placeringen i förhållande till parken, symmetrin i fasadens komposition och fördelningen av våningsplan, tilltagen sockel, fönstrens indelning, detaljer så som snickerier och smide i handledare och balkonger mm.

UTVECKLING GENOM KOMPLETTERING

Med sjukhusets expansion kom en stilövergång från nationalromantik till 20-talsklassicism vilket företräds av paviljong avdelning 8-9. Detta kommer till uttryck genom en något mer återhållsam karaktär som innebar färre utsmyckningar, även takfallet har planats ut avsevärt i jämförelse med tidigare byggnader.

1945 kompletterades sjukhusområdet ytterligare med ett bostadshus för överläkare och sjuksköterskor, placerat något undanskymt norr om huvud-

byggnaden. Ambitionen var hög vad beträffar den arkitektoniska gestaltningen som samtalar med byggnadens tillkomsttid. Det tydliga formspråket i kombination med välbevarade detaljer och subtil dekor gör att man kan utläsa byggnadens tillkomsttid.

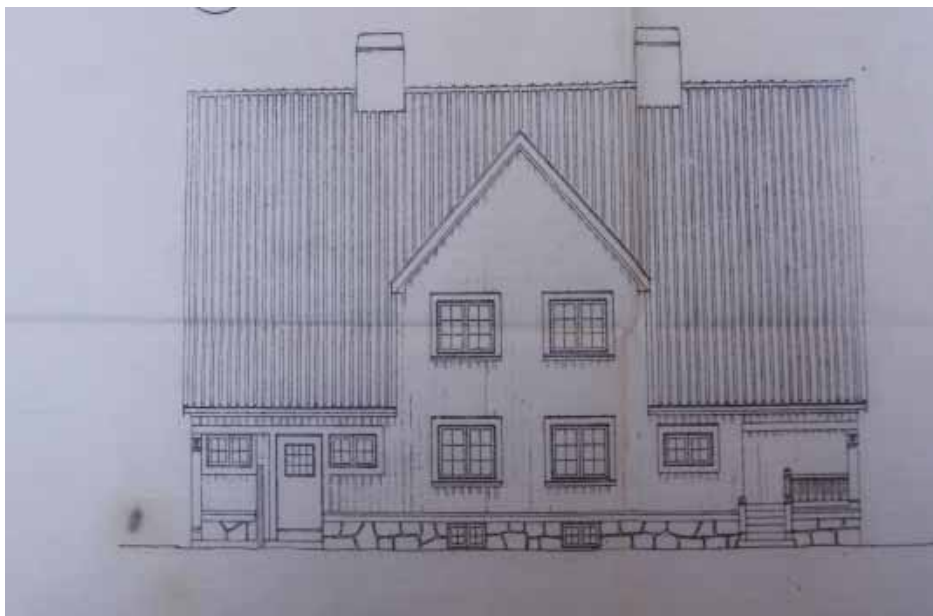
1954 tillkommer en arbetsbod framför huvudbyggnaden, placerad strax nordöst om den samma, vilken avviker från det rådande arkitektoniska stilidealet. Ambitionen har troligtvis legat vid att inordna sig i miljön samtidigt tillföra en ytterligare dimension vilket gör byggnaden intressant ur flera aspekter. Situerad nära sjukhusets huvudbyggnad återfinns material och motiv så som rött tegel, takyta är tilltagen och prydd med takkupor, dock i en annorlunda komposition och form. Relationen till nationalromantikens influerande verkan kan läsas genom en viss idealiserad sydsvensk kulturtradition.

Gemensamt för efterföljande tillskott av byggnader inom området är att de på ett mer eller mindre tydligt sätt tagit till sig det för området rådande arkitektoniska ambitionerna och traditionerna med avseende på form och material.

ARKITEKTONISKA MOTIV	TYDLIGA MATERIELLA KOMMUNIKATÖRER
Gestaltade tak	Natursten
Tilltagna socklar	Trä
Burspråk	Fasadtegel
Frontespiser	Taktegel
Gestaltade takkupor	Smide
Fastukvistar	
Proportionella fönsteröppningar	
Flerindelade fönster	
Profilerade snickerier	

PORTVAKTARSTUGA

Originalritning från Tengbom och Torulf arkitektbyrå 1911



Fasad mot nordost



Fasad mot nordväst



Fasad mot sydväst



Fasad mot sydost



Sydöstra fasaden med förstukvist



Nordvästra fasaden med stentrappa



Nordvästra fasaden



Svängt takfall



Förstukvist

HISTORIK OCH FUNKTION

Uppförd ca 1911 efter ritningar av Tengbom och Torulf arkitektbyrå. Har burit funktionen bostadshus för portvakter, betjäning, maskinist och trädgårdsmästare. Hyrs idag av Gatubolaget som sköter området och parken.

Fasaden täcktes med eternitplattor (ljusgrå Malmex) 1963.

BYGGNADSBESKRIVNING

Portvaktarstugan ligger i den västra delen av området vid entrén till Renströmska sjukhusets huvudbyggnad. Byggnaden är uppförd i två våningar med inredd vindsvåning och källare.

Uppförd i nationalromantisk stil kännetecknas villan av sitt branta takfall och dess mjuka form. Takfallet svänger ut och skapar ett tak också över förstukvisten. Sadeltaget är belagt med tvåkupigt lertegel. På taket syns två murade skorstenar, delvis täcka med plåt. Fasaderna har utskjutande mittpartier där fasaden med förstukvist har något djupare mittpartier. Byggnaden är idag klädd med gråa eternitplattor men på originalritningen syns en locklistpanel. Grund och sockel är utförd i natursten.

Idag har byggnaden tvåluftsfönster med spröjs om sex och fyra rutor. Det sexindelade fönstret är typiskt för nationalromantiken och de kvarvarande fönstren av denna typ är med största sannolikhet ursprungliga. I övervåningen syns genomgående flerindelade fönster med undantag för fönstret i takkupan på den nordvästra fasaden. I bottenvåningen finns samtliga fönstertyper och i källarvåningen syns mindre fönster kopplade om två med spröjs.

Genomgående för byggnaden är vitmålad dekor i form av vindskivor, fönsterbågar och vitmålat trappräcke och trästaket till förstukvisten.

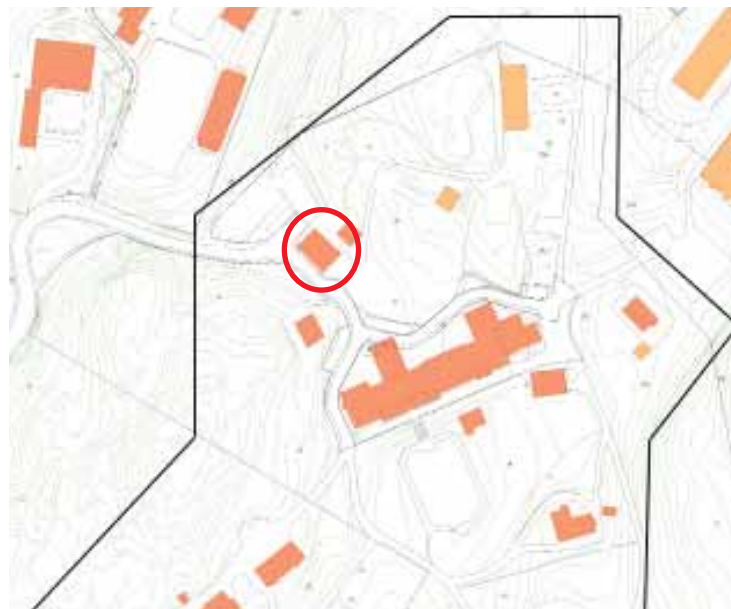
Ytterdörren på den nordvästra sidan nås av en stentrappa med ett smyckat räcke i smidesjärn. Ovanför ytterdörren finns ett fönsterparti med spetsbågeformade spröjs.

KOMMENTAR

Utmärkande för villan är dess höga takfall som är ett tydligt uttryck för det nationalromantiska stilidealet. Takfallet skjuter ut från fasaden och skapar utöver ett förmak också en förstukvist. Placeringen vid entrén till Renströmska sjukhusets huvudbyggnad och byggnadens namn Portvaktarstugan visar tydligt på dess ursprungliga funktion.

Eternitplattorna har till viss del förvanskats byggnadens ursprungliga uttryck. Formen tillsammans med flertalet arkitektoniska motiv gör dock att byggnadens ursprungliga arkitektoniska ideal och kvaliteter fortfarande dominerar upplevelsen. Förutom eterniten är villan välbevarad med flera originalfönster med karmar och bågar av trä samt munbläst glas i rutorna.

Samtliga fönsteröppningar, med ursprungliga snickeridetalljer så som fönsterramar med utsnidade profileringar och ursprungliga dörrar bör bevaras.



Byggnadens placering i området

FÖRESLAGNA SKYDD- OCH VARSAMHETSBESTÄMMELSER

I enlighet med Plan- och bygglag (1987:10)

q - särskilt värdefull byggnad enligt 3 kap 12§ PBL. Byggnaden får inte rivras.

k1 - Underhåll och ändring av en byggnad skall utföras varsamt och anpassas till byggnadens kulturhistoriska värde, dess arkitektoniska egenart och omgivningens karaktär, vilket beskrivs i planhandlingen sida xx, stycke xx, i enlighet med 3 kap. 10§ och 3 kap. 13§ PBL. Fönster och dörrar ska till form, material, indelning och proportioner vara lika ursprungliga. Taket skall vara täckt med rött lertegel.

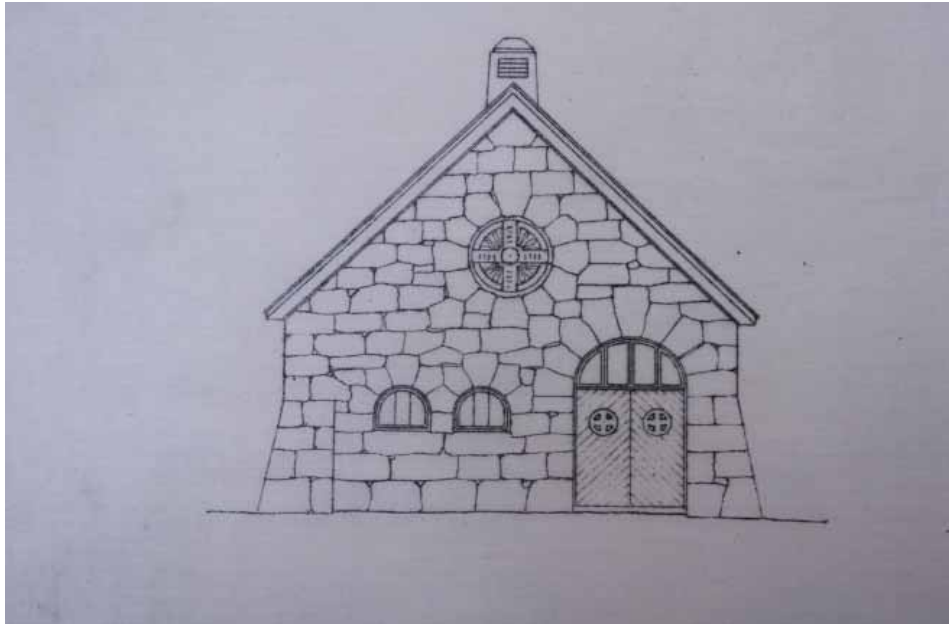
ÖVRIGT

Byggrätt begränsas i yta och nockhöjd utifrån befintlig byggnad.

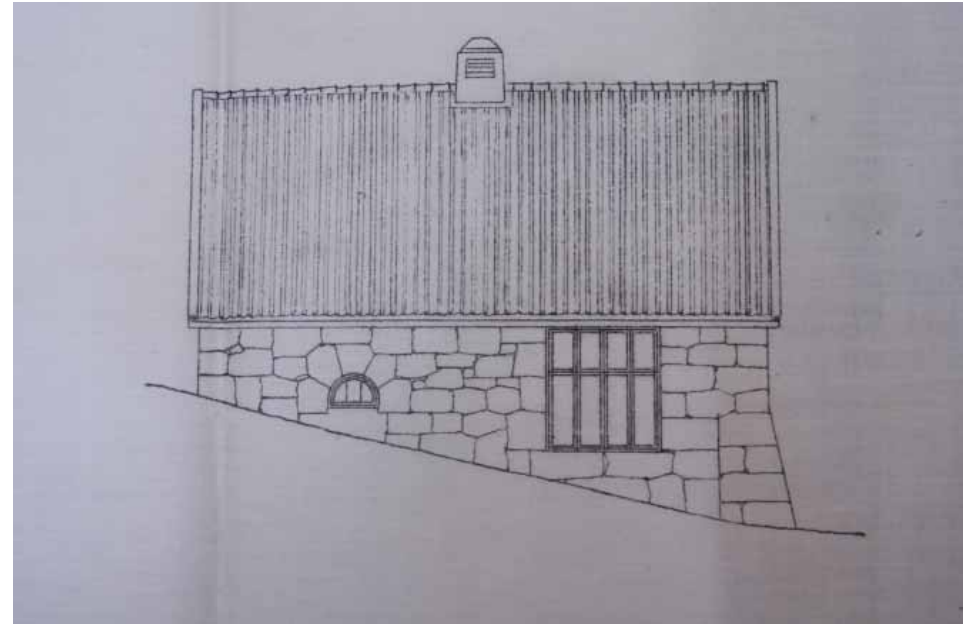
Möjligheten att anordna staket och plank bör begränsas mot allmänplats och park då byggnadens relation till parken och omgivningarna utgör en betydande del av upplevelsen och förståelsen för byggnadernas inbördes relationer och funktioner.

LIK- OCH OBDUKTIONSOD

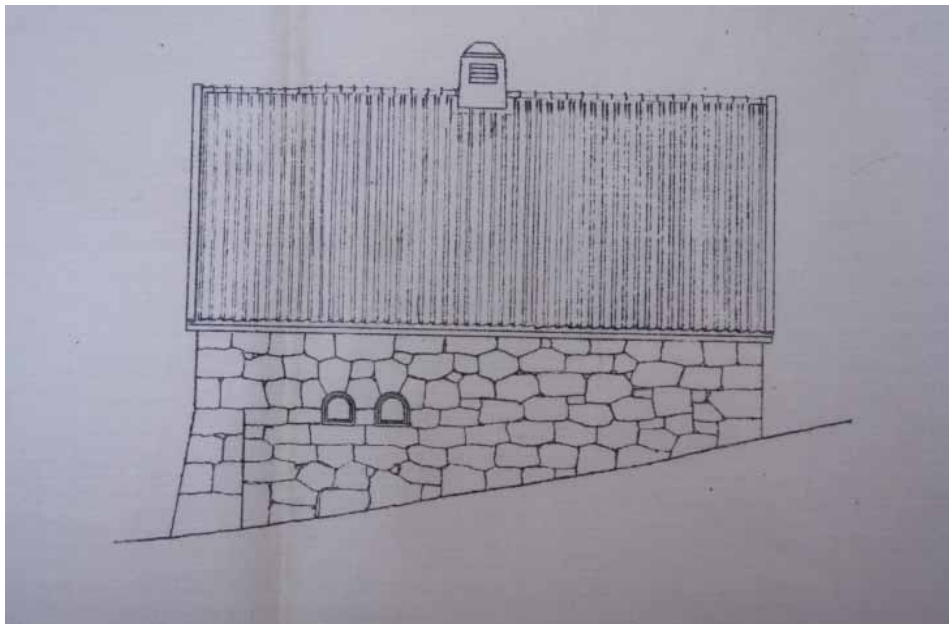
Originalritning från Tengbom och Torulf arkitektbyrå



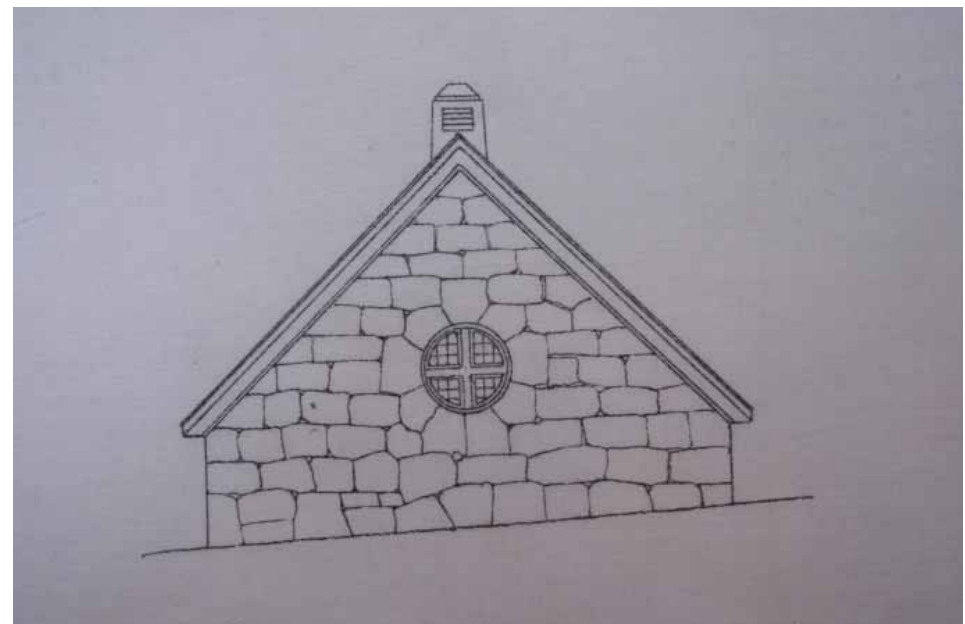
Fasad mot söder



Fasad mot väster



Fasad mot öster



Fasad mot norr



Lik och obduktionsboden är delvis insprängd i berget



Gaveln mot Renströmska sjukhuset har en lätt utsvängd form.



På byggnadens västra fasad finns ett större fönster



Fönster med spröjs i trä

HISTORIK OCH FUNKTION

Odaterad originalritning, troligen uppförd under 1910-talet efter ritningar av Tengbom och Torulf arkitektbyrå. Fungerade som lik och obduktionsbod till Renströmska sjukhuset. Används idag till förvaring av Gatubolagets maskiner och redskap.

BYGGNADSBESKRIVNING

Lik och obduktionsboden ligger på en höjd omgärdad av en trädunge. Byggnaden ligger i anslutning till Renströmska sjukhusets huvudbyggnad och Portvaktarstugan.

Byggnaden är uppförd i en våning, helt och hållet i granit. Delar av byggnaden är insprängd i berget. Gaveln mot Renströmska sjukhuset är bredare än gaveln mot skogen. Granitblocken som går utanför takfallet skapar en lätt utsvängd form.

Taket är av typen sadeltak med tvåkupigt lertegel och brunröda vindskivor. Centrerat syns en mindre murad skorsten klädd i plåt.

Utmärkande för byggnaden är de två runda fönstren på vardera gaveln. Det runda fönster som vetter mot Renströmska sjukhusets huvudbyggnad har spröjs av trä i formen av en sol. Fönstrets placering och utformning gör att byggnaden påminner om en nygotisk kyrka. Porten med dess runda utsmyckningar i formen av kors, bidrar till den kyrkliga referensen. Vidare finns det ett segmentbågeformat fönster samt ett större fönster om åtta rutor.

KOMMENTAR

Byggnadens funktion gestaltas tydligt i arkitekturen genom att den delvis är insprängd i berget och är uppförd i sten. På detta vis blir byggnaden svalare vilket är önskvärt vid förvaring och hantering av lik. Den strategiska placeringen i anslutning till Renströmska sjukhusets huvudbyggnad påvisar byggnadens funktion.

Byggnaden är mycket välbevarad och arkitektoniskt intressant. Den utgör ett utmärkande exempel på det nationalromantiska stilidealet, och berättar som samtidens strävan efter äkthet vilket gestaltas genom användningen av de äkta natur- och nationaltrogna materialen i form av t.e.x natursten och granit som var utmärkande för stilen.

Samtliga fönsteröppningar med snickeridetalljer i form av fönsterramar med utsnidade profileringar och den ursprungliga dörren bör bevaras.



Byggnadens placering i området

FÖRESLAGNA SKYDDS- OCH VARSAMHETSBESTÄMMELSER

I enlighet med Plan- och bygglag (1987:10)

q - särskilt värdefull byggnad enligt 3 kap 12§ PBL. Byggnaden får inte rivras.

k1 - Underhåll och ändring av en byggnad skall utföras varsamt och anpassas till byggnadens kulturhistoriska värde, dess arkitektoniska egenart och omgivningens karaktär, vilket beskrivs i planhandlingen sida xx, stycke xx, i enlighet med 3 kap. 10§ och 3 kap. 13§ PBL. Fönster och dörrar ska till form, material, indelning och proportioner vara lika ursprungliga. Taket skall vara täckt med rött lertegel.

ÖVRIGT

Byggrätt begränsas i yta och nockhöjd utifrån befintlig byggnad.

Möjligheten att anordna staket och plank bör begränsas mot allmänplats och park då byggnadens relation till parken och omgivningarna utgör en betydande del av upplevelsen och förståelsen för byggnadernas inbördes relationer och funktioner.

BOSTADSHUS FÖR ÖVERLÄKARE

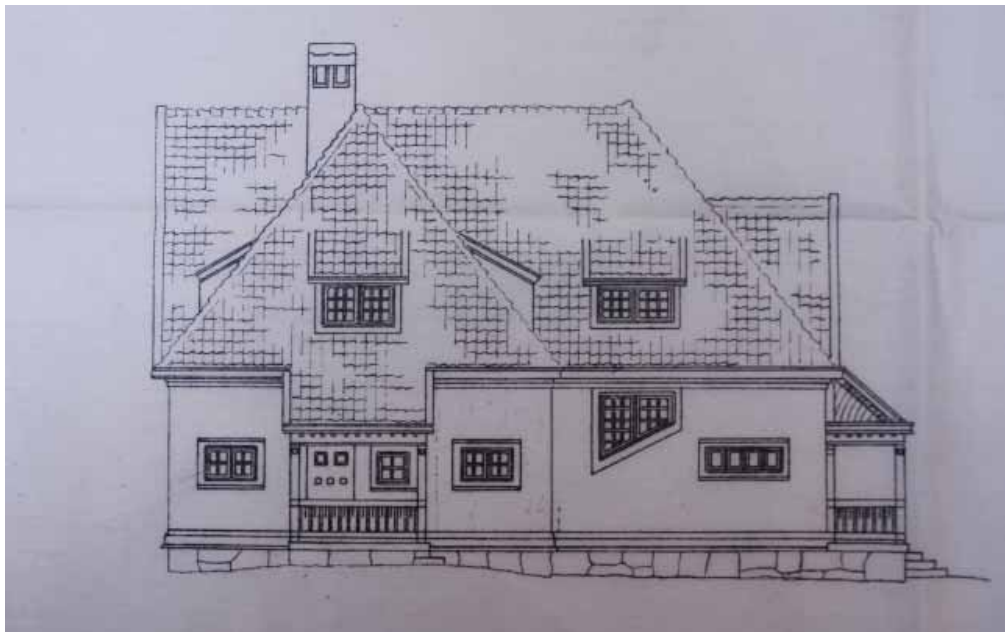
Originalritningar från Tengbom och Torulf arkitektbyrå



Fasad mot väster



Fasad mot norr



Fasad mot öster



Fasad mot söder



Fasad mot väster



Fasad mot söder och gavel mot väster



Fasad mot söder



Fasad mot öster

HISTORIK OCH FUNKTION

Odaterad originalritning men troligen mitten av 1910-talet, signerad Tengbom och Torulf arkitektbyrå. Fungerade ursprungligen som överläkarens bostad och används idag som förskola.

Fasaden täcktes med eternitplattor (gul Malmex) 1967.

BYGGNADSBESKRIVNING

Överläkarbostaden ligger väl synligt på en liten höjd söder om huvudbyggnaden med utblick över parkområdet, omgärdad av en stenmur mot parken. Det är en villa uppförd i två plan, vilandes på en grund av natursten med gulmålade panelklädda fasader med vitmålade knutar, fönsterramar och detaljer så som pelare och vindskivor.

Taket bär formen av ett valmat sadeltak med hög taklutning, täckt med tvåkupigt tegel. En plåttäckt skorsten sitter på en sida av sadeltaket. Tre höga partier reser sig ur taket på alla sidor utom den östra, vilket ger byggnaden dess karaktäristiska form. På byggnadens norra sida skjuter även en del av byggnadskroppen ut. Längs den nedre delen av taket finns ett flertal takkupor. Totalt syns tre förstukvistar som markerar entréerna in i byggnaden. Förstukvistarna markeras av vitmålade trädetaljer i form av staket samt synliga pelare vilka även bär upp delar av taket ovan.

Fönstren är stående rektangulära och till största delen tvåluftsfönster med åtta till tio spröjs per fönsterluft. Det förekommer även fönster utan spröjs vilka kan antas vara yngre. Fönstren i takkuporna är även de rektangulära men liggande, tvåluftade om sex spröjs.

KOMMENTAR

Byggnaden uppfödes för sjukhusets överläkare, något som syns i dess rika utformning med många detaljer, vilket kommer i uttryck genom väl bearbetade fönster och förstukvistar. Byggnaden är avskild från parken med en stenmur samtidigt som den ligger väl synlig. Detta kan förklaras med dess funktion som bostad för överläkare då både avskildhet och lättillgänglighet såväl som en viss grad av synlighet av patienter och personal skulle vara önskvärd.

Eternitplattorna har till viss del förvanskats byggnadens ursprungliga uttryck. Byggnadens form tillsammans med flertalet bevarade arkitektoniska motiv och detaljer gör dock att byggnadens ursprungliga ideal och ambitioner fortfarande dominerar upplevelsen. Byggnaden är formgiven i nationalromantiks stil och är i övrigt välbevarad.

Karaktäristiskt för byggnaden är den stora takytan med många takvinklar, flerindelade fönster, farstukvistar och takkupor utgör tydliga nationalromantiska arkitektoniska motiv.



Byggnadens placering i området

FÖRESLAGNA SKYDD- OCH VARSAMHETSBESTÄMMELSER

I enlighet med Plan- och bygglag (1987:10)

q - särskilt värdefull byggnad enligt 3 kap 12§ PBL. Byggnaden får inte rivras.

k1 - Underhåll och ändring av en byggnad skall utföras varsamt och anpassas till byggnadens kulturhistoriska värde, dess arkitektoniska egenart och omgivningens karaktär, vilket beskrivs i planhandlingen sida xx, stycke xx, i enlighet med 3 kap. 10§ och 3 kap. 13§ PBL. Fönster och dörrar ska till form, material, indelning och proportioner vara lika ursprungliga. Taket skall vara täckt med rött lertegel.

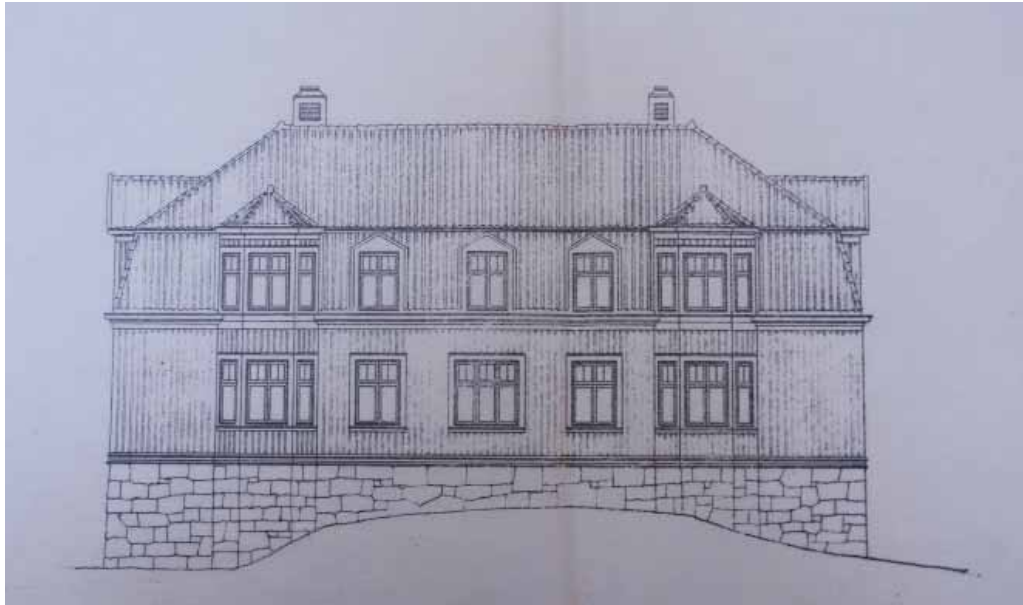
ÖVRIGT

Byggrätt begränsas i yta och nockhöjd utifrån befintlig byggnad.

Möjligheten att anordna staket och plank bör begränsas mot allmänplats och park då byggnadens relation till parken och omgivningarna utgör en betydande del av upplevelsen och förståelsen för byggnadernas inbördes relationer och funktioner.

PAVLILJONG AVDELNING 6

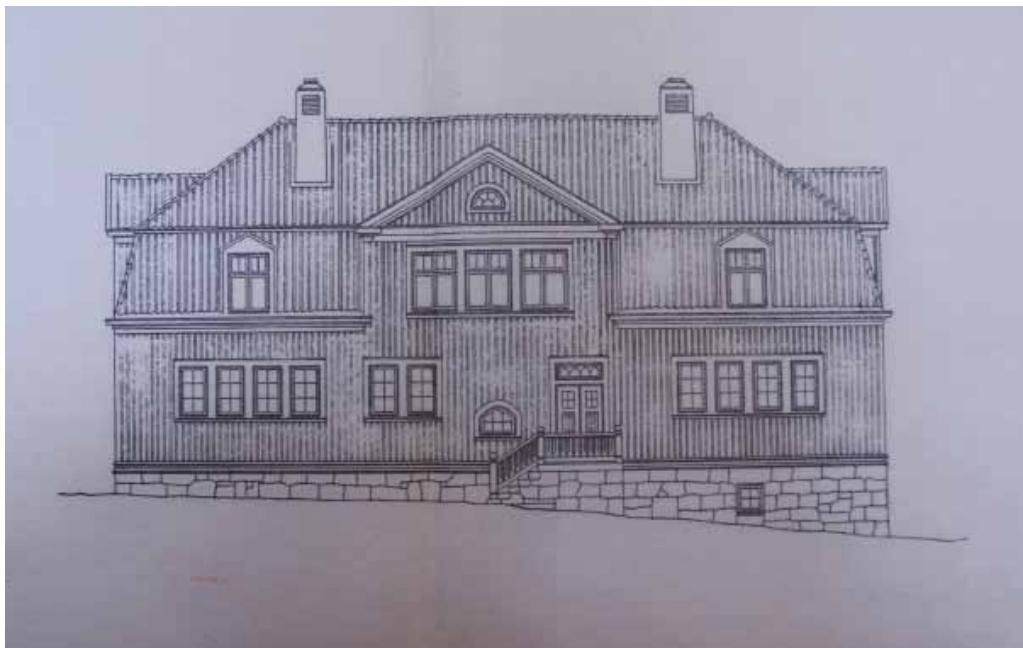
Originalritning från Tengbom och Torulf arkitektbyrå



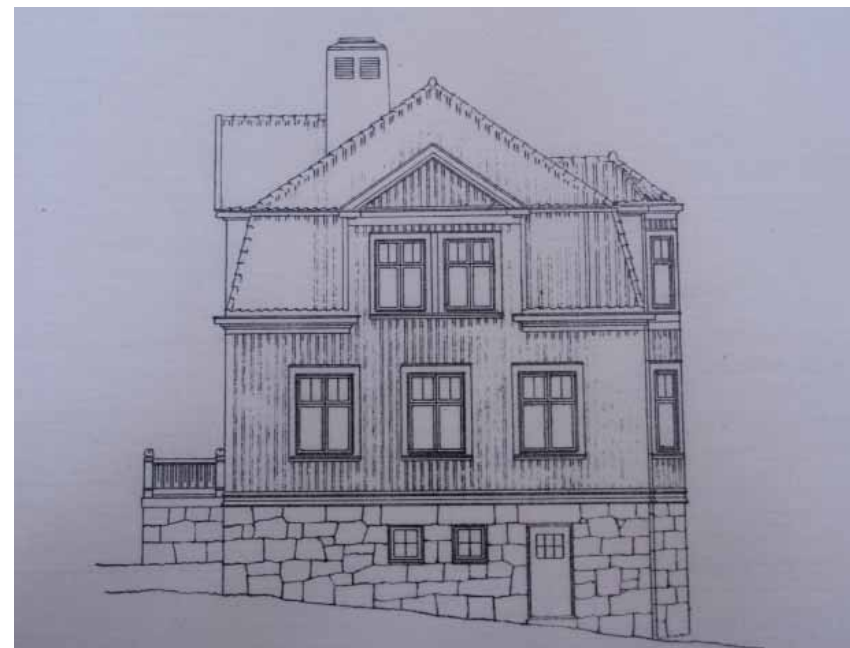
Fasad mot söder



Fasad mot väster



Fasad mot norr



Fasad mot öster



Norra fasaden med mittparti



Gavel mot öster. En bit av den tillbyggda balkongen från 1968 syns



Gavel mot väster



Södra fasaden med tillbyggd balkong från 1968

HISTORIK OCH FUNKTION

Uppförd på 1910-talet efter ritningar av Tengbom och Torulf arkitektbyrå. Byggt i trä och avsedd för manliga och kvinnliga patienter. I bottenvåningarna fanns bl.a. sjuksalar och sjukrum, sköterskerum och tekök. På övervåningen fanns ytterligare sjuksalar och sjukrum samt biträdesrum. Byggnaden överläts till Vasa sjukhus och senare till Lillhagens sjukhus på 1950-talet. Den används idag som förskola.

Byggnaden kläddes med eternit (ljusgrå Malmex) år 1960. Balkongen tillkom år 1968.

BYGGNADSBESKRIVNING

Paviljongen är belägen söder om Renströmska sjukhusets huvudbyggnad på en höjd.

Byggnaden står på en hög sockel av natursten. Fasaderna är idag klädda med gråa eternitplattor, men originalritningarna visar att fasaden tidigare varit klädd med en träpanel av locklister, som med största sannolikhet finns delvis bevarade under eterniten. Den södra fasaden är prydd med två burpråk som löper över bägge våningsplanen. Balkongerna tillkom år 1968, förser första och andra våningen och är utförda i en omålad konstruktion av trä. Gavlarna och den norra fasaden har mittpartier som bryter av mot den övriga fasaden.

Takmodellen är av typen mansardtak med täckning av tvåkupigt lertegel. På den norra fasaden finns två spetsbågeformade takkupor med ett rektangulärt fönster i vardera kupa. På taket syns även fyra murade plåtklädda skorstenar. Två av dem är högre och symmetriskt placerade på vardera sida om den norra fasadens mittparti.

Två fönstertyper finns i byggnaden. Fönster med spröjs om sex rutor samt fönster med tvärpost. På fönstren med tvärpost har glaset ovan tvärposten ett spröjs i mitten av glaset. Glaset nedanför tvärposten har inga spröjs.

På den norra fasaden finns en trappa i sten som leder upp

till ytterdörren. Trappan har ett blåmålat räcke av smidesjärn. Ovanför ytterdörren finns ett dekorerat glasparti med spetsbågeformade spröjs, samma utsmyckning som återfinns ovanför Portvaktarstugans ytterdörr.

KOMMENTAR

Utmärkande för byggnaden är mansradtaket, gavelmotiv med frontespiser, fönstrens form med tvärpost, den höga socklen i natursten, stentrappan och utsmyckningen i anslutning till ytterdörren.

Eternitplattorna och gestaltningen av den tillbyggda balkongen har påverkat byggnadens ursprungliga karaktär. Byggnadens form tillsammans med flertalet bevarade arkitektoniska motiv gör dock att arkitekternas ursprungliga ideal och ambitioner fortfarande dominerar upplevelsen. Byggnaden är formgiven i nationalromantiks stil och är för övrigt välbevarad.



Byggnadens placering i området

FÖRESLAGNA SKYDDS- OCH VARSAMHETSBESTÄMMELSER

I enlighet med Plan- och bygglag (1987:10)

q - särskilt värdefull byggnad enligt 3 kap 12§ PBL. Byggnaden får inte rivras.

k1 - Underhåll och ändring av en byggnad skall utföras varsamt och anpassas till byggnadens kulturhistoriska värde, dess arkitektoniska egenart och omgivningens karaktär, vilket beskrivs i planhandlingen sida xx, stycke xx, i enlighet med 3 kap. 10§ och 3 kap. 13§ PBL. Fönster och dörrar ska till form, material, indelning och proportioner vara lika ursprungliga. Taket skall vara täckt med rött lertegel.

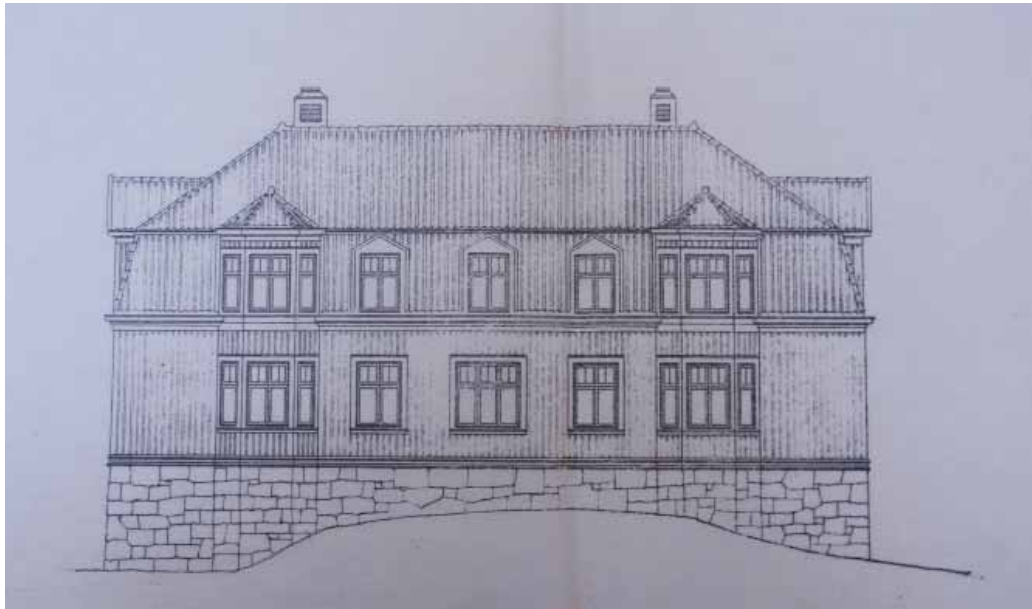
ÖVRIGT

Byggrätt begränsas i yta och nockhöjd utifrån befintlig byggnad.

Möjligheten att anordna staket och plank bör begränsas mot allmänplats och park då byggnadens relation till parken och omgivningarna utgör en betydande del av upplevelsen och förståelsen för byggnadernas inbördes relationer och funktioner.

PAVILJONG AVDELNING 7

Originalritning från Tengbom och Torulf arkitektbyrå



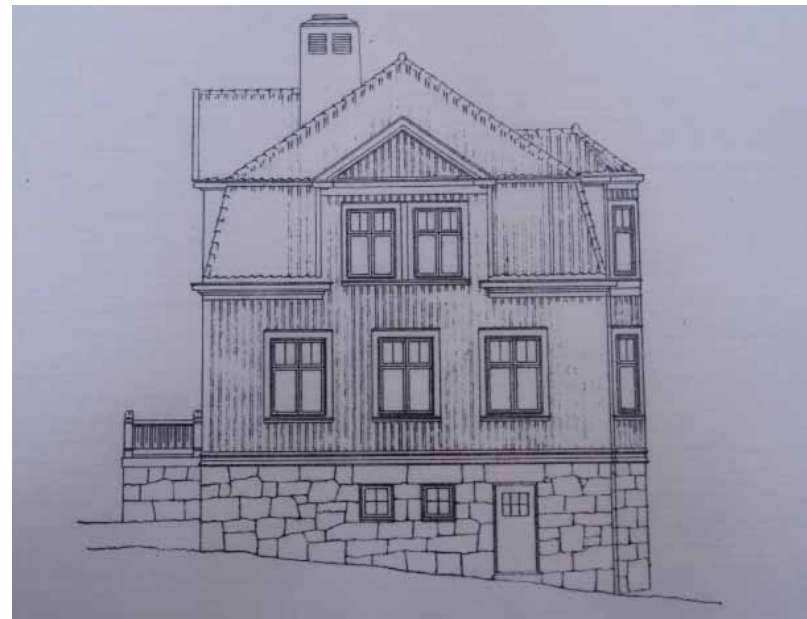
Fasad mot söder



Fasad mot öster



Fasad mot norr



Fasad mot väster



Norra fasaden



Norra fasaden



Södra fasaden



Stentrappa med smidesräcke samt ytterdörr med utsmyckat glasparti

HISTORIK OCH FUNKTION

Uppförd under 1910-talet efter ritning av Tengbom och Torulf arkitektbyrå. Är uppförd efter samma ritning som Paviljong 6.

Byggnaden kläddes med eternit (ljusgrå Malmex) år 1960. Balkongen tillkom år 1968.

BYGGNADSBESKRIVNING

Paviljongen är belägen sydväst om Renströmska sjukhusets huvudbyggnad, placerad på en höjd.

Byggnaden står på en hög sockel av natursten. Fasaderna är idag klädda med gråa eternitplattor, men originalritningarna visar att fasaden tidigare varit klädd med en träpanel av locklister, som med största sannolikhet finns delvis bevarade under eterniten. Den södra fasaden är prydd med två burspråk som löper över bägge våningsplanen. Balkongerna tillkom år 1968 och förser första och andra våningen, utförda i en konstruktion av omålad trä. Gavlarna och den norra fasaden har mittpartier som bryter av mot den övriga fasaden.

Takmodellen är av typen mansardtak med täckning av tvåkupigt lertegel. På den norra fasaden finns två spetsbågeformade takkupor med ett ektangulärt fönster i vardera kupa. På taket syns även fyra murade plåtklädda skorstenar. Två av dem är högre och symmetriskt placerade på vardera sida om den norra fasadens mittparti.

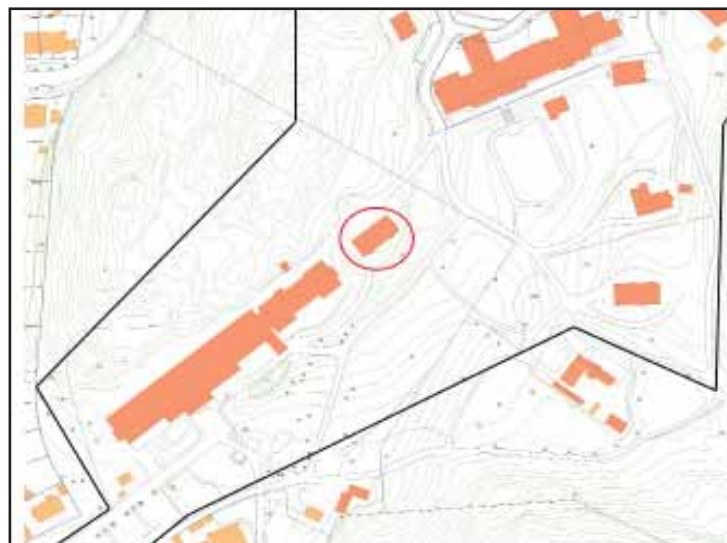
Två fönstertyper finns i byggnaden. Fönster med spröjs om sex rutor samt fönster med tvärpost. På fönstren med tvärpost har glaset ovan tvärposten ett spröjs i mitten av glaset. Glaset nedanför tvärposten har inga spröjs.

På den norra fasaden finns en trappa i sten som leder upp till ytterdörren. Trappan har ett blåmålat räcke av smidesjärn. Ovanför ytterdörren finns ett dekorerat glasparti med spetsbågeformade spröjs, samma utsmyckning som återfinns ovanför Portvaktarstugans ytterdörr.

KOMMENTAR

Utmärkande för byggnaden är mansardtaket, gavelmotiv med frontespiser, fönstrens form med tvärpost, den höga socklen i natursten, stentrappan och utsmyckningen i anslutning till ytterdörren.

Likt paviljong avdelning 6 Eternitplattorna och gestaltningen av den tillbyggda balkongen har påverkat byggnadens ursprungliga karaktär. Formen tillsammans med flertalet arkitektoniska motiv gör att arkitekternas ursprungliga ideal och ambitioner fortfarande dominerar upplevelsen. Byggnaden är i nationalromantisk stil och är för övrigt välbevarad.



Byggnadens placering i området

FÖRESLAGNA SKYDD- OCH VARSAMHETSBESTÄMMELSER

I enlighet med Plan- och bygglag (1987:10)

q - särskilt värdefull byggnad enligt 3 kap 12§ PBL. Byggnaden får inte rivras.

k1 - Underhåll och ändring av en byggnad skall utföras varsamt och anpassas till byggnadens kulturhistoriska värde, dess arkitektoniska egenart och omgivningens karaktär, vilket beskrivs i planhandlingen sida xx, stycke xx, i enlighet med 3 kap. 10§ och 3 kap. 13§ PBL. Fönster och dörrar ska till form, material, indelning och proportioner vara lika ursprungliga. Taket skall vara täckt med rött lertegel.

ÖVRIGT

Byggrätt begränsas i yta och nockhöjd utifrån befintlig byggnad.

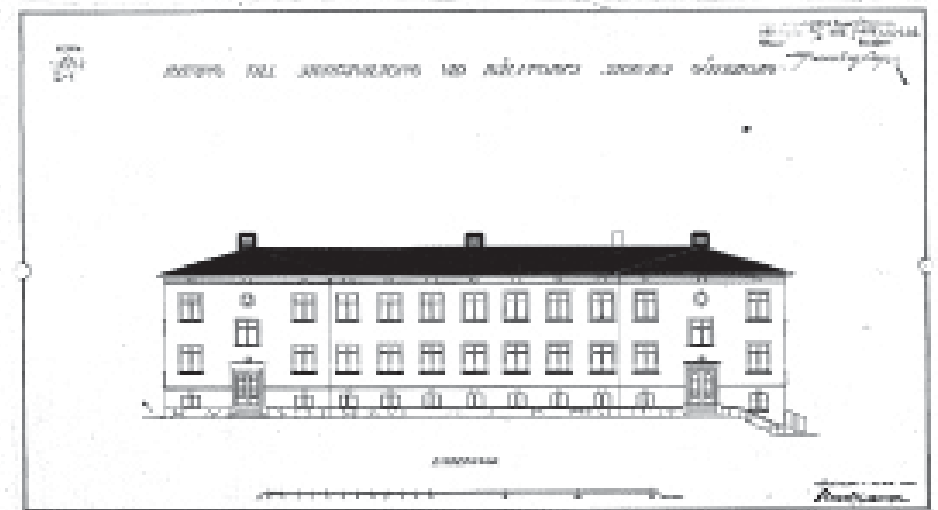
Möjligheten att anordna staket och plank bör begränsas mot allmänplats och park då byggnadens relation till parken och omgivningarna utgör en betydande del av upplevelsen och förståelsen för byggnadernas inbördes relationer och funktioner.

PAVILJONG AVDELNING 8-9

Originalritning från 1928



Fasad mot norr



Fasad mot söder



Fasad mot väster och öster. Idag syns enbart den östra fasaden då den västra är sammanbyggd med Kålltorps sjukhem



Fasad mot söder



Fasad mot norr. En av de välbevarade dubbelportarna syns till vänster



Flera olika fönstertyper återfinns i paviljongen



Utsmyckning i källarplan

HISTORIK OCH FUNKTION

År 1929 uppfördes en ny paviljong i två våningar med sjuk salar avsedda för äldre tuberkulossjuka. Byggnaden ritades av arkitekt Nernest Hansson.

Byggnaden kläddes med eternit år 1963 (ljusgrå Malmex) och byggdes samman med Kålltorps sjukhem då det uppfördes år 1969. Fasaden mot parken har kompletterats med senare tillkomna balkonger.

Byggnaden används idag som förskola.

BYGGNADSBESKRIVNING

Paviljongen är belägen sydväster om Renströmska sjukhusets huvudbyggnad på en höjd. Parken breder ut sig nedanför paviljongens södra fasad och ett skogsparti finns bakom paviljongens norra fasad.

Byggnaden antar en H-form med sitt något indragna mittparti och två kvadratiske flyglar och är uppförd i två våningar med källarplan. Byggnaden vilar på en grund av natursten. Där efter följer den putsade källarvåningen. I källarplanet syns utsmyckningar ovanför samtliga fönster i form av en triangel som är putsad i en något mörkare kulör än resten av källarplanet. Mellan putsen och eternitfasaden löper en vitmålad lätt profilerad gesims.

Paviljongen bär fem olika fönstertyper. Den mest dominerade typen är fönster med tvärpost som finns i symmetrisk återkommande uppsättning på norra samt södra fasaden.

I källarplan på den södra fasaden finns spröjsade fönster med sex rutor. Under takfoten syns mindre rektangulära fönster. I källarplan på den norra fasaden finns tvåluftsfönster. Den norra fasaden bär även ett par runda fönster, ett motiv som återfinns i flera byggnader.

Paviljongen har vitmålade pardörrar där dörrarnas övre fyllningar är av glas och nedre fyllningen är av trä. Ovanför portarna finns ytterligare ett parti med glas och spröjs.

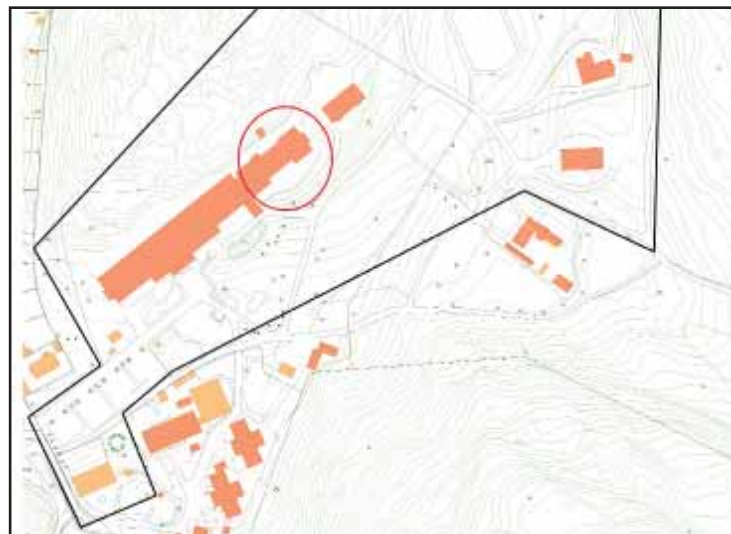
KOMMENTAR

Paviljongen som är uppförd senare än flera av byggnaderna i området visar på expansionen av sjukhuset då efterfrågan av fler vårdplatser ökade i och med tuberkulosens utbredning.

Utmärkande för byggnaden är att den tydligt kommunicerar 20-tals klassicismens formspråk. Paviljongen är ett exempel på hur man inom området frångick det nationalromantiska stilidealet till förmån för 20-talets nya mer återhållsamma ideal. Samtidigt syns flera arkitektoniska motiv som kan härledas till nationalromatiken vilket gör kompositionen intressant.

Eternitplattorna har till viss del påverkat byggnadens ursprungliga uttryck. Formen tillsammans med flertalet arkitektoniska motiv gör dock att byggnadens ursprungliga arkitektoniska ideal och kvaliteter fortfarande dominerar upplevelsen.

Fönster och dörrar på paviljongen är ursprungliga, vilket illustrerar den höga kvalitet och materialkännedom som det sena 1920-talets byggnadskonst representerar.



Byggnadens placering i området

FÖRESLAGNA SKYDDS- OCH VARSAMHETSBESTÄMMELSER

I enlighet med Plan- och bygglag (1987:10)

q - särskilt värdefull byggnad enligt 3 kap 12§ PBL. Byggnaden får inte rivras.

k1 - Underhåll och ändring av en byggnad skall utföras varsamt och anpassas till byggnadens kulturhistoriska värde, dess arkitektoniska egenart och omgivningens karaktär, vilket beskrivs i planhandlingen sida xx, stycke xx, i enlighet med 3 kap. 10§ och 3 kap. 13§ PBL. Fönster och dörrar ska till form, material, indelning och proportioner vara lika ursprungliga. Taket skall vara täckt med rött lertegel.

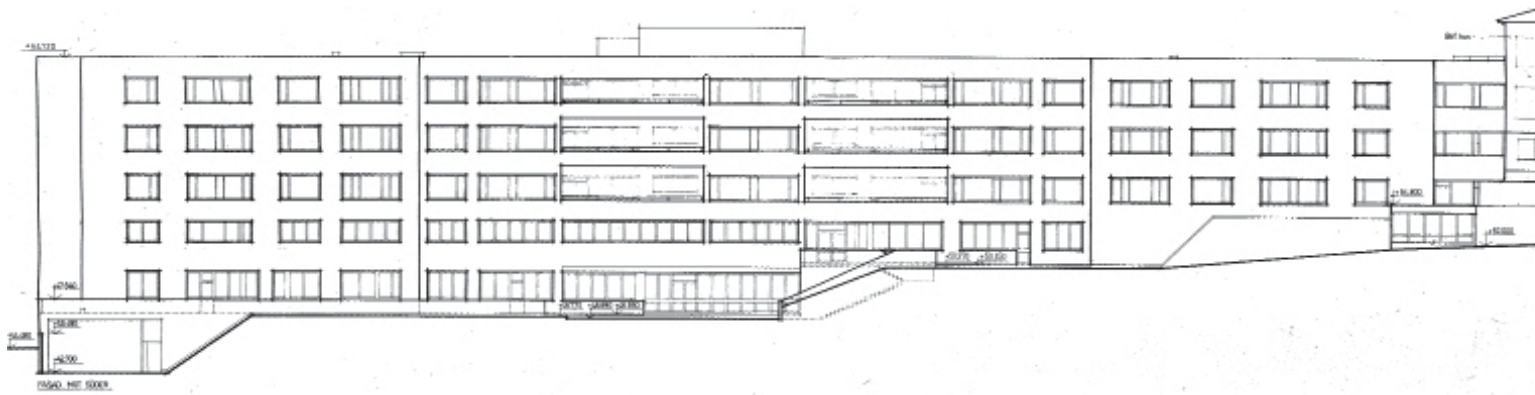
ÖVRIGT

Byggrätt begränsas i yta och nockhöjd utifrån befintlig byggnad.

Möjligheten att anordna staket och plank bör begränsas mot allmänplats och park då byggnadens relation till parken och omgivningarna utgör en betydande del av upplevelsen och förståelsen för byggnadernas inbördes relationer och funktioner.

KÅLLTORPS SJUKHEM

Original ritning från 1968



Del av södra fasaden



Del av södra fasaden



Fasad mot väster



Fasad mot söder



Fasad mot söder



Kålltorps sjukhem är sammanbyggd med paviljong avdelning 8-9



Gavel mot väster

HISTORIK OCH FUNKTION

Byggt mellan åren 1966-69 efter ritningar av Waab White arkitektkontor.

Uppfördes som ett nytt stort sjukhus för långtidssjuka äldre. Byggnaden har byggts om och till i flera omgångar. Stora ombyggnader och påbyggnader har skett bl.a. på 1990-talet.

BYGGNADSBESKRIVNING

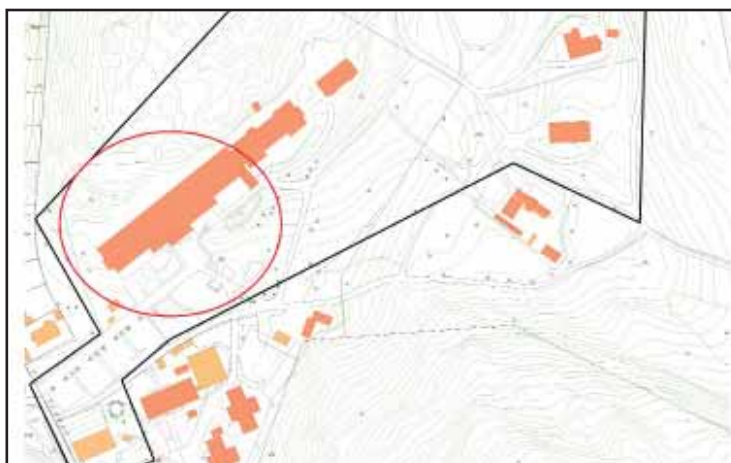
Kålltorps sjukhem ligger längs en sluttning längst ner i Renströmska parkområdet och är hopbyggt med paviljongavdelning 8-9.

Byggnaden är fyra våningar hög, har platt tak och är uppförd i tegel. Ett framskjutande mittparti bär två indragna balkonger i varje våningsplan. En andra rad balkonger finns placerad öster om de indragna balkongerna. Dessa hänger utanpå fasaden med blottad konstruktion. Fönstren är stora jämfört med övriga byggnader runt parkområdet, kopplade i sammanhållna rader om minst tre, och har vita detaljer. De har en mittpost som i överkant bryts av av en tvärpost, vilket är genomgående alla fönster utom översta våningens och är placerade i täta rader. Fönstren bidrar till den horisontalitet som dominerar fasaden. Fjärde våningen är plåtklädd, och mot parken består fasaden av tätt sittande fönster. Den västra gaveln har även den ett utskjutande parti i tegel med stora fönster. De är tätt sittande placerade på långsidan. Baksidan av byggnaden har en slät fasad som saknar utskjutande partier. Fönsterpar sitter placerade på samma sätt som framsidan.

KOMMENTAR

Kålltorps sjukhem är placerat i utkanten av Renströmska parken och angränsar mot intilliggande småskaliga bostadsområde. Det har direkt kontakt med paviljongavdelning 8-9 som är en av sjukhusets byggnader men skillnaden i fasader separerar de två byggnaderna. Med sin funktionella arkitektur, placering längst ner i parkområdet samt en framsida vilken pekar bort från sjukhusets huvudbyggnad är Kålltorps sjukhem ett till synes fristående inslag i bebyggelsen runt Renströmska sjukhuset. Samtidigt pekar dess placering inom parkområdet på en värnads visad parken, och bidrar med ett kontinuerligt användande av området för medicinska verksamheter.

Sjukhemmets placering förstärker berättelsen om 1900-talets uppfattningar om att inte bara läkarvård utan även läkande miljöer har en positiv inverkan på medicinsk verksamhet.



Byggnadens placering i området.

PERSONALVILLA (Syslmannabostaden)

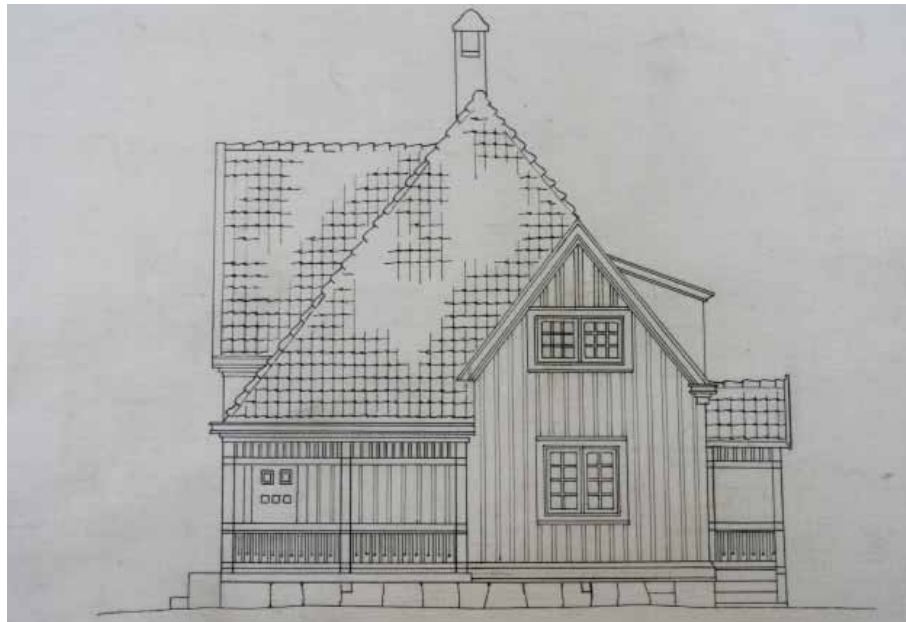
Originalritning från Tengbom och Torulf arkitektbyrå



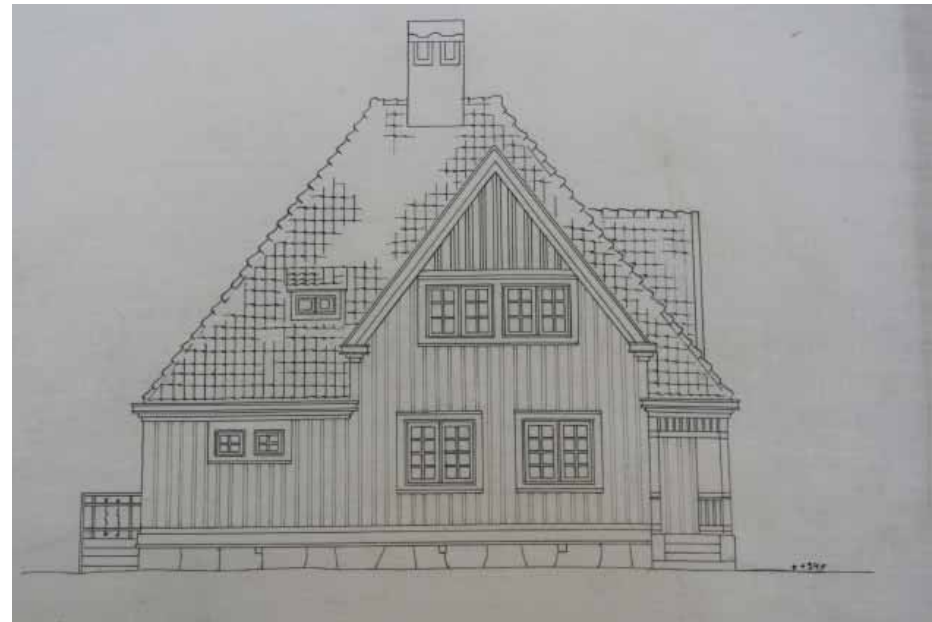
Fasad mot öster



Fasad mot väster



Fasad mot söder



Fasad mot norr



Fasad mot öster med stentrappa och förstukvist



Fasad mot söder med utsvängt takfall och förstukvist



Fasad från sydväst



Förstukvist möt öst



Stentrappa med smidesräcke

HISTORIK OCH FUNKTION

Byggt på 1910-talet av Tengbom och Torulf arkitekt byrå. Fungerade ursprungligen som bostad för sysslomannen ("titel för en person med uppdrag att sköta en annans ekonomiska eller rättsliga angelägenheter") på Renströmska sjukhuset. Fungerar idag som förskola.

Fasaden kläddes med eternitplattor (ljusgrå Malmex) år 1964.

BYGGNADSBESKRIVNING

Villan ligger på en bergsknall i närheten av Renströmskas huvudbyggnad och Portvaktarstugan.

Villan är uppförd i två våningar på en grund av natursten. Taket är av typen tälttak men har utskjutande takpartier där sadeltakets form återfinns. På fasadsidan mot Renströmskas huvudbyggnad svänger takfallet ut och bildar ett tak till en förstukvist. På fasaden mot portvaktarstugan finns en takkupa med tre fönster. En murad skorsten pryder tälttakets mitt. Det finns även ett antal mindre skorstenar klädda i plåt. Tak-täckningen är av tvåkupigt tegel.

Idag är villans fasad täckt av gråa eternitplattor men originalritningen visar på en locklistpanel av trä, som med största sannolikhet finns delvis bevarad under eterniten.

Upp till ytterdörren på den västra fasaden leder en stentrappa med ett räcke i smidesjärn. På den östra fasaden finns ytterligare en stentrappa med vitmålat träräcke som leder upp till en ytterdörr. Entren skyddas av en förstukvist som är vitmålad, med snidade detaljer och sadeltak.

KOMMENTAR

Villan uppvisar flera utmärkande motiv som hör ihop med nationalromantikens formspråk så som högt takfall, förstukvistar och stentrappor. Likt för övriga byggnader kommer omsorgen till uttryck genom bearbetade trädetaljer så som formgivna vidskivor och profilerade fönsterramar samt bearbetat smide.

Eternitplattorna har påverkat villans ursprungliga uttryck och gett den en annan karaktär. Byggnadens form tillsammans med flertalet arkitektoniska motiv gör att arkitekternas ursprungliga ideal fortfarande dominerar upplevelsen. För övrigt är villan välbevarad då tak och fönster samt detaljer så som snickerier och beslag och smiden finns bevarade.

Placeringen nära Renströmska sjukhusets huvudbyggnad tyder på att Sysslomannen spelat en viktig roll för sjukhuset.



Byggnadens placering i området.

FÖRESLAGNA SKYDDS- OCH VARSAMHETSBESTÄMMELSER

I enlighet med Plan- och bygglag (1987:10)

q - särskilt värdefull byggnad enligt 3 kap 12§ PBL. Byggnaden får inte rivras.

k1 - Underhåll och ändring av en byggnad skall utföras varsamt och anpassas till byggnadens kulturhistoriska värde, dess arkitektoniska egenart och omgivningens karaktär, vilket beskrivs i planhandlingen sida xx, stycke xx, i enlighet med 3 kap. 10§ och 3 kap. 13§ PBL. Fönster och dörrar ska till form, material, indelning och proportioner vara lika ursprungliga. Taket skall vara täckt med rött lertegel.

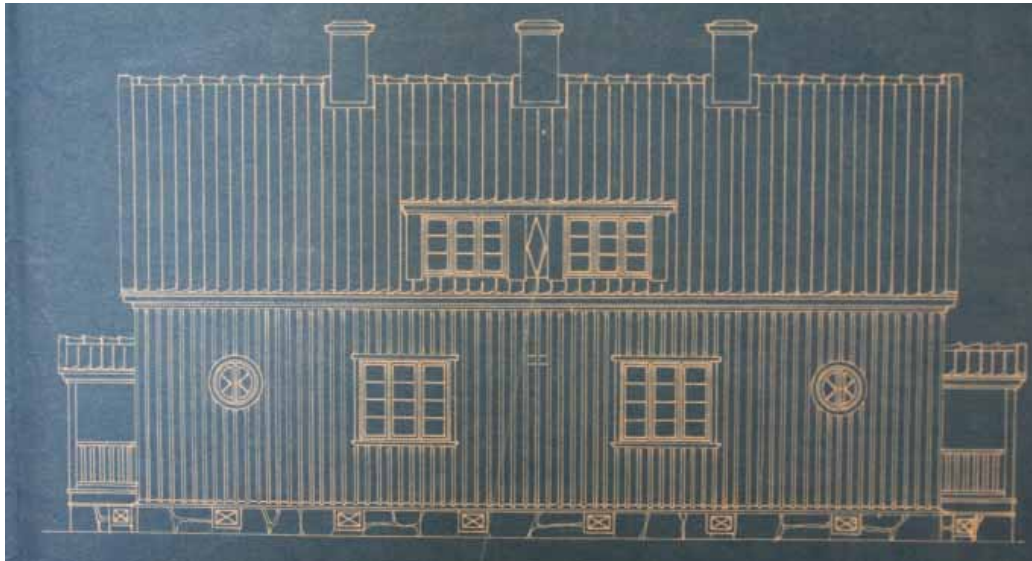
ÖVRIGT

Byggrätt begränsas i yta och nockhöjd utifrån befintlig byggnad.

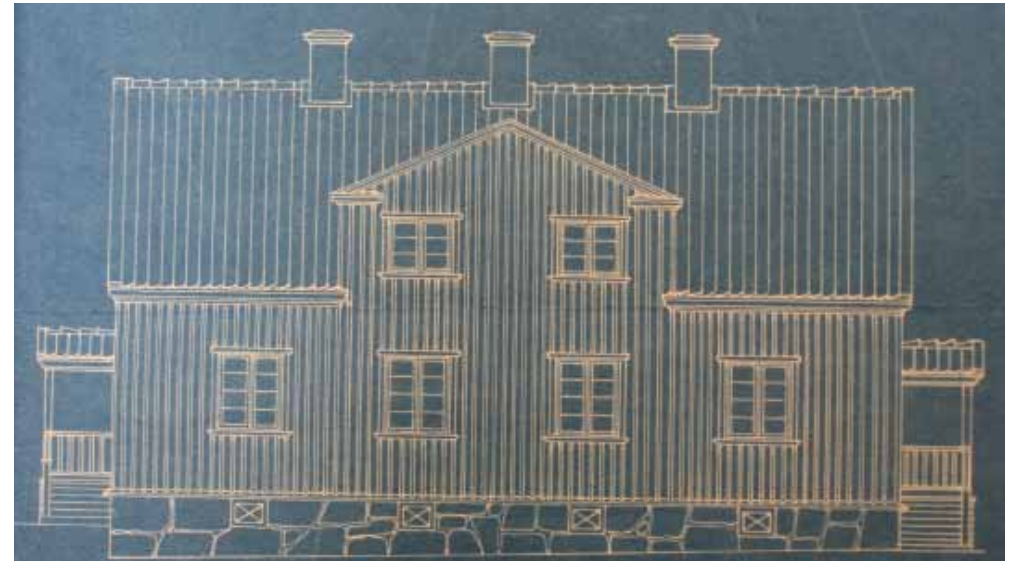
Möjligheten att anordna staket och plank bör begränsas mot allmänplats och park då byggnadens relation till parken och omgivningarna utgör en betydande del av upplevelsen och förståelsen för byggnadernas inbördes relationer och funktioner.

BOSTADSHUS FÖR PERSONAL (GRÖNA VILLAN)

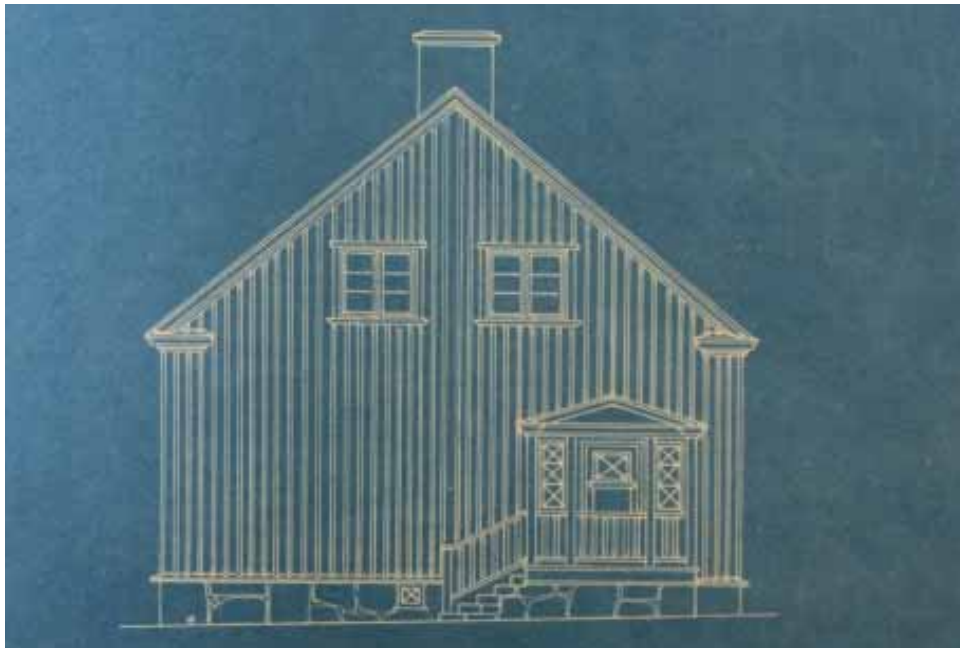
Originalritning från tengbom och Torulf arkitektbyrå



Fasad mot öster



Fasad mot väster



Fasad mot norr. Fasaden mot söder har samma utformning



Förstukvist med detaljer



Den västra fasaden med mittparti



Den östra fasaden med två takkupor



Fönster i källarplan

HISTORIK OCH FUNKTION

Odaterad originalritning troligen från mitten av 1910-talet. Signerad Tengbom och Torulf arkitektbyrå. Användes som bostad för de som arbetade vid sjukhuset.

Används idag som privatbostad.

Fasaden kläddes med eternitplattor (Malmex) år 1960.

BYGGNADSBESKRIVNING

Byggnaden är belägen på en kulle öster om Renströmska sjukhusets huvudbyggnad och vänder sig mot parken. En trädgård breder ut sig framför villan vilken idag ramas in av en häck. Fastigheten ramas även in av ett antal strukturerat placerade björkar.

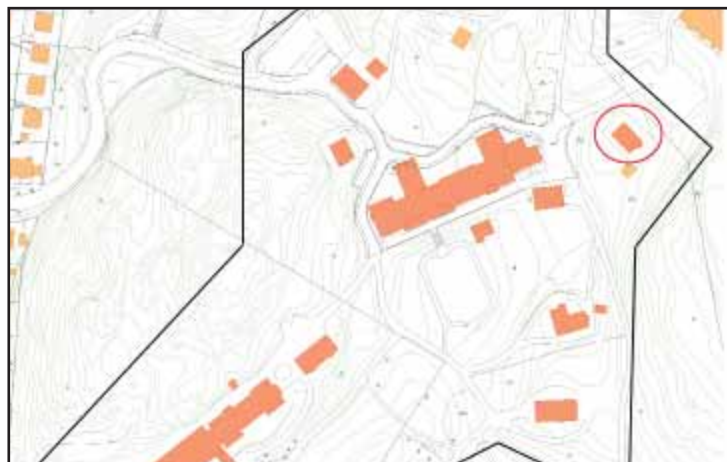
Byggnaden är uppförd i två plan med källarvåning och vilar på en sockel av natursten. Sadeltaket är klätt med tvåkupigt tegel. Centralt placerade syns tre murade skorstenar med utkragning. Samtliga skorstenar är idag klädda med plåt. Den östra fasaden pryds av två kopplade takkupor, och på den västra fasaden höjer sig ett mittparti ur taket likt ett gavelmotiv.

Byggnaden bär flera motiv hämtade från det nationalromantiska stilidealet, med flera för området återkommande arkitektoniska motiv så som de sexindelade fönstren samt de runda och mindre fönstren med spröjs, samtidigt drar byggnaden något åt nyklassicismen, vilket bland annat uttrycks genom de det utskjutande mittpartiet, det markerade taksågget och de lätt profilerade korsspröjsade fönstren i källarvåningen. På vardera gavel finns likadana stentrappor försedd med vitmålade staket i trä. Entréerna skyddas av förstukvistar som kröns av ett sadeltak, från vilket tre pelare leder ner till ett trästaket. Kring ytterdörrarna syns vita snickeridetalljer. Trappäckena, staketet och detaljerna kring ytterdörrarna har alla samma tema i form av kryss.

KOMMENTAR

Utmärkande för byggnaden är de två förstukvistarna, båda med samma utseende. Villan bär flera för nationalromantiken utmärkande motiv så som det det spröjsade fönster med sex rutor, inslag av natursten i sockel, trappor och utsmyckade förstukvistar. De nyklassicistiska motiven uttrycks bland annat genom det utskjutande mittpartiet och de kopplade takkuporna samt det markerade taksågget, något som även återfinns i Kålltorps gård. Resultatet blir en arkitektoniskt intressant komposition med en tydlig relation till sin omgivning.

Eternitplattorna har påverkat byggnadens ursprungliga karaktär. Den arkitektoniska ambitionen dominerar dock fortfarande byggnadens uttryck då den för övrigt inte är förändrats. På ritningarna syns en locklistpanel vilken troligtvis finns delvis bevarad under eterniten. Villan är i övrigt välbevarad, med många ursprungliga detaljer i form av olika fönstertyper, förstukvistar, staket, tacktäckning, vindskivor och stentrappor.



Byggnadens placering i området

FÖRESLAGNA SKYDDS- OCH VARSAMHETSBESTÄMMELSER

I enlighet med Plan- och bygglag (1987:10)

q - särskilt värdefull byggnad enligt 3 kap 12§ PBL. Byggnaden får inte rivras.

k1 - Underhåll och ändring av en byggnad skall utföras varsamt och anpassas till byggnadens kulturhistoriska värde, dess arkitektoniska egenart och omgivningens karaktär, vilket beskrivs i planhandlingen sida xx, stycke xx, i enlighet med 3 kap. 10§ och 3 kap. 13§ PBL. Fönster och dörrar ska till form, material, indelning och proportioner vara lika ursprungliga. Taket skall vara täckt med rött lertegel.

ÖVRIGT

Byggrätt begränsas i yta och nockhöjd utifrån befintlig byggnad.

BOSTADSHUS FÖR LÄKARE OCH SJUKSKÖTERS KOR

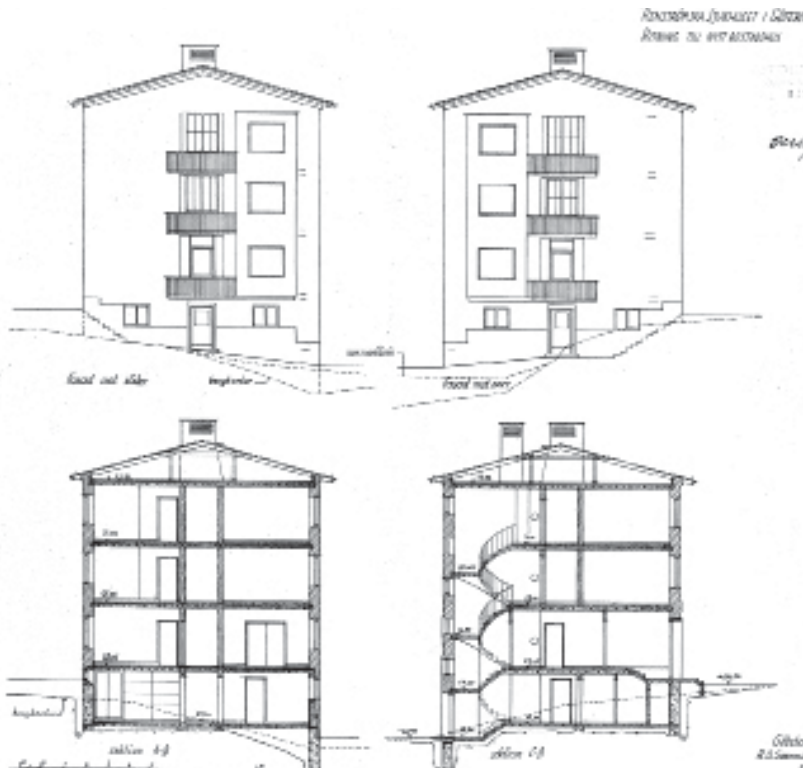
Ritning från 1945



Fasad mot väster



Fasad mot öster



Fasad mot norr och söder



Fasad mot väster



Gavlarna har balkonger och burspråk



Fasad mot öster



Port i teak samt skärmtak med koppartäckning

HISTORIK OCH FUNKTION

Uppfört 1945 efter ritningar av arkitekt R O Swensson och ML Mandelius. Ritades som kompletterande bostadshus för läkare och sjuksköterskor. Byggnaden berättar om en tradition som även inbegrip sjukhusets personal, där närheten till arbetsplatsen och den sociala intimiteten utgjorde en viktig del av verksamheten.

BYGGNADSBESKRIVNING

Byggnaden är belägen norr om Renströmska sjukhusets huvudbyggnad, något avsides omgiven av det till parken från norr angränsande skogspartiet. Uppförd i suterräng, i tre våningar med källarplan. Det förhållandevis flacka sadeltaket är belagt med röda tegelpannor, och bär två centralt placerade skorstenar.

Fasaden är klädd i ett rödbrunt tegel, återhållsamt murat utan några uppenbara mönstermurningar eller mer märkvärdiga utsmyckningar. Gavlarna skiljer sig från den övriga fasaden genom att de försetts med balkonger och burspråk. Balkongerna är smäckt utformade med sirliga smidesräcken, och burspråken helt och hållet klädda med koppar, försedda med ett större kvadratisk fönster i varje plan.

De övriga fönstren är av typen en- och tvåluftsfönster. Den västra fasaden har tvåluftsfönster där fönstren närmast hörnen är bredare. Medan den östra fasden har tvåluftsfönster till samtliga lägenheter men fönstren till trapphuset är enluftsfönster.

Portarna till trappuppgångarna har dörrömfattningar av sten och portar i teak med glaspartier. Ovanför portarna till trappuppgångarna finns skärmtak med koppardetaljer. Under till syns en centralt placerad rundad vit lampa.

KOMMENTAR

Byggnaden är mycket välbevarad och i gott skick med en tydlig gestaltning som förespråkar 1940-tals arkitektur. Under perioden återkom burspråken och valet att klä burspråken med koppar som även då var ett exklusivt material, visar på att burspråken varit viktiga inslag i det arkitektoniska formspråket.

Utmärkade för byggnaden är bland annat de välbevarade teakportarna. Träslaget var ett vanligt förekommande men exklusivt material under 1940-50-talen. Ytterligare detaljer som är utmärkande och välbevarade är burspråk, skärmtak och de vitmålade fönstrens smäckra profilering, fasadteglet och takteglet.

Byggnaden har en tydlig funktionell koppling till Renströmska sjukhuset och visar på sjukhusets expansion och utveckling, och blir således intressant också ur ett socialhistoriskt perspektiv.



Byggnadens placering i området

FÖRESLAGNA SKYDD- OCH VARSAMHETSBESTÄMMELSER

I enlighet med Plan- och bygglag (1987:10)

q - särskilt värdefull byggnad enligt 3 kap 12§ PBL. Byggnaden får inte rivras.

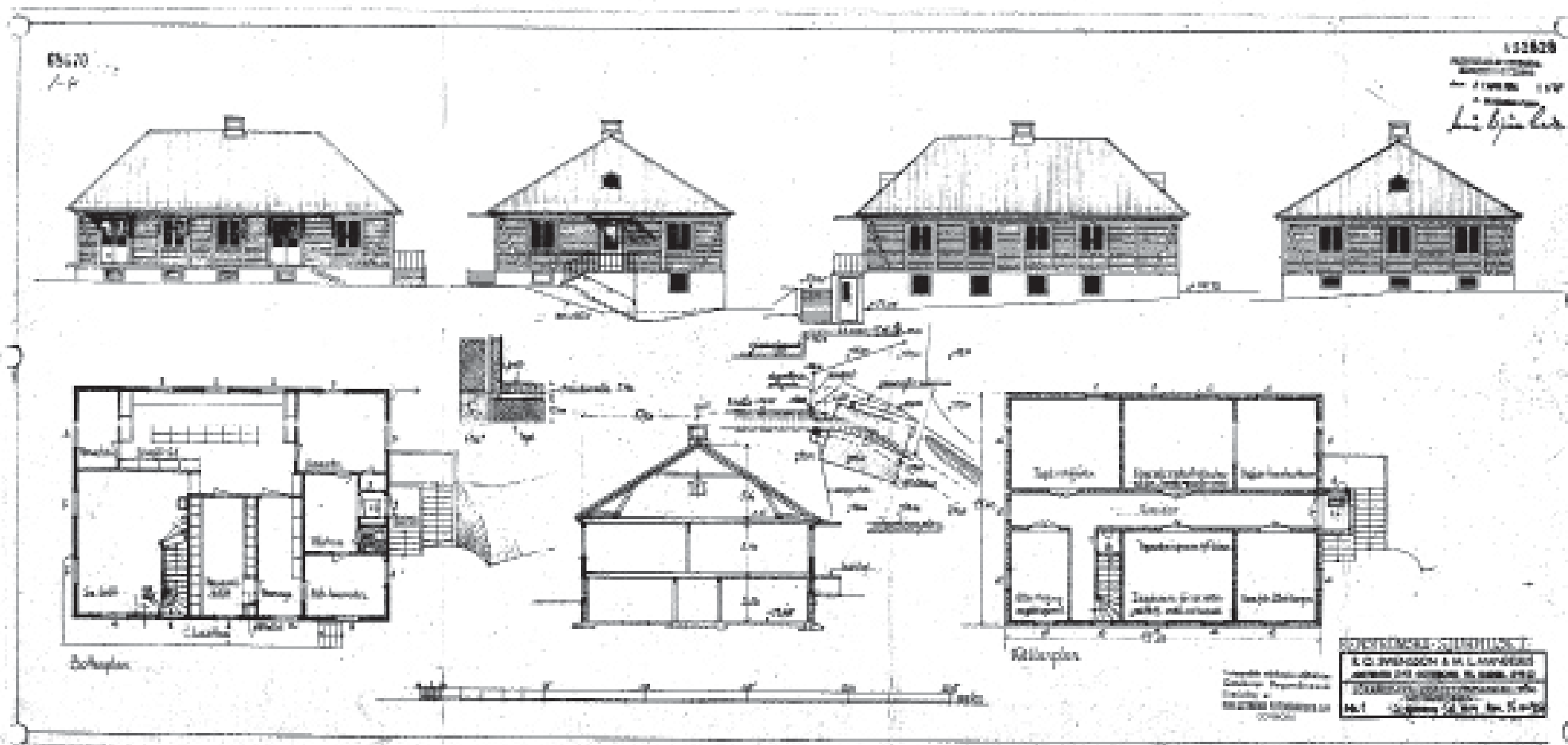
k1 - Underhåll och ändring av en byggnad skall utföras varsamt och anpassas till byggnadens kulturhistoriska värde, dess arkitektoniska egenart och omgivningens karaktär, vilket beskrivs i planhandlingen sida xx, stycke xx, i enlighet med 3 kap. 10§ och 3 kap. 13§ PBL. Fönster och dörrar ska till form, material, indelning och proportioner vara lika ursprungliga. Taket skall vara täckt med rött lertegel.

ÖVRIGT

Byggrätt begränsas i yta och nockhöjd utifrån befintlig byggnad.

HUSMODERSEXPEDITION OCH FÖRRÅD

Ritning från 1954





Fasad mot söder



Fasad mot väster



Fasad mot söder



Fasad mot norr med lastbrygga

HISTORIK OCH FUNKTION

Uppfört år 1954 efter ritningar av R O Swensson och M L Mandelius. Ursprungligen förråds- och expeditionslokal för husmodern på Renströmska sjukhuset. Byggnaden användes huvudsakligen som förråd men senare även som b.la tvättinrättning och sedermera också som likbod.

Byggnaden används idag som bland annat förråd.

BYGGNADSBESKRIVNING

Byggnaden är uppförd nära huvudbyggnadens syd-östra hörn. Den intima placeringen tyder på byggnadens verksamhet-sanknutna relation till varandra. Till synes placerad mitt i en strategisk siktlinjen in mot parken från nordväst, gör byggnaden en gest genom att den placerats i en lätt vinkel mot parken, samtidigt som den skapar en viss rumslighet mot huvudbyggnaden.

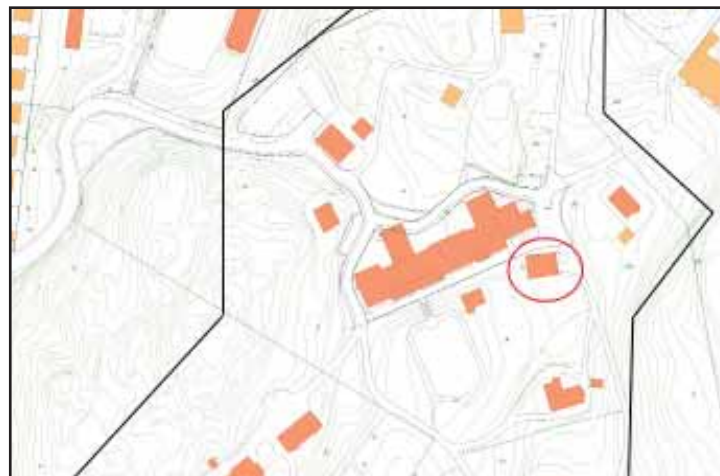
Uppförd i en modern korsverkskonstruktion på en sockel av putsad betong i ett plan med inredd källare. Fasaden är av rött fasadtegel. Taket är ett valmat sadeltak täckt med taktegel. En plåttäckt skorsten markerar taknocken. Det finns två takkupor halvvägs upp i taketlivet, på den östra respektive den västra sidan.

Fönstren är alla av typen tvåluftsfönster och saknar spröjs. Vid fasaden mot sjukhusets huvudbyggnad finns en lastbrygga i järn och betong som skyddas av ett enklare skärmtak belagt med plåt. Mot lastbryggan öppnar sig två vitmålade dubbeldörrar.

KOMMENTAR

Utmärkande för byggnaden är att den till viss del avviker genom en modern version av korsverk sprungen 50-talet, vilket bland annat gör den intressant ur ett arkitektur-historiskt. Under en tid då betong var det mest populära byggnadsmaterialet har istället tegel och arsenik-behandlat trävirke använts. Detta kan både vara en sorts motreaktion mot betongen men även en uppvisning i hur arkitekterna har försökt anpassa ett modernt tillägg till befintlig bebyggelse. Byggnaden inordnar sig i sitt sammanhang genom skala och form, samt att de arkitektoniska motiven är igenkännbara, såsom det branta sadeltaket och användandet av tegel i fasaden, de vita fönsteromfattningarn och på gavlarna placerade, mindre och spetsiga takkupor.

Byggnadens placering nära huvudbyggnaden och i relation till övriga byggnader på området kan således förklaras med dess funktion.



Byggnadens placering i området

FÖRESLAGNA SKYDDS- OCH VARSAMHETSBESTÄMMELSER

I enlighet med Plan- och bygglag (1987:10)

K1 - Underhåll och ändring av en byggnad skall utföras varsamt och anpassas till byggnadens kulturhistoriska värde, dess arkitektoniska egenart och omgivningens karaktär, vilket beskrivs i planhandlingen sida xx, stycke xx, i enlighet med 3 kap. 10§ och 3 kap. 13§ PBL. Fönster och dörrar ska till form, material, indelning och proportioner vara lika ursprungliga. Taket skall vara täckt med rött lertegel.

ÖVRIGT

Byggrätt begränsas i yta och nockhöjd utifrån befintlig byggnad.

Möjligheten att anordna staket och plank bör begränsas mot allmänplats och park då byggnadens relation till parken och omgivningarna utgör en betydande del av upplevelsen och förståelsen för byggnadernas inbördes relationer och funktioner.

KÅLLTORPS GÅRD



Fasad mot norr



Gavel mot väster



Fasad mot söder



Äldre dörr på gaveln mot väster

HISTORIK OCH FUNKTION

Mangård från 1700-talet i klassiskt utförd herrgårdsstil. Interiört är merparten av alla ytskikt utbytta. Byggnaden har även genomgått exteriöra förändringar, men utgör fortfarande en viktig och intressant rest av Kålltorps gård. Till anläggningen hör även en äldre jordkällare, rester av den gamla trädgården vilken bland annat består av en äldre lindhäck framför huvudbyggnaden samt fristående hamlade lindar.

Byggnaden används idag som fritidsgård.

BYGGNADSBESKRIVNING

Villa är situerad söder om parkområdet tillhörande Renströmska sjukhuset och har tidigare befunnit sig i ett agrart sammanhang omgiven av brukad mark.

Uppförd i två plan på murad och putsad stengrund. Fasaden är klädd med profilerad locklistpanel i trä som idag är målad ljusgrön. Taket bär formen av ett sadeltak vilket är brutet mot parken och obrutet eller möjligen lyft på motsatt sida. Det är täckt med rött två-kupigt tegel och har två murade skorstenar som är utkragade i topp och har vindskydd av plåt.

Rektangulära fyrluftsfönster med hög tvärpost och två spröjs sitter på första våningen medan andra våningen har kvadratiska tvåluftsfönster med två spröjs. Alla fönsterdetaljer är vitmålade, likaså vindskivor samt ett band som på den södra långsidan löper mellan första och andra våningen. Huvudingången markeras av en vitmålade pardörr vilken täcks av ett utskjutande skärmtak utfört i trä, belagt med lertegel. Fasaden bryts av i nederkant med en droppbräda i samma färg som panelen.

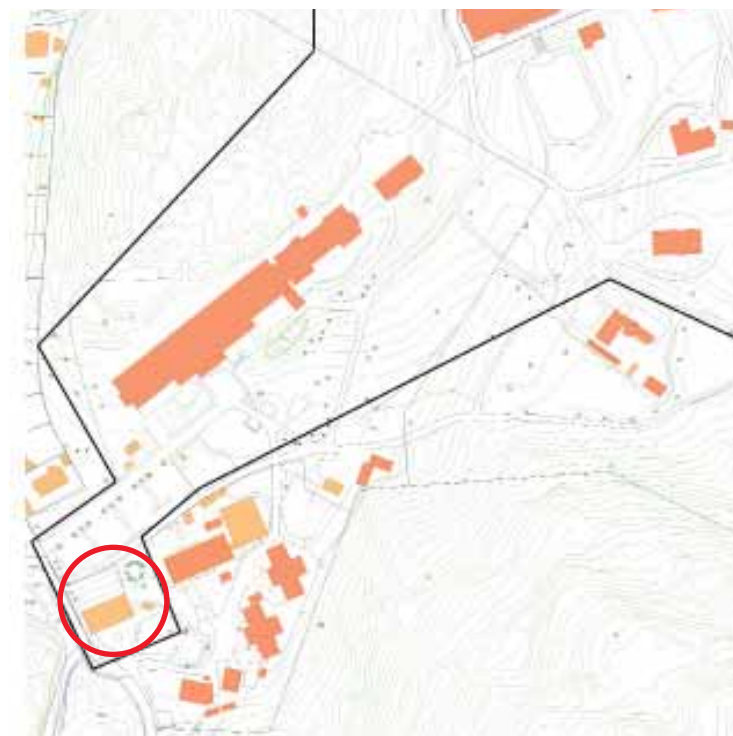
Den norra långsidan har en annan karaktär då takfallet är brutet samt ett mittparti med tre fönster höjer sig ur taket. Två indragna takkupor syns på var sida om mittpartiet, vars fönster är av samma storlek och typ. Framför denna sida finns en terrasserad gräsmatta, den högsta terrassen är uppbyggd med kallmurad natursten.

KOMMENTAR

Byggnaden och jordkällaren utgör tillsammans en tydlig rest av det agrara samhälle som under flera århundraden präglade området. Uppförd under det tidiga 1700-talet utgör den en värdefull representant av dess samtida byggnadskonsten. Byggnaden har troligtvis byggts om vid flera tillfällen men är överlag väl hållen och i god kondition.

Utmärkande i sammanhanget är dess historiska relation till platsen som ett av de äldsta läsbara lämningarna Kålltorp. Byggnaden bidrar med en historisk kontinuitet och stärker platsens identitet vars byggnadsbestånd idag präglas av flera dimensioner. Byggnaden med dess omedelbara omgivning utgör även en viktig entré till delsjöreservatet.

Kålltorps gård ingår i Göteborgs stads bevarandeprogram (Kulturhistoriskt värdefull bebyggelse 1999)



Byggnadens placering i området.

FÖRESLAGNA SKYDD- OCH VARSAMHETSBESTÄMMELSER

I enlighet med Plan- och bygglag (1987:10)

q - särskilt värdefull byggnad enligt 3 kap 12§ PBL. Byggnaden får inte rivras.

k1 - Underhåll och ändring av en byggnad skall utföras varsamt och anpassas till byggnadens kulturhistoriska värde, dess arkitektoniska egenart och omgivningens karaktär, vilket beskrivs i planhandlingen sida xx, stycke xx, i enlighet med 3 kap. 10§ och 3 kap. 13§ PBL. Fönster och dörrar ska till form, material, indelning och proportioner vara lika ursprungliga. Taket skall vara täckt med rött lertegel.

ÖVRIGT

Byggrätt begränsas i yta och nockhöjd utifrån befintlig byggnad.

KÄLLOR

Underlag

Kulturmiljöunderlag Östra Kålltorp, 2008

Viktorias Ask, Antiquum AB

Arkiv

Avfotograferade ritningar från Tengbom och Torulfs arkitektbyrå. Serie A 6680-6700, Region och stadsarkivet Göteborg.

Ritningar från Stadsbyggnadskontoret Göteborg, Bygglovsarkivet.

Kartor och ortofoton, Stadsbyggnadskontoret, 2012.

Foto

Madelene Seberbrink, 2013.