

# Kulturmiljöunderlag Östra Kålltorp





WÆRN  
LANDSKAP AB

**GAJD**<sup>®</sup>arkitekter

© **Antiquum AB**

Drottninggatan 25  
411 14 Göteborg  
[www.antiquum.se](http://www.antiquum.se)

2008

## Förord

Föreliggande Kulturmiljöunderlag har utarbetats av *Antiquum AB* på uppdrag av Stadsbyggnadskontoret i Göteborg. Underlaget avser ett utredningsområde i Östra Kålltorp, till stora delar motsvarande Renströmska sjukhusområdet.

Utredningsområdet är uppdelat i 4 olika delområden enligt följande;

Delområde 1; Norra delen av utredningsområdet kring Rudolf Steinerskolan.

Delområde 2.; Centrala delarna av utredningsområdet motsvarar kärnan i det f d Renströmska sjukhusområdet.

Delområde 3; Södra delen av utredningsområdet angränsar mot Delsjön.

Delområde 4; Sydvästra delen av utredningsområdet kring f d Kålltorps gård.

Utredningsområdet har kulturhistoriska värden, framför allt konstituerat av den välbevarade sjukhusmiljön kring Renströmska sjukhuset.

Området nyttjades från 1500- fram till 1900-talet som jordbruksmark för två större gårdar. Renströmska sjukhuset anlades som ett sanatorium i början av 1900-talet och blev benämningen på en grupp byggnader belägna i ett vackert parkområde. Anläggningen uppfördes som ett led i bekämpningen av tuberkulos som skördade många offer kring sekelskiftet 1900. I området fanns, förutom den stora huvudbyggnaden, även bostadshus för personal, sjukhuspaviljonger, lik- och obduktionsbyggnad, vattentorn och s k ligghallar.

Området som helhet utgör en vacker parkmiljö och har tillsammans med byggnaderna i parken så väl miljömässiga som socialhistoriska värden. Merparten av områdets ursprungliga byggnader finns bevarade, däremot är de för sanatorier så typiska ligghallarna rivna. I området har det skett få förändringar varav de största innebar byggnationen av Kålltorps sjukhem och Studiegången under slutet av 1960-talet samt tillkomsten av Parkskolan kring Kålltorps gård.

Huvudbyggnaden vid Renströmska sjukhuset samt dess tillhörande byggnader bör bevaras och återställas. Detsamma gäller resterna vid Kålltorps gård. Vid framtida förändringar har även den till sjukhusmiljön så starkt kopplade parken ett stort värde liksom de skogsområden som ramar in parken och tidigare utgjorde en del av sjukhusanläggningen. Det samma gäller kring Kålltorps gård. Bevarade byggnader bör ha en skyddszon för att inte identiteten skall gå förlorad. Utöver de kulturvärden som finns i området, förekommer det också naturvärden med skogs- och naturpartier av värde som skall hanteras varsamt.

Områdets största värden ligger framför allt i f d Renströmska sjukhuset med tillhörande mark och bebyggelse (delområde 2). Resterna kring Kålltorps gård är av också kulturhistoriskt värde, men området har förändrats kraftigt vilket till viss del påverkat värdet. Omgivande natur har sina främsta värden som fond till och del av Renströmska parken.

Rapporten innehåller en kortfattad historisk översikt, en karaktärisering av alla delområden (så väl natur som kultur) samt en kulturhistorisk värdering.

Arbetet har motsvarat ungefär två veckors arbete och de enskilda byggnaderna är inte inventerade i dess helhet (framför allt inte interiört). Däremot har dess kulturhistoriska värden definierats.

I arbetet har landskapsarkitekt Kolbjörn Waern medverkat när det gäller de naturhistoriska delarna och GAJD arkitekter har deltagit i diskussioner och utfört illustrationer.

Göteborg december 2008

Victoria Ask

*Bebyggelseantikvarie Antiquum AB*



# Innehållsförteckning

Förord

Aktuellt utredningsområde 7

Sammanfattande karta över kulturmiljökvaliteter och sammanhang 11

Historisk översikt 13

## Delområde 1 20

Områdets avgränsning  
Gällande plan  
Översiktlig historik  
Karaktärisering landskap  
Karaktärisering bebyggelse  
Kulturmiljövärden

## Delområde 2 24

Områdets avgränsning  
Gällande plan  
Översiktlig historik  
Karaktärisering landskap  
Karaktärisering bebyggelse  
Kulturmiljövärden

## Delområde 3 40

Områdets avgränsning  
Gällande plan  
Översiktlig historik  
Karaktärisering landskap  
Karaktärisering bebyggelse  
Kulturmiljövärden

## Delområde 4 44

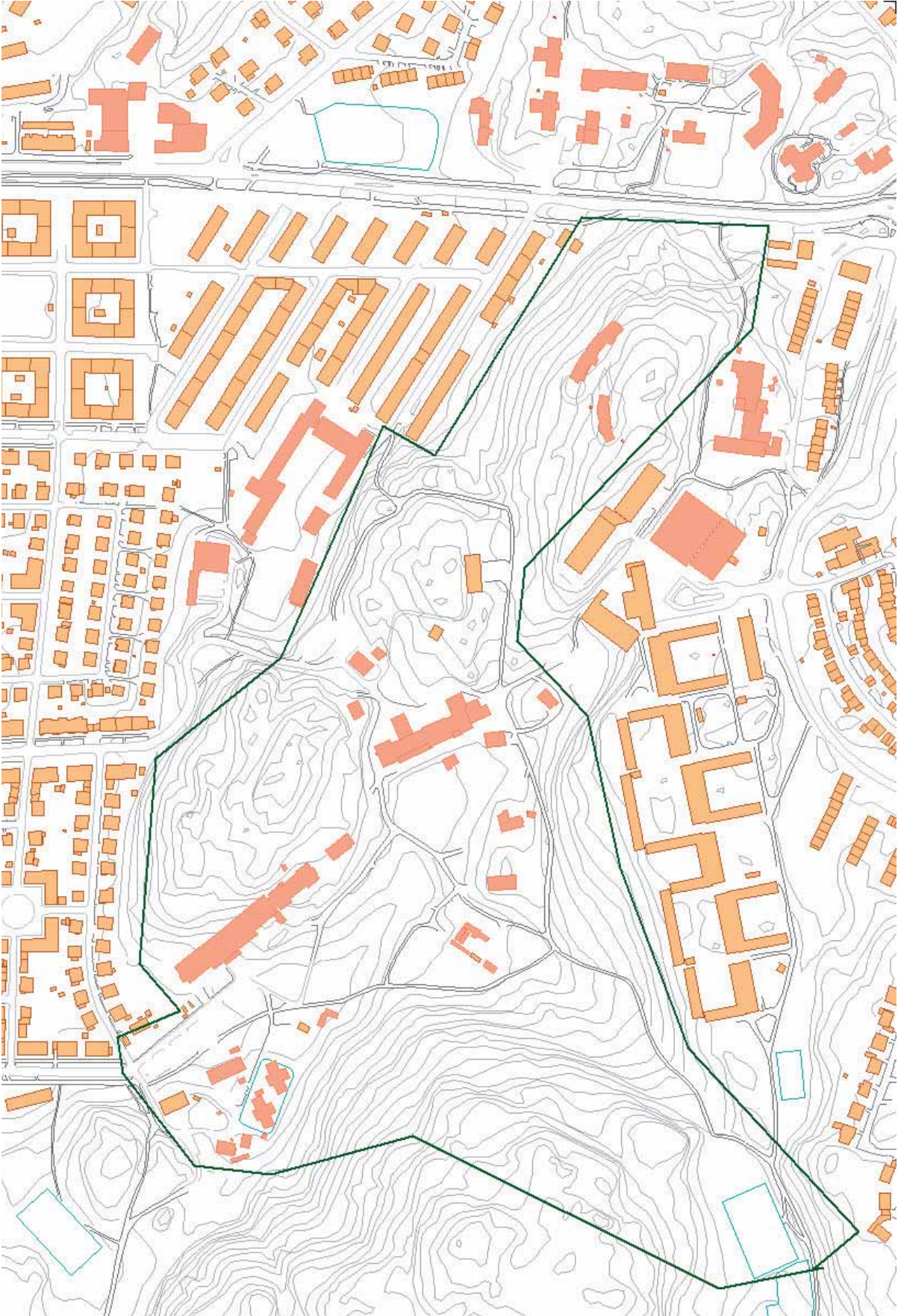
Områdets avgränsning  
Gällande plan  
Översiktlig historik  
Karaktärisering landskap  
Karaktärisering bebyggelse  
Kulturmiljövärden

Omgivningarna 49

Källhänvisning 51



Aktuellt utredningsområde



## Utredningsområdet

Området är beläget cirka 2 km från centrala Göteborg och ligger i anslutning till naturreservatet Delsjön, i stadsdelen Källtorps östra del. Området omsluts av Studiegången i öster, naturreservatet Delsjön i söder, Nedergårdsgatan, Övergårdstigen och Källtorpsskolan i väster samt Qvidingsgatan och Torpagatan i norr.

Utredningsområdet är högt beläget i en dalgång med omgivande bergspartier. Det domineras av f d Renströmska sjukhusområde med byggnader i nationalromantisk stil och tillhörande park- och trädgårdsanläggning.

Södra delen av området ingår i parken och Källtorps gård med nuvarande Parkskolan. Norra delen av området domineras av barrskog och Rudolf Steinerskolan.

## Delområden

Utredningsområdet är uppdelat i 4 delområden enligt följande;

1. Norra delen kring Rudolf Steinerskolan
2. Mittpartiet kring f d Renströmska sjukhuset
3. Sydöstra delen som vetter mot Delsjön
4. Södra delen kring Källtorps gård

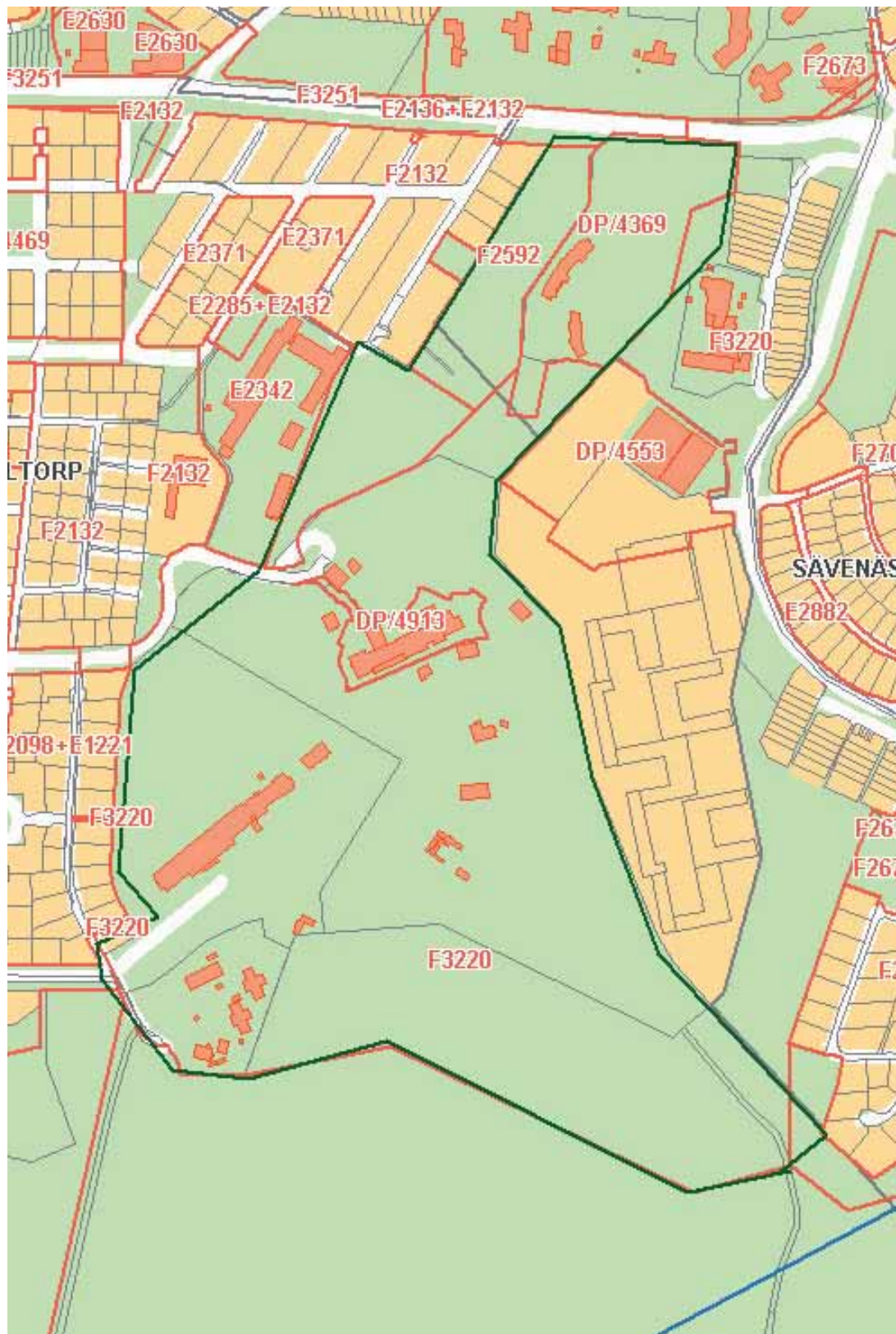


De fyra aktuella delområdena i utredningsområdet.



## Gällande detaljplaner

Nedanstående karta visar vilka detaljplaner som är aktuella i området. Detaljplanernas innebörd beskrivs kort under respektive delområde.



Bestämmelsekarta över utredningsområdet med aktuella detaljplaner markerade.



Sammanfattande karta över kulturmiljökvaliteter och sammanhang

Denna sida ersätts med utfallande A3, separat fil.



# Historisk översikt

## Kolletorp under medeltiden

Kålltorp var en liten by som ingick i Härlanda socken under medeltiden. År 1496 nämns Kolletorp (det har även benämnts Kolletorp, Kortorp eller Koltörp m fl) första gången och på 1500-talet vet man genom jordeböcker att det fanns två frälsehemman i byn. I samband med att Gustav Vasa lät radera Härlanda kyrka år 1528 övergick Kålltorp och ett par andra byar istället till Örgryte socken.

## Övergården & Nedergården

Redan på 1500-talet utgjordes markerna kring nuvarande Kålltorp av två större gårdar, Nedergården respektive Övergården.

Kålltorp Övergården (Virginsgatan 13) har under århundradens lopp haft ett flertal olika ägare. På 1660-talet ägdes gården av bland andra Gustaf Herman Wrangel. Nuvarande manbyggnad uppfördes troligen på 1720-talet. Kring mitten av 1700-talet ägdes gården av Niclas Sahlgren (köpare och grundare till Sahlgrenska sjukhuset). Kålltorp Nedergården (öster om nuvarande Nedergårdsgatan) ägdes bland andra av Per Lilie på 1650-talet som sålde till landshövding Per Ribbing.

Johan Fredrik Bauer på Gubbero köpte de två gårdarna 1786. Han bodde inte själv på någon av gårdarna men lät anlägga trädgårdar till de två gårdarna. Han ägde egendomen en bit in på 1800-talet. Under de första decennierna av 1800-talet fanns det flera olika ägare till gården. År 1852 köpte kapten Pontus Virgin gården och bodde själv där tillsammans med sin hustru och deras tjänstefolk. Anställda på gården var så väl kusk, pigor och hushållsmamsell som trädgårdsmästare och rättare. Det var huvudsakligen Nedergården som nyttjades medan Övergården fick en allt mer underordnad betydelse.

Till gårdarna hörde också, förutom jordbruk och mark, flera mindre torp; t ex Sandhålan, Terra Nova, Övre och nedre Kyrkås, Korpås m fl. Flera av dessa låg utanför aktuellt utredningsområde, men tillhörde Kålltorpsgårdarna. Torpet Korpås som troligen uppfördes år 1811 ligger dock i östra delen av området. Torpet var bebott fram till år 1937, de sista byggnaderna revs år 1949. Idag finns endast jordkällaren kvar på platsen samt byggnadsrester från uthusgrun-

der. Utöver de utarrenderade torpen fanns det en del mindre byggnader, t ex fähus och ladugårdar, utspridda över in- och utägorna.

År 1898-99 genomfördes laga skifte för gårdarna i Kålltorp. Kartor från denna tid visar bl a ett flertal tillkommande vägar i området, framför allt i området kring Härlanda tjärn. Gårdarna med tillhörande mark såldes till Göteborgs stad 1903 och utarrenderades till en början och stora delar av markerna brukades fortfarande som jordbruk (något som upphörde först i och med utbyggnaden av Kålltorps villastad). År 1944 invigdes Göteborgs första fritidsgård i den f d Övergården (Virginsgatan 13). Än idag används byggnaden för detta ändamål, medan Nedergården inte alls finns bevarad.

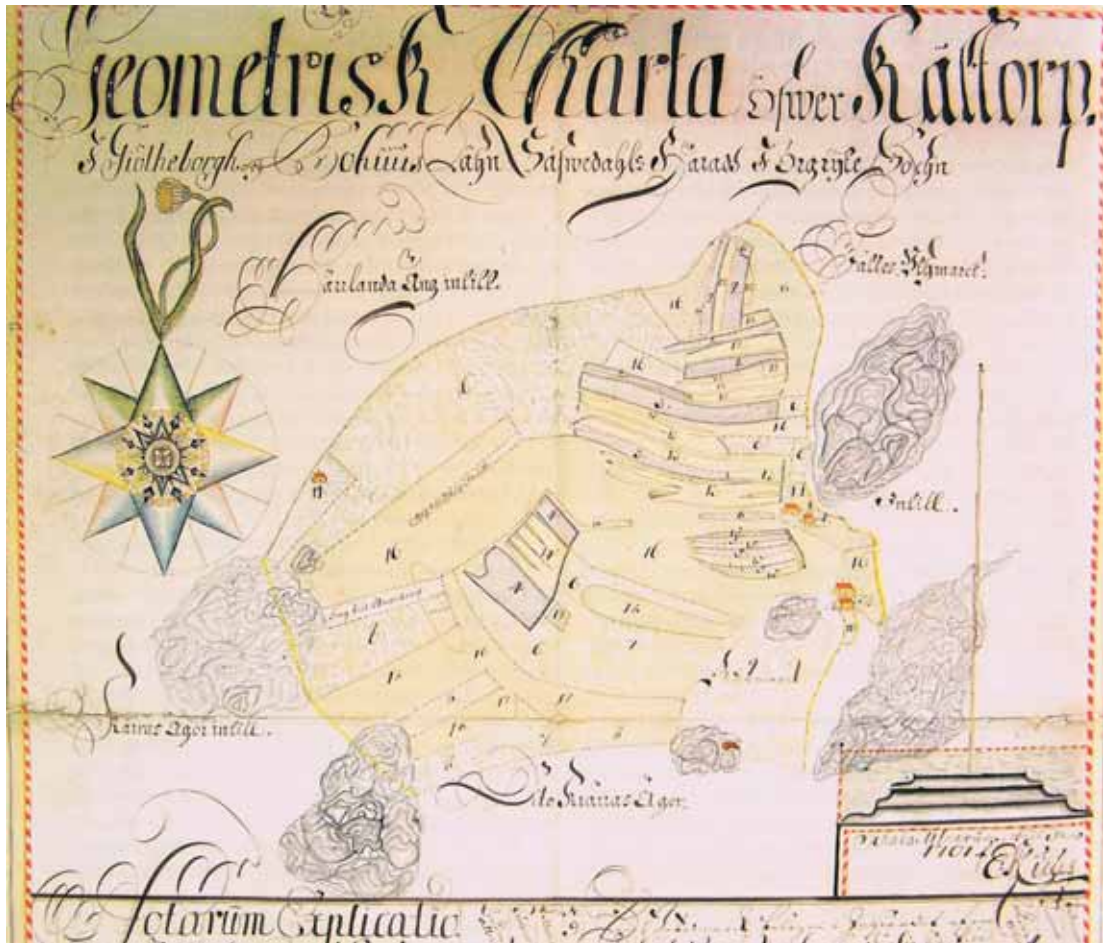
I anslutning till Övergården byggdes ett äldre brygghus om till bastu på 1940-talet och på 1950-talet anlades en ishockeyrink som revs så sent som 1998. Ända sedan 1950-talet har området kring Kålltorps gård bebyggt med olika mer eller mindre provisoriska byggnader och baracker för fritidsändamål och senare för Parkskolans räkning. Först hyrdes lokaler tillfälligt i huvudbyggnaden till Renströmska sjukhuset för att avlasta Kålltorpsskolan och senare byggdes Parkskolan 1996-98 i form av enklare byggnader.

## Inägor och utmarker

Mellan gårdarna Kålltorp och Kärralund anlades en lindallé som än idag finns kvar. Förbi gårdarna slingrade sig en mindre väg till Korpåstorpen i västra delen av området vilken passerade genom nuvarande Renströmska parken. Vägen gick sedan vidare mot Härlanda tjärn och de torvtäkter som fanns i området.

En geometrisk karta från 1701 visar de två gårdarna, Övergården och Nedergården, och gårdarnas beskattningsbara jord. Utöver de två gårdarna ser man även ett Soldattorp. I anslutning till gårdarna syns kålgårdar. Det fanns vid den här tiden ingen skog och deras utmarker utgjordes huvudsakligen av ljunghäcken.

Under slutet av 1700-talet genomfördes stor-skiftet för Kålltorps by. På en karta från 1796



Karta från 1701 med Nedergården och Övergården.



Karta från 1796 (detalj) med Nedergården och Nedergårdsgatan till vänster och Övergården ovan till höger. Rakt upp går motsvarande Virginsgatan och till höger vägen till Kärralund med en än idag bevarad lindallé. Överst till vänster syns vägen till torpet Korpås.

syns en landsväg som gick från staden till gårdarna i Kålltorp och trädallén vid Övergården från 1701 års karta syns fortfarande.

Till utmarkerna ledde en fågata som låg öster om allén (än idag finns det spår av denna fågata). Delar av nuvarande Sanatoriegatan utgör sträckningen för en äldre väg som gick från Kyrkås och över markerna till Kålltorps gårdar. På kartan syns också vägen som gick genom nuvarande Renströmska parken till torpet Korpås i öster. Från Övergården gick även en skogsväg i nordlig riktning, motsvarande Nedergårdsgatan.

Under 1800-talet hade torven vid Härlanda tjärn en stor betydelse för gårdarna i området och nyttjades som samfällad mark. På 1800-talet gjordes ett flertal täckdikningar och stora trädplanteringar i området. Efter ett laga skifte kring slutet av 1800-talet erhöll Övergården och Nedergården en stor del av Delsjöområdet som sin egen utmark. Enligt uppgift verkar det dock inte som de trots detta brukade någon större del av marken än tidigare.

### **Införlivning med Göteborg**

År 1903 inköpte Göteborgs stad egendomen Kålltorp i Örgryte, ett område som då omfattade drygt 345 hektar. Avsikten var troligen redan då att anlägga ett sanatorium i området. Fem år senare införlivades Kålltorp med Göteborgs stad och tillhörde då stadens 19e rote.

## Renströmska sjukhuset

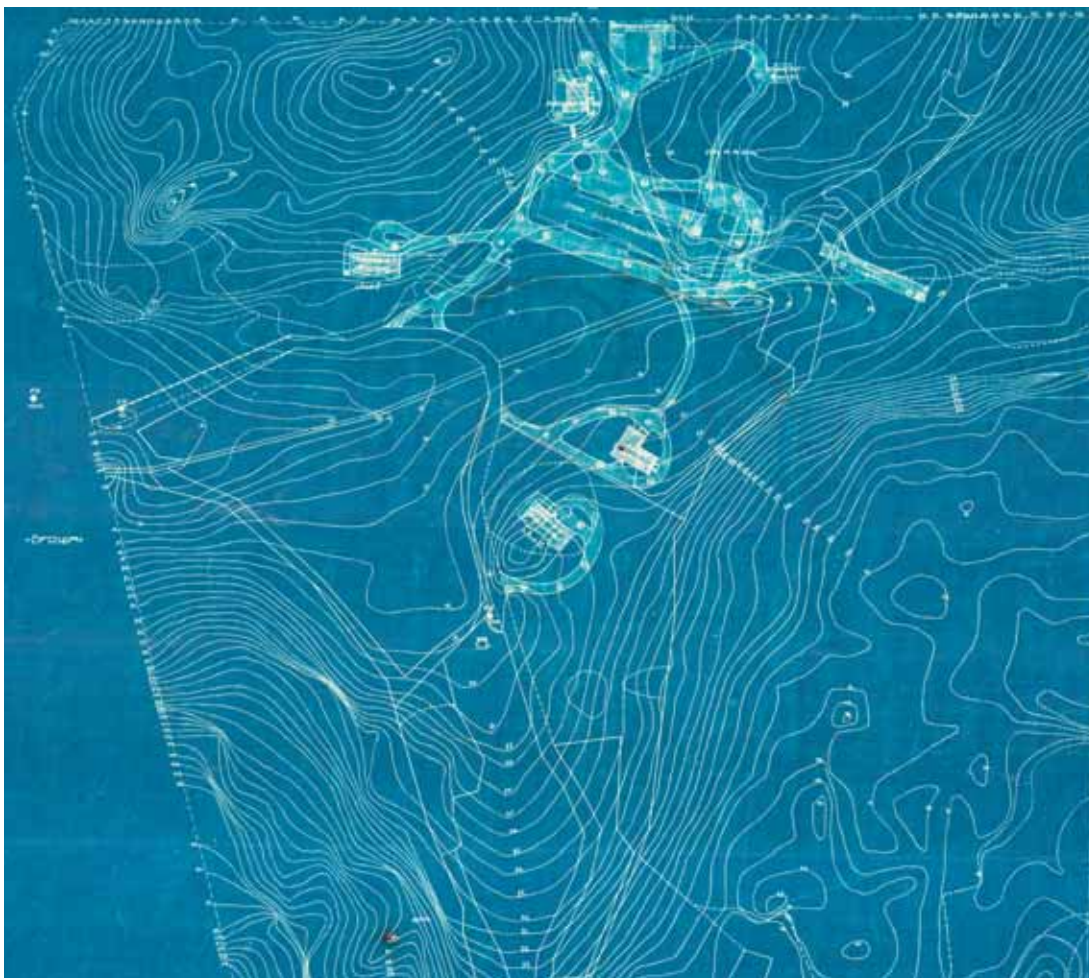
Renströmska sjukhuset planerades i början av sekelskiftet 1900 då tuberkulos var förödande och sjukdomen ansågs länge obotlig. Vändpunkten kom först på 1940-talet då amerikanen Selman Waksman framställde preparatet Streptomycin som hade en hämmande effekt. Waksman fick senare nobelpriset för sin forskning. Länge ansåg man att tuberkulos annars skulle botas med hjälp av hygieniska åtgärder (framför allt i form av frisk luft). På 1700-talet anlades hälsobyar i England och på 1850-talet öppnade det första sanatoriet i Görbersdorff, Tyskland.

Det tyska sanatoriet fick efterföljare i flertalet större europeiska städer. I Sverige öppnade landets första anstalt för tuberkulosvård, Haralds minne, utanför Alingsås år 1887. Men det första egentliga svenska sanatoriet startade 1891 i Mörsil, Jämtland. Under den stora sanatoriebyggnadsperioden i Sverige på 1910-talet uppfördes inte mindre än 28 anläggningar.

Runt om i landet byggdes det s k folksanatorier, ofta placerade på landsbygden för att minska smittorisken. Renströmska sjukhuset som låg förhållandevis nära staden blev ett undantag.

Stadsfullmäktige beslutade 1903 om att man ur den Renströmska fonden skulle ”anvisa ett belopp av 300.000 kronor till uppförande och inredning av en anstalt för vårdande av lungotsssjuka, vilkas skiljande från hemmen på grund av sjukdomens art, bostadsförhållanden eller andra omständigheter vore av påfallande vikt för att hindra sjukdomens spridande i vidsträcktaste kretsar”. Stadsfullmäktige erhöll även ytterligare pengar från andra håll.

Platsen för det nya lungsjukhuset valdes till Källtorp. Området var endast lite bebyggt och utgjordes av 190.000 m<sup>2</sup> varav 37.000 m<sup>2</sup> odlad mark. De omgivande skogsklädda höjderna skulle ge skydd mot kraftiga vindar och även hindra ett framtida kringbyggande av anstalten som man då trodde skulle förorena den friska luften.



*Del av situationsplan över Renströmska sjukhusområdet från 1913.*



Tomten tillhörde Örgryte socken, vilket visade sig innebära problem i och med att medel ur den Renströmska fonden endast fick användas till projekt belägna inom Göteborgs stad. Göteborgs stad fann inget annat lämpligare område och valde då istället att införliva Örgryte socken med Göteborgs stad, vilket klubbades i stadsfullmäktige 1908.

När finansieringen stod klar 1910 påbörjades arbetet med den nya anläggningen. Arkitektfirman Tengbom & Torulf stod för ritningarna, under ledning av arkitekt Ernst Torulf. Känd för att tidigare bl a ritat Göteborgs universitetsbyggnad i Vasaparken. Huvudbyggnaden stod klar i november 1913 och sjukhuset som fick namnet Renströmska sjukhuset, efter Sven Renström, inrymde huvudsakligen lungsots-sjukhus. I anslutning till huvudbyggnaden uppfördes flera friliggande byggnader för personal och även separata lungsanatorium. I parken byggdes ligghallar och en stor trädgård anlades. Renströmska hade egen trädgårdsmästare och trädgårdsarbetare anställda.

Till den stora parken vid Renströmska sjukhuset hörde också tidigare områden som idag är bebyggda med studentbostäder vid Studiegången och Källtorps sjukhem. Hela området var omgärdat av ett högt staket och patienterna fick enbart röra sig innanför området, vilket

för många betraktades som ett fängelse. Men det sägs att det fanns hemliga små öppningar i staketet där vissa patienter ibland smed ut för några timmar i frihet. Behandlingen innebar i praktiken ständig vädring med öppna fönster i sjukhussalarna och många timmar per dag i de öppna ligghallarna. När patienterna blev något bättre schemalades promenader i det omgivande parkområdet. Sammanlagt ordinerades patienterna 5 st liggkurer och 3 promenader per dag.

Allt eftersom tiden gick lyckades man att bota sjukdomen och antalet nya fall av tuberkulos i landet minskade vid 1900-talets mitt. Mellan åren 1950-70 minskade antalet sjuka tuberkulospatienter i Göteborg från ca 500 till 20. Flera av Göteborgsområdets sanatorium användes för andra ändamål och vid Renströmska upptogs de flesta av vårdplatserna för patienter med andra lungsjukdomar än tuberkulos.

Lungkliniken vid Renströmska var kvar fram till 1993 då verksamheten flyttade till bl a Sahlgrenska sjukhuset. Huvudbyggnaden vid Renströmska användes då istället för äldreomsorg och nyttjades för multihandikappade. Under en period användes en del av byggnaden även som skola, men sedan 2004 har hela huvudbyggnaden stått tom. Idag pågår en ombyggnad av huvudbyggnaden till bostäder.



Översiktsbild över Renströmska sjukhusets västra del. Årtal okänt, troligen 1940-talet.



Översiktsbild trol. från 1930-talet över Renströmska sjukhuset, sett mot sydväst.

### 1920-talet och Albert Lilienberg

Stora delar av Källtorp utgjordes ännu på 1920-talet av åker- och ängsmarker. År 1922 blev Källtorp en officiell stadsdel och i samband med detta påbörjades ett stort planarbete med att bebygga det tidigare nästan obebyggda området. Utbyggnadsplanen upprättades av stadsingenjör Albert Lilienberg 1923–30. Han hämtade inspiration från England och utgångspunkten var trädgårdsstaden med olika typer av bostäder i kombination med grönområden och servicefunktioner. Stadsplanen ritades oregelbunden med öppna platser och mycket inslag av grönska.

Väster om Munkebäcksgatan byggdes ett egnahemsområde med mindre villor efter Lilienbergs plan. Till husen användes ett par olika typritningar vilket gör att området har ett enhetligt uttryck. Öster om Munkebäcksgatan, kring Sanatoriegatan, ligger en blandning mellan tvåvåningshus, villor och radhus. De olika typerna av bebyggelse grupperade sig tydligt i stadsplanen och skiljdes åt av gröna stråk, vilket var tydligt och typiskt för grannskapsstaden.

### Funktionalismen på 1930-talet

I norra delen av stadsdelen användes inte Lilienbergs plan utan här kom istället de funktionalistiska tankarna att spela en större roll. De

slutna kvarteren från Lilienbergs plan ändrades av arkitekten Uno Åhrén och området fick istället fritt placerade lamellhus, uppförda kring mitten av 1930-talet. I planen ingick också friliggande butiksbyggnader i en våning som låg placerade mellan husen. I andra delar av Källtorp, t ex vid Munkebäcksgatan, byggdes fler typiska funkisområden.

### Storskalighet på 1960-talet

År 1969 står Källtorps sjukhem klart. Sjukhemmet fungerade som långtidsvård för äldre. Det är en storskalig byggnad i tegel som uppförs i anslutning till sjukhuspaviljongerna 8–9 tillhörande Renströmska sjukhuset. Källtorps sjukhem har både byggts till och på, framför allt efter en stor ombyggnad på 1990-talet.

Den s k Studentstaden Rosendal tillhör stadsdelen Sävenäs och lät uppföras på en del av Renströmska sjukhusområde 1968–70. Arkitekter för området var Henrik Falkenberg och Lars Ågren som ritade området på uppdrag av Stiftelsen Studentbostäder.

### Rudolf Steiner Skolan

På Tallhöjdsgatan 1 ligger Rudolf Steinerskolan som drivs med waldorfpedagogik. Det finns en mindre skola för de lägsta klasserna och en större byggnad för de äldre elever. Byggnaderna ritades av Asmussens arkitektkontor 1997–99.

Grundaren Erik Asmussen var född 1913 i Danmark men var verksam i Sverige med säte i Järna. Han var särskilt inspirerad av Goetheanums antroposofiska arkitektur. Goetheanum byggdes på 1920-talet i Schweiz och är designad av Rudolf Steiner. Det är framför allt ett scenbygge som används för olika evenemang.

Det putsade huset på Tallhöjdsgatan har vissa drag som samstämmer med Goetheanum. Under sin yrkesverksamma period tilldelades Erik Asmussen bl a Kasper Salinpriset för Rudolf Steinerseminariet i Ytterjärna. Han har även ritat kulturhuset och Vidarkliniken i Ytterjärna, Örjanskolan och Rudolf Steinerseminariet i Järna samt Kristofferskolan i Bromma i Stockholm.

Rudolf Steiner (1861-1925) föddes i dåvarande Österrike-Ungern men var verksam i Schweiz. Han var filosof, litteraturvetare, lärare, konstnär, manusförfattare och social tänkare. Framför allt känd är Steiner som grundare av antroposofin som i sin tur ligger till grund för Waldorfpedagogiken. Han avled 1998 samtidigt som byggnaderna på Tallhöjdsgatan i Källtorp stod klara.

### Sammanfattning

Utredningsområdet utgjordes ända sedan 1500-talet av två större gårdar, Övergården och Nedergården. Markerna kring gårdarna nyttjades för odling, bl a hade man kålgårdar. Till gårdarna hörde flera torp, uthus, fåhus och lador samt anlagda trädgårdar. Av de äldre gårdarna finns manbyggnaden och jordkällaren till Övergården bevarad (idag Källtorps fritidsgård) samt en jordkällare tillhörande torpet Korpås.

I början av sekelskiftet 1900 förändrades området då Göteborgs stad köpte in gårdarna och planerade för ett lungsanatorium. Renströmska sjukhuset byggdes 1913 och utgjorde ett stort område med flera byggnader, park och strövområden. Området är till stora delar intakt sedan det uppfördes och få förändringar har skett.

På 1920-talet bebyggdes stora delar av Källtorp då stadsdelen ingick i Lilienbergs stora utbyggnadsplaner för Källtorp. De tidstypiska 20-tals klassicistiska områdena kompletterades med funktionalistiska byggnader på 1930-talet.

Dessa områden ligger dock utanför utredningsområdet.

På 1930- och 1940-talen byggdes Renströmska huvudbyggnad till och området kompletterades med en förrådsbyggnad samt ett större bostadshus för sjuksköterskor. Den äldre Övergården förändrades samtidigt till fritidsgård och efterhand har närområdet kring Övergården kompletterats med nya byggnader.

På 1960-talet byggdes Källtorps sjukhem i södra delen av området och i östra delen anlades Studentstaden Rosendal på mark som tidigare tillhört Renströmska sjukhuset. På 1990-talet byggdes Rudolf Steinerskolan i norra delen av området.

Stora delar av den övriga marken är fortfarande obebyggd och ingår i Delsjöreservatet. Delsjön har ända sedan början av 1900-talet varit ett populärt friluftsområde och skyddades som naturreservat 1984.

## Värden Delområde 1

- Områdets främsta naturvärden utgörs av den glest bevuxna hållmarken på och omkring bergets krön.

**Motivering:**

Historiskt värde genom att denna marktyp har förändrats lite sedan början av 1900-talet.

- Stengärdsgården i områdets södra del.

**Motivering:**

Historiskt värde som en del av avgränsningen mellan inägorna och utmarkerna till Kålltorps gård.

- Rudolf Steinerskolan

**Motivering:**

Arkitektoniskt värde i form av genomtänkt utformning med en stark koppling till antroposoferna och deras ideologier. Området har utsikt mot väster och skolgården är integrerad i naturmarken.

## Slutsats

Delområde 1 har delvis landskapshistoriska värden, framför allt det grönmarkerade området på höjden. Rudolf Steinerskolan har kopplingar till detta område då det fungerar som deras skolgård.

Lamellhusen väster om området har viss koppling till intilliggande grönområde.



Bebyggelse med arkitektoniska kvaliteter.



Naturmark av betydelse för kärnområdets visuella och historiska identitet.

1a: Värdefull naturmark i form av glest bevuxen hållmark på bergets krön.

1b: Stengärdsgård.

### Områdets avgränsning

Delområde 1 ligger söder om Torpagatan i norra delen av utredningsområdet och utgör området kring Rudolf Steinerskolan och skogspartiet öster om Qvidingsgatan.

### Gällande planer

Gällande detaljplan är från 1998 och upprättades med syfte att möjliggöra byggandet av nya undervisningslokaler för Stiftelsen Rudolf Steiner i Göteborg. Området omfattar 22.500 m<sup>2</sup> och marken är kommunalägd. Skolfastigheten är upplåten med tomträtt.

Planen från 1998 motsvarar inte hela delområde 1, utan det finns också ett par äldre planer F2592 (1946) och F3220 (1968) som fortfarande gäller. Dessa anger allmän platsmark för hela området förutom i nordöstra delen mot Torpagatan som har en byggträtt för garage.

### Översiktlig historik

Området tillhörde under äldre tider Kålltorp Övergården och Nedergården. Den kuperade terrängen vittnar om att det inte utgjordes av några odlingsmarker utan kanske snarare om utmarker med berg och ljunghedar.

Området har sannolikt varit obebyggt under lång tid. Först 1998 bebyggs området med nya



skolbyggnader för Rudolf Steinerskolan på områdets nordvästra sluttning. De två skolbyggnaderna på Tallhöjdsgratan 1 ritades 1997-99 av Asmussens arkitektkontor.

### Karaktärisering landskap

Området består av en trädbevuxen bergsrygg och dess sluttningar mot norr och mot väster.

En gammal stengårdsgård i områdets södra del kan vara en rest från tiden före sjukhuset, då berget troligen utgjorde utmark till Kålltorps gård. Vid denna tid var berget sannolikt i det närmaste helt kalt. Berget kom sedan troligen att tillhöra Renströmska sjukhusets fastighet. På foton från 1940-talet (se sid 15) ses berget gles bevuxet med tallar. Liksom övriga bergknallar i sjukhusets närhet förblev berget obebyggt även när stadens bebyggelse efterhand kröp allt närmare.

Rudolf Steinerskolan betjänas av en väg som ansluter från Torpagatan i norr och som leder upp till bergets högsta parti. En asfalterad basketplan är anlagd på berget, liksom skolans lekytor som är integrerade i hållmarken. Skolområdet är inte inhägnat och berget är därmed tillgängligt för de kringboende. En gångväg från det f.d. sjukhusområdet leder upp till berget.

Bergets krön är beläget ca 33 meter över den nedanför belägna Qvidingsgatan. Från krönet har man en vidsträckt utsikt över de östra delarna av Göteborg. Berget är här påfallande slätt och bildar en högplata som till största delen består av delvis gräsbevuxen hållmark med enstaka tallar, varav de äldsta troligen är omkring 100 år gamla. Bortsett från den del som upptas av skolbyggnaderna och skolgården, har denna del av berget troligen förändrats mycket lite sedan början av 1900-talet.

I sluttningarna nedanför bergets högplata är trädvegetationen tätare med ett större inslag av ek, björk, rönn och enstaka bokar. Ytterligare längre ner är eken dominerande, medan vegetationen närmast bostadsbebyggelsen i väster har ett stort inslag av unga aspar och björkar. Här har hyresgästerna ordnat sittgrupper på de gamla piskplatserna i sluttningen.

## Karaktärisering bebyggelse

Inom delområde 1 ligger två byggnader som tillhör friskolan Rudolf Steiner. Byggnaderna är uppförda så sent som 1997–99 och ritades av Asmussens arkitektgrupp AB.

### Byggnader inom delområde 1:

Skolbyggnad 1 & 2

**Byggår:** 1997–99

**Arkitekt:** Asmussens arkitektkontor

Byggnaderna har utsikt mot nordväst och över Kålltorp. Skolan utgörs av två byggnader, en mindre för skola för de lägsta klasserna och en större byggnad för de äldre elever. Den mindre skolan har träfasad, målad i rosa, och den större skolan är putsad i blå och gråblå kulörer.

Det är en expressionistiskt präglad arkitektur med organiskt formade detaljer där färgrikedomen spelar en stor roll, både ut- och invändigt. Arkitekturen har för avsikt att på ett modernt sätt samspela med landshövdingehusvarteren i närområdet där sockelväningen är särskilt markerad och alla klassrum har exempelvis olika färger för olika åldrar. Arkitekturen är präglad av Waldorfpedagogikens tydliga formspråk och har grundaren Rudolf Steiners organiska arkitektur som förebild.



Bevarad stengårdsgård, bollplan och hållmarker.

## Kulturmiljövärden

Områdets främsta landskapskvaliteter utgörs av den glest bevuxna hållmarken på och omkring bergets krön. De släta hållarna, de förhållandevis gamla tallarna och den vidsträckta utsikten ger området en tilltalande och tidlös karaktär.

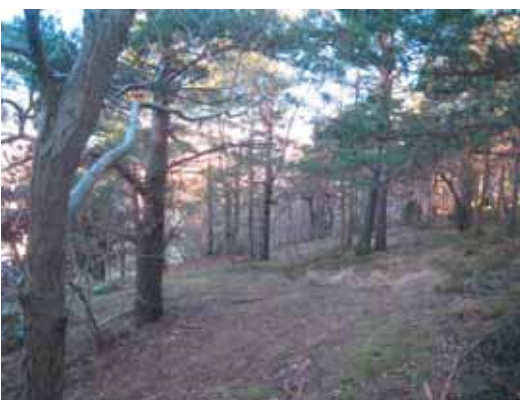
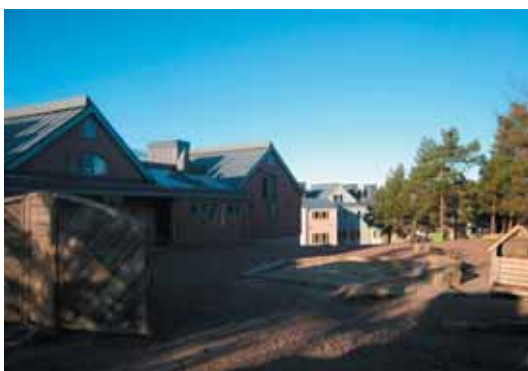
Den glest bevuxna hållmarken har ett historiskt värde genom att denna marktyp har förändrats förhållandevis lite sedan tiden för sjukhusets uppförande i början av 1900-talet. I övrigt har vegetationen i sjukhusets omgivning genomgått stora förändringar under de senaste 100 åren.

Stengårdsgården i områdets södra del kan ha skyddat inägor på Kålltorps gård från betesdjuren på utmarkerna och har som sådan ett historiskt värde. En annan men mindre sannolik möjlighet är att gårdsgården markerade sjukhusområdet, vilket likaså är av historiskt intresse.

Rudolf Steinerskolan har en arkitektoniskt genomtänkt utformning med en stark koppling till antroposoferna och deras ideologier. Den kan därmed tilldelas ett arkitektoniskt värde.



## Fotografier Delområde 1



*Rudolf Steinerskolans två byggnader med omgivande naturmarker.*

## Värden Delområde 2

- Berget i väster och dess växtlighet

**Motivering:**

Med sina uttrycksfulla, mossklädda klippor, ekarna och de gamla tallarna har området ett stort upplevelsevärde. Denna del har dock sitt största kulturhistoriska värde som inramning av sjukhusanläggningen.

- Parken tillhörande Renströmska sjukhuset.

**Motivering:**

Trädgårdshistoriskt värde genom att den uppvisar en tidstypisk anläggning från tidigt 1900-tal. Området är välbevarat och har inte exploaterats, dessutom finns många av de ursprungliga träden från parkens tillkomsttid bevarade.

Parken visar också på ett tydligt sätt på den stora vikt man ur medicinsk synpunkt lade vid frisk luft, promenader och en vacker och rofylld omgivning.

- Viktigt samspel mellan park och bebyggelse

**Motivering:**

Samspelet mellan parken och byggnadernas arkitektur är tydligt, i synnerhet vad gäller huvudbyggnaden.

- Renströmska sjukhusets bebyggelse

**Motivering:**

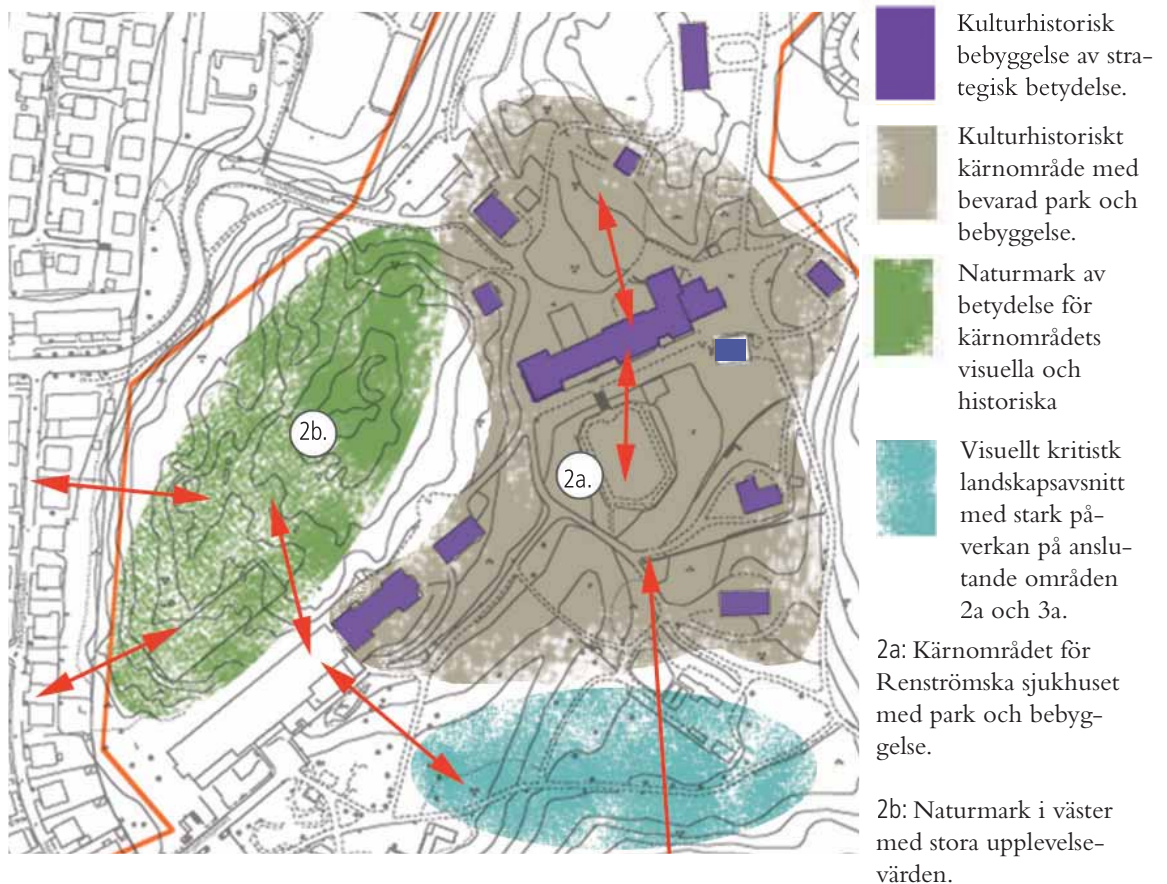
Flertalet av de äldre byggnaderna inom sjukhusområdet är bevarade. Den fria placeringen, i en park, var typisk för sekelskiftets sanatoriebyggnader. Området fungerade som ett eget samhälle med bostäder för så väl anställda som patienter, sjukhuspaviljonger, vattentorn, ligghallar, portvaktshus m.m. De friliggande villorna har egna trädgårdar som skapade en privat sfär i sjukhusområdet.

Sjukhuset har ett stort social- och samhällshistoriskt värde då det utgjorde en viktig del i bekämpningen av tuberkulos i början av 1900-talet.

**Slutsats**

Hela området har högt kulturhistoriskt värde, såväl bebyggelse som tillhörande park, trädgårdar och gångvägar. Markerade byggnader (lila) bör bevaras.

Omgivande naturområden är värdefulla som en inramning av sjukhusmiljön. Upplevelsen och förståelsen av helhetsmiljön är viktig.



2a: Kärnområdet för Renströmska sjukhuset med park och bebyggelse.

2b: Naturmark i väster med stora upplevelsevärden.



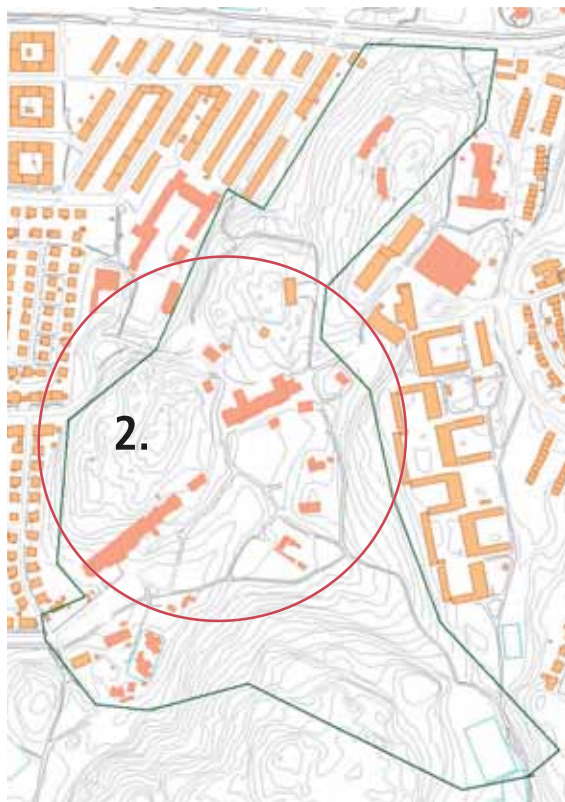
### Områdets avgränsning

Området ligger mitt i utredningsområdet och utgör området kring f d Renströmska sjukhusområdet med tillhörande bebyggelse och parkområde.

### Gällande planer

Före 1968 fanns det ingen detaljplan för området. Idag finns det två gällande planer. Den ena är från 1968 (F3220) och omfattar i huvudsak området mellan de utbyggda bostadsområdena i Kålltorp och Björkekärr. Den andra planen är från 2007 (FIIa 4913) och är en frimärksplan som enbart omfattar huvudbyggnaden vid Renströmska sjukhuset. All mark inom området, utom huvudbyggnaden, ägs av kommunen.

Planen från 1968 hade som huvudsyftet att dels planlägga området för sjukhusets ändamål med bland annat ett nytt sjukhem i västra delen av området och ev nybyggnad av nytt sjukhus istället för Renströmska sjukhuset. Dels att skapa förutsättningar för uppförande av studentbostäder. Renströmska sjukhusområde omfattade då 280.000 m<sup>2</sup> och det planerade studentbostadsområdet upptog 71.000 m<sup>2</sup> av sjukhusområdet. Området innehöll också gemensamhetsanläggningar, butiker, parkeringsdäck, sporthall samt daghem.



I planen finns det dels ytor som anges som allmän platsmark och dels ytor som är prickmark och inte får bebyggas. Inom planen finns det också ett antal kvadratmeter byggrätt.

Planen (FIIa 4913) är från 2007, som enbart avser huvudbyggnaden på Renströmska sjukhuset, medger att den f d sjukhusbyggnaden kan byggas om till bostäder. Byggnaden ägs av Egnahemsbolaget och ombyggnadsarbeten pågår.

I samband med planen gavs huvudbyggnaden dels användningsbestämmelsen Q (användning anpassad till bebyggelsens kulturvärden) samt skyddsbestämmelse q. Denna innebär att ”Byggnaden har stort kulturhistoriskt värde, PBL 3:12, och får inte förvanskas eller rivras. Fasader skall underhållas så att de för nationalromantiken typiska material och formspråk består. Befintliga trapphus skall underhållas med ursprungliga material och färger”. Planen medger dock att en tillbyggnad från 1970-talet får rivras.

### Översiktlig historik

Delområde 2 domineras av det f d Renströmska sjukhusområdet. Platsen för det nya lungsjukhuset valdes till Kålltorp. Området var endast lite bebyggt och utgjordes ursprungligen av 190.000 m<sup>2</sup> varav 37.000 m<sup>2</sup> odlad mark. De omgivande skogsklädda höjderna skulle ge skydd mot kraftiga vindar och även hindra ett framtida kringbyggande av anstalten som man då trodde skulle förorena den friska luften. Tomten tillhörde Örgryte socken, men i samband med byggnationen införlivades Örgryte socken med Göteborgs stad 1908.

Sjukhuset stod klar 1913 och i anslutning till huvudbyggnaden uppfördes flera separata byggnader kopplade till verksamheten. Arkitektfirman Tengbom & Torulf (med Ernst Torulf som ansvarig) stod för ritningarna.

Till den stora parken vid Renströmska sjukhuset hörde också tidigare områden som idag är bebyggda med studentbostäder vid Studiegången samt Kålltorps sjukhem. Hela området var omgärdat av ett högt staket och vistelsen i parken och de öppna ligghallarna var ordinarie till flera timmar om dagen.

Området kompletterades med nya sjukhuspaviljonger på 1920-talet, tillbyggnader till huvudbyggnaden på 1930-talet och ett nytt sjukhem, Kålltorps sjukhem, på 1960-talet.

Lungkliniken vid Renströmska var kvar fram till 1993. Huvudbyggnaden vid Renströmska användes då istället för bl a äldrevård och idag pågår en ombyggnad till bostäder. Övriga byggnader inom området nyttjas som bostäder, förskolor eller för medicinsk verksamhet.

### Karaktärisering landskap

Delområdet utgörs i stora drag av det egentliga sjukhusområdet så som det avgränsades vid sjukhusets anläggande i början av 1900-talet.

Området består dels av den anlagda marken kring sjukhuset med sjukhusparken, dels av det mer naturmarksbetonade berget väster om sjukhusets huvudbyggnad.

De Tbc-sjukas vårdtid var lång och promenader i sjukhusparken och den omgivande skogen hörde till dagsrutinen och ingick i terapin. Parken och den omgivande naturen utgjorde därmed en väsentlig del av sjukhusmiljön. Äldre foton ger en god uppfattning om parken, som gavs både strama och fria former. Utmed huvudbyggnadens fasad mot parken stod en rad med formklippta pyramidalmar. Den ännu bevarade breda trappan i huvudbyggnadens mittaxel ledde ner till en klassicistiskt utformad trädgård, med en rektangulär gräsparterr omgiven av grusgångar och bårder av blommor. Mitt på parterren var en rektangulär spegeldamm med fontän. Formklippta och symmetriskt placerade buskar och träd knöt an till barockens trädgårdsideal. Omkring denna strama anläggning utbreddes sig en mer fritt formad park, med svepande gräsytor och träd av en mängd olika trädslag placerade solitärt eller i grupper. När Botaniska trädgården anlades på 1920-talet fanns ett samarbete med Renströmska och flera speciella arter från Botaniska trädgården skall ha planterats i parken vid Renströmska sjukhuset.

I söder anlades ett trädgårdsmästeri med växthus med uppdrivning av blommor både till de egna planteringarna och till andra sjukhus i staden. Renströmska hade på 1940-talet en trädgårdsmästare och tre trädgårdsarbetare an-

ställda som skötte parken, planteringarna och även villornas separata trädgårdar. Parken var känd för sina vackra blomsterarrangemang. I detta område finns ännu växthus som är i användning. Här är även en vattenkonst bestående av en rund stenskodd damm med ett litet vattenfall.

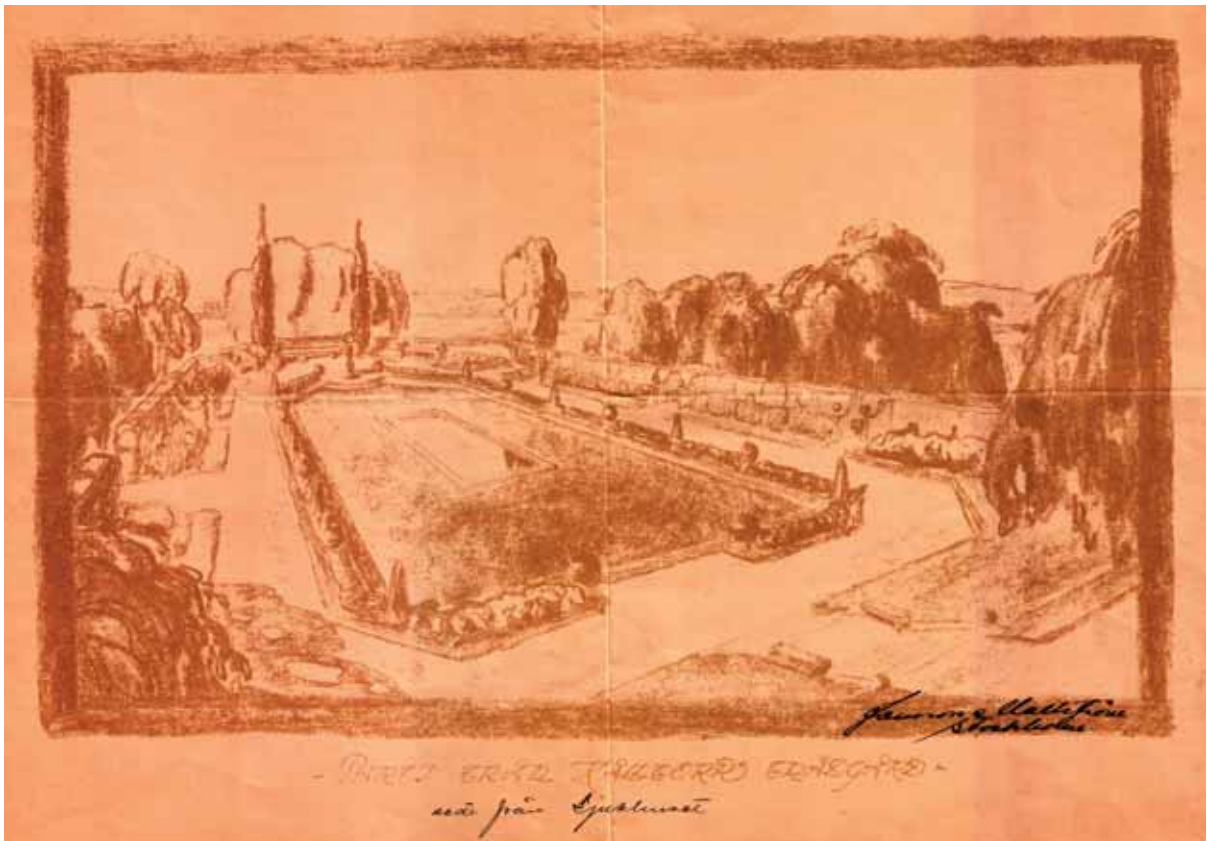
Parkens västra del, där idag ett stort gräsfält breder ut sig, upptas på äldre foton av omfattande odlingskvarter som tycks innehålla såväl buskar (kanske bärbuskar) som mindre växter (kanske grönsaker).

De idag asfalterade vägarna kring byggnaderna var tidigare belagda med grus.

Gångvägen som löper utmed bergsfoten i söder var kantad av en delvis bevarad rad av björkar.

Efterhand fick parken allt mindre betydelse för patienterna i och med att vårdtiderna minskades. På 1960-talet uppfördes nya studentbostäder inom ett naturmarksbetonat område som sjukhuset tidigare disponerat. Detta medförde att parken med omgivande naturmark minskade med ca 8 ha till ca 20 ha.

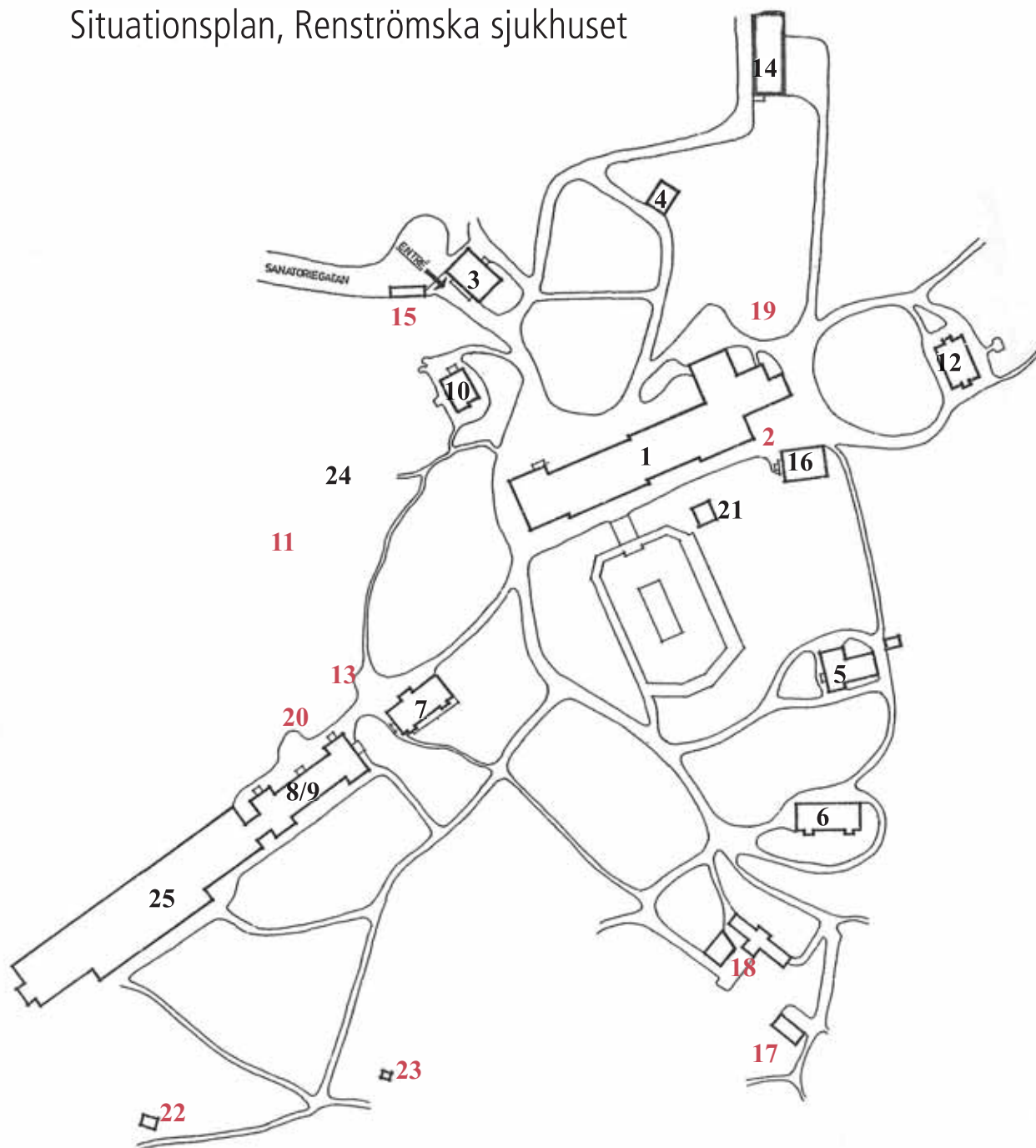
Berget väster om huvudbyggnaden (med vattentornet) bidrog till att ge anläggningen skydd från västliga vindar och påverkade därmed troligen valet av sjukhusets placering. Berget är ca 6 meter lägre än berget i delområde 1, men på grund av dess branta sidor mot norr och väster medger det ändå en fin utsikt över staden. Krönet består liksom flertalet övriga bergspartier i området till stor del av hällmark, glest bevuxen med tallar och små ekar. Sjukhusets vattentorn, som med sin karakteristiska siluett var väl synligt mot omgivningen, stod på berget men av detta syns inte längre något. En stig med granittrappsteg leder upp till berget från sjukhuset.



Ovan; Översiktsbild över Renströmska sjukhuset, sett mot norr. Okänt årtal.

Nedan; Skiss över parkanläggningen framför Renströmskas huvudbyggnad. Okänt årtal, troligen ca 1913.

## Situationsplan, Renströmska sjukhuset



### Förteckning över byggnader:

1. Huvudbyggnad (1910-tal)
2. Ligghall i trä (riven).
3. Portvaktsstuga (1910-tal)
4. Obduktionsbyggnad och likbod (1910-tal)
5. Bostadshus för överläkare (1910-tal)
6. Sjukpaviljong avd 6 (1910-tal)
7. Sjukpaviljong avd 7 (1910-tal)
- 8/9. Sjukpaviljong avd 8-9 (1928-29)
10. Personalvilla (Syslombostad 1910-tal)
11. Vattentorn (rivet).
12. Bostadshus för personal, Gröna villan (1910-tal)
13. Ligghall (riven).
14. Bostadshus för läkare och sköterska (1945)
15. Vänthall (riven).
16. Husmodersexpedition och förråd (1954)
17. Redskapsskjul (rivet).
18. Växthus (rivna).
19. Oljecistern (riven).
20. Oljecistern (riven).
21. Transformatorhus (1956)
22. Reningsverk (rivet).
23. Redskapsskjul för trädgården (rivet).
24. Röntgen, arkiv och pumphus (o.å.)
25. Källtorps sjukhem (1966-69)

## Karaktärisering bebyggelse

Inom Delområde 2 ligger ett flertal byggnader varav nästan alla tillhör f d Renströmska sjukhuset och är uppförda huvudsakligen på 1910-talet och med ett par kompletterande byggnader på 1920-talet eller senare.

### Byggnader inom delområde 2:

Huvudbyggnad - Nr 1

**Byggår:** 1911-13

**Arkitekt:** Tengbom & Torulf ark.byrå

Den stora huvudbyggnaden innehöll källare och bottenvåning, två våningar avsedda huvudsakligen för sjuksalar och sjukrum samt en tredje våning med en mindre sjukavdelning, bostadsrum för personalen m.m.

Byggnaden är monumental i nationalromantisk stil i tegel med spröjsade fönster och karaktärs- skapande taklandskap. Den har byggts till på 1930- och 1970-talet men är till stora delar välbevarad och utgör områdets centralbyggnad. Byggnaden har skyddsbestämmelser i detaljplan.



Portvaktstuga - Nr 3

**Byggår:** ca 1911

**Arkitekt:** Tengbom & Torulf ark.byrå

Bostadshus för portvaktare, betjäning, maskinist och trädgårdsmästare. Huset inrymde 4 lägenheter om vardera 2 rum och kök.

Huset fungerade som bl a trädgårdsmästarbostad fram till 1970-talet, men hyrs idag ut till Gatubolaget som även sköter området och parken.

Det är en tidstypisk villa i nationalromantisk stil med hög, svängd takresning och karaktäristisk förstukvist. Byggnaden var ursprungligen klädd med en locklistpanel men har klätts med grå eternitplattor 1963. Byggnaden som helhet är välbevarad med bland annat en del ursprungliga fönster och dörrar. Till byggnaden har det funnits en inhägnad trädgård med grind och staket. Byggnaden har arkitektoniska värden och ingår som en viktig del i sjukhusområdet.



Lik- och obduktionsbyggnad - Nr 4

**Byggår:** Odaterad originalritning, troligen mitten av 1910-talet.

**Arkitekt:** Tengbom & Torulf ark.byrå

Lik- och obduktionsbyggnaden uppfördes i granit och är delvis insprängd i berget (för att kunna hålla kyla). Här fanns ett likrum och ett obduktionsrum. Det användes huvudsakligen som bårhus.

Den lilla f d likboden, som även gick under namnet ”kyrkan”, används idag bl a för förvaring av Gatubolagets maskiner och redskap.

Byggnaden är utförd i nationalromantisk stil med kraftiga stenväggar, spröjsade fönster och ursprungliga dörrar. Det invändiga taket utgörs av ett tunnvalv i trä med bevarat dekorationsmåleri. Byggnaden är mycket välbevarad med arkitektoniska värden och ingår som en viktig del i sjukhusområdet.



Bostadshus för överläkare - Nr 5

**Byggår:** Odaterad originalritning, troligen mitten av 1910-talet.

**Arkitekt:** Tengbom & Torulf ark.byrå

Överläkarens bostadshus, som också kallades Gula villan, uppfördes i trä och inrymde 7 rum samt jungfrukammare, serveringsrum, kök, badrum och wc. Huset byggdes enligt uppgift efter förebilder från Spenshults sanatorium utanför Halmstad vars överläkarebostad var utformad identiskt lika och båda ritade av arkitekt Ivar Tengbom. Överläkarebostaden kompletterades med ett fristående garage 1952 som ritades av byggnadsingenjör Algot Hansson. Byggnaden var ursprungligen klädd med en locklistpanel i trä men kläddes med gula eternitplattor (Malmex) 1960. Huset användes som bostad fram till 1960-talet, men fungerar idag som förskola.

Byggnaden är en typisk nationalromantisk villa med särskilt utformat tak, förstukvistar och burspråk samt spröjsade fönster. Villan är fritt belägen i parkområdet med tillhörande trädgård som avgränsas med stenvmurar.

Huset mycket välbevarat med ursprungliga fönster och dörrar och tillhörande trädgård och har arkitektoniska värden. Läkarebostaden är viktig för helheten i området och visar på det lilla samhälle som sjukhusområdet utgjorde med både anställda och patienter boende på området.



Sjukhuspaviljonger - Nr 6 & 7

**Byggår:** 1910-tal

**Arkitekt:** Tengbom & Torulf ark.byrå

Sjukhuspaviljong nr 6 och 7 byggdes i trä och var avsedd för manliga respektive kvinnliga patienter. I bottenvåningarna fanns bl a sjuk-

salar och sjukrum, sköterskerum och tekök. På övervåningen fanns bl a ytterligare sjuksalar och sjukrum samt biträdesrum. Byggnaden kläddes med eternit (ljusgrå Malmex) 1964.

Redan på 1950-talet överläts paviljongen till Vasa sjukhus och senare till Lillhagens sjukhus. Idag används byggnaden som förskola.

Byggnad nr 6 och 7 är likvärdiga och är byggda i nationalromantisk stil med mansardtak av tegel och hög stensockel. Trots eternitbeklädd fasad och senare tillkomna balkonger är byggnaderna välbevarade med arkitektoniska värden och ingår som viktiga delar i det ursprungliga sjukhusområdet.



Sjukhuspaviljong - Nr 8 & 9

**Byggår:** 1928-29

**Arkitekt:** Nernst Hansson

År 1929 uppfördes en ny paviljong i två våningar med sjuksalar avsedda för äldre tuberkulossjuka. Byggnaden ritades av arkitekt Nernst Hansson.

Byggnaden kläs med eternit 1963 och byggdes samman med Kålltorps sjukhem då det uppfördes 1969. Fasaden mot parken har kompletterats med senare tillkomna balkonger.

Trots eternitfasaden har byggnaden 20-talsklassicistiska drag med inslag av funktionalismen. Den putsade stensockeln har enkla dekorelement och spröjsade fönster. Byggnaden utgör en viktig del i expansionen av Renströmska sjukhusområdet då kraven på fler vårdplatser ökade i och med den förödande tuberkolosen. Byggnaden har ett högt kulturhistoriskt värde och ingår som en viktig del i området.



Personalvilla (Syslomansbostad) - Nr 10

**Byggår:** 1910-tal

**Arkitekt:** Tengbom & Torulf ark.byrå

Syslomannens hus uppfördes i trä och inrymde 4 rum, kök och jungfrukammare m.m. Huset kläddes med eternitplattor 1964. Byggnaden har under senare år använts som kontor men fungerar idag som förskola.

Den nationalromantiska villan är välbevarad med spröjsade fönster, förstukvist och brutet tältak. Huset står på en naturstensgrund och har stentrappor. Fönster och dörrar är bevarade sedan byggtiden.

Liksom övriga byggnader i parken har fasaden klänts med eternitskivor, i övrigt är huset mycket välbevarat med arkitektoniska värden och ingår som en viktig del i sjukhusområdet.



Bostadshus för personal - Nr 12

**Byggår:** Odaterad originalritning, troligen mitten av 1910-talet.

**Arkitekt:** Tengbom & Torulf ark.byrå

Bostadshuset uppfördes i mitten av 1910-talet och här bodde två familjer, sannolikt de som arbetade som eldare på sjukhuset. Huset används än idag som bostadshus.

Byggnaden är uppförd i nationalromantisk stil med spröjsade fönster (även runda dekorativa fönster), förstukvistar och dörrar.

Liksom övriga byggnader i parken har fasaden klänts med eternitskivor, i övrigt är huset mycket välbevarat med tegelbeklätt sadeltak, ursprungliga fönster och dörrar och tillhörande trädgård. Byggnaden är välbevarad med arkitektoniska värden och ingår som en viktig del i det ursprungliga sjukhusområdet.



Bostadshus; läkare/sjuksköterskor - Nr 14

**Byggår:** 1945

**Arkitekt:** R O Swensson och M L Mandelius

R O Swensson och M L Mandelius ritade ett nytt bostadshus för huvudsakligen sköterskor 1945.

Byggnaden uppfördes i tre våningar i tegel med tvåluftsfönster. Arkitekturen är stram och fasaden saknar helt dekorelement. Så väl dörrar som fönster är bevarade i 1940-tals stil.

Bostadshuset uppvisar en tidstypisk arkitektur och har en tydlig koppling till sjukhusets historia även om byggnaden inte ingår i kärnområdet för sjukhuset.



Förrådsbyggnad - Nr 16

**Byggår:** 1954

**Arkitekt:** R. O Swensson och M L Mandelius.

Ny förråds- och expeditionslokal för husmodern ritades av arkitekterna R. O Swensson och M L Mandelius 1954. Byggnaden användes huvudsakligen som förråd, men även bl a som tvättinrättning och sedermera också som likbod.

Byggnaden är uppförd i en modern korsvirkesteknik med tegel och synliga bjälkar. Byggnaden uppfördes under en period då egentligen tuberkolosen var på nedgång och sjukhusområdets storhetstid var över.



Växthus - Nr 18

**Byggår:** 2008

Äldre fotografier visar att det ända sedan början har funnits växthus och odlingar i anslutning till Renströmska sjukhuset. De äldre växthusen finns inte kvar utan nuvarande är från 2008.

Växthusen drivs idag av BUP (barn och ungdomspsykologi). Växthusen har ett funktionellt värde med en koppling till platsen.



Transformationsbyggnad - Nr 21

**Byggår:** 1956

**Arkitekt:** R. O Swensson och M L Mandelius.

Ny transformatorstationsbyggnad ritades år 1956 av arkitekterna R. O Swensson och M L Mandelius. Transformationsstationen byggs både till och om 1980.



Arkiv - Nr 24

**Byggår:** Oklart.

Uppe i skogen väster om huvudbyggnaden ligger ett mindre hus i tegel med plåtdörr och tegeltak. Kanske att det är byggt samtidigt som Renströmska byggdes till på 1930-talet och det var troligen ämnat som röntgenarkiv.





Källtorps sjukhem - Nr 25

**Byggår:** 1966-69

**Arkitekt:** Waab White arkitektkontor

År 1966-69 uppförs ett nytt stort sjukhus för långtidssjuka äldre. Byggnaden byggs om och till i flera omgångar. Stora ombyggnader och även påbyggnader har bl a skett på 1990-talet.

Byggnaden är i tegel med balkonger, stora fönsterpartier och skärmtaksutbyggnader. Sjukhemmet har inte ingått i verksamheten vid Renströmska sjukhuset, men har ändå en medicinsk anknnytning till platsen.



## Rivna byggnader

Ligghall - Nr 2

Den första ligghallen byggdes intill huvudbyggnadens östra del mot parken. Den ritades av Tengbom & Torulf och uppfördes på 1910-talet i trä och gav plats för 80 patienter. I ligghallen fanns toaletter och rum för filter. Hallen förändrades 1937 och revs på 1950-talet.

Vattentorn - Nr 11

Inom området har det funnits ett 23 m högt vattentorn. På detta sätt hade sjukhuset egen vattenförsörjning. Det åttakantiga vattentornet var byggt i armerad betong som kläddes in i trä. Det ritades av Tengbom & Torulf och stod klart 1912. Tornet revs 1957 på grund av bl a skadedjursangrepp. Det berodda sannolikt också på minskat behov i samband med kommunala vattendragningar. Vattentornet var en välkänd siluett i stadsdelen och var synlig från långt håll.

Ligghall - Nr 13

Intill de nya paviljongerna nr 8 och 9 uppfördes en ligghall 1929. Den ritades av arkitekt Nernst Hansson. Ligghallen byggdes på med ytterligare en våning 1932, men revs helt år 1959.

Vänthall - Nr 15

År 1938 uppfördes en vänthall i anslutning till portvaktsstugan (nr 3) och grindarna in till området. Vänthallen ritades av R. O Swensson. Vänthallen revs på 1980-talet.

Pumphus

Pumphus av trä från 1937. Troligen ritat av R.O. Swensson.

Matavfallsbod

År 1946 kompletteras anläggningen med en matavfallsbod. Det verkar som om denna var insprängd i berget (mitt emot huvudbyggnadens nordöstra hörn). Den sprängda ytan finns kvar idag.

Garage

Nybyggnad garage år 1956. Denna låg lite längre norr om matavfallsboden. Den ritades av byggnadsingenjör Algot Hansson. Det finns inga spår av denna idag.

## Kulturmiljövärden

Renströmska sjukhuset är omnämnt som intressant område beläget utanför bevarandeområden i Kulturhistoriskt värdefull bebyggelse från år 2000. I gällande detaljplan är huvudbyggnaden skyddad med skyddsbestämmelse q.

Berget i väster har med sina uttrycksfulla, mossklädda klippor, ekarna och de gamla tallarna ett stort upplevelsevärde. Berget och dess växtlighet har dock sitt största kulturhistoriska värde som inramning av sjukhusanläggningen. Klipporna och de vresiga tallarna talar i viss mån samma språk som huvudbyggnadens nationalromantiska arkitektur.

Parken har ett självständigt trädgårdshistoriskt värde genom att den uppvisar en tidstypisk anläggning i både en stramare och en friare stil från början av 1900-talet. Den klassicistiskt utformade trädgården framför huvudbyggnaden är typisk och är till stor del bevarad idag. Den mer fritt formade parken är likaså välbevarad, utan några intrång av betydelse sedan dess anläggning för snart hundra år sedan. Samspelet mellan parken och byggnadernas arkitektur är tydligt, i synnerhet vad gäller huvudbyggnaden. Många av de ursprungliga träden från parkens tillkomsttid är ännu kvar. Den enskilda villaträdgårdarna och gångstråken i området har också en stor betydelse för helhetsmiljön.

Parken har ett ännu större värde som sjukhusanläggning, och då särskilt som park knuten till ett sanatorium för tuberkolspatienter. Parken visar på ett tydligt sätt på den stora vikt man ur medicinsk synpunkt lade vid frisk luft, promenader och en vacker och rofylld omgivning. Eventuellt medverkade även en del av patienterna i trädgårdsarbetet, som en del av tillfrisknandet. Idag har parken ett värde som rekreativmiljö för boende i närområdet.

Renströmska sjukhuset utgör en till stora delar intakt miljö med flertalet av de äldre tillhörande byggnaderna bevarade, fritt placerade i ett parkområde, något som var typiskt för sekelskiftets sanatoriebyggnader.

Det kompletta området med t ex sjukhuspaviljonger, arbetarbostäder, tjänstemannavillor,

lik- och obduktionshus och ligghallar m.fl. påminner om fabriksområden från förra sekelskiftet. Hela områden uppbyggda som mindre brukssamhällen med en tydligt avläsbar hierarki. Förståelsen för området är tydligt avläsbar och i den kompletta miljön saknas nästan enbart de för sanatorieanläggningar så viktiga ligghallarna och områdets omgivande staket som skulle förhindra smittorisken. Förutom ligghallarna och vattentornet är alla större byggnader bevarade sedan 1910-talet. Området har inte heller kompletterats med ny bebyggelse med undantag för Kålltorps sjukhem från 1969 och det angränsande området vid Studiegången samt Parkskolan.

Renströmska sjukhus har ett högt arkitektoniskt värde. Merparten av alla byggnader är uppförda i nationalromantisk stil och huvudbyggnaden i tegel har en monumental prägel som dominerar området. Byggnaderna är välbevarade och de förändringar som skett rör sig framför allt om fasader som kompletterats med eternitplattor. Detta är reversibelt och med enkla åtgärder går alla byggnader att återställa (träpaneler finns bevarade under eterniten).

Sjukhuset har dessutom ett stort social- och samhällshistoriskt värde då det utgjorde en viktig del i bekämpningen av tuberkulos i början av 1900-talet. Sjukhuset har haft flera läkare som genom ihärdig forskning gjort framstående upptäckter i jakten för att bota tuberkulos. Området har även en emotionell betydelse för alla de som vårdats på sjukhuset och deras anhöriga. När lungverksamheten vid Renströmska flyttade ut 1993 var en medicinhistorisk epok är till ända.

## Fotografier Delområde 2



*Huvudbyggnaden från 1913 med omgivande parkområde.*

## Fotografier Delområde 2



*Byggnader tillhörande Renströmska sjukhuset, med undantag för Kålltorps sjukhem (längst ned t v) som tillkom senare.*

## Fotografier Delområde 2



*Ovan och till höger; gångväg från Sanatoriegatans övre del mot norr och norra delen av Delområde 2. Nedan parken framför Kålltorps sjukhem.*



Fotografier Delområde 2



*Västra berget som angränsar mot Sanatoriegatan med utsikt över Källtorp.*

## Fotografier Delområde 2



*Delområde 2 och dess norra del kring f d Sjuksköterskehemmet från 1945.*

## Värden Delområde 3

- Opåverkad naturmark i söder

**Motivering:**

Detta område har stora naturvärden och upplevelsevärden som del av ett större relativt orört naturmarksområde (delvis naturreservat).

- Trädbevuxna höjder

**Motivering:**

Områdets största kvaliteter ligger i att de trädbevuxna höjderna ramar in den lägre liggande sjukhusparken. Skogen i söder och öster omsluter sjukhusparken på ett sätt som förstärker den rumsliga upplevelsen i parken.

- Jordkällaren tillhörande Korpås torp

**Motivering:**

Jordkällaren och stengårdsgårdar har lokalhistoriskt värde som en rest av det äldre jordbruks-samhället kring Kålltorps gård.

## Slutsats

Delområde 3 har höga landskapshistoriska värden som orörd naturmark. Kopplingarna till parken och Renströmska sjukhuset utgör en viktig del i värdet.

Det finns ingen bebyggelse inom området, med undantag för en äldre jordkällare med kopplingar till Kålltorps gård.



Naturmark av betydelse för sjukhusmiljöns visuella och historiska identitet.



Visuellt kritiskt landskapsavsnitt med stark påverkan på anslutande områden 2a och 3a.

3a: Orört naturmarksområde med trädbevuxna höjder.

3b: Stengårdsgård.

3c: Jordkällare

3d: Stödmur



### Områdets avgränsning

Området ligger i sydöstra delen av planområdet och ingår delvis i naturreservatet för Delsjön. Området utgörs huvudsakligen av skog, men även av gångstråk till parken i Renströmska, en bollplan samt i anslutning till utredningsområdet odlingslotter.

### Gällande plan/Naturreservat

Före 1968 fanns det ingen detaljplan för området. Idag ingår delar av delområde 3 i planen för Renströmska (F 3220) från 1968.

Planen har som huvudsyfte att anlägga nytt sjukhus- samt studentkomplex och berör egentligen inte marken i delområde 3. Denna anges endast som allmän platsmark samt prickmark, dvs mark som ej får bebyggas.

Sedan 1984 är Delsjöområdet naturreservat och utredningsområdet angränsar och delvis överlappar med naturreservatet för Delsjön. Det finns pågående diskussioner om att utvidga naturreservatet så att gränsen flyttas längre in i delområde 3 och således närmare Renströmska parken.

### Historik

Området tillhörde under äldre tider Kålltorp Övergården och Nedergården och utgjorde dels odlingsmark och dels utmark till gårdarna.



På området fanns det också torp som tillhörde Kålltorps gård.

Torpet Korpås (öster om bollplanen) uppfördes troligen år 1811 och var bebott fram till år 1937. År 1949 revs de sista byggnaderna och idag finns endast jordkällaren och del av en uthusgrund kvar.

I området finns det också en grusplan med omgivande staket, i övrigt endast skogsområden.

### Karaktärisering landskap

Området omfattar all naturmark i områdets södra del samt den tallskogsbevuxna sluttningen i väster upp mot studentbostäderna. Mellan dessa båda naturmarkspartier leder en gångväg från sjukhusområdet söderut mot Härlanda Tjärn.

En stor del av naturmarken i söder ingår i Delsjöområdets naturreservat. Terrängen består av delvis svårframkomligt berg, med de högsta partierna ett trettiotal meter högre än bergen i delområde 1 och 2. På grund av den täta trädvegetationen erbjuds dock inte de vida vyer som man kan erhålla i de övriga delområdena. Vegetationen domineras av tall med stort inslag av ek, björk och gran och med enstaka mindre bokar. Gränsen mot parken är mycket distinkt och markeras genom den gångväg som följer bergets släntfot.

Sluttningen i väster är till stor del klädd med tall/ek-skog, troligen planterad i början av 1900-talet. I den södra delen av området övergår tall/ek-skogen till att bli mer blandskog med större inslag av andra lövträd. Väster om gångvägen som följer dalgången söderut är huvudsakligen en gles lövskog med undervegetation av sly och buskar. Detta var tidigare ett parkat område med slaget gräs och solitärträd och har idag igenväxningskaraktär. Detta område genomkorsas av en gammal, övervuxen promenadväg, en gång i tiden omsorgsfullt anlagd på en stenbank. Promenadvägens anslutning i väster till den befintliga gångvägen utmed berget är tyvärr förstörd genom anläggandet av en stor dagvattenbrunn just i anslutningspunkten.

Utmed gångvägen söderut går en liten bäck som har sin upprinnelse i en liten våtmark i

områdets södra del. Här är även en bollplan och bortanför denna och utanför delområdet finns ett koloniområde. Rester av en gammal stengårdsgård löper i skogen i nord-sydlig riktning i sluttningen sydväst om bollplanen. Gårdsgården syftade troligen till att hindra betesdjuren att ta sig in i det odlade området där nu bollplanen är belägen. I sluttningen finns även en svängd stödmur av natursten, av okänt ursprung.

### Karaktärisering bebyggelse

Inom detta delområde finns det inga byggnader. Det finns dock spår av äldre bebyggelse i form av en jordkällare, del av uthusgrund samt gårdsgårdar. Jordkällaren har tillhört torpet Korpås som på 1800-talet låg under Kålltorps gård. Inom området finns det också en grusad bollplan.

### Kulturmiljövärden

De främsta landskapskvaliteterna finns i den till stor del opåverkade naturmarken i söder och inte minst i ekskogen i den västra delen. Större delen av detta område ingår i Delsjöområdets naturreservat. Något skogsbruk att tala om har troligen inte bedrivits här sedan den nuvarande skogen etablerades i början av 1900-talet. Detta område har stora kvaliteter och upplevelsevärden som del av ett större relativt orört naturmarksområde.

Områdets största värde ligger i att de trädbevuxna höjderna ramar in den lägre liggande sjukhusparken. Skogen i söder och öster omsluter sjukhusparken på ett sätt som förstärker den rumsliga upplevelsen i parken. Dalgången mellan de båda höjdpartierna är idag delvis under igenväxning. Den igenvuxna promenadvägen, stengårdsgården och den gamla stödmuren bidrar till helhetsvärdet.

Jordkällaren i sten samt bevarade gårdsgårdar har ett lokalhistoriskt värde som en rest av det äldre jordbrukssamhället kring Kålltorps gård. Exakt ålder på jordkällaren är oklart, men den kan vara byggd i samband med Torpet Korpås under tidigt 1800-tal. Konstruktionsmässigt är den dock inte unik.



## Fotografier Delområde 2



Överst; Skogsområdet i delområdets sydvästra del med bl a gårdsgårdar.  
Till höger; högpaket mitt i området.

## Värden Delområde 4

- Träd vid Kålltorps gård

**Motivering:**

De gamla träden som hör till Kålltorps gård har ett värde som biotop för växter och djur.

- Lindberså, allé och rester av trädgård

**Motivering:**

Rester av den gamla trädgården vid Kålltorps gård finns bevarade, bland annat en gammal lindberså. Spåren har en stark koppling till Övergårdens historia som en betydelsefull gårdsanläggning med en tidigare större trädgårdsanläggning.

- Kålltorps gård och jordkällare

**Motivering:**

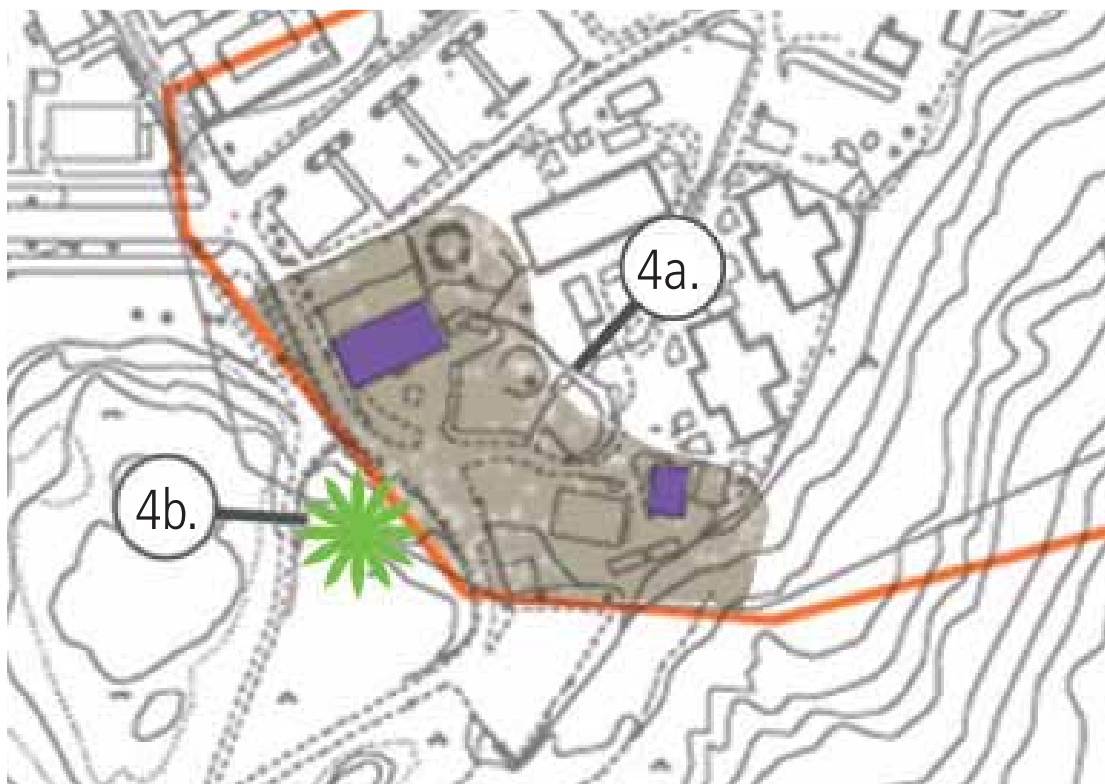
Gården har ett högt byggnadshistoriskt- och lokalhistoriskt värde som en rest av Kålltorp Övergården, under lång tid en av Kålltorps mest betydelsefulla gårdar.


## Slutsats


Delområde 4 har få naturhistoriska värden då marken till stora delar är bebyggd och förändrad. De få kopplingar som finns bevarade till Kålltorps gård är värdefulla, såsom lindallé och lindberså.

Det kulturhistoriska värdet är stort och området är med i kommunens bevarandeprogram. Inom området finns manbyggnaden samt jordkällaren till Kålltorps gård bevarade.

Den tillkommande bebyggelsen dominerar i området och inkräktar dock på den historiska sfären kring bevarandeområdet för Kålltorps gård.



 Kulturhistorisk bebyggelse av strategisk betydelse.

 Kulturhistoriskt kärnområde med bevarad park och bebyggelse.

4a: Bevarandeområde vid f d Kålltorps gård.

4b: Bevarad lindallé.

### Områdets avgränsning

Området ligger i södra delen av planområdet och ansluter till Delsjöns naturreservat. I området ligger f d Kålltorps gård (nuvarande fritidsgård med adress Virginsgatan 13) samt relativt nya byggnader tillhörande Parkskolan.

### Gällande plan

Före 1968 fanns det ingen detaljplan för området. Idag ingår delområde 4 i planen för Renströmska (F 3220) från 1968.

Planens huvudsyfte var att anlägga nytt sjukhus- samt studentkomplex. Området kring delområde 4 och f d Kålltorps gård har användningsbestämmelse A, vilket anger allmän användning.

### Historik

Delområde 4 utgjorde en del av det stora markområde som sedan 1500-talet tillhörde Nedergården respektive Övergården.

Kålltorp Övergården (Virginsgatan 13) från 1720-talet med tillhörande jordkällare är bevarad. Ekonomibygnaderna revs på 1930-talet. Nedergården är riven sedan länge.

Marken utgjordes huvudsakligen av odlingsmark, kålgårdar och ljunmarker. Skogen planterades huvudsakligen på 1800-talet.



Mellan Kålltorpsgårdarna och Kärralund fanns en lindallé som än idag finns kvar. Förbi gårdarna slingrade sig en mindre väg till Korpåstörpen i västra delen av området vilken passerade genom nuvarande Renströmska parken.

Gårdarna med tillhörande mark såldes till Göteborgs stad 1903 och 1944 invigdes Göteborgs första fritidsgård i den f d Övergården. Än idag används byggnaden för detta ändamål.

I anslutning till Övergården byggdes ett äldre bryggghus om till bastu på 1940-talet och på 1950-talet anlades en ishockeyrink som revs så sent som 1998. Ända sedan 1950-talet har området kring Kålltorps gård bebyggt med olika mer eller mindre provisoriska byggnader och baracker för fritidsändamål. Redan 1953 uppfördes ”Tvenne baracker vilka tidigare tillhört Kungliga Arbetsmarknadsstyrelsen och flyttats från Norra Bohuslän”. Barackerna utgjordes av monteringsfärdiga hus konstruerade av Svenska trä. År 1972 byggdes en fritidsstuga på uppdrag av Göteborgs socialförvaltning och 1986 ett daghem. Två år senare uppställs provisoriska barackar som nyttjades som spellokaler av Fritid Göteborg och 1988 uppfördes en provisorisk byggnad för skola/förskola. Samma år rivs baracker, troligen de från 1953.

En musikpaviljong, också benämnd provisorisk, byggdes 2003 och året därefter återuppbyggs en byggnad efter en nedbrunnen klubbstuga.

År 2008 byggs en ny skolbyggnad för Parkskolan. Det arbetet pågår just nu och även denna byggnad benämns provisorisk.

### Karaktärisering landskap

Delområdet gränsar till Delsjöområdets naturreservat men inom området finns inte någon omfattande naturmark. Här finns stora lövträd som härstammar från 1800-talet då Kålltorps gård var en stor gård med herrgårdskaraktär, bl.a. en stor avenbok just utanför områdesgränsen.

### Karaktärisering bebyggelse

Inom delområde 4 finns det idag två stycken äldre byggnader bevarade, dels den äldre manbyggnaden tillhörande Kålltorp Övergården från 1720-talet (kallad Kålltorps gård) och dels dess tillhörande jordkällare (källarvind).

Väster om Kålltorps gård ligger ett antal mer eller mindre provisoriskt uppförda byggnader som bl a tillhör Parkskolan. Dessa är uppförda som träbyggnader eller baracker efter en till synes planlös placering. Detta ger området ett rörigt och oplanerat intryck vilket till viss del minskar det kulturhistoriska värdet av Kålltorps gård.

### **Byggnader inom delområdet:**

Kålltorps gård - Nr 1 & 2

**Byggår:** ca 1720-talet  
**Arkitekt:** Ingen uppgift.

Karaktäristisk mangårdsbyggnad från 1700-talet med klassiskt utförande i herrgårdsstil.

Till gården finns också den äldre jordkällaren bevarad. Denna har en naturstengrund med överbyggnad av trä. Överbyggnaden utgörs av moderna material.

Manbyggnaden har merparten av alla material utbytta, men har trots det ett byggnadshistoriskt värde som en rest av Kålltorp Övergården. Delar av trädgården finns bevarad, även om en del har bebyggts och en del idag utgörs av parkeringsplatser.

Baracker & Provisoriska byggnader

**Byggår:** ca 1980-tal - 2008

Inom området ligger ett tiotal provisoriska byggnader i trä och puts. Dessa tillhör huvudsakligen fritids- och skolverksamheten för Göteborg Fritid och Parkskolan.

Byggnaderna är uppförda huvudsakligen under 1980-2008. Merparten av byggnaderna är planlöst placerade och har en enkel ”barackliknande” arkitektur. Byggnaderna besitter inte något kulturhistoriskt värde.

Transformatorstation

**Byggår:** 2001

Ny transformatorstation uppförs 2001 vid Nedergårdsgatan. Byggnaden har inget kulturhistoriskt värde.

### **Kulturmiljövärden**

De gamla träden som hör till Kålltorps gård har en koppling till gårdens historia och området utgör en viktig entré in till delsjöreservatet. .

Området har troligen aldrig tagits i anspråk av Renströmska sjukhuset. Rester av den gamla trädgården vid Kålltorps gård finns bevarade, bland annat en gammal lindberså. Avenboken, en gammal lindhäck framför huvudbyggnaden och en stor, hamlad lind utgör värdefulla rester av trädgården på Kålltorps gård.

Området är med i kommunens bevarandeprogram (Kulturhistoriskt värdefull bebyggelse 2000) med följande motivering; ”Kålltorps gård har ett högt lokalhistoriskt värde och är också ett viktigt inslag vid denna entré till Delsjöområdet.”

Manbyggnaden och jordkällaren har ett byggnadshistoriskt- och lokalhistoriskt värde som en rest av Kålltorp Övergården, under lång tid en av Kålltorps mest betydelsefulla gårdar.

Den tillkommande bebyggelsen dominerar i området och inkräktar på den historiska sfären kring bevarandeområdet för Kålltorps gård.

## Fotografier Delområde 4



*Överst Källtorps gård med delvis bevarad lindallé och lindberså. Övriga bilder visar senare tillkomna byggnader, huvudsakligen tillhörande Parkskolan.*





## Omgivningarna

### Kålltorpsdalen bebyggs

Förutom de två stora gårdarna, Övergården och Nedergården, med omgivande marker fanns det sannolikt mest mindre torp och ett par landerier i Kålltorp under äldre tider. De stora delarna av Kålltorp bebyggs först under 1920- och 1930-talet med undantag för Renströmska sjukhuset och Härlanda fångelse.

Följande områden gränsar till utredningsområdet:

### Västra delen

Norra delen av detta område ingår i kommunens bevarandeprogram och utgörs av landshövdingehus uppförda efter en klassisk och för stadsingenjör Albert Lilienberg typisk rutnätsplan. Området bebyggdes under senare delen av 1920-talet och början av 1930-talet. Stadsplanen är symmetrisk och kvarteren kvadratiska och slutna.

Den bebyggelse som ligger närmast utredningsområdet uppfördes på 1930-talet efter en stadsplan upprättad av Uno Åhrén. Bebyggelsen här har en mer funktionalistisk karaktär med fritt placerade lamellhus. I dess närhet ligger också Kålltorpsskolan som invigdes 1943.

De olika delarna är avskilda och rådande stadsplaneringsideal är tydligt avläsbara mellan 20-talsklassicismen och funktionalismen.

Södra delen utgörs av en blandning mellan olika byggnadstyper från 1920-talet, anlagda efter Albert Lilienbergs stadsplan. Bebyggelsen utgörs av en- eller tvåfamiljshus samt ett par radhus och mindre hyreshus i två våningar. I bebyggelsens närhet finns grönområden insprängda.

### Östra delen

Öster om utredningsområdet domineras av det storskaliga området Studiegången med studentbostäder som anlades på 1960-talets slut. Studiegången byggdes då i en del av den äldre sjukhusparken.

### Södra delen

Södra delen av utredningsområdet gränsar mot naturreservatet Delsjön och Härlanda tjärn och utgörs framför allt av skogsområden.

### Viktiga kopplingar till utredningsområdet

- Området vid Studiegången tillhörde tidigare Renströmska sjukhuset. Det är byggt med en storskalighet som påverkat området kring Renströmska parken.

- Så väl parken som delsjöområdet utgör viktiga rekreationsområden för boende i omgivande bebyggelseområden.

- 1920- och 1930-talsbebyggelsens gröna inslag är betydelsefullt då de är uppförda utifrån de för grannskapsstadens viktiga ideal.



# Källhänvisning

## Arkiv

Göteborgs stadsmuseum Faktarummet, äldre fotografier.

Lantmäteriet                      Äldre kartmaterial

Regionarkivet                    Bygglovsritningar

Stadsbyggnadskontoret    Bygglovsritningar, detaljplaner, kartmaterial och ortofoton.

## Litteratur

Delsjöreservatet. En utredning för Göteborgs Stadskollegium av konsultbyrå GAKO AB. 1969.

Förälskad i livet: en bok om tuberkulosens historia. Britt-Inger Puranen. Wiken 1987.

Guide till Göteborgs arkitektur. C Caldenby, G Linde-Bjur & S-O Ohlsson. Kristiansstad 2006.

Göteborg – herrgårdarnas stad. Sören Skarback. Kungälv 1995.

Göteborgs stadsfullmäktige 1863–1962, del 3. Artur Attman. Göteborg 1971.

Härlanda berättar. Åke Hertzberg och Karin Lindell. Borås 1996.

Källtorp – en stadsdel berättar. Björn Edman. Göteborg 2007.

Renströmska sjukhuset 75 år. Erik Berglund 1988.

Renströmska sjukhuset - Antikvarisk förundersökning av huvudbyggnaden. Antiquum AB. Göteborg 2005.

Sven Renström och hans donationer. T F Petri. Göteborg 1919.

Örgryte genom tiderna. F Stenström. Falun 1966.

Örgryte i flydda dagar. S Skarback. Göteborg 1993.

## Illustrationer

Äldre svartvita fotografier är från Göteborgs stadsmuseum.

Flygfoto från 1942 från Göteborgs stadsbyggnadskontor.

Ortofoton och kartor från Stadsbyggnadskontoret.

Äldre kartor och situationsplaner från Regionarkivet.






Alla färgfotografier är tagna av Victoria Ask, Antiquum AB 2008.


Illustration över utredningsområdet med klassificering av Gajd arkitekter AB.




## Sammanfattande karta över kvaliteter och sammanhang



-  Kulturhistorisk bebyggelse av strategisk betydelse.
-  Bebyggelse med arkitektoniska kvaliteter.
-  Kulturhistoriskt kärnområde med bevarad park och bebyggelse.
-  Naturmark av betydelse för kärnområdets visuella och historiska identitet.
-  Visuellt kritisk landskapsavsnitt med stark påverkan på anslutande områden 2a och 3a.

 Känsligt visuella och historiskt funktionella samband mellan bebyggelse och natur. Dels som kopplingar mellan intilliggande områden och deras anknytning till grönområden inom det aktuella området. Och dels kopplingarna inom området, där så väl historiska, estetiska och arkitektoniska värden är starkt kopplade till landskapets kvaliteter och den anlagda parken.

 Kulturhistoriska lämningar.

 Hänvisning beskrivning:

1a: Värdefull naturmark i form av glest bevuxen hällmark på bergets krön.

1b: Stengärdsgård.

2a: Kärnområdet för Renströmska sjukhuset med park och bebyggelse.

2b: Naturmark i väster med stora upplevelsevärden.

3a: Orört naturområde med trädbevuxna höjder.

3b: Stengärdsgård.

3c: Jordkällare.

3d: Stödmur.

4a: Bevarandeområde vid f d Källtorps gård.

4b: Bevarad lindallé.