

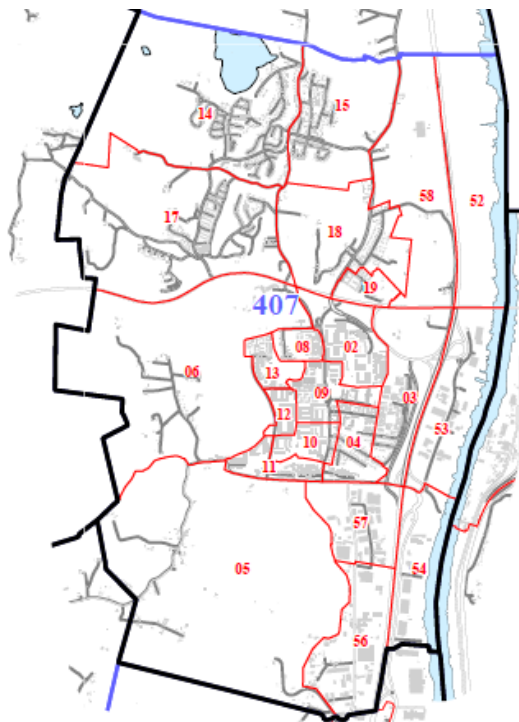
Bilaga 5

Program för Kärra centrum

Fastighetskontoret, Göteborgs stad,
Staffan Claesson, tel 031-368 11 86

Kärra – primärområde 407

Statistik och analys över befolkningsförändringar



<i>Bakgrund</i>	3
<i>Sammanfattning</i>	3
1. Befolkning.....	4
2. Inflyttning.....	6
3. Utflyttning.....	7
4. Flyttnetto.....	8
5. Flyttriktningar.....	9
6. Födda.....	11
7. Döda.....	12
8. Befolkningsprognos.....	13
9. Bostadsbestånd.....	14
10. Bostadsbyggande.....	15
11. Samband och analys.....	16

Bakgrund

Detta PM utgör ett inspel i diskussionen om framtida bostäder i Kärra. Materialet innehåller en sammanställning av planeringsförutsättningar som avser befolkningsutveckling och bostadsbyggande under de senaste 10 åren i primärområde 407 (Kärra).

Sammantaget finns material för ett översiktligt resonemang om befintliga och framtida hushåll inom primärområde Kärra. Vilka åldersgrupper ökar och vilka minskar? Vilka tendenser kan man se? Vilken typ av hushåll flyttar in till Kärra, vilka flyttar ut och vart? Vilka bostäder har byggts och vilka samband finns att utläsa som en konsekvens av de bostäder som byggts?

Sammanfattning

Antalet invånare har under en längre tid varit stabilt och ökat i takt med att nya bostäder byggts. Befolkningssammansättningen har under 2000-talet förändrats något genom ett ökat födelsenetto samt åldersskillnader av antalet som flyttar in eller ut från Kärra.

Inom Kärras primärområde har det byggts 450 nya bostäder under 2000-2010. Bostadsbyggandet har i princip enbart utgjorts av småhus och utbyggnadstakten har varit någorlunda regelbunden. Antalet tillkommande invånare per ny bostad är mestadels inom intervallet 2- 4 nya invånare/bostad. Utslaget över tid har under perioden 2000-2009 varje nyproducerad bostad inom området bidragit till 2,9 nya invånare.

Skillnader mellan in- och utflyttning innebär att befolkningssammansättningen inom Kärra successivt förändras. *Flyttnettot* för Kärra under senaste 10-års period är ca 700 personer. Det innebär en genomsnittlig folkökning på ca 70 personer per år genom flyttnetto, men ökningen varierar dock kraftigt mellan olika år. Sett över de aktuella åren kan vissa tendenser noteras och det är att inflyttningsnettot för åldersgruppen 30-39 år verka avta allt mer samt att det negativa flyttnettot för åldern 40-49 verkar öka. Eftersom dessa åldersgrupper utgör en stor andel av den totala mängden som flyttar så innebär förändringar på sikt en märkbar påverkan på områdets befolkningssammansättning.

Under perioden 2004-2009 så *flyttar* totalt ca 1000-1100 personer in till området eller inom området varje år. Ca 700-800 personer flyttar in till Kärra och ca 600-700 personer ut från Kärra och resterade (ca 400 personer) är de som flyttar men byter bostad inom Kärra. Det innebär att Kärra byter ca 15 % av sina invånare varje år och dessutom 4,5 % av Kärras invånare byter bostad inom sin egen stadsdel. Sammantaget en rörlighet på bostadsmarknaden som berör ca 20 % av Kärras totala befolkning.

Kärras folkökning under 2000-talet har varit avhängig flyttnettot – dvs. att befolkningen i stor utsträckning har vuxit genom tillskott av nya bostäder och/eller generationsväxling från små till större hushåll. *Födelsenettet* har haft en mindre betydelse för områdets befolkningstillväxt under det tidiga 2000-talet men ökar nu allt mer. Under 2010 hade Kärra ett negativt flyttnetto och det var i stället födelsenettet som bidrog till att hålla uppe befolkningstillväxten, till en i princip, oförändrad nivå. Tendensen är att flyttnettot minskar allt mer och att födelsenettet ökar. I genomsnitt föds ca 130 barn per år och antalet har ökat något från ca 110-120 per år till ca 150 nyfödda per år. I genomsnitt avlider ca 85 personer per år och antalet är stabilt för hela perioden 2001-2010

1. Befolkning

I Kärra (primärområde 407) bor idag ca 10 500 invånare och det utgör 22,5 % av andelen inom SDN Norra Hisingen. Antalet invånare har en under en längre tid varit stabilt och ökat i takt med att nya bostäder byggts. Befolkningsammansättningen har under 2000-talet förändrats något genom ett ökat födelsenetto samt åldersskillnader av antalet som flyttar in eller ut från Kärra.

Antalet barn i förskoleåldern har ökat med ca 160 barn medan antalet barn i skolåldern 6-15 i princip varit oförändrat. Antalet vuxna i ålderskategorin 40-49 år har ökat mer än antalet i ålderskategorin 30-39 år. Största förändringen i procent (borträknat personer 95 år och äldre) är ålderskategorin 60-69 år som ökat med 55 %.

Ålder	2000	2010	Förändring, antal	Förändring, %
0	121	153	32	26%
1 - 5	662	820	158	24%
6 - 9	621	632	11	2%
10 - 12	461	446	-15	-3%
13 - 15	343	402	59	17%
16 - 18	334	445	111	33%
20 - 24	436	495	59	14%
25 - 29	578	436	-142	-25%
30 - 39	1 452	1 654	202	14%
40 - 49	1 239	1 545	306	25%
50 - 64	1 713	1 702	-11	-1%
65 - 69	338	523	185	55%
70 - 74	319	344	25	8%
75 - 79	246	298	52	21%
80 - 84	195	239	44	23%
85 - 89	96	135	39	41%
90 - 94	33	60	27	82%
95 - w	4	15	11	275%
Totalt	9 307	10 476	1 169	13%

Jämfört med Göteborg har Kärra en åldersstruktur med fler personer i åldern 0-18 år och vuxna i åldern 35-45 år. Andelen personer i ålder 20-30 år är betydligt lägre än genomsnittet för Göteborg. Övriga åldrar är ungefär enligt samma fördelning som genomsnittet för Göteborg.

ÅLDERSSTRUKTUR JÄMFÖRT MED GÖTEBORG

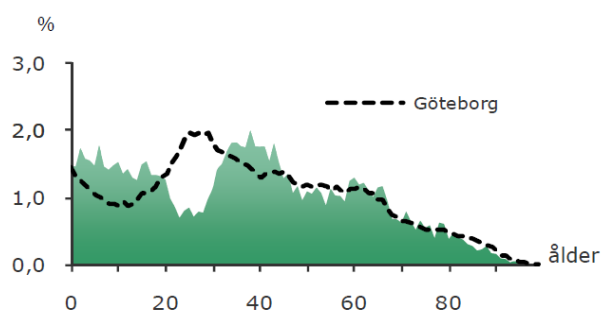


Fig 1. Åldersstruktur jämfört med Göteborg

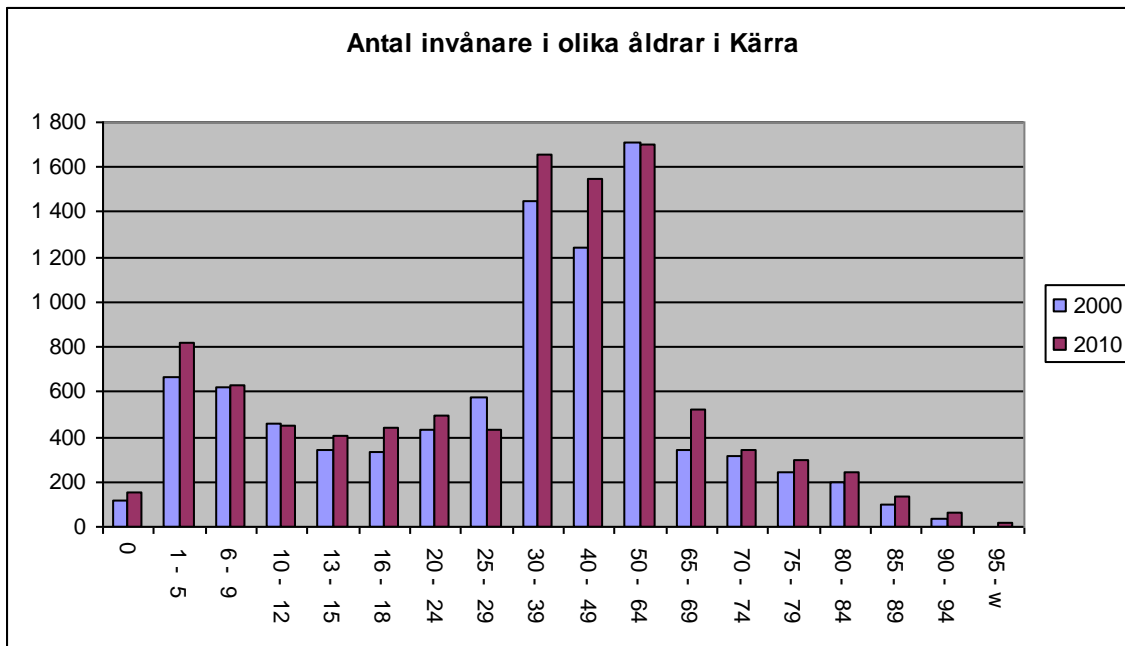


Fig 2. Åldersgrupper i Kärra 2000-2010

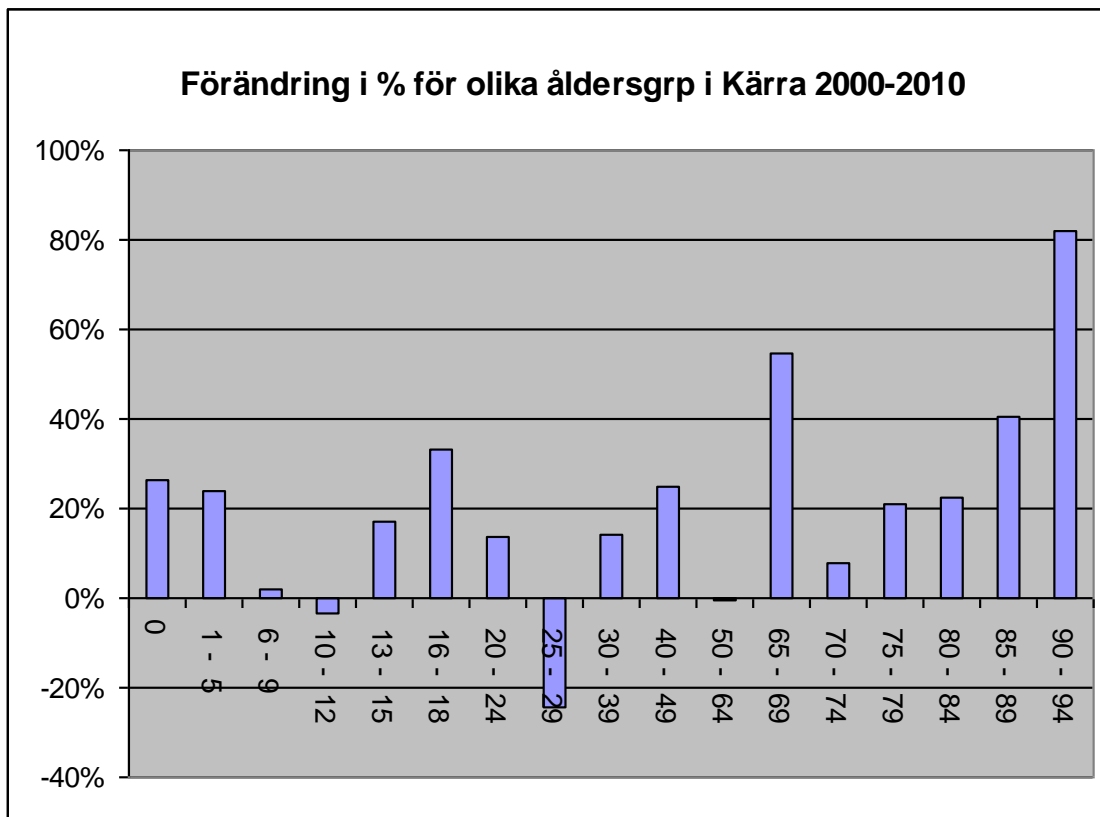


Fig 3. Åldersgrupper i Kärra, förändring i % 2000-2010

2. Inflyttning

Under senaste 10-års period har ca 7 300 personer flyttat in till Kärra. Den genomsnittliga inflyttningen är vanligtvis inom ett spann på ca 700-800 personer per år. Inflyttningstoppar under år 2002 samt år 2007 sammanfaller med en period av något högre bostadsbyggande inom området. Av diagrammen nedan (Fig 1. och Fig 2.) framgår tydligt att det är yngre hushåll samt barnfamiljer inom ålderspannet 30-40 år som dominerar i inflyttningsstatistiken. Att notera är att inflyttningen av åldergruppen 40-64 år samt barn 6-15 år är förhållandevis hög. Utslaget över tid är det inga särskilda skillnader i antalet inflyttare för respektive ålderskategori förutom i ålderskategorin 30-39 år, vilken påverkats av tillskottet av småhus/radhus inom området.

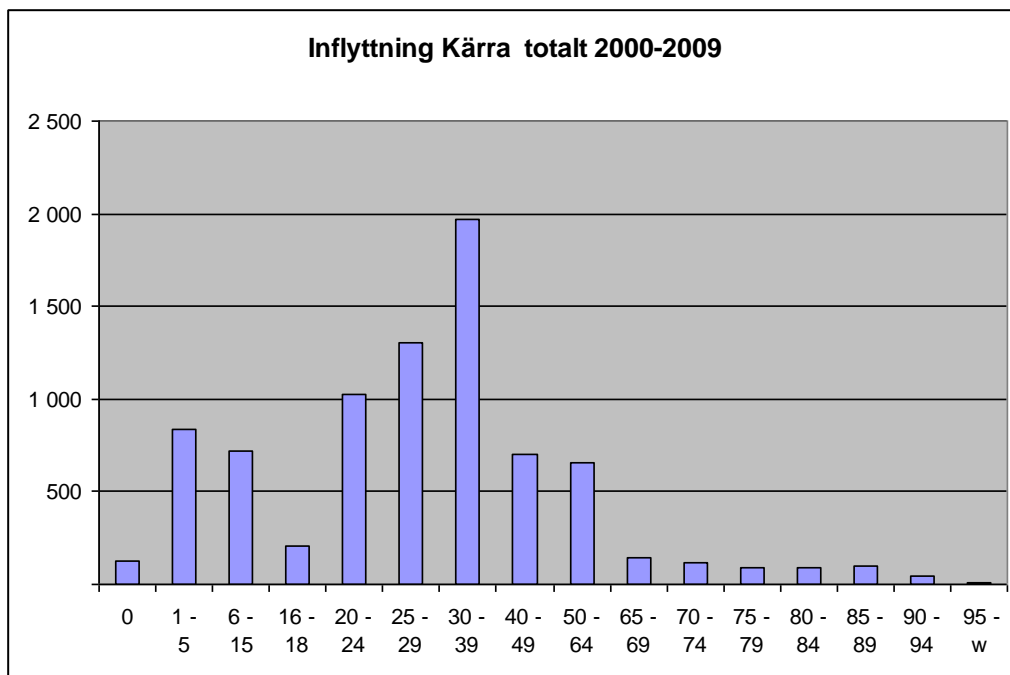


Fig 4. Summerad inflyttning till Kärra 2000-2009

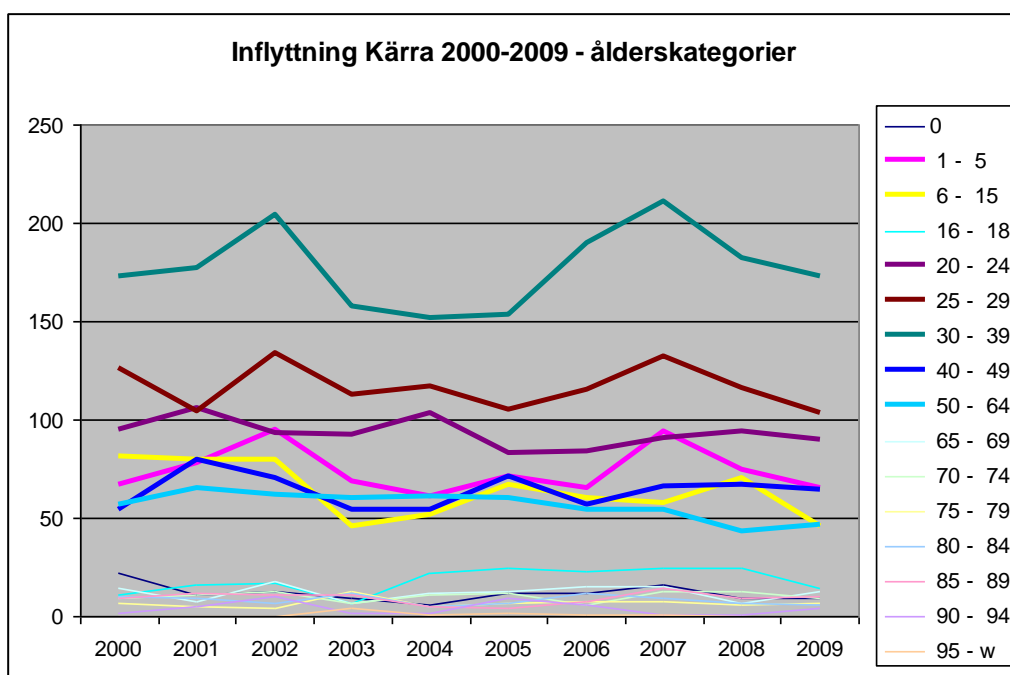


Fig 5. Inflyttning Kärra 2000-2009

3. Utflyttning

Under senaste 10-års perioden har ca 6 500 personer flyttat ut från Kärra. Den genomsnittliga inflyttningen är inom ett spann på ca 600-700 personer per år. Av diagrammen nedan (Fig 3. och Fig 4.) framgår tydligt att det är yngre hushåll samt barnfamiljer inom ålderspannet 30-40 år som dominerar i utflyttningsstatistiken. I jämförelse med inflyttningen är det värt att notera att utflyttningen av åldergruppen 40-49, 50-64 år samt barn 6-15 år är högre. Utslaget över tid framgår några tendenser och det är att antalet utflyttare i åldern 40-49 samt 50-64 år ökat något och att dessa åldersgrupper nu närmar sig samma andel som de yngre och största utflyttningsåldrarna.

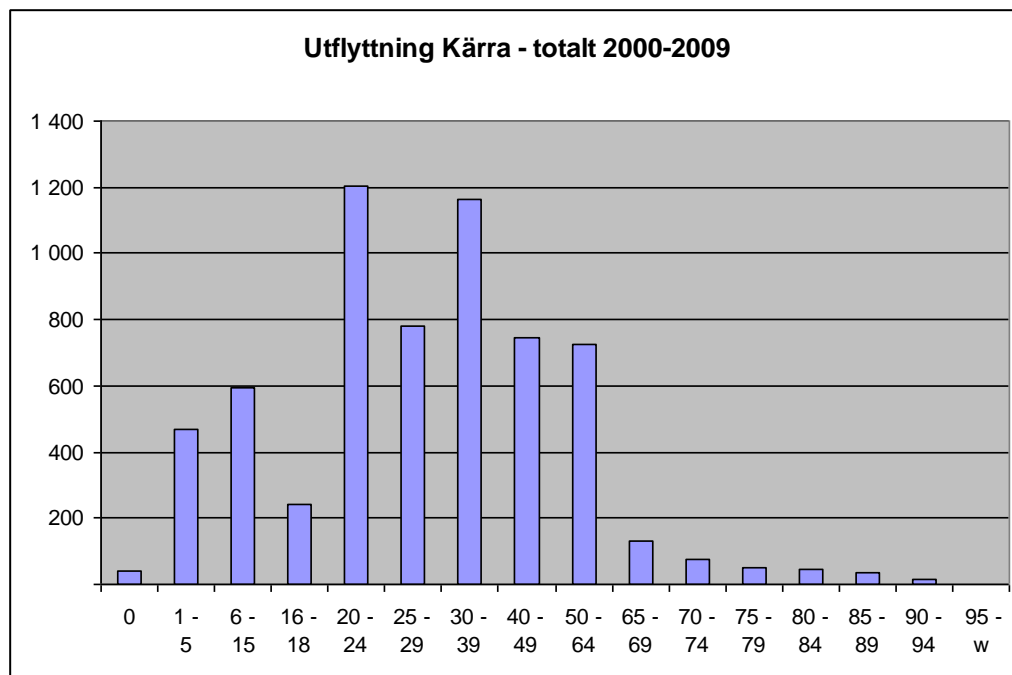


Fig 6. Summerad utflyttning Kärra 2000-2009

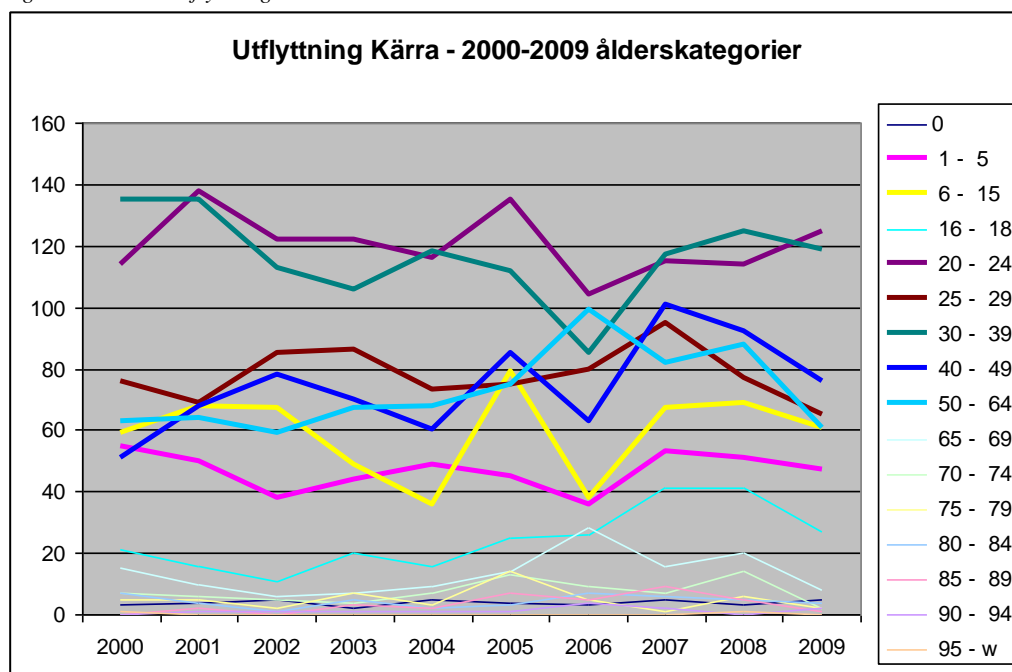


Fig 7. Utflyttning Kärra 2000-2009

4. Flyttnetto

Skillnader mellan in- och utflyttning innebär att befolkningssammansättningen inom Kärra successivt förändras. Flyttnettot för Kärra under senaste 10-års period är ca 700 personer. Det innebär en genomsnittlig folkökning på ca 70 personer per år genom flyttnetto, men ökningen varierar dock kraftigt mellan olika år. Det är ett positivt flyttnetto för personer i åldern 25-39 år samt barn i förskoleåldern 1-5 år. Ett negativt flyttnetto kan noteras för åldrarna 20-24 år samt 40-64 år. Sett över de aktuella åren kan vissa tendenser noteras och det är att inflyttningsnettot för ålderskategorin 30-39 år verka avta allt mer samt att det negativa flyttnettot för åldern 40-49 verkar öka. Eftersom dessa ålderskategorier utgör en stor andel av den totala mängden som flyttar så innebär förändringar på sikt en märkbar påverkan på områdets befolkningssammansättning.

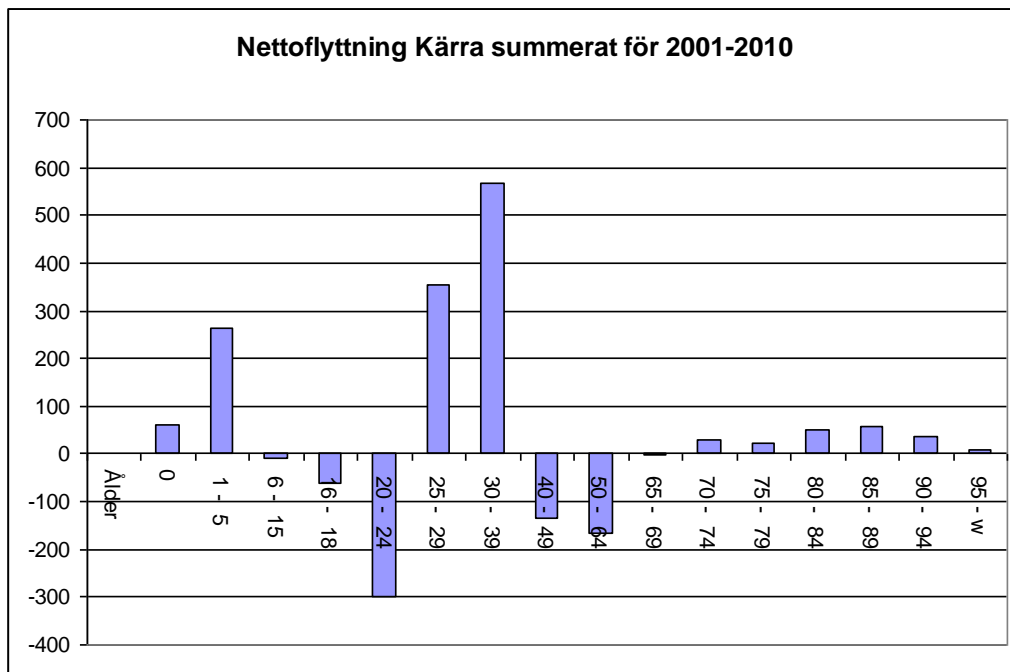


Fig 8, Nettoflyttning Kärra 2000-2009

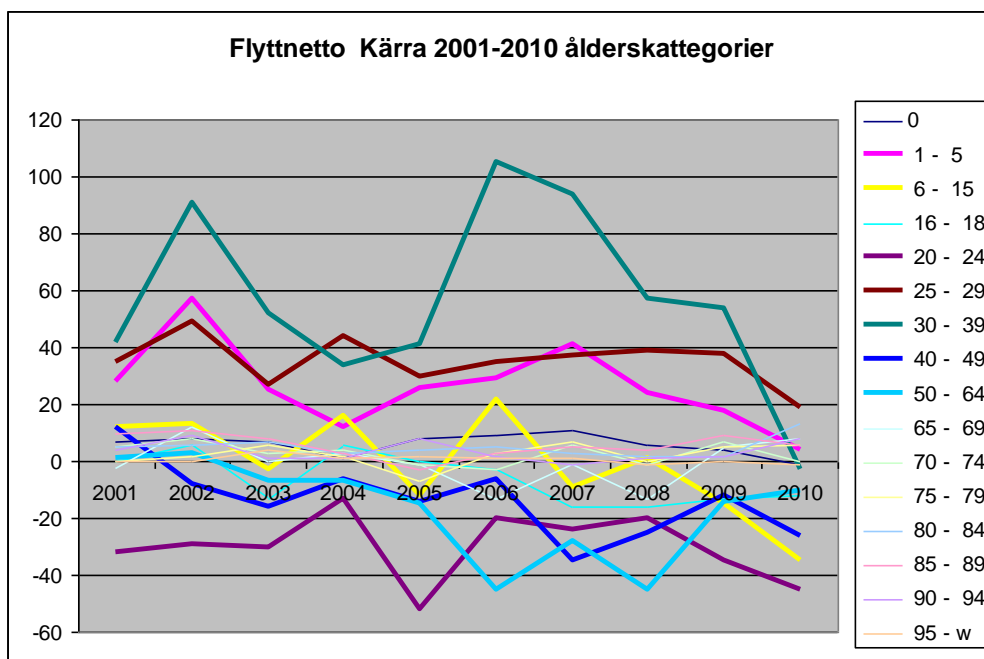


Fig 9. Nettoflyttning Kärra 2000-2009

5. Flyttriktningar

Under perioden 2004-2009 så flyttar totalt ca 1000-1100 personer in till området eller inom området varje år. Som visats tidigare flyttar ca 700-800 personer in till Kärra, ca 600-700 personer ut från Kärra och resterade (ca 400 personer) är de som flyttar men byter bostad inom Kärra.

Det innebär att Kärra byter ca 15 % av sina invånare varje år och att dessutom 4,5 % av Kärras invånare byter bostad inom sin egen stadsdel. Sammantaget en rörlighet på bostadsmarknaden som berör ca 20 % av Kärras totala befolkning.

I figuren nedan framgår att omflyttningen inom området (primärområdet Kärra) är relativt stabil mellan olika år, men att det sjunkit något under de senaste åren. Figuren visar även att flyttnettot till övriga Göteborg varierar men att det blivit något lägre de senaste åren. Möjligen är den sjunkande omflyttningen samt det lägre flyttnettot från övriga Göteborg en effekt av att bostadsbyggandet varit lågt senaste åren. Flyttnettot till övriga förortsområdet (övriga kommuner inom Göteborgsregionen, GR) är förhållandevis stabilt på ca -60 till -80 personer per år under den analyserade perioden.

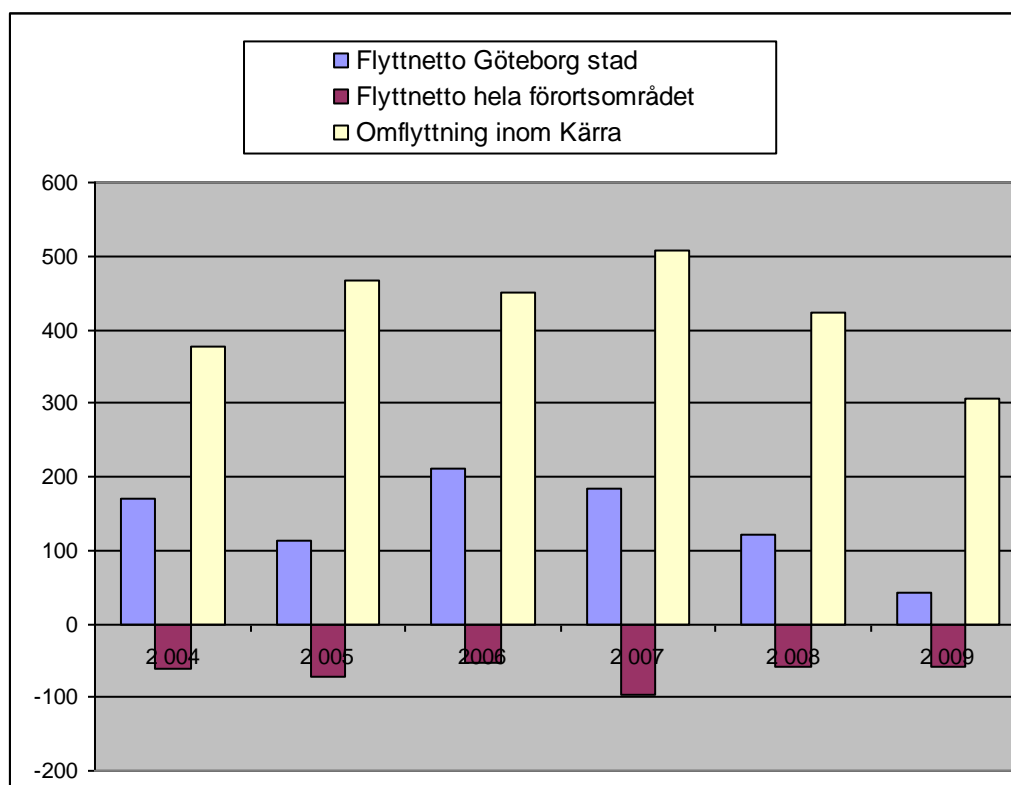


Fig 10. Flyttnetto för olika geografiska områden för Kärra 2004-2009

Fig 7-9 visar summeringar av flyttnettot till och från Kärra under senaste 5-års perioden. Läget nära Kungälv och andra GR kommuner går att avläsa i flyttriktningarna och syns i skillnaden mellan in och utflyttning från övriga förortskommuner. Likaså kan ett positivt flyttnetto till följd av flyttkedjor från angränsande stadsdelar noteras, t.ex. Backa.

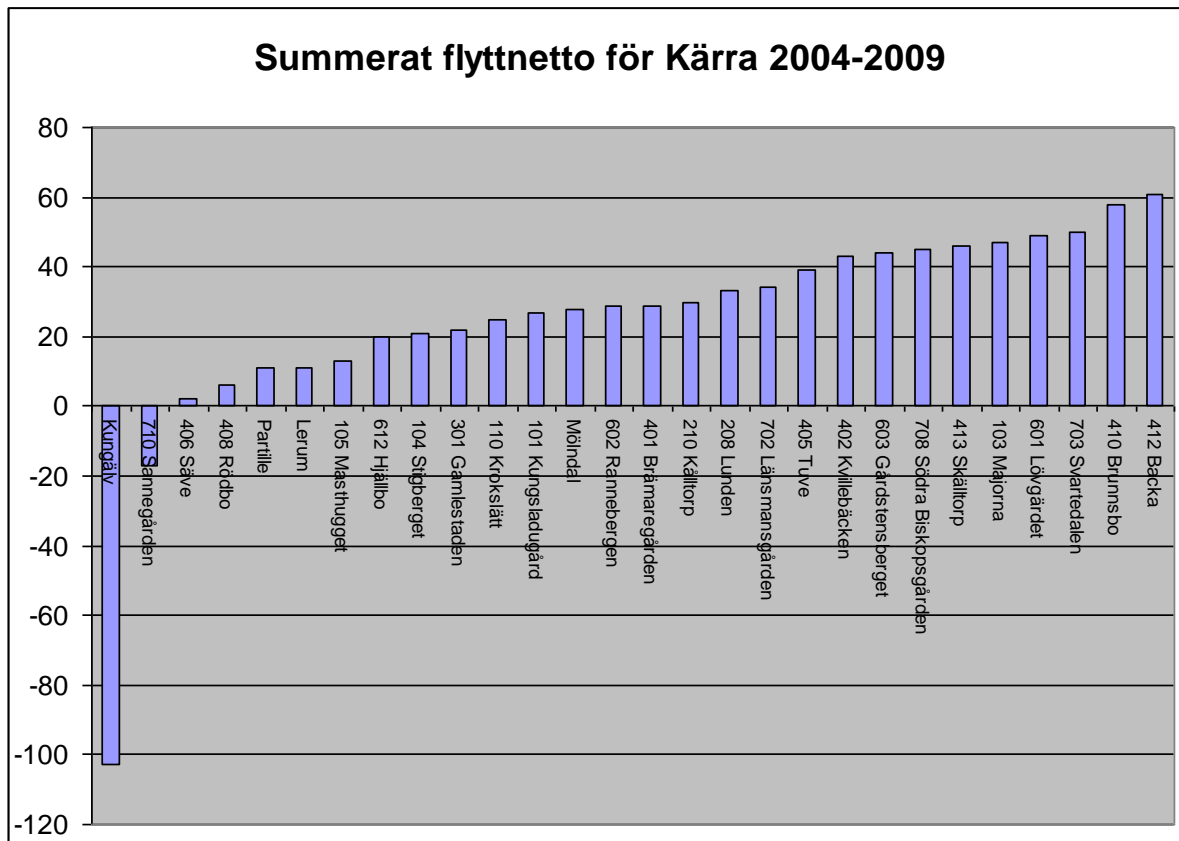


Fig 11. Flyttnetto för olika geografiska områden för Kärra 2004-2009

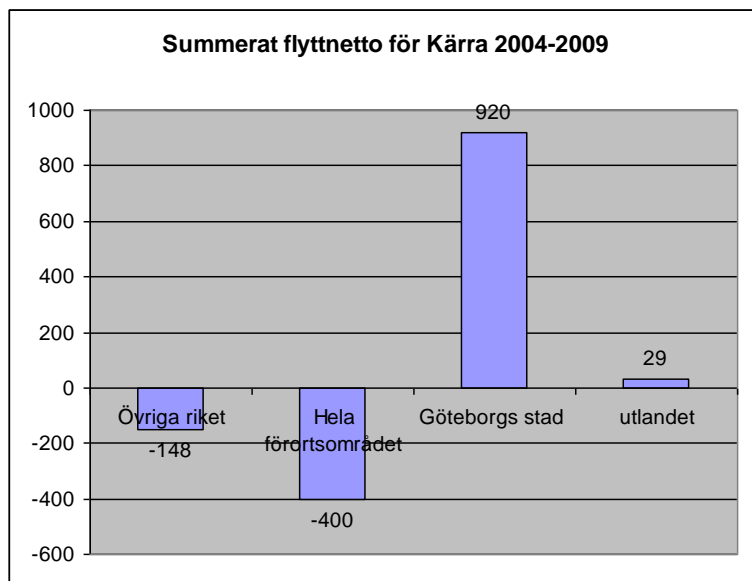


Fig 12. Flyttnetto för olika geografiska områden för Kärra 2004-2009

6. Födda

Under senaste 10-års perioden har ca 1 360 fötts i Kärra. I genomsnitt föds ca 130 barn per år och antalet har ökat något från ca 110-120 per år till ca 150 nyfödda per år. Av diagrammet nedan (Fig 7.) framgår att det är antalet nyfödda i Kärra tenderar att stabiliseras på drygt 150 per år under de närmsta 5 åren. I diagram (8) framgår att kvinnorna i åldern 29-31 föder flest barn.

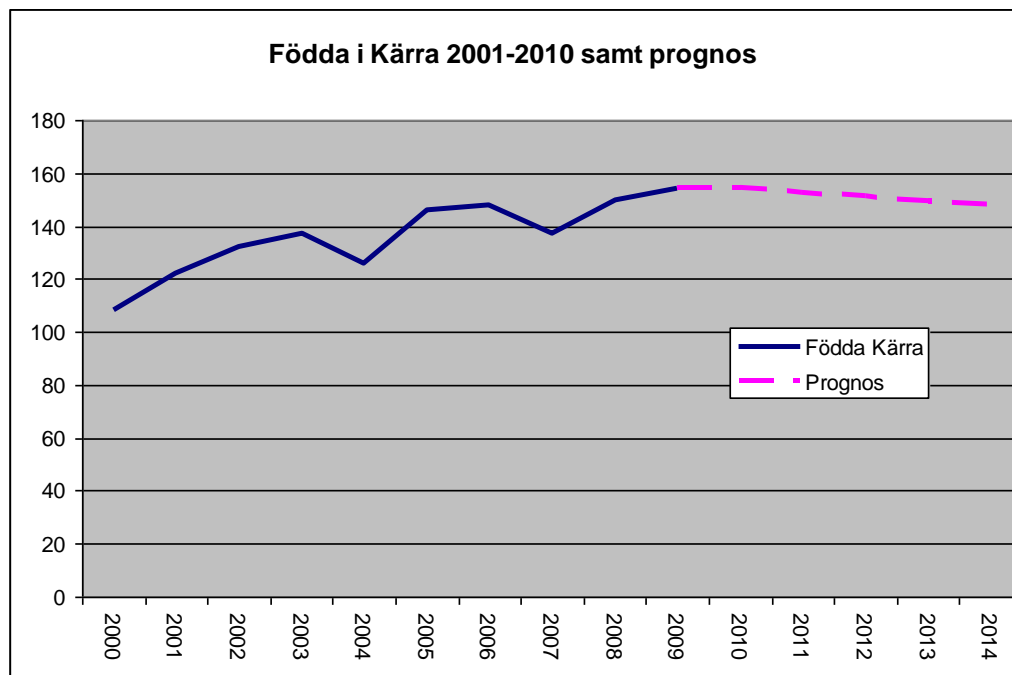


Fig 13 Nettoflyttning Kärra 2000-2009

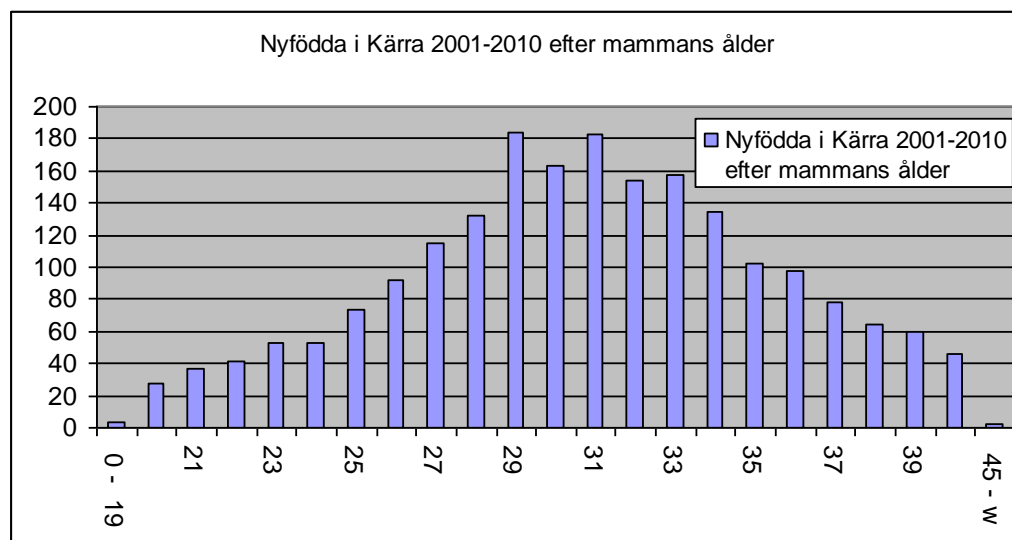


Fig 14. Nyfödda efter mammas ålder - Kärra 2001-2010

7. Döda

Under senaste 10-års perioden har ca 860 avlidit i Kärra. I genomsnitt avlider ca 85 personer per år och antalet är stabilt för hela perioden 2001-2010 (se diagram nedan).

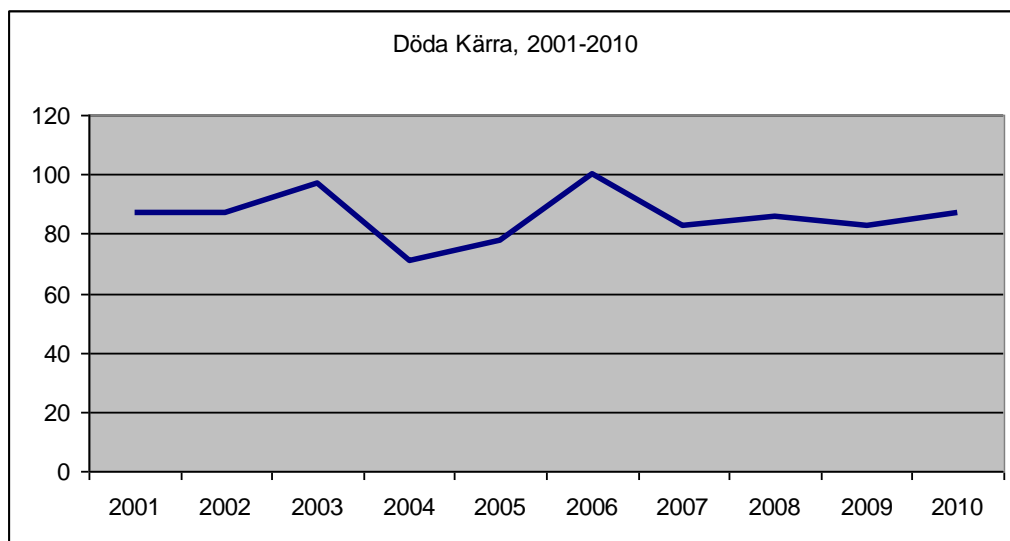


Fig 15. Nyfödda efter mammans ålder - Kärra 2001-2010

Födelsenetto

Skillnaden mellan antalet som föds och antalet som dör har ökat och under perioden 2001-2010 är födelsenettet ca 500 personer. Av diagrammet nedan framgår att födelsenettet ökat från ca 20-30 personer per år till ca 60-70 personer per år under de senaste åren.

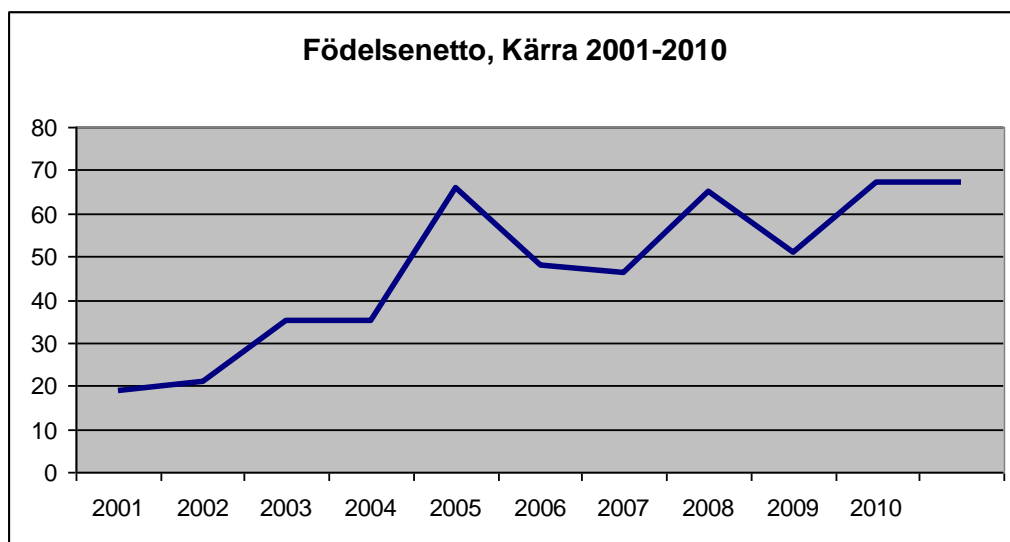


Fig 16. Nyfödda efter mammans ålder - Kärra 2001-2010

8. Befolkningsprognos

I befolkningsprognosen för Kärra ligger antaganden om ett färdigställande av ca 70 lgh under perioden 2011-2015. Det innebär i sig ingen större påverkan på prognosen och trenden fram till 2015 innebär en mindre ökning på ca 100 personer (drygt 1 %). Märkbara förändringar under perioden är att antalet yngre skolbarn 6-9 år ökar något, att antalet 16-18 åringar kommer att minska betydligt samt att antalet personer i åldern 65-74 ökar märkbart.

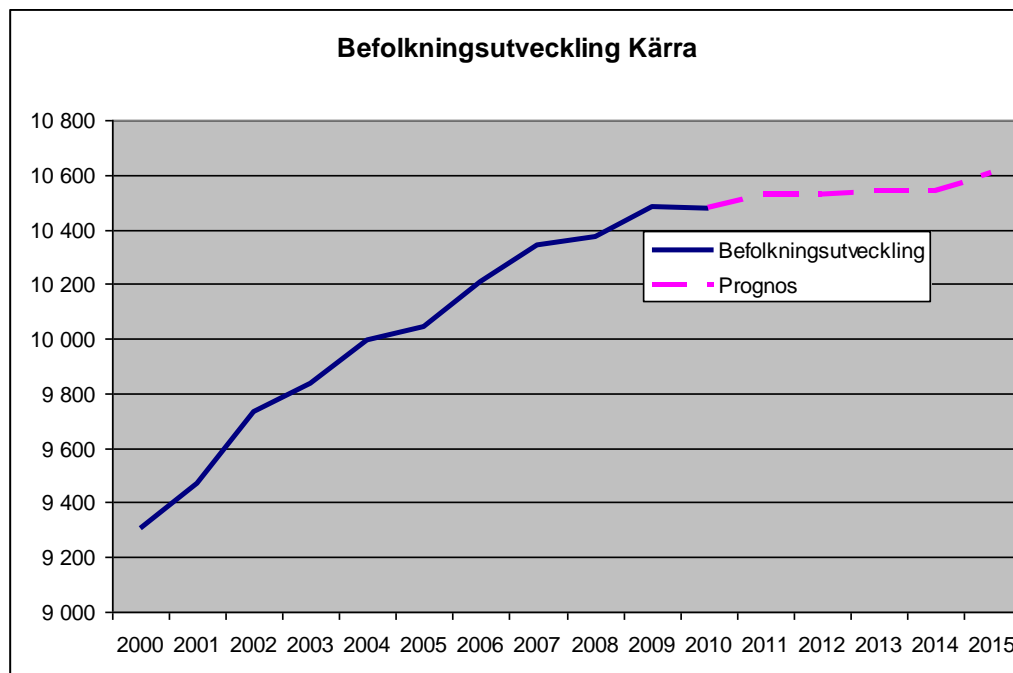


Fig 17. Befolkningsutveckling Kärra 2000-2015

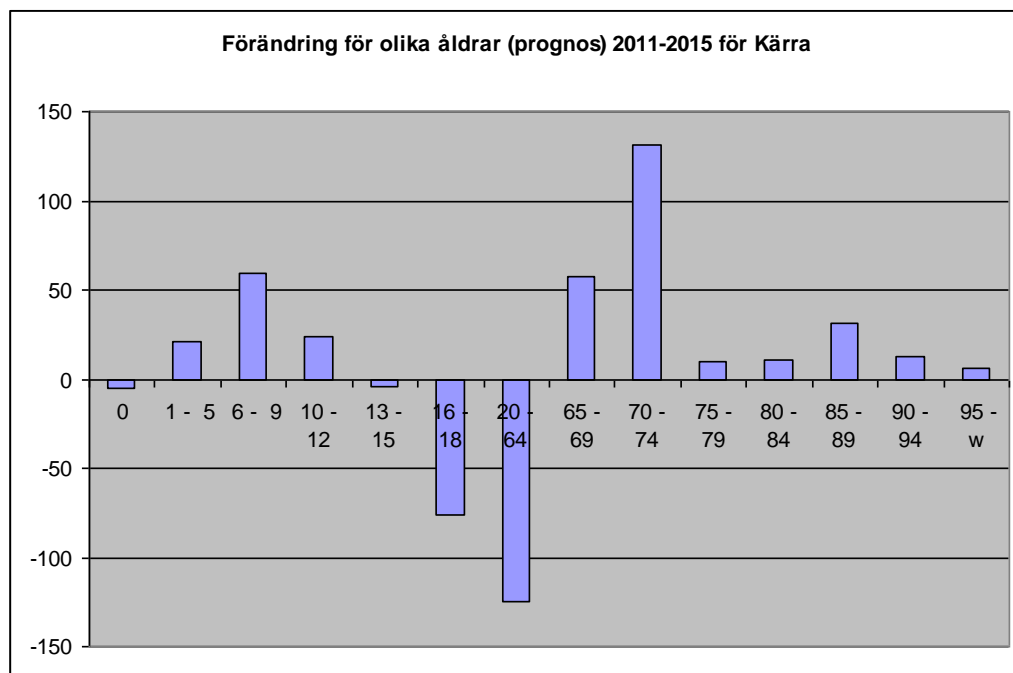


Fig 18. Förändring olika åldrar Kärra 2011-2015

9. Bostadsbestånd

Inom Kärra primärområde finns drygt 4100 bostäder. Av dessa är ca 65 % byggda under perioden 1971-1980. Se fördelning i diagrammet nedan. Merparten av bostadsbeståndet är i storleksklassen 3-5 rum och kök. Beståndet består i huvudsak av bostadsrätter (60 %) samt äganderätter 36 %.

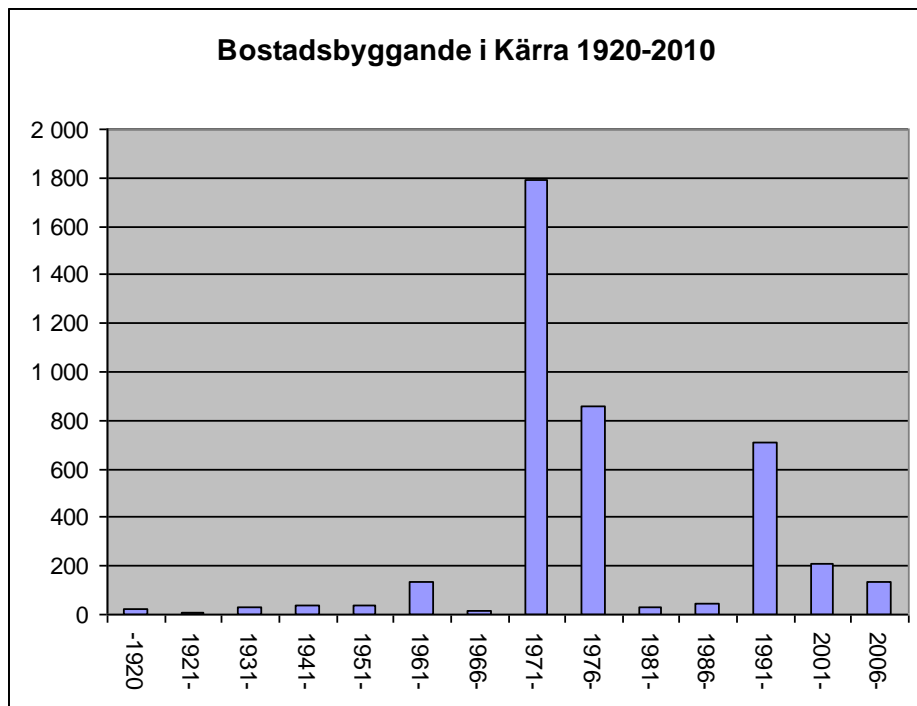


Fig 19. Bostadsbyggande i Kärra 1920-2010

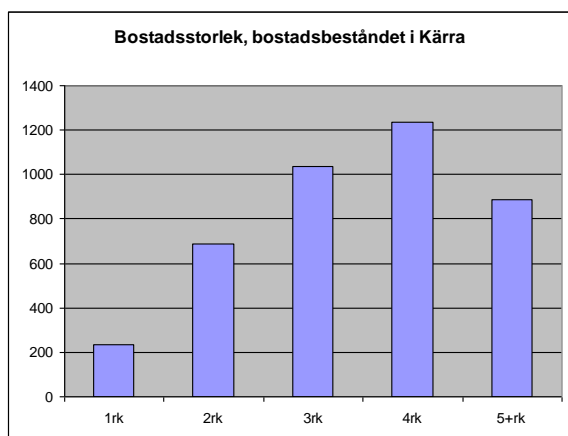


Fig 20. Bostadsstorlek i Kärra 1920-2010

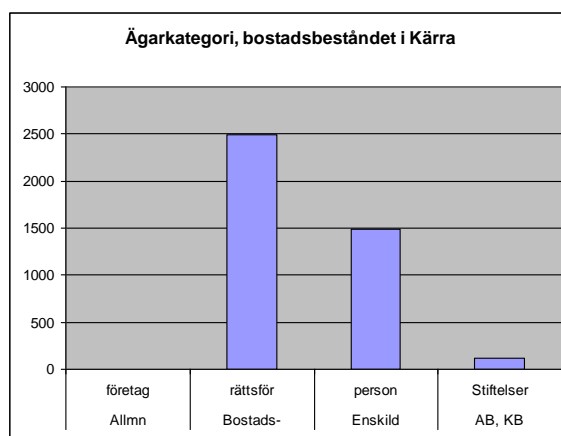


Fig 21. Ägarkategori i Kärra 1920-2010

10. Bostadsbyggande

Bostadsbyggandet de senaste 10 åren har inom primärområdet i princip enbart utgjorts av småhus och utbyggnadstakten har varit någorlunda regelbunden inom primärområdet. Inom Kärras primärområde har det byggts 450 nya lägenheter under 2000-2010. Hushållskvoten är antalet boende per hushåll (dvs. det totala antalet bostäder i förhållande till områdets befolkning). Hushållskvoten för Kärra har sjunkit något, från ca 2,6 till 2,5. Det innebär att befolkningen totalt sett inom området bor lite mindre trångt, men det säger däremot inget om antalet enskilda hushåll som bor trångt.

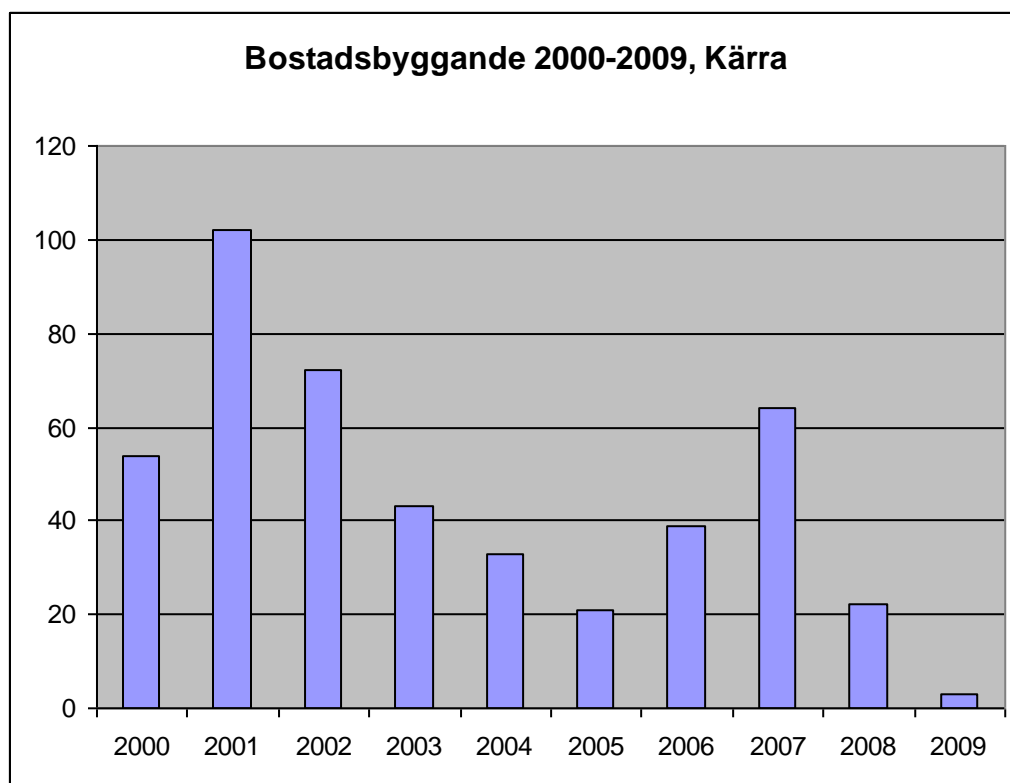


Fig 22. Bostadsbyggande i Kärra 2000-2009

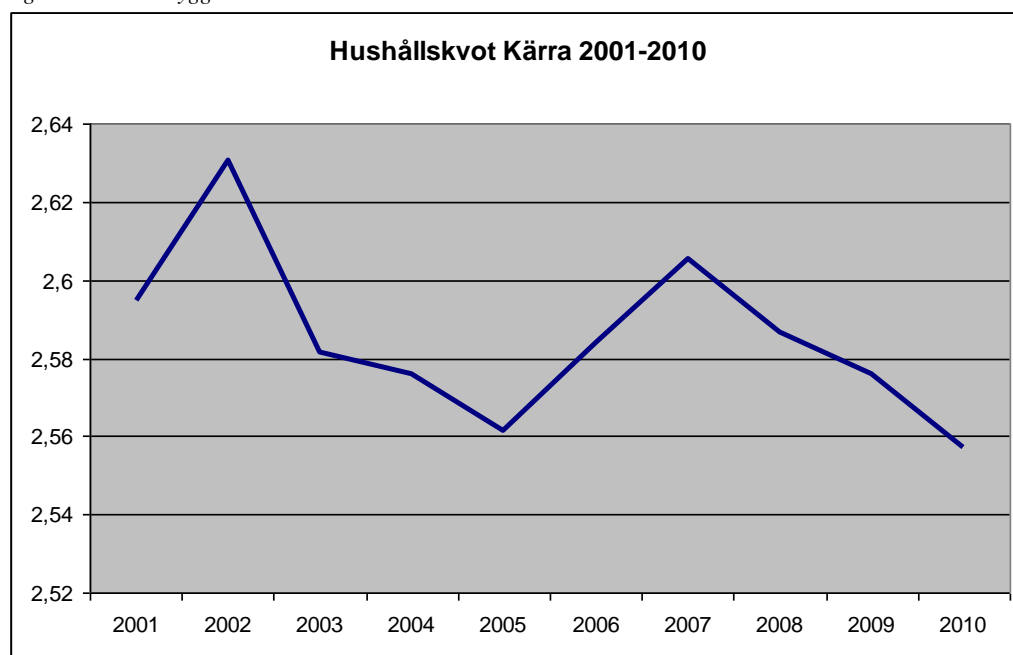


Fig 23. Hushållskvot i Kärra 2001-2010

11. Samband och analys

Om man ställer samman ett antal summeringar av befolkningsförändringar och bostadsbyggande kan man se hur ett område förändrats över tid. I detta PM ingår följande parametrar:

	2000	2001	2002	2003	2004	2005	2006	2007	2008	2009	2010
Flyttnetto	120	121	237	65	97	-2	121	82	3	43	-77
Födelsenetto	19	21	35	35	66	48	46	65	51	67	67
Folkökning	139	164	262	103	159	46	166	137	29	111	-8
Bostadsbyggande	54	102	72	43	33	21	39	64	22	3	-

Det fram går tydligt att Kärras folkökning (under 2000-talet) varit avhängig flyttnettot – dvs. att befolkningen i stor utsträckning har vuxit genom tillskott av nya bostäder och/eller generationsväxling från små till större hushåll. Födelsenettet har haft en mindre betydelse för områdets befolkningstillväxt under det tidiga 2000-talet men ökar nu allt mer. Under 2010 hade Kärra ett negativt flyttnetto och det var i stället födelsenettet som bidrog till att hålla upp befolkningstillväxten, till en i princip, oförändrad nivå. Tendensen är att flyttnettot minskar allt mer och att födelsenettet ökar.

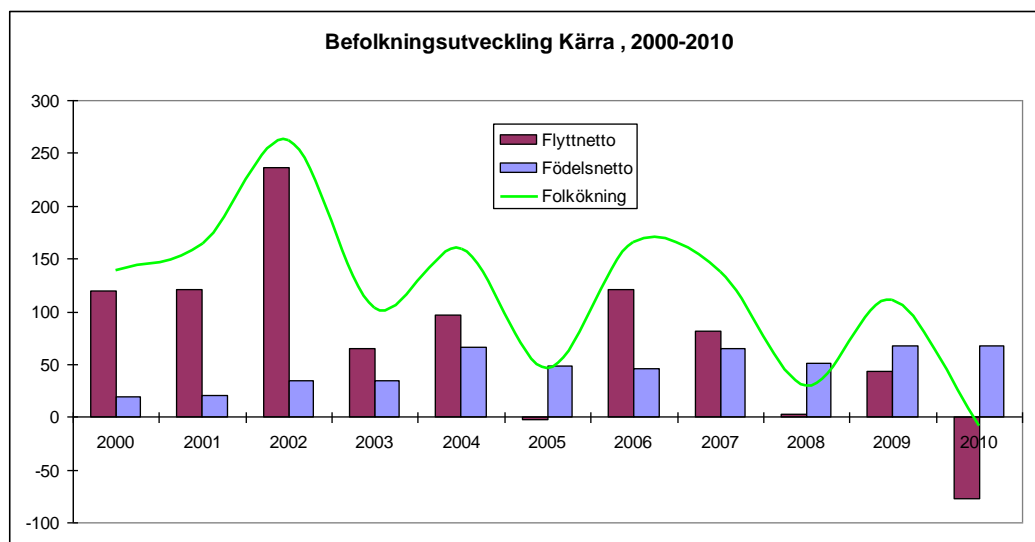


Fig 24. Samband flyttnetto, födelsenetto och folkökning i Kärra 2000-2010

Bostadsbyggandet inom området har naturligtvis påverkat befolkningstillväxten inom området och vissa toppar kan noteras under 2001-2002 samt 2007. Detta har visst genomslag i områdets folkökning. Det tillkommer dock ett antal bostäder varje år och toppar i befolkningstillväxten kan inte enbart förklaras av bostadsbyggandet – istället kan det vara en samverkan med omflyttning och generationsväxling inom området som tillkomsten av nya bostadsbestånd medför t.ex. förekom en topp i omflyttning inom området år 2007.

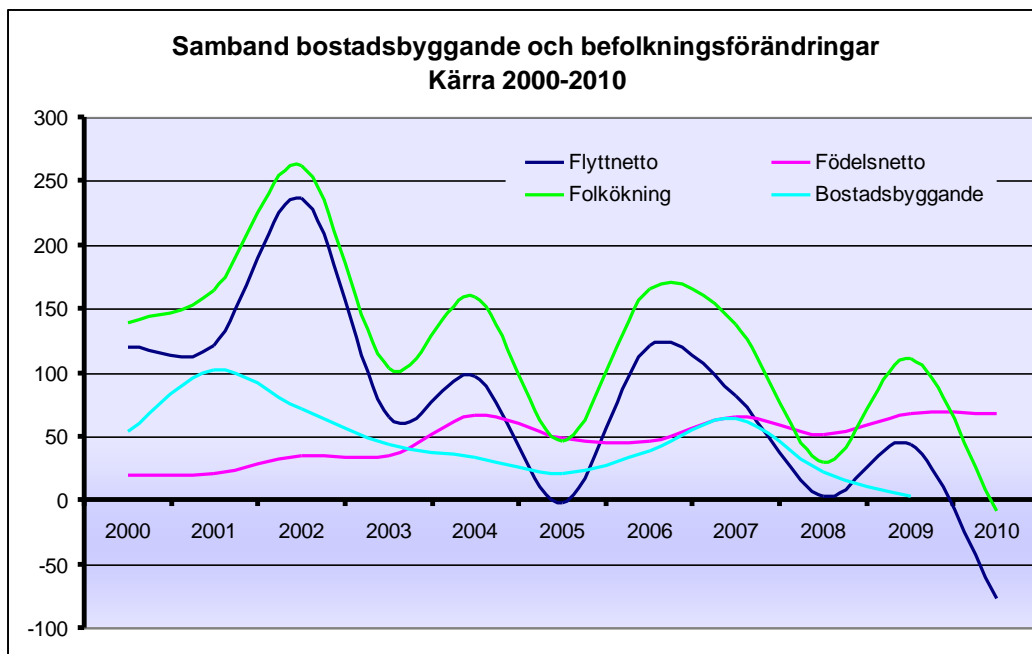


Fig 25. Samband bostadsbyggande och befolkningsförändringar i Kärra 2000-2010

Folkökningen inom Kärra i förhållande till antalet nyproducerade bostäder är i vissa avseenden intressant att studera. Antalet tillkommande invånare per ny bostad är mestadels inom intervallet 2- 4 nya invånare/bostad. Utslaget över tid har under perioden 2000-2009 varje nyproducerad bostad inom området bidraget till 2,9 nya invånare.

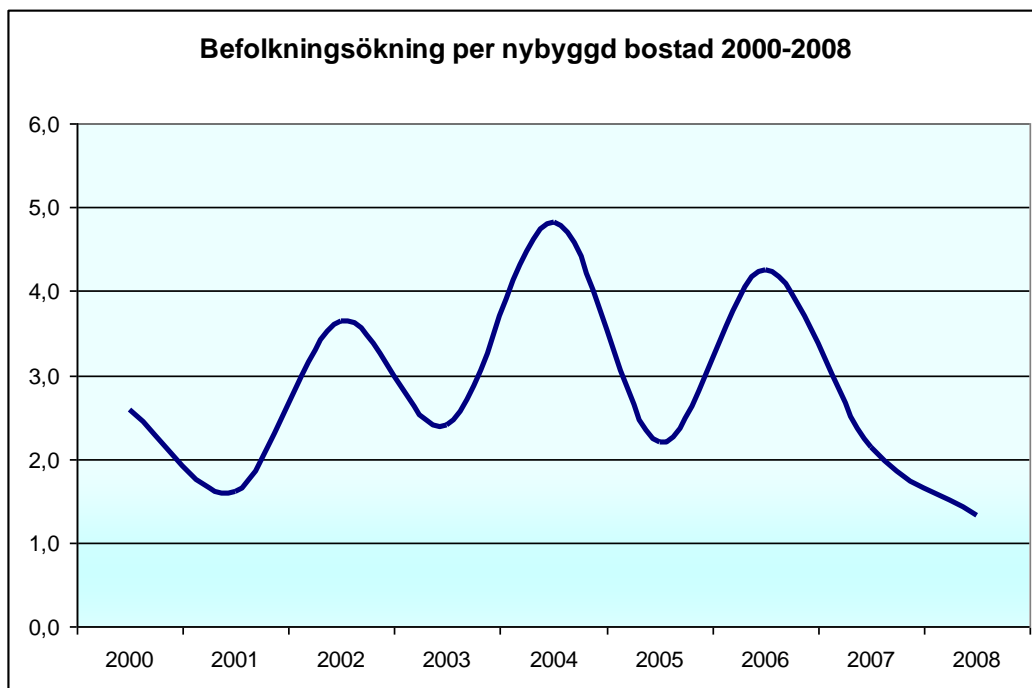


Fig 26. Samband bostadsbyggande och befolkningsförändringar i Kärra 2000-2010