



## Del 3: Frölunda Torg

- Kulturmiljöunderlag inför detaljplan för blandad stadsbebyggelse vid Frölunda Torg

Föreliggande kulturmiljöbeskrivning av planområdet vid Frölunda Torg syftar till att identifiera och beskriva historiska, estetiska och upplevelsemässiga kvaliteter samt formulera riktlinjer gällande hänsynstagande relaterat identifierade kulturvärden. En utförlig beskrivning av uppdragets syfte, avgränsning och metod finns i rapportens inledning. Uppgifter om tidigare ställningstaganden, så som befintligt kulturhistoriskt skydd, finns i rapportens Del 1, där även en samlad bedömning för utredningsområdet som helhet återfinns.

### Innehåll:

Introduktion	sid 49
Stadsbyggnadshistorisk utveckling	sid 50
Stadsbildsanalys	sid 59
Kulturmiljövärden	sid 79
Övergripande principer för utveckling	sid 83

Bilden till vänster visar en vy utmed Marconigatan mot norr. I fonden syns de sk "Lösommarna" vid Mandolingatan, liksom den övre delen av Panncentralen "Tratten". Till höger i bild skymtar lamellhuset "Käppen" fram, och ovan denna reser sig de sk "Kommandobryggorna". Till vänster i bild syns ett av skivhusen vid Mandolingatan med sina röda betongfasader och närmast i bild syns ett av de nyligen uppförda skivhusen.



## Introduktion

Det aktuella utredningsområdet ingick i Västra Frölunda socken innan inkorporeringen med Göteborg år 1945. Det utgjordes fram till 1950-60-talet av en jordbruksbygd med stora sammanhängande åkerarealer och små byar och gårdar utmed landsvägarna. Denna karaktär kom att förändras drastiskt under efterkrigstiden då höghuslandskapet i centrala Frölunda tillkom som ett svar på det skriande bostadsbehovet.

Idag domineras området av bebyggelse i huvudsak tillkommen under 1960-1970-talen, den sk rekordårs-epoken. Under senare tid har det också skett kompletteringar i form av moderna infills. Här finns även äldre spår från tiden då området var en bondebygd i form av lämningar från byn Ekeback som tidigare låg utmed höjden ungefär där kulturhuset är beläget idag.

Planområdet är beläget i södra Järnbrott. I söder avgränsas det av Västerleden och söder om denna ansluter Tynnered och Topasgatan som knyts till Frölunda Torg genom en gångbro över leden.

Själva planområdet består i huvudsak av parkeringsplatser, parkeringshus, busstorg och vägkorsningar i anslutning till den stora centrumanläggningen Frölunda Torg. Kring denna miljö grupperar sig ett antal bostadsenklaver, i huvudsak bestående av högre flerbostadshus.

Planområdet är flackt, med undantag för de nordvästra och östra delarna som sluttar upp mot de kringliggande höjderna.



Planområdet, markerat med röd streckad linje, utgörs i huvudsak av parkeringsytor och trafiksystem kring centrumanläggningen Frölunda Torg med sitt inomhusköpcentra. Kring denna miljö grupperar sig bostadsområdena tillkomna under 1960-talet. I direkt anslutning till området ligger även Frölunda kulturhus som är beläget nordväst om butiksanläggningen. Här ansluter ett allékantat gångstråk som utgör rester av en äldre byväg, en av få rester från tiden före den storskaliga exploateringen på 1960-talet. Öster om planområdet ansluter Västra Frölunda kyrka från 1860-talet och nedanför denna ligger den fd prästgården Tofta Nordgård (på den östra sidan av Toftåsen).



# Stadsbyggandehistorisk utveckling

## - Från jordbruksbygd till modernt förortscentrum

### Planområdet under 1700-talet

Under medeltiden växte det fram ett stort antal bondbyar i Västra Frölunda socken och trakten kring aktuellt planområde kom att utvecklas till en utpräglad jordbruksbygd med inslag av skogspartier och berg. Här fanns flera byar och gårdar vars namn fortfarande lever kvar: Frölunda Stom, Rud, Ekeback, Järnbrott, Tofta osv.

På en karta från 1767 syns hur området kring det aktuella planområdet utgjordes av jordbruksmark med åkrar och ängar. Planområdet omslöts av en östvästlig och en nordsydlig landsväg. Utmed landsvägen i kartans nordvästra hörn syns byn Ekeback (1) och längre österut låg prästbostället Tofta Nordgård (2). Byn Ekeback, som låg i direkt anslutning till aktuellt planområde, är känd sedan 1500-talet. Ytterligare öster ut låg byn Frölunda, där också den medeltida sockenkyrkan var belägen (placerad där Frölunda kyrkogård än idag finns kvar). Bebyggelsen var förlagd vid eller på impedimenten för att hålla den brukbara marken fri.



Karta från 1767 (planområdet markerat med streckad röd linje). Här syns tydligt hur planområdet på 1700-talet präglades av stora åker- och ängsarealer. I nordväst syns byn Ekeback (1) och mot öst prästgården Tofta Nordgård (2). Källa: Lantmäteriet

## Planområdet under 1800-talet

Ekebäcks by (1) växte under 1800-talet, liksom byn Rud (3) mot söder. Under 1800-talet kom Ekeback att utvecklas till en samling kringbygda gårdar utmed en slingrande byväg invid ett höjdparti. Byn omgavs av åker- och ängsmark. Även mot öster växte byarna Järnebrott (4) och Frölunda (5).

På 1860-talet blev Frölundas medeltida sockenkyrka för liten och ersattes år 1866 av dagens kyrka uppe på Toftaåsen (6). Strax öster om denna låg prästgården Tofta Nordgård, med rötter från 1700-talet. Kyrkan uppfördes efter ritningar av J A Westerberg i en robust nygotik. Placeringen på höjden gjorde kyrkan väl synlig från de kringliggande byarna och markerade kyrkans centrala betydelse i det agrara sockensamhället.

Idag finns endast få rester av det gamla jordbrukslandskapet bevarat i området. I direkt anslutning till planområdet finns rester av Ekebäcks by i form av en äldre vägsträckning samt en mangårdsbyggnad från 1920-talet. Längre öster ut finns Prästgården Tofta Nordgård bevarad. I miljön ingår även Västra Frölunda Kyrka.



**Sockenkarta från år 1847 (kraftigt inzoomad).** Till vänster i kartan syns byn Ekeback (1) som låg utmed en byväg som slingrade sig runt höjden. Mot syd låg byn Rud (3) och längs den östvästliga landsvägen låg prästbostället Tofta Nordgård (2) samt byn Järnebrott (4). Mot öster låg den medeltida kyrkan kring vilken byn Frölunda växte fram (5). På 1860-talet flyttades kyrkan till sin nuvarande placering uppe på Toftaåsen (6). Källa: Lantmäteriet.



## Planområdet under 1800-talet (forts.)



**Foto från 1950-talet.** Här syns en av gårdarna i Ekebäcks by som låg utmed en trädkantad byväg. Gårdarna i byn var kringbyggda - sk fyrkantsgårdar. Av dessa finns idag endast en manbyggnad från 1920-talet bevarad. Övriga delar av byn revs i samband med den storskaliga exploateringen av centrala Frölunda på 1960-talet. Källa: GSM.



**Foto från 1950-talet.** Här syns den allékantade byvägen som löpte genom Ekebeck. Fram till 1960-talet var detta en lantlig idyll omgiven av odlingsmark. Källa: GSM.

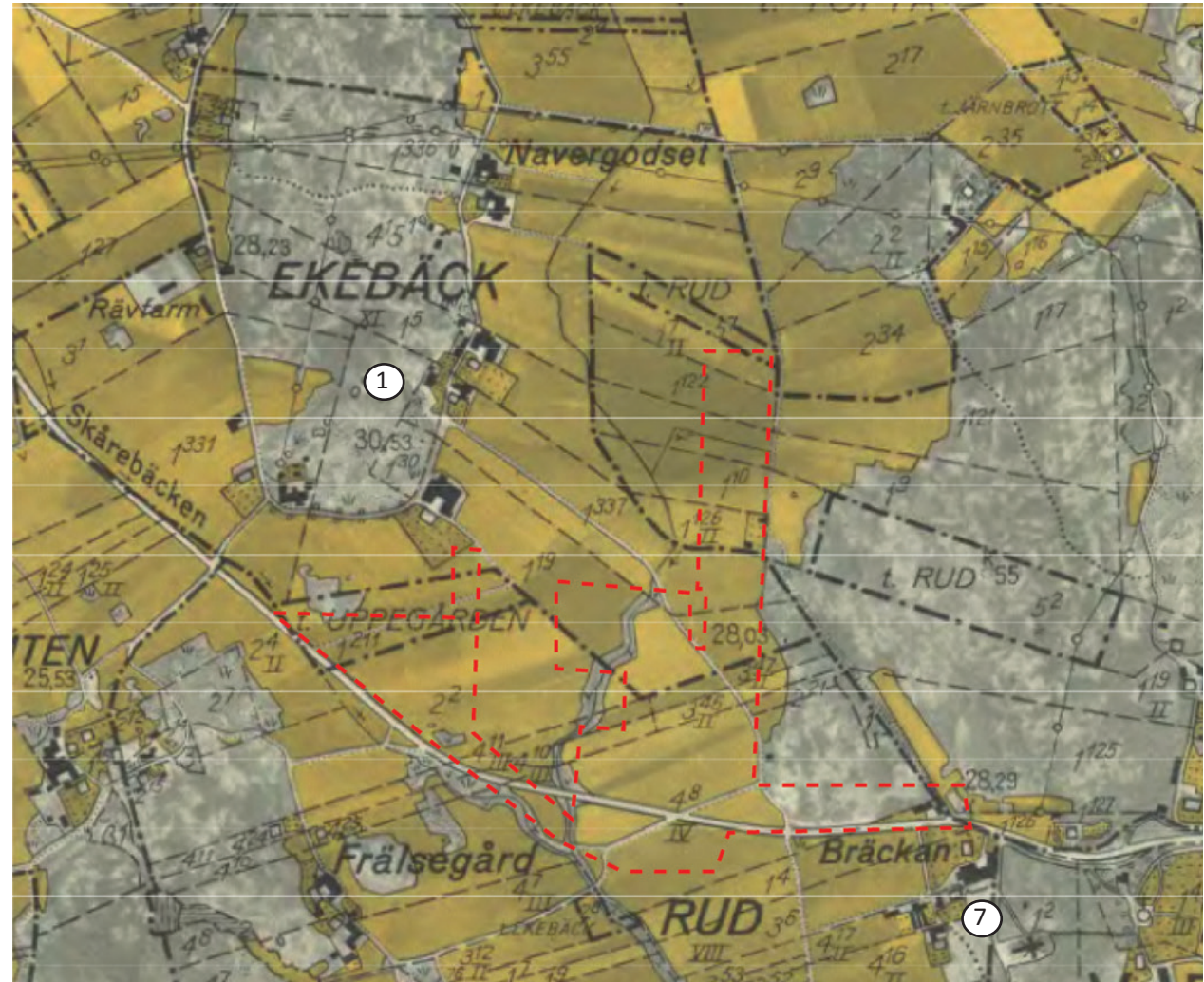


## Planområdet 1900-1950-tal

På ekonomiska kartan från 1932 syns hur området som helhet fortfarande utgjordes av en utpräglad jordbruksbygd med sammanhängande åkerarealer. Byn Ekeback (1) syns tydligt på kartan med dess byväg, samma väg som idag går i en krök bakom dagens Frölunda Torg. Kartan visar även hur det tillkommit bebyggelse utmed Toftaåsens västra sluttning (7), strax nedanför kyrkan.

Redan år 1918 väckte Västra Frölunda kommunala stämma förslag om införlivning med det växande Göteborg. I den södra delen av Västra Frölunda, med aktivt jordbruk, fanns ett motstånd mot inkorporeringen. År 1945 var den dock ett faktum. Det växande Göteborg behövde Västra Frölundas åkrar för att bygga fler bostäder.

Successivt togs jordbruksmarken i anslutning till det aktuella planområdet i anspråk för industrier, bostäder och anslutande centrumläggningar. På 1950-talet byggdes den nya stadsdelen Järnbrott, öster om aktuellt planområde. Att avveckla den gamla kulturbygden väckte starka reaktioner. Historiska museet (nuvarande Göteborgs stadsmuseum) uppmärksammande på 1950-talet Ekeback's by och stora ansträngningar gjordes för att rädda miljön undan rivning. I slutändan var det dock ändå bara byvägen och en mangårdsbyggnad som kom att räddas när den tidigare självständiga bondebygden förvandlades till en modern förort.



**Ekonomiska kartan från 1932.** Här syns gårdarna i Ekeback's by (1) som omgavs av jordbruksmark. Även i anslutning till planområdets sydöstra hörn, nedanför kyrkan, har det vuxit fram bebyggelse (7). I övrigt präglas området av ett starkt östvästligt stråk. Källa: Lantmäteriet.

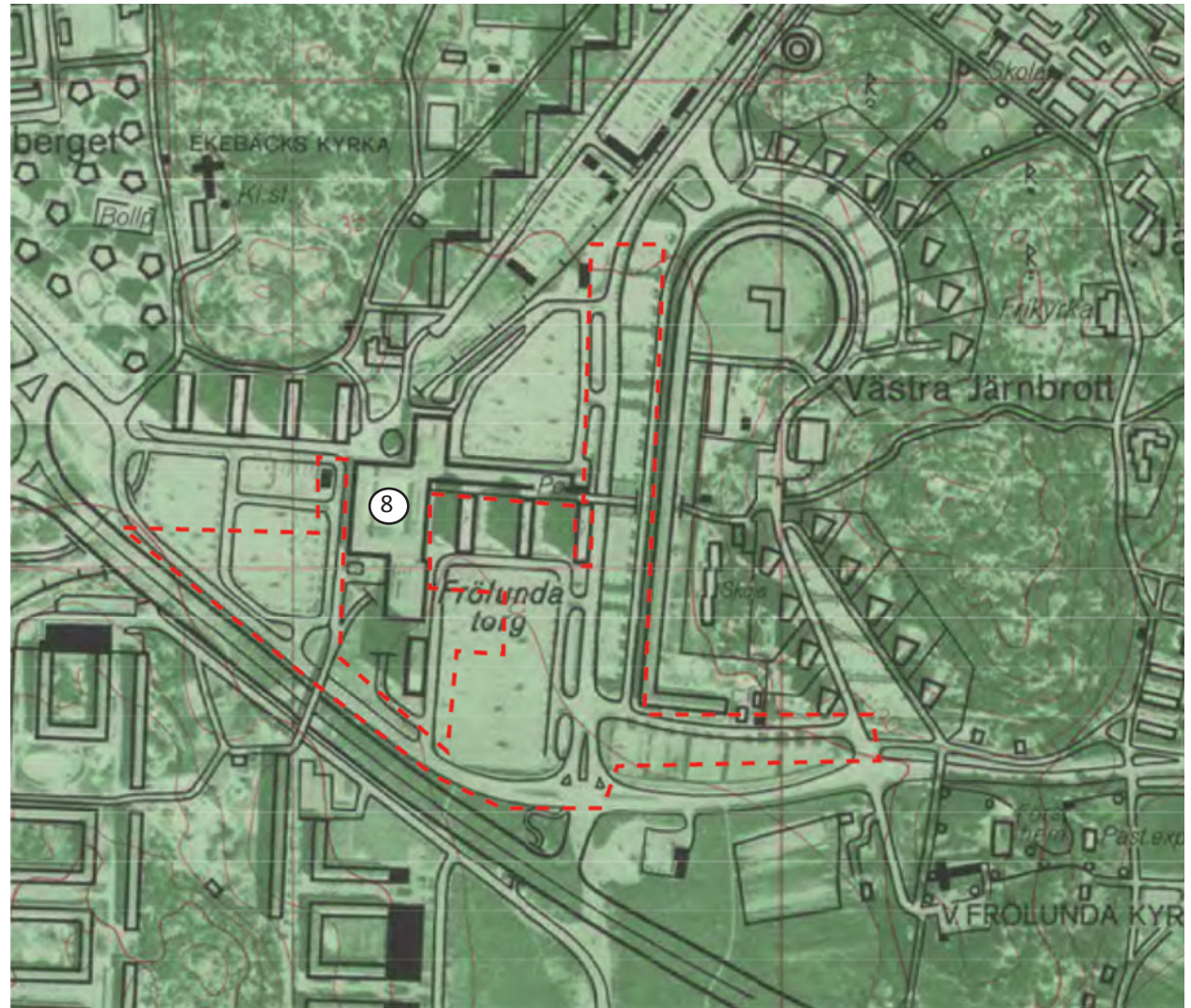


## Planområdet under 1960-talet

Efter andra världskriget byggdes Göteborg ut i rekordfart och det rådde brist på både bostäder och byggbar mark. Västra Frölundas obebyggda åkermarker kom då väl till pass. Göteborg hade redan i slutet av 1940-talet börjat planera för en satellitstad i Frölunda, bl a hade en arkitektävling utlysts. De tidiga förslagen präglades av folkhemmets ideal med grannskapsenheter och i huvudsak låg bebyggelse. Centrala Frölunda planerades som ett stadsdelscentra som liknade en småstad. Dessa planer kom dock att bordläggas i avvaktan på en ny expropriationslag som skulle göra det möjligt för kommunen att tvinga fastighetsägare i ett helt område att sälja sina marker till "ortens pris". Man ville inte markera ut vilka delar som var attraktiva att exploatera och därmed riskera att markägarna skulle höja sina ersättningskrav. Med den nya zonexpropriationslagen kunde expropriationen av gårdarna i Västra Frölunda ta sin början – rader av byar utplånades.

År 1959 blev generalplanen för Västra Frölunda klar – området skulle bli en ny satellitstad och fungera som en självständig stad i staden. Den fd jordbruksbygden skulle byggas ut längs en snabbspårväg som gick under ett nytt köpcentra. Området planlades i flera etapper i början av 1960-talet. Målet var en starkt koncentrerad bebyggelse för butiker och allmänna ändamål jämte bostäder.

Centrala Frölunda blev inte en småstad som man tänkte sig i stadsplanetävlingen. Prognosen för bostadsbehovet visade ett allt större behov och området kom därför istället att exploateras hårt. Miljön kring aktuellt planområde byggdes ut mellan 1960-1966 med ett stort antal höga och storskaliga flerbostadshus grupperade kring ett torg med en stor centrumanläggning (8). Den nya bebyggelsen uppfördes på slättterna – på fd åkermarker - mellan tre bergspartier. Området



**Karta från 1974.** Den lättbebyggda jordbruksmarken kring Järnbrott och Rud betraktades som Göteborgs största markreserv. Med start år 1960 kom bondebygden att förvandlas till en höghusstad med ett stort och centralt inomhustorg, markerat med 8, omgivet av flerbostadshus. Källa: Lantmäteriet.



## Planområdet under 1960-talet (forts.)

planerades som en grannskapsenhet – en stadsplaneringsidé som handlade om att skapa mindre enheter i en stor stad som har ett självständigt liv och består av bostäder kring ett centrum. Bebyggelsestrukturen gjordes storskalig, trafikdifferentierad och med bebyggelseområden i tydligt avgränsade grupper som skildes åt av grönområden och öppna ytor i syfte att hålla vidderna fria, ge varje lägenhet ett optimerat ljusinsläpp samt öppen utsikt. Samtidigt var stadsplanen unik i Göteborg med sin mycket varierade arkitektur som gavs en fri, nyskapande och skulptural form i en öppen plan.

Mycket omsorg ägnades även trafiklösningen. Genomfarts- gator och parkeringsplatser skulle bli livligt trafikerade men erbjuda goda gångförbindelser till omgivande bostadskomplex. Enligt tidens ideal skapades en trafikdifferentierad stadsplan. Frölunda centrum beräknades betjäna uppskattningsvis 100 000 personer. Kring köpcentrat planerades hela 3 000 parkeringsplatser, trots spårväg och busslinjer.

Det centrala torget planerades som ett sk "B-centrum" – ett distriktscentrum som tjänade en större del av staden där det skulle finnas lokaler för social och kulturell verksamhet, rekreation, kontor och handel. Inspirationen hämtades från amerikanska köpcentra bestående av massiva handelskomplex omgivna av stora parkeringsfält. Frölunda Torg var på sin tid störst i Norden med två varuhus, bowlinghall, kontor, social- och sjukvård, biograf, restauranger och bostäder. Själva affärsanläggningen utgjordes av låga och sammanfogade tegelbyggnader med plana tak. Spårvägens hållplats nåddes från torgnivån via trappor och ramper som ledde ner under torgytan. Den viktigaste trappan inrymdes i en elliptisk öppning i torgytan. Söder om köpcentrats centrala byggnadskropp fanns en mindre park som vände en sida mot det västliga parkeringsfältet och sjukhuset.



**Vykort poststämplat 1976.** Centrumanläggningen uppfördes år 1966 efter ritningar av stockholmsarkitekterna Klemming och Thealus. Samma arkitekter ritade även de intilliggande skivhusen och ett högt sjukhus i direkt anslutning till torget. Centrumanläggningen uppfördes efter amerikanska förebilder och omgavs av stora parkeringsytor som kantades av mindre träd. Frölunda Torg förutsattes bli stadens första centrumanläggning av den storleksordningen i ett helt nyplanerat stadsområde. I anslutning till själva köpcentrat fanns också en cylinderformad öppen plats som släppte ner ljus ner till hållplatsen som låg under torgnivån. Denna murades igen och täcktes i och med affärsbyggnadens utbyggnad i början av 2000-talet. Den cirkelformade öppna platsen hade såväl fontän som sittbänkar och konstfullt utformade betongväggar. På bilden har Västerleden ännu inte anlagts. I bakgrunden skimtar man "Käppen" - det 800 meter långa lamellhuset med svängd planform.



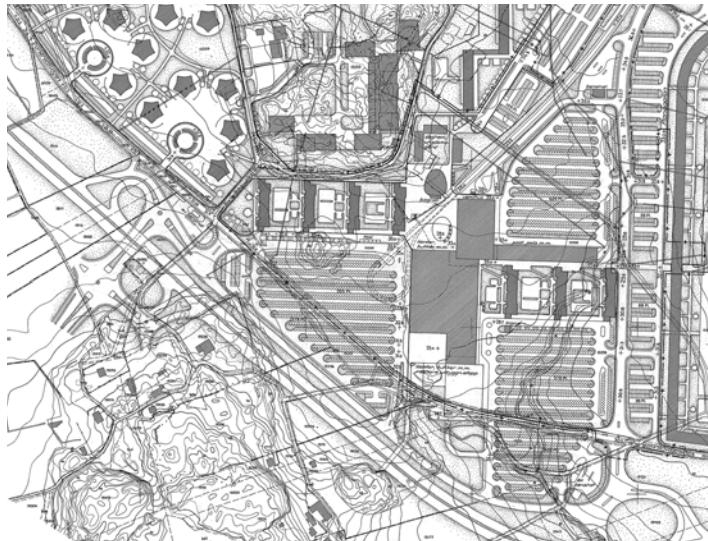
## Planområdet under 1960-talet (forts.)

Flerbostadshusen kring torget kom att utgöras av punkt-hus, höga skivhus och lägre lamellhus. Närmast torget, på Näverlursgatan och Marconigatan, uppfördes 7 stycken parallellställda skivhus i 12 våningar och en sjukhusbyggnad om hela 17 våningar. Öster om affärsanläggningen uppfördes ett 800 meter långt lamellhus i fyra våningar med en figurativ planform som delvis omslöt en bilfri gård där det lämnades plats för daghem. Öster om denna uppfördes 16 kilformade punkt-hus utmed Dragspelsgatan - de sk Kommandobryggorna. Väster om det aktuella planområdet uppfördes 14 stycken femuddiga stjärnhus fritt placerade i en parkmiljö. I norr uppfördes 10 st säregna punkt-hus med konkava fasader i starkt orange kulör (de sk Lösgommarna).

Bebyggelsen tillkom i en tid då kraven på fler bostäder saknade gränser. Ett av målen med utbyggnaden var att bygga många bostäder snabbt. Detta ledde till elementbyggda hus som producerades snabbt, med modern teknik, till stora delar på fabriker som tillverkade prefabricerade byggelement. Gestaltningen fokuserades mot den stora skalan. Tidspresen ledde också till att området delades upp i avgränsade områden inom vilka olika bostadsföretag, och deras arkitekter, fick tillämpa sina egna lösningar. Området kom att bebyggas med ett antal från varandra avskilda bostadsenkla där samtliga byggnader inom samma grupp gavs samma utformning. Bland arkitekterna återfinns bl a John Snis, Lars Ågren, Lars Sjölander och Jarle Osnes. HSB, Göteborgsbostäder, Göteborgs Bostadsföretag stiftelse och Riksbygge var de stora exploitörerna. Arkitekturen kom sammantaget att präglas av den "nya monumentalitetens" anda – vilket innebär att den skulle kunna läsas från en bil i hög hastighet.



Vykort, troligtvis från 1980-talet (beskuret i underkant). Till höger i bild syns de sk "Lösgommarna" med sina konkava och starkt kulörta fasader. Till väster syns de kilformade Kommandobryggorna och panncentralen "Tratten". I bakgrunden skymtas Frölunda torg med sina höga och parallellställda skivhus. Bilden visar tydligt att området utformades med avgränsade grupper av byggnader, åtskilda av grönområdet, som inom varje grupp samverkar så att de upplevs som en anläggning.



Stadsplanekarta från 1960. Det aktuella planområdet planlades på 1960-talet som parkeringsytor.

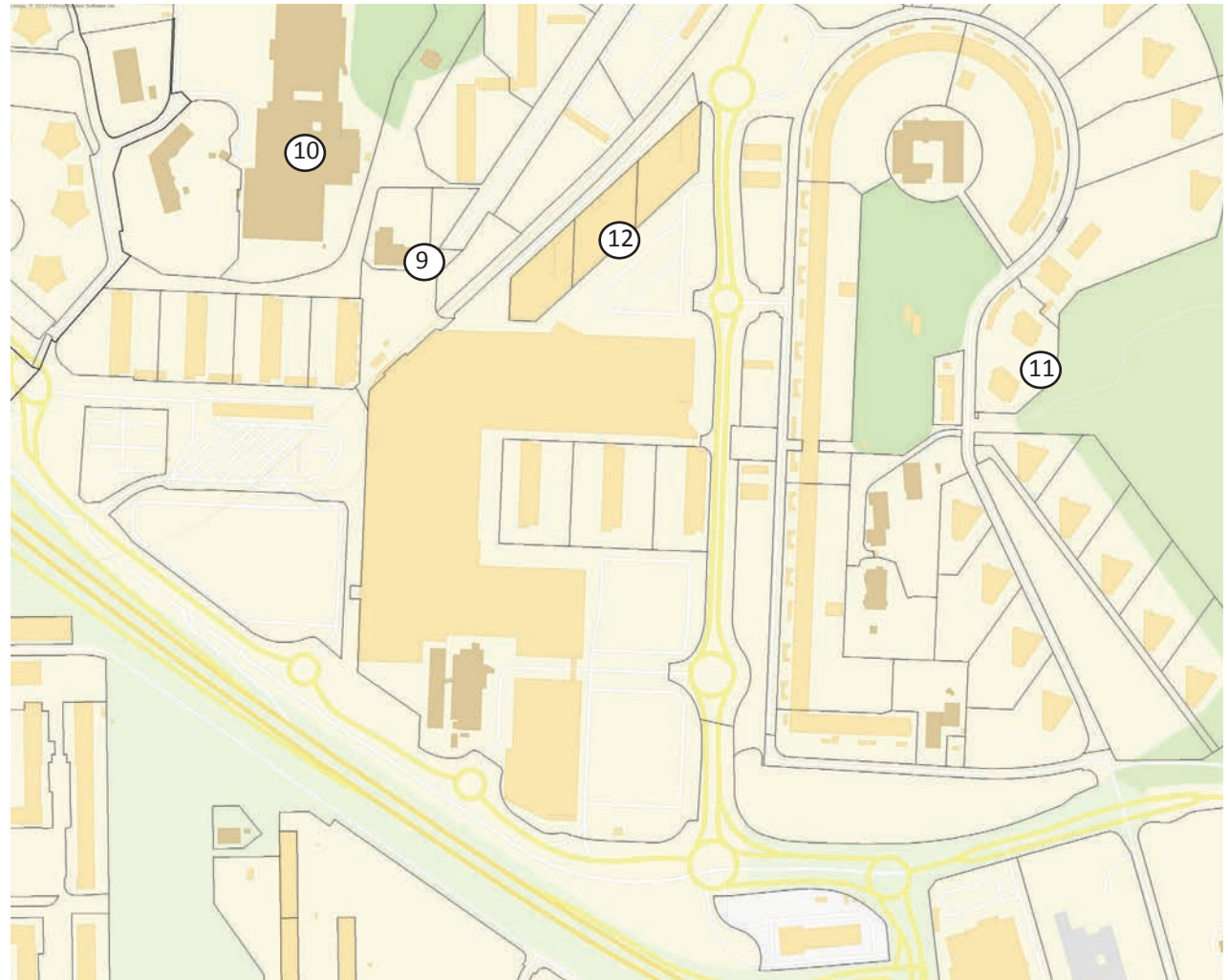


## Planområdet 1970-2000-tal

I slutet av 1970-talet anlades Västerleden – en motorvägsring genom Frölunda. Miljön i anslutning till torget kom även under detta decenniet att kompletteras med en fritidsgård (9) och Frölunda kulturhus (10). Under 1990-talet och 2000-talets början har ytterligare förtätningar gjorts i närområdet. Utmed Norra Dragspelsgatan har ett antal nya punkthus uppförts (11) och utmed Nässetvägen har enklare byggnader för bl a en Icabutik uppförts.

I början av 2000-talet genomfördes stora utbyggnader i Frölunda centrum. Centrumanläggningen byggdes till med nya affärslokaler och parkeringshus. Dessa kom delvis att omsluta den ursprungliga centrumanläggningen.

På den östra sidan av Frölunda Torg kom delar av markparkeringarna att tas i anspråk för nya parkeringshus. Dessutom förtätades området med en grupp nya höghus om 16 våningar (12) som placerades på den fd parkeringsytan på centrumanläggningens nordöstra sida. Samtidigt rustades spårvagnshållplatsen upp och torgytan omgestaltades. Den cylinderformade öppna platsen vid centrumanläggningen som släppte in ljuset ner till hållplatsen murades igen och täckets över i samband med centrumanläggningens utbyggnad. En stor trappa i anslutning till spårvagnshållplatsen placerades centralt på torget. Likaså rustades miljön kring busscentralen upp och försågs med en ny bussterminalbyggnad.

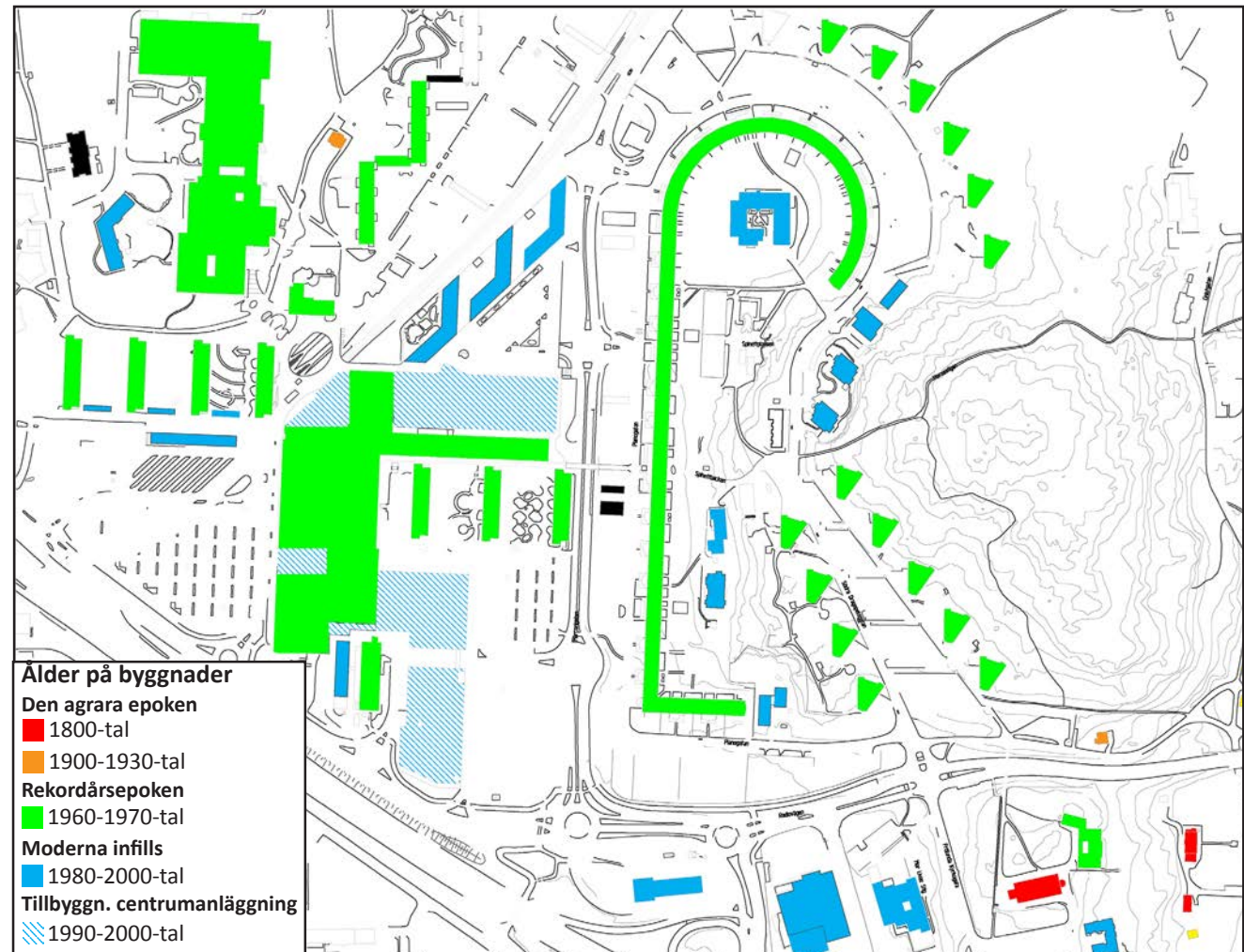


**Karta från 2018.** Under senare tid har det gjorts flera tillbyggnader till centrumanläggningen. I anslutning till Frölunda Torg har det även tillkommit moderna infills i form av flerbostadshus både norr och öster om torget.



## Sammanfattande ålderslegend

Ålderslegenden här intill visar åldern på bebyggelsen i och i anslutning till planområdet. Den visar tydligt att miljön domineras av bebyggelse från rekordårsepoken på 1960-70-talen samt moderna infills från 1980-talet och framåt. Äldre bebyggelse finns i anslutning till Toftåsen med bl a Västra Frölunda kyrka med tillhörande prästboställe. Även norr om Frölunda Torg finns enstaka rester av den fd jordbruksbygden i form av en äldre mangårdsbyggnad och en bevarad struktur av den äldre byvägen som tillhörde byn Ekeback.





# Stadsbildsanalys

## Introduktion

Utredningsområdet domineras av efterkrigstidens öppna och storskaliga stadsplan och bebyggelse tillkommen under 1960-70-talet. Själva planområdet består i huvudsak av parkeringsplatser, parkeringshus, busstorg och vägkorsningar i anslutning till den stora centrumanläggningen Frölunda Torg.

Centrumanläggningen utgör områdets centrala nod och kring detta är ett antal avgränsade bostadsområden från 1960-talet grupperade. I direkt anslutning till centrumanläggningen ligger sju stycken 12-vånings skivhus två grupper, parallellställda i östvästlig riktning, liksom det 17 våningar höga sjukhuset, även det utformat som ett skivhus. Utmed spårvägsspåren i områdets nordöstra del finns en grupp med tre moderna höghus från tidigt 2000-tal. I direkt anslutning till området ligger även Frölunda kulturhus som är beläget nordväst om butiksanläggningen. Här ansluter en äldre trädkantad byväg, en rest av byn Ekeback som låg här före den storskaliga exploateringen på 1960-talet.

Öster om Marconigatan finns parkeringsytor för ett bostadsområde bestående av ett 800 meter långt lamellhus (Kv. Käppen). Bostadsområdet förbinds med Frölunda Torg genom en gångbro över Marconigatan. Mot öster klättrar de sk Kommandobryggorna upp för höjden mot Järnbrottsskogen. I väst gränsar planområdet till en grupp sk stjärnhus med fri placering i parkmiljö.

I stadsbildsanalysen på följande sidor beskrivs miljön utifrån temana "Grönska och topografi", "Stadsbyggnadsmönster", "Bebyggelse och arkitektur" samt "Siktlinjer och visuella samband".



Planområdet består i huvudsak av parkeringsytor i anslutning till centrumanläggningen Frölunda Torg, kring vilket parkeringsytor och ett modernistiskt höghuslandskap breder ut sig. Källa: SBK



## Grönska och topografi

Det större utredningsområdet karakteriseras av en växling mellan bebyggd slättmark (fd jordbruksmark) och obebyggda naturområden i höjdlägen. Mot öst ligger Järnbrottsskogens sluttning och skogsklädda höjd, i norr ansluter ett grönområde och skogsklätt höjdparti mot Ruddalen. I detta grönområde finns äldre grönstrukturer inkorporerade i det moderna stadslandskapet i form av en äldre allé som utgör en rest från byn Ekebäck.

Enligt rekordårens ideal är området som helhet utformat med avgränsade grupper av byggnader som åtskiljs av större friytor i form av antingen grönområden/parker/trädplanterade stråk eller hårdgjorda parkeringsplatser/trafiksystem. Friytorna är avsedda att ge gott om dagsljusinsläpp samt en öppen utsikt över omgivningen. Närhet till naturområden och parkmark var också en del i stadsplanen för att säkerställa människans behov av naturkontakt. I anslutning till de olika husgrupperna finns större bilfria grönytor med gräsytor, planteringar och trädplanterade stråk vilka verkar avskiljande mellan de olika bostadsenklaverna. Husgrupperna vänder sig även generellt inåt mot bilfria gårdar med gräsmattor, planteringar och träd som bidrar med grönska i stadsbilden. Mellan stjärnhusen i väst liksom skivhusen vid Näverlursgatan och Marconigatan har dessa gårdar en ordnad form medan grönområdena öster ut mot kv Käppen och Kommandobryggorna har en mer naturlig prägel med sluttningar, skogsdungar, berg i dagen osv.

Inom det avgränsade planområdet är dock andelen hårdgjorda ytor för trafik och parkering sammantaget mycket stor. Den västra sidan av centrumanläggningen utgörs i huvudsak av parkeringsytor och trafiksystem. Kring parkeringsytorna finns endast mindre och glest placerade träd. Området har en karg karaktär. Även i den nyligen iordningställda torgytan vid nedgången/trappan



Kring de hårdgjorda ytorna finns gröna stråk bestående av planterade trädrader liksom gröna gårdar mot vilka byggnaderna vänder sig. Här finns också inslag av naturmark genom de skogsklädda höjderna kring området. De gröna inslagen har en funktion av avskiljare mellan de olika bostadsenklaverna, samtidigt som de för in grönska i stadsbilden. Källa: SBK

till spårvagnshållplatsen dominerar hårdgjorda ytor och de gröna inslagen är få. Undantagen är det trädplanterade stråket utmed centrumanläggningens västra fasad liksom en mindre park i höjd med sjukhuset. Denna var en del av den ursprungliga stadsplanen, men har minskat under senare tid till följd av tillbyggnader av centrumanläggningen.

Även mellan matargatan Marconigatan och den mindre lokalgatan Pianovägen finns stora parkeringytor. Här har dock parkeringsmiljön ägnats större omsorg med en högre andel stora träd som för in grönska i stadsbilden. Trädraden skapar en slags "komfortzon" längs med Pianogatan och fungerar som ett avskiljande element mellan de olika bebyggelsegrupperna samt från det hektiska trafiklandskapet.





Bakom de fyra höga skivhusen, i anslutning till Frölunda Kulturhus, finns än idag den äldre och allékantade byvägen som löper kring ett höjddparti. Miljön är dock svår att läsa som en rest av det äldre jordbrukslandskapet och byn Ekebäck då den ligger inklämd i en modernistisk stadsplan.



Norr om centrumanläggningen finns området äldsta byggnad, en mangårdsbyggnad från 1920-talet som är den sista bevarade från byn Ekebäck. Grönskan kring byggnaden är av avgörande betydelse för möjligheten att läsa detta som en rest av det agrara landskapet



På bilden syns stråket utmed Pianogatan som kantas av träd, vilka skapar en slags "komfortzon" invid bostadskvarteren och avgränsar denna bostadsenkla från övriga husgrupper samt från parkeringsplatserna.



Trädplanterade stråk fungerar som tydliga avgränsningar mellan de olika bostadsenkla samt mellan bostadsområdena och angränsningarna. Här syns en trädrad längs med Mandolingatan.



Kvarteret Käppen vänder sig inåt mot ett stort bilfritt parkum i form av en stor gård som bl a innehåller lekplatsen Spinetten. På gården finns även ett antal mindre träbyggnader som tillkommit under olika tider; fritidshem, förskola, tvättstuga samt ett äldreboende.



Parkeringsytorna kring Frölunda Torg är karga och saknar i stort gröna inslag med undantag för enstaka mindre träd.



## Stadsbyggnadsmönster

Utredningsområdet karakteriseras av ett modernistiskt stadsbyggnadsmönster och grannskapsidealet som en avgränsad stadsdel med en egen centrumanläggning. Kring centrumanläggningen med köpcentra, sjukhus och kulturhus grupperar sig bostadsbebyggelsen, vilken består av väl avgränsade bostadsområden som skiljs åt av öppna ytor i form av såväl parkeringsytor som grönområden/parker/trädplanterade stråk. Bebyggelsen är i huvudsak placerad på slättmarken, men har i öst tillåtits klättra upp för höjdernas sluttningar.

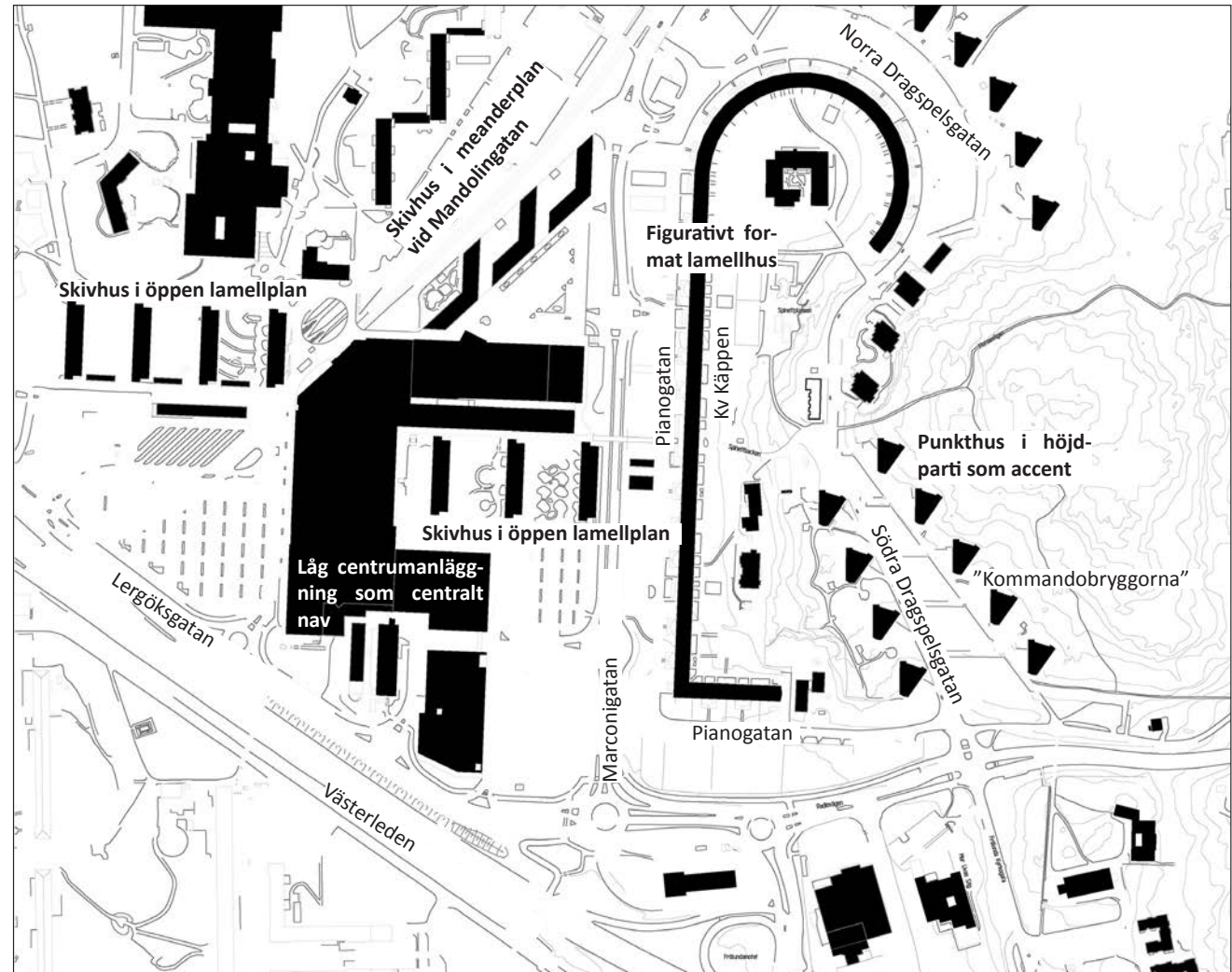
### Öppet och glesmaskigt

Stadsbyggnadsmönstret är storskaligt, öppet och glesmaskigt med en rumslig differentiering av ytor för olika funktioner – centrumfunktioner, parkeringsplatser, trafik, bostäder och parkytor. Den glesa planformen är tidstypisk för 1960-talet. Stadsbyggnadsmönstret präglas av stora byggnadsvolymer som är ordnade gruppvis – med enklaver av likadana hus snarare än individuella enheter – så att de på avstånd upplevs som sammanhängande strukturer genom en gemensam utformning.

Byggnadsvolymer är generellt fristående med stora öppna ytor om kring och ligger indragna från gatorna. De stora friytorna är avsedda att ge varje lägenhet optimalt ljusinsläpp samt att hålla vidderna öppna och ge varje lägenhet fri utsikt. Husgrupperna sluter sig vidare inåt mot bilfria friytor, med gångstråk, alléer och grönytor. Även mellan husen finns friytor i form av gårdsrum som öppnar upp strukturerna.

### Variationsrikt planmönster

Planmönstret uppvisar en stor variationsrikedom - från strikta lamellplaner till "hus i park" och figurativa inslag. Frölunda Torgs väldiga affärscentrum utgör det centrala navet i områdets struktur, och utgör också den rent



Stadsplanemönstret är storskaligt, gles och öppet med avgränsade bostadsenklaver med stora friytor kring sig. Här finns flera för tiden tidstypiska planformer representerade - från skivhusens strikta lamellplan, till det lägre lamellhusets figurativa planform i öst och punkthusen som klättrar upp för sluttningarna som accenter i stadsbilden. Planen är också starkt präglad av trafikseparering och markdifferentiering.



utbredningsmässigt största byggnaden i området. Kring denna grupperar sig bostadsenklaverna, som ger uttryck för olika planmönster - vilka beskrivs nedan.

### Strikta lamellplaner

Närmast Frölunda Torg finns två grupper av höga skivhus grupperade i ett östligt och ett västligt stråk, orienterade i en nord-sydlig riktning enligt en strikt lamellplan. Ursprungligen var lamellplanerna helt öppna, men under senare tid har skivhusen i den västra gruppen kompletterats med lägre byggnader orienterade i östvästlig riktning vilket tillsammans med senare tillkomna staket delvis har gjort planmönstret här något mer slutet. Även det höga sjukhuset inordnar sig i samma nordsydliga orientering.

### Figurativa planformer och accenter i stadsbilden

Öster om Marconigatan präglas planmönstret av det J-formade lamellhuset Käppen. Dess figurativa form är ett uttryck för "den nya monumentaliteten" i stadsplaneringen där de moderna transportmedlen hade skapat ett nytt och snabbare sätt att betrakta staden. Byggnaderna skulle vara möjliga att uppleva i farten av förbipasserande bilar och spårvagnar, vilket motiverade figurativa planformer, stor skala, svepande linjer och långa perspektiv där byggnaderna användes som skulpturer för att understryka de stora dragen i landskapet. Lamellhuslängan vänder sig inåt mot en stor bilfri park där det enligt modernismens ideal finns lektyr och förskola.

I den östra delen av utredningsområdet förhåller sig stadsplanen till topografin där de höga punkthusen "Kommandobryggorna" är uppförda på sluttningarna utmed Dragspelsgatorna, som accenter i stadsbilden.

I norr, utmed Mandolingatan, ansluter en grupp skivhus orienterade i nordsydlig riktning, vilka binds samman till ett meandermönster av lägre byggnadskroppar i östvästlig riktning.



Utmed Näverlursgatan står fyra höga skivhus placerade i en strikt lamellhusplan i nordsydlig riktning. De utgör ett karakteristiskt inslag i miljön kring Frölunda Torg.



De sk Kommandobryggorna på Dragspelsgatorna är placerade i sluttningen upp mot Järnbrottsskogen som accenter i stadsbilden. De vänder sina långa fönsterband mot havet. Mellan denna husgrupp och det långa lamellhuset "Käppen" finns stora parkeringsytor.



### Upplösning i syd

Mellan Pianogatan och Näsetvägen i syd finns ytterligare parkeringsytor för bostadsområdet Käppen. Söder om dessa löser det modernistiska stadsplanemönstret upp sig i en storskalig trafikapparat samt med moderna matbutiker omgivna av parkeringsplatser.

### Hus i park vid Tamburingatan

I nordväst består planmönstret av ett antal stjärnformade punkthus som placerats fritt i en parkmiljö enligt tidens "hus i park" ideal - ett stadsplanemönster som bl a följde tidens krav på god tillgång till dagsljus, frisk luft och rekreationsyta.

### Moderna infills som inpassats i stadsplanemönstret

Under senare tid har det skett kompletteringar och moderna infills i miljön, vilka till stor del har tagit hänsyn till det äldre stadsplanemönstret. Utmed Norra Dragspelsgatan har det tillkommit en grupp med punkthus, som likt Kommandobryggorna förhåller sig till topografin. Norr om Frölunda Torg, på Lilla Marconigatan, har det tillkommit tre höghus vilka inordnats i planstrukturen genom att man lämnat en friyta mellan denna bostadsenkla och övriga bostadsområden samt genom att den högre delen av byggnaderna inordnats i nordsydlig riktning vilket anknyter till de äldre skivhusen.

### Insprängda äldre strukturer

I norra delen av utredningsområdet finns en miljö med delvis bevarade äldre strukturer från tiden då Västra Frölunda var en jordbruksbygd. Här bryts det storskaliga stadsplanemönstret delvis genom en småskalig och fristående mangårdsbyggnad från 1920-talet som är placerad utmed en allékantad byväg som går i en krök runt höjden - en rest från Ekebäcks by. Planmönstret speglar här hur man under den agrara epoken placerade bebyggelsen utmed impedimenten för att hålla den odlingsbara marken fri. Miljön utgör dock idag en svårsläst rest i och med att de fd åkermarkerna sedan länge tagits i anspråk för den moderna förorten.

### Trafikdifferentiering

Förutom det skriande behovet av bostäder är bilen och detaljhandeln två faktorer som påverkat utformningen av området. Detaljhandeln hade sina krav på ett tillräckligt befolkningsunderlag, vilket bidrog till den höga



Vy från Södra Dragspelsgatan. De olika bostadsenkla-erna är här tydligt ut-läsbara. Här kan man läsa av hur området delades in i olika delar - präglas av respektive arkitekt. På bilden syns Kommando-bryggorna, Kv Käppen, de sk Lös-gommarna, skivhusen vid Mandolingatan och de moderna höghusen vid Lilla Marconigatan.



Den äldre mangårds-byggnaden är områ-dets äldsta byggnad och utgör idag en upplevelsemässig av-vikelse i det i övrigt modernistiska stads-landskapet.



exploateringsgraden. Likaså var trafikplaneringen och parkeringsfrågan en viktig del av stadsplanen, vilket är tydligt avläsbart än idag – bl a genom att den centralt belägna centrumanläggningen omges av väldiga parkeringsfält och de stora parkeringsytorna som ligger i anslutning till respektive bostadsenklav.

I utredningsområdet är också tidens ideal och normer för att skapa trafiksäkra bostadsområden tydligt avläsbart. Området präglas i hög grad av rekordårens bilorienterade glesa och trafikseparerade stadslandskap och bygger på en differentiering i en hierarki av matar-, bostads- och angöringsgator liksom separering av olika trafikslag. Tillfart till planområdet sker bl a från Västerleden via matargatorna Marconigatan och Lergökgatan, varifrån ett antal angöringsgator leder in till såväl torget som till de olika bostadsenklaverna. Utmed angöringsgatorna finns parkeringsplatser. I respektive bostadsområde är trafiksepareringen konsekvent genomförd. Över både Västerleden och Marconigatan löper gångbroar som förbinder bostadsområdena med Frölunda Torg. Här kan särskilt bron över Marconigatan lyftas fram då den genom sin utformning fungerar som ett konstnärligt inslag i miljön.

### Platsbildningar och stråk

Norr om centrumanläggningen ligger områdets tydligaste platsbildning med den nyligen iordningställda torgmiljön med bl a Arne Jones skulptur Universum samt den nya trappan som leder ner till Frölunda Torgs nedre våning och spårvagnshållplatsen. De omgivande fasaderna bidrar till att ge en atmosfär av 1960-talstorg. Från torget och söder ut leder ett av områdets tydligaste stråk i nordsydlig riktning längs med centrumanläggningens huskropp och vidare mot Tynnered. Den låga byggnadens horisontella fönsterband förstärker riktningen. Förutom detta stråk finns ytterligare två tydliga stråk i – ett östvästligt som löper via centrumanläggningens utlöpare mot öster över gångbron och över till Pianogatan samt den fd byvägen nedanför Frölunda Kulturhus.



Miljön präglas av separering av trafikslag. Gångbron över Marconigatan fungerar även som ett konstnärligt inslag i miljön.



Separering av trafikslag är konsekvent genomfört i området. Centrumanläggningens undre plan gjordes lättillgänglig för spårvagnsresenärer medan de övre planet nåddes av bilisterna.



Den nyligen iordningställda torgbildningen som omges av 1960-70-talens fasader samt konstverket Universum.



Stråket utmed centrumanläggningen har en tydlig riktning och utgörs av en lång linje som accentueras av byggnadens horisontella formspråk och långa fönsterband.



## Bebyggelse och arkitektur

Beskrivningen inleds med en karakterisering av bebyggelsen som samlad helhet och följs därefter av en beskrivning av varje enskild bebyggelsegrupp.

### Storskalig modernism

Bebyggelsen kring det aktuella planområdet är storskalig. De offentliga byggnaderna med affärsanläggningen Frölunda Torg och Kulturhus är visserligen endast uppförda i två våningar, men är ytmässigt mycket storskaliga. Härifrån stegrar höjdskalan med skiv- och punkthus i 12-17 våningar. I denna miljö utgör en mangårdsbyggnad från 1920-talet, invid foten av kulturhuset, en upplevelsemässig avvikelse med sin lilla volym och skala.

### Växling mellan homogent/heterogent

Som nämnts under rubriken "Stadsbyggnadsmönster" är bebyggelsen kring centrumanläggningen gestaltad och ordnad gruppvis med bostadsenklaver av likadana hus snarare än individuella enheter. Inom varje grupp har byggnaderna en gemensam utformning och bildar sammanhängande anläggningar som framträder som tydliga enheter. Varje husgrupp sluter sig inåt och bildar en rumslighet för den specifika gruppen. Genom att det finns stora friytor mellan de olika grupperna kan betraktaren även uppfatta de omkringliggande husgrupperna.

I vissa fall har det under senare tid gjorts okänsliga påbyggnader som haft negativ inverkan på karaktären med gruppvis utformning av bostadsenklaverna. Bland annat gäller detta skivhusen på Näverlursgatan där två av fyra skivhus fått en tillbyggnad på taket med sadeltaksform vilket på håll påverkar hur man upplever husgruppen som helhet (se vidare under den enskilda byggnaden på sid 70).



Bebyggelsen består av grupper av flerbostadshus som inom varje grupp givits samma utformning. Mellan de olika grupperna skiljer sig dock utformningen åt och sammantaget är variationen stor.

Mellan de olika bostadsgrupperna skiljer sig fasader och uttryck sig åt väsentligt bl a vad gäller relationen mellan höga och låga hus som i dess form, material och färgverkan – från lägre lamellhus med fasader av rödbrunt tegel, höga och horisontellt betongade skivhus med ljusa betongfasader till vertikalt betongade punkthus med fasader av plåt i såväl grå som starkt orange kulörer. Det råder ett slags växelspel mellan homogent och heterogent – där variationsrikedomen sammantaget är stor.

### En både typisk och atypisk provkarta

Utredningsområdet utgör en provkarta innehållande flera av de för rekordåren mest signifikanta byggnadstyperna – skivhus, punkthus, lamellhus och stjärnhus. Typiskt för miljön är dock att flera av de för tiden vanliga hustyperna givits ovanliga former; lamellhuset vid Pianogatan har dragits ut till hela 800 meter och formats som ett

kolossalt "J", punkthusen utmed Dragspelsgatorna har fått en ovanlig kilform och lite längre bort har skivhusen vid Mandolingatan en konkav form, som i folkmun fått namnet "Lösommarna".

Flera av skivhusen har fasader av prefabricerade betongelement, vilket var en nyhet under rekordåren. I Frölunda har dessa betongelement i flera fall givits en lekfullare form än många samtida exempel genom bland annat vertikala profiler och bröstningar med frilagd ballast som kontrasterar mot de i övrigt släta betongelementen.

### Enkelhet och upprepning

Arkitekturen i området präglas generellt av en estetik som bygger på geometrisk enkelhet. Byggnaderna tillkom i en tid då behovet av bostäder var stort vilket ledde till stora insatser för att främja ett rationellt och



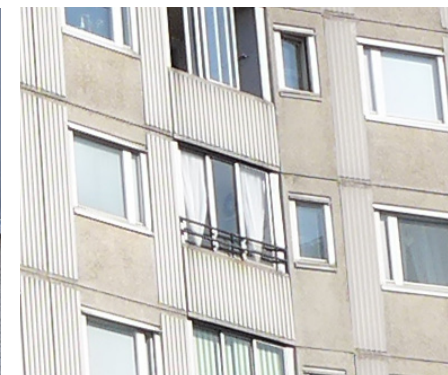
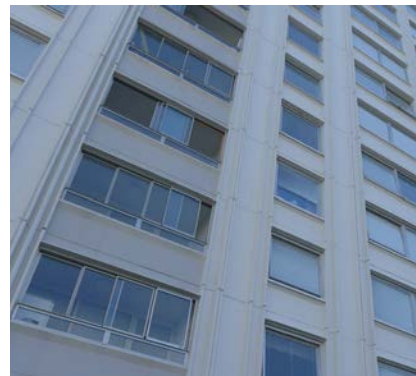
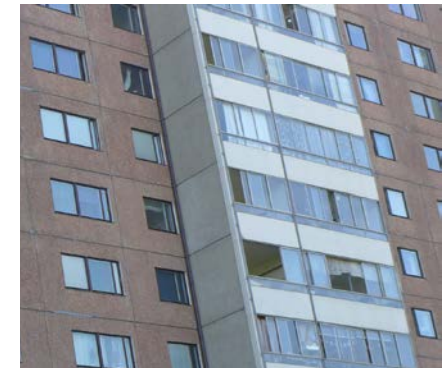
standardiserat byggande – bland annat genom serie-tillverkning, storskaliga projekt och variantbegränsning inom de enskilda bostadsgrupperna. Tillsammans med pressade byggtider ledde detta till en minskad omsorg om fasadernas detaljering där enkelhet och upprepning eftersträvades och blev ett uttrycksmedel.

### Betoning på grundvolym

Bebyggelsen präglas arkitektoniskt av att betoningen ligger på byggnadernas grundvolym som block eller kuber, vilket skapas av få utskjutande byggnadselement, släta fasader där fönstertyorna ligger i liv med ytterväggen, att de plana eller låglutande taken är underordnade fasaderna och att fasadernas möte med mark och tak ofta är skarpt. Formspråket präglas också av de effekter som uppstår genom upprepning av byggnadsdelar, som tex den likformiga fönstersättningen eller betongelementens skarvar som skapar ett slags rutmönster över fasaderna.

### Dominerande skulpturverk

De högre skiv- och punkthusen har öppna ytor kring sig och är samlade i starka accenter. De framstår på så vis som dominerande skulpturverk i stadsmiljön som skapar starka kontraster till sin omgivning. Här kan särskilt sjukhusbyggnaden lyftas fram med sin monumentalitet och stora skala. Trots sin enkelhet i formspråk blir arkitekturen effektiv med skulptural form i stor skala – möjlig att uppleva i farten från en snabbt förbipasserande bil eller spårvagn, helt enligt "den nya monumentalitetens" ideal. Även de sk Kommandobryggorna utmed Dragspelsgatorna kan lyftas fram i detta sammanhang genom att de är ett starkt utmärkande inslag i stadsbilden och utgör exempel på hur man på 1960-talet utnyttjade terrängen för att förstärka kontrasterna mellan slättmark och höjder.





## De enskilda byggnaderna/ bebyggelsegrupperna

Nedan ges en kort beskrivning av de byggnader/bebyggelsegrupper som ligger i eller i direkt anslutning till planområdet och är av historisk eller visuell betydelse för området. Fokus har lagts vid de byggnader som gränsar direkt mot planområdet, medan byggnader som ligger längre ut beskrivs mer översiktligt.

### Frölunda Torg (Centrumanläggningen)

Centrumanläggningen Frölunda Torg uppfördes 1968-70 efter amerikanska förebilder som ett inomhustorg i två våningar efter ritningar av Stockholmsarkitekterna Hjalmar Klemmig och Erik Thelaus. Byggherre var Göteborgsbostäder. Det bestod på 1970-talet av tre låga tegelbyggnader som var sammanfogade med varandra samt en långsmal utlöpare i östvästlig riktning som stod i förbindelse med skivhusen på Marconigatan. Gångstråket bevarar än idag sitt skärmtak som är avsett att erbjuda fotgängaren en torrskodd promenad mellan butik och bostad. I anslutning till entrén härifrån finns en ursprunglig skylt av koppar bevarad.

Under årens lopp har det skett flera om- och tillbyggnader av centrumanläggningen. Den utgörs idag av en stor och något svåröverskådlig anläggning bestående av flera sammanfogade huskroppar från olika tider. Dess äldre delar har enkla fasader av mörkt rödbrunt fasadtegel och en tydlig horisontell betoning med långa fönsterband och ett flackt tak som delvis bevarar sin taksarg av kopparplåt. Byggnadskropparna har en medvetet låg och mörk profil i förhållande till de 12 våningar höga och ljusa bostadshusen i dess närhet.



Flygfoto över Frölunda Torg kring 1970-talets slut. Här syns hur centrumanläggningen bestod av ett antal låga och sammanfogade byggnadskroppar med fasader av tegel. Kring anläggningen bredde de stora parkeringsplatserna ut sig.  
Källa: GSM



Flygfoto över Frölunda Torg idag. Under årens lopp har det gjorts flera tillbyggnader av centrumanläggningen och delar av den ursprungliga anläggningen döljs idag bakom tillbyggnader. Andelen markparkeringar har minskat till följd av ny bebyggelse kring centrumanläggningen.  
Källa: SBK



Bottenvåningarna upptas till stora delar av skyltfönster och entrépartier som vänder sig åt de kringliggande stråken. De övre våningarna har ett mer slutet intryck, men långa fönsterband skapar ett tydligt horisontellt uttryck.

På byggnadernas tak höjer sig plåtinklädda installationer såsom hiss- och ventilationsanordningar. Generellt har de äldre delarna exteriört genomgått relativt stora förändringar där dörrar, skyltfönster, koppardetaljer mm bytts ut. Senare tiders tillbyggnader skymmer i flera fall de äldre byggnadskropparna, men ansluter materialmässigt med fasader av rödbrunt tegel. De har vidare i regel en öppnare karaktär med stora skyltfönster mot huvudstråken.

Centrumanläggningens centrala del innehåller en stor butikshall i två plan med ett stort antal butiker. Det nedre planet nås från spårvagnshållplatsen medan det övre planet nås från torgnivå. Invändigt präglas de äldre delarna av en slags grafisk skärpa med bl a ett karakteristiskt tak med omvänd välvning i den stora butikshallen. Här finns skulpturala trappor i betong, liksom rulltrappor, som bidrar till en känsla av konstant rörelse. Färgsättningen är ljus och i vissa delar finns bevarade originaldetaljer så som terrazzogolv och undertak av rostfritt stål.

Torget's äldsta byggnader har en tidstypisk karaktär och relativt bibehållen karaktär av 1960-talets centrumanläggningar, vilket är viktigt att slå vakt om.

*För utförligare beskrivning av byggnaderna hänvisas till Göteborgs stadsmuseums dokumentation - Frölunda Torg, En kulturhistorisk förstudie från 2004.*



Fasad mot Näverlursgatan. Bottenvåningen upptas till stora delar av skyltfönster. I andra våningen finns ett långt fönsterband som accentuerar det horisontella formspråket.



Gångstråk utmed centrumanläggningens butiksutlöpare vid Marconigatan med sitt skärmtak.



Entré mot Marconigatan. Ovan det moderna skärmtaket skymtar en ursprunglig kopparskylt fram.



Den välbevarade "C-hallen" med sina spiraltrappor och karakteristiska välvda tak.



### Skivhus på Näverlurs- och Marconigatan

Bostadshusen på Näverlursgatan, väster om Frölunda Torg, utgörs av en grupp av fyra parallellställda skivhus i nordsydlig riktning om 12 våningar. De uppfördes 1962-1963 efter ritningar av Stockholmsarkitekterna Hjalmar Klemmig och Erik Thelaus, dvs samma arkitekter som ritade affärskomplexet. Byggherre var Göteborgsbostäder. De tre skivhusen på Marconigatan, öster om Frölunda Torg, är uppförda som pendanger till skivhusen på Näverlursgatan, av samma arkitekter, för samma byggherre och med samma utformning.

Skivhusen är uppförda med en stomme av betong och med fasader av prefabricerade betongelement. Exteriörerna karaktäriseras av enkla elementformer med en rätvinklig och symmetrisk uppbyggnad med en stark betoning på husens grundvolym som block, eller dominibrickor, vilket förstärks av de plana taken och att det saknas utskjutande byggnadselement - samtliga balkonger ligger indragna i fasadliv. Ursprungligen hade samtliga sju byggnader en identisk utformning där taken var underordnade fasaderna. Denna karaktär, vilken är mycket tidstypisk, har delvis förtagits på de två västligaste skivhusen på Näverlursgatan som under senare tid fått indragna påbyggnader med flacka sadeltak, vilket förtagit deras tidigare så starka betoning på grundvolymen med skarpskurna former. På avstånd gör detta även att utredningsområdets karaktär med gruppvis utformning av bebyggelseenklaver påverkats negativt. På närmre håll är påbyggnaderna mindre påtagliga.

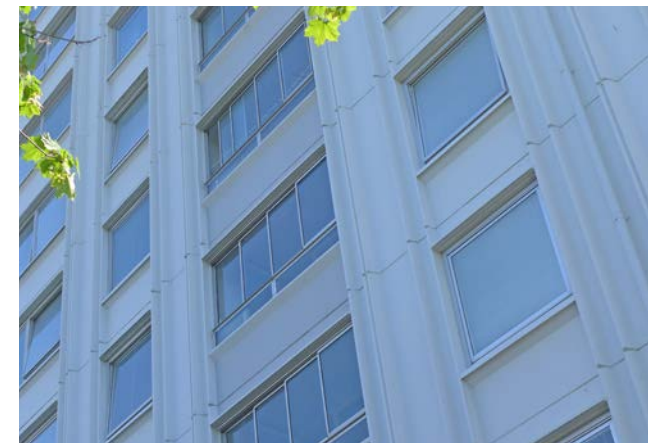
Fasadernas betongelement, som bildar ett svagt rutmönster över fasaden, har vertikala profileringar som skapar vertikalitet. I övrigt utgör den symmetriska fönstersättningen byggnadernas starkaste uttrycksmedel. Fönstren, som saknar omfattningar, består av enluftsfönster av aluminium. På långsidorna skapar fönsterbanden en horisontell prägel, medan de på kortsidorna



Skivhusen är placerade parallellt med varandra, enligt principerna för en lamellhusplan. Formspråket är enkelt med en geometrisk strävan. Mellan skivhusen finns bilfria gårdar med träd och planteringar. Entréerna vänder sig in mot dessa gårdarum. I byggnadernas bottenvåningar finns affärslokaler, övriga våningar innehåller bostäder. De två västligaste skivhusen vid Näverlursgatan har byggts på med en våning under senare tid.

istället ger byggnaderna ett vertikalt uttryck. Det senare förstärks även genom att man under senare tid målat kortsidorna med vertikala band i rött respektive blått. På de huskroppar som saknar påbyggnader är fasadens övergång mot tak markerad av en profilerad sarg av betong. Entréerna är förlagda in mot de bilfria gårdarummen mellan byggnaderna som utgörs av gröna gårdar med planteringar och gräsytor.

Mot norr ansluter ett parkrum i anslutning till Frölunda Kulturhus och ett allékantat gångstråk som bidrar med grönska. De tre huskropparna som är placerade i direkt anslutning till centrumanläggningens östra sida förbinds med butiksutlöparen via ett skärmtak som erbjuder fotgängaren en torrskodd promenad från butik till bostad. Sammantaget är skivhusen tidstypiska representanter för rekordårens byggande.



Fasaderna består av prefabricerade betongelement med vertikala profiler. Skarvorna mellan betongelementen skapar ett svagt rutmönster.





Ovan syns hur de tre skivhusen som är placerade öster om centrumplaneringen står i direkt kontakt med centrumplaneringen genom ett skärmtak utmed butiksutlöparen. Även i skivhusens bottenvåningar finns affärslokaler.

Till vänster syns ett grönt gårdsrum mellan två av de höga skivhusen. De stora gårdarna är helt bilfria enligt modernismens ideal.



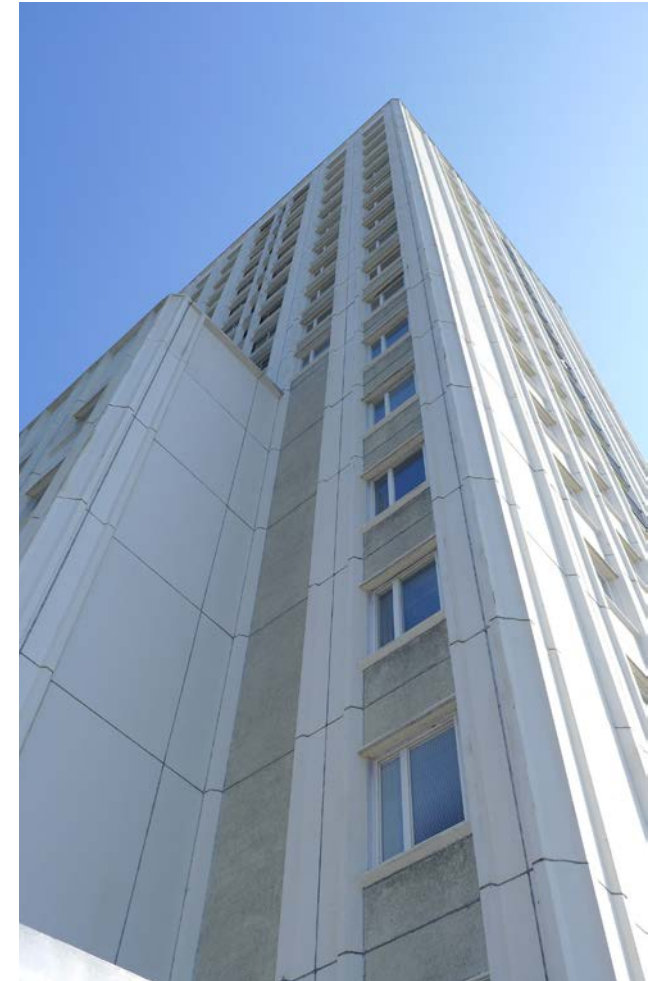
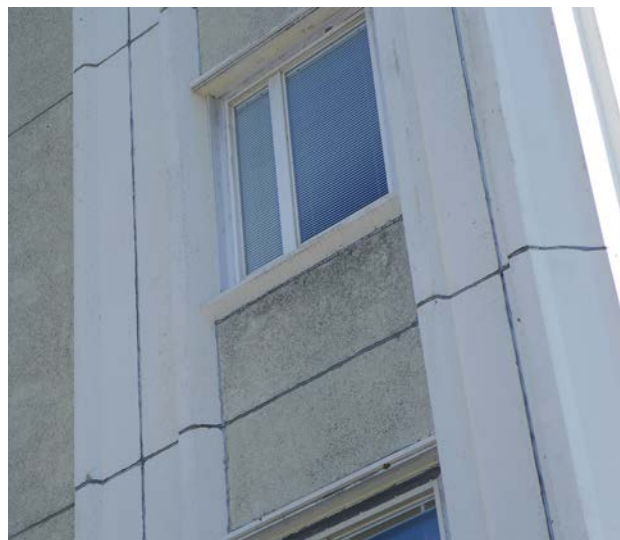
### Frölunda Specialistsjukhus

Skivhuset, som innehåller sjukhus och bostäder, uppfördes 1962-1963 efter ritningar av Stockholmsarkitekterna Hjalmar Klemmig och Erik Thelaus, samma arkitekter som ritade centrumanläggningen och de sju skivhusen på Näverlursgatan och Marconigatan. Det är placerat rakt söder om centrumanläggningen. Det är uppfört i hela 17 våningar och är områdets högsta byggnad som syns vida omkring. Det har därmed en funktion som landmärke. Fasaderna är utförda av liknande ljusa och prefabricerade betongelement som de intilliggande skivhusen. Betongelementen, som bildar ett svagt rutmönster över fasaden, har vertikala profileringar som ger byggnaden en uppåtsträvande karaktär. Vid fönsterbröstningarna har betongelementen försetts med frilagd ballast. Fälten har dock målats under senare år vilket gör den något mindre markant.

Skivhusets höjd och vertikalitet understöds av att fönstren är placerade i vertikala band. Det plana taket är underordnat fasaden och formspråket har sammantaget en stark betoning på byggnadens grundvolym som block. Estetiken är enkel och avskalad. Utöver betongelementens profileringar och fält av frilagd ballast saknas dekorativa element. Den stora skalan och de skarpa formerna ger byggnaden en slags monumentalitet. Byggnaden har under årens lopp genomgått vissa förändringar så som fönsterbyte mm, men sammantaget är den välbevarad.

På skivhusets västra sida har det under senare tid tillkommit en låg tillbyggnad som präglas av samma formspråk. Här finns även en mindre parkyta.

Sammantaget är byggnaden ett välbevarat exempel på rekordårens ideal. Genom sin höjd och monumentalitet fyller den även en viktig roll i stadsbilden.



Frölunda Specialistsjukhus är områdets högsta byggnad. Dess vertikalitet förstärks av fönstersättningen och de prefabricerade betongelementens profileringar. I betongelementen finns fält med frilagd ballast och skarvarna mellan elementen skapar ett rutmönster över fasaden.



### **Kv Käppen, Pianogatan 4-66 m fl**

Öster om Frölunda Torg och Marconigatan ligger den sk "Käppen", ett 800 meter långt lamellhus i fyra våningar. Det uppfördes 1961-62 efter ritningar av Brolid, Eriksson, Hansson och Kiessling (Västra Järnbrotts arkitektkontor) på uppdrag av Göteborgs stads Bostads AB.

Fasaderna är klädda med ett rött fasadtegel. Lamellhus med fasader av rött eller gult tegel var den absolut vanligaste hustypen under rekordåren. Här har hustypen dock fått en tvist genom sin långa och figurativt formade planform - som ett "J" i kolossalformat.

Taket, som utgörs av ett flackt sadeltak belagt med svart papp, är underordnat fasaden. Takfoten markeras dock genom en utskjutande plåtsarg. Fasadens möte med mark är skarpt då byggnaden saknar markerad sockel.

Fasaderna är i huvudsak släta och franska balkonger är ett dominerande inslag i fasadlivet. Det förekommer dock ett antal utanpåliggande balkonger med fonter och sidostycken av korrugerad plåt. Entréerna är placerade in mot den stora och gröna gården som delvis omsluts av lamellhusets svängda form.

Sammantaget utgör "Käppen" ett välbevarat exempel på rekordårens byggande och stadsplaneideal, liksom ett signifikant inslag i stadsbilden. Tillsammans med dess stora bilfria gårdsrum åskådliggör kvarteret tydligt modernismens ideal.



Kv Käppen består av ett 800 meter långt lamellhus i fyra våningar. Fasaderna är klädda med rött tegel och taket är flackt. Byggnaden sluter sig kring en stor och bilfri gård med mycket grönska. Här finns lekplatser och förskola.



### Kommandobryggorna vid Dragspelsgatorna

I slutningen upp mot Järnbrottsskogen i norr och öster ligger två grupper med punkthus bestående av totalt 16 likadana byggnader om 12 våningar. De uppfördes 1961-1962 efter ritningar av Brolid, Eriksson, Hansson och Kiessling (Västra Järnbrotts arkitektkontor) på uppdrag av Göteborgs stads Bostads AB. Byggnaderna är placerade i två grupper och följer åsens form. I söder är de placerade i två rader som bildar en vinkel ner mot Västra Frölunda kyrka.

Punkthusen är utformade med en karakteristisk kilformig plan. I den smala delen av kilen sitter horisontella fönsterband riktade mot havet i sydväst – vilket för tankarna till kommandobryggor, därav namnet. De är ett exempel på hur byggnader under rekordåren ofta planerades inifrån och ut genom att lägenheternas planlösning skulle ge den yttre formen på huskroppen. Likaså är utformningen ett uttryck för tidens fascination för de möjligheter som höjden gav husen med milsvid utsikt över landskapet och havet.

Fasaderna är klädda med korrugerad aluminiumplåt. Sockeln är spritputsad och har givits en profilering med vertikala och släta partier. Entrépartierna är förlagda till byggnadernas ena långsida och ligger i indraget läge. I flera av entréerna finns det ursprungliga väggkaklet bevarat. Balkongerna är förlagda till långsidorna och är halvt indragna i fasadlivet. De är försedda med balkongfronter av samma korrugerade plåt som fasaden. Fönstren är placerade i fasadliv och utgörs av enluftsfönster av aluminium med värdringsfönster. Taken är svagt lutande sadeltak täckta med papp.

Mellan husen finns parkeringsytor som kantas av trädplanteringar samt mindre friytor med naturlig grönska, små skogsdungar och berg i dagen.



Kommandobryggorna har fått sina namn av att de vänder sina fönsterband mot havet. Arkitekturen är futuristisk och säregen.

Sammantaget utgör "Kommandobryggorna" välbevarade exempel på rekordårens byggande och stadsplaneideal. Till skillnad från bebyggelsen på slättmarken, vilken i huvudsak har en horisontell prägel, accentuerar Kommandobryggorna landskapet genom en tydlig vertikalitet och sin futuristiska utformning. De är starkt utmärkande i stadsbilden och utgör ett exempel på hur man på 1960-talet utnyttjade terrängen för att förstärka kontrasterna.







### Skivhus på Madolingatan

Norr om planområdet ligger en grupp om 5 skivhus uppförda i 12 våningar vilka uppfördes 1964 efter ritningar av arkitekt Erik Friberger på uppdrag av Stiftelsen Samhällsbyggen. De är placerade i nord-sydlig riktning och binds samman till ett meandermönster av lägre förbindelsebyggnader i östvästlig ritning.

Fasaderna utgörs av prefabricerade betongelement med frilagd ballast. Ballasten varierar mellan brunröd dansk sjösten och ljusare stenkross. Liksom övriga skivhus i området ligger betoningen på byggnadskropparnas grundvolym som block genom att de plana taken är underordnade fasaderna. Fönsterbanden skapar ett horisontellt uttryck, vilket delvis bryts av genom de utanpåliggande balkongerna som istället strävar uppåt.



### Rest från Ekebäcks by bakom Mandolingatan

Intill skivhusen på Mandolingatan finns ett äldre trähus (Eketrägården) bevarat som idag används för olika typer av föreningsverksamhet. Mangårdsbyggnaden uppfördes på 1920-talet och är idag den enda bevarade byggnaden från byn Ekebäck. Byggnaden utgörs av en sk salsbyggnad med ett mittparti som accentueras av en frontespis. Formspråket är enkelt klacciserande. Fasaderna är klädda med en modern stående locklistpanel. Fönstrens utgörs av spröjsade tvålusfts-fönster och taket är belagt med tvåkupigt rött lertegel.

Byggnaden har ett kulturhistoriskt värde då det är den sista resten från Ekebäcks by, men då byggnaden ligger insprängd i det moderna stadslandskapet är dess historiska sammanhang svårt att förstå. Sammanhanget förstärks dock delvis av den bevarade byvägen samt den bevarade grönskan i området.



### Frölunda Kulturhus

Frölunda Kulturhus uppfördes 1976 efter ritningar av Johns Snis Arkitektkontor AB. Byggnaden innehåller badhus, bibliotek, utställningshallar mm. Den ligger på en höjd norr om Frölunda Torg och är uppförd i souterräng. Byggnadskroppen är låg och har volymmässigt en stor utbredning. Eftersom kulturhuset har en låg höjdskala och följer de topografiska svängningarna i landskapet utgör den ett relativt diskret inslag i stadsmiljön - trots sin volymmässiga utbredning. En bred trappa leder upp till huvudentrén. Fasaderna utgörs till stora delar av gladsade väggytor med aluminiumprofiler målade i starkt signalrött. Övriga delar av fasaden är gjutna och målade. Det platta taket är underordnat fasaderna.

Frölunda kulturhus berättar om sin tids kulturpolitik med satsningar på kulturhus i förorten som skulle göra kulturen tillgänglig för en större publik





### **Fritidsgården**

Fritidsgården vid Frölunda Torg uppfördes 1969-70 efter ritningar av GAKO Arkitektkontor. Liksom de övriga publika centrumbyggnaderna är byggnaden utformad som en låg och horisontellt betnad volym som kontrasterar mot de kringliggande höga och ljusa fasaderna. Byggnaden är uppförd i två våningar med fasader av mörkt brunrött tegel och med inslag av kopparplåt. Dess horisontalitet understryks av andra våningens långa fönsterband.

Genom sin materialbehandling ansluter det tydligt till själva centrumanläggningen. Framför byggnaden står konstverket Universum som skapades av konstnären Arne Jones.



### **Stjärnhusen, Tamuringatan 1 m fl**

De sk Stjärnhusen i Kv Cylinderhatten uppfördes 1961-64 efter ritningar Lars Ågren på uppdrag av Göteborgsbostäder. I området finns 14 femuddiga stjärnhus med centralt belagda trapphus. De är samtliga uppförda i nio våningar. Placeringen följer inte någon strikt struktur, husen är snarare fritt placerade i en parkmiljö.

Byggnadernas exteriörer är välbevarade med mönstergjutna betongelement samt partier med frilagd ballast under fönstren. Fasaderna är släta med indragna balkonger och fönster placerade i liv med fasaden. Taken är flacka och centralt placerat sticker trapphusens övre del upp.



### **Moderna infills vid Lilla Marconigatan**

Direkt norr om centrumanläggningen Frölunda Torg står en grupp om tre höga skivhus vilka uppfördes i början av 2000-talet. De är uppförda i 4-10 våningar. Den högre delen av byggnaderna har inordnats i nordsydlig riktning vilket anknyter till de äldre skivhusen på Näverlursgatan och Marconigatan. Höjden trappas sedan ner mot de lägre östvästligt placerade delarna. De tre byggnaderna bygger vidare på områdets system med gruppvis utformning och har samtliga fasader av ljusa prefabricerade betongelement. Betongelementen har en svag profilering.

Fönstren, som utgörs av större aluminiumpartier i rött, är asymmetriskt placerade över fasaden, vilket avviker från övriga byggnader inom utredningsområdet. Balkongerna har tagit upp den trekantiga formen på husen och har fronter av glas med signalgula stålprofiler.



## Siktlinjer och visuella samband

### Landmärken

I det tidigare odlingslandskapet, före den storskaliga exploateringen av Västra Frölunda, var kyrkan väl synlig från flera väderstreck och från landsvägen. Rekordårens höghuslandskap har idag delvis konkurrerat ut kyrkan som primärt landmärke i området. Trots detta är kyrkan och dess torn fortfarande väl synligt från Västerleden och från Tynneredssidan. I vyn från Tynnered mot öster har Frölunda Specialistsjukhus och Kommandobryggorna bidragit med konkurrens i stadsbilden där de står som dominerande skulpturverk i stadsbygden. Särskilt det höga sjukhuset framstår som ett tydligt modernistiskt landmärke som syns vida omkring med sitt monumentala formspråk.

### 360°-upplevelser

Genom att det finns stora öppna friytor mellan de olika husgrupperna kan betraktaren uppleva flera bostadsenkaver samtidigt. Det öppna stadsbyggnadsmönstret ger fria siktlinjer åt flera håll och därmed visuell tillgänglighet och en 360°-upplevelse mot de omgivande husgrupperna.

I vyn upp längs Marconigatan har man idag fri sikt mot de höga skivhusen vid Marconigatan, det långa lamellhuset Käppen, Kommandobryggorna, panncentralen Tratten, de sk Lösgommarna, skivhusen vid Mandolingatan samt den senast tillkomna bostadsenklaven vid Lilla Marconigatan. Sammantaget utgör detta en innehållsrik vy där hela det modernistiska stadsbyggnadsprojektet kan läsas in och upplevas - som att röra sig i en väldig arkitekturmodell. Här kan man i ett slag uppleva en stor del av de ideal som kom att sätta sin prägel på rekordårens stadsdelar med sina nya förhållningssätt till bostadsbyggnande och stadsplanering. Det samma gäller för vyn över centrala Frölunda uppe från Norra Dragspelsgatan där hela det modernistiska stadslandskapet breder ut sig.



Sjukhuset utgör ett landmärke genom sin höjd och sitt monumentala formspråk. Det konkurrerar idag med kyrkan som primärt landmärke. Även Kommandobryggorna utgör tydliga inslag i stadssiluetten mot öst.



När man rör sig utmed Marconigatan kan man uppleva hela det modernistiska stadsbyggnadsprojektet eftersom de öppna ytorna möjliggör för betraktaren att uppleva flera av de separata bostadsenklaverna samtidigt.



## Vyer in mot planområdet

Den storskaliga bebyggelsen kring centrumanläggningen gör att centrala Frölunda tydligt annonserar sig när man närmar sig området med bil eller spårvagn. En av de mest karakteristiska vyerna är när man närmar sig området från Västerleden från väst. Här möts betraktaren först av de karakteristiska stjärnhusen och därefter övergår vyn till de strikta och geometriska skivhusen och det höga sjukhuset närmast centrumanläggningen. I bakgrunden står de futuristiska Kommandobryggorna och accentuerar höjdpunktiet. Denna vy är ett tydligt exempel på att området planerades så att arkitekturen skulle kunna upplevas i farten.

Ytterligare en karakteristisk vy är när man närmar sig området från Näsetvägen i söder. I rörelsen från söder mot norr uppstår starka kontraster mellan den småskaliga och lantliga miljön kring Välen och de höga Kommandobryggorna som radar upp sig i vyn in mot centrala Frölunda. De futuristiska och kilformade byggnaderna tornar upp sig och skapar mäktiga kontraster.



Vy från Södra Dragspelsgatan där de olika bostadsenklaverna är tydligt ut läsbara. Här kan man i ett slag uppleva de ideal som satte sin prägel på utredningsområdet med sina nya förhållningssätt till bostadsbyggnad och stadsplanering.



Vy från centrumanläggningens östra sida mot öst. De öppna ytorna låter betraktaren läsa in flera bostadsenklaver samtidigt. Här utgör också kv Käppen och Kommandobryggorna en särskilt karakteristisk fond. I bilden skimtar även de moderna punkthusen vid Dragspelsgatorna fram.



# Kulturmiljövärden

## - Beskrivning av betydelsefulla historiska och visuella egenskaper

Merparten av planområdet utgörs av parkeringsplatser och hårdgjorda ytor. Dessa ytor bär visserligen på information om sin tids syn på bilåkande, trafiksäkerhet mm men har inte bedömts representera några kulturhistoriska värden som just parkeringsytorna betraktat. Däremot ingår planområdet i ett övergripande modernistiskt stadsbyggnadssammanhang och angör bebyggelsemiljöer av kulturhistoriskt värde. Därför görs beskrivningen nedan av kulturmiljövärden och upplevelsemässiga kvaliteter för såväl det avgränsade planområdet som för det större sammanhang som planområdet ingår i.

Under rubriken *"Egenskaper av betydelse"* anges vilka fysiska och visuella egenskaper som är av betydelse för det kulturhistoriska värdet samt hur man bör förhålla sig till detta. Här framgår också om det rör sig om en kvalitet som finns i det avgränsade planområdet, eller som rör det övergripande stadsbyggnadssammanhanget som planområdet ingår i. Att en företeelse/egenskap bedöms vara av avgörande betydelse innebär vidare att den utgör en mycket central del i kulturmiljöns värdegrund och möjligheten att utläsa (fysiskt) eller uppleva (visuellt) miljön. Dessa företeelser och egenskaper är därmed mycket känsliga för förändringar. Att en företeelse istället bedöms vara av t ex viss betydelse innebär att den har ett visst värde men att den är av mindre strategisk betydelse, och därmed inte är lika känslig.

### Representerade historiska epoker

Sammantaget finns inom utredningsområdet kulturhistoriskt värdefulla spår som avspeglar två viktiga epoker i Västra Frölundas historia:

- **Den agrara epoken** (medeltid - 1950-tal).
- **Rekordårsepok** (1960-70-tal).

Spåren av den förstnämnda epoken, bl a i form av en bevarad byggnad från Ekebäcks by bakom Frölunda Torg, berörs inte av aktuell detaljplan - vare sig fysiskt eller visuellt - varför spåren från denna epok inte hanteras här.

Bebyggelsen och stadsbyggnadsmönstret kring Frölunda Torg domineras istället av efterkrigstidens ideal och besitter ett kulturhistoriskt värde genom att de åskådliggör rekordårens förhållningssätt till bostadsbyggande och bostadsplaner. Miljön är starkt präglad av grannskapsidealet och utformad som en avgränsad stadsdel med en centrumanläggning omgiven av bostäder.

Det större utredningsområdet speglar Göteborgs expansion under efterkrigstiden och de samhällsförändringar som ledde fram till rekordårens stadsbyggande – urbanisering, bostadsbrist, trångboddhet, ökat bilinnehav, ändrade handelsmönster osv. Det förmedlar arkitekturhistoriskt, byggnadstekniskt, arkitektoniskt och stadsplanemässigt information om 1960–70-talets ideal när det gäller byggnadernas utformning, stadsplanemönster, och trafiklösningar. Nedan beskrivs kulturmiljöegenskaper av betydelse utifrån tre underkategorier; "Stadsbyggnadsmönster", "Bebyggelse" samt "Fonder, vyer och blickpunkter".

### Stadsbyggnadsmönstret

Det större utredningsområdets modernistiska och glesa stadsbyggnadsmönster är välbevarat, tidstypiskt och av betydelse för förståelsen för de ideal som format området, liksom upplevelsen av det samma. Miljön utgör ett kulturhistoriskt intressant exempel på de externa centra som började uppföras under 1960-talet.

### Egenskaper av betydelse inom planområdet:

Inom planområdet finns få fysiska kulturmiljöegenskaper. Merparten av ytan utgörs av hårdgjorda parkeringsplatser och trafiklösningar. De stora parkeringsytorna speglar rekordårens syn på bilåkandet och att centrumanläggningen var avsedd att tjäna en större del av staden, med bedöms inte besitta någon kulturhistorisk betydelse som parkeringsplatser betraktat. Följande egenskaper i planområdet bedöms dock ha betydelse ur kulturmiljösynpunkt vad gäller stadsbyggnadsmönstret:

- Parkeringsytornas **funktion som friyta**, som gör att de kringliggande bostadsenklaverna framstår tydligt i stadsbilden, är av stor betydelse för upplevelsen av helhetsmiljön. De höga skivhusen på Marconi- och Näverlursgatan är samlade i starka accenter och omges av planområdets **öppna ytor** vilket får dem att framstå som skulpturverk i stadsmiljön. Denna karaktär är viktig att bevara, vilket gör friytorna väsentliga för upplevelsen av stadsmiljön.
- **Den trafikseparerade stadsplanen** med differentiering av olika trafikslag är av betydelse för förståelsen för bilismens genombrott, ökat bilinnehav och ideal kring utformning av trafikmiljön. Inom planområdet kan särskilt **gångbron över Marconigatan** lyftas fram då den åskådliggör tidens intresse för trafik samtidigt som den har en konstnärlig utformning som bidrar till stadsbilden.
- **De bilfria innergårdarna mellan de höga skivhusen** speglar tidens ideal med trafikseparerade områden och har en stor betydelse genom att de bidrar med grönska i stadsbilden.



- **Trädplanterade stråk** vid t ex centrumanläggningens västra fasad samt längs med Pianogatan är av stor betydelse då de skapar en slags avskild "komfortzon" och fungerar som ett avskiljande element mellan de olika bebyggelsegrupperna samt mellan bostadsområdena och det hektiska trafiklandskapet. Det är väsentligt att dessa gröna inslag i miljön bevaras och förstärks.

### Egenskaper av betydelse i det större utredningsområdet:

Planområdet ingår i ett övergripande stadsbyggnads-sammanhang av stor kulturhistorisk betydelse. Följande övergripande miljöegenskaper bedöms ha betydelse vad gäller stadsbyggnadsmönstret:

- **Det större utredningsområdets öppna och glesa stadsbyggnadsmönster präglat av byggnadsgrupper som är ordnade som enklaver** som hålls åtskilda av stora friytor är av stor betydelse för upplevelsen av stadsmiljön och förståelsen för de stadsplaneideal som format den. Det ger uttryck för planeringsprinciper som är typiska för modernismen där stadsplanerarna bl a strävade efter att hålla vidderna fria och ge varje lägenhet en fri utsikt och optimalt ljusinsläpp. Väsentligt för stadsplanemönstret är också att det är öppet och består av fristående byggnadsvolymer som ligger indragna från gatorna med gott om friytor omkring.
- **Helhetsmiljöns prägel av gruppvis utformning av bebyggelsen**, där varje grupp består av likadana hus snarare än individuella enheter, är av avgörande betydelse för upplevelsen av och förståelsen för centrala Frölunda. Det åskådliggör dels tankar om serietillverkning och variantbegränsning inom bostadsgrupperna för att uppnå ett rationellt och

effektivt byggande för att stävja bostadsbristen, dels "den nya monumentalitetens" ideal där den stora skalan får husgrupperna att framstå som en sammanhållen enhet. Dessutom speglar varje husgrupp respektive arkitekt och bostadsföretags ideal.

- **Den varierade stadsplanen** där flera olika planformer finns representerade är karakteristiskt för området. Särskilt intressant är den strikta lamellplanen i nord-sydlig riktning i anslutning till Näverlusgatan/Marconigatan, det friare "hus i park mönstret" i nordväst vid sjärnhusen samt den mot öst figurativa stadsplanen och anslutande punkthuslandskapet som förhåller sig till topografin med stora skulpturala former i den "nya monumentalitetens" anda.
- **Grönområden/parker och trädplanterade stråk** samt visuell kontakt med större naturområden är av avgörande betydelse för upplevelsen av området och förståelsen för tidens vilja att trots storskaligheten ändå säkerställa människans behov av naturkontakt. Dessutom har de gröna stråken en avskiljande funktion mellan de olika bostadsenklaverna.

### Bebyggelsen

Bebyggelsen i utredningsområdet utmärker sig genom sin dramatiska arkitektur, grupperad kring en låg och utbredd centrumanläggning. Bebyggelsen är ett uttryck för tidens estetiska ideal, liksom för krav på ett effektivt och rationellt byggande. Här finns en provkarta av de för tiden mest typiska hustyperna, men med inslag av experimentlusta. De för tiden vanligaste hustyperna har givits särpräglade former så som det långa lamellhuset i kv Käppen som formats som ett kolossalt J, Kommandobryggornas karakteristiska kilform liksom Mandolingatans konkava skivhus. Sammantaget har bebyggelsen en välbevarad karaktär som är av avgörande

betydelse för förståelsen för de estetiska ideal och de samhälleliga förändringar som format området.

### Egenskaper av betydelse i det större utredningsområdet:

Inom planområdet ingår endast två skivhus på Marconigatan samt ett parkeringshus i anslutning till centrumanläggningen. Planområdet angör dock mot bebyggelseområden av kulturhistoriskt värde. Beskrivningen av betydelsefulla egenskaper nedan inkluderar såväl de två skivhusen inom planområdet, liksom den anslutande bebyggelsemiljön inom det större utredningsområdet.

- **Bebyggelsens skulpturala och storskaliga effekt** i stadsbilden, som skapas genom att byggnaderna omges av stora öppna ytor som får dem att framstå som skulpturverk som kontrasterar mot sin omgivning, är signifikant för centrala Frölunda. Denna egenskap är av avgörande betydelse för upplevelsen av miljön.
- **Bebyggelsens växel mellan homogent och heterogent** är av stor betydelse för upplevelsen av miljön. Växelspelet skapas genom att fasader och uttryck skiljer sig åt mellan de olika bostadsenklaverna vad gäller relationen mellan höga och låga hus, liksom byggnadernas form, material- och färgverkan. I anslutning till planområdet kommer detta till uttryck i spelet mellan centrumanläggningen med låga byggnadskroppar, rödbrunt fasadtegel och en tydlig horisontell karaktär som kontrasterar mot den omgivande vertikalt betonade och ljusare höghusbebyggelsen, liksom förhållandet mellan det lägre kv Käppen med sina tegelfasader och de mer vertikalt betonade "Kommandobryggorna" med sina grå plåtfasader.



- **Utredningsområdets övergripande och gemensamma arkitektoniska grammatik** präglad av enkla elementformer med en rätvinklig och symmetrisk uppbyggnad med en stark betoning på husens grundvolymerna med släta fasader, plana tak som är underordnade fasaderna och de effekter som uppstår genom upprepning av byggnadsdelar. Detta formspråk speglar rekordårens estetiska ideal och är av stor betydelse för områdets samlade karaktär.

#### Enskilda byggnadsverk i och i anslutning till till planområdet av avgörande betydelse:

- *Centrumanläggningens äldsta byggnader* speglar de förändrade handelsmönstren som innebar ökade krav på externa centrumanläggningar för att avlasta innerstadens centrala delar. Den skulpturalt utformade hallen/inomhustorget är välbevarad och ger uttryck för 1960-talets formgivningsambitioner.
- *Skivhusen på Näverlursgatan/Marconigatan samt sjukhuset* besitter en effektfull monumentalitet genom sin stora skala och avskalade geometriska prägel och utgör viktiga inslag i stadsbilden.
- *Kommandobryggorna och Kv Käppen* har Frölundas mest karakteristiska planform och utgör ett viktigt inslag i stadsmiljön.
- *Frölunda Kulturhus och fritidsgården* har en tidstypt utformning och berättar om tidens strävanden att göra kulturen tillgänglig för en större publik.

## Värdefulla siktlinjer, fonder och blickpunkter inom planområdet:

- **Västra Frölunda kyrkas funktion som landmärke** är av avgörande betydelse för förståelsen för dess centrala funktion i det äldre sockensamhället. I det tidigare odlingslandskapet var kyrkan väl synlig från flera väderstreck. Moderna tiders exploatering och den uppväxta grönskan konkurrerar idag med kyrkans funktion som primärt landmärke. Den är därmed känslig för ytterligare försvagning. Inom planområdet finns flera siktlinjer mot kyrkan som är viktiga att upprätthålla för att inte ytterligare försvaga förståelsen för områdets äldre historia (se illustration på kommande sida).
- **Det höga sjukhuset framstår som ett tydligt modernistiskt landmärke** som syns vida omkring med sin stora skala och monumentala formspråk. Dess roll som framträdande landmärke bör värnas.
- **Den innehållsrika vyn längs Marconigatan** där det öppna stadsbyggnadsmonstret gör att man har full visuell tillgänglighet till hela det modernistiska stadslandskapet - med fri sikt mot centrumanläggningen, de höga skivhusen, kv Käppen, Kommandobryggorna, panncentralen Tratten, de sk Lösgommarna, skivhusen vid Mandolingatan samt den senast tillkomna bostadsenklaven vid Lilla Marconigatan. Här kan betraktaren uppleva flera av de olika husgrupperna samtidigt - som att röra sig i en jättelik arkitekturmodell. Vyn möjliggör för betraktaren att i ett slag läsa hela det modernistiska stadslandskapet och de ideal som kom att sätta

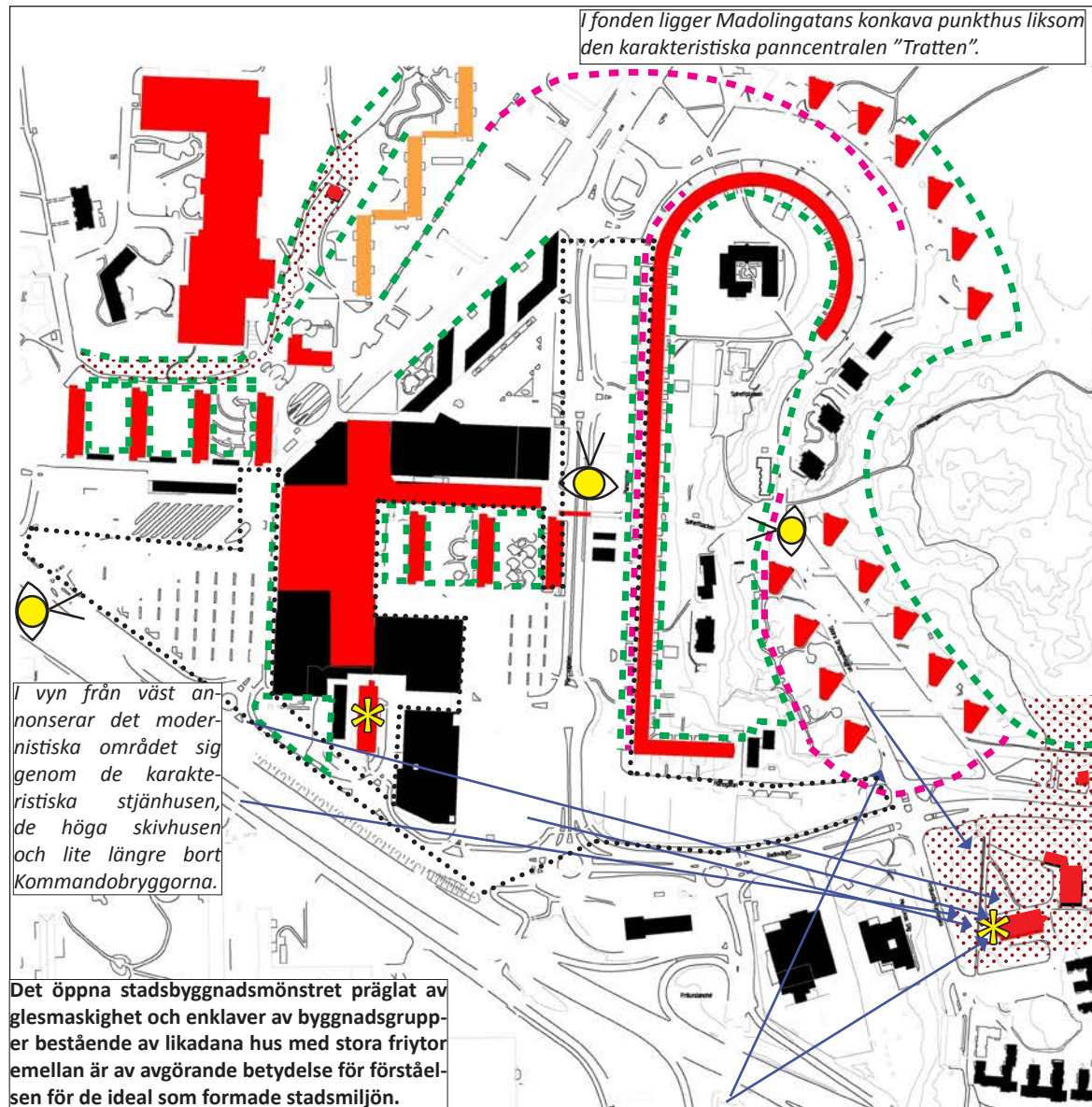
sin prägel på centrala Frölunda på 1960-talet. Den visuella tillgängligheten bör värnas. I vyn mot öst utgör särskilt kv Käppen och Kommandobryggorna en viktig fond och ett starkt utmärkande inslag i stadsbilden. De utgör vidare exempel på hur man på 1960-talet utnyttjade terrängen för att förstärka kontrasterna mellan slättmark och höjder.

## Värdefulla siktlinjer, fonder och blickpunkter mot planområdet:

- **Vyn över centrala Frölunda uppe från Norra Dragspels-gatan** där hela det modernistiska stadslandskapet breder ut sig utgör en säregen och innehållsrik vy av stor betydelse som bör värnas.
- **Vyn in mot centrala Frölunda och dess storskaliga bebyggelse från Västerleden** i väst är karakteristisk för området och ett tydligt exempel på att området planerades så att arkitekturen skulle kunna upplevas i farten. Storskaligheten gör vyn relativt tålig, men den bör inte blockeras.
- **Vyn in mot planområdet från Näsetvägen**, där Kommandobryggorna tornar upp sig utgör ett mäktigt inslag i stadsmiljön som bör värnas.



## Sammanfattning av kulturmiljövärden och övergripande förhållningssätt



■ Byggnad/bebyggelsegrupp med mycket högt kulturhistoriskt värde, **av avgörande betydelse** för förståelsen för och upplevelsen av kulturmiljön. Byggnadens fortlevnad bör säkerställas. Vid förändringar i deras direkta närhet bör särskild hänsyn tas till stadsbyggnadsmönster, arkitektoniska och upplevelsemässiga kvaliteter.

■ Byggnad/bebyggelsegrupp med **miljöskapande värde av viss betydelse** för områdets karaktär. Vid förändringar i dess direkta närhet bör hänsyn tas till den i föreliggande utredning beskrivna karaktären.

••• Ålderdomlig och känslig miljö av mycket högt kulturhistoriskt värde som speglar tiden då området var en jordbruksbygd. Den äldre byvägen och bevarade mangårdsbyggnaden norr om Frölunda Torg är **av avgörande betydelse** för förståelsen för områdets äldre historia. I syd ansluter Västra Frölunda kyrka som är en viktig del i förståelsen för det äldre sockensamhället.

■ Friytor i form av grönområden/parker och trädplanterade stråk **av stor betydelse** då de fungerar som avskiljande element mellan de olika bostadsenklaverna samt trafiklandskapet. Här ingår även de gröna gårdsrummen som öppnar upp strukturerna och bidrar med grönska i stadsbilden liksom större naturområdena med bl a Järnbrottskogen och höjden bakom kulturhuset som speglar viljan att säkerställa människans behov av naturkontakt.

■ Särskilt karaktärsskapande fond **av avgörande betydelse** för upplevelsen av det modernistiska stadslandskapet med bland annat kv Käppen, Kommandobryggorna samt panncentralen "Tratten" och de sk Lösgommarna vid Madolingatan vilka samtliga utgör ett starkt utmärkande inslag i stadsbilden genom sin storskaliga och skulpturala effekt.

➔ Siktlinje **av avgörande betydelse** för upplevelsen och förståelsen för kulturmiljön.

👁 Särskilt innehållsrik vy **av avgörande betydelse** då man härifrån har full visuell tillgänglighet till hela det modernistiska stadslandskapet.

✳ Landmärke **av avgörande betydelse** för stadsbilden.

••• Planområdet

Merparten av planområdet utgörs av parkeringsplatser, hårdgjorda ytor och infrastruktur, vilka inte bedöms besitta några kulturhistoriska värden. Däremot ingår planområdet i ett övergripande modernistiskt stadsbyggnadssammanhang och angör bebyggelsemiljöer av kulturhistoriskt värde - vilket måste beaktas vid utveckling av området.

# Övergripande principer för utveckling inom området

Nedan formuleras övergripande principer och förhållnings-sätt för utveckling inom planområdet.

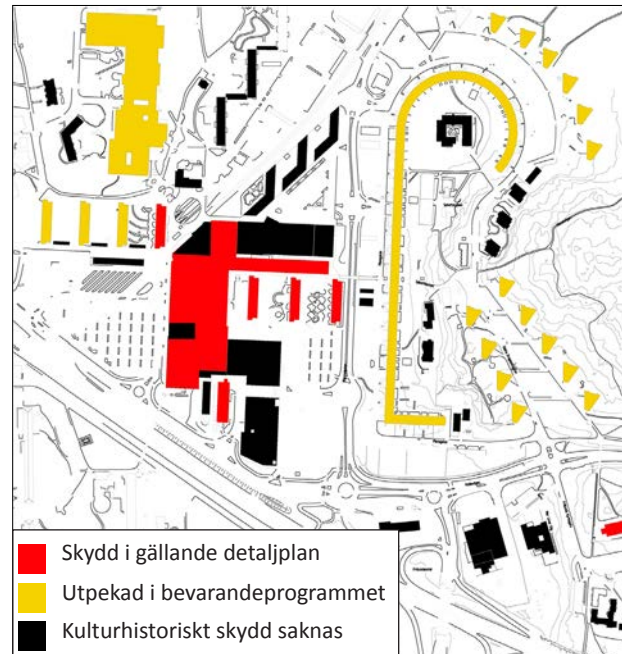
## Värna befintliga kvaliteter

Illustrationen på föregående sida visar att det inom det avgränsade planområdet endast finns få fysiska kulturhistoriska värden att ta hänsyn till. Merparten av planområdet utgörs av hårdgjorda ytor och infrastruktur-lösningar som i sig inte är känsliga för förändringar. Däremot ingår planområdet i en övergripande struktur av stor betydelse och angör även mot kulturhistoriskt värdefulla miljöer, byggnader mm som bör uppmärksammas vid utveckling. Detta eftersom förändringar som sker inom planområdet kan ge visuell påverkan på den större helhetsmiljön, även om förändringarna inte påverkar några fysiska kulturhistoriska värden. De förändringar som görs måste därför ske med en medvetenhet om det större sammanhanget.

***Den övergripande strukturen präglas av storskalighet och industriellt producerad bebyggelse, vilket sammantaget ger en tålig miljö som inte är känslig för förändringar, under förutsättning att förändringarna tar hänsyn till utpekade kvaliteter och karaktärsdrag. I huvudsak handlar det om att värna de större strukturerna snarare än enskilda detaljer.***

## Skyddad bebyggelse

Merparten av bebyggelsen i och kring planområdet är officiellt utpekad som särskilt kulturhistoriskt värdefull i Göteborgs stads bevarandeprogram - del 2 och 3. Flera byggnader är även försedda med skydds- och/eller var-samhetsbestämmelser i gällande detaljplan. Detta innebär att byggnaderna ska bevaras och att deras respekti-ve särart och karaktär måste beaktas vid förändringar.



Observera att byggnader som har skydd i detaljplan även ingår i kommunens bevarandeprogram.

Bebyggelsen kring planområdet är generellt känslig för förändringar som innebär att man visuellt delar upp respektive enklav i mindre delar genom att behandla dem som individer som gestaltas var för sig snarare än som sammanhängande grupper. Ett exempel på detta finns på Näverlurgatan där två av fyra skivhus fått påbyggnader med flacka sadeltak, vilket förtagit deras tidigare så starka betoning på grundvolymen som skivor/block. På avstånd gör detta även att utredningsområdets karaktär med gruppvis utformning av bebyggelseenklaver påverkas negativt.

## Bevarande och tålighet

Nedan ges ett resonemang kring planområdets olika delars känslighet/tålighet för förändringar.

Parkeringsytor vid centrumanläggningen I anslutning till Frölunda Torg består planområdet i huvudsak av hårdgjorda parkeringsytor. Dessa berättar om sin tids syn och tilltro på bilåkandet, men bedöms inte representera några kulturhistoriska värden som just parkeringsplatser betraktat. Eventuella förändringar skulle inte påverka några fysiska kulturhistoriska värden, vilket gör dem tåliga för komplettering/förtätning. De öppna ytorna har dock en funktion som friyta som gör att bostadsenklaverna intill planområdet framträder tydligt som samlade anläggningar väl avgränsade från varandra. Detta stadsbyggnadsmönster berättar om såväl synen på trafikplanering och ett rationellt byggande som tankar om att hålla vidderna fria.

***Vid en eventuell förtätning av parkeringsytorna bör man därför värna och bygga vidare på den större strukturen och det befintliga stadsbyggnadsmönstret.*** Av avgörande betydelse är att förändringar/förtätning tar hänsyn till och bygger vidare på systemet med stora släpp och friytor mellan områdets olika husgrupper samt områdets övergripande karaktär med gruppvis utformning av bebyggelsemiljön. Vidare är det av betydelse att det befintliga stadsbyggnadsmönstrets prägel av öppenhet, glesmaskighet och fristående byggnadsvolymer visas hänsyn. Till exempel skulle en tät kvarterstruktur som placeras utan släpp mot angränsade bebyggelse kraftigt bryta mot det befintliga stadsbyggnadsmönstret och därmed få en negativ visuell påverkan på helhetsmiljön (se vidare under "Inriktning för tillkommande bebyggelse" på nästa sida).



## Parkeringsytan mellan Marconi- och Pianogatan

Även den östra delen av planområdet utgörs av hårdgjorda parkeringsytor i anslutning till Kv Käppen, mellan Marconigatan och Pianogatan. Inte heller dessa bedöms representera några kulturhistoriska värden som parkeringsplatser betraktat. På samma sätt som beskrivits ovan fyller de dock visuellt en funktion som friyta som får de kringliggande husgrupperna att framträda tydligt i stadsbilden. ***Vid en förtätning bör man därför även här beakta den större strukturen*** med släpp och frityor mellan de olika husgrupperna, samt den övergripande bebyggelsemiljöns gruppvisa utformning.

Dessutom har det långa lamellhuset på Pianogatan (Kv Käppen) och de anslutande Kommandobryggorna på Dragspelsgatorna i ***en viktig fondverkan i stadsbilden som måste beaktas*** och tas hänsyn till (se sid 81). Dessa karaktärsskapande fonder och blickpunkter gör sammantaget att ytan utmed Marconigatan är mer känsligt för förändringar än parkeringsytorna kring centrumanläggningen. De utpekade vyerna och fonderna bör inte blockeras.

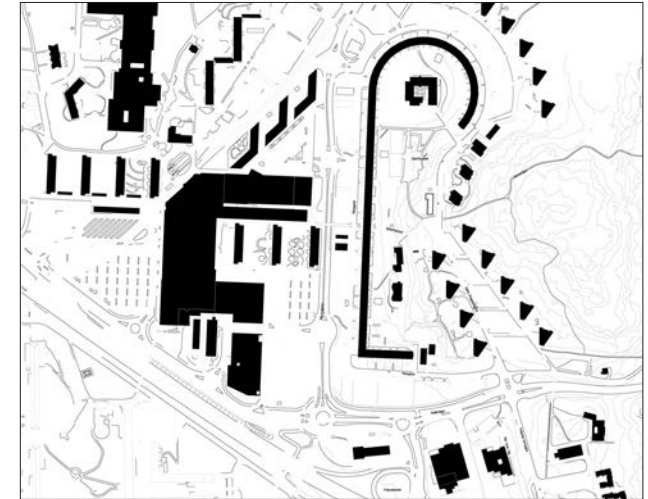
Parkeringsytorna söder om Pianogatan I den södra delen av planområdet, mellan Pianogatan och Näsetvägen, löser det modernistiska stadsplanemönstret upp sig i en storskalig trafikapparat med moderna matbutiker omgivna av parkeringsplatser. ***Här saknas kulturhistoriska kvaliteter och miljön är tålig för förändringar.***

## Inriktning för tillkommande bebyggelse

Ny bebyggelse bör placeras och utformas så att den värnar det större utredningsområdets modernistiska karaktär. De vägledande principerna för nybyggnation inom planområdet bör vara inordning i befintligt stadsbyggnadsmönster genom att nedan formulerade riktlinjer beaktas.

*Av avgörande betydelse är att ny bebyggelse inordnas i och anpassas den befintliga miljön genom:*

- Att områdets prägel av grannskapsidealet bevaras genom att man bygger vidare på den ursprungliga gestaltningen med den befintliga centralt placerade centrumanläggningen som genom sin lägre höjdskala kontrasterar mot de omgivande högre flerbostadshusen.
- Att ny bebyggelse inordnar sig i den befintliga stadsbyggnadsstrukturen genom att placeras med stora frityor och släpp mot anslutande bebyggelsegrupper. Detta i syfte att värna den övergripande karaktären där respektive bebyggelsegrupp visuellt framstår som en tydlig enhet. En allt för närgången exploatering till befintlig bebyggelse skulle få negativ påverkan på den anslutande bebyggelsens skulpturala och storskaliga effekt.
- Att man arkitektoniskt eftersträvar gruppvis utformning av tillkommande bebyggelse i syfte att inordna denna i den befintliga miljön som präglas av en rad sammanhängande bebyggelsegrupper, snarare än enskilda byggnader. Ny bebyggelse bör därför inte präglas av en rad enskilda byggnader som gestaltats var för sig - utan som grupper av byggnader som hålls samman utformningsmässigt. Byggnader



Det övergripande stadsplanemönstrets prägel av storskalighet, glestmaskighet och öppenhet med avgränsade bostadsenklaver som omges av stora frityor är viktigt att beakta.

inom en grupp bör ges en likartad behandling vad gäller skala, höjd, form samt material- och kulörbehandling.

- Att ny bebyggelse formmässigt ansluter till områdets övergripande estetik präglad av enkelhet, geometriska former och upprepning. Detta innebär inte att man måste styras av 1960-talets arkitektoniska ideal, det är inte pastischer som efterlyses. Snarare handlar det om att tillkommande bebyggelse bör utformas med samma enkla elementformer som den äldre bebyggelsen. Traditionella inslag så som sadeltak eller utskjutande byggnadselement som burspråk och utanpåliggande balkonger skulle t ex bryta mot den rätvinklighet som i övrigt präglar helhetsmiljön.

- Den rådande karaktären med fristående byggnader är signifikant för området. Ny bebyggelse bör ta hänsyn till och så långt som möjligt inordnas i den befintliga strukturen med ett öppet och glest stadsbyggnadsmönster präglad av friliggande byggnadskroppar. Detta är en viktig aspekt, men vi är medvetna om att det finns en bullerproblematik som man också behöver ta hänsyn till.
- Ny bebyggelse placeras med hänsyn till områdets tydliga nordsydliga orientering.

### Goda exempel i närområdet

Den senare tillkomna bostadsenklaven vid Lilla Marconigatan 3 m fl samt gruppen av moderna punkthus uppe på Dragspelsgatorna kan här lyftas fram som goda exempel på där ny bebyggelse inordnats i befintligt stadsbyggnadsmönster, bl a genom att de nya bebyggelsegrupperna gestaltats som en enhet med ett formspråk som ansluter till den kringliggande bebyggelsen och att man lämnat en friyta mellan dessa bostadsenklaver och övriga bostadsområden. Byggnaderna har en modern prägel och speglar vår tid, samtidigt som de ansluter till helhetsmiljöns övergripande karaktär. Vad gäller byggnaderna på Lilla Marconigatan har denna bebyggelsegrupp även inordnats i miljön genom att den högre delen av byggnaderna inordnats i nordsydlig riktning vilket anknäver till de äldre skivhusen.



De moderna flerbostadshusen vid Lilla Marconigatan (markerade med rött) utgör ett gott exempel på hur modern bebyggelse kan inordnas på ett varsamt sätt i den befintliga miljön. Stora friytor mot omgivande bebyggelse har lämnats och vad gäller formspråket har t ex taket underordnats fasaderna.



De moderna flerbostadshusen på Dragspelsgatan inordnar sig i miljön genom att de är utformade som en grupp av byggnader med likvärdig utformning med ett formspråk präglad av geometrisk enkelhet samt att de tagit hänsyn till det rådande punkthuslandskapet.

### Värna viktiga visuella fonder/vyer

Ny bebyggelse i planområdet bör underordnas värdefulla siktlinjer, fondmotiv och visuella samband. Tillkommande bebyggelse bör inte:

- blockera,
- dominera över eller
- verka förminsande på utpekade fonder, landmärken och blickpunkter av kulturhistorisk betydelse.

De i föreliggande utredning uppmärksammade siktlinjer, fondmotiv och vyer är grundläggande för såväl upplevelsen av som den historiska förståelsen för planområdets tillkomst och bör därför värnas.

### De ut kulturmiljösynpunkt mest känsliga blickpunkterna/fonderna och vyerna är:

- Västra Frölunda Kyrka, vars funktion som landmärke är känslig för ytterligare konkurrens och blockering.
- Vyn utmed Marconigatan samt från Dragspelsgatorna ner mot Frölundaslättan, vilka är känsliga för förändringar som blockerar dem och minskar den visuella tillgängligheten till det modernistiska stadsbyggnadssammanhanget. Tillkommande bebyggelse bör placeras så att vyerna inte blockeras eller byggs för.

### Övriga karakteristiska landmärken och vyer

- Frölunda Specialistsjukhus funktion som landmärke är inte känsligt för konkurrens med hänsyn till dess monumentalitet och stora skala.
- Vyn in mot planområdet från Västerleden är starkt karakteristisk, men den stora skalan gör vyn relativt tålig för förändringar, men den bör dock inte blockeras eller byggas för.



## Källor och litteratur

Andersson, Thorbjörn & Caldenby, Claes (red.) (1998). Att bygga ett land: 1900-talets svenska arkitektur. Stockholm: Byggforskningsrådet

Carlsson, Carina (red.) (2016). Moderna monument - från vardagligt till storslaget: bebyggelse i Västra Götaland 1930 - 1980. [Vänersborg]

Drejenstam, Ove (1984). Tofta Nordgård. Västra Frölunda: Västra Frölunda hembygdsfören.

Hansson, Einar (2000). Stad på landet: när jordbruksbygden Västra Frölunda blev modern storstad. Västra Frölunda: Västra Frölunda hembygdsfören.

Hansson, Einar (red.) (2007). Upptäck Västra Frölunda!. Göteborg: Göteborgs stadsmuseum

Lindstedt, Torbjörn (1997). Om kulturmiljövårdens syn på modernismens stadsplanering. Göteborgs Universitet: Institutionen för kulturvård.

Lönnroth, Gudrun (red.) (2000). Kulturhistoriskt värdefull bebyggelse i Göteborg: ett program för bevarande. D. 2. Göteborg: Stadsbyggnadskontoret

Lindgren A, Peter S & Metelius A et al (2017) Moderna Göteborg, Kulturhistoriskt värdefull bebyggelse D. 3. Göteborg: Stadsbyggnadskontoret

Peter, Sanja (2015 ) Kulturmiljöunderlag Frölunda Stadsdel. Göteborgs stadsmuseum

Peter, Sanja (2004) Frölunda Torg - en kulturhistorisk förstudie. Göteborgs stadsmuseum

Roos, Britta & Gelotte, Hanna (red.) (2004). Hej bostad: om bostadsbyggande i Storstockholm 1961-1975. Stockholm: Länsstyrelsen i Stockholms län  
Förändra varsamt

Västra Frölunda. Landskapsanalys. (2013) ÅF  
Infrastructure AB.

### Arkiv

#### **GSM - Stadsmuseets faktarum**

Tidningsartiklar och fotografier

#### **Stadsbyggnadskontorets arkiv**

Bygglövhandlingar och ritningar samt detaljplaner och stadsplaner

#### **Lantmäteriet**

Historiska kartor och ortofoton

#### **Flygfotohistoria**

Historiska flygfoton