

INSPEL LANDSKAP C-O-M-B-I-N-E

2012 - 04 - 20

En av stadens fördelar är att den har en täthet som låter en mångfald av karaktärer att existera sida vid sida. Att jobba med möten och relationer också mellan stadsdelar tror vi är verksamt för att det kan generera en intressant programblandning samtidigt som man stärker de olika områdenas identiteter. Vi menar att man kan arbeta med ett slags stadens brynzoner. I naturen är det i gränsen mellan två olika livsmiljöer som har det rikaste biologiska livet och där de mest komplexa strukturerna uppstår. Det är inte endast växter och djur från de olika livsmiljöerna som möts utan brynzonen har även en stor mängd egna arter som har sin huvudsakliga livsmiljö i detta gränsland. På ett liknande sätt kan de olika delarna i programområdet påverka varandra

Detta arbete är ett inspel avseende landskap som kan användas i Göteborgs stads arbete med "Program för Chalmers Johanneberg, Mossne och Landala". Arbetet är beställt av Göteborgs stad, Byggnadsnämnden och är utfört under höst och vinter 2011/2012 av C-O-M-B-I-N-E arkitekter ab i samarbete med Stadsbyggnadskontorets interna avstämningsgrupp och programarbetets arbetsgrupp.

INSPEL LANDSKAP

EN PROGRAMFÖRKLARING FÖR INSPEL LANDSKAP OCH LANDSKAPLIGT TÄNKANDE

Inspelet ska ge en fördjupad förståelse för landskapets roll samt beskriva dess befintliga utmaningar och utvecklingsmöjligheter.

Inspel landskap skall tillföra information och ge ett fördjupat underlag för landskapets betydelse i arbetet med programmet. Arbetet skall enligt uppdragsbeskrivningen ge en fördjupad förståelse av områdets befintliga kvalitéer och framtida potentialer vad det gäller topografi, samband, skala, gränser, tillgänglighet, naturvärden, biotoper, sport och rekreation. Det skall också ge en beskrivning av landskapens befintliga karaktärer och dess utvecklingsmöjligheter.

Med landskap menar vi här hela programområdets fysiska miljö, både bebyggelse och grönområden. Vår syn på inspel landskap tar utgångspunkt i det vi kallar "landskapligt tänkande" – ett tänkande som utgår från landskapets olika processer över tid som då också inbegriper de urbana processerna. Landskapet (som inkluderar staden) är i ständig utveckling och det är i planeringen av största vikt att till största möjliga mån utnyttja de olika tidshorisonter som varje situation möter. Vilka olika faser genomgår uppbyggnaden av landskapet och dess urbana kontext? Hur kan olika faser av landskapets biotoper göras attraktiva och användbara? Vilka miljöer och program kan locka människor att använda miljön? Hur byggs det upp en "berättelse" kring situationens karaktär och identitet över den tid den etableras både i form av biotoper och som idé i medborgarnas huvuden. Arbetet med landskapet kan bli en aktiv och generativ utgångspunkt för planeringen.

Vi intresserar oss extra mycket för relationen mellan människa och natur - inte minst i täta urbana situationer. Hur kan denna relation utvecklas för att påverka ett stadsutvecklingsområdes struktur och innehåll att bli mer hållbara och resilienta.

En viktig del i inspel landskap har varit hur programområdets olika delområden kan integreras. En lika viktig uppgift har varit hur programområdet i sin tur kan integreras med den övriga staden. Målet har varit att stärka positiva inre karaktärer men också att skapa nya relationer och en mer uppkopplad stadsväv. På så sätt har gränserna blivit utgångspunkter snarare än att vara avskiljande. I mötet mellan olika strukturer och stadsliv finns det möjlighet att skapa komplexa och livfulla situationer där olika intressanta gränsland kan uppstå.

Hur detta arbete har utförts

Detta arbete bygger på några verktyg och utgångspunkter som diskuterats fram med Stadsbyggnadskontoret. Till dessa har några ytterligare verktyg lagts till av combine. I bakgrunden finns "Värdebaserad stadsutveckling", en metod som kommer att ligga till grund för programarbetet.

Mötesstruktur: arbetet med inspel landskap har skett med täta möten med avstämningsgruppen. Det har skett i möten både i Göteborg och i ett antal telefonmöten med datorstöd. Ytterligare möten med delar av

Inspel landskap är formulerat efter en ståndpunkt att landskapets processer inbegriper hela den fysiska miljön. I detta arbete föreslår vi hur programområdets utveckling kan relateras ett landskapligt tänkande där relationen till naturen stärks för att göra utvecklingen mer hållbar, ekonomiskt, ekologiskt och sociokulturellt.

Arbetsgruppen och enskilda tjänstemän har skett. Combine har besökt platsen vid ett flertal tillfällen för inventering och analyser.

Workshop: den 19:e januari anordnade combine en stor workshop i Chalmerska huset. Där deltog ca 20 personer från arbetsgruppen och övriga berörda tjänstemän.

Dokumentets uppbyggnad och delar

Dokumentet är en slags guidebok till områdets landskapliga potentialer.

Arbetet är uppdelat i några olika avsnitt. Den första delen presenterar dokumentets uppbyggnad och några viktiga verktyg och idéer. Sedan följer en övergripande analys av områdets plats i staden och landskapets roll i programområdet. Här visas också hur området delats upp i olika delområden. Den avslutande delen går igenom område för område enligt en mall med uppställda rubriker som återkommer vid varje områdesbeskrivning.

Områdssidorna: Varje område har två uppslag med sammanlagt 4 sidor:

Sid 1. GEMENSAM BERÄTTELSE Behandlar områdets övergripande utmaningar och knäckfrågor. Sidan försöker ringa in vad området skall "göra". Vilken potentiell identitet området kan få.

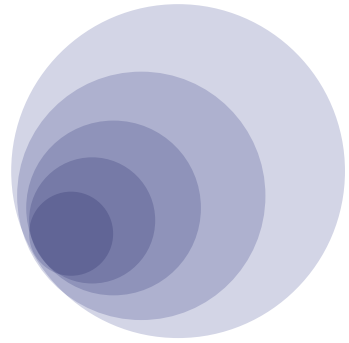
Sid 2. VAD ÄR PLATSEN IDAG? Beskriver vad platsen är idag, vilka värden som är viktiga att bevara och utveckla. Här placeras också området in i sin kontext i plan och sitt förhållande till olika skalnivåer.

Sid 3. UTMANINGAR I STADS- OCH LANDSKAPSRUMMET Beskriver stadslandskapets konkreta utmaningar i fotografier, texter och i relation till ett flygfoto.

Sid 4. POTENTIALER SOM KAN STÄRKA GRÄNSLANDET Exemplifierar konkreta utvecklingspotentialer.

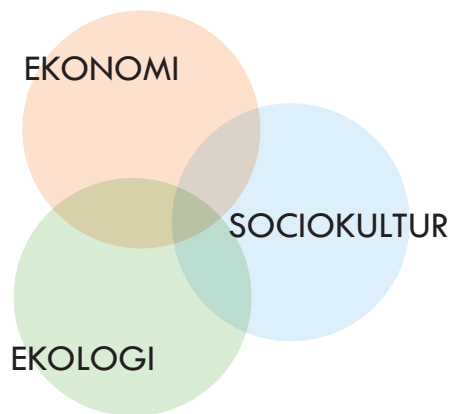
VERKTYG

HUR VI TÄNKER AVGÖR VAD VI TÄNKER



VÄRDEBASERAD STADSUTVECKLING

Värdebaserad stadsutveckling handlar om att utveckla en långsiktig värdestruktur snarare än en fysisk struktur. "Program för Chalmers Johanneberg, Mosse och Landala" kommer använda sig av denna metod. Inspel landskap har tagit fasta på denna utgångspunkt. Även om inte inspelet använder sig av alla steg och kategorier som metoden har så tror vi att information och argumentation är lätt överförbar till dessa kategorier.



KRAFTFÄLT FÖR HÅLLBAR UTVECKLING

Alla överväganden i arbetet relaterar till en långsiktig hållbar utveckling i dess olika aspekter: de ekologiska, de sociokulturella samt de ekonomiska krafterna. Vi tror att dessa kraftfält är dynamiska och levande och i bästa fall kan de också stärka varandra genom att skapa synergieffekter i olika skalnivåer. En mer adekvat beskrivning än begreppet "hållbar" skulle vara begreppet "resilient", den livskraftiga förmågan att återhämta sig vid en störning av systemet.



RELATIONER I OLIKA SKALOR

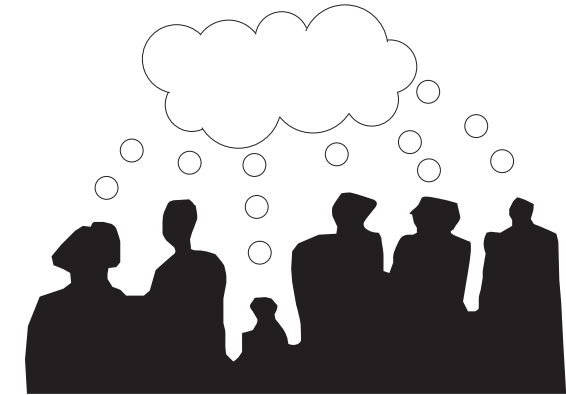
Vi har relaterat våra undersökningar till olika skalnivåer, både fysiskt och mentalt:

XL: Hur en situation relaterar till en global skala.

L: Hur en situation relaterar till regional skala eller till hela Göteborgs stad.

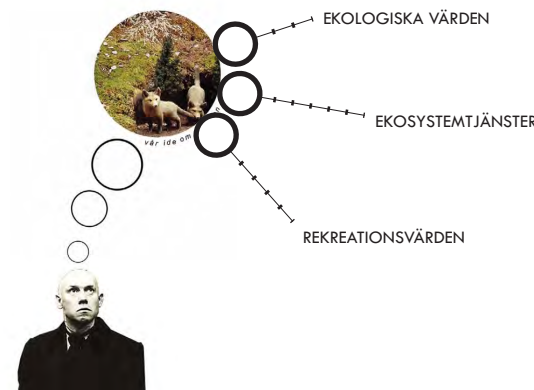
M: Hur en situation relaterar till omkringliggande stadsområden.

S: Hur platser och situationer fungerar inom området.



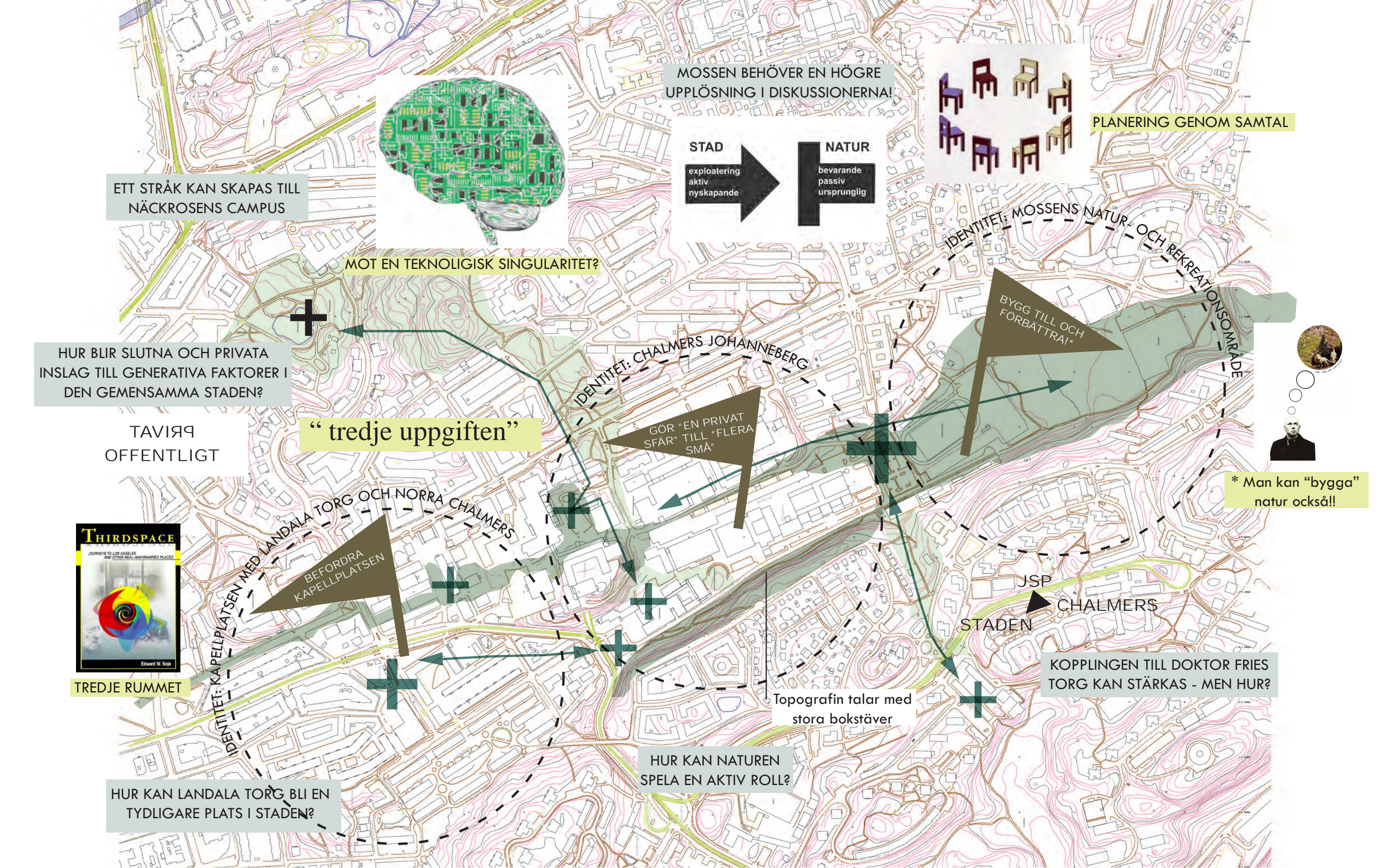
EN GEMENSAM BERÄTTELSE

Ett viktigt verktyg är att skapa en plattform för en gemensam berättelse. En berättelse som alla inblandade kan samlas kring och utveckla tillsammans. För att en få en sammanhållen planering där många aspekter vägs in krävs en stor samsyn runt ambitionen och inriktningen. Alla inblandade behöver känna att de förstår vilken helhet de blir en del av och hur deras respektive del kan bidra till denna helhet. Utvecklingen kommer dessutom att ske etappvis under lång tid. När man lägger till nya delar krävs att en övergripande, sammanhållen bild finns att stämma av mot. Det är viktigt att berättelsen inte är ensidig och begränsande utan öppen och generativ.



NATUR I EN HÖGRE UPPLÖSNING

En nyckel till hur gröstrukturen kan få en mer tydlig och dynamisk roll i staden är att formulera en högre upplösning av de värden och användningar naturen kan ha i de olika situationerna. På ett övergripande plan kan det gälla: Ekologiska värden såsom biologisk mångfald, en bra ekologisk infrastruktur, kärnområden, spridningskorridorer, biotopiska kvaliteter etc. Ekosystemtjänster såsom syreproduktion, fördröjning och rening av dagvatten, pollinering etc. Rekreativvärden kan nämnas som sport, hälsa, upplevelsevärden. Det finns också pedagogiska-, symboliska- och marknadsföringsvärden som kan skapas i relation till stadens natur, inte minst för Chalmers tekniska högskola samt till skolor och förskolor.



Denna sida samlar fritt några viktiga frågor som har varit inspiration för arbetet med Inspel Landskap. Landskapet formas i ett samspel mellan naturens processer och människans kultur och teknik. Kulturen och tekniken

är i en snabb, exponentiell utveckling. Hur svarar stadsplaneringen mot denna dynamiska situation? Staden kan skapa förutsättningar för spännande möten mellan idéer och det fysiska landskapet.

Mötet mellan forskningsvärden och allmänheten är extra intressant ur denna aspekt då högskolorna har sin "tredje uppgift" att informera om sin forskning till samhället. Stadsplaneringen kan skapa intressanta förutsättningar för dessa möten.

Det kommer ske nya spännande överlappande möten mellan den privata sfären och det offentliga i något som kallas det tredje rummet.

WORKSHOP

INFORMATIONsutbyte i Chalmerska Palatset

ETT PROGRAMOMRÅDE MED MYCKET OCH KOMPLEX INFORMATION

Programområdet är en välbesökt och intensivt nyttjad del av Göteborg. Den befintliga samlade kunskapen om området är mycket stor. Det mycket omfattande projektet JSP är en drivkraft till varför programarbete nu bedrivs intensivt på stadsbyggnadskontoret.

GENOM ATT MÖTAS BÖRJAR ARBETET MOT ATT FORMA EN GEMENSAM BERÄTTELSE

En framgångsfaktor för en stad är att den är en bra mötesplats för alla. Både sär- och allmänintressen behöver tas om hand för att kontinuerligt skapa en situation som alla kan och vill bidra till. En nyckel för att jobba mot en bra stadsmiljö är att alla inblandade delar målbild. Vad är platsens berättelse? Delar situationens aktörer denna bild är det både lättare och roligare att jobba mot samma mål.

EN VIKTIG BIPRODUKT ÄR INFORMATION

Till workshopen hade arbetet landat i en definition av de gränsländ som vi i detta inspel vill ge en breddad syn på.

Workshopens moment designades så att ett givande utbyte skapas mellan deltagarna samtidigt som vi från Combine får ta del av den stora källa av information om programområdet som är samlad i gruppen.

WORKSHOPENS MOMENT

Workshopen hölls i Chalmersska huset i Göteborg den 19e Januari 2012. Dagordningen innehöll fyra moment: en inledning om de tidiga frågeställningarna och idén om ett ramverk för inspelet, samt tre spelmoment.

Ett övergripande mål med dagen var som nämnts tidigare att skapa ett utbyte av och samla in information om programområdet.

Inspel Landskap ordnar sig kring ett ramverk som definierar ett antal gränsländ i programområdet. Genom de berättelser som skapas i dessa överlappande territorier skapas också kopplingar mot omvärlden och staden. Både mentala och fysiska kopplingar. Under dagen kom två gränsländ att ligga i fokus. Genom ett roterande schema fick alla som deltog

Mål: Skapa ett utbyte mellan deltagarna och samla in information om programområdet som vi kan använda i Inspel Landskap

möjlighet att tillföra information och diskutera frågor som berörde dessa gränsländ. Ett tredje fokus kallades programområdet i staden. Här behandlades området på ett övergripande plan med potentialer för längre kopplingar och stråk.

1. Aktörskarta

För att kunna formulera en ramberättelse för gränsländerna behöver vi lära känna dem bra. Vilka är aktörerna i dessa gränsländ - och vad har de för incitament och drivkrafter? I det första spelmomentet fokuserar workshopen på att notera de aktörer som verkar inom det aktuella gränsländet samt vad dessa har för intresse i situationen. Mot en värderings-graf ordnades dessutom aktörerna efter hur mycket/lite makt de ansågs ha över gränsländet, samt också hur starkt/svalt intresse de har mot detsamma.

2. Knäckfrågor

I ett andra spelmoment fokuserar workshopen på att diskutera utfallet av aktörskartan mot bakgrund av värderingsgraf. Saknas någon? Sitter någon "fel" i värdegrafen? Diskussionen leds mot att formulera de knäckfrågor som sammanfattar utmaningen att skapa ett givande utbyte mellan olika aktörer.

3. Synergipotentialer

Exempel på utfall där två eller flera aktörer stöttar upp varandras potentialer är en oerhörd kvalitet för gränsländerna. Det tredje momentet samlar in sådana exempel.

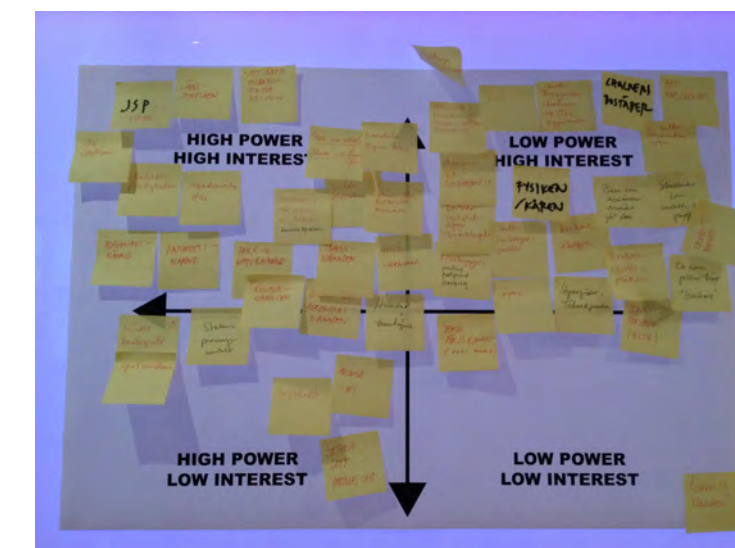


RESULTAT

Ett bra spel skapar en bubbla runt situationen. Deltagarna går in i en verklighet som inte är densamma som den vardagliga verkligheten. Ett nytt rum skapas. Här kan man diskutera utan att behöva representera hela det ansvar man kanske normalt har. Workshopen på Chalmersska huset lånade vissa egenskaper från en bubbla. Samtidigt var ett av målen att alla skulle bidra med den kunskap man besitter. Resultatet blev en dag med högt i tak där mycket information kom fram. Både saker man själv tar för självklart och tankekullerbyttor. Platsen levandegjordes med hjälp av deltagarnas egna relationer till platserna och kunskap om dess aktörer. Genom spelets ramverk har en grupp möjlighet att nå en gemensam förståelse runt något som man på egen hand inte har hela bilden för.



Workshopen är en del i en modell som föreslår en öppen spelplan.



På sidan till höger kan man läsa den lista av aktörer, knäckfrågor och synergipotentialer som kom upp under dagen. En för oss mycket värdefull input som vi har använt generellt i hela arbetet. Ingen nämnd ingen glömd med andra ord!

AKTÖRER

LANDALA-KAPELLPLATSEN/CHALMERS

Alla nämnder lika övr
 Bostadsbolaget äger lägenheter och lokaler (fastigheten)
 Park och natur
 JSP
 Göteborgslokaler -driver Landala Torg
 Trafikkontoret
 Fastighetskontoret äger Landala Torg + markägare
 Chalmers Tekniska Högskola
 Chalmers fastigheter
 Akademiska Hus
 Systemet
 Stort intresse från byggintressenter
 Mötesplatser pensionärer
 Affärsidkare Hyresgäster i Landala Torg
 Blomsteraffär
 Torghandlare
 Ekocentrum
 A - laget
 Restauranger
 Göteborg energi
 Bilar Personbilar
 Privata fastighetsägare vid Landala Torg
 Chalmers studentkår
 Chalmers studentbostäder (Fastighetsägare+ studenter som hyresgäster)
 Stena centrum (fastighetsägare och stiftelse) (groddföretag som hyresgäster)
 Coop
 Affärsidkare
 Passerande människor, cykel, promenad
 Äldreboende
 A - laget
 Urban Future
 Landala Kapell
 Vasa konsthall
 Gymnasier
 Friskola Internationella skolan
 Franska skolan + förskolan
 Whitfeldska skolan
 Kommunal förskola
 Vårdcentral
 Västtrafik

MÖSSEN/CHALMERS

Park- och naturförvaltningen
 Idrotts- och förenings förvaltningen
 Idrotts- och föreningsnämnden
 Johanneberg Krokslätts Hemvärn
 HSB = saksägare
 Trafiknämnden
 Kulturnämnden
 Riksintresse för kulturmiljövården
 Landala Egnahem
 Landala Egnahem
 Länsstyrelsen
 JSP's vision
 Att skapa tillräcklig yta för JSP's vision
 SDN centrum
 Chalmers fastigheter
 Byggnadsnämnden
 Fastighetsnämnden
 Park- och naturnämnden
 Rädda mossen
 Akademiska Hus
 Media (GP)
 Gothia Cup/Partille Cup
 Västtrafik
 Statens provningsanstalt
 Spolsnäckan
 Mindre hackspett
 Encelliga organismer
 Befintliga förskolor
 Barn som använder området för lek
 Kringboende
 De som jobbar här "brukare"
 Löpare
 Brukare av skogen
 Kultur Johanneberg övre
 Chalmers bostäder
 Fysiken/Kåren
 SGS
 Studenter som grupp samt som individer
 Tennisföreningen BLTK
 Hyresgäster i Teknikparken
 Brukare Idrottsplatsen
 Kultur Fribergerhusen
 Riksbyggen positive footprint housing
 Bostäder Fastighetsägare Eldahlsgatan
 Mossens BK och Guldhedens IK
 Bebyggelse och byggnader utpekade i bevararprogrammet
 Kulturbyggnader Chalmers 1960
 kopparbunkern
 Tekn. försörjning (exkl. trafik)
 Parkeringen
 Hundar och hundägare

KNÄCKFRÅGOR

LANDALA-KAPELLPLATSEN/CHALMERS

Holtermansgatan - viktig
 Parkering kontra grönt på Vasa
 Parkering Landala Torg
 Hpl Chalmers kapacitet
 Cykel otydlig struktur
 "Allmänneffekt"
 Gränslandet "monokultur" Chalmers och staden, stadslivet
 Grönstruktur på "Vasa" viktig i staden
 Kan Landala Torg, Kapellplatsen och Vasa bli en tydlig rumslig enhet?
 Publikt
 Chalmersplatsen identitet och välkomnande
 Randzonen kommunikation vs. vistelse/ verksamhet
 Vilka platser är viktiga för befolkningen?
 Chalmers som stadsdel och företag
 En plats för fler bostäder?
 Platser för barn
 Var är entrén, porten till Chalmers
 Ötydligt Kapellplatsen mer än en hållplats?
 Hur utveckla Landala Torg, växa in i Chalmers - Vasa
 Om man står vid korvkiosken på Kapellplatsen ser man all Göteborgs 1900-tals byggnadshistoria
 Påtvingade rörelsemönster
 Kvarteret Aschenbergsgymnasiet
 På de viktigaste områdena
 Kapellplatsen o Chalmers, härjar trafiken fritt
 Kommer man vilja röra sig genom Chalmersområdet
 Koppling Aschenbergsgatan /Vasastans butiker
 Vad är platsens användning
 Hur kan stenstadens energi ta sig upp längre?
 Energi från Götaplatsen
 Intern "Spårtaxi" el Framtidslösning inom Chalmers /Landala (Mastdar City)
 Landala Torg byggnadsutformning?
 Gångytor från CTH mot Landala Torg - 4 spårvägsspår HUR?
 Flytta kapellet till kapellplatsen.
 Ger plats för studentbostäder på kykans nuvarande plats!
 Måste spårvagnarna stanna utanför Chalmers entré. Kan entrén delas?
 Studentbostäder på taket på Landala-torg-huset
 Trafiklösning utanför CTHs huvudentré: Parallella spårvagnsspår och biltrafik flyttar närmare CTH och hela platsen blir en plats.

MÖSSEN/CHALMERS

Trafiken - hur kan området trafikförsörjas?
 Koll. Trafiken (Kollektivtrafiken)
 Parkering
 Buller / Tysta områden
 "Södra Länken"
 Målbild/Vården, Mossen
 Gemensam workshop med alla berörda
 Mossens vänner
 Gränser : historiska /framtida
 Gränser / broslätts villabebyggelse mossens chalmers
 Möjlig/eforderlig/lämplig exploatering, och blandning bostäder och verksamheter
 Kommersiell och allmän service i området
 Plats ? studentbostäder
 Plan/demokratiprocessen mål att reducera negativa processer
 Hur kan Dr Fries torg stärkas? (och inte urholkas)
 Hur kan man på bästa sätt kommunicera "projektet" med olika intressegrupper?
 Samsas människor och djur
 Grönt i staden, funktion?
 Grönt i staden, för vem?
 Ötrygghet Mossen studentbostäder till Chalmers
 Hur återskapa tillit?
 Mossen gynna mångfald
 Var är gränsen för Mossen/ Vad är mossen?
 Kulturhistoria låta vara?
 Servicepunkterna var?
 Social trygghet (Tung fråga - (ej Knäck))

SYNERGIPOTENTIALER MÖSSEN

Återställ våtmarken
 Funktionsblandning finns!
 Bostad, arbete rekreation/upplevelse/eko
 En äppellund som alla har tillgång till
 Kommunicera projekt natur
 Förskola + lekplats + fysikaliska leksaker Chalmers möter barnfamiljerna
 Chalmers campus

PROGRAMOMRÅDET I STADEN

- FRÅN KÄRNOMRÅDEN TILL BRYNZONER



PROGRAMOMRÅDET I STADEN

Programområdet ligger i en topografisk sänka - barriärerna mot omkringliggande stadsdelar får därför till stor del en förklaring i landskapet.

Chalmers har därtill en privat utstrålning då det är en campusmiljö och inte en traditionell form av stadsdel.

Mossen är inte heller en typisk stadsdel, med sitt natur och rekreationsprogram är den en målpunkt snarare än en del av ett övergripande rörelsemönster i staden.

LANDALA TORG/KAPELLPLATSEN

Landala torg/Kapellplatsen ärett centraltorg för stadsdelen Landala med närservice och kollektivtrafikuppkoppling. Det är den del av programområdet som "minst" ligger i en topografisk sänka. Här öppnar landskapet upp sig med t.ex. en lång utblick längs Kapellgatan och blir programområdets länk mot stadens centrala delar.

CHALMERS JOHANNEBERG

Chalmers Johanneberg är en campusmiljö för Chalmers tekniska högskola. Här finns över 8500 studenter och forskare. Att bedriva akademisk verksamhet på hög nivå kräver mycket av hur miljön utformas också. "Det rum man tänker i avgör hur man tänker" kan man kanske säga. Miljön är i ständig utveckling - ett verktyg för att kunna ligga i framkant. Utvecklingen av Johanneberg Science Park är ett stort projekt för utveckling av campus Johanneberg och en anledning till att programarbete bedrivs på stadsbyggnadskontoret. Denna utbyggnads relation till Mossens natur- och rekreationsområde är en av programarbetets riktigt stora knäckfrågor.

MOSSEN

Mossen är ett grönområde som innehåller både naturvärden, rekreationsvärden och anläggningar för sport.

Det är viktigt för synen på Mossen att beskrivningen får en så hög upplösning som möjligt vad det gäller dess olika kvaliteter och användningsområden. På så sätt finns större möjligheter att hitta lösningar som kan tillfredsställa olika intressen.

Aktörer: Göteborgs stad (Fastighetskontoret, Park- och naturförvaltningen, Idrotts- och föreningsförvaltningen). Chalmers Teknikpark, Föreningen Rädda Mossen, Göteborgs förenade Studentkår (GFS), Mossens BK.



HUR KAN MAN JOBBA MED KARAKTÄRER, VARFÖR ÄR DET VIKTIGT?

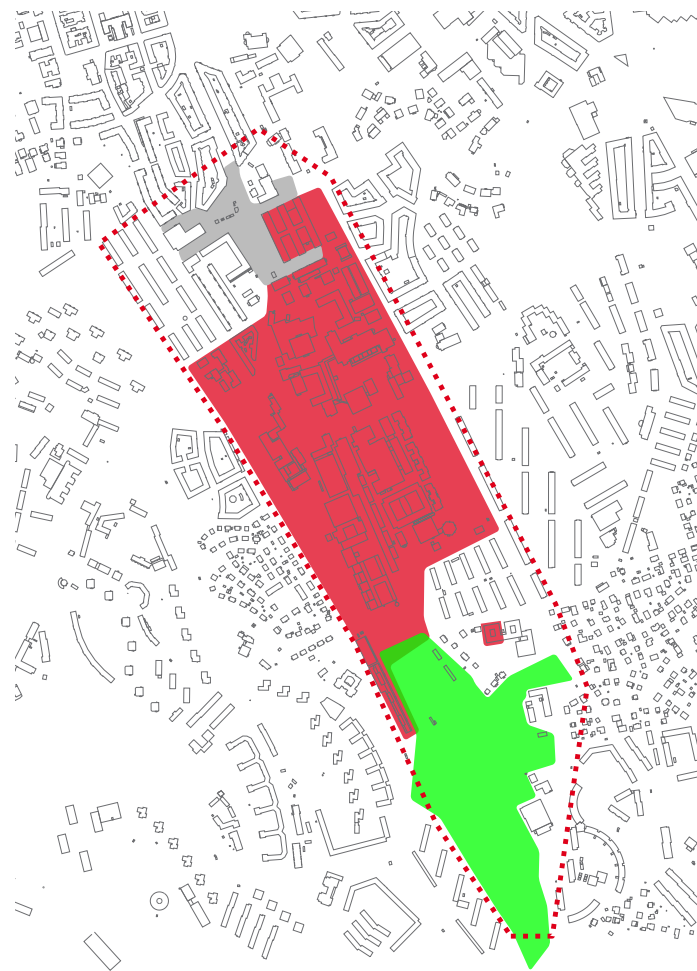
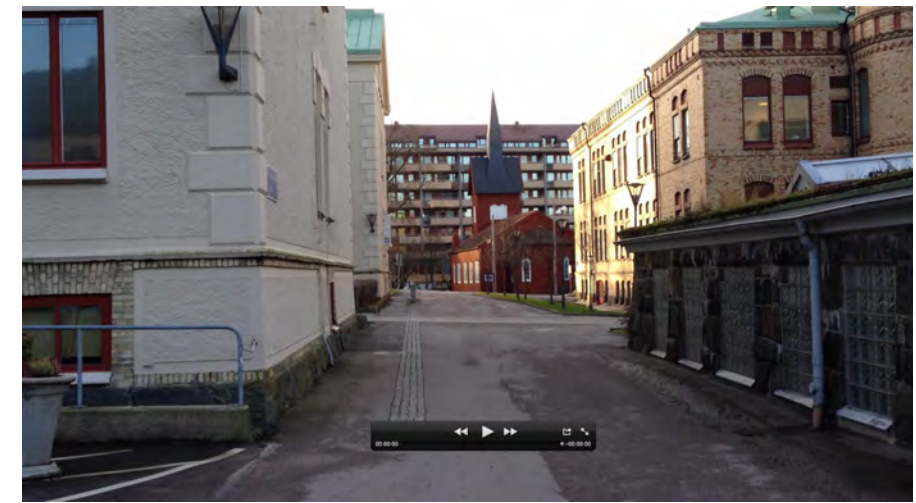
En av stadens fördelar är att den har en täthet som tillåter en mångfald av olika karaktärer att existera sida vid sida. Dessa karaktärer har uppstått av olika anledningar och förutsättningar och berättar således om de olika platsernas historia, användning betydelse och nuvarande liv. Man kan tala om att en plats autenticitet är en kvalitet då den reflekterar dess lokala utgångsläge. Karaktärerna har sina egna unika landskapliga parametrar och springer ur en lokal sociokultur.

HUR KAN MAN JOBBA MED MÖTEN?

Det kan vara fruktbart att arbeta med relationen mellan olika områden som övergångszoner i stället för att se skarpa gränser. Inte minst då det strävas efter att få till en mer stadsmässig programblandning samtidigt som man vill stärka de olika områdenas identiteter. I naturen är det gränsen mellan två olika livsmiljöer som har det rikaste biologiska livet och där de mest komplexa strukturerna uppstår. Det är inte endast växter och djur från de olika livsmiljöerna som möts utan brynzonen har även en stor mängd egna arter som har sin huvudsakliga livsmiljö i detta gränsland. På ett liknande sätt kan de olika delarna i programområdet påverka varandra på ett positivt sätt då innehåll och karaktärer i två olika områden kan blandas på ett dynamiskt sätt för att skapa en tredje brynzonskaraktär. Med denna strategi kan t.ex. Chalmers bli mer stadsmässigt utan att förlora sin inre karaktär. Mossen och Landala kan utveckla sina inre karaktärer men samtidigt få intressanta och utvecklingsbara möten med sin omgivning. Brynzonernas dynamik är direkt beroende av att det är en bra uppkoppling mot den omgivande staden.

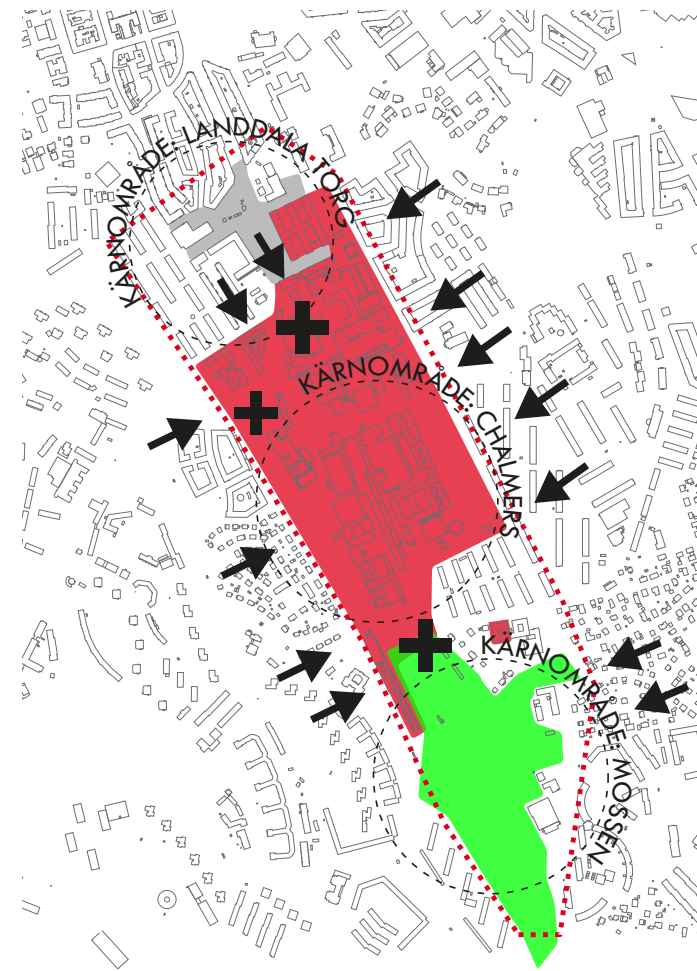
Se bortom kärnområdena - genom att hitta brynzoner med en gemensam berättelse kan man förbättra möten och kopplingar i stadsväven.

**Länkar uppstår i stadens brynzoner.
Inspel landskap fokuserar på
gemensamma berättelser där
kärnområden möts.**



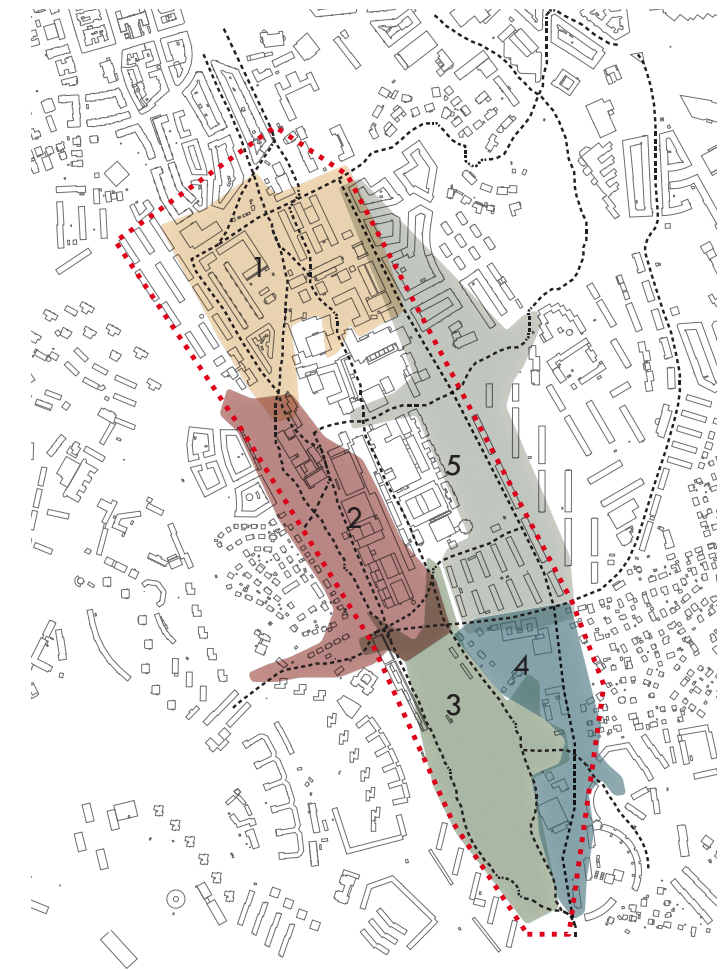
KÄRNOMRÅDE

Planområdet innehåller tre karaktärsstarka kärnområden - Chalmers Johanneberg, Landdalog/Kapellplatsen och Mossens natur- och rekreationsområde. Ett av målen med Inspel landskap är att undersöka och förbättra kopplingen mellan kärnområdena, men också att se till den omgivande stadsväven. För att åstadkomma nya möten och kopplingar krävs en stadsbyggnadsstrategi som också verkar utanför programområdesgränsen.



ETT VERKSAMT MÖTE I STADSVÄVEN

Inspel landskap undersöker och utvecklar potentialen i mötet mellan kärnområden, i och omkring Chalmersområdet. Hur ser varje enskilt möte ut? Vilka potentiella synergieffekter kan utnyttjas i mötet? Hur kan stadsväven utvecklas för att ta till vara på de interna och externa kärnområdenas potential?



NYA FOKUSOMRÅDEN OCH STRÅK

Inspel landskap delar upp programområdet i 5 mindre delar som utgår från stadsvävmötena.

Varje möte ges ett eget kapitel i inspelet och undersöks för att ge mer information till arbetet med Chalmers framtida utveckling.

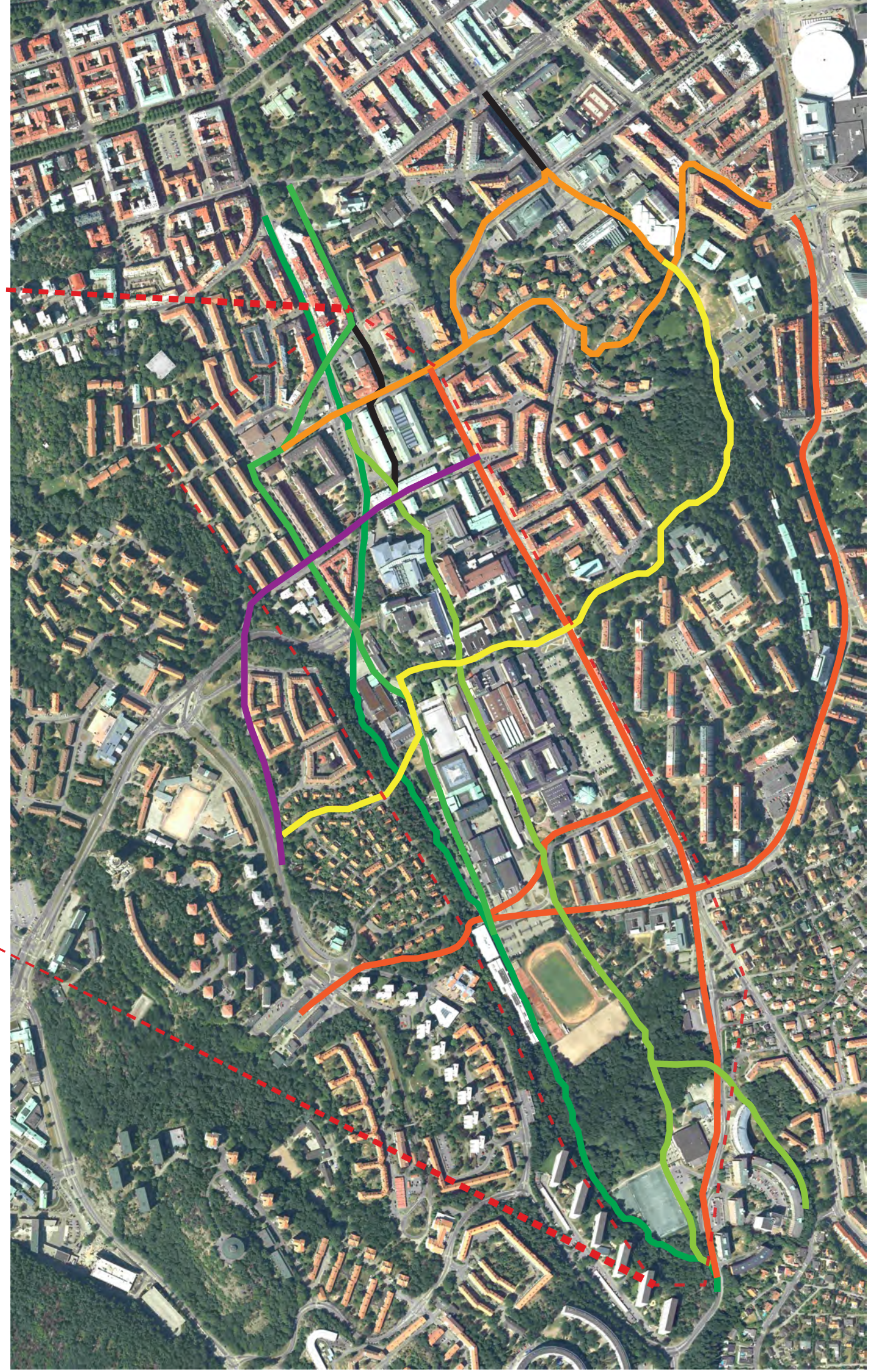
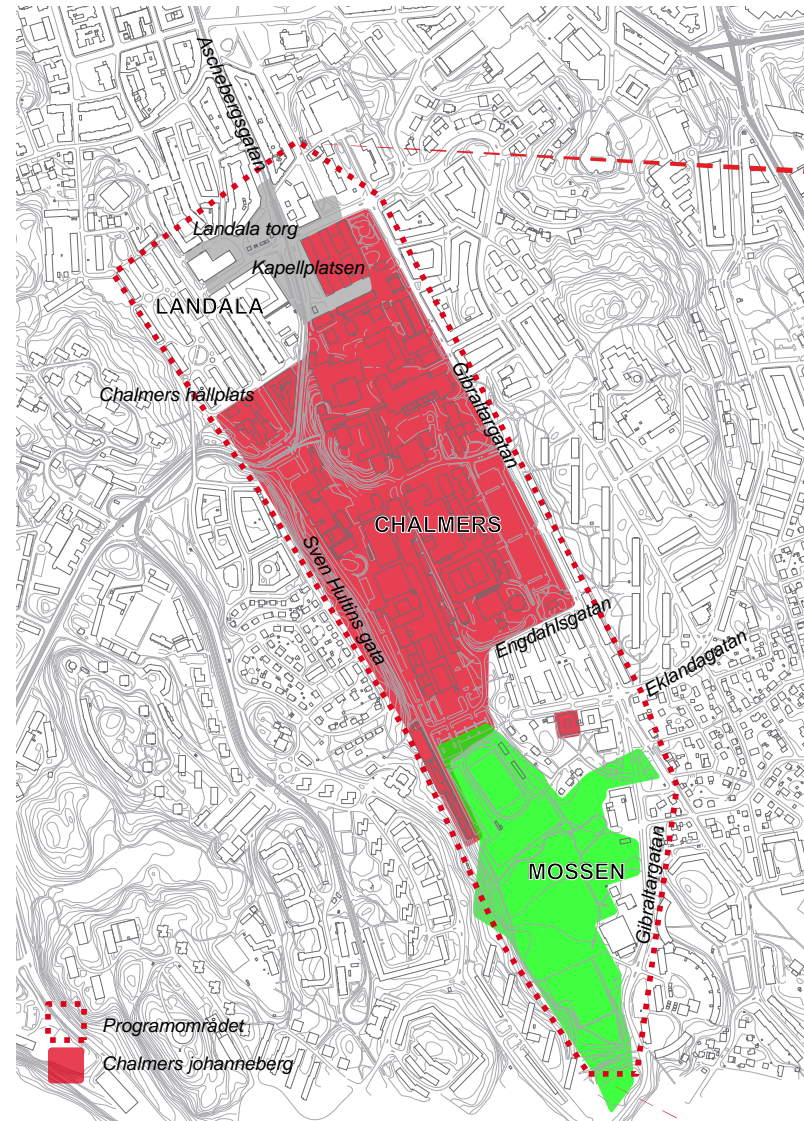
SAMSPEL MELLAN VISION OCH KONKRETA ÅTGÄRDER

1. Chalmers/Landdala
2. Chalmers/Guldheden
3. Chalmers/Mossen
4. Mossen/Studbo.
5. Chalmers/Johannesberg

STRÅK

HUR KAN MAN JOBBA MED STRÅK

Stråk kopplar ihop olika delar av staden. Genom att tydliggöra stråk kan nya samband i staden skapas. Det gäller på en rent fysisk nivå men också på en mental nivå. Ett inbjudande stråk, där det är tydligt och känt vad det leder till, gör det möjligt för fler att verkligen välja detta stråk än där det finns osäkerheter i miljön var man skall gå även om det skulle vara rakt på en karta. I programområdet finns det flera möjligheter att stärka potentiella stråk och göra dem mer tillgängliga för allmänheten.



STRÅK - FYRA EXEMPEL

KAPELLPLATSEN - MOSSEN VIA SKEPSGRÄND



Ett stråk som till vissa delar redan är behandlat och gestaltat. Kan utvecklas ytterligare genom att förlängas.

Kapellplatsen – Ramböllstråket – Kemigården -
Skeppsgränd – Rännvägen – Chalmers södra entré –
Mossens fotbollsplan - Mossen sumpskogen

KAPELLPLATSEN - MOSSEN VIA SVEN HULTINS GATA



Ett stråk som idag innehåller delar som är
välbearbetade och fungerar i sig men kan utvecklas
genom att ges en helhetsblick inte minst i samband med
utvecklingen av Chalmers och Johanneberg Science Park.

Kapellplatsen – Landalagatan – Chalmersplatsen –
Sven Hultins gata/ - Chalmers nya entrétorg/Mossens
idrottsplats - Mossen

GÖTAPLATASEN - KOLONIGATAN



Ett grönt gång- och cykelstråk som skulle kunna öppna
för nya samband i staden, inte minst i relationen mellan
olika högskolor och universitet.

Götaplatsen- Universitet/Musikhögskolan-
Näckrosdammen-Behrnard Karlgrens Gångväg-
Johannedal-Wijkandersgatan- Wijkandersplatsen
(Johannebergs kyrka) – Chalmers tvärgata-
origoplatsen- Geniknölen-Branten vid Sven Hultins gata-
Kolonigatan.

KORSVÄGEN - DOKTOR FRIES TORG



Ett stråk som kan bli viktigt för att skapa nya samband
i staden. Med utvecklingen av Chalmers södra entré får
denna plats sin närmaste spårvagnshållplats vid Doktor
Fries torg.

Korsvägen – Eklandsgatan – (plats vid korsning
Viktor Rydbergs gata) – (Korsning Gibraltargatan)
– Chalmers nya entrétorg/Mossens idrottsplats –
Viggeliden – Doktor Allards Gata – Doktor Fries torg
(Spårvagnshållplats)

PROGRAMOMRÅDETS GRANNOMRÅDEN



Gamla Landala



Landala egnahem



Landala



Guldheden



Johanneberg

ETT GRÖNT STADSLANDSKAP

GRÖNSTRUKTUR I OCH KRING PROGRAMOMRÅDET



DET GRÖNA SOM EN DEL AV STADEN

Programområdet är en del av Göteborgstraktens sprickdalslandskap med dramatisk topografi och stora höjdskillnader. Grönstrukturen har många olika kvalitéer och uttryck inom denna stadsbygd som i sin tur innehåller flera olika sätt att förhålla sig till landskapet. Landala, Chalmers och Mossen ligger i en lokal dalgång i nordsydlig riktning med sluttningar i öster och väster. Bebyggelsen är uppförd på platser i landskapet där det är möjligt att bygga på ett rimligt sätt. Kraftiga bergssluttningar och toppar har lämnats och förblivit naturmark. På grund av topografin ger denna naturmark ett karaktärsbildande drag åt stadslandskapet.

OLIKA TYPER AV GRÖNA LANDSKAP

Landskapet kan delas upp i några olika typer av gröna miljöer med sinsemellan olika kvalitéer som tillsammans skapar en komplex grön väv. I flera modernistiska bostadsområden är naturmarken en viktig del av närmiljön tillsammans med inslag av mer parkliknande landskap med gräsmattor och planterad växtlighet mellan husen. Villatomter bidrar också till den gröna totalmiljön och inte minst till att skapa livsmiljöer för växter och djur.

Mer eller mindre extensiva gröna stråk binder ihop på olika delar i staden. Ibland breddar de sig och bildar gröna miljöer. Mer koncentrerat gestaltade finparker och gröna platser är dock ganska få.

UTMANINGAR FÖR GRÖNSTRUKTUREN

Ett mål med grönstrukturen kan vara att få ett så rikt och varierat landskap som möjligt som samtidigt är tillgängligt, tryggt och säkert.

Landskapet är inte statiskt utan i ständig förändring. Vissa värden och kvalitéer kan utvecklas medan andra minskar och försvinner. I en stad finns ett behov av att på olika sätt "förtäta" landskapet. Det kan innebära på ett ställe att göra ett stråk mer tillgängligt och tryggt. På ett annat kan man återskapa ekologiska kvalitéer genom att t.ex. ta bort diken för att skapa fuktiga miljöer.

En viktig del i att förtäta landskapet kan vara att göra naturen mer närvarande och mer intressant i vardagen. Vårt förhållande till naturen har både rekreativa/existentiella och kontextuella bäringar. Inramningen och gestaltningen av naturen kan lyfta fram aspekter av en ekologiskt långsiktig hållbarhet.

NATURMARK

Mossens sumpskog: Fuktig blandlövsskog av relativt vildvuxen karaktär. En i närområdet unik naturmiljö i kontrast till skogsslänter med tunnare jordlager och andra hydrologiska förutsättningar. Boplats för den rödlistade arten Mindre hackspett.

Skogsslänten: En lång sammanhängande skogsslänt med både löv och barrträd. Ligger i direkt anslutning till Mossens sumpskog. Boplats för en rödlistad snäckart.

Johanneberget: En naturmarkskulle beväxt med skog. På toppen är det milsvid utsikt över centrala Göteborg. Framför allt på den östra, men kanske också den västra sidan skulle ett mer utvecklat gång- och cykelstråk kunna skapas ner mot Näckrosdammen och Götaplatsen.

RETLANDSKAP, NATURÖAR

Bergspartier med olika typer av träd och annan grönska, oftast sparade av topografiska skäl men utgör viktiga karaktärsskapande landskapselement som minner om landskapets historia.

GRÖNA PARKSTRÅK

Chalmers gröna stråk: Ett viktigt grönt gångstråk som går genom Chalmers i öst-västlig riktning. I väster landar den på Origoplatsen/Chalmersplatsen/Geniknölen och skogsslutningen. Österut kopplar stråket bra tikk den gröna miljön vid Johannebergs kyrka och vidare mot Johanneberget och Näckrosdammen.

Grönt stråk/park vid Johanneberg kyrka: Parkstråk med gräsmattor och uppvuxna träd. En miljö med stor potential att utvecklas till en mer användarvänlig park.

Stråk mot Doktor Fries torg: Ett grönt stråk leder från Chalmers södra delar upp över branten mot Doktor Fries torg på Guldheden. I detta gröna stråk finns idag olika förskolor i mer eller mindre tillfälliga byggnader.

FINPARKER OCH GRÖNA PLATSER

Programområdet innehåller få och till ytan små gröna parker som är gestaltade som platser. Den begränsade tillgången ställer höga kvalitativa krav på dessa miljöer.

Kapellplatsen: Ett parktorg med bodar med försäljning av fisk och grönsaker. Kan utvecklas till att bli en mer öppen, mer inbjudande och ännu grönare del av en större platsbildning.

Park vid hörnet Gibraltargatan och Läraregatan: En muromgärdad park med uppvuxna träd i utkanten av Vasaområdet som utgör ett unikt inslag i ett parkfattigt närområde. Muren skapar dock en otydlighet för vem parken egentligen tillhör samtidigt som det ger parken en runslig inramning.

Geniknölen: En gräskulle i anslutning till viktigt stråk. Populär och välanvänd plats i en parkfattig miljö.

Park vid Matematikcentrum: Park med gräsmatta och träd, anlagd i anslutning till byggandet av Matematikcentrum.

BOSTADSOMRÅDEN

Bostadsområden är viktiga delar i grönstrukturen.

Villaområdet: Trädgårdar och kringliggande naturmark utgör delar av en grön miljö och bidrar till växt och djurlivet.

Landala: bostadsområde med ambitiöst gestaltade och väl uppvuxna gröna miljöer med stor artvariation på växtmaterialet.

Engdahlsgratan: Lamellhusområde med gröna miljöer mellan byggnaderna.

ALLÉER OCH ANDRA STADSTRÄD:

Bidrar till den gröna miljön och skapar strukturella samband.

Gibraltargatan: En stadsgata till stora delar kantad av träd i olika former.

Chalmers stora parkering: Innehåller träd i olika rader.

Landalagången: Bred gata med uppvuxna träd i buskvegetation och på andra sidan i en gräsremsa.

Sven Hultins gata: Gata kantad av träd i klippt häck till öster och skogsslänt i väster.

SPORT

Fotbollsplaner och tennisbanor har inga stora ekologiska värden men givetvis stora rekreativa värden.

 Naturmark



 Gröna parkstråk



 Chalmers gröna tvärstråk



 Restlandskap, Naturöar



 Allér och andra stadsträd



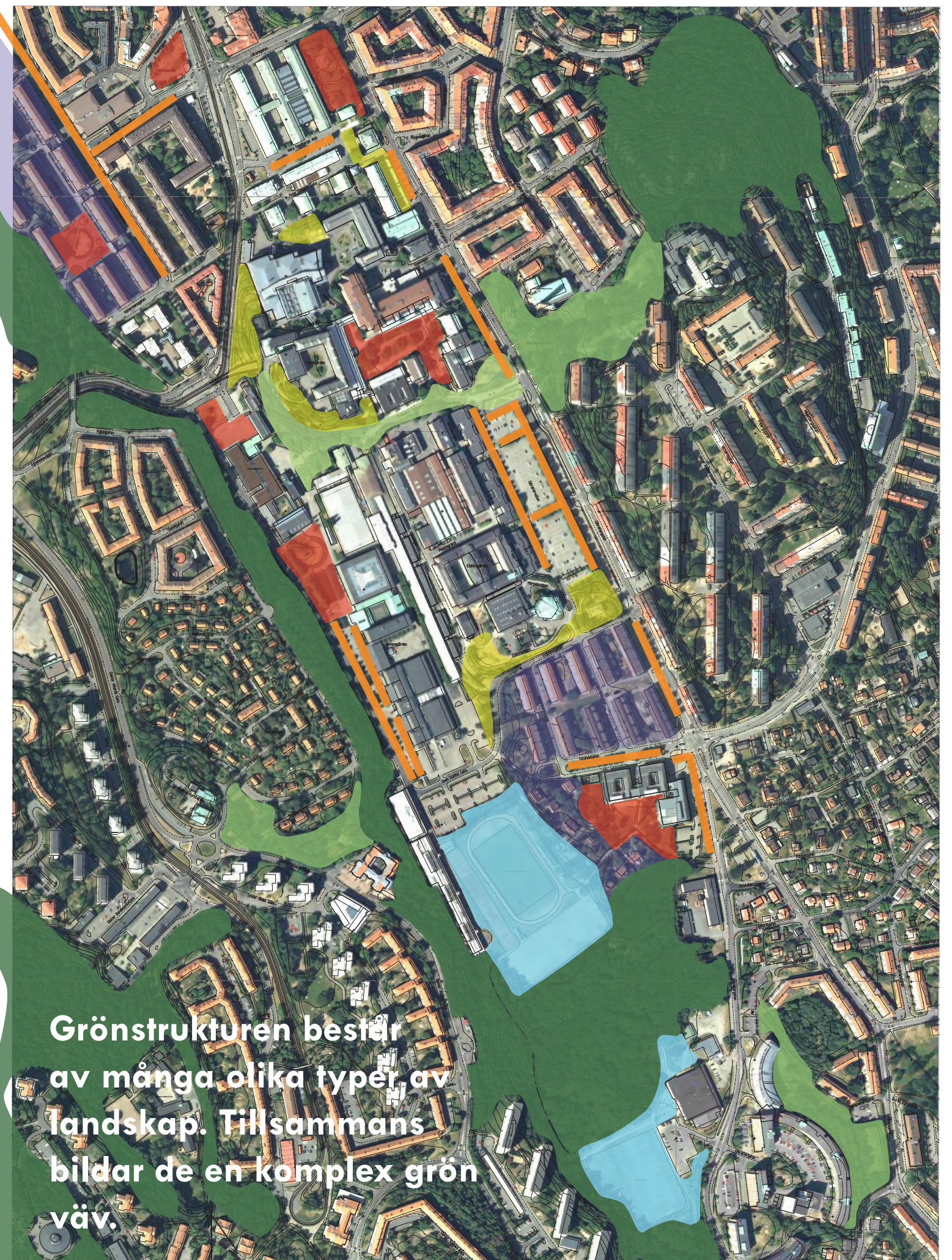
 Finparker och gröna platser



 Bostadsområden



 Sport



Grönstrukturen består av många olika typer av landskap. Tillsammans bildar de en komplex grön väv.

MOSSEN

NATUR, REKREATION, SPORT. NÅGOT MER?

En rik stad behöver en rik natur. Platser som Mossen är värdefulla urbana pusselbitar.

MOSSEN SOM EN DEL AV STADEN

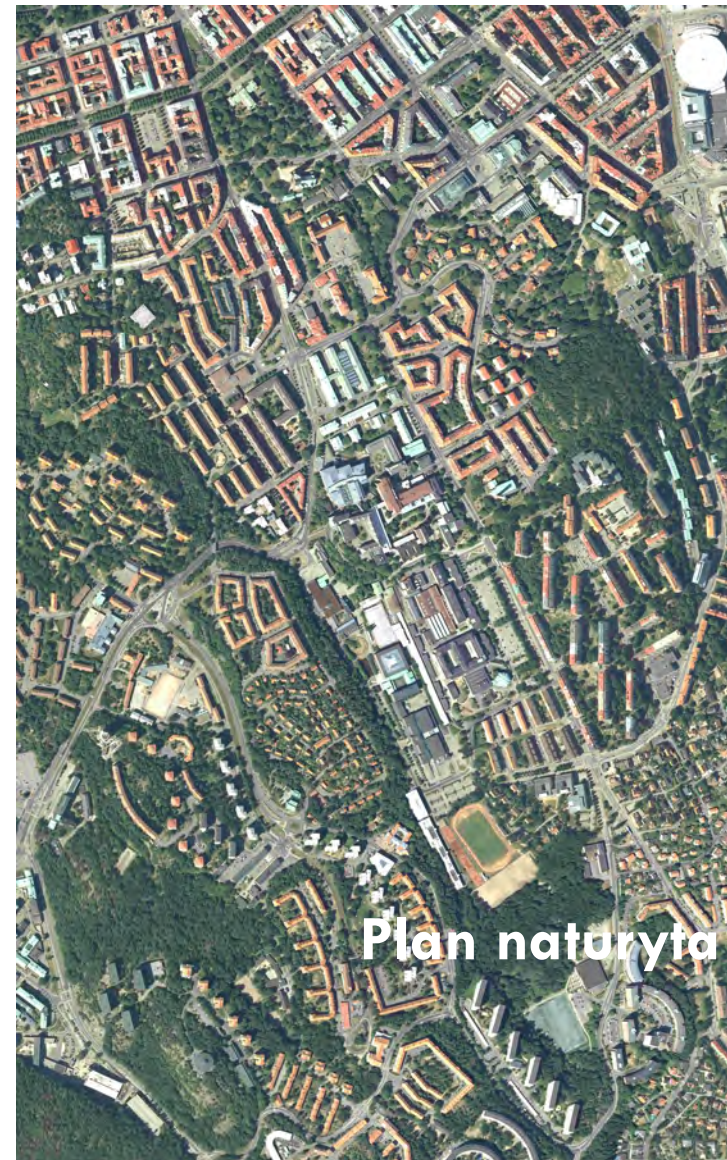
Mossenområdet består av naturmark, sport/rekreation och sporadisk bebyggelse i sydost. Området har idag en informell karaktär som på många sätt är avslappnad i kontrast till en mer ordnad stad runt omkring. Många upplever dock miljön som otrygg och osäker.

Mossen sumpskog utgör ett för närområdet unikt stycke natur då dess centrala delar ligger i den flack dalgången och inte längs sluttningarna som annars är det vanliga. Här får man en topografi, hydrologi som gynnar en annan typ av växtlighet. Den flacka marken ger också en god tillgänglighet.

Mossen består av en central del med fuktig blandlövsskog dominerad av björk (även lönn, al, ask m.m.). Spår av tidigare dikning vittnar om att området brukats på ett eller annat sätt. Delar av området har fri utveckling vilket ger en vild och naturlig karaktär. Gångvägar i grus går runt det centrala skogsområdet och används som motionslinga som även har elljusbelysning. Det går inga stigar genom naturområdets centrala delar. Det centrala skogsområdet har direkt kontakt med skogsslutningen och områdena bildar en helhet som sträcker sig bort till Chalmersplatsen och vidare.

I öster gränsar Mossens skogsområde mot gles bebyggelse delvis av enklare slag (BK Mossens klubbhus, en scoutstuga etc.), delvis av mer permanent karaktär (Fysiken (studentidrott) Provningslabbet). Ett grönstråk som leder över Gibraltargatan och mot sydost är viktigt att koppla till på ett bra sätt.

Till Mossens vardagsliv hör olika sportaktiviteter, inte minst fotboll men också studenternas gymnastikhus "Fysiken".



Hur kan man göra Mossenområdet mer tillgängligt och attraktivt för en större besökspublik och samtidigt behålla (och utveckla) en vild och karaktärsfull fri natur?

GRÖNT I STADEN, FÖR VEM?

Natur- och parkmark utgör viktiga delar av en stads offentliga miljöer och är till för alla. När stora förändringar är på gång är det viktigt med en förankringsprocess. På vilket sätt kan Mossens framtid diskuteras som involverar många aktörer?

AKTÖRER/ANSPRÅK

Mossen har många användare. De kan delas in i några olika grupper för att få en överblick över situationen:

Närboende: Den största och mest divers användargruppen. Här finns preferenser som sammanfaller med andra aktörers men troligtvis finns också ytterligare preferenser. Kanske skulle många uppskatta att Mossenområdet blev mer inbjudande och tillgängligt.

Studenter, forskare och anställda på Chalmers: Chalmers är en stor studie och arbetsplats. Då själva Chalmersområdet har ganska få gröna ytor har Mossen en viktig roll i helhetsmiljön. En bättre koppling mellan Chalmers och Mossen kan utvecklas.

Förutom dessa två, mer allmänna grupper finns mer specifika aktörer:

Föreningen rädda Mossen: En förening som har som målsättning att vårda och bevara Mossenområdet. Bildades 1985 av närboende som en reaktion på ett exploateringsbehov från Chalmers i samband med byggandet av teknikparken. Föreningen anordnar också påskeld och midsommarfirande. Föreningen ser gärna att området har en vild skogskaraktär. De vill motverka att Mossen får ett "Slottskogenlikt" utseende.

Göteborgs Förenade Studentkår (GFS): Driver och äger "Fysiken", en byggnad med idrotts- och gymverksamhet. Framhåller i en undersökning från år 2000 att Mossen bör göras mer tillgängligt och attraktivt för alla. Det gäller inte minst trygghetsaspekter då man tar sig genom Mossen när man går från Chalmers till Fysiken och studentbostäder på andra sidan Gibraltargatan.

Mossens BK: En anrik fotbollsklubb startad 1932 som utnyttjar de olika fotbollsplanerna i Mossenområdet. Fotbollsklubben har även en klubbstuga i utkanten av området. De förordar att fler träningsytor anläggs på området. Gräsplanen vid Ängårdsvallen är en ersättningsplan för den gamla Gibraltarvallen som försvann i samband med utbyggnaden av Chalmers. Ängårdsvallen har dock flera problem då marken är sumpig och planen är dåligt dränerad och medför att den bara kan utnyttjas ca 150 timmar per år. Det innebär att en stor inhägnad yta där Mossen möter Chalmers Mossen till en stor del av tiden står oanvänd.

Chalmers Teknikpark/Chalmersfastigheter/ Akademiska hus

Viktiga aktörer i området med uppgift att förvalta och utveckla Chalmers verksamhet. Denna grupp är överens om att Mossens skogsområde inte skall exploateras, men har starka intressen av att bygga i området mellan nuvarande Chalmers och skogsområdet. Hur denna relation kan bli bör prövas i olika scenarier. En ytterligare närhet och ett större tryck av besökare ställer också nya krav på Mossens utformning och skötsel.

Göteborgs stad

Göteborgs stad äger området genom fastighetskontoret. Förvaltningen av marken är uppdelad mellan park- och naturförvaltningen samt av idrotts- och föreningsförvaltningen.

Ref: Information har delvis hämtats från Karolina Nittérus skrift från år 2000: Mossen, En presentation av aktörer, intressenter och framtida önskemål.

VAR BÖRJAR OCH SLUTAR MOSSEN? HUR NÄRA KAN MAN GÅ?

Alla inblandade aktörer verkar överens om att Mossens centrala gröna rum skall lämnas orört. Vad det innebär kommer dock bli föremål för diskussioner.

Fråga 1: Vad menas med Mossen? Utgörs Mossen av enbart av naturmarken eller ingår även fotbollsplaner?

Fråga 2: Hur stor utbredning har Mossen i plan. Hur kopplar den till omkringliggande stråk/grönstruktur.

Fråga 3: Finns det något slags respektavstånd mellan ny bebyggelse och den befintliga naturmarken? Vilken betydelse har höjden på bebyggelsen? Kan bebyggelse till och med bidra till att utveckla Mossens karaktär?

Fråga 4. Kan diskussionen bli mer dynamisk och mindre spänd om det går att säkerställa någon typ av naturskydd för Mossen?

Avskildhet

En knäckfråga för Mossen är hur mycket känslan av avskildhet kan infinna sig och hur den kan påverkas av ny bebyggelse i Mossens närhet. Mossens sumpskog är redan idag av begränsad storlek och verklig avskildhet får nog sökas i större sammanhängande naturområden. Karaktären hos Mossen kommer dock starkt påverkas av storskalig bebyggelse.

Otrygghet

Mossen upplevs av många som otrygg och osäker att röra sig genom inte minst kvällstid. Denna otrygghet gäller nog inte naturområdets centrala delar utan mer i ytterkanterna och i olika vägar/stråk.



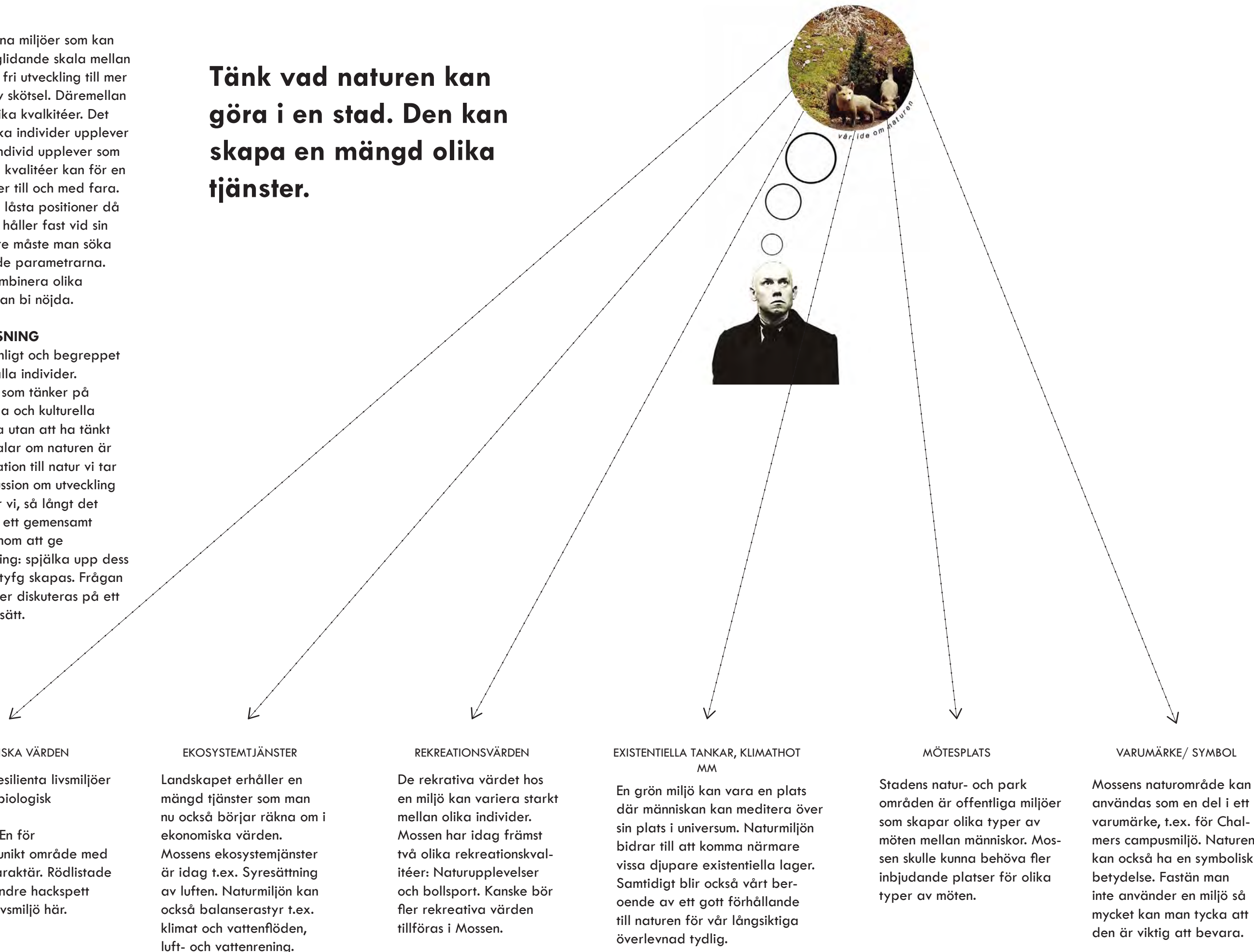
MELLAN PARK OCH NATUR.

En stad behöver olika typer av gröna miljöer som kan uppfylla olika behov. Det finns en glidande skala mellan miljöer med en vild naturkaraktär i fri utveckling till mer ordnade gröna parker med intensiv skötsel. Däremellan finns många olika varianter med olika kvalitéer. Det finns också en stor spridning hur olika individer upplever dessa olika landskap. Det som en individ upplever som en miljö med övervägande positiva kvalitéer kan för en annan individ innebära obehag eller till och med fara. Det kan ofta uppstå diskussioner med låsta positioner då de olika individerna och aktörerna håller fast vid sin bild av situationen. För att nå vidare måste man söka en högre upplösning av de ingående parametrarna. Kanske det ibland är möjligt att kombinera olika kvalitéer i engrön miljö så att fler kan bli nöjda.

DET GRÖNA I EN HÖGRE UPPLÖSNING

Vårt förhållande till natur är personligt och begreppet representerar inte samma idé för alla individer. Figuren till höger som visar en man som tänker på natur symboliserar denna personliga och kulturella idé som vi bär med oss, kanske ofta utan att ha tänkt särskilt aktivt på det hela. När vi talar om naturen är det vår individuella syn på och relation till natur vi tar utgångspunkt ifrån. För att en diskussion om utveckling av natur ska vara verksam behöver vi, så långt det är möjligt, att säkerställa att vi har ett gemensamt språk och menar samma saker. Genom att ge naturdiskussionen en högre upplösning: spjälka upp dess parametrar, kan ett värdefullt verktyg skapas. Frågan är mångfacetterad, och den behöver diskuteras på ett komplext men samtidigt begripligt sätt.

Tänk vad naturen kan göra i en stad. Den kan skapa en mängd olika tjänster.





IDÉER TILL EN NATURINVENTERING.

För att skapa ett bra underlag för Mossens framtida utveckling skulle en djupgående analys av befintliga naturvärden och möjliga potentiella utvecklingar av landskapet för att skapa ännu mer intressanta biotoper och upplevelsekaraktärer.

a) Beskrivning och bedömning av befintliga naturvärden:

- biotoper i fri utveckling
- kulturhävdate biotoper, t.ex. slåtter
- arter
- upplevelsevärden
- hydrologisk situation, påverkan på biotoper och arter.
- pedagogiska värden

b) Potentiella naturvärden

Vi skulle gärna se att de som inventerar också skulle fundera på hur olika möjliga förändringar skulle kunna förbättra naturmiljön. Att tänka både ur ekologisk infrastruktur (arter, biotoper etc.) och ur upplevelsevärden för människor.

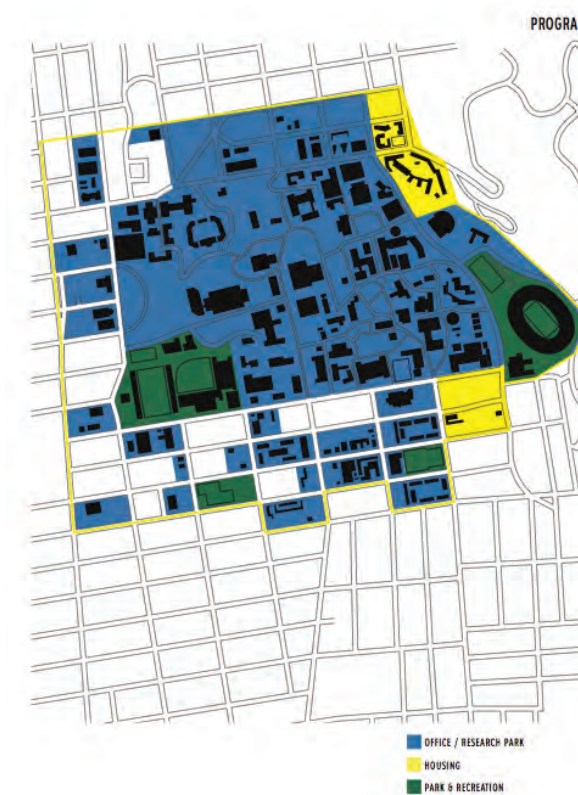
Vad händer om:

- man täpper till de gamla diken
- man tillför ännu mer vatten t.ex. från slänten
- kapar träd 6-7 meter upp för att få mer död ved och boplatser
- man har mer utvecklad typ av hävd. (t.ex. slåtter, hamling etc.)
- mer buskage
- man utvecklar mer komplexa brynzoner.
- man kan anlägga en stig centralt genom området – kan de få negativa konsekvenser?
- hur kan man öka pedagogiska gränssnittet: naturstig för skolor, skyltar etc.
- hur kan Chalmers tekniska högskolas verksamhet/ forskning involveras i utvecklingen av mossen.
- hur kan Chalmers använda mossen i sin marknadsföring
- Hur kan Mossens vänner involveras i utvecklingen av Mossen
- kan mossen få något slags formellt skydd så att intresseföreningen Rädda Mossens kan känna sig säkra på att man inte kommer bygga på mossen i framtiden.
- egna idéer om åtgärder

Tidigare inventeringar: 1980 genomfördes ett naturvårdsprogram av Thorsten Elfström på park och naturförvaltningen, med en inventering av träd-, busk-, och grässkikt m.m. Det uppdaterades 1983, 1988 och 1993 upprättade I Gustafsson ytterligare en revidering. Vinter 2011/2012 utfördes en inventering "Förutsättningar för mindre hackspett kring Mossen, Göteborgs kommun" av Naturcentrum AB.

MÖTE LANDALA CHALMERS

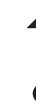
ETT KORSBEFRUKTANDE GRÄNSLAND



Berkley campus



MELLAN TVÅ
TYDLIGA TING
UPPSTÅR EN
TREDJE SITUATION



San Fransisco stad

ref:BERKLEY

Ett exempel från Berkley där staden och universitetets funktioner blandas.

GEMENSAM BERÄTTELSE

UTVECKLA ETT UTBYTE MELLAN STADENS PROGRAM OCH CAMPUS AKADEMI

Kan området använda både stadens och Chalmers energier till att skapa ett område med en komplex programblandning i tydliga offentliga stadsrum.

Brynzonen skulle kunna utvecklas till ett område där Landalas och Chalmers karaktärer kan stärkas funktionellt, rumsligt och visuellt. Funktioner kan blandas och överlappas på olika sätt. Ett f.d ålderdomshem kan t. ex. ha potential att omvandlas till studentbostäder.

Genom att stärka den gemensamma karaktären skulle Landala kunna bli en mer använd och mer "betydelsefull" plats i Göteborg.

Man bör nog inte söka efter en ny port till Chalmers utan i stället stärka en gemensam unik stadskaraktär där många olika möten kan uppstå.

KNÄCKFRÅGOR

Hur kan Chalmers och Landala samarbeta på Kapellplatsen i en rumsligt samlande plats

?

Förbättra länken till Chalmersplatsen som kan bli en mer öppen och vistelsevänlig plats

!

Hur kan man på Vasaområdet balansera parkering och inlast med offentliga rum med fina vistelsevärden

?

Uppslag: Överblick - möjliga verktyg för att formulera en länkande gemenskap.

VAD ÄR PLATSEN IDAG?

MÖTE MELLAN STENSTADEN OCH CHALMERS JOHANNEBERG

Platsen befinner sig i flera skärningspunkter. Genom sitt läge i landskapet - en plåtå efter en uppförslbacke - markerar Kapellplatsen på ett tydligt sätt att man kommer till en ny situation i staden. Platsen utgör ett möte mellan Stenstadens kvarter och mer upplösta modernistiska stadsstrukturer. Campus Johanneberg har också en mer upplöst morfologi utan repetition. En struktur som är svår att hitta i om man inte känner till den. Tydliga stråk är viktiga hjälpmedel för att leda genom campus.

BRYNZONENS AKTÖRER

I denna zon är Göteborgs stad (som representant för allmänintresse och näringsliv i närområdet) och Chalmers huvudpart. Båda sidor är utrustade med professionella verktyg att föra dialog om utveckling. Risken för låsningar och konflikt är lägre här än i gränslandet mot Mossen t.ex. En konsensus om att potential att skapa något bra tillsammans finns redan.



BERÄTTELSEN I OLIKA SKALOR

XL

GLOBALT
HOLISTISKT

URBANT CAMPUS

En intressant mångfunktionell stadsmiljö skulle stärka Chalmers varumärke som urbant integrerat campus. Landala kan använda Chalmers energi för att stärka sin plats i Göteborg. Fler intressanta möten kan uppstå. Staden och högskolan gör gemensam sak för att båda tjänar på det.

L

STAD
LANDSKAP

KAPELLPLATSEN 2.0

Landala torg/Kapellplatsen har en grundläggande rumsbildning som tillsammans med sin trafiksituation på många sätt påminner om de många centrala stortorg som finns i Göteborg. Genom gestaltning kan platsens karaktär stärkas mot att visuellt och programmatiskt ställa sig till denna skara potenta rum.

M

KÄRN-
OMRÅDE

AUTENTICITET

En framgångsfaktor för sk stadsmässighet är att karaktären på platsen utgår ifrån det sociokulturella liv som finns lokalt. En utveckling av Landala torg/Kapellplatsen kan plocka fram identiteter från campus akademi, entreprenöriell anda från campus och boendemiljö korsbefruktas med lokal kultur och service i Landala. Landskapet kan tillåtas påverka miljön med sina kraftiga topografier.

S

PLATSER
SITUATIONER

NÄRMASTE VÄGEN?

Det är många som rör sig till/via Landala torg/ Kapellplatsen på väg till Chalmers eller nedåt "stan". Idag går strömmen längs Landalagatan. Platserna och stråken kan utvecklas så att de bär fram dessa strömmar på ett smidigare och tydligare sätt. Tex kan bergssidan längs Aschebergsgatan linjesågas för att bredda vägen med cykelbana!

UTMANINGAR I STADS- OCH LANDSKAPSRUMMET

STENSTADENS ENERGI MÖTER KAPELLPLATSEN OCH CHALMERS
Aschebergsgatan är en stadsgata med lång blick.
Väl uppe på Kapellplatsen har en kvartersstaden upplöst. Chalmers möte mot denna plats har potential att förtydligas - utan att för den sakens skull skapa en sk port.
Fasader runt platsen kan utvecklas för att erbjuda möten mellan verksamheter och offentligt rum.



EN GATA SOM BLIVIT EN PLATS
Kapellplatsen har trots sin storlek inte stora vistelsezoner. Genom olycklig planering uppstår kanter, planteringar och parkeringar som tar upp hela ytan. Få lokaler har adress mot torget och de flesta fasader är slutna.



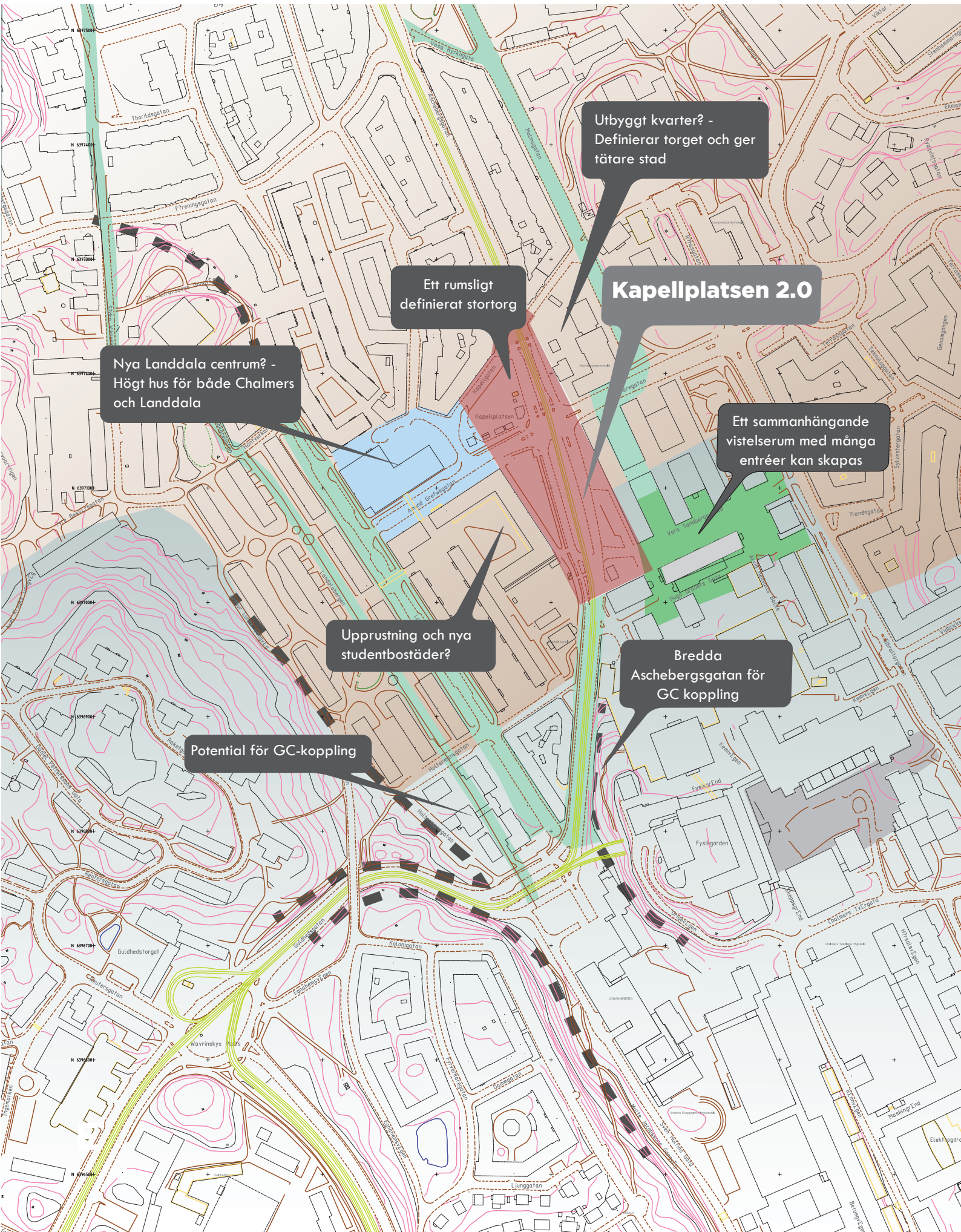
GC KOPPLING MELLAN KAPELLPLATSEN OCH CHALMERS
Endast bil- och kollektivtrafik tar sig den närmaste och tydligaste vägen mellan dessa platser. GC-kopplingen går antingen som en smal trottoar längs Aschebergsgatan eller "bakom" längs Landalagatan

NORRVÄNT LANDALA TORG
Torget vid centrumbyggnaden är vänt mot norr. Centrumbyggnaden skuggar delar av platsen. Centrumbyggnaden har en låg grad av öppenhet mot omgivningen. Den har flera sidor som är stängda eller domineras av inlastning.



Uppslag: Applikation - beskrivning av delar som ger utmaningar och/eller är potentialer att utveckla.

POTENTIALER SOM KAN STÄRKA GRÄNSLANDET



Utbyggt kvarter? -
Definierar torget och ger
tätare stad

Ett rumsligt
definierat stortorg

Kapellplatsen 2.0

Ett sammanhängande
vistelserum med många
entréer kan skapas

Nya Landdala centrum? -
Högt hus för både Chalmers
och Landdala

Upprustning och nya
studentbostäder?

Potential för GC-koppling

Bredda
Aschebergsgatan för
GC koppling

KAPELLPLATSEN ETT NYTT STORTORG

Ett tydligt och stort torgrum runt spårvagnshållplatsen skulle kunna skapas. Genom att åtgärda några små höjdskillnader på olika platser kan en gemensam och sammanhängande yta skapas. Torget kan bli platsen där interaktionen mellan Landala och Chalmers blir extra tydlig och verksam. Olika viktiga funktioner kan få adresser kring torget. Den gröna delen av Kapellplatsen kan med fördel integreras i "Stortorget" och behålla sina handelsbodan.

HUGO GRAUERS GATA/ VERA SANDBERGS ALLÉ

Marken på båda sidor om ekonomibygnaden kan gestaltas för att bjuda in en mer publik känsla. Att riva lågdelen är en radikal åtgärd men som skulle förbättra det offentliga rummet i området. Vera Sandbergs allé kan bli en viktig del i ett tvärstråk som skulle göra Vasaområdet mer uppkopplat och mer använt. Stråket kan sedan fortsätta på Holtermansgatan förbi Landala kapell vidare upp mot Guldheden eller svänga av vid Landalagatan upp mot Chalmersplatsen.

ASCHEBERGSGATAN

Genom att linjeskära berget längs Aschebergsgatan kan vägen breddas och man kan skapa en cykelbana och en trottoar. Detta skapar en välgörande tydlighet och läsbarhet i kopplingen och minskar känslan av genomfartsled.

LANDALAGATAN

Bred modernistisk gata som leder upp till Chalmersplatsen. Kan utvecklas till en viktig koppling.

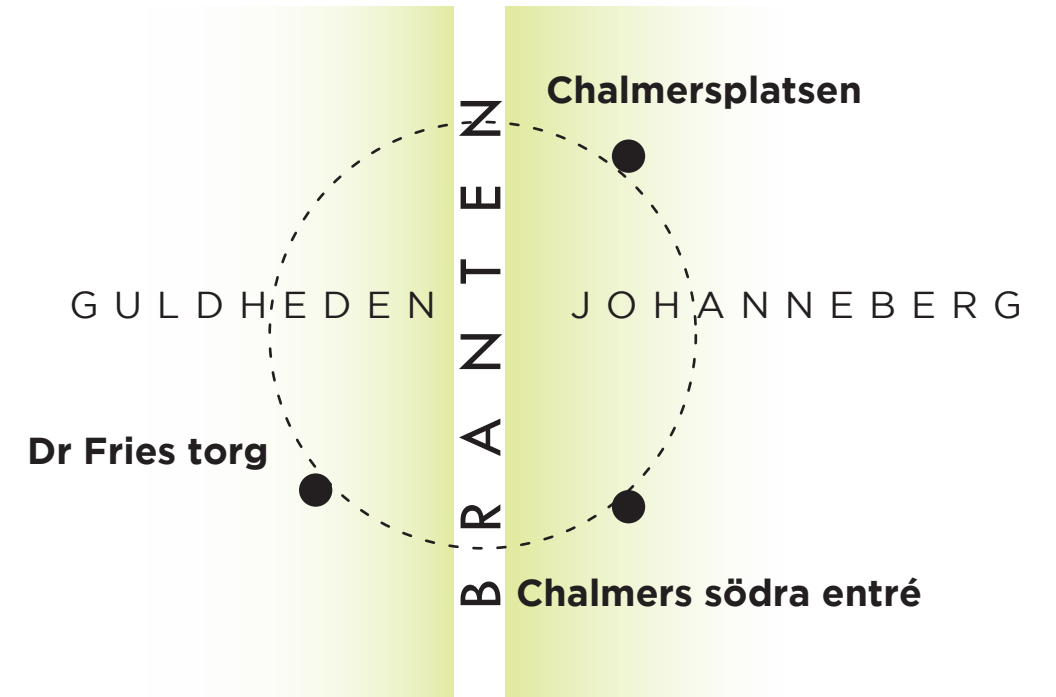
CHALMERSPLATSEN

Chalmersplatsen är präglad av spårväghållplatserna. Entrén in på Chalmersområdet via byggnadernas portmotiv kan upplevas som utestängande. På sätt och vis kan portiken också vara ett positivt inslag då avgränsningen förstärker Chalmers interna, "hemliga" karaktär. Chalmersplatsen får en nyckelfunktion i utvecklingen av JSP. Den blir en "stepping stone" för den allmänna staden in mot teknikparken. Den skulle kunna utformas som en mer öppen allmän plats där olika stråk kopplas ihop. Här kan också en mer tydlig koppling mot Guldheden skapas långsträckt längs med skogsbranten.



MÖTE CHALMERS GULDHEDEN

LYFT FRAM OCH SKAPA ANVÄNDNING I TOPOGRAFIN.



GEMENSAM BERÄTTELSE

SKAPA TYDLIGA SAMBAND MELLAN TONGIVANDE OFFENTLIGA PLATSER

Underlätta rörelse längs med och över topografen i branten

Tre nod-punkter finns i denna brynzon. Hit anländer spårvagnar och populära busslinjer trafikerar som tillgängliggör campus och närområdet. Genom att förbättra kopplingen mellan dessa -fysiskt och mentalt - skapas fler valmöjligheter i kollektivt resande och platsen upplevs mer integrerad i stadsväven. Guldheden och Johanneberg kommer närmare varandra i ett möte längs branten.

Naturen och den kraftiga branten är en barriär men samtidigt en stark naturvärde att dra nytta av. Genom att i handling lyfta fram denna kan en spännande kraftmätning bli ramberättelse när stadskopplingar ska skapas i denna utmanande situation.

Minska det upplevda
avståndet mellan
Guldheden och
Johanneberg
!

KNÄCKFRÅGOR

Vänd topografen från
problem till
karakteriserande
element och bygg
kopplingar i branten
!

Utveckla Sven Hultins
gata och campus
Johanneberg med
tanke på brantens
mikroklimat
!

Uppslag: Överblick - möjliga verktyg för att formulera en länkande gemenskap.

VAD ÄR PLATSEN IDAG?

NÄRKONTAKT MED LANDSKAPSBRANTEN

För växter och djur är branten viktig, så som den ser ut idag, som spridningskorridor mellan Mossen och Annedal. Grönstråket längs Sven Hultins gata är en viktig om än inte så inbjudande publik axel som kopplar samman Chalmers nuvarande entré med ett eventuellt, nytt entrétorg i anslutning till den befintliga fotbollsplanen.

Brantens topografi utmanar situationen som en grön barriär. Från kolonigatan döljs fantastiska vyer över Chalmers, från redan existerande utkiksplatser. Sänkan nedanför branten utgör en naturlig lågpunkt i Chalmersområdet.

I topografin finns det en GC-länk mellan Chalmers och Guldheden.



BERÄTTELSEN I OLIKA SKALOR

XL

GLOBALT
HOLISTISKT

GRÖNT CAMPUS

När man tävlar om kunskap och affärsmöjligheter på en global arena spelar campusmiljön en viktig roll. Att det ska vara lätt att ta sig till en attraktiv och bekväm vistelsemiljö är en viktig parameter att uppfylla - gärna över förväntan. Denna potential gestaltas till stor del i det södra entrétorget och dess relation till park och naturmarken.

L

STAD
LANDSKAP

KRAFTMÄTNING

Lyft fram topografin och låt den utmana rummet längs campus. När staden vill expandera och koppla upp sig kan branten bjuda till ett motstånd som skapar en stärkande berättelse om landskapets ofta långsamma om inte till och med eviga processer

M

KÄRN-
OMRÅDE

EN STADSELSPARK

Som en länk mellan Chalmers Johanneberg och Guldheden kunde en stadsdelspark skapas. Genom ett tydligt publikt stråk länkas Dr Fries torg med Chalmers södra entré. De båda platserna skulle då inte kännas så långt ifrån varandra som de gör idag.

S

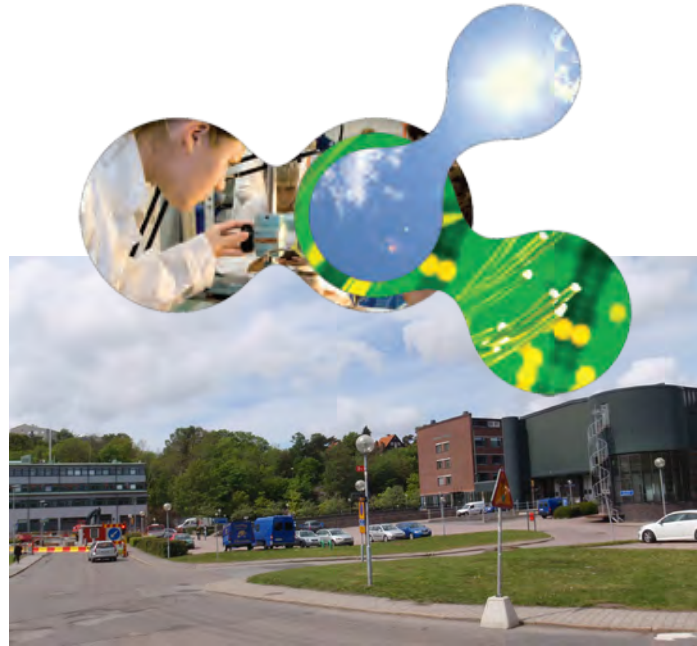
PLATSER
SITUATIONER

UTBLICK SOM KOPPLING

Den dramatiska topografin i området ger möjlighet till sublimes och vackra upplevelser där staden kan komma i ett nytt perspektiv.

Vissa aspekter av stadens struktur blir tydligare när man ser den lite från ovan. Det går att koppla ihop olika samband som annars skulle förbli dolda. I en stadsbygd finns möjlighet att koreografera blicken och skapa intressanta siktlinjer.

UTMANINGAR I STADS- OCH LANDSKAPSRUMMET



JSP - JOHANNEBERG SCIENCE PARK
Utvecklingsprojekt på Campus Johanneberg. Ett profilprojekt som ska stärka kunskap och gränssnitt mot omvärlden. Hur denna landar i och relaterar till den befintliga stadsväven är en av de mest centrala frågorna i programarbetet. Detta projekts relation till landskapet och stadsrummen är en tung utmaning, fysiskt och relationellt.

CHALMERS SÖDRA ENTRÉ
Ett nytt entétorg kommer att skapas vid JSP. Utbyggnaden här är den hetaste frågan i detta med mossen mentalt delade territorie.

KOPPLING MOT DR FRIES TORG
Den topografiskt bästa kopplingen i öst-västlig riktning går i ett stråk upp mot Dr Fries Torg med sin spårvagnshållplats. Befintlig byggnad på JSP täcker olyckligt för den landskapliga kopplingen.

SVEN HULTINS GATA
Med utvecklingen av JSP blir länken söderut genom campus och via Sven Hultins gata allt viktigare. Skall gatan vara tvåsidigt omgärdad av byggnader eller bara på en sida med naturbranten på den andra?

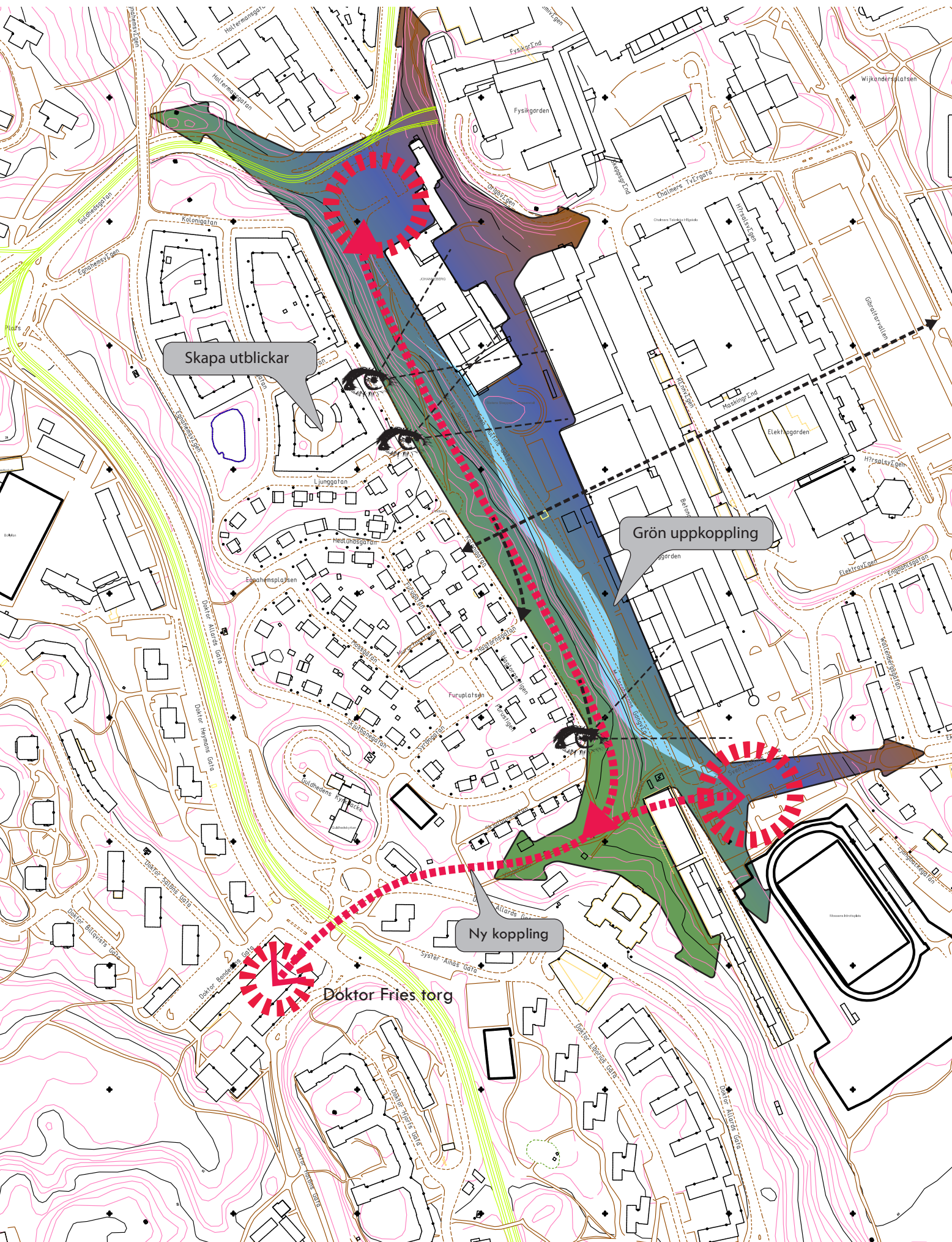
BRANTEN
Branten längs Sven Hultins väg skapar en mäktig grön vägg längs campus västra sida. Dess täthet och skarpa lutning gör den till en mycket svår genomtränglig barriär. Den skyddade naturen behöver hitta ett sätt att bli verksam mot båda sidor. Det öst-vända läget skapar ett skuggigt och lite kyligt microklimat längs Sven Hultins gata.

CHALMERSPLATSEN
Chalmersplatsen har både en stark identitet men också en splittrad karaktär. Flera olika ytor, funktioner och trafikslag styckar upp platsen. Murar och den låga portiken in på campus signalerar huvudentré men blir också avvisande mot de som inte "hör dit". Platsen skulle kunna bli mer allmänt offentlig som knutpunkt upp mot Guldheden via branten eller bidra till att Sven Hultins gata kan få en tydligare koppling mot den övriga stadsväven.



Uppslag: Applikation - beskrivning av delar som ger utmaningar och/eller är potentialer att utveckla.

POTENTIALER SOM KAN STÄRKA GRÄNSLANDET



PARKKOPPLING MOT DR FRIES TORG

Kopplingen mot Dr Fries torg kan utvecklas till ett mer verksamt gångstråk och bli en park med stora vistelsevärden. Kopplingen blir extra viktigt när södra delarna av Chalmers utvecklas där Dr Fries torg blir den närmaste Spårväghållplatsen.

EKOLOGISK POTENTIAL VID BRANTEN

Genom att ta bort kulverterad vattenledning kan en spännande ekologisk miljö skapas längs brantens fot och bli en viktig del i karaktären vid Sven Hultins gata.

CHALMERSPLATSEN KAN BLI MER PLATS

Chalmersplatsen kan bli en mer allmän plats. Samtidigt som Landala torg kan få fler influenser från Chalmers kan Chalmersplatsen beredas för att bli en mer offentligt präglad mötesplats med egna vistelsevärden. En ny helhetsgestaltning behöver göras. Om trafik och parkering skall bevaras på de inre delarna bör de mer integreras i platsens golv, t.ex. genom shared space-lösningar. Hörnet vid kårhuset mot Sven Hultins gata är en viktig situation. Gångstråket som går på skrå upp mot Guldheden kan utvecklas och bli en tydligare och mer attraktiv koppling.

VISUELLA KOPPLINGAR FRÅN KOLONIGATAN

Visuella kopplingar från Kolonigatan
De visuella kopplingarna är viktiga för hur staden kopplas ihop. Det blir extra viktigt då topografin utgör en barriär. Vegetationen i slänten är en viktig karaktärsskapare som fortfarande får dominera men siktlinjer kan återskapas genom punktvis utgallring vid murens nischer på Kolonigatan. Dramatiska blickar över Chalmers och Johanneberg bidrar till stadsbilden.



MÖTE MOSSEN CHALMERS

NATURENS PROCESSER MÖTER STADENS IDÉER



STAD

exploatering
aktiv
nyskapande

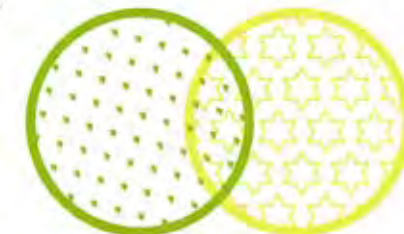
NATUR

bevarande
passiv
ursprunglig

Hårt mot hårt

Förhållandet mellan Stadsutveckling och bevarandet av natur har ofta handlat om en konflikt mellan låsta positioner, där hårt sätts mot hårt. Stadsivararna intar en aktiv, framåtskridande roll medan naturvännerna intar en passiv bromsande position. Detta förhållande bygger paradoxalt nog på att båda lägren har samma natursyn, nämligen en inställning att där den ene vinner så måste den andra förlora.

NATUR



STAD

Vår idé är att i stället försöka få båda sidorna aktiva och gör dem till gemensamma vinnare. En ömsesidig närvaro kan stärka situationen i en överlappande synergieffekt.

GEMENSAM BERÄTTELSE

LÅT DEN STADSNÄRA NATUREN STÄRKAS EKOLOGISKT OCH BYGG UT DEN FÖR ATT SKAPA MÖTESPLATSER TILL NYTTA OCH GLÄDJE FÖR STADEN

Två till synes motsatta saker ska samarbeta i ett för båda sidor centralt territorie

Mossen kan bli ett högkvalitativt naturområde med stor upplevelsekraft och symbolverkan för både de som har sin boendemiljö i brynzonen och aktiva på Chalmers. Naturvärden kombineras med andra rekreativa värden för sport, hälsa och umgänge.

Hur kan platsen utvecklas för att stärka både naturen, staden och campus Johanneberg

?

En högre upplösning av begreppet natur behövs för en gemensam diskussion om utveckling ska bli verksam

!

Kan en gräns för Mossen hittas? och till och med ges ett natur/stadsparksskydd?

?

Uppslag: Överblick - möjliga verktyg för att formulera en länkande gemenskap.

VAD ÄR MOSSEN ?

STADSNÄRA NATUROMRÅDE

Mossen är ett grönområde som innehåller både naturvärden, rekreativvärden och anläggningar för sport. Alla dessa delar kan utvecklas ytterligare.

Det är viktigt för synen på Mossen att beskrivningen av den får en så hög upplösning som möjligt vad det gäller dess olika kvalitéter och användningsområden. På så sätt finns större möjligheter att hitta lösningar som kan tillfredsställa olika intressen. En stor utmaning ligger i att skapa en process där alla kring denna "stadsdel" känner att utvecklingen är generativ.

Mossen består av en våt blandlövskog där björk dominerar. Marken har under tider delvis varit utdikad på något vis. Mossen är i sig ingen omistlig natur i jämförelse med andra naturområden i regionen men på sin plats i staden har den stora rekreativa värden och stort symbolvärde. Den har också ett potentiellt stort värde för Chalmers om man kan integrera mossens kvalitéter in i Chalmers självbild som ekologiskt ansvarstagande verksamhet. Mossen kan bli en del av Chalmers campusmiljö. Ekosystemtjänster kan gestaltas och visas upp. Det finns stora möjligheter med att Mossens grönstruktur kan kopplas upp med Chalmers.

Viktiga aktörer: Göteborgs stad (Fastighetskontoret, Park- och naturförvaltningen, Idrotts- och föreningsförvaltningen). Chalmers Teknikpark, Föreningen Rädda Mossen, Göteborgs förenade Studentkår (GFS), Mossens BK.



BERÄTTELSEN I OLIKA SKALOR

XL

GLOBALT
HOLISTISKT

EN EXISTENTIELL KOPPLING

Mossen relaterar starkt till den globala och existentiella skalan. Människans relation till naturen manifesteras genom de konflikter och spänningar som finns i frågan om mossen. Vad är natur - hur bevarar vi dess kvalitéter (vilka är dess kvalitéter för mig, dig, oss - olika individer?)

L

STAD
LANDSKAP

GEMENSAM ANGELÄGENHET

Mossen är en pusselbit i den gröna väv som strömmar genom staden - som kärnområde och som korridor. Ska man bygga i anslutning här kan Mossen bli föremål för kompensationsåtgärder. Förhandlingar mellan intressenter från civil- privat och offentlig sektor kan ge en markanvändning som alla vinner på. Stads- och landskapsutveckling och en utveckling av naturkvalitéter, kanske i form av ett kommunalt naturreservat.

M

KÄRN-
OMRÅDE

DET GRÖNA I STADEN

Mossen är ett viktigt grönområde i den här delen av Göteborg. Närhet till natur/park anses ge livskvalité och gör bostäder mer värdefulla i ett ekonomiskt perspektiv. Gröna bostadsområden har starkare social resiliens än naturfattiga stadsdelar. Grönt har en viktig roll i staden på många sätt! Att föra dialog om detta gemensamma gröna rum kan knyta partnerskapsband mellan olika intressenter i samhället.

S

PLATSER
SITUATIONER

BEVARA MOT ATT BYGGA

Mossen är en fråga med spänningar. Bevarande ställs mot utbyggnad. Var i ligger konflikten runt Mossens bevarande? - En högre upplösning runt att tänka om naturen behövs. Hur är mossens avgränsning och vilken är mossens särart? Naturen är s.k trivial vilket dock inte är lika med att den inte har ett stort värde! Hackspetten är en av de rödlistade arter som lever här. Området är populärt för motion både inne och ute, och en mötesplats vid tex midsommar.

UTMANINGAR

EN STOR ZON MED LÅG ANVÄNDNINGSGRAD

Chalmers och Mossen vinner på att integreras - detta är alla överens om. Brynzonen består i dagsläget i huvudsak av en parkeringsplats och en fotbollsplan. Parkeringsytor är sällan stadsytor som genererar vistelsevärden. Att fotbollsplanen är anlagd med riktigt gräs är en tillgång för spelupplevelsen. Men i detta läge skapar den samtidigt en barriär då den sänka marken gör gräset väldigt känsligt för slitage och planen är begränsad till en användning om 250h per år. Inhängnaden ger en yta i detta möte som får en extremt låg grad av offentlighet vilket troligtvis är mycket olyckligt.



Uppslag: Applikation - beskrivning av delar som ger utmaningar och/eller är potentialer att utveckla.

POTENTIALER SOM KAN STÄRKA GRÄNSLANDET



Ett grönt aktivitetsstråk kombinerat med en "green lawn" för stadsdelen och campus.

Låt inte gräsplanen fortsätta vara en barriär genom sin låga användning

Är bredden under 20m skapas inte en känsla av koppling genom "natur"!

UTVECKLA MOSSENS NATUROMRÅDE



GRÖNA KOPPLINGAR

Både Mossen och Chalmers skulle tjäna på att kopplingarna mellan dem ökade. De gröna kopplingarna kan vara av olika karaktärer. Ett stråk med mer naturmässig koppling kan skapas längs Sven Hultins gata kontinuerligt bort till Chalmersplatsen. Denna miljö skulle vara med karaktär av en urban natur, ett gestaltat och upplevelserikt landskap. Stråket går i en lokal sänka och skulle få vatten och fuktiga miljöer som ett tema.

Mot öster kan en mer parkmässig karaktär få ta plats. Här kan en kombination av en stadsdelspark och en "campus green" skapas. En stor grön gräsmatta för picknick, solbad och spontanidrott. Gräsfotbollsplanen kan flyttas lite åt söder och framför allt byggas om och få en mer frekvent användning. Ett lite mer ombonat grönt stråk kan ta sig genom bort mot konstgräsplanen utan att störa sumpskogskaraktären allt för mycket samtidigt som det kan bli en mer trygg och inbjudande miljö.

MÖTE MOSSEN STUDENTBOSTADSZON



TÄT SPORTSTADSFRONT OCH TÄT NATURSTADSDEL

GEMENSAM BERÄTTELSE

AKTIVITET OCH VILA, URBAN TÄTHET OCH MEDITATIV STILLHET - ETT KONTRASTRIKT SNITT I PROGRAMOMRÅDETS SÖDRA DEL.

På grund av olika historiska skeden har området en blandning av olika bebyggelse och landskapsstrukturer. Denna blandning kan gärna utgöra en kvalitativ utgångspunkt i den fortsatta planeringen. När en utveckling av området sker bör det ske på ett sätt där de olika aktörerna involveras, förstår och får fördelar genom att nya kvalitéer skapas. Det kan vara en fördel att både planeringen och de fysiska omdaningarna sker i en relativt långsam takt, utbredd över en lång tidsrymd. Rumsligt kan förändringarna också ske i mindre och utspridda etapper.

Naturen i Mossen kan bulleravskärmas genom bebyggelse mot Gibraltargatan

!

KNÄCKFRÅGOR

Hur kan en historisk kontinuitet åstadkommas för att länka och levandegöra platsens stads- och landskapshistoria

?

Hur kan trygghet och säkerhet kombineras med natur och sport i detta stadsintegrerade grönområde

?

Uppslag: Överblick - möjliga verktyg för att formulera en länkande gemenskap.

VAD ÄR PLATSEN IDAG?

INFORMELL VARIATION

Området är uppbyggt av flera olika landskaps- och bebyggelsetyper med kontrasterande karaktärer. Mossens skog är det som utgör ett kitt och binder ihop landskapet. Det tar sig på flera ställen fram till Gibraltargatan. Fotbollsplaner både norr och söder om skogen skapar stora öppna ytor. Små klubbhus och omklädningsrum knyts till olika föreningar.

En lite större barackliknande byggnad - Fysiken - är en sportanläggning anordnad av Studentkåren. Parkeringsplatser utgör en stor del av landskapet. Att en tillfällig förskola vid grusplanen understryker miljöns tillfälliga karaktär. Ett kommunalt upplag och ett par byggnader med verkstadsaktiviteter bidrar till den informella känslan.

Några sekelskiftesvillor har blivit avskurna från sitt tidigare sammanhang på andra sidan Gibraltargatan men utgör med sina trädgårdar fina, hemtrevliga och drömframkallande inslag i miljön. Matematikcentrum med sin öppna parkdel utgör en stark kontrast i skala och karaktär. Delar av komplexet byggs nu om till studentbostäder.

Den västra sidan av Gibraltargatan domineras av bostadsbebyggelse. Från Eklandagatan och ett stycke söderut finns villabebyggelse av trädgårdsstadskaraktär. I höjd med Fysiken övergår bebyggelsen till högre flerbostadshus, till stora delar studentbostäder. Ett grönt stråk går sydost, ner bakom studentbostäderna. Kopplingen mot mossen är tyvärr dålig på grund av att en parkering ligger i vägen. En del av området har en antagen detaljplan som förordar utveckling av bebyggelse längs Gibraltargatan.



BERÄTTELSEN I OLIKA SKALOR

XL	GLOBALT HOLISTISKT	STADENS UTVECKLAS NATUREN MINSKAR
Denna konflikt är relativt ny i förhållande till civilisationen utveckling. Från att städer och det av människan ordnade i stort utgjort öar i ett hav av omgivande natur, har situationen växlat till att vi nu försöker skydda naturen från överexploatering. I den centrala staden är denna konflikt ännu yngre men är i största möjliga grad tydlig i detta område.		
L	STAD LANDSKAP	DET IMMATERIELLA
Det är inte bara byggnader och landskap som har behov av att få en kontinuitet och ett "bevarande" i stadsutvecklingen som inte bara bygger på ekonomiska argument. Även aktiviteter och föreningsliv behöver beaktas i stadsutvecklingen. De skall inte bara ges en fysisk och praktisk plats utan också få känna att de kan fortsätta med sina aktiviteter och att deras situation är omhändertagen.		
M	KÄRN- OMRÅDE	DET INFORMELLA
En stad utvecklas på olika fronter med olika typer av uttryck och intensitet. Vissa delar får en stark styrning och ordnad struktur. Andra områden med mindre formellt och ekonomiskt tryck får en friare utveckling. Dessa områden har en viktig funktion i en stad genom att de är mindre ordnade och uppstyrd. De skapar en mental balans och gör staden som helhet mindre klaustrofobisk.		
S	PLATSER SITUATIONER	ENTRÉER TILL MOSSEN
För att öka tillgängligheten och användningen av Mossen för olika aktiviteter behöver tydliga och inbjudande entréer skapas. Det finns flera ställen där Mossens skogskaraktär sträcker sig ända fram till Gibraltargatan. I en möjlig utveckling av området bör man i breddmått och gestaltning se till att dessa entréer in till grönområdet får en bra visuell ledning som ger en mental, offentlig tillgänglighet för stadens invånare.		

UTMANINGAR I STADS- OCH LANDSKAPSRUMMET



Nära fotbollsplanen finns ett tiotal privata, kulturminnesmärkta, villor med trädgårdar. Villorna utgjorde förut ett sammanhängande område med villorna på östra sidan av Gibraltargatan. Ett komplex med stora institutionsbyggnader i gult tegel skapar en kontrast i skala och har stora gröna ytor mot villorna. Delar av komplexet håller på att byggas om till studentbostäder.

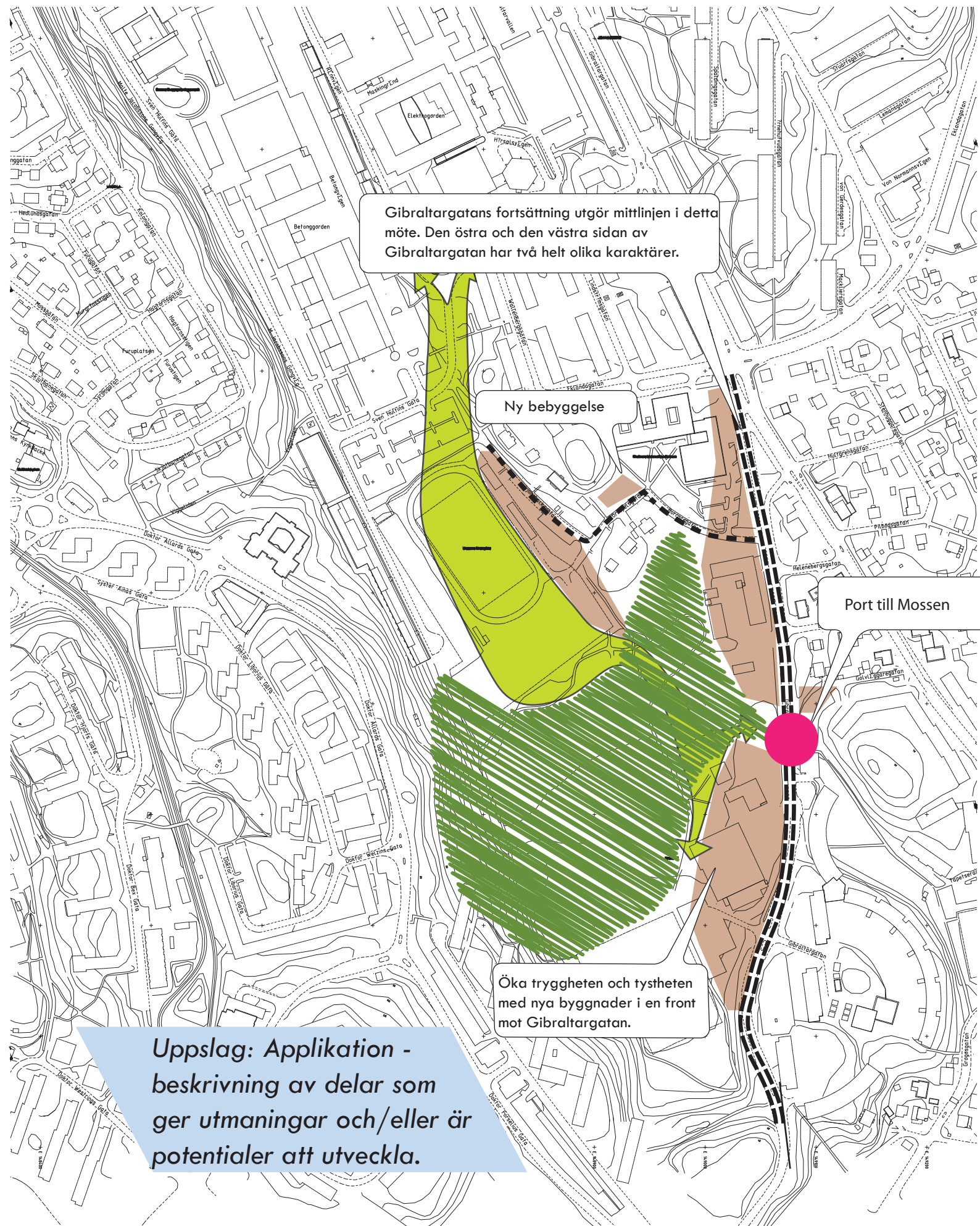


På den västra sidan om Gibraltargatan i gränzonen blandas fler olika typer av landskap och byggnader. Många av byggnaderna har barackkaraktär med stålgaller i fönstren. De har en lite sliten och informell karaktär vilket kan både upplevas positivt och negativt.

Byggnader på västra sidan av Gibraltargatan en baracklänga kopplad till fotbollsplanen, en nybyggd förskolebarack, en Scoutstuga i barackform och Mossens pizzeria som ligger i Mossens BKs klubbstuga. Studenternas sporthall Fysiken ligger vid konstgräsplanen. En provningsanstalt kopplad till Chalmers har en verkstadskaraktär.



POTENTIALER SOM KAN STÄRKA GRÄNSLANDET



TRE STRÅK

Med hjälp av bebyggelsen skulle tre stråk av olika karaktär kunna skapas:

1. Gibraltargatan som blir en gata med bebyggelse på båda sidorna men som lämnar tydliga släpp där Mossens grönska tittar fram.
2. Grönstråket kopplar ihop båda sidorna av vägen med ett brett stråk.
3. Borraregatan kan bli ett alternativt stråk mellan Studentbostäderna och Chalmers. Det kan få ny bebyggelse i olika lägen

NY BEBYGGELSE?

Det finns argument både för och emot ny bebyggelse. För att öka tryggheten och stadsmässigheten mot Gibraltargatan så skulle t.ex. bostäder eller mixade funktioner utgöra bättre alternativ.

En utveckling av den östra sidan med mer ordentliga och aktiva byggnader i kombination med ordentliga gröna delar skulle kunna öka tryggheten samtidigt som entréerna in till Mossenområdet skulle kunna tydliggöras.

Innehållet i ny bebyggelse skulle kunna vara studentbostäder i kombination med restauranger, eventuella butiker men också sport och naturföreningar i bottenvåningen. Även daghem skulle med fördel kunna finnas i bottenvåningen in mot mossen.

Scouternas skulle kunna hysas in i en ny byggnad. Ett exempel finns i Sundbyberg där Sjöscouter flyttar från barackbyggnader till en lokal i ett nytt flerbostadshus. Båtarna får de naturligtvis ha kvar och ny brygga byggs. Urbanatur-scouter.

Naturligtvis kan man tycka att Mossen naggas i kanten av ny bebyggelse och att känslan i området styrs upp på ett negativt sätt.

Uppslag: Applikation - beskrivning av delar som ger utmaningar och/eller är potentialer att utveckla.

MÖTE JOHANNEBERG CHALMERS



GEMENSAM BERÄTTELSE

GE GIBRALTARGATAN EN TYDLIG GRÄNS FÖR ETT LÄSBART MÖTE

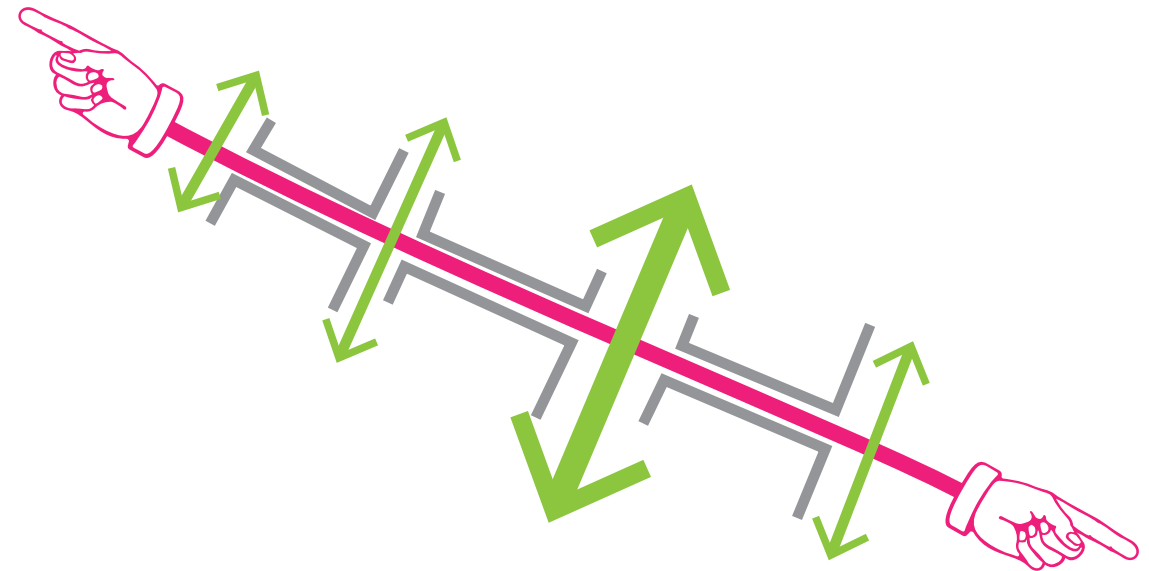
Chalmers diffusa gatusida bidrar till en sluten signal mot omgivningen. Genom ett tydligare stadsmöte kan spelet mellan öppen och sluten karaktär istället bli en aktiv handling.

Gibraltargatan är redan i dagsläget en väl uppkopplad stadsgata med potential att bli ett av Chalmers viktiga möte med den omgivande stadsväven. Om Chalmersområdet utvecklas västerut kan den befintliga parkeringsplatsen bli en aktiv pusselbit och ge Gibraltargatan en, dubbelsidig stadsfront. Mötet mellan Chalmers och Johanneberg kan ske i en livlig stadsgata - en social transportryggrad för alla trafikslag, med möjlighet till ett flertal gröna tvärkopplingar.

Ett större grönstråk kan ta gående och cyklister från Geniknölen, hela vägen upp till Näckrosdammen. Till skillnad från Chalmers möte med Guldheden utgör topografin längs Gibraltar gatan inget hinder för rörelser över stadsdelsgränserna.

Gatans framtida utformning, i mötet med ett expanderande Chalmers, kommer att spela en stor roll för dess attraktivitet och potential som ett livligt, offentligt stadsrum. Gående, cyklister och kollektivtrafik bör prioriteras så att det blir lätt att välja bort bilen.

LIVLIG GATA MED GRÖNA KOPPLINGAR



KNÄCKFRÅGOR

Utveckla de gröna övergångarna till stråk i staden !

Hur kan Gibraltargatan bära kollektivtrafikförsörjningen på bästa sätt ?

Var och hur kan en förtätning ske längs Gibraltargatan ?

Uppslag: Överblick - möjliga verktyg för att formulera en länkande gemenskap.

VAD ÄR PLATSEN IDAG?

ENSIDIGT STADSMÄSSIG

Gibraltargatan är en av de gator inom programområdet som är mest uppkopplade enligt space-syntax analyser. Gatans stadsmässiga karaktär kan utvecklas ytterligare inte minst på Chalmerssidan.

Kopplingarna mellan Chalmers och Johanneberg/Viktor Rydbergsgatan är idag svaga. Här utnyttjas inte den latent potentialen att knyta ihop områdena. Följden blir också att Gibraltargatan blir sämre uppkopplad.

Johanneberg har en modernistisk struktur där byggnadsplaceringen delvis är annorlunda jämfört med riktningarna på Gibraltargatan och Chalmers vilket kan göra att kopplingarna inte känns lika uppenbara. Detta bör dock inte utgöra hinder att undersöka bättre och tydligare kopplingar kärområdena emellan. Närmast till hands ligger att stärka gång- och cykelkopplingarna in till Johanneberg och Chalmers.



BERÄTTELSEN I OLIKA SKALOR

XL

GLOBALT
HOLISTISKT

3-DIM INTEGRERING

Den utvecklade västra sidan av Gibraltargatan har en ägostruktur som gör att Chalmers och Göteborgs stad behöver samarbeta. En tredimensionell fastighetsindelning kan skapa intressanta programblandningar och gestaltningsmässiga potentialer. En väl gestaltad helhet på ekologiska grunder skulle kunna bli en kvalitet som stärker både Göteborgs och Chalmers varumärken.

L

STAD
LANDSKAP

DEN RÖDA GATAN

Gibraltargatan är en av de mest uppkopplade gatorna i programområdet enligt space-syntax analyser. Dessa gator ger bra underlag för butiker och ett rörligt stadsliv. De skapar också viktiga orienteringsstråk i en stad. En sammanhållen och tydlig karaktär kan understryka denna sammanbindande funktion. Gibraltargatan är stadens långsträckt arm in i programområdet ända bort till nästa väl uppkopplade gata, Eklandagatan.

M

KÄRN-
OMRÅDE

TVÄRKOPPLINGAR

Trots sin röda färg och stadsmässiga karaktär är tvärkopplingarna mot Gibraltargatan otydliga. Kopplingarna har också skilda karaktärer åt de båda sidorna. Mot öster finns gröna kopplingar upp mot Johanneberg som är i huvudsak av informell karaktär. Den västra sidan domineras av infarter till Chalmers främst för fordonstrafik. De öst-västriga stråken borde förtydligas och förstärkas för gående och cyklande

S

PLATSER
SITUATIONER

LANDSKAPLIGA FRAGMENT

På flera ställen i området finns landskapliga element och topografi som hjälper till att skapa en egenartad karaktär. De är mer fragmenterade än i andra delar av programområdet. Det kan röra sig om bergspartier med vildvuxna växter eller topografin kring Johannelunds kyrka. Området skulle med fördel kunna förtätas med nya byggnader men man bör samtidigt beakta, ta tillvara och integrera de landskapliga kvalitéterna.



Utblick över parkeringen som skiljer Chalmers från Johanneberg. Avståndet utgör ett glapp i stadsväven.



Korsning in mot Landala torg. Gibraltargatan är väl uppkopplad i stadsväven. Här går vägen vidare mot Vasa eller Götaplatsen.



Ska parken verkligen bebyggas? En sammanhållen gatufaront mot Gibraltargatan skulle ge en tydligare stadsgata, men parker med fina vistelsevärden finns nästan inte alls i närområdet.



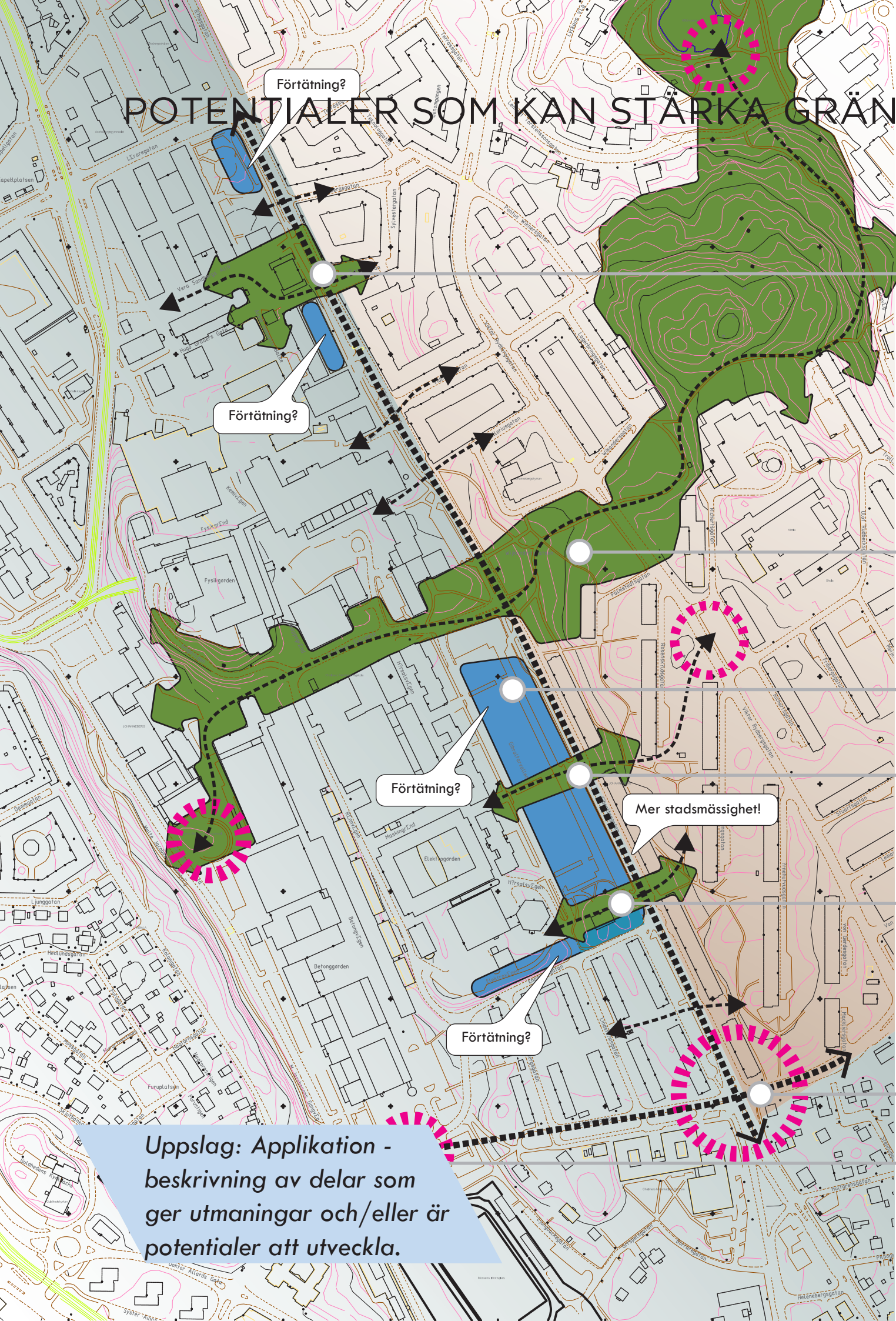
Vy upp mot Johannesberg. Generös entré till Chalmers som i förlängningen, via ett grönstråk, leder hela vägen till Näckrosdammens campusområde.



Vy över entré in till Chalmersområdet (ovan), resp Johanneberg (nedan). En mer stadsmässig gatukarakter kan hjälpa till att länka ihop stadsdelarna.



POTENTIALER SOM KAN STÄRKA GRÄNSLANDET



Utvecklingsbart grönt stråk i mötet mellan Chalmers, Johanneberg och Landdala.

En platsbildning mellan Aschebergsgatan och Gibraltargatan vida Vera Sandbergs allé kan också bli en stärkande faktor för intensitet/stadsmässighet.

Utvecklingsbart parkstråk som kan koppla upp Chalmersområdet internt och med omgivande stadsdelar. Parkstråket skulle kunna utgöra ett av Chalmers huvudparkstråk i öst-västlig riktning.

Parkering som med fördel skulle kunna bebyggas för att stärka Gibraltargatans stadsmässighet, ge en sammanhållen stadsväv och möjliggöra en "brynzon" mellan Chalmers och Johanneberg.

Möjligt grönt stråk mellan Chalmers och det lokala centrumet vid Johannebergskolan.

Möjlig grön koppling mellan stadsdelarna

Möjlig placering för bussomstigningsplats

Framtida Chalmers Södra Entré

Uppslag: Applikation - beskrivning av delar som ger utmaningar och/eller är potentialer att utveckla.

