



TYRÉNS



PRÄSTGÅRDARNA OCH RUNDRADIOSTATIONEN I JÄRNBROTT - BYGGNADSHISTORISK UTREDNING

SLUTVERSION

2019-10-08

17-0262

UPPDRAG

Uppdragsnamn: Prästgårdarna och rundradiostationen i Järnbrott
Titel på rapport: Byggnadshistorisk utredning
Version: Slutversion
Datum: 2019-10-08
Projekt: Detaljplan för stadsutveckling vid Järnbrottsmotet del 2 inom stadsdelen Järnbrott i Göteborg
SBK Diarienummer: 17-0262

MEDVERKANDE

Beställare: Göteborgs stadsbyggnadskontor
Kontaktperson: Anna Samuelsson

Konsult: Tyréns AB
Uppdragsansvarig: Maria Wall
Handläggare: Victoria Bly
Kvalitetsgranskning: Linnéa Tidäng

Tyréns AB

Tel: 010 452 20 00
www.tyrens.se

Säte Stockholm
Org.Nr: 553194-7986



INNEHÅLLSFÖRTECKNING

1	INLEDNING	4
1.1	Bakgrund	4
1.2	Syfte	4
1.3	Övergripande Historik	4
1.4	Beskrivning av området.....	5
2	ÄLDRE PRÄSTGÅRDEN	6
2.1	Historik.....	6
2.2	Förändringar i kronologi	9
2.3	Beskrivning	11
2.4	Byggnadens nuvarande kondition	26
2.5	Tidigare ställningstaganden	27
2.6	Identifierade värden och värdebärare	27
2.7	Diskussion för tålighet och förändring	27
3	YNGRE PRÄSTGÅRDEN	28
3.1	Historik.....	28
3.2	Förändringar i kronologi	31
3.3	Beskrivning	33
3.4	Byggnadens nuvarande kondition	50
3.5	Tidigare ställningstaganden	51
3.6	Identifierade värden och värdebärare	51
3.7	Diskussion	52
4	RUNDRADIOSTATIONEN	53
4.1	Historik.....	53
4.2	Förändringar i kronologi	56
4.3	Beskrivning	57
4.4	Byggnadens nuvarande kondition	67
4.5	Tidigare ställningstaganden	67
4.6	Identifierade värden och värdebärare	67
4.7	Diskussion	67
5	SAMMANFATTANDE DISKUSSION	68
6	KÄLLFÖRTECKNING	69
6.1	Otryckt material	69
6.2	Tryckt material	69
6.3	Arkiv	69



1 INLEDNING

1.1 BAKGRUND

Stadsbyggnadskontoret i Göteborgs Stad arbetar med att ta fram en ny detaljplan för bostäder, skola och verksamheter nordväst om Järnbrottsmotet, inom stadsdelen Järnbrott. Syftet med detaljplanen är att möjliggöra för bostäder och verksamheter och att utveckla den befintliga skolan med nya skollokaler.

I samband med detta arbete har Tyréns AB anlåtats för att utföra en byggnadshistorisk utredning av tre byggnader inom utvecklingsområdet som i tidigare framtagna underlag identifierats besitta mycket höga kulturhistoriska värden av avgörande betydelse för förståelsen för och upplevelsen av kulturmiljön, där byggnadernas fortlevnad bör säkerställas. Dessa är två tidigare mangårdsbyggnader och prästgårdar, en äldre uppförd på 1820-talet och en ca 1880, samt en f.d. rundradiostation uppförd 1949. Idag förvaltas byggnaderna av privata fastighetsägare och används som HVB-hem, lokal för Västra Frölundas hembygdsförening samt skollokaler.

Rekommendationen i det tidigare underlaget är att vid förändringar i deras direkta närhet bör särskild hänsyn tas till stadsbyggnadsmönster, arkitektoniska, upplevelsemässiga och historiska kvaliteter.



Figur 1. Flygfoto över utredningsområdet sett från söder. Källa: Stadsbyggnadskontoret.

1.2 SYFTE

Syftet med den byggnadshistoriska utredningen är att den ska utgöra underlag för vilka delar som bör omfattas av utökat skydd i form av varsamhets- och skyddsbestämmelser i detaljplanen, men också att redogöra för kulturhistoriska och arkitektoniska ingångsvärden att ta fasta på vid eventuell omgestaltning, justering eller komplettering av bebyggelsen. Utredningen omfattar de två tidigare prästgårdarna med tillhörande trädgård, samt en f.d. rundradiostation.

1.3 ÖVERGRIPANDE HISTORIK

Området där de utpekade byggnaderna är belägna började stadsplaneras vid mitten på 1900-talet. Innan dess hade det under flera hundra år varit en del av en utbredd jordbruksbygd. Boplatslämningar från så långt tillbaka som mellanstenålder (10000 f. Kr. – 4000 f.Kr.) visar att platsen har varit befolkad i åtminstone 6000 år.

Då stadsplanen togs fram ägde Göteborgs Stad all mark inom det aktuella planområdet, bortsett från ett 20-tal mindre bostadsfastigheter som var i privat ägo, samt de stadsägor som ägdes av kyrkan. Planområdet med de aktuella byggnaderna är beläget i den östra dalgången om Toftaåsen, och utgjorde innan stadsplanering till störst del av ängsmarker. Området var en aktiv jordbruksbygd, och den mesta av bebyggelsen var vid tillfället nästan helt koncentrerad till området kring Toftaåsen.

Området kom att planläggas på 1960-talet. Den aktuella stadsplanen är från 1965, och vid tillfället fanns ingen annan bebyggelse i anslutning till de båda prästgårdarna och rundradiostationen. Den närmaste bebyggelsen var förutom kyrkan enskilda villor och jordbruksbyggnader åt söder. Syftet med planläggningen var att utnyttja det tidigare icke planlagda området för allmänt ändamål. Motiveringen till utnyttjandet var områdets centrala läge inom Frölunda, inom 800 meters gångavstånd från torget.

1.4 BESKRIVNING AV OMRÅDET

Området väster om Järnbrottsmotet, trafikplatsen där länsväg 158 och Dag Hammarskjöldsleden möter Västerleden/Söderleden, utgörs till stor del av bostäder, men också av skola och andra verksamheter och serviceutbud. Inom skolområdet är rundradiostationen belägen, och strax väster om detta är de två prästgårdarna belägna. Ovanför dessa sträcker sig den trädbe-



Figur 2. Från stadsplan 1480K-II-3154 Järnbrott i Göteborg. Prästgårdarna och rundradiostationen med tillhörande kvarvarande byggnader är blåmarkerade. Byggnader som idag är rivna är orangemarkerade.

vuxna Toftaåsen i nord-sydlig riktning där Västra Frölunda kyrka är belägen, invigd 1886.

Direkt öster om prästgårdarna finns ett mindre område med flerbostadshus uppförda på 1990-talet, med en formmässig anpassning till den yngre prästgården. Norr om Radiovägen finns ett större bostadsområde med blandad bostadsbebyggelse som utgörs av radhus, villor och flerbostadshus.

Både väster och söder om prästgårdarna finns boplatsslämningar,stensättningar samt en stenkammargrav, daterade till bland annat bronsålder/äldsta järnålder, mellanstenålder och yngre stenålder.

2 ÄLDRE PRÄSTGÅRDEN

Den äldre prästgården, även känd som Tofta Nordgård, i Västra Frölunda, uppfördes 1828, men Tofta Nordgård finns omnämnt som gårdsnamn redan på 1500-talet. Idag används lokalerna av Västra Frölunda hembygdsförening, som bland annat förvarar föreningens arkiv och museum där.

2.1 HISTORIK

MEDELTID

Enligt Västgötalagen fanns det under slutet av 1200-talet fem kyrkor i Askims härad. En av dem var den gamla sockenkyrkan i Frölunda, som låg i det sydvästra hörnet av nuvarande stadsdelen Högsbo. Under medeltiden utgjorde Frölunda ett eget pastorat men senare, vilket tros vara i samband med reformationen, ingick det i Fässbergs pastorat som var prebende, dvs ett godsinnehav med syftet att betala löner inom kyrkan, till domprosten i Göteborg.

TOFTA NORDGÅRD

Tofta Nordgård är känt som gårdsnamn sedan mitten av 1500-talet, och från 1700-talet fram till sent 1800-tal var gården komministerbostad. Gården var tidigt uppdelad i Nordgården och Sörgården, och i samband med storskiftet 1818-1819 fördelades Sörgården på flera mindre bruksenheter. Nordgården delades dock inte



Figur 3. Tofta Nordgård, den äldre prästgården, placerad vid foten på Toftaåsen.

upp i och med att det var kronohemman, ett hemman ägt av kronan, och som senare kom att bli prästgård. Storskifteskartan från 1818 visar att mangårdsbyggnaden låg ungefär där dagens byggnad är belägen. Likadant har man sett att den ladugård som fanns vid tillfället hade samma plats som den ladugård som revs 1968. Denna ladugård ska ha uppförts 1910 på samma plats som den tidigare. På gården fanns det 1818

även ytterligare ett bostadshus enligt samma storskifteskarta. Laga skifteskartan från 1847 visar att gårdsbilden hade förändrats från 1818. Den befintliga byggnaden hade ersatt ett av de tidigare bostadshusen, och en ytterligare ekonomibyggnad hade tillkommit. Från en arealmätning 1863 framgår att det andra bostadshuset som fanns med på de tidigare kartorna inte längre fanns kvar.

FRÅN KOMMINISTERBOSTAD TILL ARRENDE

Fram till 1879 användes den gamla prästgården till boende för församlingens komminister. Det året bildade Frölunda och Askims församlingar ett eget pastorat, och den nya kyrkoherden önskade att en ny prästgård skulle uppföras.

Efter att Tofta Nordgård slutade användas som prästbostad fortsatte den dock att förvaltas i kyrkans ägo och fungerade som arrendebostad fram till ca 1960–70. 1977 flyttade Hembygdsföreningen in i lokalerna som sedan dess nyttjas för föreningens verksamhet och som hembygds-museum med flertalet äldre fotografier och föremål insamlade från närområdet.



Figur 4. Foto från ca 1890. På bilden är Tofta Nordgård synbart målad i en mörkare kulör med vita (eller ljusa) fönsterfoder och -bågar. På bilden syns även en frontespis som saknas idag. Källa: Västra Frölunda Hembygdsförening.

4



Figur 5. Foto från ca 1910. På bilden syns Tofta Nordgård som har målats ljus (potentiellt i enlighet med dagens vita kulör) och mörkade fönsterfoder och -bågar. På bilden kan man även ana att frontspisen tycks vara borttagen. Källa: Västra Frölunda Hembygdsförening.

2.2 FÖRÄNDRINGAR I KRONOLOGI

Nedan beskrivs de förändringar för vilka årtal eller tidsperiod är kända. Tidsperioder inleds då med det första eventuella året för förändringen.

~? -1500-talet – Gården Tofta Nordgård anlades som en del av Nordergården och Sörgården.

Under perioden ?-1818 – Två bostadshus uppförs samt en ladugård.

1818-1819 – Storskifte sker. Sörgården splittras upp medan Nordergården förblir intakt.

Under perioden 1818-1829 – En av tidigare bostadshus rivs eller på annat sätt avlägsnas från platsen.

1829 – Befintlig byggnad uppfördes.

1829-1879 – Byggnaden fungerar som komministerbostad.

Under perioden 1818-1847 – Ytterligare ekonomibyggnad uppförs på gården.

Under perioden 1847-1863 – Den andra av de äldre bostadshusen rivs eller på annat sätt avlägsnas från platsen.

1879 – Frölunda och Askims församlingar bildar pastorat.



Figur 6. Karta från Storskiftet 1818 då Sörgården splittrades upp. På Norgården fanns då två bostadshus och en ladugård. Källa: Lantmäteriet.

Figur 7. Karta från Laga skife 1847. Gårdbilden ser i princip likadan ut som 1818, förutom att en ytterligare ekonomibyggnad tillkomit. Marken där nya prästgården idag är uppförd utgjorde odlingsmark. Källa: Lantmäteriet.

Under perioden 1879-ca 1960-70-talet
– Gården ägs av kyrkan och fungerar
som arrendebostad.

1910 – Uppförande av den senaste
ladugården.

1954 – Befintlig garagebyggnad upp-
förs.

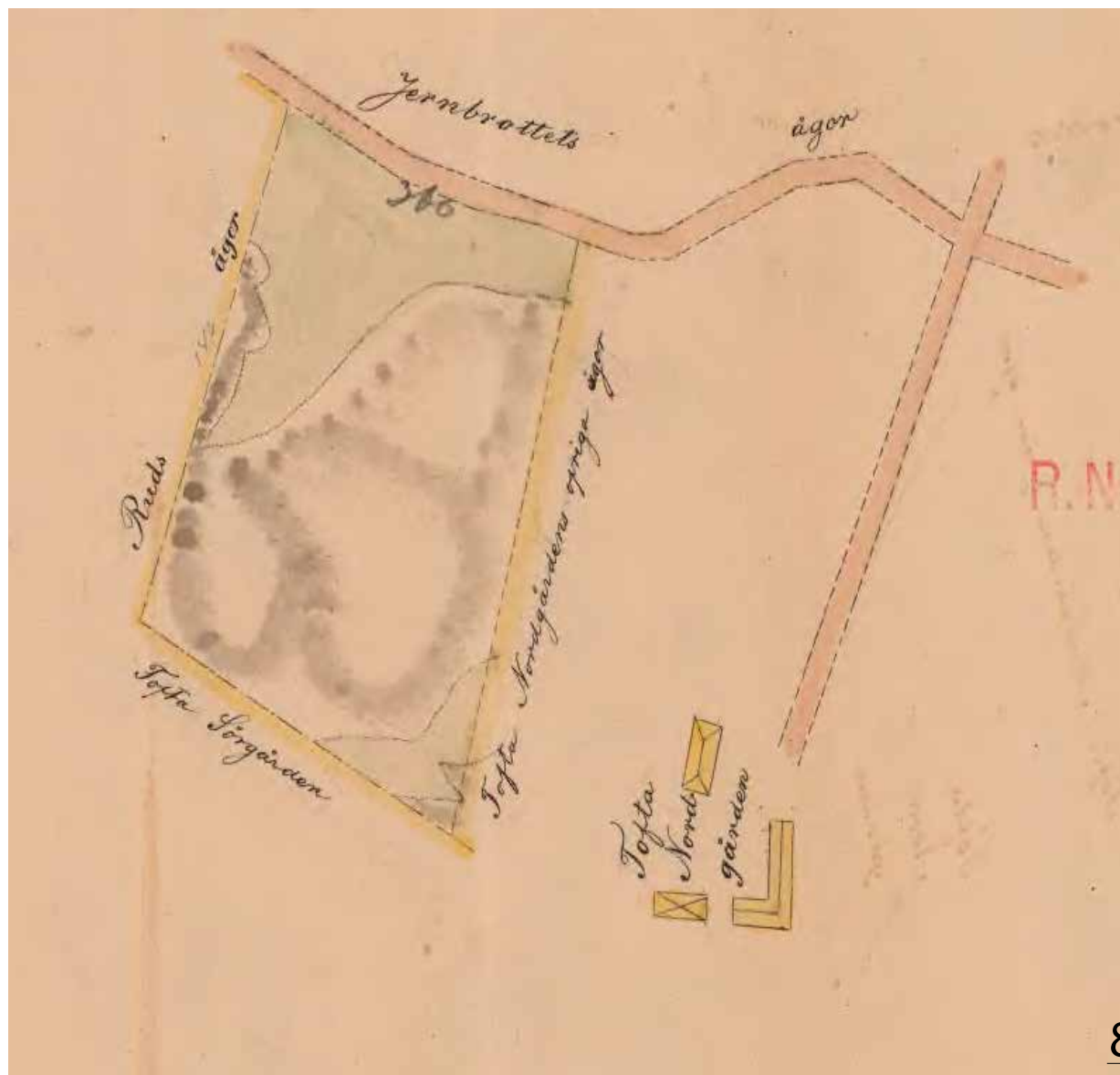
1957 – Inrättande av WC.

1957 – Indragning av vatten och
avlopp.

1968 – Den senaste ladugården på går-
den rivs.

1977 – Hembygdsföreningen började
använda prästgården som hembygds-
gård.

ca 2015 – Kyrkan sålde Tofta Nord-
gård.



Figur 8. Karta från 1863 efter arealmätning. På bilden
är det andra bostadshuset inte längre kvar, och har
således försvunnit någon gång mellan 1847-1863.

2.3 BESKRIVNING

TRÄDGÅRDEN

Dagens trädgård består mestadels av gräsmatta med ett fåtal anlagda mindre planteringar. Vissa äldre mindre fruktträd finns på byggnadens baksida, och på framsidan nära infartsvägen finns en Ornäsbjörk bevarad.

Ornäsbjörken är en typ av träd som inte kan reproducera sig på egen hand utan förökar sig endast genom sticklingar, och som är en spontan mutation av vårtbjörken. Det ursprungliga trädet ska ha uppstått i Lilla Ornäs i Dalarna och upptäcktes 1767. Detta träd föll 1890, men innan dess hade ympris hämtats från trädet. Samtliga av dagens få Ornäsbjörkar härstammar från denna förökning.

I trädgården finns en garagebyggnad från 1950-talet och enligt hembygdsföreningen även grunderna från tidigare byggnader. I den igenvuxna skogen bakom huset finns en numera oanvänd bikupa som kan ha använts av den tidigare arrendebostaden.

Figur 9. I dagens trädgård finns bl.a. mindre planteringar och buskar.

Figur 10. Längst bort i trädgården finns garaget från 1950-talet.

Figur 11. I trädgården finns även en äldre Ornäsbjörk.
Figur 12. Bland igenväxt buskage finns en äldre bikupa.

Figur 13. Det är ej känt när förändringar i trädgården har skett. Dock visar äldre fotografier att här fanns förr växtlighet i större utsträckning än idag. Trädet på bilden var troligen ett äldre fruktträd. Ärtal: okänt.
Källa: Västra Frölunda Hembygdsförening.



EXTERIÖR

STOMME

Äldre prästgårdens stomme är med största sannolikhet, baserat på uppförandetid och utförande, liggstimrad.

GRUND

Grund av delvis tuktad och delvis ej tuktad natursten, samt en källare med två nedgångar utifrån och trappor av natursten.

FASADER

Vitmålade stående locklistpanel, med profilerad locklist.

TAK

Sadeltak belagt med enkupigt taktegel. Två skorstenar varav den norra är kortare och bredare, och till synes senare ommurad. Den södra är högre och smalare.

Farstuviksten vid entrén har ett enkelt pulpettak täckt med rödmålade plåt.

Vindskivor i en enkel utformning och under takfoten finns profilerade taktassar, målade i vitt.

Figur 14. Fasaden har en profilerad locklistpanel.

Figur 15. Byggnaden står i souterräng vilket gör att grunden inte är synlig från baksidan.

Figur 16. Grunden är natursten.

Figur 17. Byggnadens sadeltak är täckt med enkupigt taktegel.

Figur 18. Anpassning efter grundstenarna.



DÖRRAR OCH TRAPPOR

Samtliga av byggnadens exteriöra dörrar är målade i en mörkgrön kulör. Entrédörren är nyligen tillverkad, för att ersätta en tidigare dörr som inte stämde överens med byggnadens karaktär. Trappan som leder upp till entrén är murad i natursten och trappstegen är lagda med kalksten. Trappan är troligen byggnadens ursprungliga.

På baksidan finns en dörr som idag inte används och är förtäckt av en träskiva. Dörren finns kvar och är synlig interiört.

Två dörrar leder in till källaren. Två källarnedgångar finns, med trappor i natursten. Dörrarna som leder in till källaren har olika utformning, den norra en enkel bräddörr medan den södra är en dubbeldörr, också den en enkelt utförd bräddör men med fina gångjärnsbeslag. Båda dörrarna bedöms vara äldre, men det är osäkert om de är från samman tid.



Figur 19. Farstukvisten är synlig på fotografi från 1950-talet. Den bör ha tillkommit mellan att frontespisen revs och fram tills dess.

Figur 20. Dörren till den äldre prästgårdens entré är nyttillverkad av äldre förlagor som ersatte en enklare dörr från 1900-talet utan spegelindelning.

Figur 21. Källardörrarna är målade i samma mörkgröna kulör som entrédörr och fönsterbågar.

Figur 22. Dörrarna enkla utformning och äldre gångjärn tyder på tidig tillkomsttid.

FÖNSTER

Samtliga fönster på byggnaden är utförda i trä och bågar och spröjs är målade i samma mörkgröna kulör som dörrarna. Fönsterfoder och överstycke är släta och enkelt formade med en liten fasning på kanterna. De är målade i samma vita kulör som fasaden.

På byggnaden finns tio fönster med två bågar med tre glas i varje, tre fönster med två bågar med två glas i varje, samt två fönster med en båge med tre glas. I flera av fönstren finns äldre handblåst glas. Baksidans fönster har fönsterluckor, två med en lucka och en med två luckor. Dessa är troligtvis inte ursprungliga men äldre gångjärnsvarianterna tyder på äldre tillverkning.



Figur 23. De flesta fönstren är av slag med två bågar och spröjsindelning till sex rutor.

Figur 24. På byggnadens baksida har fönstren fönsterluckor.

Figur 25. Fönsterluckorna har äldre varianter av gångjärn.

Figur 26. Mindre fönster till byggnadens ovanvåning.

Figur 27. Fönsterfodren har enkla profiler.

SNICKERIER

Farstukvisten har en utformning som tyder på att den troligen har tillkommit under 1900-talet. Snickerierna är delvis vitmålade och delvis mörkgröna.



Figur 28. Farstukvisten med ursprung under 1900-talets första hälft.

Figur 29. Vindskivor med enkel utformning.

Figur 30. Profilerade taktassar under takfoten.

Figur 31. Detalj från farstukvisten.

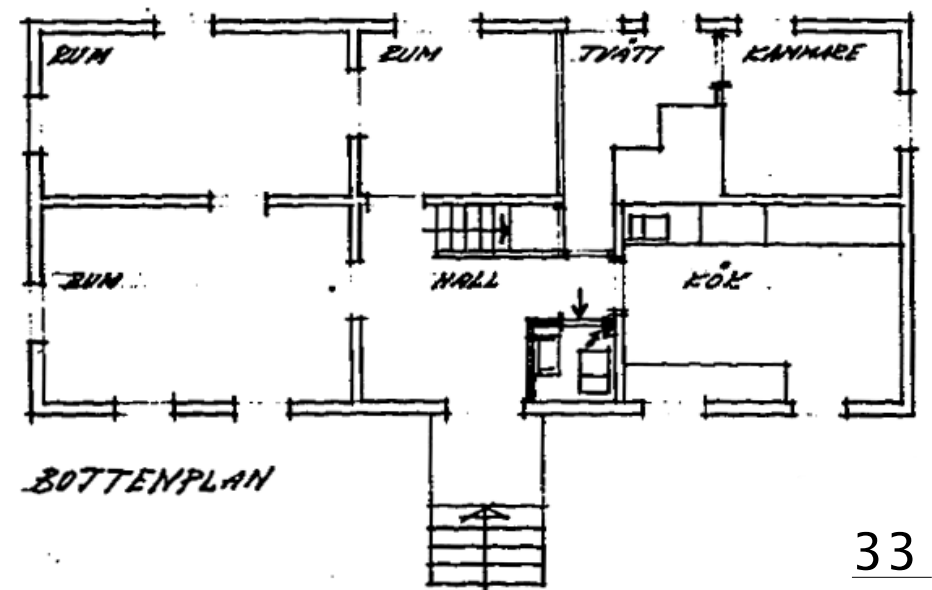
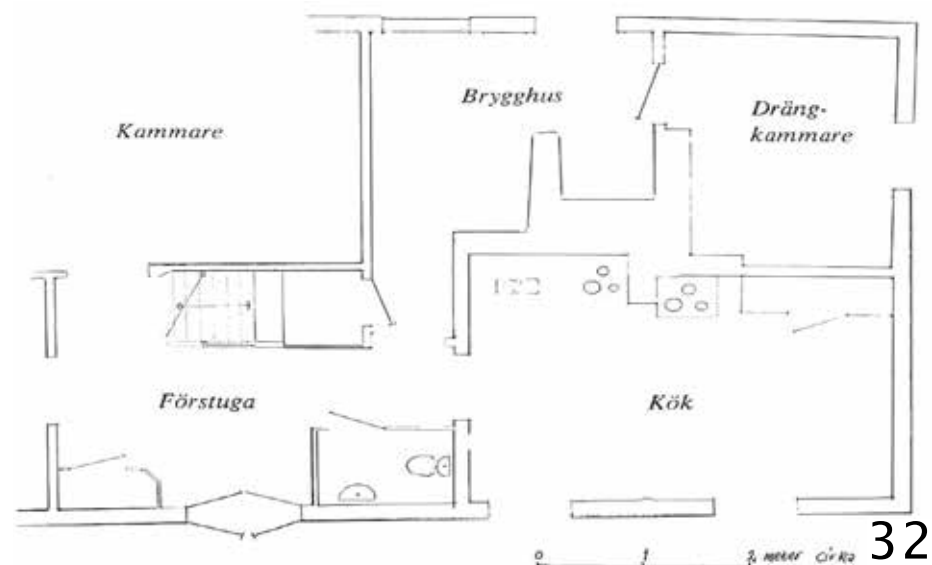


INTERIÖR

PLANLÖSNING

Planlösning likt en sexdelad plan men med ytterligare rumsindelning som totalt skapar sju rum exklusive toalett på nedervåningen. Planlösningen är ovanlig, vilket kan bero på att byggnadens ursprungligen kan ha varit en variant på enkelstuga, eller att funktionen som tidigare komministerbostad resulterade i detta. Det senare är det mest troliga, då äldre kartor visar en byggnad med samma avlånga form som idag. Det är också troligt baserat på att en byggnad som uppförs som komministerbostad bör ha varit mer ambitiös än en enkelstuga. Det är också troligt att de två mer påkostade rummen som är belägna i byggnadens södra del hade en mer representativ funktion, än de övriga rummen som har en enklare utformning och mindre ambitiösa interiöra detaljer, som troligen fungerade som mer privata utrymmen. Ovanvåningen har troligen inretts under 1900-talet och utgörs av tre rum.

Figur 32. Uppmätning av den äldre prästgården visar i detalj väggarnas placering och form. Källa: Västra Frölundas Hembygdsförening.
Figur 33. Planritning över den äldre prästgårdens bottenplan.



GOLV

Golvens utförande varierar mellan rummen. De ugörs primärt av äldre gråmålat laminat/plastmatteggolv lagt på trägolv. Det exakta materialet i några av rummen är okänt till följd av övermålningen.



Figur 34. I flera golv finns gråmålat golv och i vissa träimiterande plastmatta.

Figur 35. I enstaka golv finns heltäckningsmatta.

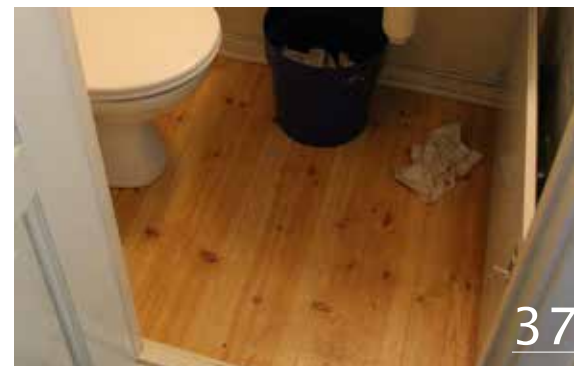
Figur 36. Linoleumgolv samt gråmålat golv.

Figur 37. Plastmatta i toaletterum.

Figur 38. I enstaka rum finns gråmålat trägolv.

Figur 39. Både linoleumgolv och plastmatta förekommer i flera rum.

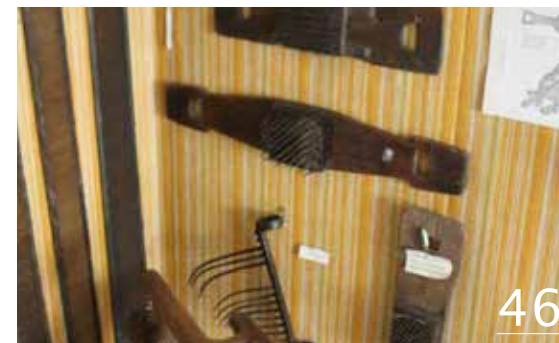
Figur 40. På vissa håll är trägolvet täckt med en gråmålad korkmatta.



VÄGGAR

Innerväggarnas beklädnad varierar mellan rummen. De utgörs primärt av målad pärlspont och tapeter från första halvan av 1900-talet. Även slätmålade väggar förekommer.

På ovanvåningen finns ett rum med vävtapet från ca 1960-70-talet. I ett av ovanvåningens rum finns även väggar med ovanligt breda brädor, med smalare lister mellan varje bräda. Detta kan vara en äldre yttervägg.



Figur 41. I flera rum är väggarna täckta med pärlspont målad i olika kulörer.

Figur 42. i köket är väggarna släta och ljusst målade.

Figur 43. I de mer påkostade rummen finns det tapeter från runt mitten på 1900-talet.

Figur 44. Pärlsponten förekommer med olika profil.

Figur 45. På vissa ställen har tapeten bård.

Figur 46. I ett av de senare inredda rummen på ovanvåningen finns en vävtapet från runt 1960-70-talet.

TAK

Innertakens utförande varierar mellan rummen. De utgörs av målad pärlspont, målad papp respektive målad gips.



Figur 47. I några av taken finns enklare stukaturer i hörnen.

Figur 48. I vissa rum är taken vitmålade.

Figur 49. Djupa profiler i brädtaket.

Figur 50. På ovanvåningen är de flesta innertak klädda med pärlspont.

Figur 51. I ett av de mer ambitiösa rummen finns en takrosett.

Figur 52. Enklare brädtak.

Figur 53. Vitmålade gipsskivor.



DÖRRAR

Innerdörrar utgörs av olika varianter. Samtliga i trä med olika typer av spegelindelningar och med olika profileringar. Handtag, lås och beslag varierar även de i utformning. Störst andel är av metall medan vissa har handtag i backelit. De senare härstammar troligen från första halvan av 1900-talet, medan de andra troligen har äldre tillkomsttid. Till exempel återfinns bl.a. så kallade kammarlås, vilka blev vanliga under 1800-talets mitt fram till början på 1900-talet. Vissa av dessa kan vara ursprungliga.

Skåp- och förrådsdörrar har även de en varierande utformning som utgörs antingen av spegelindelningar eller panelklädda dörrar med pärlspont. Dessa har så kallade garderobslås som var vanligt under 1900-talets första årtionden.

Många dörrfoder är ambitiöst profilerade, medan andra, t.ex. i köket, är betydligt enklare i sin utformning. Detta kan bero på att köksutrymmet förr ofta var mer enkelt och privat, och var inte en plats för representation. Flera av dessa härstammar troligtvis från 1800-talet och början på 1900-talet.

Figur 54. Dörr till trappen med spegelindelning och kammarlås.

Figur 55. Smal förrådsdörr med spegelindelning och enklare nyckellås.

Figur 56. Dörr med spegelindelning.

Figur 57. Ytterdörr till baksidan som är igensatt. Även denna med spegelindelning.

Figur 58. Dörr på vinden med spegelindelning. Troligen återanvänd.

Figur 59. Enklare variant av plankdörr in till förråd.



54



55



56



57



58



59



Figur 60. Många av de mer ambitiösa listprofilerna förekommer på flertalet platser i den äldre prästgården.

Figur 61. Dörrfoder i ambitiös utformning.

Figur 62. På ovanvåningen finns ett platsbyggt skåp som, baserat på dess ambitiösa utformning, är återanvänt från annan plats. Här har skåpsdörrarna dörrfoder en ovanligt detaljerad profilering.

Figur 63. Återkommande profil.

Figur 64. Återkommande profil.

Figur 65. I vissa utrymmen har dörrfodren en enklare utformning. Denna bild är från den senare inredda ovanvåningen och visar ett nästan helt slätt dörrfoder.

Figur 66. I köket som har en mindre ambitiös och mer enkel utformning finns dörrfoder som i förhållande till de flesta andra i byggnaden är förhållandevis enkla. Detta kan bero att köket sedan länge har varit en mer privat miljö, där syftet inte var att visas upp för besökande.

FÖNSTER

Vissa fönster har innerfönster med en enkel utformning, medan andra saknar innerfönster helt. De flesta fönsterfoder är profilerade, bortsett från enstaka överst på den södra gaveln som har släta foder. Detta tyder på att fodret är tillkommit senare än övriga.



Figur 67. De flesta inre fönsterfoder i den äldre prästgården har samma typ av äldre och detaljerade profilering.

Figur 68. På ovanvåningen finns ett fönster med släta enkla foder, troligen de senast tillkomna i byggnaden.



GOLVLISTER

Höga golvlister med enkel utformning varav troligen de flesta härstammar från 1800-talet.



Figur 69. Många av golvlisterna i den äldre prästgården är höga med en slät utformning. Dessa är troligen byggnadens äldsta.

Figur 70. Exempel på lägre men mer profilerade golvlister.

Figur 71. På ett senare tillbyggt förråd/städskåp i hallen har det satts lister av enklare slag.

Figur 72. I ett av byggnadens bakre rum finns lister som ger ett intryck av att vara senare tillkomna, från ca mitten på 1900-talet.

Figur 73. Enkla lister på ovanvåningen.



TAKLISTER

Utformningen av taklister varierar både mellan rum och inom rum. De utgörs såväl av mer eller mindre profilerade, som av enkla lister utan profil. Flera har troligtvis samma ålder som golvlisterna, men här finns även senare tillägg från 1900-talet.



Figur 74. Enkel med bred taklist i den äldre prästgårdens hall.

Figur 75. Enkel och smal taklist på det senare tillbyggda förrådet/städsåpet i hallen.

Figur 76. I ett av de mer ambitiösa rummen har taklisterna olika profiler.

Figur 77. Ytterligare exempel på profilerad taklist i ett av de mer ambitiösa rummen.

Figur 78. Enkel taklist i ett av byggnadens bakre rum.

Figur 79. Taklist som har utökats. Den övre delen är äldre och den undre är ett tillägg.



ÖVRIGT

I byggnaden finns två murstockar, varav den norra har använts dels i köket, dels i ett utrymme bakom köket. Denna tidigare användning är okänd, men spekulationer finns att det kan röra sig om en tidigare bryggstuga (tvätt-rum) eller endast som uppvärmning av den privata kammaren. Den andra murstocken längst åt söder är kopplad till kakelugnen på nedervåningen. På ovanvåningen blir deras olika omfattning väl synlig, då den södra är betydligt smalare än den norra.

I det mittersta av vindsvåningens rum finns ett ovanligt garderobstrymme med en ovanligt hög grad av profilering på lister. Detta tyder på återanvändning från antingen andra delar i byggnaden eller andra platser. I detta rum har innertaket en ovanlig konkav brytning, som eventuellt kan vara en rest från tiden då byggnaden hade en frontespis som enligt äldre fotografier fanns kvar åtminstone 1890.



80



81



82



83

Figur 80. Kakelugnen på nedervåningen.

Figur 81. På ovanvåningen är de olika murstockarnas omfattning väl synlig. Den som är kopplad till kakelugnen är smalare än den andra.

Figur 82. Förutom kakelugnen finns det eldstäder i köket och i ett av byggnadens bakre rum. Denna användning är inte idag fastställd, men var troligen antingen ett bryggstuga eller för uppvärmning av den privata kammaren.

Figur 83. Murstocken i köket.

Figur 84. Murstocken synlig på ovanvåningen, med en betydligt mer omfattande utformning än den som är kopplad till kakelugnen.



84

2.4 BYGGNADENS NUVARANDE KONDITION

Den äldre prästgården bedöms vara i god kondition. Inga större tecken på skador eller omfattande användning av ofördelaktiga material förekommer.

För att en byggnad med timmerstomme ska fortsätta upprätthålla en god kondition bör inte täta material användas, som t.ex. tätskikt, akrylatfärger.

Byggnaden bör underhållas kontinuerligt med hänseende till t.ex. renovering av fönster, målning av fasader och översyn av att takkonstruktionen håller tätt och att det inte är för hög fuktnivå i källare.



Figur 85. Inom ett par år bör fönstren renoveras för att inte virket ska behöva lagas delvis.

Figur 86. Färgen på byggnaden sitter och är inte i behov av underhåll.

Figur 87. Fönstren är i övervägande del i god kondition.

Figur 88. Grunden bedöms även den vara i god kondition. Avrinningen kan ses över för att minska risk att regnvatten skvätts på grund och fasad.

2.5 TIDIGARE STÄLLNINGSTAGANDEN

Gamla prästgården saknar skydd i gällande detaljplan men är utpekad i stadens bevarandeprogram för kulturhistoriskt värdefull bebyggelse (1999), antaget av kommunfullmäktige, där medtagna byggnader och bebyggelsemiljöer bedöms som särskilt värdefulla:

”De två [prästgårdarna] bildar tillsammans med trädgården och kyrkan en värdefull kyrklig miljö”.

Byggnaden tas också upp i det kulturmiljöunderlag inför detaljplaner som togs fram 2018 för Järnbrott och Frölunda torg (Antiquum 2018-08-29):

”Idag [finns] endast några få fysiska spår bevarade från tiden då Frölunda var en jordbrukssocken. Dessa spår är i huvudsak koncentrerade till den östra sidan av Toftaåsen [...] i form av den f.d. prästgården”.

2.6 IDENTIFIERADE VÄRDEN OCH VÄRDEBÄRARE

Gamla prästgården är mycket välbevarad, såväl interiört som exteriört. Mycket av originalmaterial och utförande är kvar idag. En del ändringar och tillägg har gjorts under åren, fram till mitten av 1900-talet. Även dessa årsringar besitter ett kulturhistoriskt värde och berättar en del av byggnadens historia. De visar också exempel på fina tidstypiska detaljer.

IDENTIFIERADE VÄRDEBÄRARE I GAMLA PRÄSTGÅRDEN EXTERIÖRT:

Både byggnadens exteriör som helhet och de separata byggnadsdelarna är betydande för byggnadens kulturhistoriska värde. Detta för att flera av dem är ursprungliga eller utgör en viktig årsring och visar på de kontinuerliga förändringar som har skett sedan byggnadens uppförande.

- Byggnadens form och volym
- Fasadens panel med profilerade locklister
- Fönster, foder och äldre fönsterglas
- Äldre dörrar, dvs dörr på baksidan samt källardörrar
- Entrétrappa samt källartrappor
- Taktassar i profil
- Murade skorstenar

IDENTIFIERADE VÄRDEBÄRARE I GAMLA PRÄSTGÅRDEN INTERIÖRT:

Liksom exteriört utgör både interiören som helhet och olika interiöra detaljer separat betydande delar i byggnadens kulturhistoriska värde. Flera detaljer bedöms härröra från 1800-talet, men också 1900-talets början. Liksom för exteriören är både byggnadens äldsta delar och dess senare årsringar viktiga för byggnadens värde.

- Byggnadens stomme
- Äldre socklar, foder och lister, 1800-tal och 1900-tal
- Äldre dörrar och snickerier, även 1950-tal
- Äldre golv och trösklar, 1800-tal och 1900-tal
- Äldre innertak och takpaneler, takrosetter och friser, 1800-tal och 1900-tal
- Äldre väggpaneler, 1800-tal
- Äldre fast inredning och förvaringsutrymmen, 1800-tal
- Äldre ytskikt, även 1950-tal
- Eldstäder och murstockar

2.7 DISKUSSION FÖR TÅLIGHET OCH FÖRÄNDRING

Gamla prästgården är mycket känslig för förändringar, såväl interiört som exteriört. Form, volym, material och detaljer är viktiga att bevara i sin helhet. Få senare ändringar har gjorts, och även flera av dessa har ett kulturhistoriskt värde (se värdebärare).

Rumsindelning, snickerier och fast inredning, material och ytskikt bör bevaras interiört.

3 YNGRE PRÄSTGÅRDEN

Den yngre prästgården uppfördes 1882 och fungerar idag som HVB-boende efter att det byggdes om till flyktingbostäder under 2010-talet.

3.1 HISTORIK

EN NY PRÄSTGÅRD

När Frölundas medeltida sockenkyrka blev för liten på 1860-talet uppfördes den nuvarande kyrkan på Toftaåsen 1866, och den gamla kyrkan revs. Strax efter det, på 1870-talet, bildade Frölunda och Askims församlingar ett eget pastorat, vilket även innebar en egen kyrkoherde. 1882 uppfördes en mer ståndsmässig ny prästgård, direkt norr om den gamla.

SALSSTUGAN

Den nya prästgården blev utformad som en så kallad salsstuga, eller sexdelad plan, vilket var vanligt för prästgårdar och andra högre ståndsbymnads under 1800-talet. Detta innebar att bottenvåningen anordnades i två filer med vardera tre rum. I den ena filen placerades husets finaste rum, salen, centralt i husets mitt, med en sidokammare på vardera sida. I den andra filen placerades entrén, eller förstugan i mitten, med köket respektive ytterligare en kammare på vardera sidan. Intill entrén ledde en trappa upp till vinden.



Figur 89. Den yngre prästgården med dess entré, sedd från väster.

TILLBYGGNADER

Den snabbt växande befolkningen inom pastoratet tillsammans med utvecklingen av den kyrkliga verksamheten, ledde till ett behov av expeditionslokaler i prästgården, och även ett nytt arkiv. Detta resulterade i en rivning av en befintlig utbyggnad på den södra gaveln och

uppförandet av dagens befintliga tillbyggnad ritad 1954 av arkitekt Axel Forssén, känd för bl.a. restaureringar av mer än 130 kyrkor i västra Sverige mellan 1921–46. Tillbyggnaden skedde även i samband med utvecklingen av stadsdelen under 1900-talets mitt, vilket kan förklara den växande befolkningen i området.



Figur 90. Den yngre prästgården på ett foto från 1890. På bilden är både fasad och övriga snickerier målade i mörkare kulörer än idag. Källa: Västra Frölundas hembygdsförening.



Figur 91. Prästgården på ett foto från 1902. Även på detta foto tycks fasad och andra snickerier vara i en mörkare kulör än dagens. Källa: Västra Frölundas hembygdsförening.

Prästgården har även en utbyggnad på den norra gaveln. En del av denna, som är utformad likt ett burspråk, kan vara ursprunglig, och annars tillkom den mest troligt strax efter byggnadens uppförande. Den andra delen som idag rymmer förråd och nedgång till källaren är mest troligt också en påbyggnad. Det är inte heller känt när

denna tillkom, men den är troligen tillkommen efter burspråket.

GARAGE

På tomten finns även en mindre uthusbyggnad som idag är igenbomrad och inte används.

Byggnaden har någon gång byggts om till garage, och dess tidigare användning är inte känd. Den kan fungerat som bryggstuga, enklare bostad åt tjänstefolk, snickarbod eller förrådsbyggnad. Det är troligt att den har haft en kombination av funktioner, vilka också kan ha varierat över tid. Byggnaden har inte varit möjlig

att undersöka interiört i samband med denna inventering, då den inte varit tillgänglig.

Det är inte känt när byggnaden uppfördes, men den kan vara samtida med prästgården. Den finns med på med på häradskartan från 1935.

Figur 92. Den yngre prästgården på ett foto från ca 1910. Här tycks prästgården vara målad i en betydligt ljusare kulör än på de äldre fotona, dock med mörka fönsterbågar och karmar.

Figur 93. Garaget tillhörande den nya prästgården i ett foto från sent 1900-tal. Det framgår inte hur byggnaden har använts ursprungligen, men skorstenen och de många fönstren tyder på en annan funktion än endast garage.

Figur 94. Ett flygfoto från 1950-talet över båda prästgårdarna. Här är den nya målad i ljusa kulörer, och den äldre har flertalet byggnader kopplat till det tidigare jordbruket kvar. I trädgården till den nya är även fler gångvägar synliga.



3.2 FÖRÄNDRINGAR I KRONOLOGI

Nedan presenteras de förändringar av prästgårdsbyggnaden vars utförandetid/tillkomsttid är känd. Utöver dessa har flera förändringar gjorts där året är okänt.

1882 - Uppförande av nya prästgården.

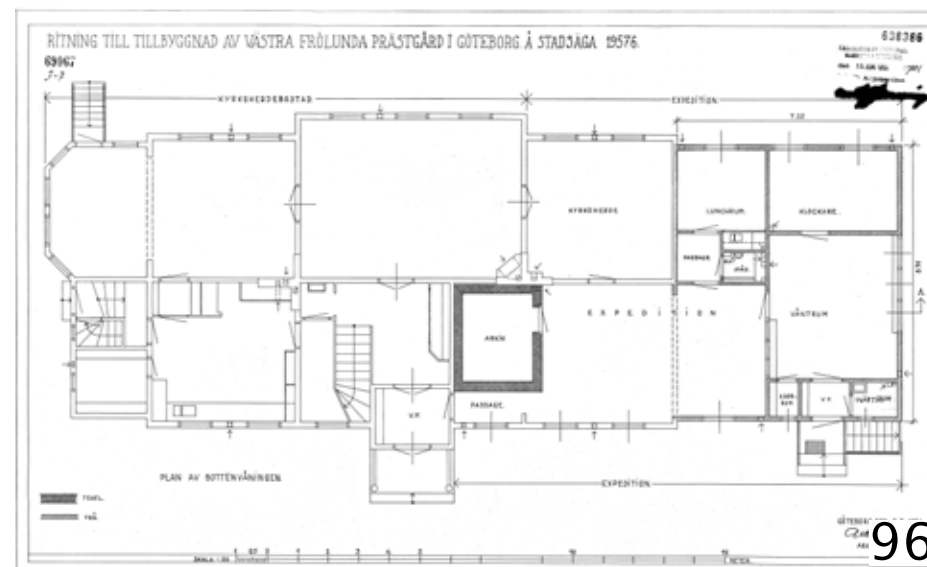
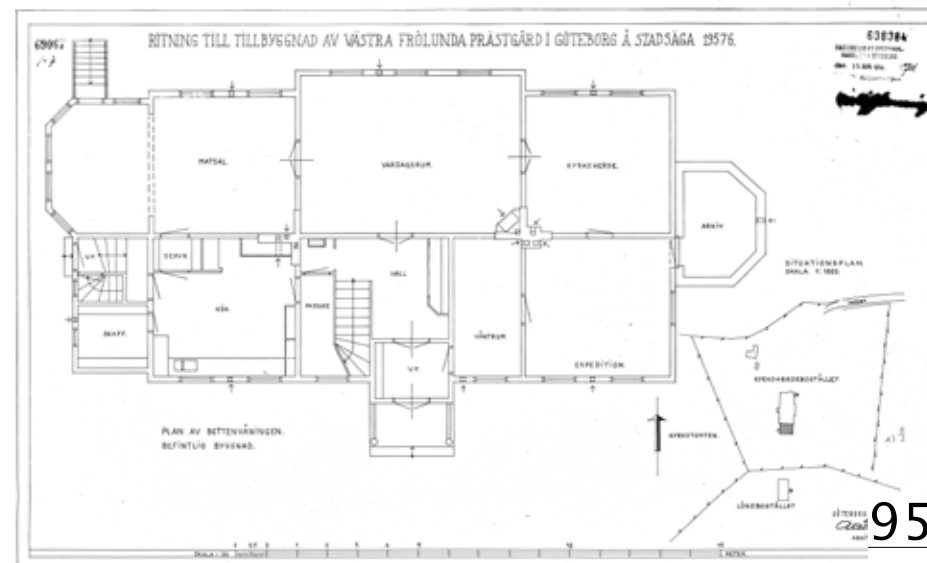
1954 - Tillbyggnad av prästgårdsbyggnaden mot söder.

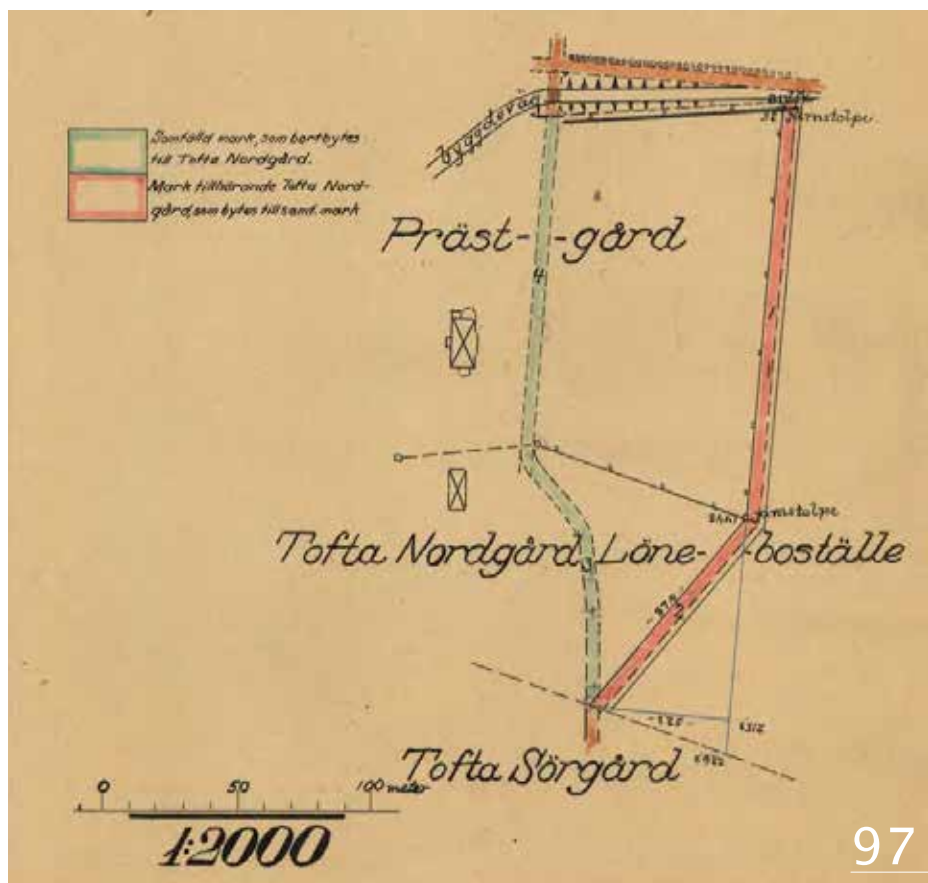
1955 - Inkoppling av WC och utökning av vatten- och avloppsledning.

1972 - Ytterligare WC, samt en spiraltrappa anordnades.

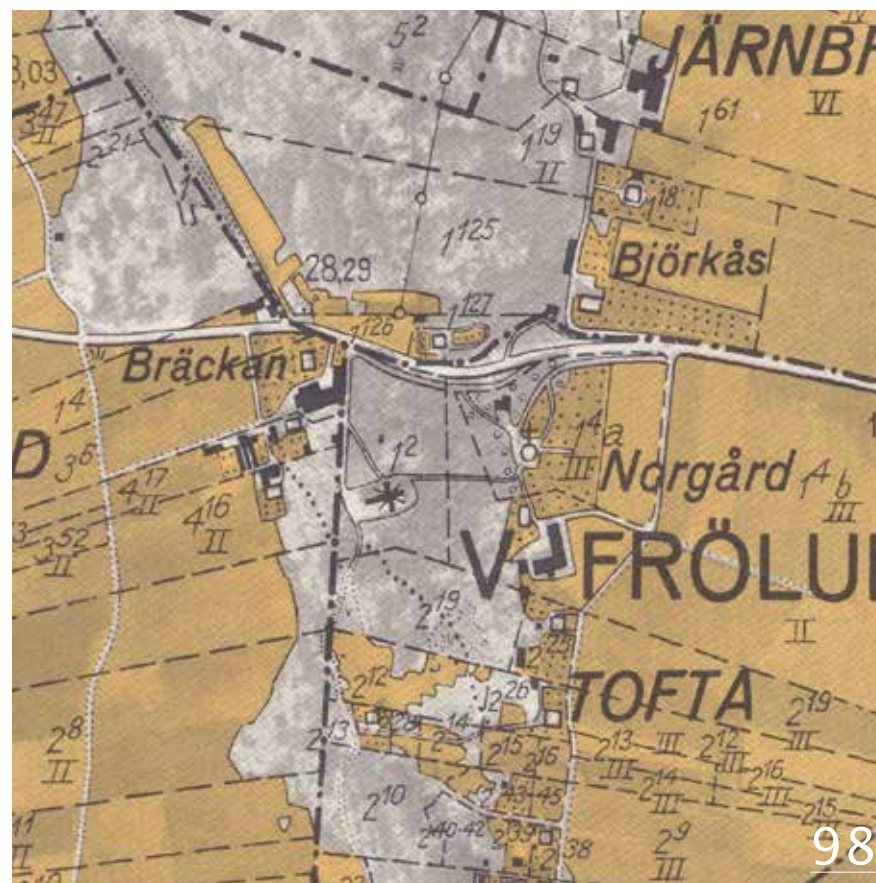
2016 - Ombyggnad till boende.

Figur 95. Planlösning över byggnadens bottenvåning innan om- och tillbyggnationen under 1950-talet. Här syns den sexdelade planen tydligt, samt det tidigare mindre burspråket/tillbyggnaden åt söder.
Figur 96. Planlösningen efter den nya tillbyggnationen.





97



98

Figur 97. Karta över ägobyte från 1927. Vid tidpunkten fanns samtliga utbyggnaden åt både norr och söder. Det är fullt möjligt att samtliga var ursprungliga.
 Figur 98. Häradskartan från 1935. Här är den nya prästgården markerad med ett kors och på tomten finns även garagebyggnaden markerad.

3.3 BESKRIVNING

TRÄDGÅRD

Den nya prästgården är belägen i en större trädgård med gräsmatta. I trädgården finns ett antal äldre fruktträd, men även andra lövträd som ser ut att vara planterade i syfte att bilda olika rum inom trädgården. Ju närmare Toftaåsen desto vanligare blir det med höga och grova barr- och lövträd. Flera av dessa är med hög sannolikhet hundra år eller äldre, och har troligen stått på platsen sedan innan byggnaden uppfördes.

En grusväg leder upp från den asfalterade vägen till prästgården där det även finns en grusad mindre parkering/vändplats. På vägen upp mot prästgården passeras två tidigare grindstolpar, varav en numera ligger ned.



Figur 99. Trädgården till den yngre prästgården är stor och platsen utgjorde fram till byggnadens uppförande odlingsmark.

Figur 100. Trädgården rymmer äldre fruktträd

Figur 101. I trädgårdens kanter finns flertalet äldre granar och lövträd.

Figur 102. Förutom fruktträd finns även andra trädgrupperingar i trädgården som tycks vara planerade.

GARAGEBYGGNAD

Garagebyggnadens stomme och grund är okänd. Fasaden är täckt med stående locklistpanel och två portar med dubbeldörrar leder in till byggnaden. På byggnaden finns även ett antal fönster som idag är igensatta. Taket är ett sadeltak lagt med tvåkupigt lertegel, och på baksidan finns ett pulpettak. Allting är målat i samma ljusgrå kulör som prästgården.



Figur 103. I trädgården finns en garagebyggnad som kan vara samtida som prästgården, men som inte används idag.

Figur 104. På baksidan av garaget finns en mindre utbyggnad med pulpettak.

Figur 105. Garagebyggnaden har dubbla portar och locklistpanel.

Figur 106. Fönstren är idag förtäckta.

EXTERIÖR

STOMME

Den nya prästgårdens stomme är inte känd, men kan vara uppförd i restimmer. Tillbyggnaden från 1950-talet är uppbyggd med regelstomme och har förstärkningar med tegel i arkivet på bottenvåningen och reservarkivet i källaren.

GRUND

Grunden utgörs av murad naturstensgrund, bortsett från 1950-talsutbyggnaden som står på en grå spritputsad gjuten källargrund.



Figur 107. Den yngre prästgårdens framsida som vetter mot Toftaåsen.

Figur 108. Den södra utbyggnaden från 1950-talet.

Figur 109. Åt norr finns en utbyggnad som rymmer förråd och nedgång till källaren.

Figur 110. Åt norr finns även ett burspråk som tros vara ursprungligt.

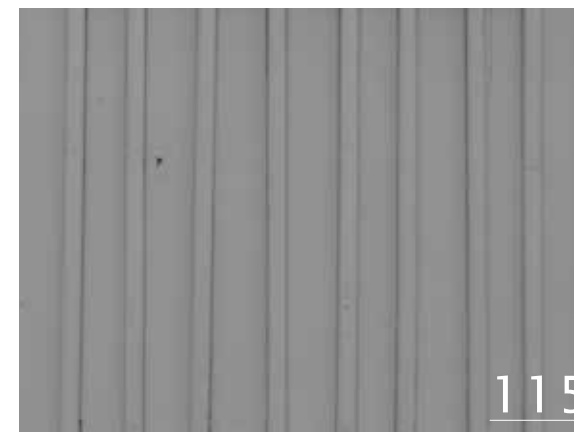
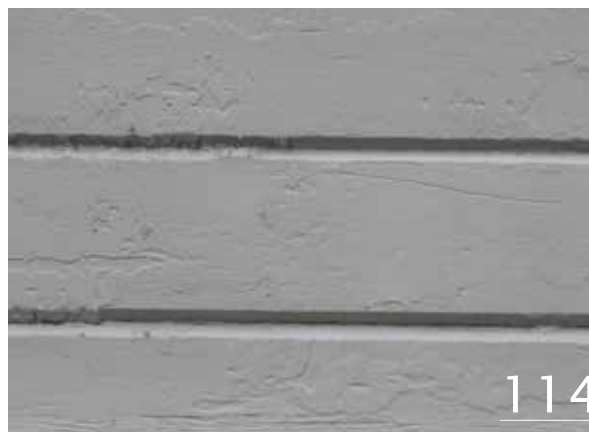
Figur 111. Byggnaden står på en naturstensgrund.

Figur 112. Tillbyggnaden har en gjuten källargrund med grå spritputs.

FASADER

Byggnadens fasad är klädd med dels liggande fasspontpanel, dels stående locklistpanel, där locklisterna har en tredelad profilering, likt en treklöver eller så kallad trepassform. Locklistpanelen finns på byggnadens övre våning, och avslutas i botten med spetsformer som skapar en tandad markering i fasaden. Panelen är målad i en ljus blå kulör och har vitmålade knutar och övriga snickerier. På nedre delen av fasaden och ovan den naturstensmurade grundvåningen finns lister med en rundad form. Mot takfoten finns smått profilerade lister.

Tillbyggnaden från 1950-talet har även den en locklistpanel dock utan profil. Fasaden är målad i samma ljus blå kulör med vitmålade snickerier.



Figur 113. Den yngre prästgårdens stående locklistpanel med så kallad trepassform.

Figur 114. Liggande panel på bottenvåningen.

Figur 115. Stående locklistpanel utan profilering på 1950-talsutbyggnaden.

TAK

Taket har formen av ett sadeltak och är lagt med enkupigt lertegel. Utbyggnadernas tak är lagt med falsad skivplåt, målad i grön kulör.

Vindskivor har en enkel utformning med två brädor och är vitmålade. Vindskivorna på 1950-talsbyggnaden utgörs av en enkel bräda och är även de vitmålade.



Figur 116. Taket på prästgården är ett sadeltak lagt med enkupigt taktegel.

Figur 117. På utbyggnaden åt söder finns en grönmålad skivplåt.

Figur 118. Även på utbyggnaden åt söder är taket lagt med grönmålad skivplåt.

DÖRRAR OCH TRAPPOR

Det finns fyra dörrar in till byggnaden. Entrédörren är en dubbeldörr i trä med stående panelbrädor. Dörren är troligen inte ursprunglig utan har blivit utbytt under 1900-talet. Ovanför dörren finns ett överljus med tre rutor i spröjs och en båge.

Dörren till utbyggnaden från 1950-talet har en tidstypisk utformning. Dörren till burspråket är även den troligen utbytt på 1900-talet, och är i vitmålat trä med fönsterglas i övre halvan. Till utbyggnaden som rymmer bl.a. nedgången till källaren finns en slät enkel vit dörr. Trapporna till huvudentrén respektive burspråket har en uppbyggnad av natursten i bruk och med trappsteg och vilplan av huggen granit. Tillbyggnaden från 1950-talet har en gjuten trappa klädd med skivor av sågad natursten.

På trappen till burspråket och till entrén på 1950-talsutbyggnaden finns räcken som är tidsenliga enligt respektive tillkomsttid.

Figur 119. Den dubbla entrédörren med överljus.

Figur 120. Dörren till 1950-talsutbyggnaden har en tidstypisk utformning.

Figur 121. In till utbyggnaden som bl.a. rymmer nedgång till källaren har dörren en enkel utformning.

Figur 122. Räcket till burspråkets trapp.

Figur 123. Räcket till entrén till utbyggnaden från 1950-talet.

Figur 124. Dörren till burspråket med fönster i övre halvan. Ovanför denna finns en skiva som täcker för det som troligen har varit en ty av fönster i enlighet med burspråkets övriga fönster.



FÖNSTER

Liksom bland annat knutarna är både fönsterbågar och foder målade vita. Den största andelen fönster utgörs av korspostfönster med spröjs. Fodren är släta och mycket enkla. De fortsätter en bit nedanför den merprofilerade och markerade nedre dropplisten. På ovanvåningen finns flera mindre fönster, både en båge med två glas i och två bågar med två glas i. Även enstaka fönster med två bågar och tre glas finns, en båge och sex glas, samt ett större fönster vid trapphuset med fyra bågar och blyspröjsade fönster, indelade i spröjs med 4x6 glas. Bur-språket har fem fönster med en större ruta i en båge samt en båge med 12 glas i småspröjs. På frontispisens ovanvåning finns ett fönster med fyra glas i fyra bågar, och på tillbyggnaden från 1950-talet finns fönster med två bågar och ett glas i varje, samt en fönsterrad med sex bågar och ett glas i varje. Samtliga fönster är i trä med infärgade gångjärn.



Figur 125. Høgt fönster till spiraltrappan.

Figur 126. Fönstren på bottenvåningen utgörs primärt av korspostfönster.

Figur 127. På ovanvåningen finns både fönster med två bågar och två glas i spröjs samt en båge med två glas i spröjs.

Figur 128. Ett av byggnadens källarfönster.

Figur 129. Fönstren till 1950-talstillbyggnaden har en tidstypisk utformning och utgörs av ett glas i en båge och två bågar per fönster.

SNICKERIER

Entrépartiet har ett stilrent och nyklassicistiskt formspråk, med två släta kolonner i dorisk stil. Mellan dessa och fasaden finns även korta balustrader med fyra balusterdockor var, även dessa i klassisk utformning. Kolonnerna bär ett svagt lutande tak över entrépartiet som är klätt med plåt.

På burspråk och tillbyggnaden vid förråd och källare finns släta panelindelningar med stående slät panel.



Figur 130. Entrépartiet på framsidan.

Figur 131. Till entrén finns två rundpelare som håller upp ett platt skärmtak.

Figur 132. Till entrén finns även två rader med balustrader.

Figur 133. På burspråket på norrgaveln finns panelindelningar under fönstren.

Figur 134. På byggnaden finns flera lister och andra snickerier med omsorgsfulla profiler.

INTERIÖR

Interiört är det tydliga skillnader mellan byggnadens 1950-talstillbyggnad och den äldre byggnadskroppen. Primärt är det äldre golv- och taklister, dörrfoder, dörrar, dörrbeslag och handtag som vittnar om detta. Den senare tillbyggnaden har även den vissa bevarade delar från sin tillkomsttid.

PLANLÖSNING

Den nya prästgården är som ovan nämnt uppförd med en sexdelad plan, men är idag ombyggd så att både över och undervåningen innehåller flertalet mindre rum med syfte att fungera som privata boenderum. På nedervåningen finns även tidigare expeditionsrum som idag tjänar som bl.a. kontor och olika mötesrum som är belägna i utbyggnaden från 1950-talet. I byggnadens äldre delar finns även kök, förråd och samlingsrum.



135



136



137

Figur 135. Planlösning över dagens undervåning. Den röda markeringen visar den tidigare salen som idag är ombyggd till tre boenderum.

Figur 136. Planlösningen till dagens ovanvåning som utgörs primärt av flertalet boenderum.

Figur 137. Ett av boenderummen som tidigare delvis utgjorde undervåningens sal. Här finns bl.a. fiskbensparketten och äldre radiatorer bevarade.

Figur 138. Det rum som idag är ett gemensamt rum för rekreation och matplats, och sitter ihop med burspråket på norrgaveln.

Figur 139. Burspråket på norrgaveln sett inifrån.



138



139

GOLV

Golvmaterialen i tillbyggnaden från 1950-talet utgörs primärt av linoleumgolv, både från mitten på 1900-talet och senare tillkomna, men också nyare plastmattor i badrum som troligen tillkom på 2010-talet. Även på vissa håll i byggnadens äldre delar har linoleumgolv lagts, samt plastmattor i badrum. I vissa rum finns fiskbensparkett bevarad. Detta markerar det som tidigare har varit byggnadens stora sal, och som idag är omgjord till flertalet boenderum. I vindsutrymme som idag fungerar som förråd finns delar av äldre korkmattor med olika blomstermönster. Dessa är troligen ursprungliga. Korkmattor och andra ursprungliga golv kan även finnas bevarade under senare golvbeläggningar i resterande delar av prästgårdsbyggnaden.

Figur 140. Äldre fiskbensparkett som troligen är från 1900-talets början. Den breda tröskeln kan vara en ursprunglig detalj från byggnadens uppförelsetid.
Figur 141. Fiskbensparkett i gemensamhetsrum.
Figur 142. Linoleumgolv (grått) som troligen är från mitten på 1900-talet, eventuellt då tillbyggnaden kom till på 1950-talet. Även ett linoleumgolv (beige) som är lagt senare.
Figur 143. Ytterligare ett linoleumgolv från senare tid, eventuellt 2000-tal.
Figur 144. Senare lagda linoleumgolv, sent 1900-tal och/eller 2000-tal.
Figur 145. Två olika mönstrade korkmattor på i ett vindutrymme som fungerar som förråd idag. Troligen från början på 1900-talet.

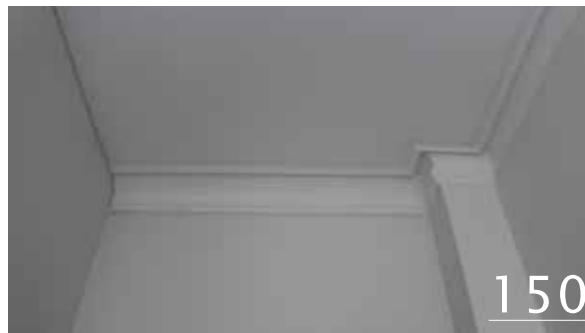
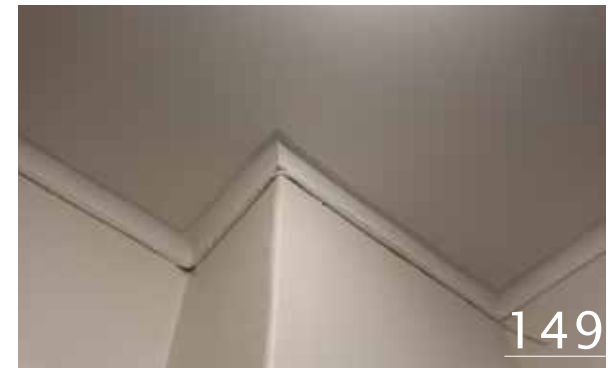


VÄGGAR

Samtliga väggar i den yngre prästgården är släta och vitmålade, bortsett från väggarna i förråd/skafferiet i anslutning till kök och nedgång till källaren som är gulmålade pärlspont. Pärlspont finns även i äldre förråd och mindre utrymmen.

TAK

Liksom väggarna är samtliga innertak i den yngre prästgården släta och vitmålade.



Figur 146. Pärlspont i förrådsutrymme.

Figur 147. Många av de interiöra väggarna utgörs av vitmålad vävtapet.

Figur 148. Pärlspont och panelagt tak i ett mindre förrådsutrymme på ovanvåningen.

Figur 149. Vitmålade väggar och tak.

Figur 150. Ytterligare exempel på vitmålade väggar och tak.

Figur 151. Ytterligare exempel på vitmålade väggar och tak.

DÖRRAR

Äldre dörrar i byggnaden har olika spegelindelningar medan de nyare är enkla och släta. Flera av dessa härstammar troligen från sent 1800-tal alternativt tidigt 1900-tal. De nyare är bl.a. från 1900-talets mitt då byggnaden uppfördes och är utförda i träfaner, samt från 2000-talet och är släta och vitmålade. Samtliga nyare dörrar har även enkla dörrfoder utan profilering, till skillnad från de äldre som alla har mer ambitiösa profileringar. Ett ytterligare tecken på att spegeldörrarna är av äldre modell är att deras lås, beslag, handtag och gångjärn även de är av äldre modell. På flera ställen är de övermålade i samma vita färg som dörren i övrigt. På flera håll finns även äldre breda trösklar, i jämförelse med de nyare som är av enklare och smalare variant. Samtliga dörrfoder är vitmålade.



Figur 152. Dubbeldörrar med överljus.

Figur 153. Dubbeldörrar med väl profilerade spegelindelningar.

Figur 154. Ytterligare exempel på dörrar på annan typ av spegelindelning.

Figur 155. Handtag i bakelit från ca 1920-40-tal.

Figur 156. Bakelithandtag från ca 1900-30-tal.

Figur 157. Handtag i bakelit från ca 1920-40-tal.

Figur 158. Dörrhandtag från ca 1900-40-tal.

Figur 159. Äldre kammarlås troligen från tiden kring sekelskiftet 1800-1900.

Figur 160. Dörrhandtag från 1950-talet.

Figur 161. Dörr i och samtida med 950-talstillbyggnaden.



Figur 162. En av flera varianter på profilerade dörrfoder. Samtliga av samma sort är troligen från tiden kring sekelskiftet 1800-1900.

Figur 163. Ytterligare exempel på profilerade dörrfoder.

Figur 164. Ytterligare exempel på profilerade dörrfoder. Här i ett mindre förråd.

Figur 165. Profilerat dörrfoder med ovanlig form.

Figur 166. Ytterligare exempel på profilerade dörrfoder.

Figur 167. Flera av dörrarna från förra sekelskiftet har även äldre och väl utformade gångjärn.

FÖNSTER

Samtliga fönsterfoder är vitmålade. De äldre som är från tiden runt sekelskiftet är profilerade medan de senare är släta och enkla i sin utformning.



Figur 168. Äldre, och troligen ursprungliga, fönster i burspråket.

Figur 169. Exempel på enkla profiler på fönsterfoder.

Figur 170. Ambitiösa profiler mellan fönstren i burspråket.

Figur 171. Smala profileringar i mittposten på fönster på ovanvåningen.

Figur 172. Exempel på väl profilerade fönsterfoder.

Figur 173. På ovanvåningen har ett fönster delats i två interiört genom en insatt mellanvägg. Fönstret är dock av döma intakt.



GOLVLISTER

Samtliga golvlister är vitmålade. Byggnadens äldre golvlister som troligen härstammar från byggnadens uppförande är höga och väl profilerade, till skillnad från de yngre som har tillkommit under andra halvan på 1900-talet och 2000-talet som är släta och enkla.



Figur 174. En av många olika utformningar på väl profilerade golvlister i den nya prästgården. De flesta troligen från sekelskiftet 1800-1900 och första halvan på 1900-talet.

Figur 175. Ytterligare exempel på golvlist i den nya prästgården.

Figur 176. Ytterligare exempel på golvlist.

Figur 177. Ytterligare exempel på golvlist. Denna med placering i förrådet i anslutning till köket.

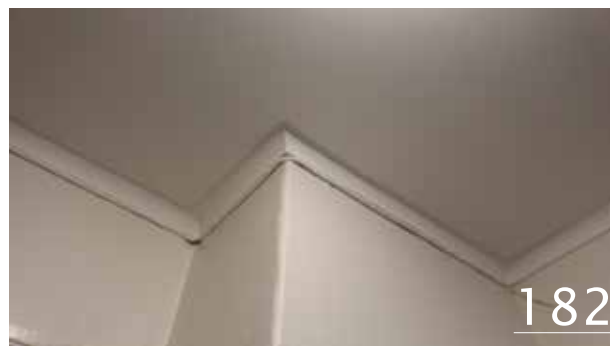
Figur 178. Golvlist i gemensamhetsrummet på nedervåningen.

Figur 179. En smalare variant på golvlist, dock väl profilerad.



TAKLISTER

Samtliga taklister är vitmålade. Liksom golvlisterna är de äldre profilerade och mer ambitiösa än de yngre. När det gäller den tidigare salen som har byggts om till flera smårum har detta gjorts på ett sätt så att de nya väggarna är lätta att urskilja från de äldre då de t.ex. saknar taklister helt och hållet.



Figur 180. Ett exempel på en av de bredare taklisterna i prästgården.

Figur 181. Exempel på en bred och slät taklist.

Figur 182. Ytterligare exempel på bred och slät taklist.

Figur 183. Flera av de nyare taklisterna, från sent 1900-tal och 2000-tal, är av smalare modell.

Figur 184. Ytterligare exempel på smalare modell av taklist.



ÖVRIGT

I det mindre toalettutrymme under spiraltrappan som kom till på 1970-talet finns ett mindre äldre skåp där en liten del är målad i en ljusgrön kulör. Vad denna del och detta utrymme har utgjort tidigare är inte känt, men kulören kan dock ge en ledtråd om tidigare använda färgsättningar i byggnaden.

I vissa rum finns äldre radiatorer, från tidigare delen av 1900-talet placerade under fönstren, på vissa håll är även de äldre rörledningarna kvar längs med golvlisterna.



*Figur 185. Äldre färgsättning som kan ge ledtråd till tidigare kulörer i andra utrymmen i prästgården.
Figur 186. Äldre radiator.*

3.4 BYGGNADENS NUVARANDE KONDITION

Den yngre prästgården bedöms att i stort vara i god kondition. Inga tecken på att byggnadens yttre skal är i stort behov av underhåll uppvisades.

Dock förekommer stora färgsläpp på tillbyggnaden från 1950-talet. Byggnaden bör underhållas med linoljefärg vilket bidrar till bevarandet av byggnadens kulturhistoriska värde då detta med mycket stor sannolikhet är den färgtyp som byggnaden har målats med ursprungligen. Det bidrar också till bevarandet av fasaden då linoljefärg är en färgtyp som dels impregnerar träet och dels tillåter träet att andas, vilket på så sätt minskar risken för att inträngande fukt stannar kvar i träet och orsakar röta eller andra skador. Underhållet med linoljefärg bör utföras av hantverkare med god kännedom och erfarenhet av traditionella måleritekniker för att utförandet ska ske hantverksmässigt. För att en byggnad med timmerstomme ska fortsätta upprätthålla en god kondition bör inte täta material användas, som t.ex. tätskikt, akrylatfärger.

Snickeridetaljerna i entrépartiet tycks efter okulär undersökning vara starkt utsatta för markfukt. Detta baseras på färgens kondition och den mängd påväxt som uppvisades. Om delar av virket redan är utsatt för röta bör dessa delar bytas och ersättas med friskt virke av god kvalitet och med samma utförande som befintligt. Eventuellt

kan dränering behöva utföras för att åtgärda orsaken till mängden markfukt.

Plåttaken på burspråk och tillbyggnad åt norr respektive söder är i stort behov av målning då stora delar av färgen har flagnat bort. Färgen hjälper till att skydda plåten. Även här kan linoljefärg vara att rekommendera, baserat på takets tillkomst och utförande. När linoljefärg slits går den utifrån och in, till skillnad från många andra typer av färg som direkt släpper från underlaget.

Byggnaden bör underhållas kontinuerligt med hänseende till t.ex. renovering av fönster, målning av fasader och översyn av att takkonstruktionen håller tätt och att det inte är för hög fuktnivå i källare.



Figur 187. Färg som släpper på tillbyggnaden från 1950-talet.

Figur 188. Stora mängder fukt och under lång tid orsakar till slut röta i virke och påväxt. Risk finns att virket redan är utsatt av röta. Det är viktigt att inte bara åtgärda skadan, utan även orsaken, som t.ex. eventuell markfukt.

Figur 189. Stora färgsläpp på plåttak.

3.5 TIDIGARE STÄLLNINGSTAGANDEN

Yngre prästgården saknar skydd i gällande detaljplan men är utpekad i stadens bevarandeprogram för kulturhistoriskt värdefull bebyggelse (1999), antaget av kommunfullmäktige, där medtagna byggnader och bebyggelsemiljöer bedöms som särskilt värdefulla:

”De två [prästgårdarna] bildar tillsammans med trädgården och kyrkan en värdefull kyrklig miljö”.

Byggnaden tas också upp i det kulturmiljöunderlag inför detaljplaner som togs fram 2018 för Järnbrott och Frölunda torg (Antiquum 2018-08-29):

”Idag [finns] endast några få fysiska spår bevarade från tiden då Frölunda var en jordbrukssocken. Dessa spår är i huvudsak koncentrerade till den östra sidan av Toftaåsen [...] i form av den f.d. prästgården”.

3.6 IDENTIFIERADE VÄRDEN OCH VÄRDEBÄRARE

Nya prästgården har genomgått flera förändringar genom åren, såväl interiört som exteriört. Den ursprungliga formen är dock kvar, liksom en stor del av äldre snickerier och detaljer. Karaktäristisk för nya prästgården är den sexdelade planen, som fortfarande finns kvar även om tillägg av temporära mellanväggar har gjorts för att dela av rummen. Den ursprungliga formen

och de ursprungliga byggnadsdetaljerna utgör den fysiska kärnan i byggnadens kulturhistoriska värde. Men även tilläggen från början och mitten av 1900-talet besitter ett kulturhistoriskt värde och berättar en del av byggnadens historia. Här återfinns också fina exempel på tidstypiska byggnadsdetaljer.

IDENTIFIERADE VÄRDEBÄRARE I NYA PRÄSTGÅRDEN EXTERIÖRT:

Den yngre prästgårdens exteriör har sitt kulturhistoriska värde både i byggnaden som helhet i de separata byggnadsdelarna som vittnar om byggnadens uppförandetid, samt senare tillkomna byggnadsdelar som utgör årsringar och berättar om de förändringar som har skett.

- Byggnadens form och volym, inklusive tillbyggnad från 1950-talet
- Fasadens panel med profilerade locklister och tandat avslut på byggnadens övre del
- Äldre fönster, foder och fönsterglas
- Uthus/garagebyggnad
- Trädgården med bl a äldre fruktträd

IDENTIFIERADE VÄRDEBÄRARE I NYA PRÄSTGÅRDEN INTERIÖRT:

Även interiört har både helheten och flera separata detaljer och byggnadsdelarna betydelse för byggnadens kulturhistoriska värde. De flesta identifierade värdebärarna har koppling till

byggnadens tillkomsttid och början på 1900-talet, samt från tiden då tillbyggnaden kom till på 1950-talet, då denna tid utgör en viktig årsring för byggnaden.

- Den sexdelade planen
- Byggnadens stomme
- Äldre profilerade socklar, foder och lister från sent 1800-tal och tidigt 1900-tal
- Ursprunglig murstock
- Breda trösklar från sent 1800-tal och tidigt 1900-tal
- Äldre spegelindelade dörrar från sent 1800-tal och tidigt 1900-tal och även yngre från 1950-talet
- Äldre väggpaneler, så som pärlspontpanel, från sent 1800-tal och tidigt 1900-tal
- Äldre beslag och vred från sent 1800-tal och tidigt 1900-tal
- Bevarade äldre radiatorer från tidigare delen av 1900-talet
- Äldre korkmattor funna i förrådsutrymmen
- Golvmattor/plattor från 1950-talet, både i byggnadens äldre del och tillbyggnad
- Fiskbensparkett som markerar tidigare planlösning
- Under linoleumgolv och plastmattor finns troligen äldre trägolv, vilka troligen är från

sent 1800-tal och tidigt 1900-tal. Även ursprungliga korkmattor kan finnas här.

- Fast inredning och förvaringsutrymmen/garderober från sent 1800-tal och tidigt 1900-tal
- Äldre ytskikt i garderober och förvaringsutrymmen från sent 1800-tal och tidigt 1900-tal

3.7 DISKUSSION

Nya prästgården är exteriört känslig för förändringar av form, volym, material och detaljer.

Interiört är det framför allt rumsindelningen, den sexdelade planen tillsammans med snickerier, äldre fast inredning och material som är känsliga för förändring. Ytskikten har i flera fall förnyats. Här kan en återgång till mer traditionella material som bättre stämmer överens med byggnaden övervägas. **Under linoleumgolvet och plastmattorna finns troligen ursprungliga trägolvet som bör bevaras.** Även ursprungliga korkmattor kan finnas här.

4 RUNDRADIOSTATIONEN

4.1 HISTORIK

RUNDRADIOSTATION I GÖTEBORG

I samband med utbyggnaden av AM-sändare i Sverige beslutade Kungliga Telegrafverket på 1930-talet att anlägga Göteborgs nya rundradiostation, en av flera så kallade storstationer som uppfördes på olika platser i landet efter att Stockholm fått sin första 1930. Syftet med dessa var att de skulle ersätta befintliga mindre omoderna stationer på respektive ort, som knappt täckte det tänka området. Stationen i Järnbrott ersatte en mindre och äldre sändare i Änggården, på nuvarande Medicinareberget.

STATIONEN UPPFÖRS

I samband med andra världskrigets utbrott fördröjdes planerna, men 1949 var stationen på plats. Vid tillfället tillhörde marken Tofta Nordgård samt Tofta Sörgård. När den nya stadsdelen Järnbrott byggdes på 1950-talet fick gator och torgnamn från rundradiostationen, t.ex. Radiovägen. Redan när dessa stationer uppfördes var de omoderna. Priset för en mellanvägsstation vid mitten på 1900-talet kunde också ge FM-sändare.



Figur 190. Rundradiostationen består av två separata byggnadskroppar. Den mindre av dessa innehåller bl.a. slöjsalar och personalutrymmen.

Två fackverksmaster uppfördes, vardera 130 meter höga. Från början skulle dessa vara 150 meter höga men man valde att sätta 4 fadingspröt i toppen för att justera in den elektriska våglängden.

I stationens sändarsal fanns stora ljusinsläpp. Här fanns, förutom själva sändaren som upptog två våningsplan, även kylsystem, transformatorer, roterande omformare, kontorsutrymmen, likriktare med mera. Intill stationen uppfördes även

ett kyltorn i trä. Programmet som sändes var Sveriges Radio P1 och det sändes endast ut dagtid eftersom räckvidden ökade markant under dygnets mörka del, men på 1960-talet började man även sända Melodiradion och senare SR P3 dygnet runt.

Efter att Västra Frölunda hade byggts ut vid mitten på 1900-talet uppstod ett problem i området, nämligen att röster hördes i spisar och ugnar, och gatlampor gick ofta sönder. Båda problemen visade sig bero på den kraftiga fältstyrka som uppstod från sändaren.

FM-NÄTET BYGGS UT

Televerket gjorde på 1960-talet en stor utbyggnad av FM-nätet, vilket ledde till att sändaren i Järnbrott började tappa lyssnare. Den började även bli utsliten då den hade börjat sända dygnet runt, då dessa äldre sändare behövde vila några timmar per dygn. 1976, men även några år senare, begärdes ekonomiska resurser för att bygga ut fyra stationer, och bland annat den i Järnbrott, dock utan framgång.

STATIONEN LÄGGS NED

1984 började man nedläggningen av stationen, som var i stort behov av underhåll. Det allra sista program som sändes via den gamla sändaren i Järnbrott var "Fiskhamnsrapporten". Efter detta blev mellanvägen från Göteborg tyst och sändningar av riksprogram koncentrerades till FM.



Figur 191. Rundradiostationen fotad under 1980-talet, då båda masterna än fanns kvar.

Båda masterna är idag fällda, den ena 1989 och den andra 1992.

Idag används den f.d. stationen som lokal åt en friskola, och innan dess användes den för postsortering. Om det fanns ett ytterligare användningsområde innan dess är inte känt, och inte

heller när postsorteringen började. Byggnadens exteriör är till stor del intakt sedan byggnadens uppförande, men vissa mindre förändringar har skett, som t.ex. visst byte av fasadmateriäl och byte av tak från vad som tidigare troligen var ett ärgat koppertak till grönmålad plåt.



Figur 192. Sändarhallen fotad på 1980-talet. Idag finns takbjälkarna kvar, liksom fönstren med stora ljusinsläpp. Sändarhallen fungerar idag som aula till skola.

4.2 FÖRÄNDRINGAR I KRONOLOGI

Nedan beskrivs de förändringar då det är känt när de skedde. Vid de tillfällen då det inte är känt när en viss period började används ”under perioden”, följt av det tidigaste eventuella året.

1949 – Rundradiostationen uppfördes.

1951 – Nyanläggning av vatten och avlopp.

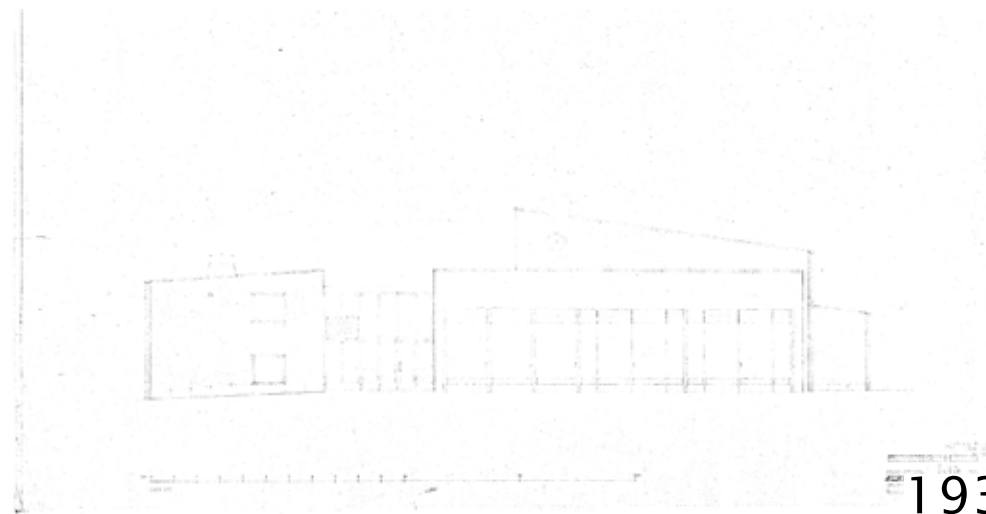
1984 – Stationen började läggas ned.

1989 – Den första masten fälldes.

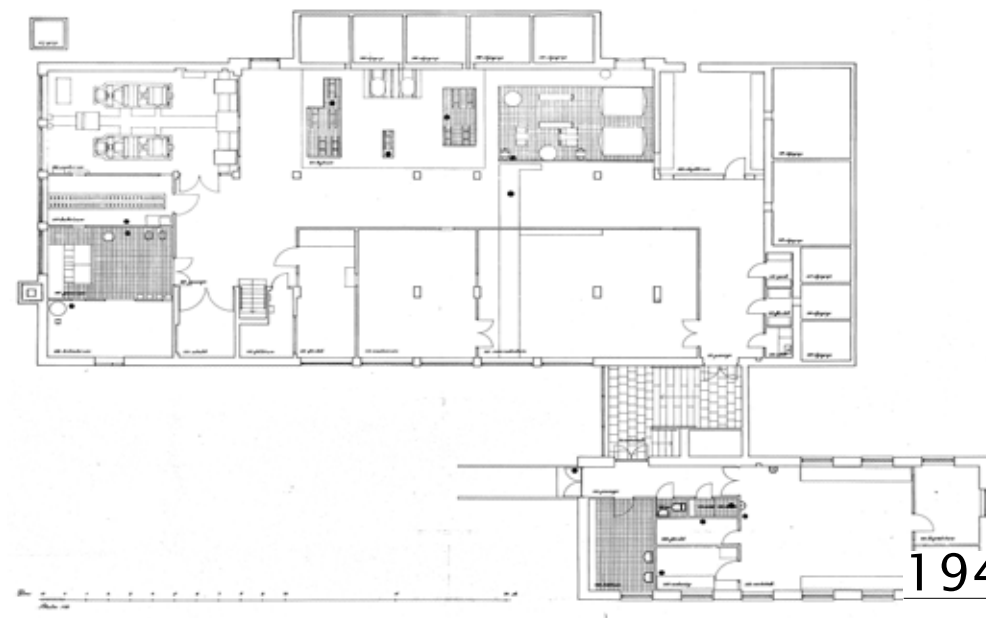
1992 – Den andra masten fälldes.

Under perioden 1984-2002 – Byggnaden används till postsortering.

2002-Idag - Byggnaden byggs om för att användas som skola och gör det sedan dess.



193



194

Figur 193. Nybyggnadsritning från 1949. På bilden ser man rundradiostationen från norr.

Figur 194. Källarvåningen från ritning 1954. På bilden syns bl.a. nuvarande matsalen och flertalet mindre utrymmen som rymde oljegropar.

4.3 BESKRIVNING

OMGIVNING

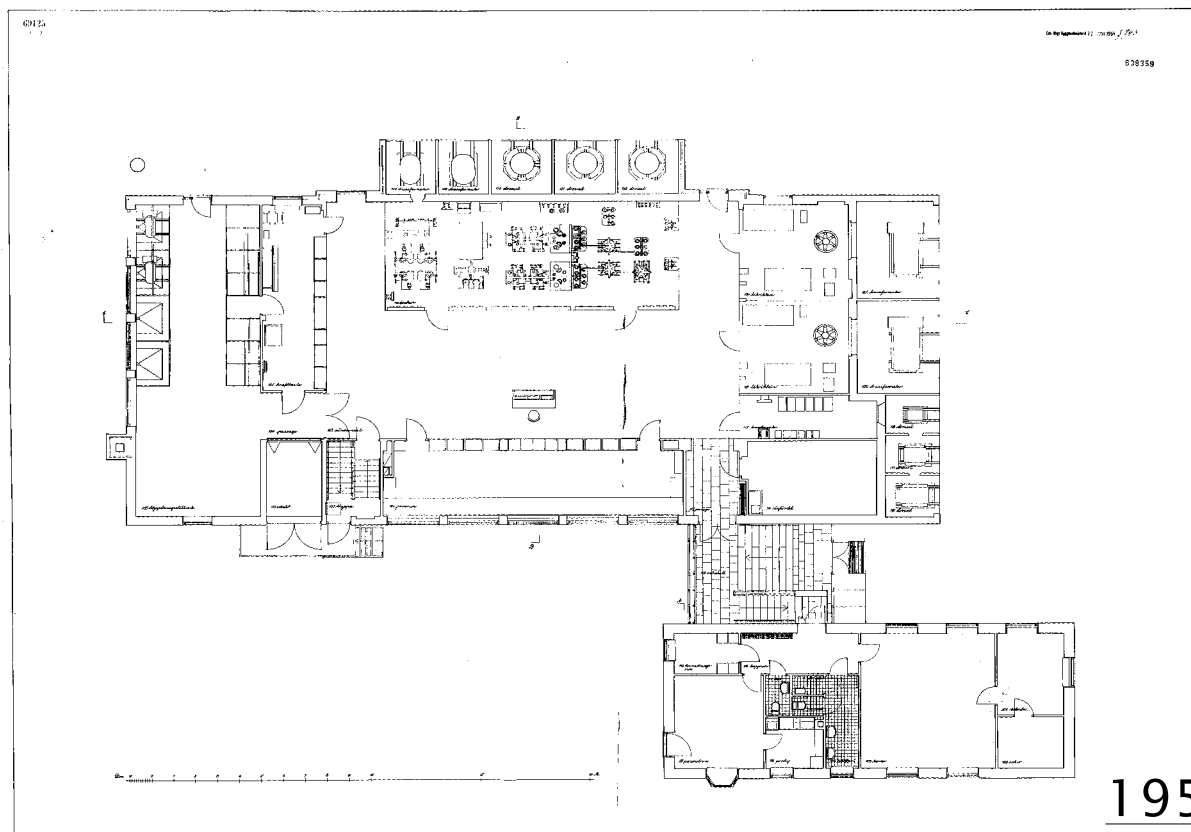
Rundradiostationen är belägen mitt i ett service- och verksamhetsområde, och utgör en del av skollokaler. Byggnaden är den äldsta av de intilliggande byggnaderna som är uppförda under 1900-talets andra hälft och 2000-talet. Inom området finns även parkeringar och mindre grönytor, buskar och träd.

EXTERIÖR

Den f.d. rundradiostationen består av två sammanbyggda enheter varav den ena har en större volym än den andra, detta är den byggnad som inrymde sändarhallen. Sammanbyggnaden utgörs av ett trapphus. I anslutning till den större byggnadskroppen finns en utbyggd del som tidigare rymde transformatorer och drosslar. På byggnadens baksida finns även en uppstickande byggnadsdel ovanför hustaken, som kan ha varit kylartornet i trä som ursprungligen uppfördes intill stationen. Denna är idag klädd i plåt.

STOMME

Byggnaden är uppförd i två våningar med källare. Stommen är troligen murad.



Figur 195. Ovanvåningen på ritning från 1954. På ritningen syns byggnaden så som den användes som rundradiostation. Flertalet av de mindre utrymmen har idag byggts om till mindre eller större utrymmen.



Figur 196. Rundradiostationen byggnadskropp som rymde sändarhallen och smo idag rymmer aula, skolmatsal och lokaler för musikundervisning.

Figur 197. Del av byggnaden som enligt ritningen från 1954 rymde transformator och drosslar.

Figur 198. Rundradiostationen sedd från sydväst.

Figur 199. Den mindre av de två byggnadskropparna till rundradiostationen som idag rymmer slöjdsalar och personalutrymmen.

Figur 200. Den mindre av de två byggnadskropparna från sydväst.

Figur 201. Baksidan på den mindre byggnadskroppen och trapphuset.

Figur 202. Trapphuset med aluminiumfasad och flera större fönsterglas.

GRUND

Grunden är troligtvis gjuten. Byggnaden har en stensockel i upptrappning som följer markens lutning.

FASADER

Rundradiostationen har en fasad murad i gult tegel med stora nyansvariationer i 10-skiftigt munkförband med springande kopp, vilket innebär att stenarna förskjuts så att skiften upprepar sig efter vart tionde skift. Med detta får man effekt där man kan följa en koppsten (en tegelsten lagd på tvären) som löper diagonalt uppåt längs fasaden. Bruket är beige-gult som matchar teglet.

På vissa ställen på fasaden har den murats om i samband med olika ombyggnationer och förändringar. Här har det gula teglet en mer homogen kulör och mörkare bruk.

Det inbyggda trapphuset som håller samman de två byggnadskropparna är åt norr täckt med aluminiumskivor och har åt söder stora fönsterpartier.

TAK

Taket utgörs av flacka pulpettak lagda med grönmålad plåt. Dessa var troligen ursprungligen ärgade kopparplättak. På vissa håll finns mindre koppardetaljer bevarade.



Figur 203. Byggnadens grönmalade plåttak.

Figur 204. Sockel i upptrappning längs fasaden.

Figur 205. Byggnadens ursprungliga tegel har stora kulörvariationer och ljust bruk.

Figur 206. Delarna där nytt tegel har tillkommit avviker synligt från det äldre, här genom att vara mer homogent i kulören med mörkare bruk.

Figur 207. Del av fasaden där den övre utgörs av ursprungligt tegel och det undre av nyare enligt bild 205 och 206.



DÖRRAR

Byggnadens ytterdörrar och entréer är i aluminium, och en av dessa på husets södra fasad har ett skärmtak över sig.

FÖNSTER

De flesta av byggnadens fönster har bågar och karmar i aluminium och utgörs av fönster i en båge. Enstaka fönster med två bågar finns dock. Aluminiumfönstren på byggnadens södra sida har tre bågar, varav ett av dessa är öppningsbart. Fönstren varierar i form och storlek, och det finns även ett burspråk på andra våningen.



Figur 208. Huvudentrén som leder in till trapphuset.

Figur 209. Fönster med ventilation i sidan.

Figur 210. Fönster med tre bågar, varav en är öppningsbart.

Figur 211. Rektangulära fönster i en båge.

Figur 212. Fönster i två bågar.

Figur 213. Burspråk på andra våningen på den mindre byggnadskroppen.

ÖVRIGT

I viss mindre utsträckning finns koppardetaljer bevarade. Dessa utgörs av fönsterbleck och en smal list ovanpå sockeln.



Figur 214. Igensatt fönster med fönsterbleck av kopparplåt.

Figur 215. Ytterligare ett igensatt fönster med fönsterbleck av kopparplåt.

Figur 216. Tunn list av kopparplåt ovanpå sockel.

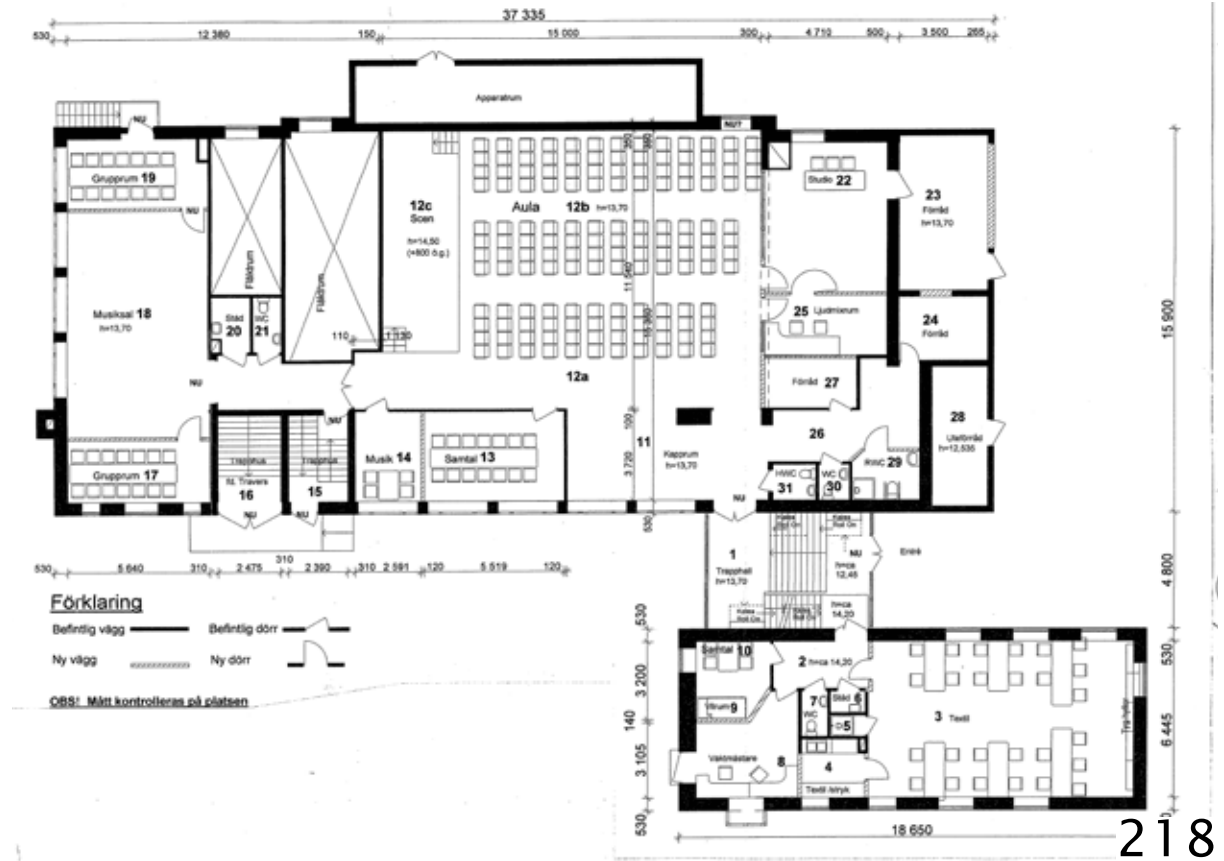
Figur 217. Ytterligare ett igensatt fönster med fönsterbleck av kopparplåt.

INTERIÖR

I den större av de två byggnadskropparna ryms idag aula, skolmatsal och flertalet mindre rum för musikundervisning. I den andra, mindre byggnadsdelen ryms slöjdsalar och personalutrymmen. Interiört finns inte många ursprungliga yttskikt kvar, men det finns vissa detaljer kvar

PLANLÖSNING

Interiört har byggnaden förändrats i stor utsträckning, men i mindre utsträckning när det gäller planlösningen. Större utrymmen är idag kvar, medan flertalet mindre har byggts om för att anpassas till senare verksamheter.



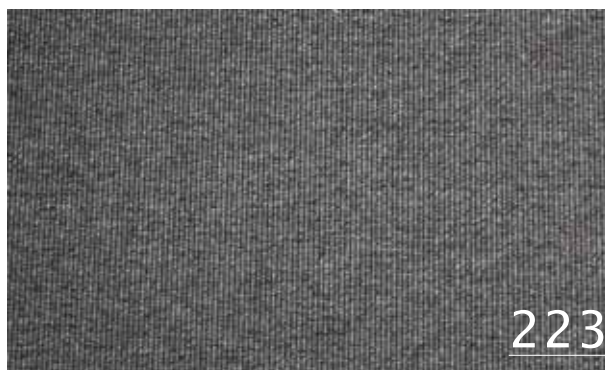
Figur 218. Dagens planlösning efter att rundradiostationen byggdes om till skolundervisning.

GOLV

Golvmaterialen i den f.d. rundradiostationen varierar i stor utsträckning. I bl.a. trapphuset utgörs golvet av kalksten, vilket troligen är det ursprungliga golvmaterialiet.

I utrymmen som idag är kopplade till skolans musikundervisning förekommer heltäckningsmattor, och i flera andra utrymmen linoleumgolv, varav både troligen har lagts under senare tid för att anpassa lokalerna till den nuvarande verksamheten.

I en av slöjdsalarna finns ett gjutet golv målat med flingfärg, vilket slog igenom på 1950-talet. Detta golv kan vara ursprungligt, men i och med dess tålighet kan det också ha målats i senare tid för att anpassas till skolverksamheten.



Figur 219. Flingfärg på golvet till träslöjdslokal.

Figur 220. Kalkstengolv i trapphuset.

Figur 221. Två olika linoleumgolv.

Figur 222. Närbild på mönster i linoleumgolv.

Figur 223. Heltäckningsmatta i ett rum för musikundervisning,

Figur 224. Golvplattor i skolmatsal.

VÄGGAR

Väggarna i byggnaden utgörs till mycket stor del av vitmålad vävtapet. I trapphuset är väggarna murade med samma tegel som byggnaden exteriört.

TAK

Salen som tidigare rymde sändarhallen och idag utgörs av aula har kvar de ursprungliga takbjälkarna.

Takmaterialen varierar i övrigt då det både finns vita släta tak, i gips eller gjutna, och tak med akustikplattor.



225

Figur 225. Tak med akustikplattor.

Figur 226. Aulan som har kvar sändarhallens takbjälkar.

Figur 227. Tegelväggens utformning efter trappen i trapphuset.

Figur 228. Vitmålad vävtapet som förekommer i många utrymmen i byggnaden.



226



227



228

DÖRRAR

De flesta dörrarna i byggnaden är enkla, släta och vita. Dessa är troligen tillkomna under senare år då byggnadens användningsområden har förändrats. Dörren som leder in till slöjdutrymmen från trapphusets övre våning har en omsorgsfull och tidstypisk utformning i enlighet med byggnadens uppförandetid. Till en dörr i anslutning i slöjdsalarna finns äldre dörrfoder med en lätt profilering. Denna är troligtvis från byggnadens uppförandetid.

Dörrar av metall i anslutning till träslöjdsundervisningsrummen kan även dessa vara ursprungliga.

FÖNSTER

Den tidigare sändarhallen har förutom takbjälkarna även de stora ljusinsläppen i övre delen av rummet välbevarat.



Figur 229. Dörr från byggnadens uppförandetid. En av få i byggnaden som är bevarade.

Figur 230. Äldre metalledörr i anslutning till slöjdsal. Figur 231. Stora ljusinsläpp i aulan, den f.d. sändarhallen.

Figur 232. De få äldre dörrfodren i byggnaden med enkla men tidstypiska profiler från mitten av 1900-talet.

GOLVLISTER

Golvlister är troligen de flesta utbytta från de ursprungliga, och utgörs av vita släta lister. I ett rum i anslutning till slöjdsalarna finns dock en lätt profilerad golvlist, som troligen är från byggnadens uppförandetid.

TAKLISTER

Byggnadens taklister är troligen de flesta utbytta från de ursprungliga, och utgörs av vita släta lister.

ÖVRIGT

I trapphuset finns träräcken som troligen är bevarade från byggnadens uppförandetid. Detta gäller dock inte de skärmar som utgör fallskydd för räckena.



Figur 233. Enkla släta taklister.

Figur 234. Låg golvlist med enkel profil.

Figur 235. Trapphuset med trappräcket som troligen är från byggnadens uppförandetid.

Figur 236. Luträcke i trapphuset, även det från tiden då byggnadens uppfördes.

4.4 BYGGNADENS NUVARANDE KONDITION

Den f.d. rundradiostationen bedöms vara i god kondition. Inga större tecken på skador eller omfattande användning av ofördelaktiga material förekommer.

4.5 TIDIGARE STÄLLNINGSTAGANDEN

Rundradiostationen finns inte upptagen i tidigare bevarandeprogram för kulturhistoriskt värdefull bebyggelse i Göteborg. Däremot ingår den i det kulturmiljöunderlag inför detaljplaner som togs fram 2018 för Järnbrott och Frölunda torg (Antiquum AB 2018-08-29):

”... den äldre rundradiostationen [är] bevarad och utgör ett intressant inslag i en i övrigt brokig verksamhetsmiljö från huvudsakligen 1990-talet”.

”Den f.d. rundradiostationen [...] är ett kulturhistoriskt intressant inslag i området som gett namn åt stadsdelens gator och torg”.

4.6 IDENTIFIERADE VÄRDEN OCH VÄRDEBÄRARE

Utöver de radiohistoriska värdena berättar rundradiostationen också om den tid och det samhälle den uppfördes i, och vilken betydelse den hade här. Att verksamheten sågs som viktig

framgår också tydligt av alla de namn på omgivande gator och platser som knyter an till rundradiostationen.

Själva byggnaden är relativt välbevarad till volym, form och material, framför allt exteriört. En del senare tillägg och ombyggnader har gjorts, bl a lastintag och portar samt nyare murpartier i gult tegel i anslutning till dessa. Delar av fasaden har också försetts med en skivbeklädnad och nya fönster.

IDENTIFIERADE VÄRDEBÄRARE I RUNDRADIOSTATIONEN EXTERIÖRT:

Den f.d. rundradiostationen har förändrats på flera sätt sedan dess uppförandetid. Dessa förändringar utgörs främst av vissa byten av material i fasad och på tak. Byggnaden är dock till stor del välbevarad exteriört vilket är viktigt för byggnadens kulturhistoriska värde, liksom kvarvarandet de bevarade ursprungliga materialen.

- Byggnadens form och volym
- Fasadteglet, med sina skiftningar i kulör och struktur
- Ursprungliga fönster
- Sockelns trappning, som följer markens lutning
- Bevarad kopparplåt

IDENTIFIERADE VÄRDEBÄRARE I RUNDRADIOSTATIONEN INTERIÖRT:

Många förändringar har skett i den f.d. rundradiostationen interiört. De flesta ytskikten har byts ut i senare tid i takt med att utrymmens användningsområden har förändrats. De material och utrymmen som finns bevarade bedöms som få, och är viktiga för läsbarheten av byggnadens uppförandetid och ursprungliga användningsområde.

- Sändarhallen med dess ovanliga takbjälkar, samt dess stora ljusinsläpp
- Trapphus med ursprunglig trappa och räcke samt tegelvägg utformad efter trappens placering
- Äldre dörrar och fönster
- Äldre foder och lister

4.7 DISKUSSION

Exteriört är det form, volym och de ursprungliga materialen som är känsliga för förändring. En del senare tillägg och förändringar har gjorts. Dessa kan med fördel ändras till ett utförande som bättre tar hänsyn till den ursprungliga byggnadens material och karaktär. Tillägg kan vara möjliga om dessa utförs på den ursprungliga byggnadens villkor. Eventuella tillägg bör studeras noga och även föregås av en antikvarisk konsekvensanalys.

5 SAMMANFATTANDE DISKUSSION

Detaljplaneområdet där prästgårdarna och rundradiostationen inkluderas är starkt präglad av närheten till staden och mänskliga aktiviteter, och än finns spår kvar från det jordbrukslandskap som fanns på platsen tills området kom att omfattas av ny stadsplan på 1960-talet.

Prästgårdsbyggnaderna ingår i en miljö med lång kontinuitet i brukande och sammanhang. Båda byggnaderna är äldre, med vissa senare tillägg och har fungerat som prästboställe sedan åtminstone 1700-talet. De har en tydlig koppling till det tidigare jordbrukssamhället med omgivande jordbruksmark där också kyrkan var central, såväl fysiskt som funktionellt. De båda byggnaderna med sina omgivande miljöer berättar om hur detta samhälle var uppbyggt, om kyrkans centrala roll och om bybornas liv och sammanhang. Tillsammans med kyrkan är de också unika som bevarade äldre miljöer, vilket även lyfts fram i tidigare kulturmiljöunderlag: "Idag utgör miljön kring Tofta Nordgård och kyrkan den enda större sammanhängande kulturmiljön som återspeglar den äldre historien och tiden då Västra Frölunda var en jordbruksbygd med stora åkrar och byar utmed landsvägarna. Detta ger miljön en särställning ur kulturmiljösynpunkt då det här fortfarande är möjligt att läsa miljön som en rest av det fd jordbruks och sockensamhället."

(Kulturmiljöunderlag – Järnbrott och Frölunda torg, Antiquum 2018-08-29).

Byggnaderna utgör också viktiga tidsdokument i sig, då de berättar om olika byggnadshistoriska skeden och visar på äldre hantverkstekniker och utförande.

Området kring rundradiostationen skiljer sig från de båda prästgårdsbyggnaderna med sina tillhörande trädgårdar. Stationen uppfördes i efterkrigstidens moderna samhälle, och kom att bli en del av den nya stadsdelen Järnbrott. Stadsdelen anlades med tydlig utgångspunkt i folkhemmet, där tron på framtid och utveckling var central. Radioverksamheten gav också namn till gator och platser inom stadsdelen.

6 KÄLLFÖRTECKNING

6.1 OTRYCKT MATERIAL

Stadsplan 1480K-II-3154

Lönnroth, Gudrun (red.), Kulturhistoriskt värdefull bebyggelse i Göteborg: ett program för bevarande, Stadsbyggnadskontoret, Göteborg, 1999.

Kulturmiljöunderlag inför detaljplaner, Antikquum AB, 2018.

6.2 TRYCKT MATERIAL

Drejenstam, Ove, Tofta Nordgård, Västra Frölunda hembygdsförening, Västra Frölunda, 1984.

Eriksson, Gustaf, Västra Frölunda kyrka 100 år., Församl., Västra Frölunda, 1966.

Drejenstam, Ove (red.), Västra Frölunda: som det tedde sig då, Västra Frölunda hembygdsförening, Västra Frölunda, 2009.

Västra Frölunda - Kartor genom tre sekel: en jämförande studie, Västra Frölunda Hembygdsförening, [Göteborg], 2018.

6.3 ARKIV

Göteborgs Stads bygglovsarkiv

Göteborgs Stadsmuseums arkiv

Västra Frölunda Hembygdsförenings arkiv



Tyréns AB, 118 86 Stockholm, www.tyrens.se