

# Undersökning om betydande miljöpåverkan

Diarienummer 0994/21

Handläggare Elisabeth Skogelind

Upprättad 2022-09-16

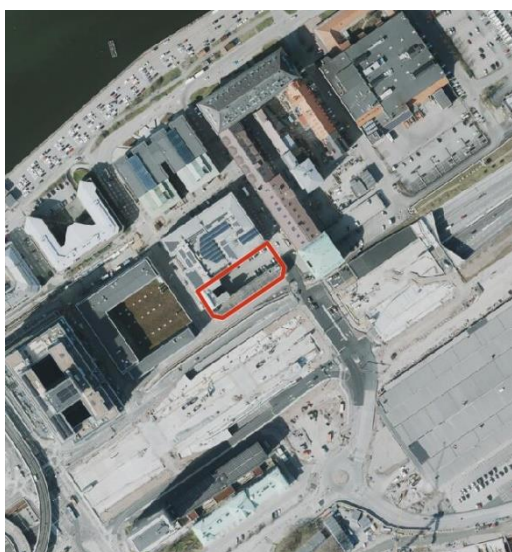
## Detaljplan för centrumutveckling vid Kilsgatan inom Gullbergsvass 5:17 m fl inom stadsdelen Gullbergsvass

Planområdet är beläget vid Kilsgatan inom stadsdelen Gullbergsvass, cirka 500 meter nordost om Göteborgs centralstation. Området ligger strax norr om Norra Sjöfarten och gränsar till stationsmotet för Götaleden (E45).

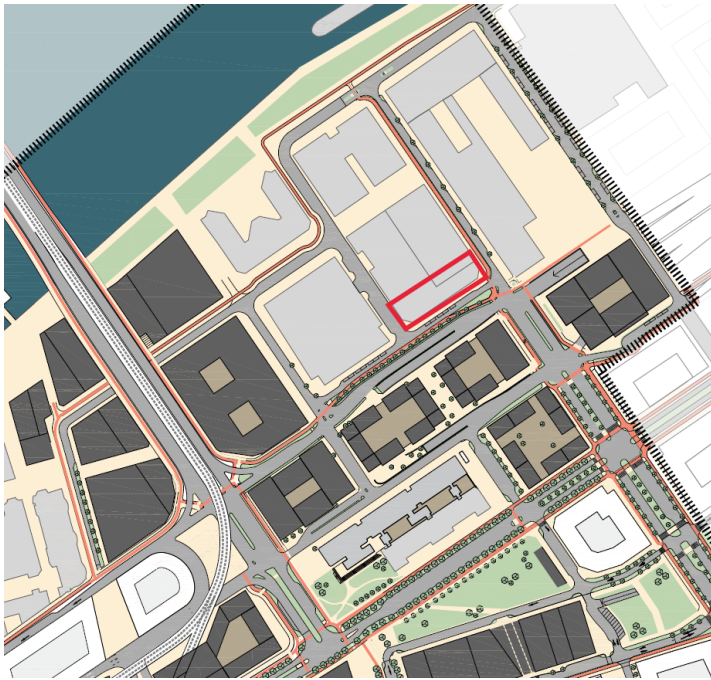
Marken inom planområdet är sedan tidigare bebyggd med en handelsbyggnad (fd Holmens Herr), en äldre tegelbyggnad från 1889 som inrymmer kontorsverksamhet samt markparkering.

Marken inom planområdet är planlagd.

För planområdet gäller *Förslag till ändring och utvidgning av stadsplanen för del av stadsdelen Gullbergsvass*, som vann laga kraft 1985. Gällande detaljplan (FIIac 3556A) anger handelsändamål, med undantag för livsmedel, samt småindustriändamål. Genomförandetiden har gått ut.



Ortofoto som visar planområdets gräns, markerad med en röd linje.



*Bild från Stadsutvecklingsprogrammet för centralenområdet (STUP).  
Planområde markerat i röd linje.*

Syftet med detaljplanen är att pröva möjligheten för ny bebyggelse innehållande kontors- och/eller hotellverksamhet samt inslag av handel och studentbostäder. Om man i processen kommer fram till att bostäder inte är lämpligt inom kvarteret kan det utgå. Därtill är inriktningen att bevara den befintliga äldre byggnaden på Kilsgatan 10, inom Gullbergsvass 5:27 (tidigare 5:23).

I detaljplanen ingår ingen allmän plats. Planområdet trafikeras via Kilsgatan och Kämpegatan som båda är mindre lokalgator. Det tillkommande kvarteret uppskattas därför generera procentuellt sett lite trafikmängder. Trafikflödena för gatorna bedöms i planen som begränsade, sannolikt kring maximalt 1 000 f/d eller lägre. Bedömningen är att trafikmängden för Kilsgatan inte kommer öka över tid. Kilsgatan är idag en gata av lägre dignitet och har potential att konverteras till en gångfartsgata.

Intressent i planarbetet är Skanska.

Inom planområdet finns inget naturreservat, kulturresevat, naturminne, biotopskyddade områden eller Natura 2000. Den äldre byggnaden på Kilsgatan 10 inom Gullbergsvass 5:28, uppförd år 1889 bedöms emellertid vara av stort kulturhistoriskt värde.

Detaljplanen startades 2022-03-08 och handläggs med standard planförfarande.

# Steg 1 - Identifiering av omständigheter som talar för eller emot en betydande miljöpåverkan

Identifieringen omfattar en checklista och avslutas med en sammanvägd bedömning.

## Checklista 1 – utgår från Miljöbedömningsförordningen (2017:966) 5 §

### 1. Beskrivning av planen

1. a) I vilken utsträckning möjliggör detaljplanen verksamheter och åtgärder utifrån deras lokalisering, typ av verksamhet, storlek eller driftsförhållanden eller genom att fördela resurser?

Vilka typer av verksamheter eller åtgärder möjliggör detaljplanen?

Detaljplanen möjliggör för Centrumverksamhet och Bostäder. Detaljplanen bedöms inte möjliggöra typ av verksamheter eller åtgärder som kan antas medföra betydande miljöpåverkan.

Frågorna nedan under 1 a) har därför lämnats obesvarade.

Hur kan verksamheter och åtgärder som detaljplanen möjliggör lokaliseras inom planområdet?

-

Hur stor bygggrätt för de verksamheter eller åtgärder som planen möjliggör medger planen?

Mindre handelsverksamhet i entréplan.

Vilka driftsförhållanden medger detaljplanen?

-

Hur flexibel är detaljplanen, dvs hur stort utrymme lämnas till eventuella efterföljande tillståndsprövningar?

-

1. b) Har detaljplanen betydelse för de miljöeffekter som genomförandet av andra planer eller program medför?

Påverkar detaljplanen genomförandet av andra planer eller program?

Nej, men söder om området pågår detaljplanen för överdäckning av Götaleden vars Lokalgata omger aktuell plan. I aktuell plan utreds höjning av lokalgatan som omger planområdet för att säkerställa säker utrymning. Arbetet bedöms inte påverka planen för överdäckning av Götaleden.

Om ja, påverkar detaljplanen de miljöeffekter som identifierats i den andra planen eller programmet? På vilket sätt?	-
Överensstämmer detaljplanen med översiktsplanen?	Ja
<p>1. c) Har detaljplanen betydelse för att främja en hållbar utveckling eller för integreringen av miljöaspekter i övrigt? Begreppet <b>miljöaspekter</b> ska tolkas brett och kan innebära till exempel människors hälsa, biologisk mångfald och kulturmiljö. Med integrering avses att detaljplanen tar hänsyn till miljöaspekter, som till exempel ekosystemtjänster.</p>	
Kommer detaljplanen främja eller försvåra en hållbar utveckling? Hur?	<p>Detaljplanen kommer främja hållbar utveckling genom att:</p> <ul style="list-style-type: none"> <li>- Förbättra framkomligheten för gångtrafikanter, tills viss del även för cykeltrafikanter.</li> <li>- Tillföra viss grönska i området och bidra till lokalklimatet i närmiljön på småskalig nivå</li> <li>- Planen möjliggör exploatering nära mycket god kollektivtrafik. Vilket är positivt för att främja ett hållbart resande.</li> </ul> <p>Detaljplanen kommer försvåra hållbar utveckling genom att:</p> <ul style="list-style-type: none"> <li>- Planen ökar behovet av allmänplats vilket det redan idag råder är brist på i närområdet. Fler parker vore önskvärt i området för att främja människors hälsa.</li> </ul>
Har detaljplanen tagit hänsyn till miljöaspekter? Hur?	Ja, i den mån det är möjligt. Inslag av gröna tak, växter och träd planeras som bidrar till viss fördröjning och rening samt biologisk mångfald i området.
<p>1. d) Har detaljplanen betydelse för möjligheterna att följa miljölagstiftningen?</p>	
Kommer detaljplanen påverka möjligheterna att följa miljölagstiftningen?	<p>Påverkan bedöms kunna hanteras inom ramen för planarbetet, så att miljölagstiftningen kan följas.</p> <p>Planen påverkar inte nationalparker naturreservat, kulturreservat, naturminne, biotopskyddsområde, djur- och växtskyddsområde, strandskyddsområde, vattenskyddsområde eller Natura2000område. Planen påverkar inte heller skyddade djur- och växtarter.</p>
Kan detaljplanen innebära att en miljökvalitetsnorm inte följs?	Nej. En platsbedömning luft är gjord där bedömningen är att miljökvalitetsnormerna kommer kunna följas och att ytterligare utredning inte behövs.

	Dagvatten och skyfallsutredning är under framtagande. Rening och fördröjning bedöms kunna hanteras inom detaljplanen utan att MKN för vatten överskrids.
--	--

## 2. Miljöproblem som är relevanta för planen

Kan genomförandet av detaljplanen komma att orsaka miljöproblem eller förvärra redan existerande miljöproblem? Miljöproblem såväl inom som utanför detaljplaneområdet är relevanta att ta upp.

2.1 Vilka miljöproblem finns inom eller i anslutning till detaljplaneområdet?	Trafikbuller och industribuller finns och behöver studeras. Utredning för buller är inte klar.  Luften är relativt dålig. De flesta delar av centrala Göteborg har relativt dålig luft, i det aktuella området överskrids inte MKN för luft. Dialog förs med Miljöförvaltningen.
2.2 Hur påverkar detaljplanen miljöproblemen? Positivt eller negativt? Varför?	Dagvatten hanteras inom planens kvartersbebyggelse. Trafikmängd och trafikhastighet kommer troligt sänkas på omgivande Lokalgata och MKN luft bedöms inte överskridas. Mindre grönska bedöms kunna tillföras i området och bidra till lokalklimatet i närmiljön på en småskalig nivå.

## 3. Sannolika miljöeffekter och det påverkade områdets utmärkande egenskaper

**Med miljöeffekter avses** direkta eller indirekta effekter som är positiva eller negativa, som är tillfälliga eller bestående, som är kumulativa eller inte kumulativa och som uppstår på kort, medellång eller lång sikt på:

1. befolkning och människors hälsa,
2. djur- eller växtarter som är skyddade enligt 8 kap., och biologisk mångfald i övrigt,
3. mark, jord, vatten, luft, klimat, landskap, bebyggelse och kulturmiljö,
4. hushållningen med mark, vatten och den fysiska miljön i övrigt,
5. annan hushållning med material, råvaror och energi, eller
6. andra delar av miljön.

**Det påverkade områdets utmärkande egenskaper** kan till exempel vara höga kultur- eller naturvärden. Utmärkande kan även vara områdets risk för översvämning eller förekomst av markföroreningar. Området som påverkas av en miljöeffekt behöver inte vara detsamma som planområdet.

<p>3.1 Beskriv sannolika miljöeffekter på befolkning och människors hälsa.</p> <p>Vilka är det påverkade områdets utmärkande egenskaper och hur påverkas de av miljöeffekterna?</p>	<p>Kilsgatan planeras att omdanas till gångfartsgata och få mer stadskvaliteter och inte bara vara en gata för biltrafik. Planerade studentbostäder bedöms kunna klara riktvärdena för buller. Om inte, kommer kategoribostäder utgå ur planen. Utredning för buller inte klar.</p> <p>Det finns ingen risk för att detaljplanens genomförande skapar överskridanden av miljökvalitetsnormerna för luft.</p> <p>Planen bidrar inte med någon större vistelseyta till området. Närområdet i stort lider brist på grönområden men planen är placerad med en närhet till Bergslagsparken i söder och en framtida kajpark vid Gullbergskaj i norr. Planen i sig skapar inte bättre förutsättningar för fysisk aktivitet men är belägen så att tillkommande boenden och arbetande i området kommer ha möjlighet till fysisk aktivitet och god möjlighet till rekreation, utifrån närheten till älvstråket.</p>
<p>3.2 Beskriv sannolika miljöeffekter på djur- eller växtarter som är skyddade enligt MB 8 kap., och biologisk mångfald i övrigt.</p> <p>Vilka är det påverkade områdets utmärkande egenskaper och hur påverkas de av miljöeffekterna?</p>	<p>Det finns inga risker att skyddade djurarter dödas, skadas, fångas eller störs i och med genomförandet av planen då inga arter identifierats i området.</p> <p>Området är idag utbyggt. Platsens känslighet avser kulturmiljön. Berörda byggnader är Kilsgatan 10, uppförd år 1889, som besitter ett stort kulturhistoriskt värde. I området finns även F d Tobaksmonopolet och byggnaden Pagoden.</p> <p>Inga naturvärden bedöms finnas i området och det finns därav inget behov av en NVI.</p>
<p>3.3.1 Beskriv sannolika miljöeffekter på mark och jord.</p> <p>Vilka är det påverkade områdets utmärkande egenskaper och hur påverkas de av miljöeffekterna?</p>	<p>Planen är lokaliserad inom normalriskområde för radon. Det finns inte någon risk för skred eller ras och inte heller för erosion.</p> <p>En Markmiljöteknisk utredning har tagits fram inom planen. Miljöförvaltningen har inget att erinra mot fortsatt planläggning av området mot bakgrund av markföroreningsituationen.</p>
<p>3.3.2 Beskriv sannolika miljöeffekter på vatten.</p> <p>Vilka är det påverkade områdets utmärkande egenskaper och hur påverkas de av miljöeffekterna?</p>	<p>Nej. Dagvatten och skyfall som genereras inom planområdet planeras att hanteras inom området. Dagvatten- och skyfallsutredningen är inte färdigställd.</p>
<p>3.3.3 Beskriv sannolika miljöeffekter på luft.</p> <p>Vilka är det påverkade områdets utmärkande egenskaper och hur påverkas de av miljöeffekterna?</p>	<p>Påverkan på luften i området kommer främst komma från Götaleden/E45 samt viss påverkan från Swedish match som ligger två kvarter öster om planområdet.</p> <p>En platsbedömning luft är gjord utifrån siffror för uppskattad trafikmängd och med stöd i luftutredningar för omgivande detaljplaner. Miljöförvaltningen har gjort bedömningen att miljökvalitetsnormerna kommer kunna följas och att ytterligare utredning inte behövs.</p>

<p>3.3.4 Beskriv sannolika miljöeffekter på klimat.</p> <p>Vilka är det påverkade områdets utmärkande egenskaper och hur påverkas de av miljöeffekterna?</p>	<p>Planen bedöms inte ge betydande påverkan på klimatet.</p> <p>Planen ligger i ett attraktivt läge för kollektivtrafik i nära anslutning till centralstationen med all dess mobilitet. Mobilitetsåtgärder och sänkt p-tal planeras. Ambitionen är att konvertera omgivande lokalgata till gångfartsgata och prioritera gång- och cykeltrafiken.</p> <p>Förbättra lokalklimatet på småskalig nivå genom att tillföra gröna miljöer i kvarteret som kan bidra positivt till tex rena luft, minska buller och fördröjning av dagvatten.</p>
<p>3.3.5 Beskriv sannolika miljöeffekter på landskap.</p> <p>Vilka är det påverkade områdets utmärkande egenskaper och hur påverkas de av miljöeffekterna?</p>	<p>Planen är i en stadsmiljö och påverkar inte kulturlandskap.</p>
<p>3.3.6 Beskriv sannolika miljöeffekter på bebyggelse och kulturmiljö.</p> <p>Vilka är det påverkade områdets utmärkande egenskaper och hur påverkas de av miljöeffekterna?</p>	<p>Inom området finns kulturhistoriskt intressanta byggnader. Berörda byggnader är Kilsgatan 10, uppförd år 1889, som besitter ett stort kulturhistoriskt värde. Byggnaden är idag en ensam representant för 1800-talsbebyggelse inom området vilket ökar dess betydelse för områdets helhetliga kulturhistoriska värde.</p> <p>I området finns även F d Tobaksmonopolet och byggnaden Pagoden som ingår i stadens bevarandeprogram för Kulturhistoriskt värdefull bebyggelse.</p> <p>En Kulturmiljöutredning har tagits fram. Underlaget pekar ut Kilsgatan 10 känslighet för förändringar, framförallt exteriören. Förändringar får utföras på ett sådant vis att den äldre byggnaden förblir fortsatt avläsbar. Utredningen pekar även på att särskild känslighet finns för Pagoden. Den skalmässiga jämnhet i byggnadernas höjd som tillåter "Pagoden" att framträda som en märkesbyggnad och ett landmärke från norr, nordväst och nordöst är viktig att bevaka.</p> <p>Planförslaget kommer att innebära påverkan på kulturmiljön. Betydande påverkan bedöms kunna undvikas genom varsam utformning med utgångspunkt i byggnadens och omgivningens kulturhistoriska värden och stöd i tydliga planbestämmelser.</p>
<p>3.4 Beskriv sannolika miljöeffekter på hushållningen med mark, vatten och den fysiska miljön i övrigt.</p> <p>Vilka är det påverkade områdets utmärkande egenskaper och hur påverkas de av miljöeffekterna?</p>	<p>Marken kommer genom planen att utnyttjas mer effektivt. Genom att omdana omgivande lokalgata förväntas även orienteringsförmågan och framkomligheten komma att förbättras.</p>

<p>3.5 Beskriv sannolika miljöeffekter på annan hushållning med material, råvaror och energi.</p> <p>Vilka är det påverkade områdets utmärkande egenskaper och hur påverkas de av miljöeffekterna?</p>	-
<p>3.6 Beskriv sannolika miljöeffekter på andra delar av miljön.</p> <p>Vilka är det påverkade områdets utmärkande egenskaper och hur påverkas de av miljöeffekterna?</p>	-

#### 4. I vilken utsträckning går det att avhjälpa de sannolika miljöeffekterna?

<p>4.1 Finns det sannolika negativa miljöeffekter?</p>	<p>En kulturmiljöutredning har tagits fram som redovisar riktlinjer för fortsatt hantering av de kulturmiljömässiga värden som finns i området.</p>
<p>4.2 Går det att avhjälpa de negativa miljöeffekterna? Hur och i vilken utsträckning?</p>	<p>I planen studeras olika möjligheter för hur Kilsgatan 10 kan integreras med tillkommande kvartersbebyggelse och hur de kulturmiljömässiga värdena kan bevaras utvecklas och tillgängliggöras och samtidigt skapa ett funktionellt nyttjande av byggnaden.</p> <p>Betydande påverkan bedöms kunna undvikas genom varsam utformning med utgångspunkt i byggnadens och omgivningens kulturhistoriska värden och stöd i tydliga planbestämmelser.</p>

#### 5. Har miljöeffekterna gränsöverskridande egenskaper?

Nej

#### 6. Hur omfattande blir miljöeffekterna om planen genomförs?

Planens kollektivtrafiknära läge bidrar positivt vad gäller resvanor för både besökare till verksamheter och eventuellt tillkommande boende. Kilsgatan planeras att omdanas till gångfartsgata och få mer stadskvaliteter och inte bara vara en gata för biltrafik i området.

Att utveckla områden i nära anslutning till kollektivtrafik är och har varit en tydlig strategi från Staden då bra möjligheter att resa kollektivt eller att cykla och gå ökar chanserna till ändrade resvanor där bilen används mindre frekvent.

#### 7. Risker för människors hälsa eller för miljön till följd av allvarliga olyckor eller andra omständigheter



Innebär detaljplanens genomförande risker för människors hälsa eller för miljön till följd av allvarliga olyckor eller andra omständigheter?

Med risker för människors hälsa eller för miljön avses såväl akuta som långsiktiga effekter. Det kan även röra sig om kumulativa eller samlade effekter. Det ska röra sig om risker som beror på miljörelaterade problem, som exempelvis mark- och luftföroreningar.

Begreppet allvarliga olyckor innebär att det är ganska exceptionella situationer som ska beaktas.

Andra omständigheter kan till exempel vara extremt väder.

7.1 Vilka allvarliga olyckor kan inträffa?	Inga allvarliga olyckor bedöms kunna inträffa på grund av farligt gods, järnväg, utsläpp av farliga ämnen eller explosioner från upplag eller verksamheter. Ej heller bedöms ras eller skred kunna orsaka någon olycka. Varken trafiksäkerheten eller risker vid krig eller beredskap bedöms påverkas. En riskutredning har inte bedömts behövas.
7.2 Riskerar de allvarliga olyckorna att påverka människors hälsa negativt? Hur?	-
7.3 Riskerar de allvarliga olyckorna att påverka miljön negativt? Hur?	-
7.4 På vilket sätt kan området påverkas av extrema väder? Vilken påverkan får detta för människors hälsa eller miljön?	De omgivande befintliga gatornas låga höjder innebär risk för översvämning, Höjdsättning av framtida marknivåer studeras i anslutning till kvarteret för att säkerställa krav på utrymning.
7.5 Finns det andra omständigheter som kan riskera att påverka människors hälsa eller miljön negativt.	-

## 8. Det påverkade områdets betydelse och sårbarhet på grund av intensiv markanvändning, överskridna miljökvalitetsnormer, dess kulturvärden eller andra utmärkande egenskaper i naturen.

Har det påverkade området speciella värden som kan påverkas och hur känsligt är området på grund av intensiv markanvändning, överskridna miljökvalitetsnormer och kultur- eller naturvärden? Det påverkade området innebär inte enbart detaljplaneområdet utan även området runt omkring som påverkas av detaljplanen.

8.1 Är området känsligt för intensiv markanvändning? På vilket sätt?	Området är en del av en framtida innerstadsmiljö och omgivningen utvecklas parallellt med planen. Omgivande planer utvecklar grönområde vilket idag är en brist i området. Områdets känslighet avser kulturmiljön. Det fortsatta utformnings- och gestaltungsarbetet syftar till att uppnå
--	---

	sätt att tillgodose de olika intressen, med en så liten som möjligt påverkan på kulturmiljön. Betydande påverkan bedöms kunna undvikas.
8.2 Överskrids miljö kvalitetsnormer inom det påverkade området?	Nej.
8.3 Är området känsligt på grund av kulturvärden inom området? Påverkas deras betydelse eller blir de mer sårbara?	Ja, området är känsligt avseende kulturmiljön. Det framtagna kulturmiljöunderlaget pekar ut Kilsgatans 10s känslighet för förändringar, framför allt exteriört. Vissa förändringar kan emellertid medges med förutsättning i bevarande av andra delar.  I planen studeras olika möjligheter för hur Kilsgatan 10 kan integreras med tillkommande kvartersbebyggelse och hur de kulturmiljömässiga värdena kan bevaras utvecklas och framhåvas.  Även byggnaden Pagoden behöver beaktas utifrån ett större sammanhang. Byggnaden har en känslighet utifrån den skalmässiga jämnhet i byggnadernas höjd i området som tillåter "Pagoden" att framträda som en märkesbyggnad och ett landmärke från norr, nordväst och nordöst. Frågan bevakas i planarbetet.
8.4 Har naturen i området utmärkande egenskaper? Finns det risk att deras värden minskar eller att de blir mer sårbara?	Nej.
<p><b>9. Påverkan på områden eller natur som har erkänd skyddsstatus nationellt, inom Europeiska unionen eller internationellt.</b></p> <p>Påverkar detaljplanens genomförande områden eller natur som har erkänd skyddsstatus nationellt, inom Europeiska unionen eller internationellt?</p> <p>Det kan till exempel röra sig om Natura 2000-områden, världsarv, naturreservat, strandskyddade områden, nationalparker, vattenskyddsområden, kulturresevat eller biotopskyddade områden.</p>	
9.1 Påverkas områden eller natur som har erkänd skyddsstatus enligt EU? Om ja, på vilket sätt?	Nej
9.2 Påverkas områden eller natur som har erkänd nationell skyddsstatus? Om ja, på vilket sätt?	Nej
9.3 Påverkas områden eller natur som har erkänd internationell skyddsstatus? Om ja, på vilket sätt?	Nej
9.4.-	

Detaljplanen medger inte ett sådant ianspråktagande som avses i PBL 4 kap. 34 § andra stycket, och identifiering enligt checklista 1 har därför bedömts som tillräcklig.

## Sammanvägd bedömning

Sammanvägd bedömning tar hänsyn till enskilda omständigheter som har framkommit vid identifieringen, kumulativa effekter som uppstår när flera omständigheter läggs ihop, och planens påverkan i förhållande till platsens känslighet. Betydande negativ påverkan kan inte vägas upp av annan positiv påverkan.

Frågorna nedan är ett stöd för sammanvägningen.

- Hur ser platsens känslighet ut med hänsyn till befintliga värden och miljöproblem?
- Vilka, och hur stora, är miljöeffekterna av planen om den genomförs?
- Har några omständigheter identifierats som var för sig innebär att detaljplanen kan antas medföra en betydande miljöpåverkan?
- Ger planens effekter + effekter av befintliga förhållanden sammanlagt en betydande påverkan?
- Ger planen flera begränsade effekter som tillsammans är betydande?
- Ger planens effekter + andra aktuella planers effekter sammanlagt en betydande påverkan?

Om identifieringen omfattar checklista 2 ska miljöpåverkan från den bedömda verksamheten eller åtgärden inkluderas i frågeställningarna ovan.

Den sammanvägda bedömningen är att planen inte bidrar till betydande miljöpåverkan. Planen har känsliga befintliga kulturmässiga värden men betydande påverkan bedöms kunna undvikas genom varsam utformning med utgångspunkt i byggnadens och omgivningens kulturhistoriska värden och stöd i tydliga planbestämmelser. Buller, skyfall och dagvatten kan hanteras inom utformningen av planen. Brist på allmän plats råder i området i stort, planen bidrar dock med småskalig grönska. Tillgången till grönytor är sämre än önskvärt men läget nära kollektivtrafik gör att utvecklingen bedöms rimlig.

## Redovisning och motivering

Nedan redovisas och motiveras kommunens bedömning inför undersökningssamrådet, eller inför särskilt beslut om undersökningssamråd inte behöver genomföras på grund av att planen bedöms medföra betydande miljöpåverkan.

Bedömningen kan komma att uppdateras efter undersökningssamrådet eller i planarbetet. Aktuell bedömning redovisas i planbeskrivningen i respektive skede.

Kommunen genomför en undersökning om betydande miljöpåverkan enligt PBL 5 kap. 11 § och Miljöbalken (MB) 6 kap. 6 § för aktuell detaljplan.

Kommunen bedömer att ett genomförande av detaljplanen inte kan antas medföra en betydande miljöpåverkan. Bedömningen har utgått från kriterierna i Miljöbedömningsförordningen (SFS 2017:966) 5 §.

Detaljplaneförslaget medger en komplettering i befintlig sammanhållen bebyggelse med verksamheter och kategoribostäder i ett befintligt utvecklingsområde.

Kommunens ställningstagande grundar sig bland annat på bedömningen att ett genomförande av detaljplanen:

- Inte påverkar något Natura 2000-område och därmed inte kräver tillstånd enligt MB 7 kap. 28 §.
- Inte bedöms negativt påverka möjligheterna att uppfylla nationella och regionala miljömål.
- Inte bedöms ge upphov till en betydande miljöpåverkan på biologisk mångfald, landskap, fornlämningar, vatten etc.
- Inte ger upphov till betydande risker för människors hälsa eller för miljön till följd av allvarliga olyckor eller andra omständigheter.
- Inte bidrar till att några miljökvalitetsnormer överskrids.
- Inte påtagligt påverkar några områden eller natur som har erkänd nationell eller internationell skyddsstatus, t ex riksintressen eller naturreservat.
- De sannolika miljöeffekterna kan minskas genom åtgärder som arbetas in i detaljplanen eller exploateringsavtalet.

Ytterligare motiv till ställningstagandet är att planen följer intentionerna uppsatta i Översiktsplanen för Göteborgs kommun samt att planens genomförande ger upphov till påverkan på ett begränsat område och på begränsade intressen.

Kommunen har därmed bedömt att en miljöbedömning med tillhörande miljökonsekvensbeskrivning inte behövs för aktuellt planförslag.

Undersökningssamråd med länsstyrelsen hålls september 2022

#### **Bedömningen är utförd av**

Elisabeth Skogelind, 2022-09-16

Planhandläggare för den aktuella detaljplanen

#### **Medverkande i bedömningen**

Robin Sjöström

Projektledare

**Delegationsbeslut**

Datum 2023-01-05

Diarienummer:

SBF 2023-00085, BN 0994/21

Handläggare

Elisabeth Skogelind

Telefon: 031-368 17 66

E-post: elisabeth.skogelind@stadsbyggnad.goteborg.se

**Beslut i frågan om betydande miljöpåverkan för detaljplan för centrumutveckling vid Kilsgatan inom stadsdelen Gullbergsvass i Göteborg****Beslut**

Genomförandet av detaljplanen kan inte antas medföra betydande miljöpåverkan.

**Motivering**

Kommunen har gjort en undersökning om betydande miljöpåverkan enligt PBL 5 kap. 11 § och Miljöbalken (MB) 6 kap. 6 § för aktuell detaljplan.

Planområdet är beläget vid Kilsgatan inom stadsdelen Gullbergsvass, cirka 500 meter nordost om Göteborgs centralstation. Området ligger strax norr om Märten Krakowgatan och gränsar till stationsmotet för Götaleden (E45). Detaljplanen medger en utveckling på mark som redan är ianspråktagen och medger en komplettering i befintlig sammanhållen bebyggelse.

Inom planområdet finns en kulturhistoriskt intressant byggnad. Berörd byggnad är Kilsgatan 10, uppförd år 1889, som besitter ett stort kulturhistoriskt värde. Byggnaden är idag en ensam representant för 1800-talsbebyggelse inom området vilket ökar dess betydelse för områdets helhetliga kulturhistoriska värde. I angränsande kvarteret Bronsen finns även F d Tobaksmonopolets bebyggelse och byggnaden Pagoden som ingår i stadens bevarandeprogram för Kulturhistoriskt värdefull bebyggelse. Planförslaget kommer att innebära en viss påverkan på kulturmiljön. En kulturmiljöutredning har tagits fram som redovisar riktlinjer för fortsatt hantering av de kulturmiljömässiga värden som finns i området, däribland byggnaden från 1889. Betydande påverkan bedöms kunna undvikas genom varsam utformning med utgångspunkt i byggnadens och omgivningens kulturhistoriska värden och stöd i tydliga planbestämmelser.

Planens genomförande bedöms i övrigt ge upphov till påverkan på ett begränsat område och på begränsade intressen.

Kommunen har bedömt att ett genomförande av detaljplanen inte kan antas medföra en betydande miljöpåverkan. Detaljplanen ska inte miljöbedömmas. Bedömningen har utgått från kriterierna i Miljöbedömningsförordningen (SFS 2017:966) 5 §.

Kommunens ställningstagande grundar sig bland annat på bedömningen att ett genomförande av detaljplanen:

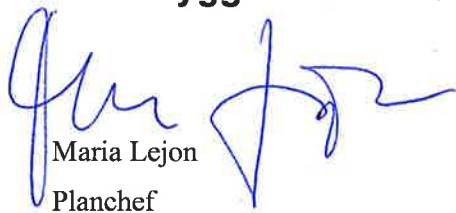
- Inte påverkar något Natura 2000-område och därmed inte kräver tillstånd enligt MB 7 kap. 28 §.

- Inte bedöms negativt påverka möjligheterna att uppfylla nationella och regionala miljömål.
- Inte bedöms ge upphov till en betydande miljöpåverkan på biologisk mångfald, landskap, fornlämningar, vatten etc.
- Inte ger upphov till betydande risker för människors hälsa eller för miljön till följd av allvarliga olyckor eller andra omständigheter.
- Inte bidrar till att några miljö kvalitetsnormer överskrids.
- Inte påtagligt påverkar några områden eller natur som har erkänd nationell eller internationell skyddsstatus, t ex riksintressen eller naturreservat.
- De sannolika miljöeffekterna kan minskas genom åtgärder som arbetas in i detaljplanen eller exploateringsavtalet.

Planen följer intentionerna uppsatta i Översiktsplanen för Göteborg, antagen av kommunfullmäktige 2022-05-19.

Kommunen har därmed bedömt att en miljöbedömning med tillhörande miljökonsekvensbeskrivning inte behövs för aktuellt planförslag. Undersökningssamråd har hållits med länsstyrelsen 2022-10-07. Länsstyrelsen delade då kommunens bedömning.

## Stadsbyggnadsnämnden



Maria Lejon  
Planchef