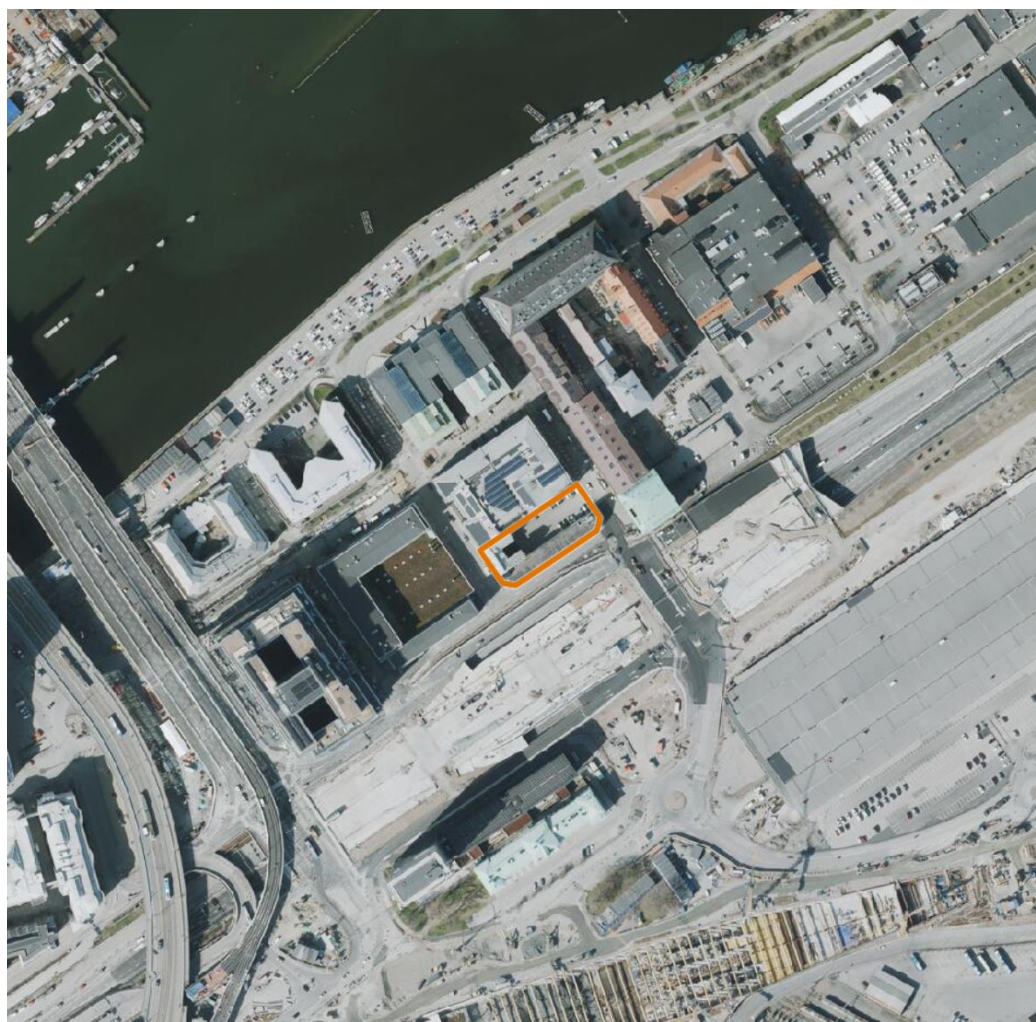


Platsbedömning luft

Detaljplan för centrumutveckling vid Kilsgatan



Framtagen av
Stadsbyggnadskontoret: Elisabeth Skogelind, planhandläggare
Miljöförvaltningen: Erik Svensson

Innehåll

Platsbeskrivning – platsens förutsättningar (SBK)	3
Detaljplanens inriktning	3
Området idag	3
Tänkt omgivande bebyggelse.....	3
Trafikstrukturer	4
Kollektivtrafik	5
Trafikmängder.....	5
Andra föroreningskällor	5
Bilder	6
Bilagor	7
Bedömning av risk för överskridande av MKN (MF).....	8
<i>Behov av fortsatta utredningar</i>	9

Platsbeskrivning – platsens förutsättningar (SBK)

Detaljplanens inriktning

Projektet syftar till att pröva möjligheten för ny bebyggelse, med 10–12 våningar, innehållande kontors- och/eller hotellverksamhet. Att pröva möjligheten för inslag av studentbostäder studeras initialt i planarbetet. Dessutom ska möjligheten att bevara den befintliga äldre byggnaden inom Gullbergsvass 5:23 ses över.

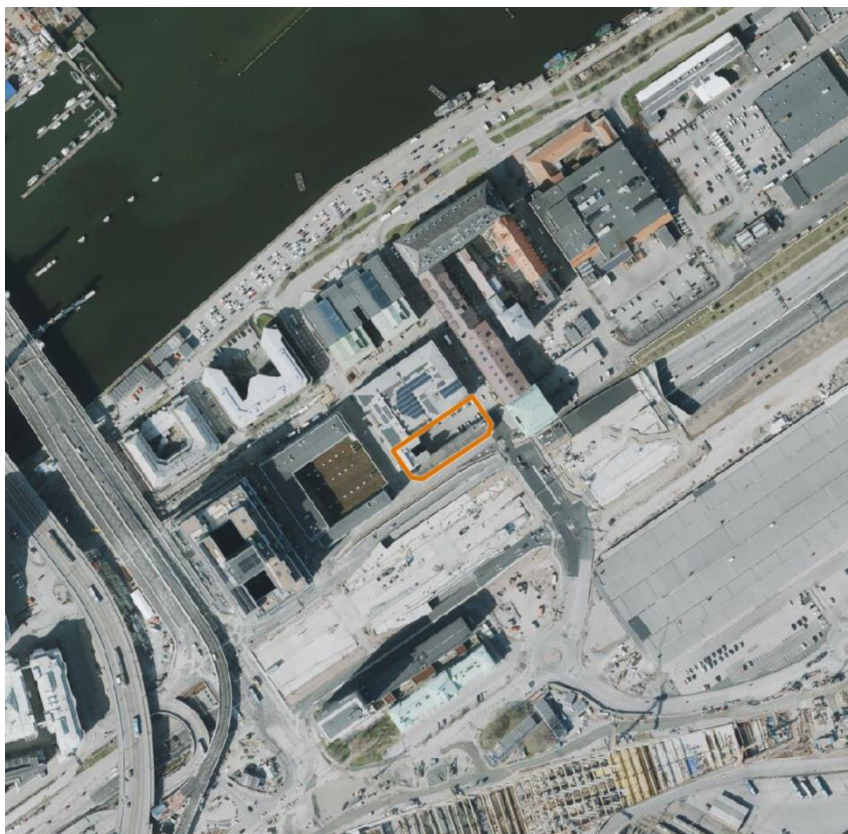
Området idag

I området del av Gullbergsstrand finns idag i huvudsak kontor, småindustri och viss handel inrymda i byggnader i 3-6 våningar. Här finns Kulturhistoriskt värdefulla byggnader ur både arkitekturhistoriskt och industrihistorisk synpunkt, som exempelvis Pagoden, som ger området karaktär och historisk kontinuitet.

Själva planområdet utgörs idag av en handelsbyggnad (fd Holmens Herr), en äldre tegelbyggnad från slutet av 1800-talet som inrymmer kontorsverksamhet samt markparkering.

Planområdet är flackt och låglänt och marknivån ligger på cirka +1,3 meter. Omgivande gator ligger på mellan +1,2 -1,4 meter vilka innebär risk för översvämning.

I och med själva överdäckningen av Götaleden har det uppstått nivåskillnader i Kilsgatans förlängning söderut. Detta tas upp i en stödmur som också fungerar som högvattenskydd. Marknivåerna mellan Kilsgatan och Norra sjöfarten med överdäckning skiljer sig i höjd från cirka +1,3 till upp mot + 3,4 meter.



Ortofoto som visar planområdet markerat med orange linje.

Tänkt omgivande bebyggelse

Planområdet ligger inom del av Gullbergsstrand inom Centralenområdet, ett av områdena som omfattas av Vision Älvstaden. För området finns ett Stadsutvecklingsprogram (STUP). I STUP 2.0 för Centralenområdet är inriktningen för området att ge möjligheter till ytterligare förtätning med blandstad och aktiva bottenvåningar.

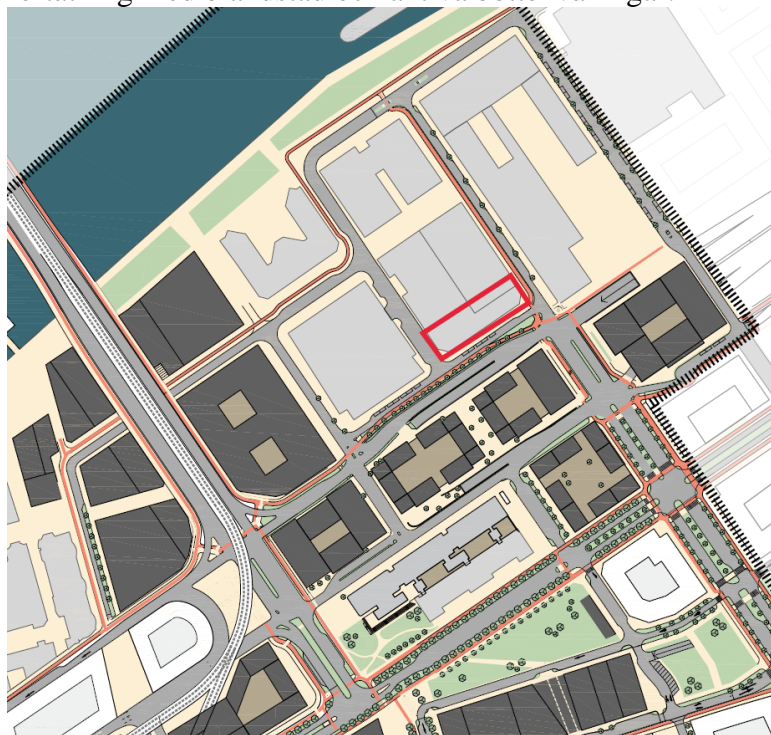


Bild från STUPen som visar tänkt utveckling. Planområde markerat i röd linje.

Omgivande kvarter kommer främst att präglas av hög kvartersbebyggelse och området i helhet utvecklas till att inkorporeras i Göteborgs innerstad.

Denna del av staden är inne i en expansiv fas. Söder om området pågår en detaljplan för överdäckning av Götaleden som befinner sig i slutfasen. Här tillkommer bostäder, verksamheter och handel i en bebyggelse i 10-14 våningar. Även delar av befintliga lokalgatorna (Kilsgatan, Torsgatan, Kämpegatan och Vikingsgatan) norr om Götaleden planläggs däribland lokalgatorna som omger aktuell plan. Syftet är att möjliggöra en ändring av gatornas nivå för att anpassas till gatornas förlängning över Götaledens tunneltak, som ligger på en högre nivå.

Väster om området finns den nyligen färdigställda Hisingsbron, kvarteret Platinan i 17 våningar samt kvarteret Kromet som planeras uppföras i 17 våningar. Tillhörande allmänplatsutbyggnad pågår och planeras startas upp intill den nya bebyggelsen. Sydväst om planområdet finns regionens hus, i den kulturminnesmärkta före detta Bergslagsbanans stationshus, med en bakomliggande ny bebyggelse på 15 våningar. Öster om planområdet, inom utvecklingen av Gullbergsvass, kommer blandstad i likhet med den inom planområdets kvarter att uppföras. Denna utveckling planeras dock för framtiden och lär dröja cirka 20 år innan den uppförs.

Trafikstrukturer

Kilsgatan och Kämpegatan som omger planområdet är båda mindre lokalgator och har en gattubredd mellan respektive husfasader om cirka 18 meter. Kilsgatan sträcker sig i såväl nord-sydlig samt västöstlig sträckning om planområdet och Kämpegatan som omger planområdet i öst, går i nord-sydlig riktning.

Direkt söder om planområdet ligger Norra Sjöfarten som sträcker sig i östvästlig riktning och har en totalbredd om cirka 35 meter.

Söder om planområdet förändras Kämpegatans dignitet som ovanpå tunneltaket för Götaledens av- och påfart i tunnel blir cirka 35 meter bred med gång- och cykelbanor på båda sidorna samt 2+3 körfält. Gatan förlängs med ungefär samma vägbredd söderut, mot Centralenområdet och den framtida utvecklingen där.

Kollektivtrafik

Planen ligger i ett mycket attraktivt läge för kollektivtrafik i nära anslutning till centralstationen med all dess mobilitet. Flera olika färdmedel är enkla att nå från planområdet: buss, metabuss, spårvagn och tåg.

Nya busshållplatser planeras även i närområdet inom dels pågående plan för Kämpegatan. Det planeras också för en hållplats längs Bergslagsgatan i anslutning till Bergslagsparken. Utöver busstrafik tillkommer även Västlänkens uppgång, station centralen inom några hundra meter från planområdet.

Trafikmängder

Hela området är i omdaning och aktuell plan gör inget nämnvärt stort intryck på trafikmängderna. Det tillkommande kvarteret uppskattas därför generera procentuellt sett lite trafikmängder. Det finns en trafikmodell för hela området. I modellen antas Kilsgatan inte vara en attraktiv väg att välja och därmed är den inte med i modellen. Trafikmängder för området beräknade av Sweco bifogas dokumentet.

I detaljplanen för överdäckningen görs en sannolik bedömning av trafikflödena för Vikingsgatan, Kilsgatan, Kämpegatan och Torsgatan gemensamt. Trafikflödena för gatorna bedöms i planen som begränsade, sannolikt kring 1 000 f/d eller lägre.

Bedömningen är att trafikmängden för Kilsgatan inte kommer ökas över tid. Kilsgatan är idag en gata av lägre dignitet och har potential att konverteras till en gångfartsgata.

P-talet hålls lågt inom planen tack vare närheten till mycket god kollektivtrafik.

Andra föroreningskällor

Utanför planområdet finns norra Götaledens tunnelmynning i sydväst som kan påverka luftkvaliteten i någon mån. Dessa källor finns med i bifogad "Fördjupad luftmiljöutredning för centralenområdet, överdäckningen av Götaleden samt norr om Nordstan".

Två kvarter öster om planområdet ligger Swedish match. Luktutredningen för detaljplan för Överdäckningen visar att lukt förekommer i omgivningen i dagsläget. Ungefär 75 % av det totala utsläppet kommer från kvarnen. Processen som bidrar med utsläppet från kvarnen kommer enligt Swedish Match att försvinna år 2023. Beräkningar visar att lukthalterna i omgivningen då sänks till ungefär 1/10 av nuläget.

Bilder



Bild för luftkvaliteten för 2018 på årsbasis.



Bild för luftkvaliteten för 2018 på dagbasis.



Bild för luftkvaliteten för 2018 på timbasis.

Bilagor

- Fördjupad luftmiljöutredning för centralenområdet, överdäckningen av Götaleden samt norr om Nordstan.
- Trafikanalys för Centralenområdet

Bedömning av risk för överskridande av MKN (MF)

Luftkvaliteten på platsen

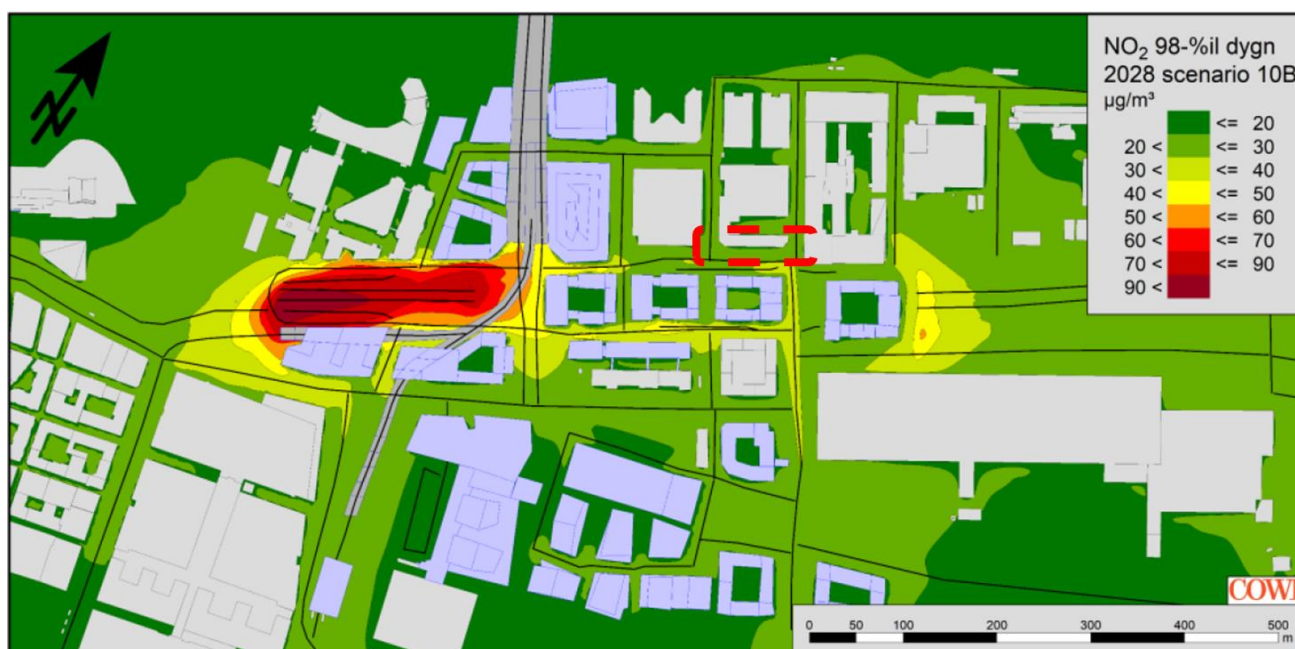
Bedömningen ska innehålla en platsspecifik bedömning av luftkvaliteten. Följande punkter ska undersökas och beskrivas för att få en helhetsbild av läget:

1. Uppmätta halter (om mätningar finns i området)
2. Relevanta beräkningar i närområdet (från de två senaste åren)
3. Hur platsens förutsättningar (topografi, bebyggelse m.m.) påverkar halterna

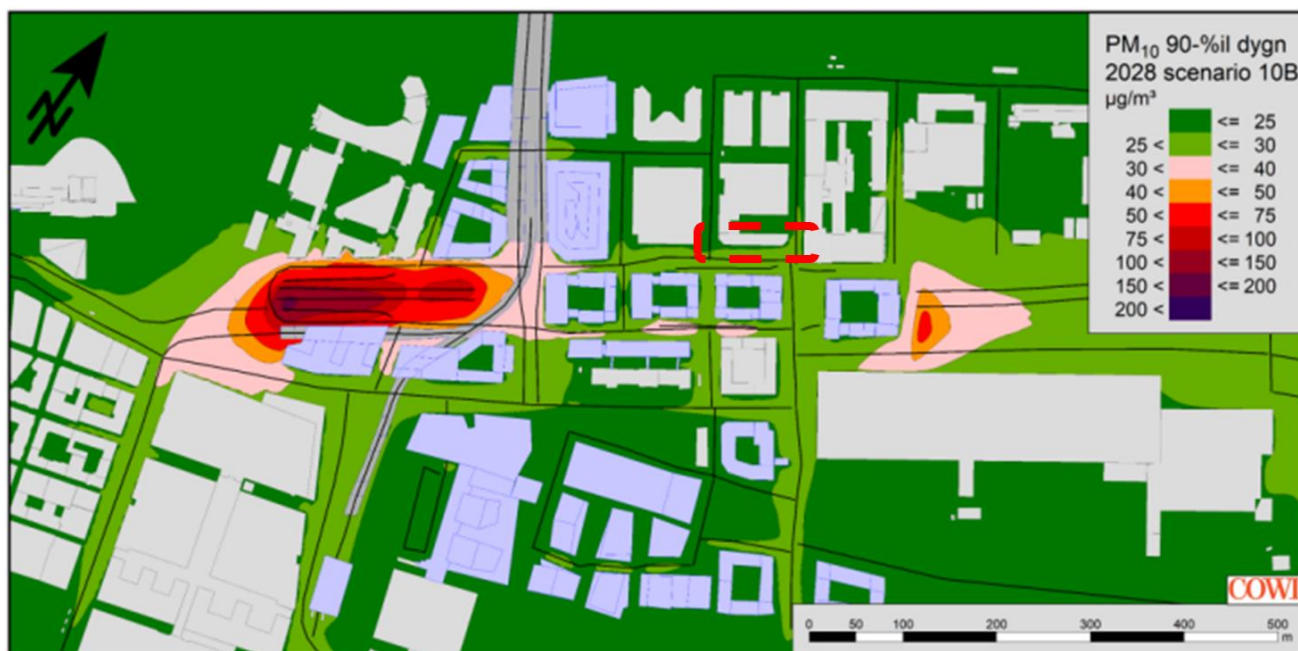
Bedömningen om situationen kan landa i:

1. MKN klaras
2. Oklart om MKN klaras
3. MKN klaras inte

Miljöförvaltningens översiktliga beräkningar är inte lämpade för att användas till bedömningar i områden med komplex byggnads- och utsläppssituation samt höga halter. Det finns dock en serie beräkningar för olika scenarier framtagna för intilliggande detaljplaner, Norr om Nordstan och Överdäckningen. Nedan visas de beräknade halterna av kvävedioxid (98-percentil av dygnsmedelvärden) och PM10 (90-percentil av dygnsmedelvärden) för scenario 10B från utredningen från januari 2022. Urvalet av haltmått baseras på att dessa mått i regel är de som det är svårast att klara miljö kvalitetsnormerna för i Göteborg.



Kvävedioxidhalter (98-percentil dygn) för år 2028. Miljö kvalitetsnormernas gränsvärde ligger på 60 µg/m³. Det aktuella detaljplaneområdet är ungefärligt utmärkt med streckad röd kvadrat.



PM10-halter (90-percentil dygn) för år 2028. Miljökvalitetsnormernas gränsvärde ligger på $50 \mu\text{g}/\text{m}^3$. Det aktuella detaljplaneområdet är ungefärligt utmärkt med streckad röd kvadrat.

I miljöförvaltningens utvärdering av luftsituationen bedömdes scenario 10B vara lämpligt att basera analysen på. Trafiksiffrorna för den aktuella planen stämmer i stort överens med de som använts i beräkningen. Den bebyggelsestruktur som använts i luftberäkningarna liknar den som planeras i den aktuella detaljplanen.

Halterna av kvävedioxid och PM 10 ligger enligt beräkningarna klart under gränsvärdena i planområdet. Byggnadsstrukturen i området kommer inte ha långa, kontinuerliga gaturum med höga fasader utan vara mer uppbruten, vilket är positivt för luftkvaliteten.

Med tanke på den goda marginalen upp till gränsvärdena bedömer miljöförvaltningen att det inte finns risk för att detaljplanens genomförande skapar överskridanden av miljökvalitetsnormerna för luft.

Behov av fortsatta utredningar

Här svaras på om fortsatt utredning krävs och i så fall vilken typ av utredning som bör göras. Bedömning och motivering kring vilken av följande typer av utredning som bör utföras i det fortsatta planarbetet:

1. **Nollalternativ (väljs om MF:s bedömning är att MKN sannolikt kan klaras på platsen).** Denna typ av utredning görs i första hand för att ”friskriva” ett område från fortsatta utredningar.
2. **Utbyggnadsalternativ (väljs om MF:s bedömning är att MKN sannolikt överskrids på platsen).** Kräver mer komplicerade beräkningar.

Inga ytterligare luftutredningar behövs.

