



PM Mindre hackspett i Guldhedsdalen

**Underlag till detaljplan för förskola och bostäder
vid Guldhedsgatan**

2020-04-14

Framtagen av:
Eva-Marie Pålsson, Stadsbyggnadskontoret
Karin Edeskog, Park- och naturförvaltningen
Camilla Finsberg, Park- och naturförvaltningen

Mindre hackspett i Guldhedsdalen

Den mindre hackspetten är fridlyst och finns med på den nationella rödlistan under kategorin NT, nära hotad. Arten häckar i löv- och blandskog med inslag av äldre lövträd och död ved. Det finns ett flertal inventeringar och undersökningar av förutsättningar för mindre hackspett inom Guldhedsdalen och inom ett större område som omfattar Medicinareberget, Mossen, Johanneberg, Änggårdsbergen/Botaniska trädgården, Slottsskogen och Godhemsberget. Samtliga dessa områden bildar ett mer eller mindre fragmenterat storområde som har goda förutsättningar att hysa häckande mindre hackspett. Inom området finns både miljöer lämpliga för häckning och miljöer lämpliga för födosök.

Aktuellt detaljplaneområde är beläget inom detta storområde och berör ett område utpekad som delvis lämpligt för mindre hackspett. Inom planarbetet behöver det därför göras en bedömning av hur den mindre hackspettens häcknings- och födosökslokaler skulle påverkas av planens genomförande. Hackspettsrevir i de mer fragmenterade delarna av området, såsom Mossen, Guldhedsdalen och Medicinareberget är sannolikt beroende av att det finns kontakt och god konnektivitet till angränsande områden med bra habitat. Dessa fragmenterade områden hyser i sig själva troligen alltför liten areal för att ensamma kunna hålla ett revir, däremot kan de vara viktiga delar av revir som sträcker sig över större områden.

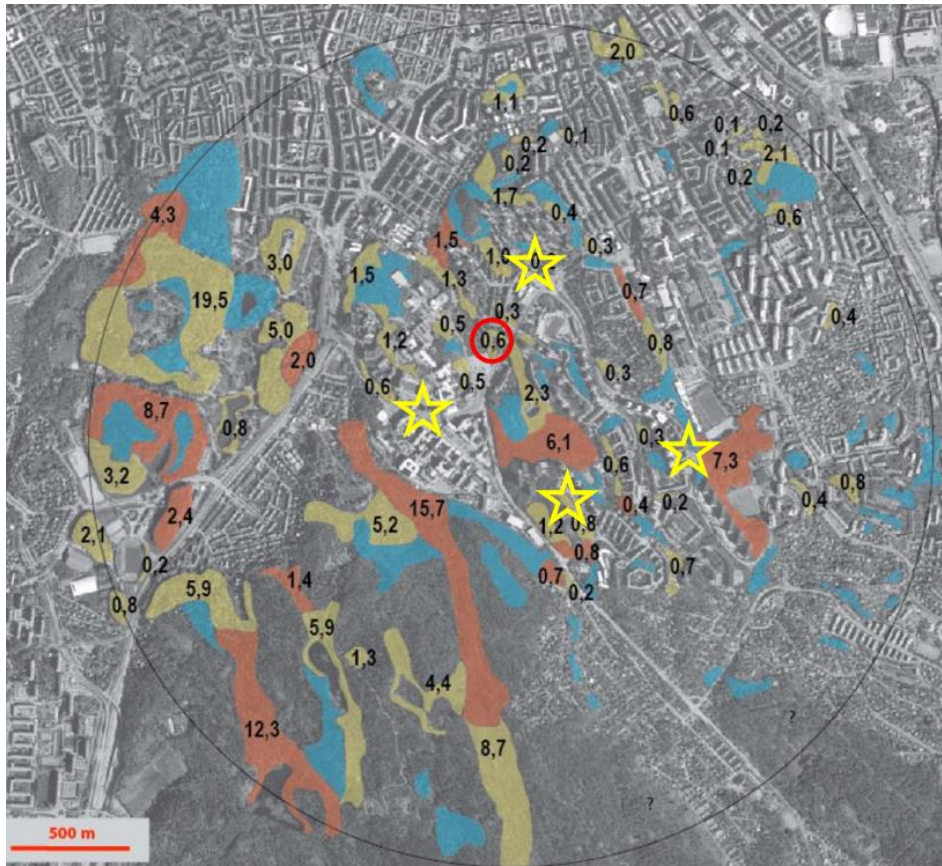
Förekomst av mindre hackspett

På Artportalen finns registrerat ett flertal observationer av mindre hackspett på Medicinareberget, så sent som år 2019. Observationerna gäller födosökande, spelande eller förbiflygande mindre hackspett men inga uppgifter om häckande hackspett.

Den senaste inventeringen av mindre hackspett i området gjordes 2014 (Naturcentrum, 2014) och omfattade Medicinareberget. Detaljplaneområdet för förskola och bostäder vid Guldhedsgatan ingår i detta inventeringsområde.

Sedan inventeringarna av mindre hackspett gjordes har ett flertal detaljplaner som berör biotoper för mindre hackspett i Guldheden antagits eller påbörjats. Bedömningen av påverkan från detaljplanen för Guldhedsgatan behöver därför vägas samman med dessa:

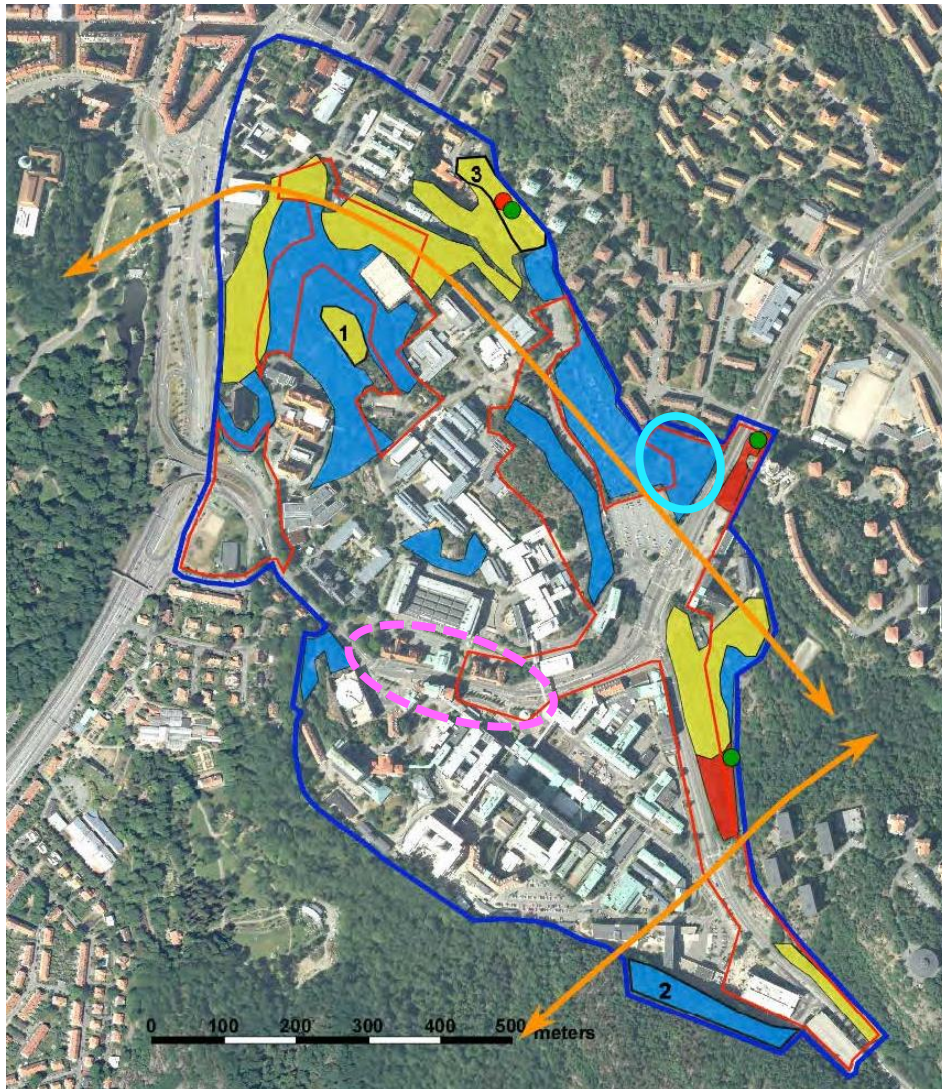
- Detaljplan för bostäder vid Guldhedstorget (antagen 2015)
- Detaljplan för bostäder vid Syster Estrids gata (antagen 2014)
- Detaljplan för bostäder vid Dr Allards Gata (antagen 2013)
- Detaljplan för vård och forskning vid Per Dubbsgatan (pågående)



Arealer för lämpliga (gult) och mycket lämpliga (rött) biotoper i storumrådet Slottsskogen – Änggårdsbergen – Guldhedsdalen – Mossen – Johanneberg. Även delvis lämpliga (blått) miljöer är utritade. Från utredningen Mindre hackspett vid Medicinareberget, Göteborg (Naturcentrum, 2016), bearbetning av karta från Inventering av biotoper för mindre hackspett kring Guldhedsdalen, Göteborgs kommun 2011 (Naturcentrum 2012). Ungefärligt läge för aktuellt planområde inom röd cirkel. Enligt denna inventering finns det lämpliga biotoper (gula ytor) för mindre hackspett inom planområdet. I en senare, mer detaljerad inventering, från 2014 är hackspettsbiotopen inom planområdet bedömd som delvis lämplig (alltså blå yta, den lägsta graderingen). Pågående eller nyligen antagna detaljplaner, med påverkan på biotop för mindre hackspett i Guldheden, är ungefärligt markerade med lila cirklar.

Planområdet för Per Dubbsgatan ligger ca 400 meter sydväst om aktuellt planområde och som underlag till den detaljplanen finns en utredning gällande mindre hackspett vid Medicinareberget (Naturcentrum, 2016). Även planområdet för aktuell detaljplan, förskola och bostäder vid Guldhedsgatan, ingår i utredningsområdet. Utredningen omfattar hela Medicinareberget då den initialt togs fram inom programarbetet för Medicinareberget. Utredningen utgår därför ifrån en mer omfattande exploatering än vad detaljplanerna för Guldhedsgatan och Per Dubbsgatan innebär (se kartan nedan).

Utredningen utgick ifrån tidigare gjorda inventeringar av artens förekomst på Medicinareberget och intilliggande områden, samt artens populationsstatus i hela Göteborg. Utifrån det gjordes en bedömning av hur den habitatförlust som bebyggelsen medför kan påverka populationen såväl lokalt som i ett större sammanhang.



Röd linje: föreslagna exploateringsområden i tidigare skede av programarbetet för Medicinareberget. Blå linje: utredningsområdet. Röda ytor: mycket lämplig biotop. Gula ytor: lämplig biotop. Blåa ytor: delvis lämplig biotop. Numrerade ytor: lämpliga förstärkningsområden. Gröna punkter: gamla bohål. Röd punkt: färiska bohål och födosöksinhack. Orange pilar: konnektivitet för mindre hackspett. Karta från utredningen Mindre hackspett och naturvärden vid Medicinareberget och Sahlgrenska sjukhuset, Göteborg (Naturcentrum, 2014). Turkos cirkel: detaljplaneområde för Guldhedsgatan. Rosa streckad cirkel: detaljplaneområde för Per Dubbsgatan.

Påverkan på mindre hackspett

I utredningen för mindre hackspett vid Medicinareberget (Naturcentrum, 2016) konstateras att den mer eller mindre sammanhängande korridoren längs Guldhedsdalen – Medicinareberget är viktig som förbindelselänk mellan Mossen, Änggårdsbergen och Slottsskogen. Själva Medicinareberget hyser endast smärre arealer med lämpliga miljöer och flera av dessa ytor skulle inte påverkas, även vid ett genomförande av det mer omfattande exploateringsförslaget enligt kartan ovan. Själva arealförlusten på enstaka hektar torde knappast ha någon påverkan på det lokala beståndet, däremot skulle konnektiviteten kunna påverkas negativt, vilket alltså skulle kunna leda

till förlust av ett häckande par, och då sannolikt det som har reviret som sträcker sig genom Guldhedsdalen till Mossen.

Förlust av ett häckande par inom området skulle innebära en klar försämring på lokal nivå. På en lite större skala, på kommunal eller regional nivå, torde exploateringen inte kunna tillmätas någon nämnvärd betydelse för populationen. Även om förlusten av ett litet område inte innebär någon nämnvärd påverkan på beståndet på kommunal nivå kan konsekvenserna givetvis bli märkbara om flera små habitat försvinner efterhand.

Detaljplaneområdet för förskola och bostäder vid Guldhedsgatan utgör bara en mycket begränsad del av den föreslagna exploateringen som utredningen utgår ifrån och konsekvenserna av aktuellt detaljplaneförslag bedöms således vara betydligt mindre än den potentiella påverkan som beskrivs i utredningen från 2016.

Genom att arbeta med förstärkningsåtgärder i befintliga habitat som inte påverkas direkt av den föreslagna bebyggelsen kan man minska risken att värdefulla habitat och konnektiviteten går förlorad. Även inom områdena som bebyggs kan vissa åtgärder göras såsom att spara så mycket träd som möjligt, i synnerhet äldre sådana, vilket innebär att hackspettar fortfarande kan ha viss nytta av området för födosök.

För att stärka biotoperna för den mindre hackspetten har det i detaljplanerna för bostäder vid Guldhedstorget (antagen 2015), bostäder vid Syster Estrids gata (antagen 2014) och bostäder vid Dr Allards Gata (antagen 2013) införts planbestämmelser om att naturmark inom planområdet ska utformas och skötas i enlighet med åtgärds- eller skötselplan tillhörande detaljplanen. Samt att förstärkningsåtgärder ska utföras i intilliggande områden. Det minskar risken för en negativ inverkan på konnektiviteten mellan områdena med lämpliga habitat för mindre hackspett.

Åtgärder för mindre hackspett

Större träd inom den framtida förskolegården bör i så stor utsträckning som möjligt sparas vid genomförandet av planen. Det bedöms dock finnas begränsade möjligheter att utföra förstärkningsåtgärder inom detaljplaneområdet för aktuell detaljplan. I princip hela planområdet kommer att utgöras av bebyggelse eller förskolegård. Högstubbar blir ostabila och kan utgöra riskträd efter en tid, vilket bedöms vara olämpligt inom förskolegården.

Förstärkningsåtgärder för att gynna den mindre hackspetten ska istället utföras inom skogsområdet öster om Guldhedsgatan. Skogsområdet utgör en *lämplig biotop* för mindre hackspett och genom att genomföra förstärkningsåtgärder kan området förbättras för den mindre hackspetten och utgöra en *mycket lämplig* hackspettsbiotop. Det är osäkert hur mycket av större träd som kommer att kunna bevaras inom planområdet vid Guldhedsgatan och det finns risk att hela området förlorar sitt värde som hackspettsbiotop. Därför bör det utföras förstärkningsåtgärder för att väga upp en möjlig förlust av hela ytan som hackspettsbiotop. Detaljplaneområdet omfattar ca 1 ha. Det innebär att det bör

utföras förstärkningsåtgärder inom 0,4 ha av ytan öster om Guldhedsgatan. Beräkningen är gjord utifrån riktlinjer i stadens handlingsplan för mindre hackspett, vilken är under framtagande.

Lämpliga förstärkningsåtgärder är att ringbarka träd och att skapa högstubbar. En skötselplan där de föreslagna åtgärderna beskrivs ska tas fram under detaljplanarbetet. Åtgärderna utförs av Göteborg stad.

Tidpunkt för genomförande av åtgärder

Förstärkningsåtgärder för mindre hackspett är planerade att göras i ett flertal områden i Guldheden till följd av detaljplanen vid Dr Allards Gata (antagen 2013). Planerad tidpunkt för dessa åtgärder är under hösten 2020. I samband med att dessa åtgärder görs är det lämpligt att även genomföra förstärkningsåtgärderna som behövs till följd av detaljplanen vid Guldhedsgatan. Det innebär att åtgärderna kan komma att utföras innan detaljplanen är antagen.

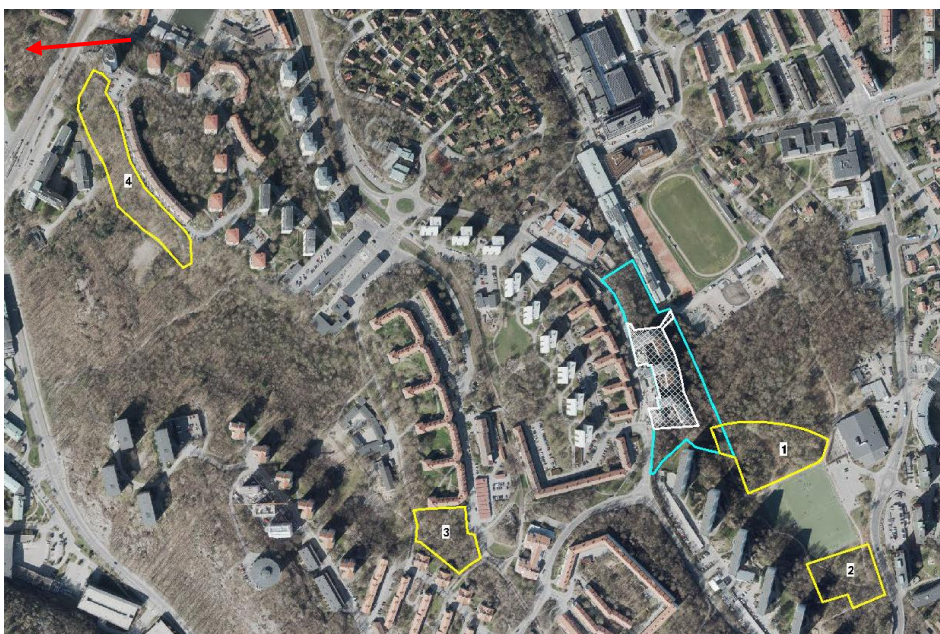


Illustration med ytor för förstärkningsåtgärder för mindre hackspett. Planområdets läge är markerat med röd pil. Förstärkningsåtgärder för detaljplanen vid Guldhedsgatan föreslås göras inom område 4. Övriga ytor utgör områden för förstärkningsåtgärder som ska utföras till följd av detaljplanen vid Dr Allards gata.

Referenser:

Naturcentrum, 2016. *Mindre hackspett vid Medicinareberget, Göteborg*, Naturcentrum AB, 2016-03-31

Naturcentrum, 2014. *Mindre hackspett och naturvärden vid Medicinareberget och Sahlgrenska sjukhuset, Göteborg*, Naturcentrum AB, 2014-07-04

Naturcentrum, 2012. *Inventering av biotoper för mindre hackspett kring Guldhedsdalen, Göteborgs kommun 2011*, 2012-01-23