

# Avfallsutredning

Detaljplan för blandstad vid Hornsgatan inom stadsdelen Gamlestaden  
2022.11.28

# Avfallshantering

## Dimensionering, avfallsrum

För att ange storleken på miljörum har ”Modell dimensionering avfallsutrymme 2019-06-11.xlsx” från KoV använts för att räkna fram vilka mängder planen, fullt utbyggd, genererar.

Modellen baseras på antal anställda för kontor samt antal lägenheter för bostäder.

- Antal anställda: 25<sup>1</sup> BTA / anställd
- Antal lgh HK3: 90 BTA / lgh
- Antal lgh Paviljongen: enligt typplan samrådshandling

Riktlinjerna anger två olika scenarios med olika hämtningsintervall enligt tabellen. Detta ger följande resultat:

Antaganden	Kärstorlek (l)	Scenario 1 Antal hämtningar per vecka	Scenario 2 Antal hämtningar per vecka
Avfallslag			
Matavfall	140	2	3
Restavfall	660	2	3
Returpapper	660	1	2
Pappersförpackningar	660	2	3
Plastförpackningar	660	2	3
Metallförpackningar	660	0,25	0,5
Ofärgat glas	660	0,5	1
Färgat glas	660	0,5	1
Gångväg mellan gångarna		1,5	1,5

Antaganden från ”Modell dimensionering avfallsutrymme 2019-06-11.xlsx”

## Ytor (BTA), förslag endast kontor

	Kontor
HK3	26 200
Paviljongen	1 500
Tillbyggnad Hus A	800

## Ytor (BTA) , förslag kontor och bostäder

	Kontor	Bostäder
HK3	18 000	8 200
Paviljongen	380	1 120
Tillbyggnad Hus A	800	

Teknikvåning HK3 (plan 22) ej inräknad

<sup>1</sup>siffran är en uppskattning utifrån projektets specifika förutsättningar

## ENDAST KONTOR, SCENARIO 1

	Anställda	Lgh
HK3	1108	-
Paviljong	60	-
A-Tillbyggnad	32	

## RESULTAT, STORLEK AVFALLSUTRYMME

	längd (m)	bredd (m)	storlek (m <sup>2</sup> )	antal
HK3 + Paviljongen	14,6	3,1	134,1	3
A-Tillbyggnad	5,1	15,6	15,6	1

## KONTOR OCH BOSTÄDER, SCENARIO 1

	Anställda	Lgh
HK3	720	91
Paviljong	15	9
A-Tillbyggnad	32	

## RESULTAT, STORLEK AVFALLSUTRYMME

	längd (m)	bredd (m)	storlek (m <sup>2</sup> )	antal
HK3 + Paviljongen	14,9	3,1	136,8	3
A-Tillbyggnad	5,1	15,6	15,6	1

## ENDAST KONTOR, SCENARIO 2

	Anställda	Lgh
HK3	1108	-
Paviljong	60	-
A-Tillbyggnad	32	

## RESULTAT, STORLEK AVFALLSUTRYMME

	längd (m)	bredd (m)	storlek (m <sup>2</sup> )	antal
HK3 + Paviljongen	13,2	3,1	80,8	2
A-Tillbyggnad	5,1	15,6	15,6	1

## KONTOR OCH BOSTÄDER, SCENARIO 2

	Anställda	Lgh
HK3	720	91
Paviljong	15	9
A-Tillbyggnad	32	

## RESULTAT, STORLEK AVFALLSUTRYMME

	längd (m)	bredd (m)	storlek (m <sup>2</sup> )	antal
HK3 + Paviljongen	12,8	3,1	78,4	2
A-Tillbyggnad	5,1	15,6	15,6	1

# Avfallshantering

## Resultat Kontor

Resultatet för scenario 1 med ett lägre hämtningsintervall ger en totalstorlek på 134,1 (HK3 + Paviljongen) resp 15,6 (Tillbyggnad A-huset) kvm för miljörummen. För det högre intervallet minskar totalstorleken till 80,8 resp 15,6 miljörummen.

## Resultat Kontor och Bostäder

Resultatet för scenario 1 med ett lägre hämtningsintervall ger en totalstorlek på 136,8 (HK3 + Paviljongen) resp 15,6 (Tillbyggnad A-huset) kvm för miljörummen. För det högre intervallet minskar totalstorleken till 78,4 resp 15,6 miljörummen.

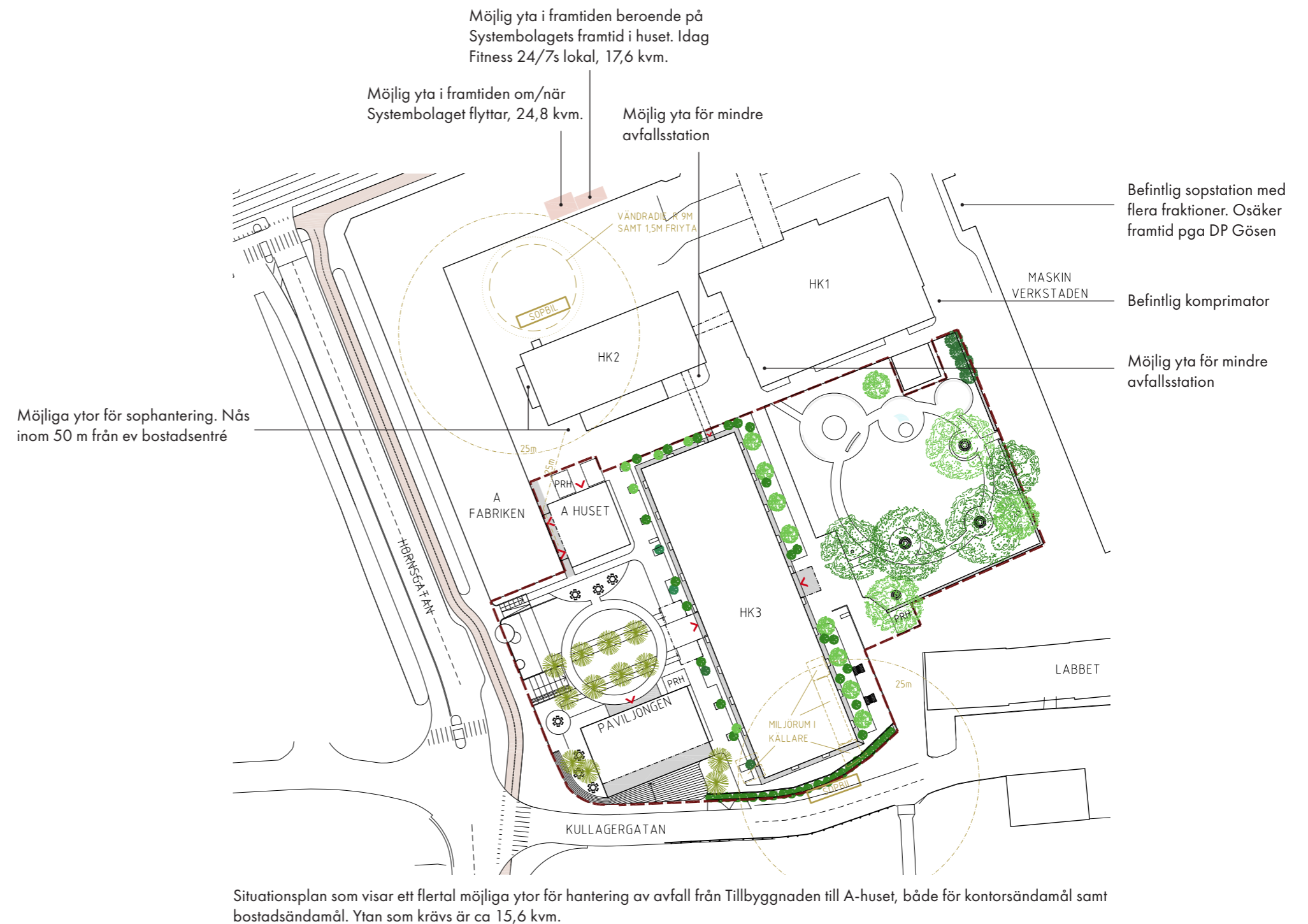
## Ytanspråk

Förslaget i utredningen redovisar utrymmen för scenario 2 med ett högre hämtningsintervall då scenario 1 blir för ytkrävande för att rymmas inom tillgängliga ytor.

Om planen byggs med enbart kontor krävs en yta på 80,8 + 15,6. Om planen byggs med kontor + bostäder krävs en yta på 78,4 + 15,6. Därmed redovisas det större kravet som innebär ett utrymme för 80,8 + 15,6. Utrymmen är placerade så att de kan nå inom 50 m från eventuella bostadsentréer.

## Placering miljörum

För HK3 och Paviljongen placeras miljörummen i källaren på HK3. För tillbyggnaden till A-huset kan vid kontorsändamål antingen miljörummen i källaren på HK3 användas alternativt någon av de andra platserna som redovisas på situationsplanen. Vid bostadsändamål i tillbyggnaden till A-huset behöver någon av de två närmsta ytorna, norr om A-huset användas för att nå inom 50 m från bostadsentré.



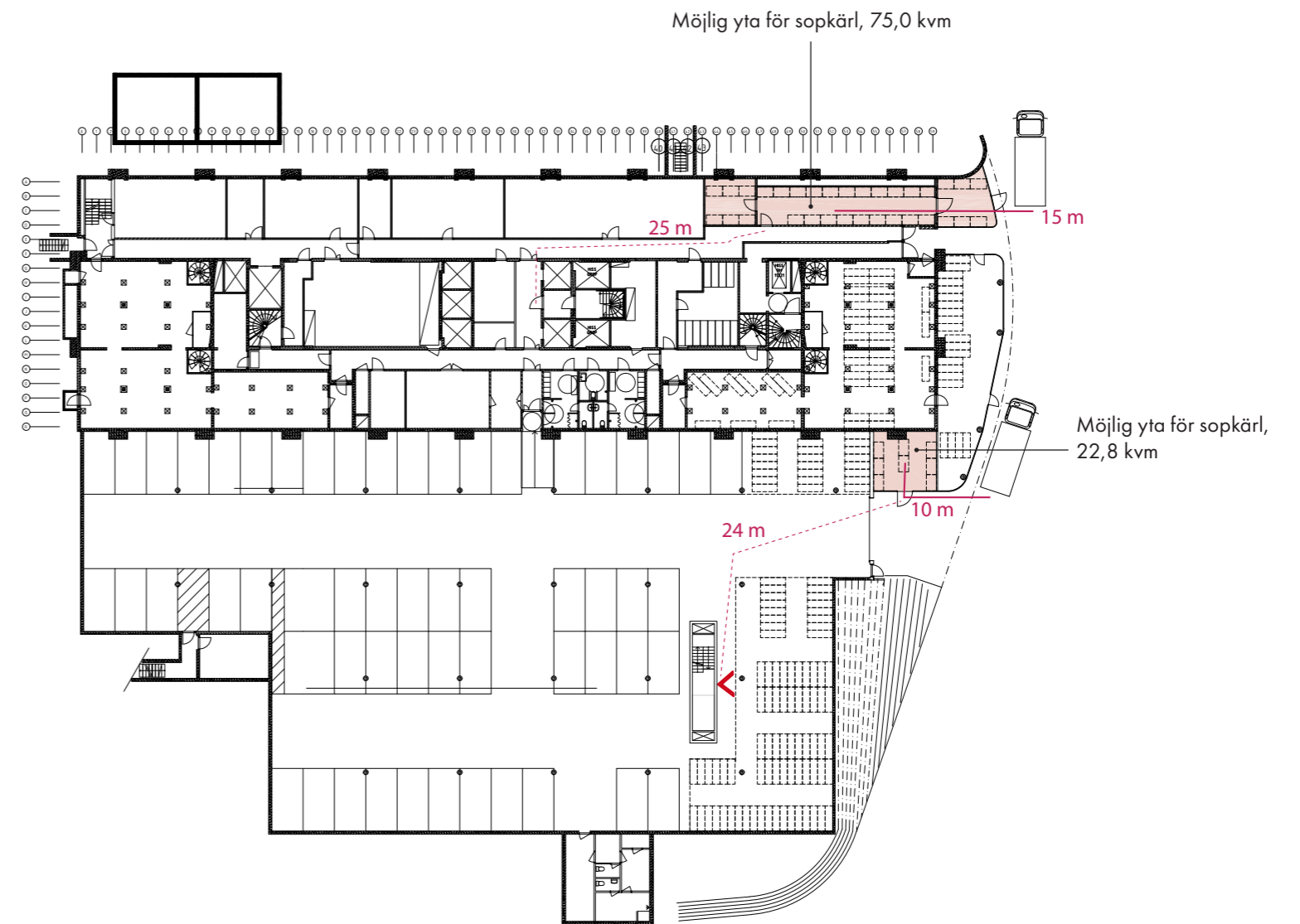
# Avfallshantering

## Grovsopor

För hämtning av grovsopor kan en tillfällig container placeras längs med Kullagergatan, i anslutning till befintlig inlast till HK3.



# Avfallshantering



Plan som visar möjliga ytor för hantering av avfall från HK3 och Paviljongen, både för kontorsändamål samt bostadsändamål. Ytan som krävs är ca 80,8 kvm, redovisade utrymmen är tillsammans 97,8 kvm. Det mindre utrymmet nås inom 50 m från trapphus till Paviljongen och det större utrymmet nås inom 50 m från trapphus i HK3.



## Kontakt

Jonas Edblad  
Arkitekt SAR/MSA  
T. +46 (0) 10 788 10 16  
E. [jonas.edblad@wingardhs.se](mailto:jonas.edblad@wingardhs.se)

David Lindqvist  
Planeringsarkitekt FPR/MSA  
+46 (0) 107 88 11 25  
[david.lindqvist@wingardhs.se](mailto:david.lindqvist@wingardhs.se)

Wingårdhs  
Kungsgatan 10A (HQ)  
411 19 Göteborg