



program

stråk längs
Säveån



Göteborgs Stad
Stadsbyggnadskontoret

Dnr 696/03

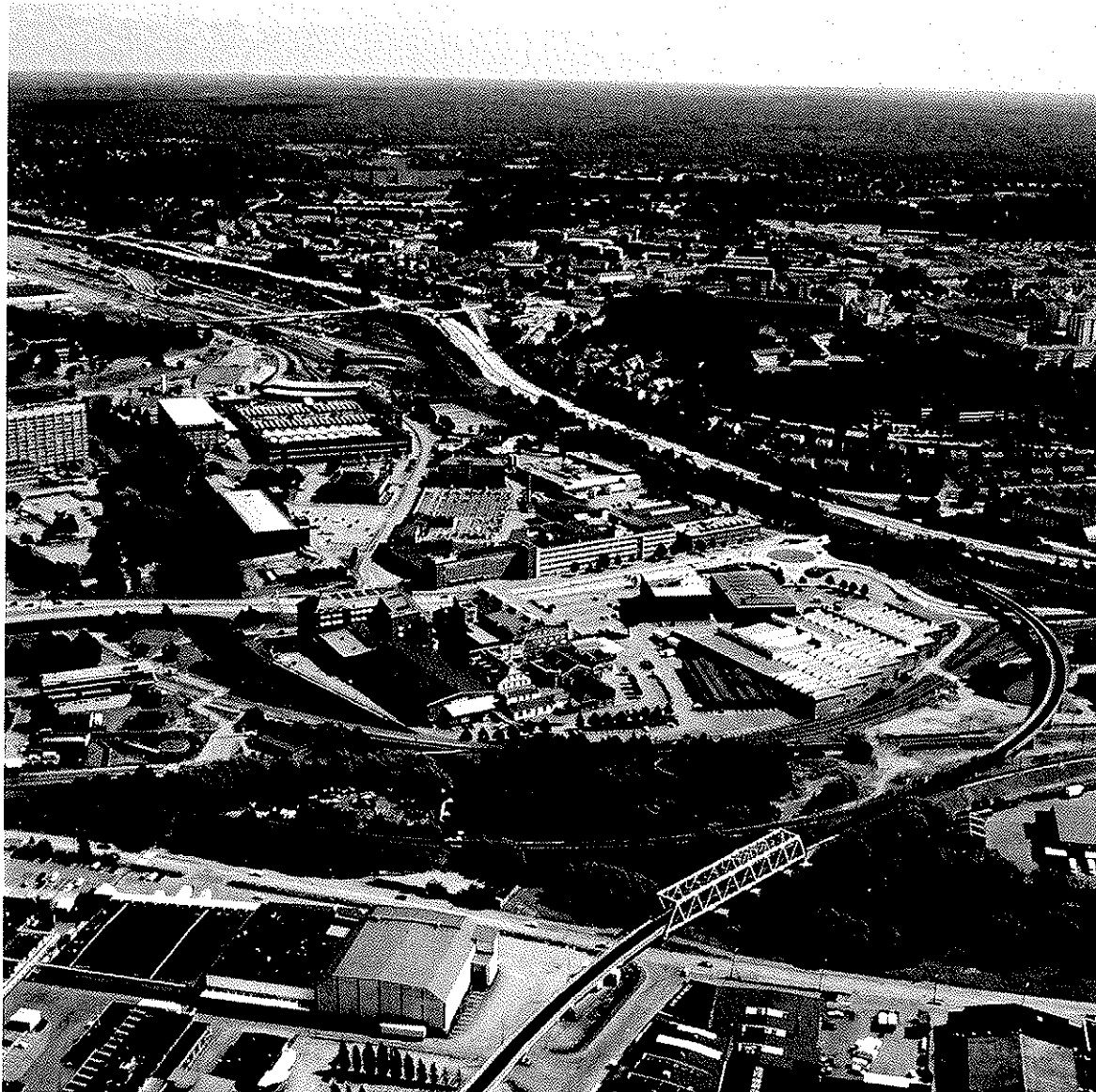
Handläggare Eva Eriksson

Godkänt av byggnadsnämnden 21 december 2004

Omslagsbild: Vy västerut över Säveån och Göteborg från Kvibergsbron

INNEHÅLL

Förord	5	Förslag	27
Sammanfattning	6	Stråk	27
		Karaktärer längs stråket	31
Beskrivning	7	Aktiviteter	35
Kulturmiljö	7	Passager	36
Landskapsbild	11	Belysning	36
Grönstruktur	17	Trygghet	37
Naturvärden	18	Konstruktioner i strandlinjen	38
Barriärer	19		
Mark- och vattenförhållanden	19	Genomförande	39
Planeringsunderlag och riktlinjer	21	Konsekvenser	39
		Prioritering	39
		Referenser	40



Vy österut från Marieholm

FÖRORD

På uppdrag av byggnadsnämnden har stadsbyggnadskontoret genomfört ett programarbete för hur Säveån i framtiden kan bli mer tillgänglig, dels i form av ett promenad- och cykelstråk längs ån och dels som en rekreativ resurs i staden. Syftet är att få en helhetsbild av hur vattendragets närmaste omgivning bör hanteras i kommande planering. Programmet har utarbetats parallellt med övrigt pågående planeringsarbete i berörda områden.

Detta program bör utgöra underlag och stöd inför förändring i miljöerna i närheten av Säveån i kommande detaljplaner. Berörda förvaltningar bör tillsammans upprätta en skötselplan för hela Säveåns sträckning inom Göteborgs kommun.

SAMMANFATTNING

Vattendrag och deras närområden är viktiga miljöer för såväl människor som växter och djur. Historiskt har de spelat en viktig roll för framväxten av det industriella samhället. Ett exempel på detta är Sävån, vars nedre lopp går genom Göteborgs kommun. Under 1700- och 1800-talen transporterades gods på pråmar och ångbåtar utefter Sävån, men idag har funktionen som transportled försvunnit, liksom stadsdelarnas naturliga kontakt med vattnet. Vattendragets strandområden är till stor del otillgängliga. I Göteborg finns en politisk vilja att arbeta för ökad tillgänglighet till stadens å- och älvstränder. Sävån har stora naturvärden och programmets ambition är att med ett helhetsperspektiv belysa hur en attraktiv och bra stadsmiljö kan skapas, samtidigt som naturmiljön tillvaratas och utvecklas. Programmet visar hur Sävån kan tas i anspråk som rekreativ resurs för boende i Gamlestaden samt i angränsande stadsdelar. Utgångspunkten är att Sävån både bör vara en oas och en plats för aktivitet samt en integrerad del av staden. Baksideskarakteren bör förändras samtidigt som kvaliteterna i befintlig miljö tillvaratas och kontakten med vattnet förbättras.

Första delen av programmet utgörs av beskrivningar av Sävåns miljöer med avseende på kultur- och naturmiljöer, landskapsbild, naturvärden med mera, samt de planeringsunderlag och riktlinjer som föreligger. Förslaget visar hur en fortsättning av det befintliga promenadstråket mellan Partille kommun och Kviberg kan utformas i närheten av ån fram till Marieholm och mynningen i Göta Älv. Det beskriver även förbindelser till närliggande delar av staden. Utveckling av olika karaktärer längs Sävån föreslås, anpassade efter de förutsättningar som finns samt de platser som kan växa fram i närheten av ån.

BESKRIVNING

Från gränsen mot Partille passerar Sävån på sin väg mot havet stadsdelarna Utby, Kviberg och Gamlestaden. Åmiljön har i östra delen mer av naturmarkskaraktär för att närmare staden vara mer kulturpåverkad. Flera industrier såsom före detta Gamlestadens fabriker och SKF har lokaliserats till vattendraget. Därigenom har Sävån blivit mindre tillgänglig för boende i dess närhet och ån har blivit en baksida i de urbana delarna. Men Sävån har stor potential att utvecklas som resurs för rekreation och som länk i staden.

Kulturmiljö

Som platsen för Nya Lödöse, grundad 1473, har området nära mynningen gamla stadsanor. Det blev en betydande handelsstad och Sveriges näst största exporthamn på 1500-talet. På 1600-talet ersattes Nya Lödöse av den nya staden Göteborg och området kring Sävåns mynning nyttjades som jordbruksmark och landerier bildades. Under 1800-talet och första hälften av 1900-talet utvecklades industrierna. Fabriksarbetarnas behov av bostäder växte och mellan 1915 och 1930 byggdes bland annat Gamlestadens landshövdingehus enligt stadsingenjören Albert Lilienbergs plan. Rivningar på 1960-talet har förändrat stadsbilden eftersom de västra delarna av landshövdingehuset vid Gamlestadstorg togs bort då trafiklederna byggdes ut. Även lämningar efter Nya Lödöse gick förlorade.

Värdefulla miljöer finns dock kvar och de utgör viktiga landmärken i staden. Följande beskrivningar av kulturmiljöer längs Sävån inom Göteborgs kommun grundar sig huvudsakligen på programmet *Kulturbistoriskt värdefull bebyggelse, ett program för bevarande*.

Göteborgs Slakthus byggdes 1903 och blev Sveriges första kommunala slakthus. Värdet motiveras genom att slakthuset utgör ett intressant exempel på hur omsorgsfullt även inrättningar av detta slag utformades vid sekelskiftet. Särskilt bevarat är entréområdet och tornet. Det sistnämnda är synligt från åmiljön.

Före detta Gamlestadens fabriker ligger inom det område som tidigare var Ånäs landeri. Köpmannafamiljen Sahlgren startade här ett sockerbruk, vars produktion sträckte sig mellan 1729 och 1835. Det var en av Göteborgs första stora industrier som låg på Sävåns södra strand med en gårdsplan som öppnade sig mot vattendraget. I mitten av 1800-talet övertogs anläggningen av en textilfabrik, vars verksamhet så småningom utvidgades. Nya byggnader för produktion och bostäder uppfördes efterhand som behov uppstod. Gamlestadens fabriker var vid sekelskiftet 1900 Skandinavien största bomullsfabrik med ca 1300 arbetare och beskrevs som ett litet samhälle för sig. Under 1960-talet utvecklades Gamlestadens fabriker och några av byggnaderna har därefter rivits. Området speglar viktiga delar av Göteborgs industrihistoria från 1700-talet till 1900-talets början och hela miljön är ett värdefullt industriminne. Området norrut mot Sävån omfattar ett stort komplex med byggnader av varierande ålder.

Före detta Apoteket Måsen från 1925 är ett friliggande tvåvånings trähus beläget öster om Gamlestadsvägen invid Sävåns norra strand och är delvis omgivet av planteringar. Exteriören präglas av 1920-talsklassicism men påminner också om de landerier som fanns här tidigare. Det ingår i miljön som omfattar bostadskvarteren med landshövdingehus i Gamlestaden och som byggdes efter Albert Lilienbergs stadsplan från 1913. Kvarteren utformades som storgårdskvarter och Holländareplatsen blev områdets torg. Trots förändringar som har skett är helhetsmiljön i huvudsak bibehållen.

Svenska Kullagerfabriken, SKF, grundades 1907. Då uppfördes företagets första byggnad som låg i sydväst vid Hornsgatan och Sävåns Strandgata. Efter några år utvidgades byggnaden längs Hornsgatan och Artillerigatan och det inre fabriksområdet vid Sävån utvecklades med kontor, verkstäder, laboratorium med mera. Anläggningen utvidgades på Sävåns båda stränder och 1944 övertog SKF området i sydöst som tillhört sågverksfirman Sävåns AB. Flera byggnader har sedan 1960-talet rivits och några nya har uppförts. Från och med 1966 är entrén till SKF belägen i sydväst vid det nya huvudkontoret. De senaste åren har delar av lokalerna byggts om för nya verksamheter, Nya Kulan. Idag omfattar SKF:s norra område en varierande bebyggelse med flera välbevarade byggnader. Mellan Sävån och Artillerigatan finns en tät industrimiljö. Två byggnader dominerar anläggningen, den gamla huvudbyggnaden med sin monumentala långsträckt tegelfasad längs Artillerigatan och huvudkontoret med fjorton våningar från 1966. SKF har haft en mycket stor betydelse för Göteborgs



näringsliv och hela det välbevarade fabriksområdet är ett värdefullt industrihistoriskt minnesmärke. Den yngre bebyggelsen på södra sidan av Sävån ingår inte i bevaringsområdet. Huvudkontoret och ett laboratorium är de större byggnader som på norra sidan är belägna närmast Sävån och därmed inverkar på upplevelsen av åmiljön. Huvudkontoret med sina tio våningar dominerar i höjd, men vänder gaveln mot Sävån. Laboratoriet har två våningar och ett brutet tegeltäckt tak. Byggnaden är symmetrisk utformad kring ett mittparti som betonas genom väggpelare och en bred frontespis. Fasaderna är av tegel med enstaka inslag av mönstermurning.

Vid Sävåns södra strand, inom SKF:s område, ligger Sävåns gård. Den är nämnd 1604 i Nya Lödöses tänkeböcker, men är säkerligen äldre som gårdsbildning. Under senare delen av 1600-talet var gården ett säteri. En av de första direktörerna i Ostindiska Kompaniet, Colin Campell, köpte Sävåns gård 1738. Gården bytte ägare flera gånger under 1800-talet och en större träindustri anlades på 1870-talet. Företaget lades ner 1947 och området övertogs av SKF. De flesta av industribyggnaderna revs på 1980-talet. Gården omfattar nu en huvudbyggnad, två flyglar och rester av en park. Byggnaderna har troligtvis tillkommit i mitten av 1700-talet, men huvudbyggnaden förändrades delvis i slutet av 1800-talet. Då byggdes taket om och en veranda i två våningar tillkom. Huvudbyggnaden är i två våningar och har sadeltak. Flygelbyggnaderna är i en våning och exteriören har tydlig 1700-talskaraktär med brutna valmade tak och enstaka smårutsindelade fönster. Den tillhörande parken finns med på en lantmäterikarta från 1769, där en struktur med två lindalléer, tre dammar, en bäck och en traditionellt uppbyggd och stor rektangulär köksträdgård kan utläsas. En allékantad strandpromenad har funnits längs Sävån. Allén kan fortfarande anas av de minst 100-åriga askarna och kastanjerna på rad längs strandkanten. Det finns även andra synliga spår efter parken, bland annat gamla lindalléer öster om huvudbyggnaden, troligtvis 200 år gamla. En restaurering av byggnaderna genomfördes 1986-87 och lokalerna används nu av SKF för konferenser med mera. Södra

flygeln är inredd som museum för SKF. Sävenäs gård är en välbevarad 1700-talsgård med anknytning till välkända personer i Göteborgs historia och till stadens stora industriföretag.

Kvibergs kaserner med sin medeltidsinspirerade tegelarkitektur från 1890-talet är ett viktigt inslag i Göteborgs stadsbild samt i landskapsrummet vid Säveån. Byggnaderna utformades i tidstypisk stil inspirerad av den medeltida borgarkitekturen och gotiken. Anläggningen är symmetrisk och omfattade ursprungligen kanslibyggnad, kaserner, exercishus, matsal, stallbyggnader, ridhus med mera. Kanslibyggnadens entréfasad vänder sig mot Kvibergsvägen och Säveån och är ett tydligt landmärke. Den ursprungliga karaktären finns i huvudsak kvar och hela miljön med byggnader och friområden har ett mycket stort militärhistoriskt och byggnadshistoriskt värde. I bevarandeprogrammet nämns även andra intressanta byggnader belägna utanför området, såsom förrådsbyggnader och soldathemmet söder om Kvibergsvägen, samt den före detta officersvillan intill Säveån.

På Säveåns norra sida, väster om Kvibergsbäcken, ligger Kvibergsnäs landeri. Miljön omfattar bostadshus, ekonomibygnader, park och entréområde med allé. Huvudbyggnaderna till flera av de gamla landerierna är bevarade i andra delar av Göteborg, men Kvibergsnäs är det enda där både bostadshus och ekonomibygnader finns kvar. I bevarandeprogrammet beskrivs landeriet från 1600-talet och framåt, men det var i början av 1800-talet som gården i huvudsak fick sitt nuvarande utseende med huvudbyggnad och två bostadsflyglar samt ekonomibygnader uppförda kring en sluten gård. Huvudbyggnaden med sin påkostade entréfasad beskrivs som ett intressant exempel på den nyklassicistiska träarkitekturen som förekom i Göteborgstrakten kring sekelskiftet 1800. Miljön som helhet är ett mycket värdefullt dokument som visar hur ett göteborgskt landeri såg ut och användes i början av 1800-talet. Trädgården sträckte sig tidigare ända ner till vattnet, men idag finns staket mellan fastigheten och promenadstigen längs Säveån.

Invid Säveån, öster om Kvibergsbäcken, är före detta Utbynäs gård belägen. Den anlades omkring 1765 i samband med storskiftet. I början av 1900-talet omfattade Utbynäs gård en manbyggnad, ett par mindre bostadshus och ekonomibygnader. Gården är det enda välbevarade exemplet på en större manbyggnad i Utby.

Längre österut, i närheten av Säveån, finns Utby egna hem som utgör ett intressant exempel på 1930-talets kommunalt planerade småhusbebyggelse. Det har både ett byggnadshistoriskt och socialhistoriskt värde. Egnahemsbyggande för mindre bemedlade omfattade i Utby radhus i två våningar samt villor i en eller två våningar placerade i strikta rader längs raka gator. Alla byggdes i trä och utformades i funktionalistisk stil med flacka tak och enkla släta fasader. Flera ombyggnader har gjorts sedan tillkomsten, men radhusen vid Lemmingsgatan, som ingår i bevarandeprogrammet, hör till de få husgrupper av denna typ som i huvudsak har kvar sin karaktär.



Kvibergsnäs landeri, vy från Säveån



Landskapsbild

Inom Göteborgs kommun kan Sävån delas in i tre avsnitt med avseende på landskapsbild, från urban karaktär i väster till naturmarkskaraktär i öster.

Sävåns mynning - Bellevue: Sträckan mellan mynningen vid Göta älv till Bellevue har en urban karaktär, präglad av industrier, verksamheter och trafik. Marken är i huvudsak exploaterad och floran är således kulturpåverkad. Lövträds- och buskvegetation förekommer längs stränderna i varierande grad. Nedströms Gamlestadstorg, vid Partihandelsområdet, har ån en rak, konstgjord fåra med makadam som strandmaterial. Betongkajer kantar vattendraget vid trafiklandskapet vid Gamlestadstorg.

Bellevue - järnvägsbron vid Utby: Vid bergknallen vid Bellevue sker en övergång till naturmarkskaraktär, men även längs denna sträcka finns urbana inslag i form av verksamheter och bostadsbebyggelse. Fram till järnvägsbron vid Utby sträcker sig blandningen mellan stad och naturmark. Vid Kviberg finns en sträcka med naturliga stränder, utan sten, makadam eller betong. Det finns mer lövträdsvegetation längs vattnet, såsom klibbal och knäckepil. Ädellövträd som ask, alm, ek och lönn dominerar några områden, exempelvis finns ett ädellövbestånd vid Officersvillan på berget vid Bellevue. Den problematiska jättelokan som kan ge hudskador har brett ut sig kraftigt på vissa platser och trängt undan andra växter. Vid Kviberg finns ett av få öppna landskapsrum längs Sävån inom Göteborgs kommun. Kvibergsbron skär genom åmiljön.

Järnvägsbron vid Utby - kommungränsen: Från järnvägsbron vid Utby och österut mot Partille är naturmarkskaraktären tydligare. Här finns naturliga stränder och igenväxande vegetation, men även öppna landskapsrum i närheten av ån. Emellertid förtas naturmarkskaraktären till viss del av de industriverksamheter som kantar Sävån på dess södra sida, tillhörande Partille kommun.

Områdesbeskrivningar:

Området vid Sävåns mynning i Göta älv påverkas av Gullbergsmotets stora trafikapparat och nedfarten till Tingstadstunneln på södra sidan. Motets lokalisering till denna plats har lämnat området närmast vattendraget oexploaterat och grönt. Men trafiken ger mycket buller och påverkar tillgängligheten till ån. Trots det har platsen blivit ianspråktagen och någon har byggt sig en hydda. Trädskiktet utgörs i huvudsak av al, pil och björk. Dungar varierar med öppen, gräsbevuxen mark. Näset mellan Sävån och Göta älv markeras av en silo i dess spets. Den och gasklockan i Gullbergsvass samspelar och bildar en port till staden vid färd söderöver längs Göta älv. Kontors- och verksamhetsbyggnader kantar Sävåns norra sidan och tillgängligheten är dålig. Två broar korsar vattendraget nära mynningen, en som förbinder Gullbergs strandgata och Marieholmsgatan, den andra leder mellan Gullbergsmotet och Marieholmsleden/riksväg 45. Den västra bron erbjuder utsikt över Sävåns mynning och Göta älv. Från några platser kan man se Skansen Lejonet i söder.

Platsen där Gullbergsån/Mölnålsån möter Sävån erbjuder en trevlig plats med variation av öppna och slutna rum. Parkbänkar indikerar att platsen nyttjas. Härifrån samt från Kodammsbron får man intressanta vyer längs Sävån och till avlägsnare platser i staden. Den raka åfåran kantas av industribyggnader och trafik, samt på den östra sidan av en sektion för lastning och lastbilar i Partihandelsområdet. Trots det ger åmiljön ett grönt intryck med vegetation i varierande bredd, bland annat växer al, björk, pil, lönn och ask här. Några av pilarna är gamla och fina exemplar, men man hittar även döda alar längs stranden. Trädens lövverk hänger ner mot vattnet, vilket ger en känsla av orörd natur i staden. Vattenväxter som vass och kaveldun växer i fuktiga partier längs stranden. Tillgängligheten till den östra strandkanten är dålig eftersom Partihandelsområdets privata mark är inhägnad. Här tillåts vegetation endast på en mycket smal remsa invid vattnet, eftersom största



delen av ytan är asfalterad. Västra strandkanten har en bredare och tillgänglig vegetationszon mellan ån och Waterlooatan. Trafikbul-
ler stör även detta parti av åmiljön.

Järnvägs- och spårvagnsspåren och deras bankar väster om Gam-
lestadstorg skär effektivt av tillgängligheten till strandpartierna.
Broarna över vattnet ligger lågt, vilket har skapat isolerade platser.
Man kan inte röra sig fritt längs stränderna. På södra sidan växer
lövträdsvegetationen fritt mellan spåren. Området är i princip oåt-
komligt på grund av järnvägsbankarna, men man finner spår av
mänsklig aktivitet i marken och i form av graffiti på bropelarna. På
norra sidan tas marken mellan spåren i anspråk av en båtverksam-
het med sina båthus och bryggor. Norr därom finns gångtunnlarna
mellan Gamlestadens spårvagnshållplats och slakthusområdet. De
är trånga och ligger vinklade så att synvidden försämras, vilket
skapar otrygghet. Mellan spåren och Waterlooatan är vegetatio-
nen tät och området är skräpigt. Nära Sèveån finns ett inhägnat
område med några containrar uppställda. Fundamenten från en
gammal järnvägsbro och övergivna småbåtar i strandkanten ger
platsen en viss karaktär.

Området mellan järnvägen och Gamlestadsvägen kännetecknas
av trafiken. Spårvagnar, bussar och bilar passerar platsen och
förutom spårvagnsbroarna över vattnet dominerar den plan-
skilda korsningen. Gamlestadstorg som tidigare låg här försvann
på grund av 60-talets storskaliga trafiklösning. I söder avgränsas
rummet av Gamlestadens fabriker som ligger nära Sèveån och
skuggar det smala utrymmet mellan fasad och å. Strandkanten är
på denna sida till stor del hårdgjord av en kaj, men en bit utgörs
av sprängsten. Marken är asfalterad för trafik och parkering, men
en långsgående brygga kantar vattnet. Ett par ledningar ligger i
strandlinjen på båda åsidorna, vilket förfular vattenmiljön. Mellan
ån och spårvagnsspåret på norra sidan finns ett delvis öppet,
gräsbevuxet område, samt vegetation bestående av företrädesvis
kornell och björk samt en fin alm. De överblivna ytorna mellan

vägbanorna vid forna Gamlestadstorg är öppna och gräsbevuxna samt har ett antal utspridda lindar. På var sida om Gamlestadsvägen finns broar för fotgängare och cyklister över vattnet. Passagen under Gamlestadsvägen är oattraktiv och det stora stadsrummet ger ett splittrat helhetsintryck. Även på södra sidan om Sävån kan man gå under Gamlestadsvägen längs vattnet, men det är en trång och ogästvänlig passage som inte är ämnad för fotgängare. Gamlestadsvägens bro samt övriga broar utgör visuella barriärer i åmiljön och stadslandskapet. Bland annat hindrar Gamlestadsvägens utformning vyer till Gamlestadens landshövdingehus och SKF:s kulturhistoriska byggnader. Man har dock fin utsikt mot bebyggelsen i Örgryte. Platsen är komplex på grund av trafikstrukturen och den påverkar i hög grad fotgängares rörelser.

Mellan Gamlestadsvägen och Nya Kulan, SKF:s gamla fabriksområde, finns på norra sidan av ån ett bredare parti med en trädbård längs vattnet och en strand som förefaller naturlig. Trädens lövverk hänger ner och reflekteras i vattenspegeln. Vegetationen är på sina ställen tät och täpper till vyerna mot vattnet. Före detta Apoteket Måsen, präglad av 1920-talsklassicism, är belägen nära stranden. Marken är skräpig och ledningar är synliga i strandlinjen även längs denna sträcka. Kvarteret Aborren som ligger mellan strandpartiet och Artillerigatan hyser en stor parkeringsplats. Vid Kristinedals träningscenter, en stor byggnad som i söder kantar Sävån, är strandpartiet smalare och strandbrinken är brantare. Området är ganska öppet och man har bra utblickar längs ån och till den motsatta stranden med sin 1920-talsbyggnad. Passage längs stranden hindras av stängsel på fastighetens västra sida.

På norra sidan om Sävån sträcker sig SKF:s gamla fabriksområde Nya Kulan mellan kvarteret Aborren och Bellevue industriområde. Huvudkontoret i sin höga byggnad från 1966 syns vida omkring. Öster om huvudkontorets byggnad finns en gräsbevuxen plats med parkväxter och parkkaraktär. I SKF:s *grönnytor, inventering och åtgärdsförslag* från 1996, föreslås en upprustning av växtmaterialet på





Under Gamlesåvabroarna



Vid SKF:s huvudkontor

platsen, liksom för övrig vegetation inom SKF:s område. Österut, längs Sävveåns norra sida, finns flera träd som växer som solitärer i de gräsmattor som kantar vattendraget, exempelvis bok, lind, ask och alm. Även en exot som robinia hittar man här. De stora solitärerna i de sluttande gräsytorerna ger en viss parkkaraktär.

Vid huvudkontoret smalnar årummet på grund av att byggnaderna på ömse sidor av ån ligger nära vattnet. Öster därom vidgar sig rummet och den öppna marken på åns södra sida utgörs till största delen av gräsytor mellan de asfalterade körbanorna, men även några trädgårdsväxter finns planterade. Sävveåns gård är ett mycket värdefullt inslag i åmiljön. Tyvärr finns industribyggnader i dess omedelbara närhet, men gården är belägen nära vattendraget. Den allékantade strandpromenaden längs Sävveån kan fortfarande anas av de minst 100-åriga askarna och kastanjerna på rad längs strandkanten. De gamla lindalléerna, som troligtvis är 200 år gamla, är i dagsläget i dåligt skick. Öster om Sävveåns gård finns en vegetationsbård med naturkaraktär längs stranden ända fram till fastighetsgränsen vid Kvibergsbron, med arter som bland annat al, björk och sälg. Även en parkliknande del med björkar finns längst i öster av SKF:s södra område.

Under de senaste åren har delar av SKF:s lokaler på norra sidan av Sävveån byggts om för nya verksamheter. Under dagtid är den delen av området öppet, men hela SKF:s område är inhägnat. Fyra broar korsar Sävveån inom det inhägnade området, två av dem är avsedda för transporter och de andra två är gångbroar. I fastighetsgränserna längs strandkanterna finns stängsel som hindrar obehöriga att ta sig in från ånsidan, vilket försämrar kontakten mellan Sävveån och omgivande mark. Ett par större byggnader och flera mindre driftsbyggnader ligger nära vattendraget, ett par av de sistnämnda är belägna i strandlinjen. Rör som mynnar i vattnet och ledningar i strandlinjen är synliga på sina ställen. Även strandskoning i form av makadam syns, samt längs en sträcka äldre träpålar som sticker upp ur vattnet.

Öster om Nya Kulan ligger på Sävåns norra sida Bellevue industriområde. SKF:s verkstadsklubb, en parkering, odlingslotter samt båtverksamhet, varav en del utgörs av den estniska båtklubben Estonia, gränsar till vattendraget. Längs fastighetsgränsen för SKF:s verkstadsklubb finns staket, vilket hindrar passage längs vattnet. Mellan parkeringsplatsen och vattnet växer lövträd och strandkanten är brant, liksom väster därom. Estniska båtklubbenes sjöbodar anas bakom slänten. En plats i närheten av vattnet har blivit en sophög med allsköns skräp. I östra delen av området har båtverksamheten förutom bryggor även uppställningsplatser och båthus. Området har en privat prägel och som främmade känner man sig inte välkommen. Båthus och förrådsbyggnader ligger nära skogspartiet på berget med Officersvillan. Direkt kontakt med stranden hindras längs sträckan. Men Sävåns båtliv visas genom båtverksamheten och båtklubben har ett kulturhistoriskt värde. Den tillför även variation och charm till strandmiljön.

Bergknallen som Officersvillan är belägen på är täckt av lövskogsväxt. Den finns upptagen i *Inventering av ädellönskog, Göteborgs kommun* från 1986. De arter som redovisas i trädskiktet är alm, ask, lönn, ek och björk. Vegetationen invid vattnet är tät och lövverken hänger ner mot vattnet, vilket skapar en fin naturkaraktär i detta avsnitt där Sävån kröker sig. Platsen har tagits i anspråk och det finns både en hydda och inhägnad av omgivande mark. Även en form av hög brygga går ut mot vattnet. Asfalt ligger dumpat i skogspartiet.

Vid Kvibergsbron är landskapsrummet större. Passage längs vattnet försvåras av den lågt liggande bron. Norr om ån finns fotbollsplaner framför landmärket Kvibergs kaserner. I söder fortsätter industrier att kanta Sävån ända till kommungränsen. På Partillesidan finns en öppen plats med gräsmark och spridd busk- och trädvegetation vid Lemmingsgatan, men i övrigt dominerar verksamheter även markanvändningen på Sävåns södra sida i denna del av Partille kommun. Vegetationen som kantar vattendraget



Skräpigt område i närheten av Sävån



Sjöbodar och båtar vid Bellevue industriområde



Strömsbäckstugan öster om Kviberg



Östern Kvibergsbron

skymmer emellertid en del av industribebyggelsen. En grusväg följer ån en bit väster om Lemmingsgatan, men för övriga sträckor förhindrar verksamheterna på den södra sidan tillgänglighet till åmiljön. Några fastighetsgränser kantas av stängsel.

På den norra sidan av Sävån finns från Kvibergsbron till kommungränsen en promenadstig nära vattnet. Kvibergsbäcken mynnar i Sävån väster om Utby. Här går villaträdgårdarna nästan ända ner till strandkanten. Närheten till vattnet känns tydligt och miljön är lummig och trivsamt. Väster om Lemmingsgatan finns en båtverksamhet mellan vattnet och Lemmingsvallens idrottsområde. Promenadstigen går intill planket av bland annat korrugerad plåt, vilket avskärmar vattenkontakten och ger området en något ruffig prägel.

Bostadshusen öster om Lemmingsgatan ligger längre från vattnet än i västra Utby och vegetationen är inte lika tät. Ett stängsel är uppsatt i strandlinjen, vilket hindrar direkt vattenkontakt. Metallrör löper under den rostiga och medfarna järnvägsbron som korsar Sävån vid Utby, vilket förstärker bronns dominans i åmiljön. Öster om Utby är landskapsrummet större och man har bra vattenkontakt. Den raka Vagnmakaregatan ligger högre i terrängen vilket är tacksamt för den strandnära miljön. Närmare kommungränsen mot Partille är vegetationen tätare mellan gångvägen och vattnet. Trots den naturliga strandlinjen gör sig staden påmind i form av industribebyggelsen på södra sidan av ån. Västra stambanan bildar gräns mellan Göteborgs och Partilles kommuner. Intill finns en gångbro, som länkar samman stråket med förbindelsen till Partilles centrum.

Grönstruktur

Några viktiga aspekter av urban natur är den kulturella, den sociala och den ekologiska. För vår kulturella identitet är parker, kyrkogårdar, trädgårdar, alléer med mera lika väsentliga som byggnader. De vittnar om olika tidsepoker och om platsens förutsättningar. Den fjärde dimensionen, tid, ger växter en speciell kvalitet. Ett träd som har fått utvecklas under lång tid visar historiens gång. I staden kan den urbana naturen på samma gång symbolisera förändring och kontinuitet. Grönska kan fungera som landmärke och ge platser identitet. För många människor är även den urbana naturens estetiska kvalitet viktig.

Grönstrukturen är en del av stadsstrukturen och i den finner vi områden som har värdefulla rekreativa, biologiska och strukturerande funktioner. Den gröna strukturen kan öka orienterbarheten och knyta ihop platser. I Göteborgs grönstrukturplan förklaras välmåendet av att vistas i naturen och i gröna rum med begreppen riktad koncentration och spontan uppmärksamhet. Mycket av vår vardag präglas av riktad koncentration, bland annat i vårt arbete, men även för att utestänga störande intryck som buller och reklam. Man tvingas bland annat använda sin riktade koncentration för att avskärma sig från intryck. Man kan bli psykiskt utmattad av att i sitt dagliga liv i hög grad behöva rikta sin koncentration. Natur och grönska i olika former tillägnar man sig istället genom spontan uppmärksamhet. Sådana rekreativa miljöer är mycket viktiga för återhämtning.

Docent Ingemar Norling, Sahlgrenska universitetssjukhuset i Göteborg, hävdar i skriften *Naturen och trädgårdens betydelse för hälsa och livskvalitet* att trötthet, värk, koncentrationssvårigheter, ångest, depression och många andra stressreaktioner minskar när vi rör oss i naturen, vid trädgårdsskötsel, fiske, bad och båtliv. Två viktiga anledningar till att trädgård och friluftsliv har så stor betydelse är dels att utövarna är många och i olika åldrar, dels att de ger både

psykisk, fysisk och social stimulans eller träning, vilket är särskilt hälsofrämjande. Forskning visar att naturbaserade aktiviteter och miljöer har mycket stor betydelse för egenvård, förebyggande hälsovård och folkhälsan i stort.

Attraktiva grönstråk behöver ur rekreationssynpunkt inte innebära ostörd natur. De kvaliteter som enligt grönstrukturplanen bör eftersträvas i ett grönstråk är grönska, trygghet och omväxling. Aspekter som trivsamt, komplexitet, helhet, rumslighet, kraftfullhet, social status, affektion och originalitet är viktiga komponenter i attraktiva miljöer. Människor tycker om att röra sig längs vatten och vattendrag bildar topografiskt lättframkomliga stråk. När det gäller att binda samman stadsdelar och stora grönområden via stråk finns goda naturliga förutsättningar om man följer vattendragen. Parker och vatten ger i mötet med de bebyggda delarna staden dess estetiska identitet och karaktär.

För flora och fauna är vattendrag mycket viktiga som spridningskorridorer och utgör värdefulla biotoper i sig. Däri ingår inte endast åfåran utan även strandzonen med lövskogsriddåer, strandängar med mera. En överdriven städning och putsning för att tillgodose krav på framkomlighet, genomsiktighet och välvårdat utseende missgynnar en biologisk mångfald. Fiskar, exv öring, behöver skuggande träd och buskridåer för att hålla vattentemperaturen låg under sommaren. Vattenvägar som spridningskorridorer är av fundamental betydelse t ex för vandring av fisk (lax och öring) och spridning av vattenburna fröer (näckros, al, svärdslilja, kabb-leka). Därför är det mycket viktigt att hålla åar och bäckar fria från vandrings- och spridningshinder och i god miljökonktion. För att bevara biologisk mångfald betonar grönstrukturplanen vikten av att skydda särskilt känsliga områden och viktiga vattendrag inklusive strandzoner, samt att skydda viktiga spridningskorridorer som vattendrag, samt skydd av föroreningskänsliga arter och biotoper mot miljöstörande verksamheter. Som skötselåtgärd nämns att man bör spara skyddande vegetation efter stränder längs vattendrag.

Norr om Sävån finns större sammanhängande gröna områden, de skogklädda bergen norr om Gamlestaden, Kvibergs kyrkogård, det tidigare exercisfältet nordost om Kvibergs kaserner samt Fjällbobergen. I Gamlestaden utgör bland annat landshövdingehusens halvprivata gårdar en del av grönstrukturen. Inom trafikaneläggningar samt inom industriområden finns otillgängliga platser med urban natur. Bergknallarna i Gamlestaden, Bellevue och Kviberg är på grund av terrängen inte tillgängliga för alla människor. De stadsnära delarna är underförsörjda på natur- och parkmark. Sävån är en viktig del av grönstrukturen i staden, men dess potential som grönstråk nyttjas i dagsläget inte fullt ut.

Naturvärden

Sävån är en betydande vattenväg i Göteborgs östra delar och löper som en sammanhållen biologisk korridor österut. Rapporten *Sävån, natur- och miljöinventering i Göteborg*, pekar ut fyra delområden som är särskilt intressanta ur naturvårdssynpunkt: själva vattenområdet inklusive närmaste strandzon, mynningsområdet, Kvibergsbäckens mynning samt ädellövbeståndet vid Officersvillan.

Vattenmiljön anges ha sitt största värde som vandringsområde för Sävålxax. Lekområden finns enligt natur- och miljöinventeringen vid Ugglumsbron och vid Sävenäs avfallsförbränningsanläggning, men i övrigt finns större delen av reproduktionsområdena i Partille kommun. Även om merparten av fiskarna inte leker i den sträcka av Sävån som ligger i Göteborg utan fortsätter upp till Partille och Lerum, är hela åsträckan viktig för den totala funktionen i fiskarnas livscykel. Göteborgsdelen av Sävån är en viktig ståndsplats för lax som skall gå högre upp i systemet vid lågvattenperioder. Sävålxaxen är genetiskt skild från övriga stammar och har visat en stor genetisk variation. Det kan vara särskilt värdefullt i ett längre perspektiv med skiftande miljöbetingelser. Sävån är dessutom rent allmänt sett mycket artrik. Asp och stäm är exempel på intressanta

fiskarter i vattendraget. För karpfiskarna mört, id, braxen med flera finns lekområden längs hela Sävåns sträckning i Göteborgs kommun och troligen är själva mynningsområdet ett omfattande lekområde. Lekområden kan utgöras av vattenväxter och nedfallna grenar. Abborre och gädda verkar ha ökat under de senaste decennierna, vilket indikerar att vattenkvaliteten har förbättrats.

Längs långa sträckor är strandvegetationen kraftigt påverkad, men där den finns är den värdefull ur fiskeribiologisk synvinkel. Vattenväxter som ålnate, pilblad och sköldmöja ska enligt inventeringen finnas längs hela åsträckan. Intressanta kärlväxter som har noterats är dvärgvårlök, hästskräppa, hamnsenap, stor igelknopp och ängsnäva.

Natur- och miljöinventeringen betonar värdet Sävåns vattensystem har för fågellivet. Arter som nämns är bland annat storskrake, strömstare, forsärla, mindre hackspett samt kungsfiskare. Längs ån finns ett rikt småfågelliv av mesfåglar, finkar, sparvar, sångare, svalor med mera. I Göteborgs kommun är de ornitologiska värdena något begränsade på grund av att lövträdsvegetationen inte är lika utbredd och att stora delar av omgivande markområden har exploaterats. Men själva vattenområdet utgör en tillgång och strandområdena anges ha möjlighet att utvecklas till bättre miljöer på sikt.

Sävåns mynningsområde vid Göta älv är intressant ur ornitologisk synvinkel på grund av de gynnsamma strömförhållanden med mera som ger goda förhållanden för övervintrande andfåglar.

Kvibergsbäcken som mynnar i Sävån har potentiella värden som havsöringslokal. Längs bäcken finns ädellövträd som alm, ask och lönn.

Barriärer

Säveån utgör både en förbindelseled och en barriär, såväl fysisk som mental. Omkring 14 broar för bil-, spårvagns- och järnvägs- trafik korsar idag Säveån inom Göteborgs kommun. De trafikprojekt som planeras i Marieholmsområdet kommer att öka antalet. Längs spårvagns- och järnvägsbroarna, samt längs några av biltrafikbroarna, finns ingen möjlighet för fotgängare och cyklister att ta sig fram, men fem separata gångbroar existerar i dagsläget. Dessutom finns en del rörledningar som korsar vattendraget. Ett par av biltrafikbroarna, såsom Gamlestadsvägen kan man passera under, men de flesta ligger för lågt för att tillåta passage. Detta försvårar allvarligt tillgängligheten till åmiljön. På flera ställen försvårar även vägarna och spåren framkomligheten ovanför strandbrinken, eftersom det inte finns passager så att fotgängare och cyklister kan korsa trafiken. Därutöver utgör stängsel i fastighetsgränser hinder som inte går att forcera för den som vill ta sig fram i åmiljön.

I områdena i Säveåns närhet finns stora och svårforcerade barriärer i form av spår och vägar, exempelvis E20. De påverkar rörelsemöjligheter mellan stadsdelar, liksom de industri- och verksamhetsområden som har stor utbredning.

Mark- och vattenförhållanden

Mark

Inom Göteborgs kommun finns få områden med berg i dagen längs Säveåns dalgång. Ett av få bergiga områden är knallen där Officersvillan är belägen. Övriga bergiga områden finns inom SKF:s industriområde i Sävenäs, där den synliga delen idag utgörs av en del av en bergknalle. Djupet till fast botten är vanligen mellan 40 och 70 meter. Den dominerande jordarten är lera, men i den västligaste delen, i närheten av mynningen, omges den raka åfåran av olika fyllnadsmassor. Säveån har ett lugnt lopp inom Göteborgs

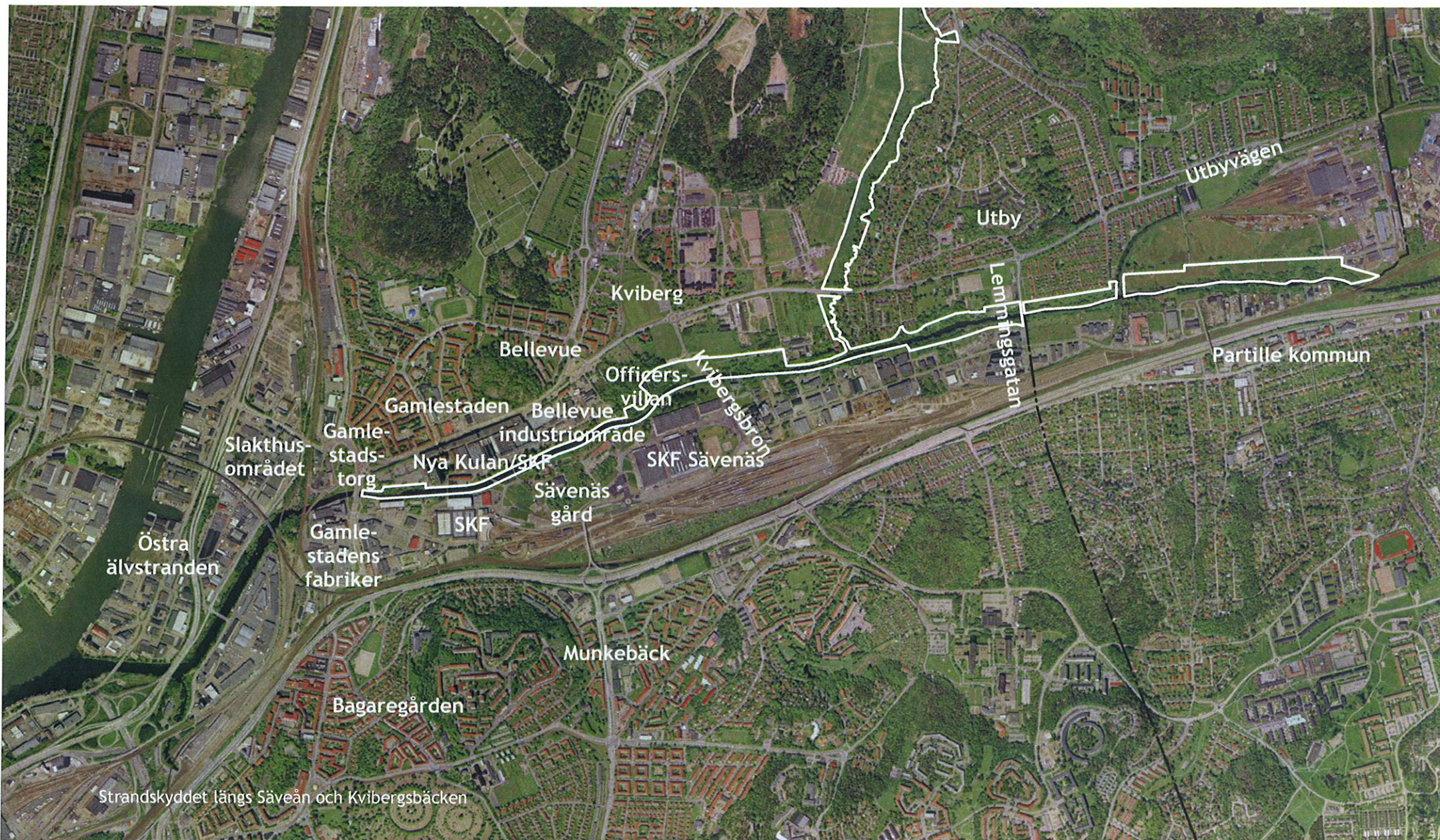
kommun och de karakteristiska meanderbildningarna saknas. Utfyllnader och omgrävningar har minskat vattendragets naturliga funktion som formare av landskapet. Ett intressant geologiskt inslag är Kvibergs jättegrytor. De två mycket stora jättegrytorna med kvarliggande löparstenar är utnämnda som naturminne.

Säveåns dalgång är ett skredkänsligt område och Säveån har haft omfattande skred, i synnerhet söderifrån. Mellan 1983 och 1987 utfördes stabilitetsåtgärder i stor omfattning. Gatubolaget genomför en kontinuerlig kontroll av skredkänsliga områden. Vid Vagnmakaregatan nära gränsen till Partille är åtgärd aktuell. Avschaktning har utförts som stabilitetsförbättrande åtgärd på flera platser längs vattendraget och det kommer även att göras vid Kvibergsång där ny bebyggelse planeras. Det finns erosionsskydd i form av makadam längs stora delar av Säveån inom Göteborgs kommun. Trädrotter skyddar mot erosion men så småningom gröps jorden ur mellan rötterna. Träd skyddar inte mot skred och kan dessutom bända slänter.

Geotekniskt bör promenad- och cykelvägar inte anläggas närmare vattnet än tio meter. Det är dock en generell riktlinje och avsteg kan göras lokalt.

Vatten

Säveån har varit kraftigt belastad av kommunala och industriella spillvattenutsläpp, liksom många andra vattendrag i regionen. I samband med att merparten av spillvattnet inom Göteborg och Partille anslöts till Ryaverket i början av 1970-talet förbättrades emellertid vattenkvaliteten betydligt. I natur- och miljöinventeringen som gjordes 1994 konstaterades vattenkvaliteten i Säveån nedströms Aspen vara stabil. Påverkan visade sig dock vara tydlig i vissa hänseenden, framför allt med avseende på kväve. Ökningen av bakterier och fosforhalter i Partilles och Göteborgs kommuner indikerade också existerande problem med utsläpp av dag- och spillvatten.



Avloppsvatten kan vid bräddning nå Sävån vid kraftiga regn. Till Sävån avleds dagvattnet från omgivande bebyggelse, vägar och industrier. Generellt sett är trafiken den största källan till förorening i dagvatten. Spillvatten kommer till vattendraget från bland annat bräddavlopp. Flera fall av oljeutsläpp i Sävån har förekommit under senare år och i avrinningsområdet finns ett hundratal verksamheter som klassas som miljöfarliga verksamheter. Tidigare markanvändning utmed Sävån har gett upphov till markföroreningar på ett antal fastigheter, vilket troligtvis kan bidra till diffusa utsläpp till vattnet. I samband med regn sköljs föroreningar från omgivande marker ut i Sävån. Stora områden med hårdgjorda ytor finns i vattendragets närhet, vilket påverkar kvaliteten på ytvattnet. Vissa föroreningar har möjlighet att bindas upp då dagvatten sipprar genom jord, men detta sker inte då dagvattnet rinner från hårdgjorda ytor till ledningar som mynnar i Sävån.

Enligt natur- och miljöinventeringen kompliceras dagvattenproblematiken av att det finns många olika typer av verksamheter utefter ån, samt att gamla dagvattenrör finns på åtskilliga platser. Även hanteringen av oljor, färger och olika kemikalier vid de olika båtvarven/båtplatserna utefter ån bedöms vara en osäkerhetskälla. Exempelvis kan små oljecisterner ge upphov till oljespill med risk för läckage till vatten.

Industriutsläppen har minskat betydligt längs ån, men sedimenten i ån är troligtvis fortfarande förorenade av tidigare industriutsläpp. Förorenat lakvatten kan eventuellt nå Sävån via områden där förorenade massor har tippats. I Sävåns mynningsdel finns en tydlig påverkan av metallföroreningar.

Planeringsunderlag och riktlinjer

ÖP99

Den kommunomfattande översiktsplanen, ÖP99, tar upp Sävån utifrån aspekterna riksintresse, strandskydd, Natura 2000 och vardagsnatur.

Riksintresse

Länsstyrelsen och naturvårdsverket har år 2000 pekat ut Sävån som riksintresse för sina naturvärden.

”Inom Göteborg omges Sävån av stadsbebyggelse och kantas här och var av smala ridåer av klibbal. Sävån är ytterst värdefull för sitt laxbestånd, men ån hyser även havsvandrande och stationär öring, ål, gädda, simpa m fl arter. Området ingår i Natura 2000. Säkerställande: Gällande detaljplan anger vattenområde. Översiktsplanen redovisar långsiktigt bevarad markanvändning. Strandskydd gäller för ån ovanför Gamlestadstorget och för Kvibergsbäcken.”

Områden av riksintresse för naturvärden ska representera huvud dragen i den svenska naturen och utgöra de mest värdefulla områdena i ett nationellt perspektiv.

”Sävån är av särskilt intresse för den vetenskapliga naturvärden. Förutom generella rekommendationer ska det vid den allmänna lämplighetsprövningen och vid utformning, lokalisering med mera tas särskild hänsyn till områdets naturvärden.”

Strandskydd

”Det är enligt miljöbalken 7 kap 16§ förbjudet att uppföra nya byggnader, att ändra byggnader så att de tillgodoser väsentligt annat ändamål, att utföra förberedelsearbeten härför, att utföra anläggningar eller anordningar, som inskränker allemansrätten eller att vidta åtgärder som väsentligt försämrar livsvillkoren för djur- eller växtarter.”

Syftet med strandskyddet är att trygga förutsättningarna för allmänhetens friluftsliv, samt att bevara goda livsvillkor på land och i vatten för djur- och växtlivet.

Natura 2000

”Enligt EUs fågel- och habitatdirektiv ska medlemsländerna skapa ett nätverk av skyddade områden kallat Natura 2000. Nätverket ska bestå av områden som innehåller tillräckligt av de naturtyper och arter som listas i direktiven för att deras fortsatta förekomst långsiktigt ska vara säkrad. Syftet är att bidra till bevarandet av den biologiska mångfalden inom EU.”

Säveån omfattas av art- och habitatdirektivet på grund av den unika laxstammen. Säveån är ett naturligt större vattendrag av fenoskandisk typ. Kungsfiskaren pekas ut enligt fågeldirektivet och strömstaren utgör ytterligare en grund för Natura 2000.

Natura 2000-områden ska skyddas, skötas och förvaltas på ett hållbart sätt så att naturvärdena bevaras. Sverige är skyldigt att se till att nödvändiga bevarandeåtgärder vidtas i områdena så att de naturtyper och arter, som utgjort grund för utpekandet till Natura 2000, upprätthålls i gynnsam bevarandestatus. Det innebär bland annat att arterna ska kunna fortleva i livskraftiga bestånd. Förutom bevarande krävs för en del områden även förbättringar. För att inte skada värdena krävs tillstånd för att bedriva verksamhet eller vidta åtgärder som på ett betydande sätt kan påverka miljön i ett Natura 2000-område. För skydd, skötsel och tillsyn av Natura 2000-områdena ansvarar länsstyrelsen och skogsvårdsstyrelsen. Naturvårdsverket samordnar arbetet nationellt. De av regeringen föreslagna Natura 2000-områdena har i dagsläget ännu inte övervägts av EU-kommissionen, men de omfattas av gällande lagstiftning.

Länsstyrelsen arbetar med en bevarandeplan för Säveåns nedre del. I den ingår en baskartering där man undersöker strandbrinkar,

lekområden för fiskfaunan samt orörda närmiljöer. Utgångspunkten är att Säveåns naturmiljö med trädriddar med mera ska bevaras orörd och i avskildhet från exploatering.

Övrigt

Följande står att läsa om vardagsnatur i ÖP99: ”Vardagsnatur ger välmående. Stadscentrala grönområden, parker och naturområden är viktiga för stadens identitet, men även dess ekologiska balans. De senaste 20 åren har många studier gjorts av svenskarnas fritidsvanor. Alla ger de samma svar: aktiviteter som äger rum i trädgårdar, parker och naturområden är de populäraste fritidssysselsättningarna. De flesta håller med om att man mår bra av att vistas i naturen eller i en anlagd grön miljö.”

På grund av problematiken med dagvattenutsläpp föreslår översiktsplanen att minst 20 meter kantzon sparas mot vattendrag vid nyexploatering.

Vattenplanen

Vattenplanen är en komplettering till ÖP99, fördjupad för sektorn vatten. Den utgår från de svenska miljömålen och behandlar vattenfrågan ur aspekterna estetik, teknik och ekologi. Ett av förslagen i vattenplanen är att skapa ett kontinuerligt gång- och cykelstråk utefter Säveån. Förutom att Säveån är transportled för lax och öring till lekplatser högre upp i vattensystemet, betonas att vattendraget är viktigt för rastande och övervintrande sjöfågelbestånd. I vattenplanen anges Säveån som riksintresse för fisket och att den är klassad som ekologiskt känsligt sötvatten. Hot mot ekologiska värden är föroreningsbelastning, vattenregleringar och byggnader som försvårar fiskarnas vandringar till och från lekplatserna.

Göteborgs grönstruktur

Strukturplanen utgör underlagsmaterial till ÖP93 och tar främst upp grönområdena ur aspekterna rekreation och biologisk mångfald. Säveån anges som värdefullt ur natur- och stadsbildssynpunkt. Även Kvibergsbäcken betonas som viktigt rekreativstråk. Ett stråk utmed Säveån föreslås för att binda samman funktioner, samt för att leda vidare till större friområden.

Ekologiskt särskilt känsliga områden

Rapporten utgör underlagsmaterial till ÖP93. Utsläpp, vattenregleringar och byggnader som försvårar fiskarnas vandringar till och från lekplatserna kan hota naturvärdena i Säveån.

Natur- och kulturvårdsprogram för Göteborg

Kulturlandskap

Se kulturmiljöbeskrivningen.

Natur

Säveån är upptagen som värdefullt område på grund av vattendragets egenskap som transportled för lax och öring till lekplatser högre upp i vattensystemet. Värdet har bedömts till klass 1, det vill säga den högsta klassen som anger ett område med stort regionalt intresse. Lax- och öringsstammarnas vandring genom kommunen får ej försvåras.

Säveån är värdefull för häckande änder och vipor, eventuellt även för kungsfiskare.

Friluftsliv

Ett område värdefullt för fritidsfiske är markerat från Officersvillan och österut.

Inventering av ädellövskog

De ädla lövskogarna utgör i länets kusttrakter ett naturligt växtgeografiskt inslag i landskapsbilden. Lövskogarna utgör genom sin biologiska mångfald en av de rikaste och mest skyddsvärda biotoperna i länet. Grönområdet vid Officersvillan i Kviberg är upptaget i ädellövskogsinventeringen. Trädskiktet består av alm, ask, lönn, ek och björk.

Skyddsvärda fågellokaler i Göteborgstrakten

Till följd av strömsättning, djup- och bottenförhållanden skapas av älven och åmynningen goda betingelser för övervintrande sjöfåglar. En flock om flera hundra, undantagsvis upp till tusentalet, viggas brukar ses vid Säveåns mynning under kalla vintrar, ofta med inblandning av brunändret. Även till exempel gräsand, knipa, storskrake och svanar övervintrar i området. Kungsfiskare har observerats vintertid.

Markägande

Större delen av Säveåns vattenområde ägs av Göteborgs stad. Ett undantag är södra delen av åfåran längs SKF:s område. De fastigheter som kantar vattendraget har dels kommunen som ägare och dels flera privata ägare.

Detaljplaner

Områdena vid Säveån är till större delen planlagda. Undantag finns på Säveåns norra sida vid Kviberg där detaljplan idag saknas. Västra delen av Nya Kulan omfattas av områdesbestämmelser från 1999. Detaljplanen för Kvibergs broväg färdigställdes 2001.

Pågående planering

Fördjupad översiktsplan för delar av Gamlestaden och Bagaregården

Ett fördjupat översiktsplanearbete pågår för att ta ett helhetsgrepp för planområdets utveckling och hitta en hållbar struktur som går att bygga vidare på under en längre tidsperiod. Förtätning av stadsdelen med ny bebyggelse på obebyggda eller lågt utnyttjade kvarter diskuteras i planen, liksom förnyelse av områden som Nya Kulan, Gamlestadens fabriker och Gamlestadstorg. SKF:s gamla industri-lokaler utmed Artillerigatan töms successivt på tung tillverknings-industri och när detta sker fullt ut frigörs ca 75 000 kvadratmeter lokalyta och möjligheter öppnas för att utveckla de kulturhistoriskt intressanta fabrikslokalerna för annat innehåll. Planområdets syd-östra del i Sävenäs planeras avsättas helt för tillverkningsindustri på lång sikt, medan området runt Sävenäs gård och västerut kan utgöra utvecklingsområde på lång sikt.

Möjligheten att knyta samman de nordöstra stadsdelarna med övriga Göteborg poängteras. Planområdet anges som en viktig länk som har stora förutsättningar att utvecklas till ett nav för hela nordöstra Göteborg. En sammanhängande stadsbebyggelse kan skapas från Kviberg till Bagaregården och Marieholm. Förtätning och en förbättrad stadsmiljö, samt en ny torgbildning vid Gamlestadstorg och den planerade nya pendeltågsstationen föreslås, liksom förbättrade promenad- och cykelstråk mellan Gamlestaden, Bagaregården och Marieholm. Gamlestadsvägen föreslås göras om till stadsgata med trädplanteringar med mera, liksom nu sker på Artillerigatan. Trafikplatsen vid Gamlestadstorg föreslås byggas om från viadukt till lågbro med rondell.

Gamlestaden har stor potential att bli en attraktiv, lättillgänglig och spännande stadsdel att både bo, besöka och vara verksam i. Bellevue industriområde anges ha en stor potential att utvecklas som blandstad. Behovet av att lyfta Gamlestadens idag skamfilade rykte

som otrygg och sargad stadsdel betonas, samt nödvändigheten av en stadsbyggnadsmässigt hög ambition för bebyggelse, trafikmiljöer, gröna rum och offentliga platser. För att Gamlestaden ska kunna utvecklas till en levande stadsmiljö betonas vikten av en blandning av bostäder, kontor, kultur, service, handel med mera.

En förutsättning för att öka folklivet är att skapa fler attraktiva mötesplatser som lockar boende och besökare att vistas utomhus. Det kan innebära fler torg såväl som gröna rum. Förtätning samt utveckling av ett nytt torgrum föreslås vid Gamlestadstorg. För att förstärka stadsmässigheten och sambandet söderut betonas att denna sträcka bör ges karaktären av ett stadstorg med en kaj mot Sävån. Det skulle kunna fungera som kontrast och samspela väl med ett parkrum öster om Gamlestadsvägen. Sävån har förutsättningar att bli ett sammanhållande grönstråk som kantas av parker, vattenkontakt, spännande målpunkter med mera. De båtverksamheter som finns intill Sävån är ett spännande inslag med anknytning till platsen och de kan bidra till att befolka strandlinjen. Passage för ett intilliggande tryggt promenad- och cykelstråk krävs.

Fördjupad översiktsplan för Kviberg samt program för den sydvästra delen

Kvibergs utveckling som stadsdel med blandat innehåll med främst bostäder och ytor för idrott och rekreation utreds i en fördjupad översiktsplan. Den har godkänts av byggnadsnämnden och kommer att behandlas i kommunfullmäktige under våren 2005. Utvecklingen ska bidra till att sambanden mellan omgivande stadsdelar, Kortedala, Bergsjön, Utby och Gamlestaden, förstärks. För den sydvästra delen av planområdet, närmast Sävån, pågår detaljplanearbete. Här anges en tyngdpunkt lagd på bostäder med stadens förtecken. Visst inslag av verksamheter och service bör möjliggöras. Bergknallen där Officersvillan är belägen samt Sävåns strandområde anges vara en grön och blå resurs som ska tillgodogöras den framtida boendemiljön.

Detaljplan för SKF:s södra område

Planen som antogs i september 2004 gör det möjligt för SKF att långsiktigt strukturera om sin verksamhet och samla den inom sin fastighet söder om Sävån och öster om Sävenäs gård. Den dag SKF kan frigöra bebyggelsen norr om Sävån från industriell verksamhet och samtidigt minimera utsläpp till luft och vatten från anläggningen på södra sidan ån, är det möjligt att omvandla större delen av området norr om Sävån från Gamlestadstorg i väster till Utby i öster. Detta ger kommunen möjlighet att planera en ny stadsstruktur för området norr om ån med en blandstadsbebyggelse som innehåller såväl bostäder som butiker, centrumverksamheter och kontor med mera.

En planbestämmelse har införts för att säkerställa marken utmed Sävån som grönområde för ett eventuellt framtida gångstråk utmed södra sidan av ån. SKF:s verksamhet tillåter dock inget sådant stråk. Mindre byggnader som behövs för verksamheten, exv pumpanläggningar, får byggas i det strandnära området. Sävåns riksintresse för fiskfaunan säkerställs genom planbestämmelser för utsläpp i ån samt för skydd av strandvegetationen. Förslaget innebär även att kvarvarande träd vid åslänten inte får fällas och att döda träd skall ersättas med nya.

Detaljplaneprogram för Nordöstra Marieholm och Slakthusområdet

Programmet godkändes i mars 2004. Möjligheterna till stadsutveckling norr om Slakthusgatan utreds, samt Norge-/Vänernbanan och det nya triangelspåret för godstrafik, se nedan. Målsättningen är att skapa en sammanhållen stadsstruktur trots de barriärer som infrastrukturen skapar. Det ställer krav på utformningen av gator och bebyggelse samt på infrastrukturen och dess passager. Studerad utveckling av området norr om Slakthusområdet skisserar en förädling med inriktning mot kontor, handel och hantverk. Den småskaliga och robusta strukturen som planeras ska vara en fortsättning på stadsmönstret i Gamlestaden och Slakthusområdet.

Målsättningen är en stadsbebyggelse som förbinder Gamlestaden med älven och på sikt med centrum via Gullbergsvass.

Trafikprojekt

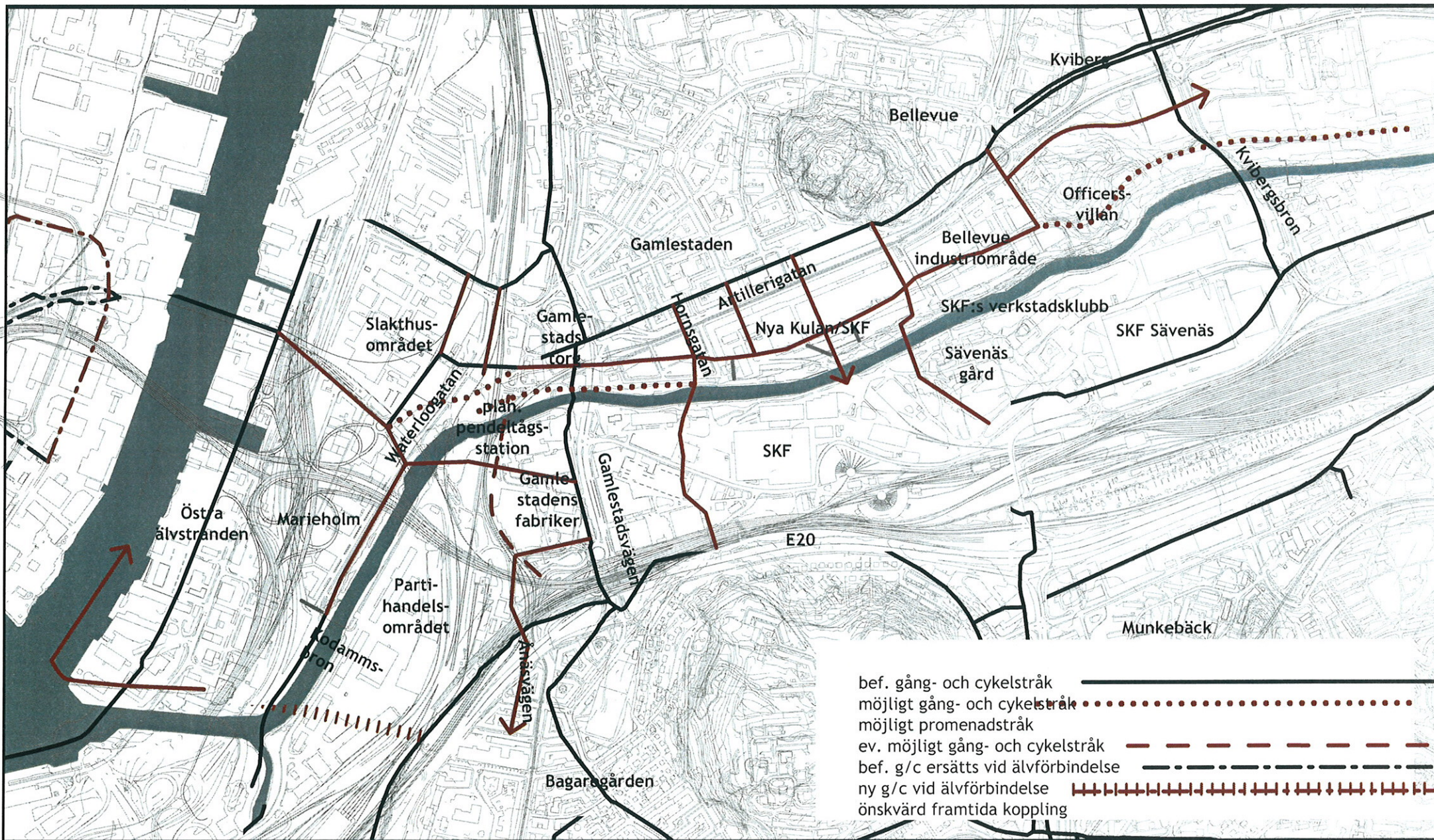
Vägverket och Banverket planerar ett antal trafikprojekt som syftar till att förbättra kommunikationerna utmed och över Göta älvs dalgång. Några av dem påverkar miljöerna vid Sävån.

Marieholmsförbindelsen ska länka samman E20 och riksväg 45 förbi Partihandelsområdet, samt genom en tunnel förbinda östra älvstranden och Hisingen. Den stora trafikplatsen i Marieholm kommer att anläggas mycket nära Sävån, vilket ger stor påverkan på upplevelsen av åmiljön. Dessutom kommer den att sätta stora begränsningar på hur fotgängare och cyklister kan röra sig i området samt mellan Gamlestaden och Göta älv. Detaljplanearbete pågår.

Triangelspår Marieholm är benämningen på det nya förbindelse-spåret för järnväg i Marieholmsområdet mellan Hamnbanan och Norge/Vänernbanan. Det ska effektivisera godstransporterna till Göteborgs hamn. Järnvägen kommer att gå på bro öster om slakthusområdet i närheten av Sävån. Detaljplanen antogs i november 2004.

Norge-/Vänernbanan, delen Marieholm - Olskroken, behandlas i en separat detaljplan. Planen behandlar järnvägsområdet inklusive det skyddsområde som järnvägen erfordrar för transport av farligt gods. Järnvägsprojektet utgör även en del i arbetet med att på sikt skapa en trevligare och tryggare knutpunkt vid Gamlestadstorg samt att utöka och förbättra passagera av järnvägen.

En ny pendeltågsstation i Gamlestaden ingår i de planerade trafikprojekten. Stationen ska göra det möjligt att byta mellan tåg, spårvagn och buss.



FÖRSLAG

Den fördjupade översiktsplanen för delar av Gamlestaden och Bagaregården visar potentialen för en utvecklad stadsmiljö i dessa delar av staden. Sävån är en viktig del av miljön och det finns möjlighet att göra ån till en integrerad del av staden och nyttja den som resurs för rekreation. Idag är Sävån en baksida som verksamheter har tagit i anspråk på bekostnad av allmänhetens tillträde. När SKF flyttar sin tillverkningsindustri från den norra delen av Sävån, ges plats för nya verksamheter och det nu stängda området vid Sävån kan öppnas upp och ett stråk kan bildas längs vattnet. Sävån är idag både en förbindelse och en barriär. Ambitionen är att barriären ska överbryggas både fysiskt och mentalt. Sävåns sträckning uppvisar intressanta miljöer med skiftande karaktärer. Intentionerna med detta förslag är att betona möjligheterna att utveckla ett stråk som tar tillvara de kvaliteter som finns och skapa nya där det finns behov av det. Genom att studera Sävån i sin helhet kan de olika delarna medvetet behandlas vid framtida planering. På vissa platser bör man avstå från större insatser och på vissa platser bör en medveten gestaltning och utveckling ske.

Sävån har stora naturvärden som måste bevaras. Förutsättningarna för deras bevarande och utveckling bör bedömas vid varje ingrepp i naturmiljön.

Stråk

Kartan visar förbindelser för fotgängare och cyklister, både befintliga och de som föreslås enligt detta program och den fördjupade översiktsplanen för delar av Gamlestaden och Bagaregården. Föreslagna sträckningar är schematiskt redovisade och tar inte exakt hänsyn till byggnader, fastighetsgränser och föreslagen ny bebyggelse. Intentionen är att visa viktiga förbindelser i gång- och cykelnätet, men detaljstudier får ske i samband med framtida

planering. Det befintliga cykelvägnätet enligt kartan visar endast huvudstråken. Heldragna svarta linjer är befintliga huvudcykelvägar. Röda linjer anger möjliga nya förbindelser både för fotgängare och cyklister. Rödprickad sträckning visar nya stråk där det i första hand bör satsas på möjlighet att promenera.

Stråket som föreslås längs Sävån omfattas idag inte av trafikkontorets cykelprogram. En cykelväg finns idag längs Artillerigatan, vilken ingår i det övergripande cykelvägnätet. Men för att befolka stråket längs Sävån behövs även möjlighet att cykla längs stranden. Att kunna röra sig i åmiljön i sina dagliga förflyttningar vore en kvalitet värd att utveckla.

Östra delen

Mellan Partille kommun och Kviberg finns idag en promenadstig längs Sävån. Huvudcykelstråket går längs Utbyvägen och Kvibergsvägen. Stigen längs vattnet bör inte avpassas för cykeltrafik utan bevaras som promenadväg. Cyklister får välja huvudcykelstråket. Idag slutar stigen vid Kvibergsbron och det är inte möjligt att ta sig vidare längs vattendraget. Kartan visar en fortsättning av promenadstigen längs vattnet förbi bron och söder om Officersvillan fram till Bellevue industriområde. Längs denna sträcka medger terräng- och naturförhållanden endast promenadväg. Sträckning för cykel bör skapas inom de nya områden med i huvudsak bostäder som planeras i Kviberg.

Kvibergsbron ligger lågt i terrängen, men det går att passera under den. Passage intill vattnet kan eventuellt möjliggöras genom en brygga/trädäck. Promenadstigens fortsättning västerut kan skapas i strandlinjen söder om Officersvillan. Fotgängare skulle erbjudas en fin miljö och det vore en naturlig fortsättning av det befintliga stråket. För att bevara träd och övrig vegetation kan promenadvägen i detta läge delvis anläggas genom en brygga/trädäck som varsamt anpassas till naturmiljön.

Idag försvåras framkomligheten för en promenadväg av den befintliga båtverksamheten i närheten av vattnet och Officersvillan, men det finns möjlighet att utveckla stråket utan större förändring för verksamheten. Allmänhetens tillträde till årummet är viktigt, vilket kan tillgodoses genom att se över platsens utformning. Promenadvägen kan placeras mellan anläggningarna och kullen så att utomstående inte behöver passera genom verksamheten. Eventuellt kan någon förrådsbyggnad behöva flyttas inom området. Avvägning får ske vid detaljplanering.

Bellevue industriområde - Gamlestadstorg

Stråket bör i så stor utsträckning som möjligt följa Sävån, men på en del platser är det svårt att följa vattnet. Längs Bellevue industriområde får stråket placeras en bit från strandlinjen, norr om sjöbodarna. SKF verkstadsklubbs fastighet går ända ner till vattendraget, vilket hindrar passage i strandkanten. Exakt möjlig sträckning får utredas i ett senare skede. Vid utbyggnad av stråket får även terrängförhållanden och åtgärder med hänsyn till släntstabilitet med mera studeras.

Det vore önskvärt med möjlighet att promenera längs båda stränderna, men utveckling av stråket på Sävåns södra sida hindras av SKF:s industriverksamhet. Den norra sidan kan dock utvecklas och ge möjlighet till ett stråk med både gång- och cykeltrafik. Där kommer förändringar att ske på grund av SKF:s flyttning av sin verksamhet till södra sidan. Möjligheter att nyttja den strandnära miljön för olika aktiviteter kommer då att öppna sig, vilket skulle stärka stråket. Förbindelser mellan Artillerigatan och Sävån kan skapas genom Nya Kulans område.

För att komplettera huvudstråket vore det bra att anlägga en promenadväg förbi Kristinedals träningscenter och västerut längs Gamlestadens fabriker.

Kontakter söderut

Kontakten mellan Gamlestadens, Bagaregården och Munkeback är idag dålig och bör förbättras. Förutom cykelväg längs Gamlestadsvägen är flera förbindelser möjliga. Vid Sävåns gård kan koppling göras till befintlig cykelväg mot Munkeback. Utveckling inom SKF:s område får framöver visa ifall ytterligare en koppling strax väster därom blir möjlig. Från Hornsgatan norr om Sävån kan anknäring ske till Bagaregården via en förbättrad bro över E20 och järnvägen. Den bör i framtiden ge framkomlighet även för cykeltrafik. Nya broar över Sävån kan bli aktuella på ett par platser.

En ny förbindelse från den planerade pendeltågsstationen vid Gamlestadstorg, väster om Gamlestadens fabriker till Anäsvägen, kan eventuellt utgöra ett komplement i cykelvägnätet och markeras med streckad linje på kartan.

Ny pendeltågsstation

Den planerade pendeltågsstationen ska tjäna både Gamlestadens, Marieholm och Bagaregården vilket ställer krav på promenad- och cykelstråken till dessa områden. Bland annat måste förbindelsen mellan den planerade pendeltågsstationen och områdena väster därom utformas omsorgsfullt.

Befintliga gångtunnlar en bit norr om Sävån under järnvägs- och spårvagnsspåren är otrygga. Ombyggnad till en generösare passage planeras inom järnvägsprojektet Norge-/Vänernbanan. Tunneln under spårvägen kräver också ombyggnad för bra resultat, men ligger inte inom järnvägsprojektet.

Däremot ingår en fortsättning av promenadstråket längs Sävåns strand, förbi broarna och båtverksamheten som finns mellan järnvägsbankarna. Landfästena kommer att placeras längre från strandlinjen så att passage längs vattnet möjliggörs. Den kommer att utformas i form av en promenadstig förbi brostoden, mellan

bryggorna och båtområdet. Både allmänheten och verksamheten kan då få tillgång till Sävån i detta läge. Emellertid blir det en smal passage och verksamheten har behov av inhägnad. För att planerna ska fullföljas krävs även ombyggnad av spårvägsbroarna.

Förbindelse för fotgängare och cyklister behövs även på åns södra sida, mellan Gamlestadens fabriker och den nya lokalbron som planeras över Sävån i samband med Marieholmsförbindelsen. Den skulle ansluta till pendeltågsstationens södra del. Läge och utformning av passage av järnväg och spårväg utreds.

Förbi Marieholmsförbindelsen

Norr om det planerade motet i Marieholm krävs en förbindelse för fotgängare och cyklister. Östra älvstranden kan i framtiden utvecklas med bostäder och verksamheter vilket fordrar bra förbindelser till bland annat Gamlestaden. Tyvärr finns ingen planerad förbindelse söder om redovisad koppling eller genom Slakthusområdet, vilket innebär långa sträckor utan kontakt mellan östra älvstranden och Gamlestaden för fotgängare och cyklister. Motet kommer att begränsa kommunikation för gång- och cykeltrafikanter kraftigt och det kommer även att starkt påverka årummet, dels i form av vägbanornas närhet och dels i form av de nya broarna över Sävån.

En förbindelse för fotgängare och cyklister planeras längs järnvägen som går på bro söder om Slakthusområdet. Längs den finns idag en befintlig cykelväg över älven som förlängs över riksväg 45. Gång- och cykelstråket, inklusive ramper och trappor, måste gestaltas väl med trygghet och attraktivitet i fokus.

Cykelvägen norr om Slakthusområdet kan bli attraktivare ifall området norr därom utvecklas med bland annat bostäder och Slakthusgatan rustas upp till stadsgata.

Ifall planerna på en ny älvförbindelse fullföljs kommer gång- och cykelförbindelsen väster om älven att förändras, vilket på kartan markeras med punktstreckade linjer.

Längs Sävåns östra strand, förbi Partihandelsområdet, kommer en ny gång- och cykelväg att anläggas i samband med byggnation av trafikplatsen. Den ska ersätta befintlig cykelväg längs Waterloogatan och kommer att gå över Sävån på en ny lokalbro över Sävån. Söderut ansluts den till befintlig gång- och cykelväg mot centrum. Tyvärr kommer trafiken och dess buller samt troligtvis luftföroreningar att i hög grad påverka upplevelsen av årummet. Staket i gränsen mot Partihandelsområdet vore olyckligt med tanke på det begränsade utrymmet mellan vattendraget och verksamheten. Bra utformning och tillräcklig bredd krävs för att stråket ska upplevas tryggt.

Bagaregården - östra älvstranden - centrum

Om östra älvstranden utvecklas vore en förbindelse till Bagaregården välbehövlig. Att forcera barriärerna i form av spår och vägar är dock svårt och det finns inget enkelt sätt att överbrygga dem. Kopplingen på kartan pekar på en brist i kommunikationsnätet och är mycket schematiskt redovisad.

Stråkets fortsättning in mot centrum är mycket viktig. Framtida möjligheter att utveckla stråk längs älvstranden vid Gullbergsvass kan tas tillvara vid omvandling av stadsdelen.



Karaktärer längs stråket

Säveån uppvisar idag varierande miljöer, vilket utgör en del av kvaliteten med att röra sig längs ett stråk. Följande definitioner är ett försök att beskriva de karaktärer som kan vara lämpliga att arbeta fram, baserat på förutsättningar beskrivna tidigare i programhandlingen samt ambitionen att skapa intressanta miljöer att vistas i och röra sig genom. Begreppen beskriver övergripande karaktärer, men anpassning måste ske till platsen samt de olika miljöer som så småningom växer fram. Dessutom kan variationer inom olika delsträckor förekomma. Avvägning får ske mellan exploatering och utrymmet för stråkets platser.

De kommunala fastigheterna längs Säveån förvaltas av park- och naturförvaltningen, trafikkontoret och fastighetskontoret. En särskild skötselplan som i helhet beaktar stråket bör utarbetas gemensamt av berörda förvaltningar, i samarbete med stadsbyggnadskontoret och stadsdelsförvaltningarna, i takt med de förändringar som sker vid Säveån. Då kan angivna karaktärer preciseras och modifieras. Skötselplanen bör ligga till grund för utveckling av stråket, förvaltningars skötselinsatser, detaljplaner samt diskussioner med markägare.

Stråket längs Säveån bör vara allmän plats. Dess bredd måste variera beroende på omgivningarna, men allmänheten bör få tillträde till vattenmiljön längs i stort sett hela sträckan inom Göteborgs kommun. Trots ambitionen att skapa rekreativa miljöer kan störningar från SKF:s industri ibland förekomma, eftersom området ingår i verksamhetens skyddszon.

Generella riktlinjer för hela stråket är att fina vyer och kontakt mellan åsidorna bör eftersträvas. Promenad- och cykelvägar bör ligga nära ån för att få god kontakt med vattenmiljön, men får anpassas till förutsättningar för släntstabilitet och säkerhet. Förutsättningar för växt- och djurlivet måste beaktas, liksom kulturmiljöer

och fornlämningar, varför samråd med bland annat kulturförvaltningen krävs vid all planering av promenad- och cykelvägar.

Stängsel som hindrar tillgängligheten måste avlägsnas för att stråket ska bli så komplett som möjligt. Dessutom bör inte andra stängsel i anslutning till stråket vara visuellt dominerande i miljöerna. Rörs och ledningars utsträckningar i strandlinjen bör anpassas till de olika platserna och i lämpliga fall döljas. Längs vissa sträckor är erosionsmaterial som makadam synligt. Det bör bearbetas för att strändernas utseende ska bli så naturligt som möjligt. Exempelvis kan vegetation anläggas ovanpå erosionsskyddet fram till vattenlinjen.

Den historiska användningen av områdena vid Säveån, såsom den industriella, bör inte döljas utan på vissa platser snarare framhävas. Industrikaraktären kan tas tillvara som en betydelsefull del av miljön.

Naturkaraktär

Naturlig, befintlig vegetation utvecklas fritt. Skötsel inriktas i första hand på slätter och röjning, samt det underhåll som behövs för promenadstigar och utrustning. Naturligt förekommande arter kan planteras och ängsmark kan anläggas. Otuktad och lummig karaktär eftersträvas, med naturliga material som exempelvis sten och trä. Vissa platser kan gestaltas mer medvetet, men intrycket av naturkaraktär behålles. Bryggor i vattnet bör vara enkla och av trä. Vistelseplatser och grillplatser anordnas där det är lämpligt.

Delsträckor:

- *Från Säveåns mynning till platsen vid Mölndalsåns/Gullbergsåns mynning.* Tillgängligheten till detta område är begränsad på grund av trafikplatsen intill. Naturkaraktären vid utloppet i Göta älv bör bevaras på denna sida.



Referensbild



Referensbild:
Parc de la
Théols / ur
New Landscape
Design av R.
Holden

- *Mellan järnvägs- och spårvagnsspåren väster om Gamlestadens fabriker.* Området är otillgängligt och inslaget av naturmiljö i staden är en kvalitet som bör bevaras. En förbindelse för fotgängare och cyklister i områdets södra del måste gestaltas omsorgsfullt med avseende på trygghet. Den lummiga naturmiljön vid vattendraget bör dock bibehållas.

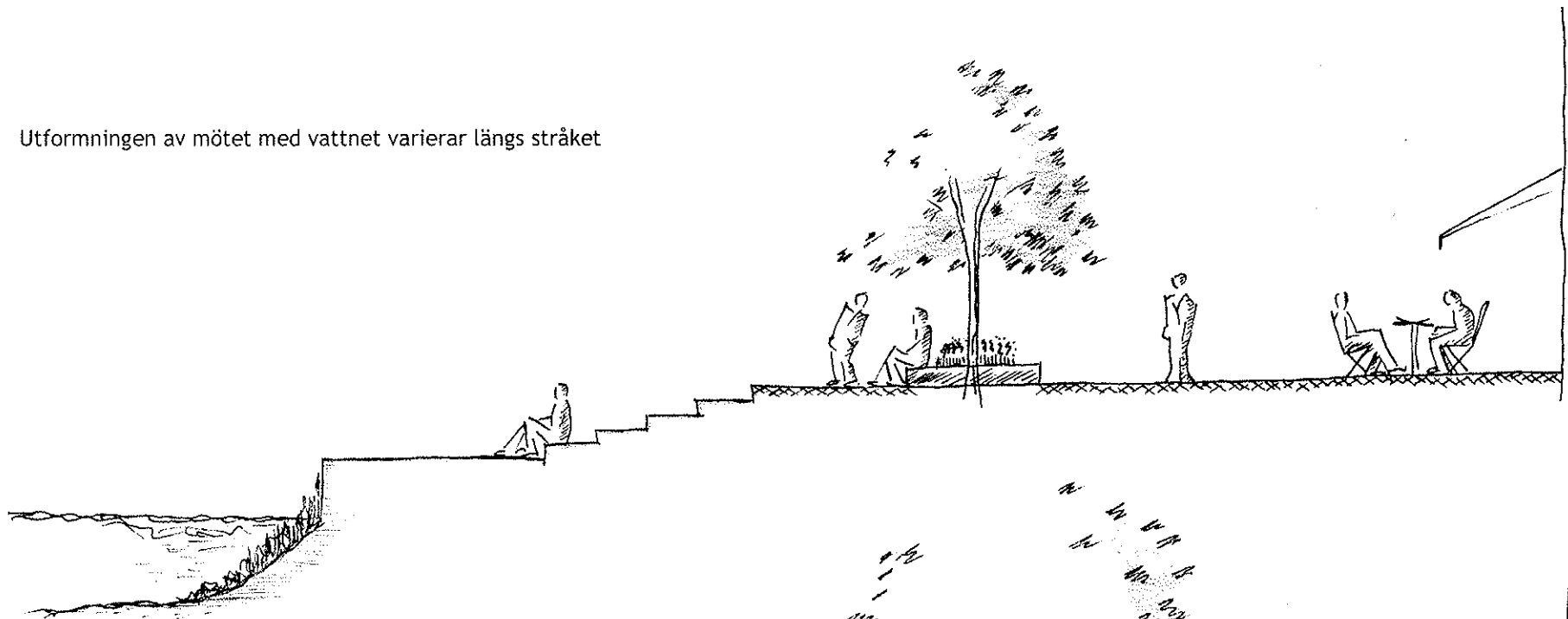
- *Från Sävenäs gård till kommungränsen.* Naturmarkskaraktären bör bevaras och utvecklas på denna sida, bland annat beroende på de storskaliga industribyggnaderna som kan döljas av vegetationen.

- *Öster om Bellevue industriområde till kommungränsen.* Vid Bellevue industriområde går idag en gräns mellan urban karaktär och naturmarkskaraktär och de kvaliteter som finns i naturmiljön bör bevaras och utvecklas. Ifall planerade stabiliseringsåtgärder i form av avschaktning genomförs vid Kviberg, bör naturkaraktären åter-skapas. Mötet mellan Sävåns naturkaraktär och ny bebyggelse måste utformas omsorgsfullt. Promenadstigen öster om Kviberg erbjuder trivsamma miljöer som i princip inte behöver förändras. Det öppna landskapsrummet öster om Utby bör inte bebyggas i närheten av vattnet.

Parkkaraktär

Tydligare gestaltat stråk. Träd och buskar i grupper och som solitärer. Förutom inhemska växter kan andra arter förekomma. Gräs och marktäckare samt hårdgjorda ytor. Inslag av vårlökar och eventuellt perennplanteringar, beroende på de platser som växer fram. God kontakt med vattnet åstadkoms genom att hålla relativt öppet och intressanta vyer framhåvs. Avvägning måste ske mellan att hålla öppet för att få vattenkontakt och behovet av beskuggning av vattendraget för djurlivet. Södra strandkanten kan behöva tätare vegetation. Bryggor, broar och bänkar samt övrig utrustning kan till skillnad från platser med naturkaraktär ha mer urban formgivning.

Utformningen av mötet med vattnet varierar längs stråket



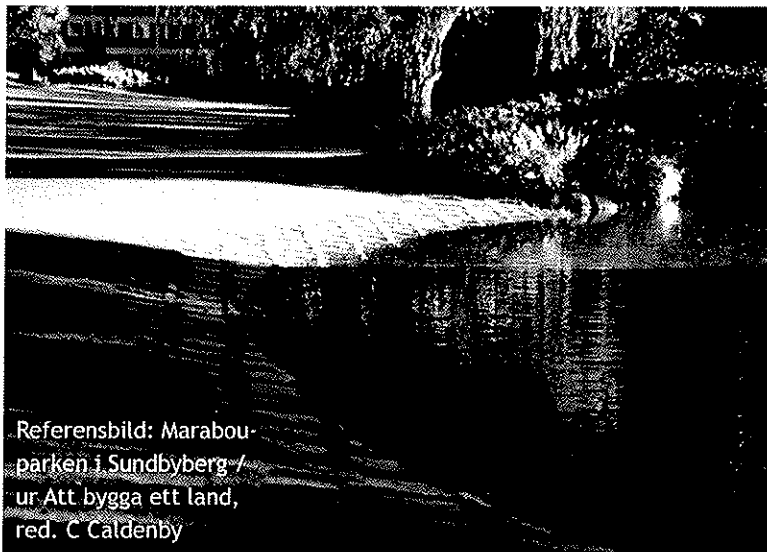
Referensbild: Arhus centrum





Referensbild

Foto Ylva Löf



Referensbild: Marabou-
parken i Sundbyberg /
ur Att bygga ett land,
red. C Caldenby

Delsträckor:

- *Längs Marieholmsförbindelsens trafikplats.* Gestaltningen av trafikplatsens områden inriktas mot artikulerade former för att passa in i stadslandskapet. En bärande gestaltungsidé som presenteras i gestaltungsprogrammet för Marieholmsförbindelsen är tydligt gestaltade dagvattenbassänger. Eftersom stråket längs Sävåns strand och trafikplatsen ligger mycket nära varandra måste helhetsmiljön beaktas vid utformningen. Närmast vattendraget planeras fortsatt friväxande vegetation.
- *Längs partihandelsområdet.* Både stråket och strandzonen måste beaktas vid utformning. Ur trygghetsaspekt kan stråket behöva en ordnad och öppen miljö samtidigt som naturkaraktär med tätare vegetation är fördelaktigt för naturvärdena.
- *Mellan Gamlestadvägen och Sävåns gård.* Ett stråk i strandkanten är inte möjligt längs hela sträckan, på grund av industrins verksamhet. Emellertid bör vyerna från stråket längs åns norra sida beaktas.
- *Längs Nya Kulan och Bellevue industriområde.* Då förändringar sker i området kan publika verksamheter komma nära Sävåån, vilket kan ge ett befolkat stråk med intressanta platser och aktiviteter.

Parkrum

Park för vistelse och olika typer av aktiviteter. Det bör vara en rofylld miljö mitt i staden, som dels har bra kontakt med staden och dels är en avskärmd plats för avkoppling. Bryggor, broar och bänkar samt övrig utrustning ska passa parkrummets karaktär. Bra kopplingar mellan parkrum och omgivande bebyggelse krävs, så att man leds till parkrummet vid vattnet.

Delsträckor:

- *Vid Sävåns mynning.* Platsen vid mötet mellan Sävåån och Göta älv är mycket intressant. Vid eventuell framtida utveckling av östra

älvstranden bör man inte försitta chansen att skapa en offentlig plats med värdefulla utblickar och bra läge. Ett parkrum på denna plats kan ha urban prägel och vara av stadsrumskaraktär, men det gröna inslaget är viktigt.

- *Mellan Gamlestadsvägen och Nya Kulan.* På denna centrala plats vore det värdefullt att anlägga en park, till gagn för förbipasserande och boende i Gamlestaden. Avvägning får ske mellan föreslagen exploatering och ytbehov för en park. Visuellt samband och kontakt kan skapas mellan en park och Holländareplatsen i landshövdingekvarteren norr om Artillerigatan.

Stadsrum

Torg vid vattnet med hög standard på material och detaljer. Utformningen bör ha karaktär av innerstadstorg och kan ha kaj i mötet med vattnet. Hårda material och växtmaterial sampelar. Torgytan leder ner till vattnet, exempelvis genom trappor/terrassering.

Delsträckor:

- *Vid Gamlestadstorg och den planerade pendeltågsstationen.* Området kommer att bli en knutpunkt som behöver en medveten gestaltning. Stadsrummet vid Sävån måste vara en integrerad del av helhetsgestaltningen för platsen.
- *Vid Gamlestadens fabriker.* Norra och södra sidan om Sävån bör behandlas som en helhet.
- *Vid Sävåns mynning.* Se ovan under parkrum.

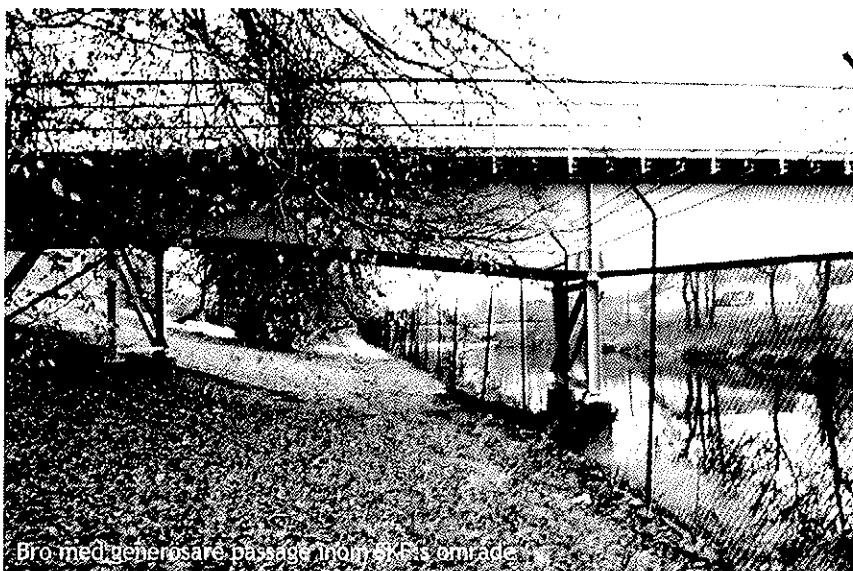
Aktiviteter

Det bör skapas större möjligheter att nyttja Sävån för olika sorters aktiviteter. Förutom att promenera och slå sig ner för att koppla av vid vattnet, vore det intressant att kunna hyra kajaker och båtar. Lekplatser i parker, grillplatser, kaféer, utomhusestrad och fler fiskeplatser skulle befolka stråket och platserna längs ån. Bryggor/trädäck på lämpliga platser skulle öka kontakten med vattnet.

Sävån är ett attraktivt sportfiskevatten. Trots att de populäraste laxfiskesträckorna i huvudsak finns uppströms Göteborgs kommun är även Göteborgsdelen ett populärt fiskevatten. Även andra arter fiskas längs hela åns lopp i Göteborg.

Att bada i Sävån vore förmodligen en lockande aktivitet för boende i närområdet. Det råder dock badförbud i Sävån inom Göteborgs kommun. Badförbud regleras i den lokala ordningsstadgan för kommunen och bygger bland annat på vilken kvalitet vattnet har ur mikrobiologisk synvinkel. Miljöförvaltningen anser att badförbudet bör kvarstå på grund av de "ofrivilliga" utsläpp av spillvatten och petroleumprodukter med mera som badande skulle riskera att utsättas för. Dessutom framhålls att Sävån utgör recipient för delar av det dagvatten som avleds från Sävådalens, samt att båttrafik och regleringen av Sävån kan utgöra risker för badande. För att kunna göra en säkrare bedömning av vattenkvaliteten utifrån badvattensynpunkt skulle en mer noggrann utredning behövas, vilket Miljöförvaltningen i dagsläget inte har intentioner att genomföra.

Åtgärder mot dag- och spillvatten och en systematisk förbättring av vattenkvaliteten är mycket viktigt. Vid all planering och detaljplanläggning måste dessa frågor hanteras. I enlighet med detta programs ambition att öka tillgängligheten till Sävån och skapa ett attraktivt stråk samt vistelseplatser i åmiljön, vore det intressant



att utreda förutsättningarna för att på sikt nyttja vattendraget även för bad. Vattendraget kan ibland ha starka strömmar, vilket måste beaktas då fler vattenaktiviteter blir möjliga.

Passager

Att avlägsna stängsel som förhindrar passage längs vattnet är en viktig åtgärd för att ett stråk längs Sävån ska kunna realiseras. Det kan göras om de strandnära områdena blir allmän plats vid detaljplaneläggning. Där det inte är möjligt bör diskussioner med markägare föras angående tillgång till den vattennära marken. Det är dock viktigt ur trygghetsaspekt och för upplevelsen av åmiljön att resultatet inte blir en smal passage närmast vattnet med höga staket i dess omedelbara närhet.

Med avseende på broarna över Sävån bör man i så stor utsträckning som möjligt kunna passera längs vattnet. Vid nyanläggning av broar måste passager vara en viktig del av utformningen. För fotgängare och cyklister är det viktigt att både kunna passera längs vattnet och korsa trafiken på biltrafikbroarna. Broar på pelare, istället för bank invid vattnet, för öppna passager med strandzon, gynnar även flora och fauna. I synnerhet spårvägs- och järnvägsbroarna väster om Gamlestadstorg utgör allvarliga barriärer. Om även spårvägsbroarna förändras då järnvägens landfasten vid ombyggnad dras bak från strandlinjen, möjliggörs en passage vid vattnet och bättre kontakt skapas mellan områdets olika delar.

Belysning

Belysningen längs stråket och av olika platsbildningar är en viktig aspekt som bör ta sin utgångspunkt i den belysningspolicy som för närvarande utarbetas av stadsbyggnadskontoret. Belysningspolicyn syftar till att höja kvaliteten på belysningen i Göteborg genom att ge vägledning i belysningsfrågor. Den beskriver en helhetssyn på

stadens ljussättning med utgångspunkt i aspekterna trygghet, identitet och karaktär, trafiksäkerhet, miljöpåverkan och ekonomi.

Förutom funktionsbelysning kan effektbelysning utgöra en viktig del av att framhäva en plats. I Alingsås arbetar man sedan flera år med projektet ”Ljus i Alingsås”, ljusinstallationer som skapar spännande platser. Bland annat har man arbetat med effektbelysning av vattenmiljöer och passager, vilket vore intressant för platser längs stråket vid Säveån.

Trygghet

Kortedala stadsdelsförvaltning har i samarbete med fastighetsägare undersökt upplevelsen av trygghet i Gamlestaden. Gamlestadstorg, spårvagnshållplatserna, Artillerigatan och Bellevue industriområde är områden som upplevs otrygga. Fastighetsägarna har genomfört ett antal åtgärder för att förbättra upplevelsen av trygghet i Gamlestaden. Den fördjupade översiktsplanen för delar av Gamlestaden och Bagaregården betonar försök att minska upplevelsen av otrygghet som en viktig del av den fysiska stadsförnyelsen, så att människans rörelsefrihet inte begränsas. Dessutom poängteras att en levande stadsmiljö med blandat innehåll ger fler människor som rör sig ute under dygnet, vilket ökar attraktiviteten och sannolikt även känslan av trygghet genom att den sociala kontrollen ökar.

Stråket längs Säveån är tänkt att dels vara vägen som fotgängare och cyklister väljer för transport i sina vardagsrörelser och dels vara ett stråk med intressanta och varierande miljöer som exempelvis parker. Att kombinera det senare med upplevelse av trygghet dygnet runt vore svårt, varför stråket längs Säveån inte kommer att bli huvudstråk ur trygghetsaspekt. Kvälls- och nattetid kommer man troligtvis att välja stråk som går genom tätare bebyggelse, exempelvis Artillerigatan. Emellertid kan effektbelysning och liknande åtgärder ge större upplevelse av trygghet, samtidigt som platser ges intressanta karaktärer, se exempel från ”Ljus i Alingsås”.





Intressant ljussättning kan förbättra upplevelsen av trånga passager, men kan inte ersätta bra utformning / Ljus i Alingsås

Foto Patrik Helin

Konstruktioner i strandlinjen

Ett sätt att öka vattenkontakten är att anlägga bryggor/trädäck i strandlinjen, dels för passage i strandkanten, dels för vistelse vid vattnet. Vid Gamlestadstorg kan det bli aktuellt att anlägga kaj i strandlinjen för att höja stadskaraktären i denna viktiga knutpunkt. Därutöver kan nya broar behövas över vattendraget för att minska barriäreffekten för fotgängare och cyklister.

Anordningar som gynnar tillgängligheten för människor kan påverka de naturvärden som måste värnas. Ambitionen enligt detta program är att de olika intressena ska kunna mötas. I samarbete med länsstyrelsen kan tänkta förändringar samt utformning diskuteras för att hitta lämpliga lösningar.

För vattenverksamhet krävs tillstånd enligt miljöbalken. Exempel på vanliga vattenverksamheter är anläggning av dammar, bryggor, pirar, vägbankar, vägtrummor, erosionsskydd och broar i vattenområden. Ansökan om tillstånd för vattenverksamhet prövas av miljödomstolen. Ifall åtgärder planeras i en känslig miljö men endast på land, eller om det är smärre åtgärder som avses och påverkan uppenbarligen inte blir stor, kan istället samråd ske med länsstyrelsen.

GENOMFÖRANDE

Konsekvenser

Att skapa ett stråk längs Sävån innebär en kommunal kostnad, dels vid anläggandet och dels för stråkets förvaltning. Förutom promenad- och cykelväg längs stranden föreslås platser i form av parker och stadsrum. Broar föreslås utformas med generösa passager längs vattnet, vilket kan höja konstruktionskostnaden. Allmän plats förespråkas för huvuddelen av stråket, vilket innebär förvärv av mark.

Samfinansiering mellan exploatörer och kommunen får ske vid exploatering av områden i närheten av Sävån. Kostnaden för stråket och de platser som föreslås måste vägas mot de fördelar som uppnås. Även en förbättrad närmiljö utgör ett reellt värde.

Området mellan Sävåns mynning och Kviberg är underförsörjt på gröna, rekreativa områden. Vid exploatering med högre antal människor som befolkar området ökar behovet av offentliga gröna rum. Natur, parker och gröna stråk för vistelse och motion är viktiga miljöer för folkhälsan, till vilken även sociala fördelar räknas. Sammanbindande länkar behövs inom och mellan stadsdelar och intressanta stadsmiljöer ger omgivande områden högre status.

Sävån har stora naturvärden som måste bevaras och utvecklas. Vattendrag är mycket viktiga som spridningskorridorer och utgör tillsammans med strandzonen värdefulla biotoper för djur och växter. Genom att ta bort stängsel och öppna upp ett stråk med generösa passager, samt utveckla miljöerna vid vattnet, gynnas djur- och växtlivet, vilket även utgör en viktig aspekt av Sävåns attraktivitet.

Konstruktioner i strandlinjen kan utgöra konflikt med naturvärdena om de inte utformas omsorgsfullt. Således måste ambitionen vara att hitta lösningar för att tillgodose både naturmiljöns krav och behovet av tillgänglighet.

Båtverksamheterna som finns mellan järnvägsspåren väster om Gamlestadstorg och vid Bellevue industriområde kan finnas kvar samtidigt som ett offentligt stråk får utrymme. Emellertid kan vissa anordningar behöva flyttas inom befintliga områden, vilket får hanteras vid detaljplanering.

Prioritering

Detaljstudier av stråkets delsträckor får ske i samband med detaljplanläggning och exploatering av intilliggande områden. Kommunen bör i första hand se till att stråket blir sammanhängande på norra sidan av Sävån, mellan Kviberg och Gamlestadstorg, samt möjliggöra de förbindelser som krävs vid aktuella trafikprojekt och ny pendeltågsstation. Tidsperspektivet för genomförande påverkas till stor del av utvecklingen av SKF:s norra område, liksom processen för utveckling av övriga delar av Gamlestaden. En del platser längs stråket, exempelvis ett parkrum vid Sävåns mynning, kan ingå på längre sikt.

En skötselplan för hela sträckningen inom Göteborgs kommun kan utgöra ett bra stöd vid utvecklingen av de vattennära miljöerna efter hand som de olika delsträckorna blir tillgängliga.

REFERENSER

- Blomqvist, D. 1993: *Skyddsvärda fågellokaler i Göteborgstrakten*. Göteborgs Ornitologiska Förening.
- Degerman, E. 1998: *Ekologisk fiskevård*. Sveriges Sportfiske- och Fiskevårdsförbund.
- Göteborgs stad. 2000: *Göteborg, kulturhistoriskt värdefull bebyggelse, ett program för bevarande, del 2*.
- Göteborgs stad. 1979: *Natur- och kulturvårdsprogram för Göteborg*.
- Göteborgs stad, Fritidsförvaltningen, park- och naturavdelningen. 1996: *SKF:s grönytor, inventering och åtgärdsförslag*.
- Göteborgs stad, Miljöförvaltningen. 2003: Korrespondens angående badförbud i Säveån.
- Göteborgs stad, Miljö- och hälsoskydd. 1994: *Säveån, natur- och miljöinventering i Göteborg*. R 94:2.
- Göteborgs stad, Stadsbyggnadskontoret. 1993: *Ekologiskt särskilt känsliga områden i Göteborgs kommun*. Underlagsmaterial 1, översiktsplan för Göteborg.
- Göteborgs stad, Stadsbyggnadskontoret. 2003: *Fördjupad översiktsplan för delar av Gamlestaden - Bagaregården*. Samrådshandling.
- Göteborgs stad, Stadsbyggnadskontoret. 1993: *Göteborgs grönsstruktur*. Underlagsmaterial 3, översiktsplan för Göteborg.
- Göteborgs stad, Stadsbyggnadskontoret. 2002: *Vatten - så klart; vattenplan för Göteborg*. Komplettering till Översiktsplan för Göteborg, ÖP99, fördjupad för sektorn vatten.
- Göteborgs stad, Stadsbyggnadskontoret. 2001: *ÖP99, Översiktsplan för Göteborg*.
- Göteborgs stad, Trafikkontoret. 1999: *Cykelprogram för Göteborg 1999*. Rapport nr 5:1999.
- Göteborgs stad, VA-verket och Kretsloppskontoret. 2003: *Inventering och analys av kärnvärden för Säveån*.
- Länsstyrelsen. 1986: *Inventering av ädellövskog, Göteborgs kommun*.
- Norling, I. 2001: *Naturens och trädgårdens betydelse för hälsa och livskvalitet*. Göteborgs botaniska trädgård.
- Olsson, A. 1998: *Urban natur*. Examensarbete, Chalmers Arkitektur.