

Återremissyrkande

2023-02-14



Ärende nr 2.1.12

Yrkande angående – Antagande av detaljplan för bostäder, verksamheter och uppgångar för Västlänken norr om Nordstan inom stadsdelarna Nordstaden och Gullbergsvass i Göteborg

Förslag till beslut

I kommunstyrelsen och kommunfullmäktige:

- 1) Ärendet återremitteras till Stadsbyggnadsnämnden som får i uppdrag att i samverkan övriga berörda nämnder se över planförslaget:

- ur ett barnperspektiv.
- baserat på Gestaltningsprogrammet.
- för att säkra Boverkets byggregler (2011:6) om bostäders tillgång till direkt solljus.
- för att säkerställa trygg, inbjudande och hållbar stadsbyggnad.

Yrkandet

Barnperspektivet

Planförslaget uppfyller inte barns behov av vistelseytor eller service. Barn har svårt att på egen hand ta sig till lek- och friytor som ligger en bit bort från bostaden. Planförslaget behöver ses över ur ett barnperspektiv med åtgärder som säkerställer att barnkonventionen uppfylls. För att möjliggöra för ett fungerande vardagsliv behövs tillgång till kommunal service, ytor för lek, uppehåll i vilsamma miljöer och tillgång till friytor och rekreation.

Trygghet

Platsers sammanhang och utformning påverkar hur vi mår och hur trygga vi känner oss. Vi har alla exempel på platser som får oss att trivas och känna oss delaktiga, och på platser som signalerar otrygghet och brist på kontroll och sammanhang. Den fysiska miljön påverkar en mängd faktorer av social och hälsomässig karaktär. En av faktorerna för att må väl påverkas av hur kvarter och bostadsområden är utformade och kopplade till det övriga samhället. När den allmänna tilliten i samhället minskar, den ofrivilliga ensamheten och den psykiska ohälsan ökar, ansvarar den fysiska planeringen för att motverka den negativa utvecklingen. Insatser som underlättar för en ökad tillit bidrar till en långsiktigt

hållbar utveckling med trivsamma miljöer, minskad utflyttning och minskad vandalisering.

Gestaltningprogrammet

Stadsplanering måste göras med omsorg och större hänsyn till människorna som ska bo och vistas där idag och i framtiden.

Höga hus – den sociala tilliten sjunker efter fjärde våningen

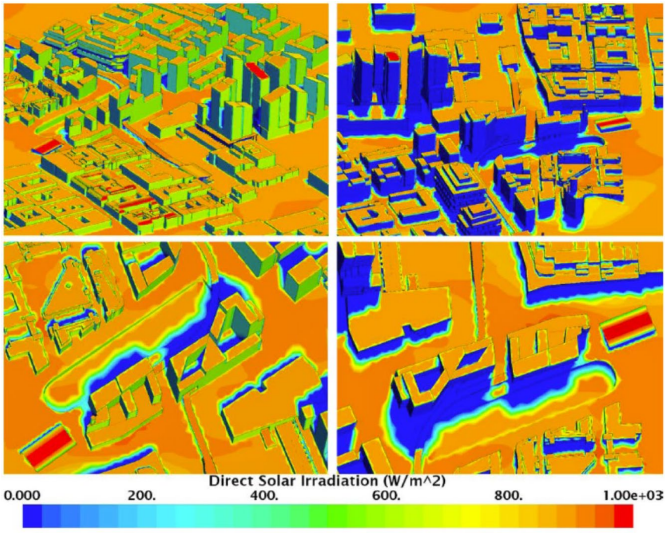
Ett sätt att effektivisera yta är att förtäta och stapla boendet på höjden. Det visar sig dock att högre bostadshus kräver större kringområden för att klara parkering, grönyta, dagsljus med mera så vinsterna försvinner lätt. Undersökningar (UN-habitat, Spacescape med flera) visar i stället att en täthet på fyra till sex våningar är mest yteffektivt. Det är lätt att känna sig otrygg när det är svårt att hålla reda på vem som bor i den egna trappuppgången, eller vem som egentligen hör hemma på den gemensamma bostadsgården. Känslan av gemensamt ansvar försvinner och risken för vandalisering och klotter ökar, samtidigt som den sociala uppsikten minskar.

Arkeologi

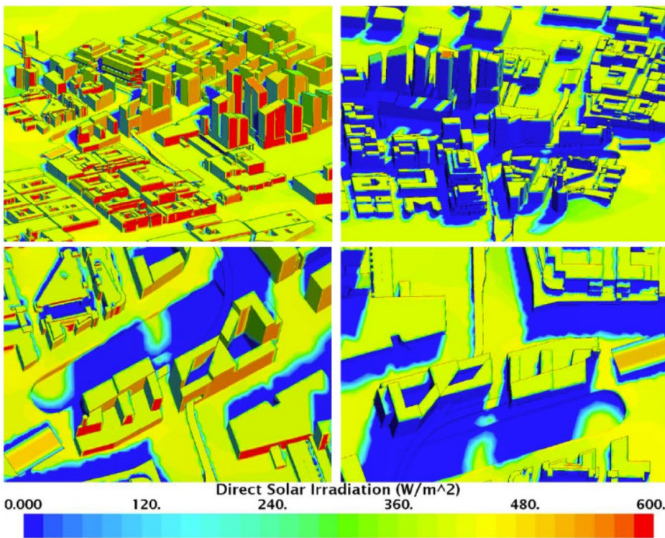
Västlänkens öppna schakt kommer att gå över lämningar från stormaktstidens Göteborg och dess befästningar och medför irreversibla skador på fornlämningarna. Detta är allvarligt och raderar en stor och viktig del av Göteborgs historiska arv.

Solstudien

De höga byggnaderna ger upphov till långa skuggor och flera områden får lågt antal soltimmar per dag under alla årstider. Några av de planerade innergårdarna erhåller endast låga mängder direkt solljus och att det endast är under sommaren som den direkta solstrålningen når ner. Detta ger negativa konsekvenser på bebyggelse för bostadsändamål där krav ställs på tillgång till solljus. Enligt boverkets byggregler (2011:6) ska exempelvis en bostad ha tillgång till direkt solljus.



Figur 2 Solinstrålning den 21 juni kl 12. Strålningen är angiven i W/m².



Solinstrålning vid höstdagjämning, kl. 12:00. Strålningen är angiven i W/m².