

Undersökning om betydande miljöpåverkan

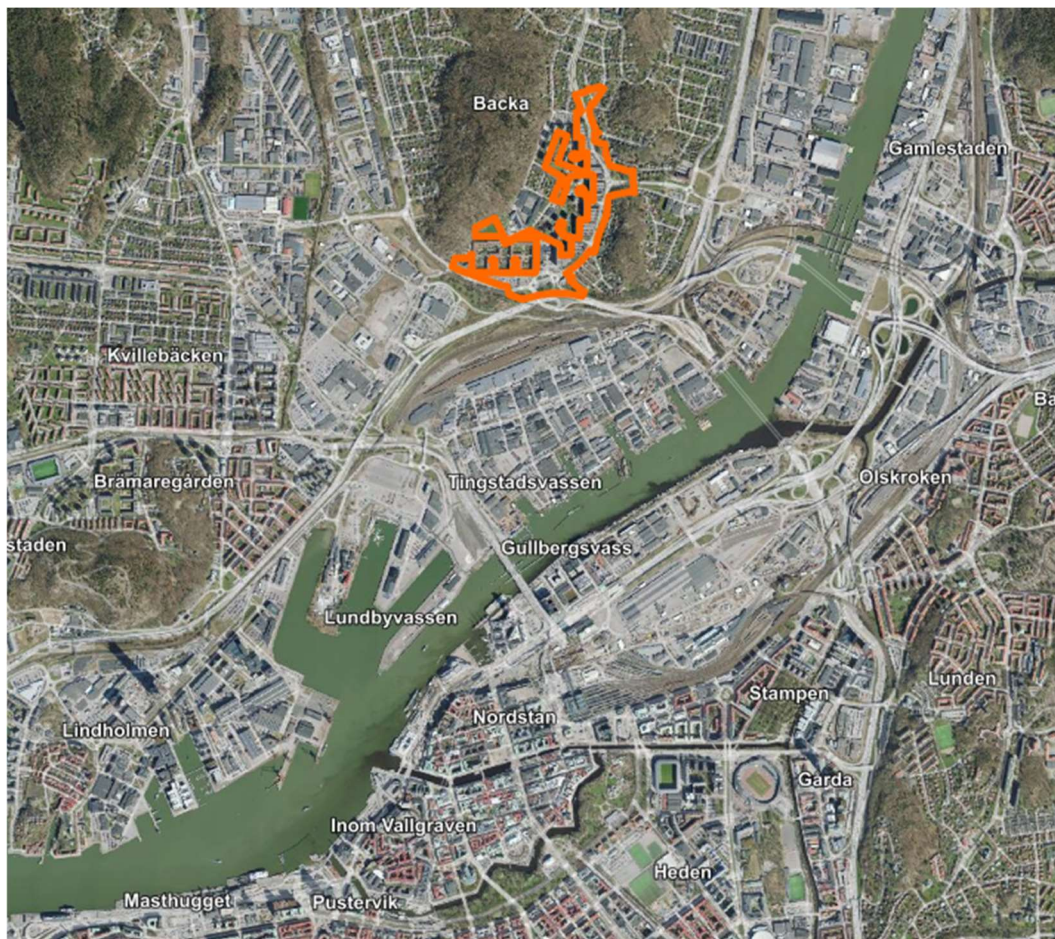
Diarienummer: SBF-2023-00408

Handläggare Carl-Johan Carlsson

Upprättad 2024-04-02

Reviderad 2024-05-06

Detaljplan för stadsutveckling i Brunnsbo inom stadsdelen Backa



Planområdet är beläget vid Litteraturgatan i Brunnsbo på Hisingen cirka 3 km norr om Göteborgs centrum och sträcker sig mellan Oskar Rings plats i norr till Brunnsbomotet i söder. Marken inom planområdet ligger inom tätbebyggt område och utgörs av parkeringsyta, impedimentytor och naturmark. Marken inom planområdet är planlagd för bostadsändamål, parkering, trafik och park.

Syftet med detaljplanen är att skapa förutsättningar för en större stadsbyggnadsutveckling i Brunnsbo med en utbyggd kollektivtrafik i form av spårväg, bussgata och hållplatslägen samt en förtätning med nya bostäder, förskola, kontor, parkeringshus och centrumverksamheter.

Detaljplanen trafikeras av motorburen trafik och ligger utmed större vägar (Lundbyleden) och järnvägar (Bohusbanan cirka 10-30 meter bort och Hamnbanan några hundra meter bort). Detaljplanen berörs av flera beslutade trafikprojekt som är under projektering. Planerade trafikprojekt ger framför allt påverkan på vägarna till och från Brunnsbo när; Brunnsbomotet tas bort och ersätts av ett nytt mot (Kvillemotet) längre västerut samtidigt som delar av Lillhagsvägen ersätts av Backavägen (och norrut med en gång- och cykelväg). I detaljplanen ingår även planeringen av en ny mittförlagd spårväg längs Litteraturgatan. I spåren planeras även citybuss att trafikera i det mittförlagda kollektivtrafikkörfältet.

Trafikalstringen från den föreslagna exploateringen inom detaljplanen redovisas enligt nedan tabell:

Typ av bebyggelse	Alstring [fordonsflöde/dygn]
Bostäder (lägenheter & radhus)	2 390
Matbutik	540
Service/kontor	1 420
Förskola	420

Intressenter i planarbetet är Framtiden Byggutveckling AB, Stena fastigheter AB och Göteborgs Stads exploateringsförvaltning.

Detaljplanen startades 2020-12-15 och handläggs med utökat planförfarande.

Göteborgs Stad har genomfört en omorganisation vid årsskiftet 2022/2023. Detta ärende hade fram till 2022-12-31 diarienummer 0465/21 hos Stadsbyggnadskontoret. Sedan 2023-01-01 hanteras ärendet i stället av Stadsbyggnadsförvaltningen.

Följande bilagor ingår i undersökningssamrådet:

1. Naturvärdesinventering
2. Planbeskrivning
3. Plankarta

Steg 1 - Identifiering av omständigheter som talar för eller emot en betydande miljöpåverkan

Identifieringen omfattar två checklistor och avslutas med en sammanvägd bedömning.

Checklista 1 – utgår från Miljöbedömningsförordningen (2017:966) 5 §

1. Beskrivning av planen

1. a) I vilken utsträckning möjliggör detaljplanen verksamheter och åtgärder utifrån deras lokalisering, typ av verksamhet, storlek eller driftsförhållanden eller genom att fördela resurser?

Vilka typer av verksamheter eller åtgärder möjliggör detaljplanen?	Detaljplanen bedöms inte möjliggöra typ av verksamheter eller åtgärder som kan antas medföra miljöpåverkan och/eller som kräver miljötillstånd som reglerar drift. Verksamheter och åtgärder bedöms inte utgöra störningskällor och behöver därmed inte hanteras som sådana utifrån sin lokalisering. Frågorna nedan under 1 a) har därför lämnats obesvarade.
Hur kan verksamheter och åtgärder som detaljplanen möjliggör lokaliseras inom planområdet?	
Hur stor byggrätt för de verksamheter eller åtgärder som planen möjliggör medger planen?	
Vilka driftsförhållanden medger detaljplanen?	
Hur flexibel är detaljplanen, dvs hur stort utrymme lämnas till eventuella efterföljande tillståndsprövningar?	

1. b) Har detaljplanen betydelse för de miljöeffekter som genomförandet av andra planer eller program medför?

Påverkar detaljplanen genomförandet av andra planer eller program?	Nej
Om ja, påverkar detaljplanen de miljöeffekter som identifierats i den andra planen eller programmet? På vilket sätt?	

Överensstämmer detaljplanen med översiktsplanen?	Ja
1. c) Har detaljplanen betydelse för att främja en hållbar utveckling eller för integreringen av miljöaspekter i övrigt? Begreppet miljöaspekter ska tolkas brett och kan innebära till exempel människors hälsa, biologisk mångfald och kulturmiljö. Med integrering avses att detaljplanen tar hänsyn till miljöaspekter, som till exempel ekosystemtjänster.	
Kommer detaljplanen främja eller försvåra en hållbar utveckling? Hur?	Detaljplanen främjar i hög utsträckning en hållbar utveckling. Bygandet av spårväg kommer innebära ett nytt färdmedel till Brunnsbo och bidrar till det hållbara resmönstret. Merparten av ny bebyggelse föreslås till mark som redan idag är ianspråktagen för markparkering.
Har detaljplanen tagit hänsyn till miljöaspekter? Hur?	De träd som påverkas av detaljplanens genomförande kommer att flyttas eller ersättas inom detaljplanen eller i direkt anslutning till detaljplanen. Skyddsvärd natur får planbestämmelser som möjliggör bevarande inför framtiden.
1. d) Har detaljplanen betydelse för möjligheterna att följa miljölagstiftningen?	
Kommer detaljplanen påverka möjligheterna att följa miljölagstiftningen?	Skyddade områden och arter (7 och 8 kap. Miljöbalken) som kan påverkas av planen: <ul style="list-style-type: none"> • Biotopskyddsområden, se fråga 3.2, 3.3.4 och 3.3.5 • Skyddade arter, se fråga 3.2 • Luftkvalitet, se fråga 3.3.3 Påverkan bedöms kunna hanteras inom ramen för planarbetet så att miljölagstiftningen kan följas.
Kan detaljplanen innebära att en miljökvalitetsnorm inte följs?	MKN Luft har inte utretts till fullo därför kan enbart en preliminär bedömning göras. Se fråga 3.3.3.
2. Miljöproblem som är relevanta för planen	
Kan genomförandet av detaljplanen komma att orsaka miljöproblem eller förvärra redan existerande miljöproblem? Miljöproblem såväl inom som utanför detaljplaneområdet är relevanta att ta upp.	

2.1 Vilka miljöproblem finns inom eller i anslutning till detaljplaneområdet?	Luftmiljö, buller, vibration och markföroreningar. Farligt gods?
2.2 Hur påverkar detaljplanen miljöproblemen? Positivt eller negativt? Varför?	Detaljplanen gör en ansats till att reducera och avhjälpa problemen med både buller och luft. De vibrationer som identifierats kommer från Lundbyleden och Bohusbanan och påverkar framför allt de byggrätter närmast källorna.
2.3 En kompletterande luftutredning kommer att tas fram inför granskningskedet av detaljplanen.	

3. Sannolika miljöeffekter och det påverkade områdets utmärkande egenskaper

Med miljöeffekter avses direkta eller indirekta effekter som är positiva eller negativa, som är tillfälliga eller bestående, som är kumulativa eller inte kumulativa och som uppstår på kort, medellång eller lång sikt på:

1. befolkning och människors hälsa,
2. djur- eller växtarter som är skyddade enligt 8 kap., och biologisk mångfald i övrigt,
3. mark, jord, vatten, luft, klimat, landskap, bebyggelse och kulturmiljö,
4. hushållningen med mark, vatten och den fysiska miljön i övrigt,
5. annan hushållning med material, råvaror och energi, eller
6. andra delar av miljön.

Det påverkade områdets utmärkande egenskaper kan till exempel vara höga kultur- eller naturvärden. Utmärkande kan även vara områdets risk för översvämning eller förekomst av markföroreningar. Området som påverkas av en miljöeffekt behöver inte vara detsamma som planområdet.

3.1 Beskriv sannolika miljöeffekter på befolkning och människors hälsa. Vilka är det påverkade områdets utmärkande egenskaper och hur påverkas de av miljöeffekterna?	<p>Buller förväntas vara på samma nivå eller minska. Bostäder föreslås som inte klarar riktlinjerna och dessa kommer att studeras närmare inför granskning.</p> <p>Luftkvalitet avseende NO₂ och PM₁₀ är med största sannolikhet ett problem då ökad trafik också ger ökade negativa effekter på koncentrationerna av luftföroreningar.</p> <p>Möjligheterna till rekreation förväntas öka vid genomförande av detaljplanen som medger en stadsdelspark som tidigare har identifierats som en brist. Det finns stora grönområden inom området så tillgängligheten är god dock är den fysiska tillgängligheten till de befintliga grönområdena dålig då flesta är uppe på befintliga höjder.</p> <p>Den föreslagna förskolan bedöms klara både buller och god luftmiljö.</p>
---	---

<p>3.2 Beskriv sannolika miljöeffekter på djur- eller växtarter som är skyddade enligt MB 8 kap., och biologisk mångfald i övrigt.</p> <p>Vilka är det påverkade områdets utmärkande egenskaper och hur påverkas de av miljöeffekterna?</p>	<p>En naturvärdesinventering har tagits fram och en fördjupad artinventering kommer att genomföras för att säkerställa att inga skyddade djurarter kommer att påverkas negativt av detaljplanen.</p> <p>Miljöeffekterna bedöms kunna hanteras.</p>
<p>3.3.1 Beskriv sannolika miljöeffekter på mark och jord.</p> <p>Vilka är det påverkade områdets utmärkande egenskaper och hur påverkas de av miljöeffekterna?</p>	<p>Det föreligger ingen risk för ras. Inom området bedöms det finnas stor risk för förekomst av föroreningar i både mark, porgas och grundvatten. Risk för behov av avhjälpande saneringsåtgärder i samband med planerad byggnation bedöms föreligga.</p>
<p>3.3.2 Beskriv sannolika miljöeffekter på vatten.</p> <p>Vilka är det påverkade områdets utmärkande egenskaper och hur påverkas de av miljöeffekterna?</p>	<p>En dagvatten- och skyfallsutredning har tagits fram och bilagts planhandlingarna (Dagvatten- och skyfallsutredning, Kretslopp och vatten, 2024). Med reningsåtgärder i form av regnbäddar inom kvartersmark och infiltrationsanläggningar längs med Litteraturgatan kan halternas hållas nere och målvärdena uppnås. Detta innebär att planområdet inte försämrar möjligheterna att uppnå miljö kvalitetsnormerna för vatten.</p> <p>Miljö kvalitetsnormerna för recipienten, Göta Älv, bedöms inte påverkas negativt av exploateringen.</p>
<p>3.3.3 Beskriv sannolika miljöeffekter på luft.</p> <p>Vilka är det påverkade områdets utmärkande egenskaper och hur påverkas de av miljöeffekterna?</p>	<p>Utsläppen från NO₂ kommer sannolikt att sjunka i takt med förändringar i fordonsflottan. Däremot kommer PM₁₀ öka i takt med att fler bilar trafikerar vägarna.</p> <p>För NO₂ årsmedelvärde ligger halterna i planområdet i intervallet mellan ca 19 till 25 µg/m³ längs med Litteraturgatan och Lillhagsvägen (upp till 28 µg/m³ nära Brunnsbomotet), för 98-percentil dygn är intervallet mellan ca 45 till 55 µg/m³ (något högre nära Brunnsbomotet). Därmed klaras dagens MKN för NO₂ årsmedelvärde (40 µg/m³) med god marginal, men tangerar eller överskrider miljömålet på sina ställen, framför allt i närheten av Brunnsbomotet. MKN för 98-percentil dygn klaras, men vid rondellen vid Lillhagsvägen nära Brunnsbomotet finns områden där MKN tangeras eller överskrids enligt beräkning för 2019.</p> <p>Brunnsbomotet kommer att tas bort i och med Trafikverkets ombyggnad av Lundbyleden. När motet tas bort kommer halterna NO₂ sannolikt sjunka, vilket gör att förvaltningens preliminära bedömning är att MKN Luft kommer att klaras.</p>
<p>3.3.4 Beskriv sannolika miljöeffekter på klimat.</p> <p>Vilka är det påverkade områdets utmärkande egenskaper och hur påverkas de av miljöeffekterna?</p>	<p>Detaljplanen bedöms medföra positiva miljöeffekter på klimatet. Utökning av kollektivtrafik och sänkning av parkeringstal bedöms bidra till att sänka antalet resor som görs med bil vilket har en positiv påverkan på klimatet.</p>

	Lokalklimatet kommer att påverkas negativt av att de träd som finns längs Litteraturgatan kommer att försvinna. Kompensationer kommer att genomföras för att ersätta de träd som tas bort vilket kommer att kompensera för lokalklimatet.
3.3.5 Beskriv sannolika miljöeffekter på landskap. Vilka är det påverkade områdets utmärkande egenskaper och hur påverkas de av miljöeffekterna?	Miljöeffekter landskap påverkas negativt av att de träd som finns längs Litteraturgatan kommer att försvinna. Kompensationer kommer att genomföras för att ersätta de träd som tas bort vilket kommer att kompensera för landskapet. De främsta kvarvarande tecknen på landskapsbilden i Brunnsbo i dagsläget är bergen, dessa kommer att finnas kvar för utblickar och siluettverkan.
3.3.6 Beskriv sannolika miljöeffekter på bebyggelse och kulturmiljö. Vilka är det påverkade områdets utmärkande egenskaper och hur påverkas de av miljöeffekterna?	Detaljplanen bedöms inte påverka byggnadsminne, fornlämning, övrig kulturhistorisk lämning eller riksintresse för kulturmiljövård.
3.4 Beskriv sannolika miljöeffekter på hushållningen med mark, vatten och den fysiska miljön i övrigt. Vilka är det påverkade områdets utmärkande egenskaper och hur påverkas de av miljöeffekterna?	Att bygga i de centrala delarna av Göteborg i stället för att ta annan mark i anspråk med högra naturvärden och eller längre från centrala delarna av staden får vi positiva synergieffekter. Anledningen att ta bil minskar i takt med att kollektivtrafiken blir bättre.
3.5 Beskriv sannolika miljöeffekter på annan hushållning med material, råvaror och energi. Vilka är det påverkade områdets utmärkande egenskaper och hur påverkas de av miljöeffekterna?	Att bebygga mark är en inom överskådlig framtid en irreversibel åtgärd. Detaljplanen är flexibel och ger möjlighet att bygga både med ny teknik som träbyggnader och klimatsmarta nollenergihus. Att bygga i de centrala delarna av staden får även positiva synergieffekter med kommunikationer och hög täthet av service till fler människor.
3.6 Beskriv sannolika miljöeffekter på andra delar av miljön. Vilka är det påverkade områdets utmärkande egenskaper och hur påverkas de av miljöeffekterna?	Ej relevant.

4. I vilken utsträckning går det att avhjälpa de sannolika miljöeffekterna?

4.1 Finns det sannolika negativa miljöeffekter?	Påverkan på biotopskyddade träd.
4.2 Går det att avhjälpa de negativa miljöeffekterna? Hur och i vilken utsträckning?	Undvik i så stor utsträckning som möjligt att beröra träd och ersätta de borttagna träden.

5. Har miljöeffekterna gränsöverskridande egenskaper?

Planens miljöeffekter påverkar inte annat land.

6. Hur omfattande blir miljöeffekterna om planen genomförs?

Omfattningen av de respektive miljöeffekterna blir liten och summan av omfattningen av alla miljöeffekter blir liten. Effekterna, som att ta bort och ersätta träd, kommer på kort sikt och blir bestående.

7. Risker för människors hälsa eller för miljön till följd av allvarliga olyckor eller andra omständigheter

Innebär detaljplanens genomförande risker för människors hälsa eller för miljön till följd av allvarliga olyckor eller andra omständigheter?

Med risker för människors hälsa eller för miljön avses såväl akuta som långsiktiga effekter. Det kan även röra sig om kumulativa eller samlade effekter. Det ska röra sig om risker som beror på miljörelaterade problem, som exempelvis mark- och luftföroreningar.

Begreppet allvarliga olyckor innebär att det är ganska exceptionella situationer som ska beaktas.

Andra omständigheter kan till exempel vara extremt väder.

7.1 Vilka allvarliga olyckor kan inträffa?

I anslutning till planområdet löper Lundbyleden (väg) och Bohusbanan (järnväg) som båda är transportleder för farligt gods. Längre söderut löper även Hamnbanan (järnväg) som också är transportled för farligt gods.

En riskutredning har upprättats och bilagts planhandlingarna (WSP, 2024). Med föreslagna riskreducerande skyddsåtgärder bedöms föreslagen markanvändning vara lämplig.

7.2 Riskerar de allvarliga olyckorna att påverka människors hälsa negativt? Hur?

Genomförda beräkningar visar att individrisknivån inom området är oacceptabel inom 27 meter från Bohusbanan och inom ALARP 27 meter från Lundbyleden. Den kumulativa individrisken för Lundbyleden, Bohusbanan och Hamnbanan är även den oacceptabel till och med 27 meter från Bohusbanan/Lundbyleden. Därefter är individrisken i mitten av ALARP-området och från ca 40 meter är individrisken i den nedre delen av ALARP-området. Samhällsrisken har beräknats för utredningsområdet avseende farligt godstransporter på Lundbyleden, Bohusbanan och Hamnbanan samt urspärning på Bohusbanan och Hamnbanan. Beräkningarna visar att samhällsrisken i det studerade grundscenariot hamnar inom övre delen av ALARP-området. Riskreducerande åtgärder ska beaktas.

- För att reducera risknivån inom området rekommenderas att följande åtgärder vidtas:

	<ul style="list-style-type: none"> • Utöka det bebyggelsefria avståndet mellan planområdet och Bohusbanan från 15 meter till minst 27 meter. Beräkningarna visar att ett skyddsavstånd på 15 meter mellan Lundbyleden och bebyggelse på planområdet inte medför oacceptabel risknivå. • För de byggnader som är placerade mellan spårvägen och Lundbyleden bör fasader som vetter mot Bohusbanan, Lundbyleden och Hamnbanan som lägst vara av brandteknisk klass EI 30 och fönster som lägst EW 30. • Placera friskluftsintag högt på oexponerad sida, d.v.s. på motsatt sida av Bohusbanan, Lundbyleden och Hamnbanan, på alla byggnader inom utredningsområdet. • Säkerställ att utrymningsvägar möjliggör utrymning bort från Lundbyleden, Bohusbanan och Hamnbanan. • Om topografin möjliggör utläckande vätska och fordon att komma in på planområdet ska en skyddsbarriär byggas mot Lundbyleden. • Byggnaderna närmast Lundbyleden ska generellt inte nyttjas för bostäder. Bostäder kan accepteras i den nordöstliga delen av den östligaste av dessa byggnader. Detta förutsätter riskreducerande åtgärder och att den sydliga delen av byggnaden utförs lika hög som bostadsdelen.
<p>7.3 Riskerar de allvarliga olyckorna att påverka miljön negativt? Hur?</p>	<p>Risker kopplat till Bohusbanan, Hamnbanan eller Lundbyleden kan medföra negativ påverkan på miljön. Riskkällor ligger dock utanför planområdet och detaljplanen föreslår ingen markanvändning som kan medföra negativ påverkan på miljön.</p>
<p>7.4 På vilket sätt kan området påverkas av extrema väder? Vilken påverkan får detta för människors hälsa eller miljön?</p>	<p>Skyfall blir allt vanligare och kraftigare. Detaljplanens genomförande ska säkerställa att både nytillkommen och befintlig struktur ska bidra till att minimera risker för människors liv och säkerhet i samband med extrema väder.</p>
<p>7.5 Finns det andra omständigheter som kan riskera att påverka människors hälsa eller miljön negativt?</p>	<p>Ej relevant.</p>
<p>7.6 Ej relevant.</p>	

8. Det påverkade områdets betydelse och sårbarhet på grund av intensiv markanvändning, överskridna miljökvalitetsnormer, dess kulturvärden eller andra utmärkande egenskaper i naturen.

Har det påverkade området speciella värden som kan påverkas och hur känsligt är området på grund av intensiv markanvändning, överskridna miljökvalitetsnormer och kultur- eller naturvärden? Det påverkade området innebär inte enbart detaljplaneområdet utan även området runt omkring som påverkas av detaljplanen.

8.1 Är området känsligt för intensiv markanvändning? På vilket sätt?	Nej
8.2 Överskrids miljökvalitetsnormer inom det påverkade området?	Nej
8.3 Är området känsligt på grund av kulturvärden inom området? Påverkas deras betydelse eller blir de mer sårbara?	Nej
8.4 Har naturen i området utmärkande egenskaper? Finns det risk att deras värden minskar eller att de blir mer sårbara?	Ja
8.5 Det finns biotopskyddade träd i alléform som kommer att påverkas av detaljplanens genomförande. Träden kommer att ersättas och för detta kommer en dispens sökas parallellt med detaljplanens framtagande. Det finns spridningskorridorer och naturvärden klass 2 inom eller i direkt närhet till planområdet. En fördjupad artskyddsinventering ska genomföras för att undersöka vilka arter som kan påverkas av föreslagen byggnation och om ett utökat skyddsavstånd behövs för att byggnationen ska vara lämplig.	

9. Påverkan på områden eller natur som har erkänd skyddsstatus nationellt, inom Europeiska unionen eller internationellt.

Påverkar detaljplanens genomförande områden eller natur som har erkänd skyddsstatus nationellt, inom Europeiska unionen eller internationellt?

Det kan till exempel röra sig om Natura 2000-områden, världsarv, naturreservat, strandskyddade områden, nationalparker, vattenskyddsområden, kulturresevat eller biotopskyddade områden.

9.1 Påverkas områden eller natur som har erkänd skyddsstatus enligt EU? Om ja, på vilket sätt?	Nej
9.2 Påverkas områden eller natur som har erkänd nationell skyddsstatus? Om ja, på vilket sätt?	Nej
9.3 Påverkas områden eller natur som har erkänd internationell skyddsstatus? Om ja, på vilket sätt?	Nej

9.4 Planen kommer att påverka biotopskyddade träd i alléer och ett par solitärer.

Detaljplanen medger ianspråktagande för en spårväg samt ett större stadsbyggnadsprojekt.

Bedömning av om genomförandet av planen kan antas medföra en betydande miljöpåverkan har därför, utöver checklista 1, även utgått från checklista 2.

Checklista 2 – utgår från Miljöbedömningsförordningen (2017:966) 10 § 1-3 och 11-13 §§

1. Verksamhetens eller åtgärdens utmärkande egenskaper

Kan verksamheten eller åtgärden antas medföra en betydande miljöpåverkan på grund av sina utmärkande egenskaper? I fråga om verksamhetens eller åtgärdens utmärkande egenskaper ska särskild hänsyn tas till:

1. verksamhetens eller åtgärdens omfattning och utformning,	Nej
2. hur verksamheten eller åtgärden bidrar till kumulativa miljöeffekter tillsammans med andra verksamheter som bedrivs, som har fått ett tillstånd eller som har anmälts och får påbörjas,	Nej
3. verksamhetens eller åtgärdens användning av mark, jord, vatten, biologisk mångfald, andra naturtillgångar och fysisk miljö i övrigt,	Nej
4. det avfall och andra förväntade restprodukter som verksamheten eller åtgärden ger upphov till,	Nej
5. föroreningar och störningar från verksamheten eller åtgärden,	Nej
6. sannolikheten för allvarliga olyckor som är relevanta för den aktuella verksamheten eller åtgärden, och	Nej
7. risker för människors hälsa.	Nej

2. Verksamhetens eller åtgärdens lokalisering

Kan verksamheten eller åtgärden antas medföra en betydande miljöpåverkan på grund av sin lokalisering? I fråga om verksamhetens eller åtgärdens lokalisering ska särskild hänsyn tas till:

1. pågående eller tillåten markanvändning	Nej
2. de naturresurser som finns i det område som kan antas bli påverkat och deras relativa förekomst, tillgänglighet, kvalitet och förnyelseförmåga i området,	Nej
3. naturresursernas, naturmiljöns och kulturmiljöns tålighet i det område som kan antas bli påverkat, med särskild uppmärksamhet på påverkan som avser a) ett stort opåverkat område, b) en våtmark, ett strandområde eller en älvmyrning, c) ett kustområde eller en marin miljö, d) ett bergs- eller skogsområde, e) ett betydelsefullt kulturlandskap, f) ett tätbefolkat område, g) en nationalpark, ett naturreservat, ett kulturresevat eller ett annat område som är skyddat enligt 7 kap. miljöbalken, h) ett område eller en byggnad som skyddas enligt 2-4 kap. kulturmiljölagen (1988:950), förordningen (2013:558) om statliga byggnadsminnen m.m. eller plan- och bygglagen (2010:900), i) ett sådant område som är upptaget på världsarvslistan i enlighet med Unescos konvention av den 16 november 1972 om skydd för världens kultur- och naturarv, eller j) ett område där miljö kvalitetsnormer inte följs eller riskerar att inte kunna följas.	Nej

3. De möjliga miljöeffekternas typ och utmärkande egenskaper

Med miljöeffekter avses direkta eller indirekta effekter som är positiva eller negativa, som är tillfälliga eller bestående, som är kumulativa eller inte kumulativa och som uppstår på kort, medellång eller lång sikt på

1. befolkning och människors hälsa,
2. djur- eller växtarter som är skyddade enligt 8 kap., och biologisk mångfald i övrigt,

3. mark, jord, vatten, luft, klimat, landskap, bebyggelse och kulturmiljö,
4. hushållningen med mark, vatten och den fysiska miljön i övrigt,
5. annan hushållning med material, råvaror och energi, eller
6. andra delar av miljön.

Kan verksamheten eller åtgärden antas medföra en betydande miljöpåverkan på grund av de möjliga miljöeffekternas typ och utmärkande egenskaper? I fråga om de möjliga miljöeffekternas typ och utmärkande egenskaper ska särskild hänsyn tas till:

1. effekternas storlek, utbredning, karaktär, intensitet och komplexitet,	Nej
2. sannolikheten för att effekterna uppkommer, hur de uppkommer, vilken varaktighet eller frekvens de har och hur reversibla de är,	Nej
3. hur gränsöverskridande effekterna är,	Miljöeffekterna bedöms inte påverka annat land.
4. effekternas kumulativa verkan tillsammans med effekterna av andra verksamheter som bedrivs, som har fått ett tillstånd eller som har anmälts och får påbörjas, och	Nej
5. möjligheten att begränsa effekterna på ett effektivt sätt.	Nej
Vid bedömningen ska hänsyn tas till allmänhetens behov av information.	

Sammanvägd bedömning

Sammanvägd bedömning tar hänsyn till enskilda omständigheter som har framkommit vid identifieringen, kumulativa effekter som uppstår när flera omständigheter läggs ihop, och planens påverkan i förhållande till platsens känslighet. Betydande negativ påverkan kan inte vägas upp av annan positiv påverkan.

Frågorna nedan är ett stöd för sammanvägningen.

- Hur ser platsens känslighet ut med hänsyn till befintliga värden och miljöproblem?
- Vilka, och hur stora, är miljöeffekterna av planen om den genomförs?
- Har några omständigheter identifierats som var för sig innebär att detaljplanen kan antas medföra en betydande miljöpåverkan?
- Ger planens effekter + effekter av befintliga förhållanden sammanlagt en betydande påverkan?

- Ger planen flera begränsade effekter som tillsammans är betydande?
- Ger planens effekter + andra aktuella planers effekter sammanlagt en betydande påverkan?

Om identifieringen omfattar checklista 2 ska miljöpåverkan från den bedömda verksamheten eller åtgärden inkluderas i frågeställningarna ovan.

Platsens känslighet ur hänsyn till befintliga värden bedöms som mindre känslig då det är en redan bebyggd miljö och de platser som berörs av detaljplanen är i dagsläget till största del ianspråktagna. Att detaljplanen medger ianspråktagande för en spårväg samt ett större stadsbyggnadsprojekt ändrar inte den bedömningen. Miljöeffekterna som genomförandet av detaljplanen medför är kopplade till naturmiljö och bedöms vara relativt små och hanterbara inom detaljplanen. Detaljplanens effekter och effekter områdets befintliga förhållande bedöms inte ge en sammanlagd betydande miljöpåverkan.

Den preliminära bedömningen är att inga omständigheter identifierats som innebär att detaljplanen kan antas medföra en betydande miljöpåverkan.

Redovisning och motivering

Nedan redovisas och motiveras kommunens bedömning inför undersökningssamrådet, eller inför särskilt beslut om undersökningssamråd inte behöver genomföras på grund av att planen bedöms medföra betydande miljöpåverkan.

Bedömningen kan komma att uppdateras efter undersökningssamrådet eller i planarbetet. Aktuell bedömning redovisas i planbeskrivningen i respektive skede.

Kommunen genomför en undersökning om betydande miljöpåverkan enligt PBL 5 kap. 11 § och Miljöbalken (MB) 6 kap. 6 § för aktuell detaljplan.

Kommunen bedömer preliminärt att ett genomförande av detaljplanen inte kan antas medföra en betydande miljöpåverkan. Bedömningen har utgått från kriterierna i Miljöbedömningsförordningen (SFS 2017:966) 5 §.

Eftersom detaljplanen innebär att planområdet får tas i anspråk för att anlägga spårväg har bedömningen i fråga om åtgärden även utgått från Miljöbedömningsförordningen 10 § punkt 1-3 samt 11-13 §§.

Detaljplaneförslaget medger en komplettering i befintlig sammanhållen bebyggelse på redan ianspråktagen mark.

Kommunens ställningstagande grundar sig bland annat på bedömningen att ett genomförande av detaljplanen:

- Inte påverkar något Natura 2000-område och därmed inte kräver tillstånd enligt MB 7 kap. 28 §.
- Inte bedöms negativt påverka möjligheterna att uppfylla nationella och regionala miljömål.
- Inte bedöms ge upphov till en betydande miljöpåverkan på biologisk mångfald, landskap, fornlämningar, vatten etc.
- Inte ger upphov till betydande risker för människors hälsa eller för miljön till följd av allvariga olyckor eller andra omständigheter.
- Inte bidrar till att några miljökvalitetsnormer överskrids.

- Inte påtagligt påverkar några områden eller natur som har erkänd nationell eller internationell skyddsstatus, t ex riksintressen eller naturreservat.
- De sannolika miljöeffekterna kan minskas genom åtgärder som arbetas in i detaljplanen eller exploateringsavtalet.

Ytterligare motiv till ställningstagandet är att planen följer intentionerna uppsatta i Översiktsplanen för Göteborgs kommun samt att planens genomförande ger upphov till påverkan på ett begränsat område och på begränsade intressen.

Kommunen har därmed preliminärt bedömt att en miljöbedömning med tillhörande miljökonsekvensbeskrivning inte behövs för aktuellt planförslag.

Samråd med länsstyrelsen hålls i samband med samrådet för detaljplanen.

Bedömningen är utförd av

Carl-Johan Carlsson, 2024-04-02, reviderad 2024-05-06

Projektledare

Medverkande i bedömningen

Linus Sandberg

Planarkitekt