



# Social konsekvensanalys och barnkonsekvensanalys

Detaljplan för stadsutveckling i Brunnsbo inom  
stadsdelen Backa

**2024-04-19**

# INNEHÅLL

<b>Sammanfattning</b>	<b>4</b>
<b>1. Inledning</b>	<b>5</b>
Bakgrund	6
Syfte	6
Metod & process	6
<b>2. Nulägesanalys</b>	<b>8</b>
Brunnsbo idag	9
Angränsande områden i förändring	11
Sammanhållen stad	12
Vardagsliv, samspel, lek & lärande	13
Hälsa & säkerhet	13
Identitet	15
<b>3. Målbild &amp; åtgärder</b>	<b>17</b>
Målbildsformuleringar & åtgärdsförslag	18
<b>4. Konsekvensanalys</b>	<b>21</b>
Sammanhållen stad	22
Vardagsliv, samspel, lek och lärande	22
Etappvis utbyggnad	22
Hälsa & säkerhet	23
Identitet	24
Slutsatser & rekommendationer	25
<b>5. Referenser</b>	<b>26</b>
Referenser	27

## SAMMANFATTNING

Syftet med den sociala konsekvensanalysen (SKA) och barnkonsekvensanalysen (BKA) är att belysa både sociala aspekter och barnperspektivet i stadsplaneringen. Målet är att analysen ska bidra till en socialt hållbar och barnvänlig utveckling. Analysen utgör underlag till detaljplanen.

Syftet med detaljplanen är att skapa förutsättningar för en större stadsbyggnadsutveckling i Brunnsbo med en utbyggd kollektivtrafik i form av spårväg, bussgata och hållplatslägen samt en förtätning med nya bostäder, förskola, kontor, parkeringshus och centrumverksamheter.

Planen ska möjliggöra en utveckling där Brunnsbo blir del av den utvidgade innerstaden med högre täthet och funktionsblandning, Litteraturgatan omvandlas till ett stadsmässigt stråk med en blandad stadsbebyggelse och entréer mot gatan samt där Brunnsbotorget blir en starkt tyngdpunkt på centrala Hisingen med kontors-, handels- och mötesplatser intill den nya pendeltågstationen och spårvagnshållplatsen.

Planen syftar även till att skapa goda boendemiljöer och säkerställa god tillgång till kommunal service såsom förskola, gång- och cykelvägar samt tillräckliga torg-, park- och rekreationsytor för både befintliga och tillkommande bostäder.

Sammantaget förväntas detaljplanen få övervägande positiva konsekvenser ur både ett större stadsdelsperspektiv samt ur ett mer lokalt perspektiv. Ur ett lokalt perspektiv bedöms det dock finnas något fler negativa konsekvenser då detaljplanen innebär en omfattande

förändring som särskilt påverkar vardagslivet för de närboende. Huruvida ett genomförande av detaljplanen bedöms som positivt eller negativt för de närboende är här högst subjektivt och lär troligtvis variera beroende på vilka bostadshus som de närboende bor i och hur deras vardagsliv och resande ser ut idag.

Planförslaget är ett steg mot en barnvänligare stad då ett flertal av de ytor som i dagsläget domineras av biltrafik ersätts med utrymmen, så som bostadsgårdar, som lämnar större möjligheter för barn att vistas i trygga utomhusmiljöer.

Förbättrade och trygga gång- och cykelmöjligheter till och från Brunnsbo kan få positiva effekter på barns möjlighet att röra sig självständigt mellan olika områden. Tillkomst av bostadsgårdar ger möjlighet till utevistelse för barn. Fler lekmöjligheter i en utökad och upprustad park ger möjlighet att även tillföra lekzoner för olika funktionsnedsättningar och variationer. En ny förskola ger fler barn möjlighet att gå på en förskola nära sin bostad.

Detaljplanen planeras ställas ut på samråd under del av våren/sommaren 2024. Samrådet är ett skede där allmänheten kan tycka till om förslaget och ha dialog med stadsbyggnadsförvaltningen och andra berörda förvaltningar samt fastighetsägare. Under hela detaljplanens framtagande kan det dock komma in synpunkter och kunskaper som påverkar både detaljplanen och arbetet med den sociala konsekvensanalysen och barnkonsekvensanalysen.

# 1. INLEDNING

- » BAKGRUND
- » SYFTE
- » METOD & PROCESS



# INLEDNING

I detta kapitel beskrivs detaljplanens bakgrund, syftet med denna analys samt själva metoden och processen som har används för analysens framtagande.

## BAKGRUND

I Göteborgs Stads översiktsplan anges att Brunnsbo ska utvecklas till utvidgad innerstad och att Litteraturgatan ska bli ett stadsmässigt stråk.

Brunnsbo står inför en större utveckling med utbyggnad av spårbunden trafik, både spårvagn och pendeltåg, citybuss och på sikt metrobuss vid Lundbyleden.

I november 2021 fattades beslut om planstart för berörd detaljplan som syftar till att möjliggöra bostäder, förskola och kontor i ett kollektivtrafiknära läge i den utvidgade innerstaden i Göteborg.

Sedan FN:s barnkonvention från och med 1:a januari 2020 blev inkorporerad i svensk lag ska barnets bästa beaktas i alla beslut som rör dem.

I Göteborgs Stad finns gemensamma arbetsätt och utbildningar för att arbeta med SKA och BKA sedan 2011. Mellan åren 2018-2026 satsar Göteborgs Stad långsiktigt och uthålligt på att skapa en mer jämlik och hållbar stad inom projektet jämlik stad.

Detaljplanen har sociala komplexitetsnivån 3, eftersom det är en större detaljplan med bostäder och samhällsfunktioner och bedöms innehålla sociala utmaningar och målkonflikter.

## SYFTE

Syftet med den sociala konsekvensanalysen (SKA) och barnkonsekvensanalysen (BKA) är att belysa både sociala aspekter och barnperspektivet i stadsplaneringen. Analysen ska vidare beskriva konsekvenserna av detaljplanen, utvärdera dem mot de värden och behov som identifierats i nuläget samt rekommendera åtgärder utifrån ett socialt perspektiv och barnperspektiv.

Målet är att analysen ska bidra till en socialt hållbar och barnvänlig utveckling. Analysen utgör underlag till detaljplanen. Planspecifika frågor hanteras inom ramen för detaljplaneprocessen.

## METOD & PROCESS

Den metod som tillämpats för denna analys utgår ifrån Göteborgs stads egen metodik för social konsekvensanalys och barnkonsekvensanalys.

Metodiken bygger på en inventeringsfas med analys av nuläget. Nulägesanalysen visar områdets befintliga kvaliteter och utmaningar ur ett socialt perspektiv samt ur ett barnperspektiv. Utifrån nulägesanalysen tas målbildsformuleringar och åtgärdsförslag fram. De är inspel till framtagandet av detaljplanen.

Efter arbetet med målbilder och åtgärder görs en konsekvensanalys, det vill säga en analys av vilka sociala konsekvenser samt konsekvenser för barn som detaljplanens genomförande kan antas medföra. Slutsatser och rekommendationer tas fram för det fortsatta detaljplanearbetet samt för genomförandefasen. Dessa rör både planområdet samt områden utanför som berörs av detaljplanen (så kallade påverkansområden).



Nulägesanalysen och konsekvensanalysen har genomförts med hjälp av Göteborgs Stads kunskapsmatriser för SKA respektive BKA som verktyg. Matriserna består av en rad sociala bedömningsaspekter samt olika geografiska skalnivåer (se bilderna nedan).

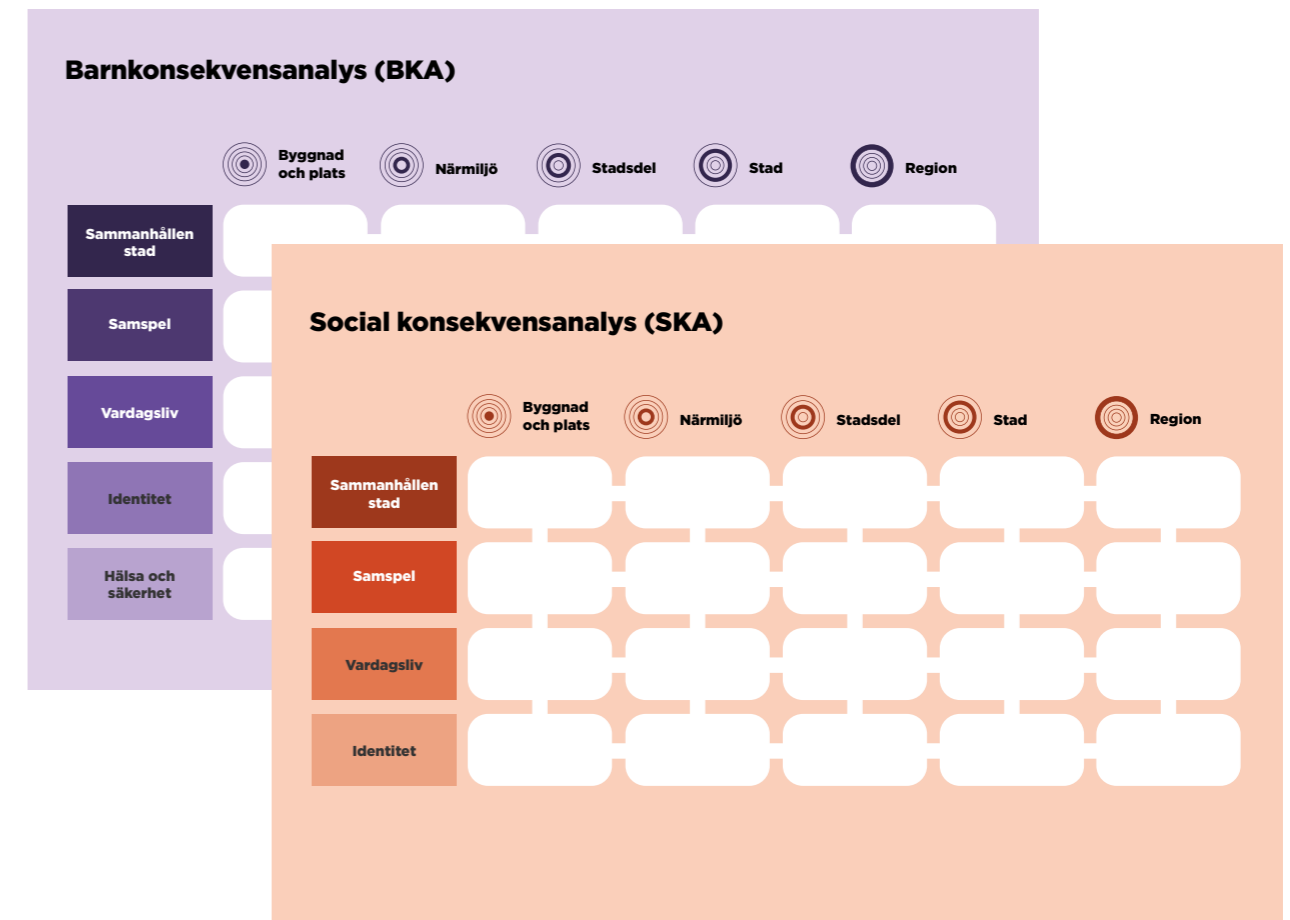
Aspekterna är:

**Sammanhållen stad:** handlar om sammanhang mellan kopplingar, gator och stråk samt hur lätt det är att ta sig till och hitta mellan olika platser och funktioner i staden.

**Vardagsliv, samspel, lek och lärande:** handlar om mänskliga möten, samspel och integration, mötesplatser och funktioner samt möjligheten till lek, föreningsliv och idrott.

**Hälsa och säkerhet:** berör bland annat trafiksäkerhet, trygghet, fysisk och psykisk hälsa samt bullerfrågor.

**Identitet:** handlar om hur människor ser och identifierar sig med en plats, kulturmiljö och historia, platsens karaktär samt attraktivitet och estetiska värden.



Göteborgs Stads kunskapsmatriser för SKA respektive BKA som verktyg.

## 2. NULÄGESANALYS

- » BRUNNSBO IDAG
- » ANGRÄNSANDE OMRÅDEN I FÖRÄNDRING
- » SAMMANHÅLLEN STAD
- » VARDAGSLIV, SAMSPEL, LEK & LÄRANDE
- » HÄLSA & SÄKERHET
- » IDENTITET

## NULÄGESANALYS

I detta kapitel beskrivs området utifrån nuläget. Området som analyseras inkluderar både planområdet och anslutande områden.

### BRUNNSBO IDAG

#### KORT OM BRUNNSBO

Brunnsbo är ett primärområde i stadsområde Hisingen i Göteborgs kommun och ingår i stadsdelen Backa. Planområdet är beläget i centrala Brunnsbo. Merparten av befolkningen (2 744 invånare år 2022) bor väster om Litteraturgatan och då huvudsakligen i flerbostadshus. Befolkningsantalet är lägre i områdena öster om Litteraturgatan och norr om planområdet (1 501 invånare år 2022) som främst består av småhusområden.

#### INFORMATIONSIHÄMTNING I BRUNNSBO

Socialförvaltningen Hisingen har samlat in svar från boende i Brunnsbo på Brunnsbodagen lördagen den 16 september 2023 klockan 11–14 på Brunnsbotorget av förvaltningens utvecklingsledare på avdelningen för stadsutveckling.

I informationsinhämtningen ingår 221 svarande. Det verkliga antalet svarande är dock lägre då vissa personer har svarat fler än en gång (både inom samma och i olika kategorier).

Frågor som boende svarade på: plats jag besöker ofta (37 svar varav 8 från barn), plats jag är stolt över, tycker är fin, visar upp, tycker om (73 svar varav 59 från barn), plats jag undviker eller inte tycker om (53 svar varav 42 från barn), mötesplatser (54 svar varav 48 från barn) och plats där barn får leka eller vistas själva (4 svar).

Platser som besöks ofta av de svarande utgörs främst av Brunnsbotorget, ICA Supermarket Brunnsbo samt andra affärer runt torget, Community Center Brunnsbo,

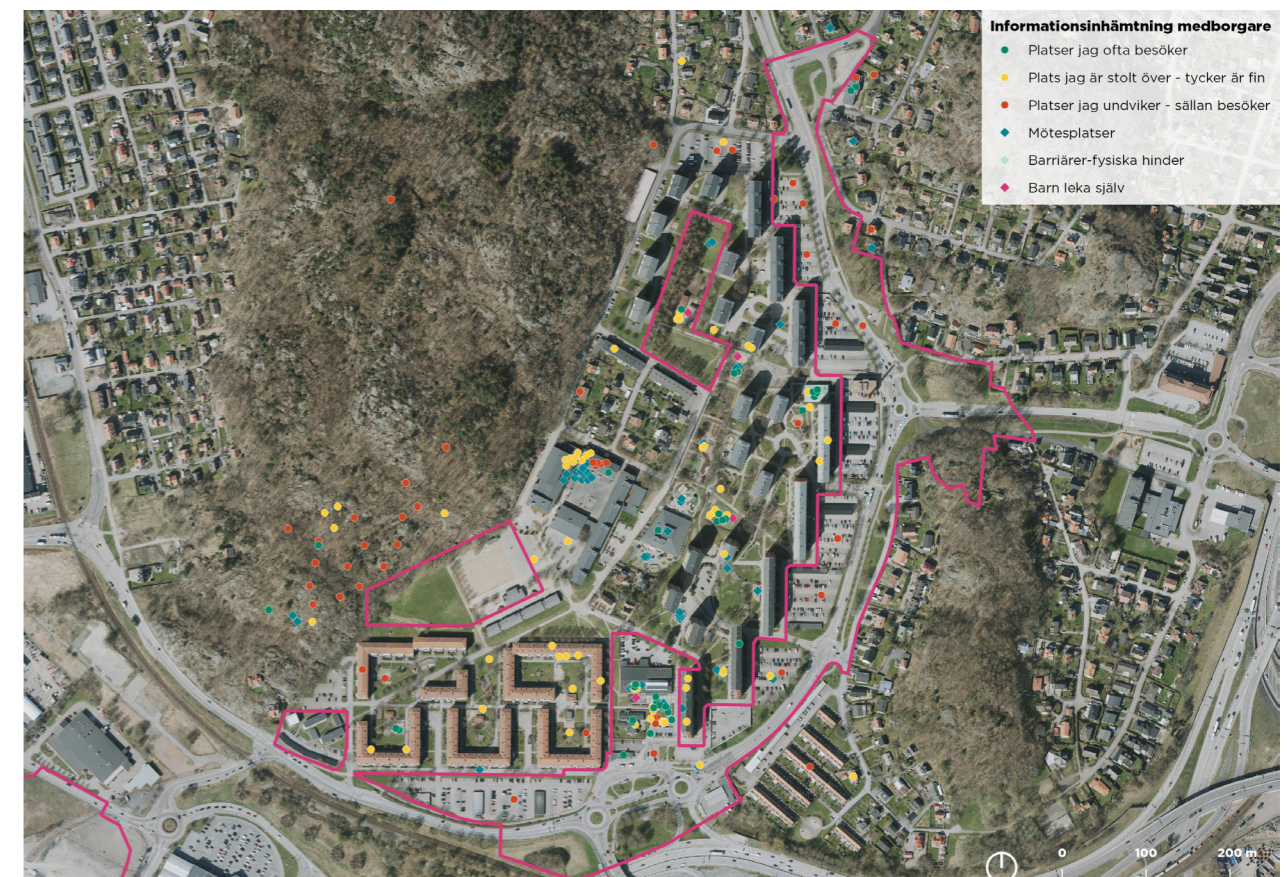


Bild: Informationsinhämtning från boende i Brunnsbo, Socialförvaltningen Hisingen, 2023.



fotbollsplanen öster om Författaregatans förskola samt olika lekplatser i centrala Brunnsbo.

Platser som de svarande är stolta över, tycker är fina, visar upp eller tycker om, utgörs av Brunnsboskolan, Brunnsbotorget, ICA Supermarket Brunnsbo samt andra affärer runt torget, fotbollsplanen öster om Författaregatans förskola, öppna förskolan Backa samt Arödsberget.

Platser som de svarande undviker eller inte tycker om utgörs av Arödsberget/skogen som många av barnen tycker är läskig(t), även Brunnsboskolan är en plats flera av barnen inte tycker om. Flera av barnen nämner också att de undviker eller inte tycker om parkeringsplatserna i området. Av de äldre svarande nämns Brunnsbo generellt som en plats de undviker på kvällen samt Brunnsbotorget.

Som mötesplatser anges framför allt Brunnsboskolan bland barnen samt fotbollsplanen och flera olika grönytor och lekplatser mellan husen i Brunnsbo. Bland de äldre svarande anges Brunnsbotorget samt hållplatserna som ställen där man stöter på bekanta.

Vad gäller platser där barn får leka eller vistas själva anges inhägnade område så som öppna förskolan, fotbollsplanen samt lekplatserna om föräldrarna är i närheten. Någon svarande nämner även att deras äldre barn får gå till och från torget själva under dagtid.

#### Kommentarer positiva/neutrala:

Brunnsbo generellt:

- » Tycker allt känns tryggt i Brunnsbo!
- » Generellt sett är vi inte otrygga i Brunnsbo - vi är mest inte ute på kvällen för att vi inte har någon anledning!
- » Inga platser jag undviker i Brunnsbo!
- » Gillar Brunnsbo mycket! Vill bo kvar men flytta till lite större lägenhet pga. bor trångt just nu! Det är ett bra område med snälla människor. Det känns tryggt och bra med polisnärvaro! Fin natur!
- » Jag tycker om området generellt, man lär ju känna de gamla i området och pratar. Jag tycker om Hisingen - jag kan inte tänka mig bo någon annanstans - jag har mitt sociala sammanhang här!
- » Väldigt fint att promenera!
- » Upplever inte att det är svårt att ta sig runt i Brunnsbo med rullator - mest att man blir trött!

» Brunnsbo är väldigt centralt!

» Bra med Flexbussen!

Brunnsbotorget:

» Besöker alla affärer som finns kring torget - det fanns fler affärer förr, saknar en bank idag.

» ICA gillar jag - bra utbud!

» Handlar mycket här!

» Här händer det alltid något kull!

» Här stöter man på de man känner!

» Träffar människor när jag handlar på ICA och går över torget!

» Träffar mina kompisar här!

» Besöker för att äta pizza!

Fotbollsplanen öster om Författaregatans förskola:

» Spelar fotboll, är med kompisar!

» Härlig aktivitet för barnen när det händer något!

» Träffar kompisar här!

» Här kan barnen få vara själva, väldigt sällan några incidenter, ibland lite för många barn!

Arödsberget:

» Plockar bär!

» Väldigt fint där uppe!

Brunnsboskolan:

» Nya skolan har blivit fint!

» Träffar kompisar här!

» Stor skola, den nybyggda skolan är fin. Vi och barnen är nöjda - lite stökigt ibland kanske!

» Fint vid Brunnsboskolan!

» Träffar andra föräldrar här ibland när man lämnar barnen!

#### Kommentarer negativa:

Brunnsbo generellt:

- » Känns inte tryggt
- » Jag går inte ut sen eftermiddag/kväll. Det är så mycket som händer, till och med här.
- » Går inte gärna ut eftermiddag/kväll.
- » Vid Litteraturgatan har det varit lite sisådär innan, nu är det bättre med polisnärvaron.
- » Generellt sett är det dålig och trasig belysning i Brunnsbo och det tar lång tid innan den lagas.

Brunnsbotorget:

» Obehaglig känsla ibland vid torget, undviker inte men känns otryggt. Ungdomsgång som hänger här bidrar till känslan.

» Undviker Brunnsbotorget runt nyår då det sköts fyrverkerier mot bussen.

» Ungdomsgång känns otryggt (bland annat på torget).

Arödsberget/skogen:

» Upplevs obehagligt. Ingen belysning. Skumma människor.

» Behövs något som visar stigen, behöver tydliggöras.

» Otydliga entréer.

» Känns läskigt.

» Läskigt på kvällen!

» Dåligt med belysning!

Kollektivtrafik till och från Brunnsbo:

» Går inte att ta sig dit med bussen (från Skogome)

» Tråkigt att 40-bussen försvann!

» Tycker det är dåligt att kollektivtrafiken blivit sämre med indragna linjer. 45:an går inte just nu och 52:an togs bort!

Parkeringsplatser/trafik

» Tråkigt med bilar.

» Gillar inte bilar.

» Gillar inte parkeringsplatserna!

» Högt cykeltempo på cykelbanan här bredvid (cykelbanan väster om Rimsmedsgatans lekplats (lekplats 381) - det skulle kunna vara lite fartgupp kanske?

» Generellt sett hade det varit bra med fler fartgupp i hela Brunnsbo!

## ANGRÄNSANDE OMRÅDEN I FÖRÄNDRING

Brunnsbo står inför en större utveckling med utbyggnad av spårbunden trafik, både spårvagn och pendeltåg, citybuss och på sikt metrobuss vid Lundbyleden - en ny tyngdpunkt i en utvidgad innerstad.

Brunnsbo ligger i nära anslutning till Backaplan som ska omvandlas från ett befintligt handels- och verksamhetsområde, med stora asfalterade ytor, till en attraktiv tätbebyggd blandstad. Med ca 7000 bostäder, service, kontor och cityhandel blir Backaplan Hisingens centrum. Omvandlingen har startat och pågår under de närmaste 20 åren.

Samtidigt har det skett förändringar i Backa längre upp längs Litteraturgatan där Selma stad växer fram med över 1700 nya bostäder, handelshus, stadsdelshus med rum för kultur, torg- och Selma Lagerlöfs Parkstråk.

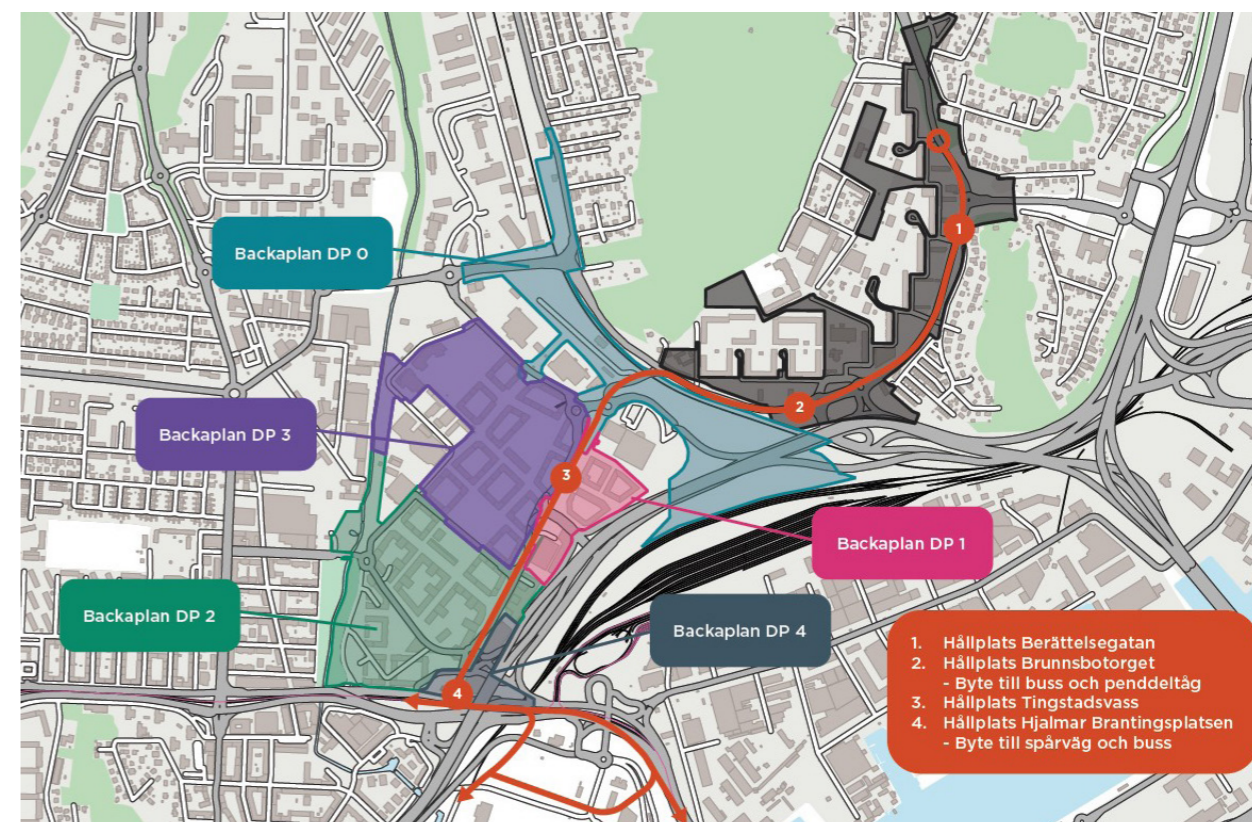


Bild: Översiktsskarta trafikprojekt och detaljplaner i Backaplan och Brunnsbo.



## SAMMANHÅLLEN STAD

### REGION/STAD:

Brunnsbos läge i staden avgränsas av större transportleder för järnväg och motortrafik samt av större verksamhetsområden och höga bergåsar. Planskilda korsningar, motorleder och järnväg utgör både fysiska och mentala barriärer.

### STADSDEL:

Litteraturgatan kopplar upp stadsdelen norrut till Selma och söderut till Backaplan via Lillhagsvägen, men utgör en fysisk och mental barriär i öst-västlig riktning men en länk i nord-sydlig riktning. Villor och flerbostadshus ligger i huvudsak skilda åt (mentalt uppdelade).

Stadsdelen utgör idag en bytespunkt med buss men strukturen är uppbyggd utifrån SCAFT-planering med gator som "tar slut" vilket kan göra det svårt att orientera sig i området.

Diagonalen (gamla rikstvåan) går genom hela stadsdelen och delvis genom bostadsgårdar men blockeras av tillfälligt bygglov för studentbostäderna i södra delen av planområdet.

Stadsdelen innehåller billigare bostäder i äldre bebyggelse än till exempel kommande nyproduktion i Backaplan.

### NÄRMILJÖ:

Närmiljön är starkt präglad av den trafikseparerade gatustrukturen som bygger på infarter från Litteraturgatan, med ganska glesa avstånd, och som slutar i vändplaner. Infarterna är viktiga kopplingar för gång- och cykeltrafik.

Torget är en viktig del av närmiljön men riskerar att tappa attraktionskraft när Backaplan och Selma utvecklas till starka målpunkter.

### BYGGNAD OCH PLATS:

Rekreationsytor används i regel lokalt. Kolonilotter, pulkabacke och fotbollsplan är lokala målpunkter och samlingsplatser. Markparkeringar längs Litteraturgatan ses som ödsliga barriärer (bebyggelsen har en mer social och inbjudande insida än utsida), men de möjliggör för utblickar från befintliga bostadshus.



Bild: Brunnsbo avgränsas av större transportleder för järnväg och motortrafik samt av kuperade naturområden.



Bild: Bebyggelsen är separerad från leden (Litteraturgatan) med stora markparkeringsplatser.

## Barnperspektivet

### Sammanhållen stad

- » Litteraturgatan utgör en storskalig trafikmiljö för barn som håller sig på insidan av stadsdelens flerbostadshus. Barnen håller sig på insidan av Brunnsbo. Det finns en planskild över- och undergång vid Litteraturgatan i norra planområdet.
- » Barnen kan idag springa ganska fritt i skolområdet med omnejd samt mellan intilliggande bostadsgårdar.
- » Skolvägar i form av gång- och cykelvägar är till mycket separerade från biltrafiken. Äldre barn rör sig mellan skolan, torget och busshållplatserna.
- » Brunnsboskolan innehåller nivåskillnader som skiljer årskullarna åt.

## VARDAGSLIV, SAMSPEL, LEK & LÄRANDE

### REGION/STAD:

Brunnsbo är idag väl kopplat till både staden och regionen med bil och buss - i framtiden även med spårvagnar och tåg.

### STADSDEL:

Brunnsbo som stadsdel upplevs ha närhet till övriga staden med sina busshållplatser som redan idag utgör en bytespunkt. Litteraturgatan kan dock ses som en social barriär och vattendelare inom stadsdelen. Inom stadsdelen saknas tydliga genomgående kopplingar inom området.

Blandade användningar av utemiljön (park, odling, utegym m.m) längs diagonalen (Rikstvåan) är en stor tillgång. Brunnsbo har god tillgång till bostadsnära parker, men brist på större stadsdels- och stadsparker.

### NÄRMILJÖN:

Närmiljön präglas av tydliga barriärer mellan bostadsområden som avgränsas av gator och större markparkeringsytor vilket gör att bebyggelsen vänder sig inåt (introvert bebyggelse). Samtidigt utgör bebyggelsen med tillhörande gårdar en trygg insida med mycket gröna ytor där barnen kan leka i en skyddad miljö.

### BYGGNAD OCH PLATS

Vistelseytor återfinns på bostadsgårdarna västerut/norrut medan ytor för bilar dominerar i öster/söder på de större markparkeringarna.

Torget, mataffärer och Brunnsboskolan utgör målpunkter som är gemensamma för båda sidor av Litteraturgatan. Andra målpunkter är Brunnsbo fritidsgård och Backa Folkets hus (House of Possibilities).



Bild: Gamla Rikstvåan (diagonalen) går genom hela stadsdelen längs parker, bostadsgårdar, lekplatser och andra rekreationsytor.

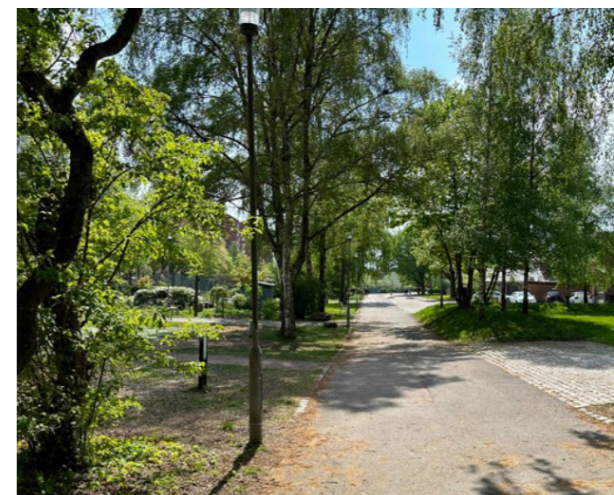


Bild: Gamla Risktvåan upplevs som ett lugnt och grönt stråk genom stadsdelen.

## Barnperspektivet

### Vardagsliv, samspel, lek & lärande

- » Barnens liv är mot gårdarna väster/norr om flerbostadshusen och i det gröna områdena längs gamla risktvåan samt i förskole- och skolmiljöerna.
- » Det inre Brunnsbo upplevs vara cykelvänligt för barn och det finns utegym för ungdomarna. Även kulturbyggnader och torget används av den yngre befolkningen.
- » Kyrkan i Brunnsbo är en aktiv lokal aktör som ordnar olika aktiviteter för vuxna, barn och ungdomar (fungerar även som ungdomsgård). Mötesplats Backa-Brunnsbo och Backa Folkets hus utgör andra mötesplatser för vuxna, barn och ungdomar.

## HÄLSA & SÄKERHET

### REGION/STAD:

Brunnsbos läge i staden avgränsas av större transportleder för järnväg och motortrafik vilket kan medföra risker avseende farligt gods, trafikbuller samt luftföroreningar.

### STADSDEL:

I Lokalt utvecklingsprogram för Hisingen, 2023, framgår det att det finns stora skillnader i livsvillkor i mellan-



området Backa, där Brunnsbo utgör en av fyra primär-områden (Brunnsbo, Backa, Skälltorp och Skogome). I mellanområdet Backa upplever 69 procent av den vuxna befolkningen att de har en god hälsa vilket är lägre än snittet för Göteborg. Även medelinkomsten är lägre än snittet, men förvärvsfrekvensen, alltså hur stor del av den arbetsföra befolkningen som arbetar, är ungefär som snittet för Göteborg. Brunnsbo har högst andel som bor trångt i Backa (6 procent i Backa).

Många upplever att stadsdelen övergår sakta till en mer otrygg stadsdel som blir allt svagare socioekonomiskt. Det finns brist på service och handel. Graden av ensamstående och äldre blir högre.

#### NÄRMILJÖ:

Upplevelser av området varierar beroende på hur gårdarna är definierade (hus i park, punkthus och semi-slutna gårdar i väster). Trafiksepareringen skapar trygga stråk för barn mellan bostadshus, skolan och torget.

I mellanområdet Backa uppger 79 procent att de känner sig trygga i sitt bostadsområde. Det är en av de lägre andelarna på Hisingen. 34 procent uppger att de upplever otrygghet utomhus. Det kriminella nätverket som finns i Backa verkar framför allt i Backa Röd, Skälltorp och Brunnsbo.

Den återkommande problematiken med otrygghets-skapande samlingar av ungdomar och unga vuxna i den offentliga miljön, där det förekommer stök, högljuddhet samt maskerade, uppges vara anledningar till den upplevda otryggheten i Backa.

Det finns också en oro för att kriminaliteten kryper ner i åldrarna. Den öppna rekryteringen har uppmärksamats i Brunnsbo och Socialförvaltningen Hisingen ser en negativ utveckling i området.

#### BYGGNAD OCH PLATS:

Tillgängligheten av fritidsaktiviteter, särskilt för flickor, behöver öka med fokus på tryggt och varierat utbud med låga eller inga kostnader. Det är brist på tillgängliga och attraktiva aktivitetsytor i Brunnsbo.

Flera föreningar har i dialoger också uttryckt att Brunnsboskolans idrottsbana känns otrygg, dåligt disponerad, utan plats för möten och därför inte gärna används i första hand. Det är också generellt svårt att hitta lämpliga lokaler i närområdet för föreningar som kräver mer permanenta lokaler.

Platser som boende undviker eller inte tycker om utgörs av Arödsberget/skogen som många av barnen tycker är läskig(t). Flera av barnen nämner också att de undviker eller inte tycker om parkeringsplatserna i området.

Av de äldre nämns Brunnsbo generellt som en plats de undviker på kvällen och då särskilt Brunnsbotorget.

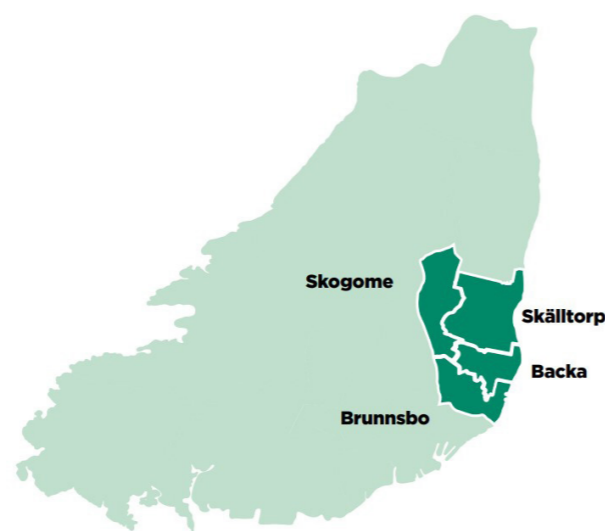


Bild: Mellanområde Backa där Brunnsbo utgör en av fyra primär-områden.

## Barnperspektivet

### Hälsa & säkerhet

- » 77 procent av eleverna i årskurs nio i mellanområdet Backa är behöriga till yrkesprogram på gymnasiet vilket är lägre jämfört med andra områden på Hisingen och i Göteborg totalt.
- » Cirka 70 procent av flickorna och 80 procent av pojkarna är nöjda med sin fritid i Backa. Det är bland de lägre siffrorna för flickor i Göteborg.
- » 55 procent av pojkarna och 49 procent av flickorna är medlem i en förening/grupp vilket är relativt lågt sett till hela Göteborg. Största hindret att delta i fritidsaktiviteter anges vara ekonomi. I dialoger med boende har flickor ofta önskat tillgång till mer kulturverksamheter, som exempelvis dans i området.

## IDENTITET

### REGION/STAD:

Brunnsbo omges av två höga bergåsar. Bebyggelsen syns från långt håll från stora delar av staden. Uttrycksfulla och tydliga skivhus är byggnader som präglar identiteten och utgör stadsmotiv.

Under 1960- och 70-talet förändrades Backa drastiskt, då all mark vid älven industrialiserades och gårdar revs inför miljonprogrammets bostadsbyggande. På några år steg invånarantalet i Backa från cirka 2000 till 20 000.

### STADSDEL:

Stadsdelen har en stark visuell identitet, men också en egen identitet som bostadsområde i Göteborg. Senaste 15 åren har stadsdelen även präglats av en studentidentitet då det i södra planområdet har tillåtits studentbostäder med tillfälligt bygglov. Stadsdelen är även känd för Brunnsboskolan genom sina musikklasser som har stora upptagningsområden både inom staden och regionen.

Stadsdelen upplevs ligga nära övriga staden i avstånd – bra uppkopplad med kollektivtrafiken, men även med gång- och cykelavstånd till Backaplan. Arödsberget (med Kärlekstigen) och Tingstadsberget är mer otillgängliga.

Stadsdelen upplevs dock sakta övergå till en alltmer utsatt stadsdel i Göteborg och det finns socioekonomiska utmaningar i form av låga inkomster och låg utbildningsgrad.

### NÄRMILJÖ:

Det finns tydliga barriärer mellan bostadsområden trafikseparering med trafikleder och matargator och storskaliga markparkeringar gör att bebyggelsen vänder sig inåt. Hela närmiljön upplevs ha fått en nedgång i serviceutbudet.

### BYGGNAD OCH PLATS

Brunnsbotorget är en viktig plats, men torgets identitet har förändrats - från en levande saluhall med chark, post och bank till idag i huvudsak innehålla en livsmedelsbutik, café och några få affärer.

Platser som boende är stolta över, tycker är fina, visar upp eller tycker om, utgörs av Brunnsboskolan, Brunnsbotorget, ICA Supermarket Brunnsbo samt andra affä-

rer runt torget, fotbollsplanen öster om Författaregatan förskola, öppna förskolan Backa samt Arödsberget.

Förr fanns också en bensinstation och en pressbyrå som nu är borta. De var byggnader och platser som gav liv åt busshållplatserna och även andra sidan av Litteraturgatan.



Bild: Brunnsbo 1940-talet med ungefärligt planområde i rött.

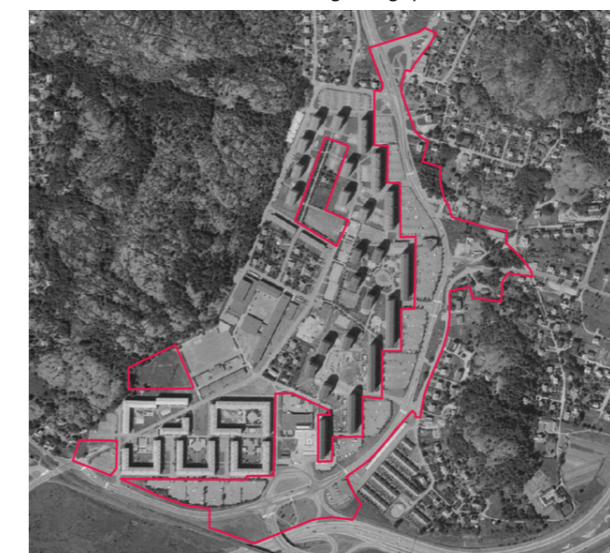


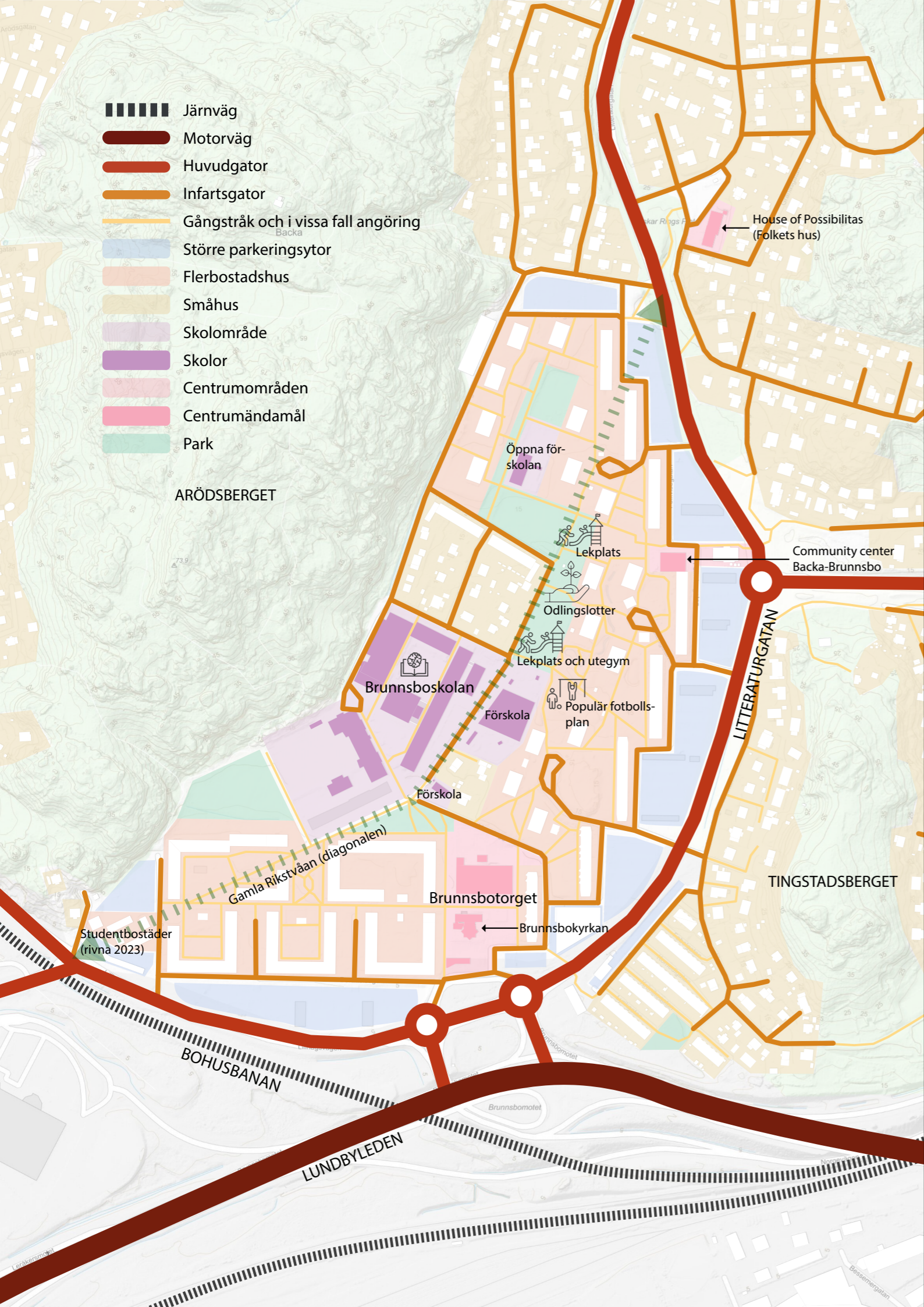
Bild: Brunnsbo 1970-talet med ungefärligt planområde i rött.

## Barnperspektivet

### Identitet

- » Många barn rör sig relativt fritt i området och är stolta över sitt område. Det finns ett socialt sammanhang i Brunnsbo där många trivs, men det finns också platser som upplevs som otrygga.





- ▬▬▬▬▬ Järnväg
- ▬▬▬▬▬ Motorväg
- ▬▬▬▬▬ Huvudgator
- ▬▬▬▬▬ Infartsgator
- ▬▬▬▬▬ Gångstråk och i vissa fall angöring
- ▬▬▬▬▬ Större parkeringsytor
- ▬▬▬▬▬ Flerbostadshus
- ▬▬▬▬▬ Småhus
- ▬▬▬▬▬ Skolorområde
- ▬▬▬▬▬ Skolor
- ▬▬▬▬▬ Centrumområden
- ▬▬▬▬▬ Centrumändamål
- ▬▬▬▬▬ Park

### 3. MÅLBILD & ÅTGÄRDER

» MÅLBILDSFORMULERINGAR & ÅTGÄRDSFÖRSLAG



## MÅLBILD & ÅTGÄRDER

I detta kapitel beskrivs det framtida Brunnsbo - med målbildsformuleringar och åtgärdsförslag som utgör inspel till framtagandet av detaljplanen.

### MÅLBILDSFORMULERINGAR & ÅTGÄRDSFÖRSLAG

Framtidens Brunnsbo är en levande innerstadsmiljö och knutpunkt i staden med nya torg och mötesplatser, en ny pendeltågstation samt spårväg till centrum. Närhet till stad och region, närhet till grönska och natur, och närhet till handel och social service gör vardagen enkel och hållbar. En ökad närhet och tillgänglighet gör det attraktivt att både bo och vistas i Brunnsbo.

#### SAMMANHÅLLEN STAD:

Brunnsbo utvecklas till en levande innerstadsmiljö som sammanbinder sin omgivning. Den nya knutpunkten med ny pendeltågsstation och spårväg till centrum innebär att Brunnsbo blir ett livligt nav för trafikanter under stora delar av dygnet med starka kopplingar till övriga staden och vidare ut i regionen. Ett resecentrum med service kopplat till resandet samt kontor och parkering i anslutning till stationen bildar samtidigt barriär mot bullret från Lundbyleden och Bohusbanan.

Det nya torget placeras i direkt anslutning till knutpunkten och blir en naturlig mötesplats för såväl boende som förbipasserande, med utökad handel och service lättillgängligt. Med den nya knutpunkten kommer man att uppleva en närhet och tillgänglighet som gör det attraktivt att bo och leva i Brunnsbo.

#### ÅTGÄRDSFÖRSLAG

##### En tät och blandad stadsdel:

- » Brunnsbo blir en ny knutpunkt i staden som ska omges av en tät och innehållsrik bebyggelse med funktionsblandning som tar vara på sitt goda läge

i staden. Bebyggelsen längs Litteraturgatan får en stadsmässig täthet och skala med entréer mot gatan och förhöjda bottenvåningar. Bytespunkten vid det nya torget ramas in av bebyggelse på ömse sidor av gatan.

##### Överbrygga barriärer:

- » Här finns trafikbarriärer samt sociala och mentala barriärer mellan nya och gamla områden. Den nya bebyggelsen ska överbrygga barriärer och möjliggöra för stadsmässiga stråk som är attraktiva att både passera och stanna till vid.

##### Tillgängligt och lätt att hitta:

- » I framtiden rör sig många fler människor här och det gör det än viktigare med hög orienterbarhet och tillgänglighet. Den nya bebyggelsen ska stödja en orienterbarhet och stärka viktiga kopplingar både inom Brunnsbo men också mot omkringliggande stadsdelar.

#### VARDAGLIV, SAMSPEL, LEK & LÄRANDE:

I framtiden Brunnsbo blir det lätt att leva klimatsmart med närhet som kännetecken. Närhet till stad och region. Närhet till grönska och natur. Närhet till handel, social service och fritidsaktiviteter, som gör vardagen enkel och hållbar. Med olika boende- och upplåtelseformer ges alla en möjlighet till ett attraktivt boende, oavsett skede i livet.

#### ÅTGÄRDSFÖRSLAG

##### Närhet och täthet:

- » Brunnsbo blir tätare. När det bor och arbetar fler människor på samma yta skapas både möjligheter och begränsningar. Fler människor på samma yta skapar bättre förutsättningar för handel och aktiviteter liksom bra förutsättningar för att samnyttja kollektivtrafiklösningar och mobilitetslösningar. Fler människor på samma yta skapar även buller, slitage och en hektisk miljö. Stadsdelen behöver både intensiva platser och lugnare platser.

##### Kreativa rum och platser att trivas på:

- » Goda innerstadsmiljöer kräver utrymme för gemensamma ytor och mötesplatser: gator, parker, kultur och föreningsliv. Gränsen mellan det privata och det

offentliga rummet behöver vara tydligt i en innerstad där många människor vistas dagligen. Den nya bebyggelsen ska bilda tydliga och välproportionerade stadsrum och uppdelningen mellan privat och offentlig mark ska vara tydligt avläsbar.

- » Med många behov som samlas på en plats behövs multifunktionella lösningar som kan användas på flera sätt, av olika grupper och under skilda tider på dygnet samt under året. Genom ett barnvänligt perspektiv i utformningen av gator, torg och parker skapas tillgänglighet för en större del av befolkningen. Funktioner och utformning som kan nyttjas av många ska ges prioritet före mer enskilda önskemål.

##### Lokalisering av service:

- » Service så som förskola, parker, handel, ska prioriteras i fördelaktiga lägen med närhet till kollektivtrafik och ges utrymme i den nya bebyggelsen. Det nya torget placeras i direkt anslutning till den nya knutpunkten med utökad handel och service lättillgängligt. Det ska vara lätt att vara konsument till fots, cykel eller som kollektivtrafikresenär.

#### IDENTITET, HÄLSA & SÄKERHET:

Framtidens Brunnsbo får en stärkt och egen identitet, samtidigt som det utgör en naturlig del av den utökade innerstaden. Den nya bebyggelsen samspelar med och kompletterar dagens bebyggelse i skala och karaktär. Samtidigt som det nya tar avstamp i det befintliga bildas en ny årsring som överbryggar barriärer och möjliggör för stadsmässiga stråk.

Grönskan i de inre delarna av området utgör en grön lunga och samtidigt en ryggrad för fotgängare och cyklister med naturlig koppling till Backaplan i söder. Här finns lugna miljöer för barn att leka och för äldre att vistas. Torgets funktion som plats för möten stärks och blir områdets hjärta som välkomnar såväl boende som besökare. Ett finmaskigt nät av cykel- och gångfartsgator gör det enkelt att röra sig på ett tryggt, säkert och miljövänligt sätt inom området för att hämta/lämna på förskolan, besöka torget, ta sig till sina vänner eller till och från hållplatsen.

Från söder kommer väg- och järnvägsviadukten med station att bilda portik och entré till området. Från norr längs Litteraturgatan och öster längs Tingstadsvägen kommer boende och besökare att mötas av det nya "stadsbrynet" av sammanhängande bebyggelse längs Litteraturgatan.

#### ÅTGÄRDSFÖRSLAG

##### Ta avstamp i det befintliga:

- » Brunnsbo är en socialt etablerad kontext, med generationer som vuxit upp här, gått i skolan, besökt kyrkan eller handlat på torget. Vanor, rörelsemönster, mötesplatser och minnen finns redan etablerade och här finns en puls och ständiga möten. Den nya byggnationen ska inordnas i och stärka detta stadsliv. De befintliga gavlarna - som är karaktärsskapande och syns från långt håll - fortsätter att vara viktiga landmärken tillsammans med den nya bebyggelsen vid knutpunkten. Bevara och stärk befintliga målpunkter.

##### En omvandling som bidrar till stadsdelen:

- » En viktig aspekt för att skapa en god livsmiljö för framtiden Brunnsbo är att skapa kvalitet utan att ta bort existerande kvalitet. Bibehåll och vidareutveckla platser som de boende uppskattar och är stolta över idag samtidigt som områden som upplevs som otrygga behöver ses över.

##### Ett välkomnande stadsliv:

- » Stadsdelen ska vara gestaltad så att det är tydligt vilka stadsrum man rör sig i och hur man når andra stadsrum. Platser och stråk utformas så att de bidrar till ökad trygghet, orienterbarhet och med fina vistelsekvaliteter. Entréer till området utformas med särskild omsorg.

##### En urban grönska med ekosystemtjänster:

- » Grönskan i Brunnsbo behöver vara varierande och multifunktionell. Parker och platser för både lek och för återhämtning ska skapas i området. Bredvid användbara parktytor behövs förutsättning för att skapa behagliga temperaturer, ta hand om och rena dagvatten, skapa god luftmiljö, rekreation för människor och biologisk mångfald. Genom att stärka kopplingar och entréerna till Arödsberget blir detta en naturlig destination för rekreation.

##### Gående och cyklister har förtur:

- » Framtida Brunnsbo är utformat efter gående och cyklande människors villkor. Dagens trafikseparerade trafiksystem kompletteras med gator för blandade trafikslag, på fotgängarnas villkor och "Zicksackstråket" omvandlas till lågfartsområde som knyter samman befintlig och ny bebyggelse via de nya bostadsgårdarna.



- Lågfartsområden
- Ny bebyggelse som möter gatan
- Entréer mot gatan
- Stadsgata
- Torg och hållplatslägen
- Upprustade parkområden
- Nytt område för förskola
- Utvecklade grönstråk
- Utvecklade gångstråk

! SKAPA EN TÄT OCH BLANDAD STADSDEL: STADSMÄSSIG TÄTHET OCH SKALA MED ENTRÉER MOT LITTERATURGATAN.

! NÄRHET OCH TÄTHET: BEHOV AV BÅDE INTENSIVA OCH LUGNA PLATSER.

! ETT VÄLKOMNADE STADSLIV: EN UTFORMNING MED OMSORG.

! ÖVERBRYGGA BARRIÄRER: NY BEBYGGELSE SKA ÖVERBRYGGA FYSISKA OCH MENTALA BARRIÄRER.

! EN URBAN GRÖNSKA MED EKOSYSTEMTJÄNSTER.

! TA AVSTAMP I DET BEFINTLIGA: BEVARA OCH STÄRK BEFINTLIGA LANDMÄRKEN OCH MÅLPUNKTER.

! TILLGÄNGLIGT OCH LÄTT ATT HITTA: STÖDJA ORIENTERBARHET OCH STÄRKA VIKTIGA KOPPLINGAR.

! EN OMVANDLING SOM BIDRAR TILL STADSDELEN: UTGÅ FRÅN UPPSKATTADE OCH OTRYGGA PLATSER.

! GÅENDE OCH CYKLISTER HAR FÖRTUR.

! LOKALISERING AV SERVICE: PRIORITERA OCH VÄLJ GODA LÄGEN.

! KREATIVA RUM OCH PLATSER ATT TRIVAS PÅ: UTRYMME FÖR GEMENSAMMA OCH PRIVATA MILJÖER MED TYDLIGA GRÄNSMARKERINGAR.



## 4. KONSEKVENSANALYS

- » SAMMANHÅLLEN STAD
- » VARDAGSLIV, SAMSPEL, LEK & LÄRANDE
- » HÄLSA & SÄKERHET
- » IDENTITET
- » SLUTSATSER & REKOMMENDATIONER

## KONSEKVENSPANALYS

I detta kapitel beskrivs en konsekvensanalys som redogör för vilka sociala konsekvenser och konsekvenser för barn och unga som ett genomförande av detaljplanen bedöms innebära. I analysen ingår även en bedömning kring målbilden, målbildsformuleringar och förslagna åtgärdsförslag.

### SAMMANHÅLLEN STAD

”Sammanhållen stad”: Bidrar planförslaget till minskad segregation? Till att överbrygga barriärer?

#### Positiva konsekvenser:

- » Ur ett övergripande stadsbyggnadsperspektiv bidrar detaljplanen till ett mer sammanhållet kollektivtrafiksystem samt gång- och cykelvägnät vilket skapar förutsättningar för en mer nära och sammanhållen stad.
- » Detaljplanen möjliggör för byggande av mer blandade upplåtelseformer. Kvarboende med möjlighet till att äga sitt boende kan därmed möjliggöras i Brunnsbo som idag domineras av hyresrätter.
- » Planförslaget innebär att parkeringsytor och ytor som domineras av biltrafik ersätts till förmån för nya bostadsgårdar, gaturum och platser. De nya rumsligheterna som bildas bidrar till en mer sammanhängande bebyggelsestruktur och mer plats för liv mellan husen
- » Blandade funktioner och aktiva bottenvåningar ger bättre förutsättningar för att fler människor ska korsa varandras stråk och ”vägar”.

#### Negativa konsekvenser:

- » Den planerade spårvägen kan utgöra en ny barriär i öst-västlig riktning särskilt om längre sträckor ut-

formas med staket. Det är därför viktigt att passager placeras i lägen som utgår från viktiga stråk och rörelsemönster.

- » En tidigare ”oplanerad” och öppen gräsyta blir inhägnad förskolegård vilket gör att denna yta blir otillgänglig under verksamhetens öppettid - samtidigt kan en förskolegård efter att förskolan stängt bidra med en ny mötesplats och lekmiljö i området.

### Barnperspektivet

#### Sammanhållen stad

- » Förslaget är ett steg mot en barnvänligare stad då ett flertal av de ytor som i dagsläget domineras av biltrafik ersätts med utrymmen, så som bostadsgårdar, som lämnar större möjligheter för barn att vistas i trygga utomhusmiljöer.
- » Förbättrade och trygga gång- och cykelmöjligheter till och från Brunnsbo kan få positiva effekter på barns möjlighet att röra sig självständigt mellan olika områden.

### VARDAGSLIV, SAMSPEL, LEK & LÄRANDE

”Vardagsliv”: Bidrar planförslaget till ett jämlikt vardagsliv?

”Samspel”: Behandlas den fysiska miljöns förutsättningar för att skapa tillit och delaktighet? Vilka förutsättningar har planförslaget att stödja ett jämställt och jämlikt samspel?

#### Positiva konsekvenser:

- » 1000 nya bostäder ger ökat underlag för service och handel. Möjliggör för fler och nya lokaler och möjlighet för vårdcentral och vård- och omsorgsboende.
- » Detaljplanen ger möjligheter till att anlägga fler garageplatser än idag vilket av många upplevs som ett tryggare sätt att förvara bilen.
- » Större tillgång till social service. Underlättar vardagslivet för barnfamiljer med fler förskolor i närområdet.

- » Utökad park ger möjlighet till utvecklade lek- och rekreativsmöjligheter.
- » Ökad möjlighet till nya arbetsplatser i området genom tillkomst av kontorslokaler och lokaler för handel/restauranger.
- » Mobilitetsåtgärder ger ökad tillgång till hyrcyklar, lådcyklar, cykelverkstad m.m.
- » Ny spårväg skapar förutsättningar för att åka kollektivt till jobb, skola, fritidsaktiviteter för fler.

#### Negativa konsekvenser:

- » Utblickar och vyer förändras för befintliga bostadshus. Även småhusområdet i öster, som tidigare låg relativt skyddat från insyn, påverkas av den nya bebyggelsen då det blir en större närhet dem emellan.
- » Detaljplanen medför färre p-platser per antal lägenhet mot idag. I framtiden blir det för många längre avstånd till parkering kan upplevas som negativt - särskilt av äldre som har svårt att gå samt av familjer med flera barn. Det blir troligtvis också dyrare att parkera i parkeringshus än på markparkeringar.
- » Öppna förskolan, som är en viktig och omtyckt mötesplats av boende i området, tas bort när parken utvecklas. Stadsfastighetsförvaltningen undersöker nya lägen.
- » Detaljplanen har ett stort innehåll. En lång byggtid ger påverkan på vardagslivet i form av exempelvis negativ påverkan av buller från byggnation samt avstängda vägar och en upplevd stökigare miljö.

### Barnperspektivet

#### Vardagsliv, samspel, lek & lärande

- » Tillkomst av bostadsgårdar ger möjlighet till utevistelse för barn. Fler lekmöjligheter i en utökad/upprustad park - möjlighet att även tillföra lekzoner för olika funktionsnedsättningar och variationer?
- » Öppna förskolan är viktig att ersätta eller tilldela en ny placering då de erbjuder barn som står utanför förskolan en förskolepedagogisk gruppsamverkan samtidigt som den ger småbarnsföräldrar möjlighet till kontakt och gemenskap i bostadsområdet.

- » En ny förskola ger fler barn möjlighet att gå på en förskola nära sin bostad.
- » Utformningen av de lokala gatorna bidrar till en lugnare och mer säker trafikmiljö.
- » Planförslaget tillför ytterligare konfliktpunkt mellan oskyddade trafikanter och bilar när bilar tillåts köra vid skolan för att angöra nya förskola.

### HÄLSA & SÄKERHET

”Säkerhet och hälsa”: Bidrar planen till god och jämlik livskvalitet? Skyddar planförslaget från olyckor och annan negativ påverkan?

#### Positiva konsekvenser:

- » Utveckling av området ger möjlighet att arbeta mer brottsförebyggande i den fysiska planeringen till exempel genom att sörja för rätt belysning, tydliga siktlinjer och funktionsblandning.
- » Gator omvandlas till lågfartsområde som knyter samman befintlig och ny bebyggelse via de nya bostadsgårdarna. Trafikrörelser kommer främst vara till nya parkeringshus vilket minskar trafiken på flera lokalgator.
- » Överlag positivt med fler ögon på plats längs Litteraturgatan och nya bostäder och stärkta stråk som ger mer rörelse i området.
- » Torgflytt och möjliggörande av nya och fler lokaler ger ökat utbud och fler levande mötesplatser. Kontoren skapar en dagsbefolkning och arbetsplatser som inte finns idag - vilket ger en mer blandad stad under hela dygnet.

#### Negativa konsekvenser:

- » Förskolan medför nya gator och mer trafik i ett lugnt och idag delvis bilfritt stråk. Viktigt med en utformning som utgår från de gåendes perspektiv.
- » Fler bostäder innebär att fler människor måste samsas om park- och grönytor vilket ställer krav på upprustning av nya lek- och rekreativsmiljöer.
- » Detaljplanen föreslår bebyggelse i bullerutsatta lägen vilket ställer krav på god utformning av både yttre och inre miljöer i den nya bebyggelsen.



## Barnperspektivet

### Hälsa & säkerhet

- » Såväl barn som vuxna behöver kunna se vad som finns och vilka som vistas på en gård, gata eller ett torg för att känna sig trygga - behov av överblick. I fortsatt planering ska miljön ska vara lätt att förstå till strukturen och den ska vara orienterbar.

## IDENTITET

”Identitet”: Tar planförslaget hand om platsens identitet och den byggda miljös karaktär samt människors relation och känsla för platsen?

### Positiva konsekvenser:

- » Detaljplanen ger möjlighet till en ny identitet - att sätta en ny prägel. Planförslaget innebär att det befintliga gatunätet förändras och får en delvis ny struktur och en mer stadsmässig utformning. En utbyggd kollektivtrafik medför ombyggnader för gatunätet i stort med bland annat nya hållplatslägen, cirkulationer, anslutningar samt in- och utfarter. Hela Litteraturgatan får en gestaltning med separata kollektivtrafikkörfält, åtskilda bilkörfält, gång- och cykelvägar på båda sidor av gatan samt trädrader för att skapa en grön inramning. Även mindre gator i Brunnsbo föreslås byggas om och utformas för att skapa attraktiva och trafiksäkra miljöer för både boende och besökare.
- » Den nya bebyggelse bevarar upplevelsen av samt fångar upp befintliga gavlar som präglar stadsbilden och utgör landmärken idag. Viktiga målpunkter, med undantag för dagens Brunnsbotorg, bevaras och samspejar med den nya bebyggelsen.
- » Stora asfaltsytor ersätts av gröna bostadsgårdar som kompletterar de gröna miljöerna idag. Planförslaget medför rörelser mellan befintliga och nya gårdar.

### Negativa konsekvenser:

- » En torgflytt kan uppfattas som negativt utifrån dagens identitet. Det nya torget hamnar i en mer utsatt miljö sett utifrån buller och trafik. En fråga att ta med

sig är framtida möjlighet till torghandel på den nya yta som detaljplanen föreslår.

- » Större förändringar kan upplevas som jobbigt. Infrastruktursatsningar upplevs ofta som både positivt och negativt - det varierar beroende på hur vardagsliv och resande ser ut. Människor har en uppfattning av en miljöns karaktär. Tolkningen kan ske utifrån erfarenheter och minnen. Ofta skapas en kollektiv bild, invånarna emellan, som utgår från deras gemensamma erfarenheter av området. Det är en inifrån bild. Den har betydelse för viljan att ta del i en förändring och kan i ett fall uppmuntra till aktivt deltagande inför en förändring, i ett annat fall blockera en sådan insats.
- » Förändringar i bebyggelsestrukturen kan försvåra orienterbarheten för vissa grupper i befolkningen så som äldre som har bott i området länge och har svårare att ta till sig förändringar i sin närmiljö
- » Det kan finnas en diskrepans mellan de som uppfattar bilen och bilkörandet som en del av sin identitet och förslaget på den nya stadsutvecklingen.

## Barnperspektivet

### Identitet

- » Den tillhörighet barn och unga känner till ett område hänger samman med områdets karaktär och hur de förstår sin omgivning. Det handlar om en känsla av förankring, trygghet och inte minst möjligheten att vara medskapande. I fortsatt planering borde barn och ungdomar ges möjlighet att vara medskapande kopplat till utformning av förskole- eller parkmiljöer i området.
- » Att miljöerna runt barn och unga - bostadsmiljöer, gator, mark, byggnader, rumsbildningar och grönområden – tas väl om hand visar att barn och unga är viktiga. Skala och gestaltning lika väl som omsorg, skötsel, underhåll och förvaltning har betydelse.

## SLUTSATSER & REKOMMENDATIONER

Slutsatserna nedan utgår från de utmaningar och kvaliteter som identifierats i nuläges- och konsekvensanalysen och svarar därmed på om förslaget till detaljplan tar hänsyn till sociala värden och barnen och ungdomarnas bästa.

Sammantaget förväntas detaljplanen få övervägande positiva konsekvenser ur både ett större stadsdelsperspektiv samt ur ett mer lokalt perspektiv. Ur ett lokalt perspektiv bedöms det dock finnas något fler negativa konsekvenser då detaljplanen innebär en omfattande förändring som särskilt påverkar de närboende. Huruvida ett genomförande av detaljplanen bedöms som positivt eller negativt för de närboende är här högst subjektivt och lär troligtvis variera beroende på vilka bostadshus som de närboende bor i och hur deras vardagsliv och resande ser ut idag.

Förslaget är ett steg mot en barnvänligare stad då ett flertal av de ytor som i dagsläget domineras av biltrafik ersätts med utrymmen, så som bostadsgårdar, som lämnar större möjligheter för barn att vistas i trygga utomhusmiljöer.

Förbättrade och trygga gång- och cykelmöjligheter till och från Brunnsbo kan få positiva effekter på barns möjlighet att röra sig självständigt mellan olika områden. Tillkomst av bostadsgårdar ger möjlighet till utevistelse för barn. Fler lekmöjligheter i en utökad och upprustad park ger möjlighet att även tillföra lekzoner för olika funktionsnedläggningar och variationer. En ny förskola ger fler barn möjlighet att gå på en förskola nära sin bostad.

### Rekommendationer:

- » Det blir viktigt att ny infrastruktur inte utformas som nya barriärer och att till exempel passager över spårvägen placeras i lägen som utgår från viktiga stråk och rörelsemönster.
- » I fortsatt planering och projektering av ny bebyggelse och platsbildningar ska stadsmiljön vara lätt att förstå till strukturen och den ska vara orienterbar.

- » Miljöer runt barn och unga - bostadsmiljöer, gator, mark, byggnader, rumsbildningar och grönområden – ska tas väl om hand. Skala och gestaltning lika väl som omsorg, skötsel, underhåll och förvaltning har betydelse.
- » I fortsatt planering borde barn och ungdomar ges möjlighet att vara medskapande kopplat till utformning av förskole- eller parkmiljöer i området.
- » Öppna förskolan är viktig att ersätta med nya lokaler.

## 5. REFERENSER

» REFERENSER

## REFERENSER

### REFERENSER

- » SOCIAL KONSEKVENSPANALYS, människor i fokus 1.2, Göteborgs Stad, 2016
- » BARNKONSEKVENSPANALYS, barn och unga i fokus 1.2, Göteborgs Stad, 2016
- » Sociala aspekter och barnperspektiv, en handledning med tillhörande dokumentationsstöd för planhandläggare på Stadsbyggnadskontoret, Göteborgs Stad, 2021
- » Lokalt utvecklingsprogram för Hisingen, Socialförvaltningen Hisingen, 2023





**Göteborgs  
Stad**

Stadsbyggnadsförvaltningen, Köpmangatan 20, Box 2554, 403 17 Göteborg Tel 031-368 00 00  
E-post:stadsbyggnad@stadsbyggnad.goteborg.se