

Kvisljungeby 3:6 m. fl., Björlanda socken, Göteborgs kommun

Arkeologisk utredning



**Kvisljungeby 3:6 m. fl.,
Björlanda socken, Göteborgs kommun**
Arkeologisk utredning

Amanda Azzopardi och Magnus von der Luft

Kvisljungeby 3:6 m. fl., Björlanda socken, Göteborgs kommun
Arkeologisk utredning

Rapport 2021:4

© Rio Göteborg Natur- och kulturkooperativ 2021

Länsstyrelsebeslut dnr: 431 - 49245-2020

Uppdragsnummer i Fornreg: 202001571

Lämningsnummer: L2021:1639 - 1650

Fastigheter: Kvisljungeby 3:6 2:152, 2:9, 3:7 m fl. Björlanda socken, Göteborgs kommun

Belägenhet i SWEREF 99: Norr 6405674 m, Öst 311776 m

Höjd över havet: 9-24 meter

Undersökningsområdets storlek: 167 551 m²

Beställare: Göteborg Stad

Projektnummer: G2020

Projektansvarig: Lillemor Olsson Gustafsson

Fältansvarig: Amanda Azzopardi

Övrig personal: Magnus von der Luft

För personalens meriter hänvisas till Rio Göteborg Natur- och kulturkooperativs hemsida

Fältarbetstid: 2021-03-08 – 2021-03-15

Arkiv: Rio Göteborg Natur- och kulturkooperativ

Foton: Där fotograf ej anges är bilder tagna av fältpersonalen

Omslagsbild: Den norra delen av bäcken som löper centralt genom utredningsområdet

Kartor och situationsplaner: Framställda av Rio Göteborg Natur- och kulturkooperativ med data från Fornsök och Lantmäteriet (medgivandeavtal © Lantmäteriet Dnr R50321710_140001, GSD-Terrängkartan efter Lantmäteriets Öppna data, CC0 Creative commons)

Redigering och layout: Sara Lyttkens

Rio Göteborg Natur- och kulturkooperativ

Slakthusgatan 8 A

415 02 GÖTEBORG

www.riogbg.se

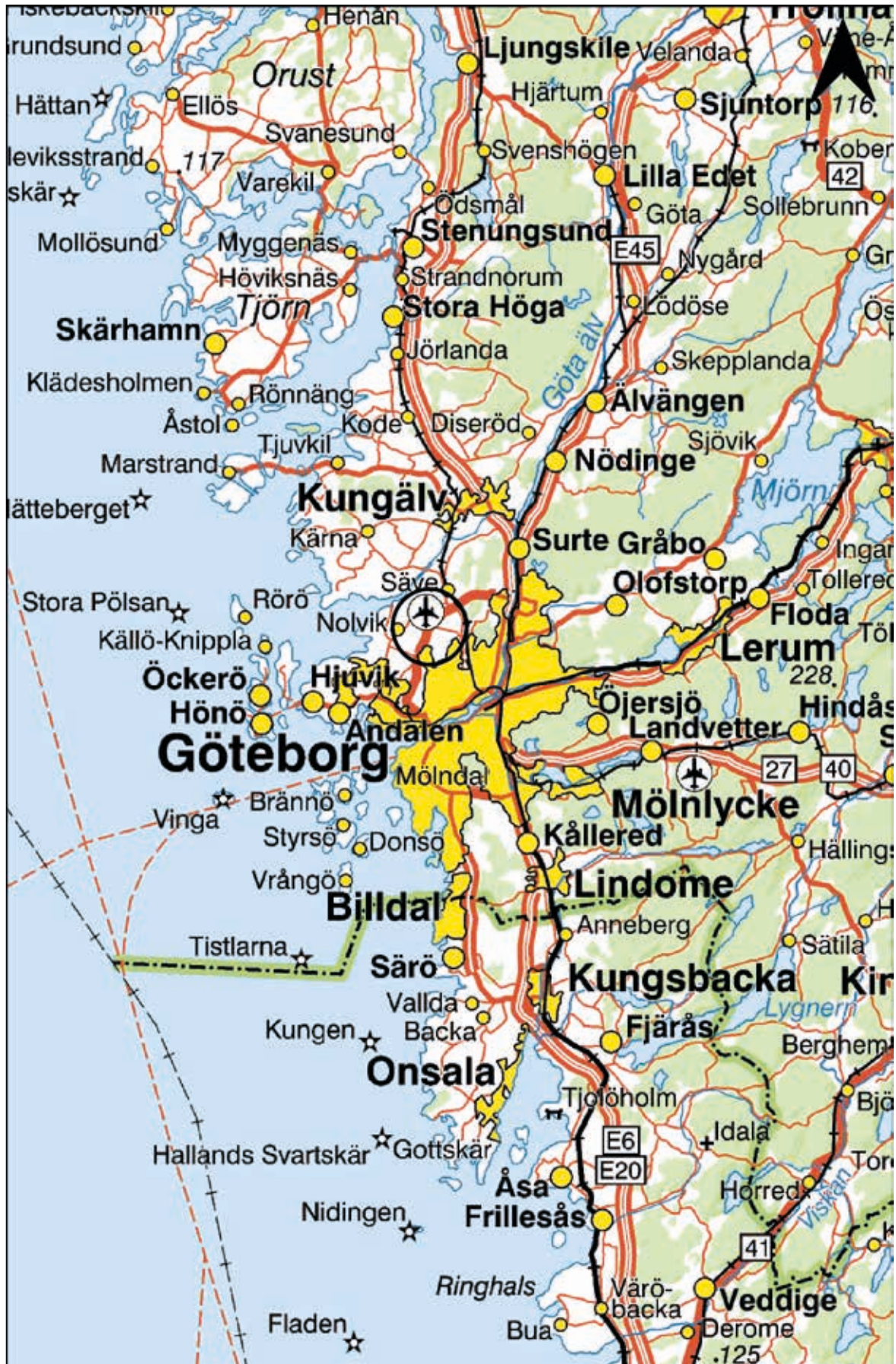
INNEHÅLL

Sammanfattning.....	5
Bakgrund.....	7
Utredningsområdet.....	7
Tidigare fynd och undersökningar.....	9
Syfte.....	9
Metod.....	9
Kart- och arkivstudier.....	9
Undersökningsresultat.....	11
Fynd.....	18
Analysresultat.....	18
Nya fornlämningar.....	19
L2021:1639 Boplatssområde.....	19
L2021:1640 Boplatssområde.....	19
L2021:1641 Boplatssområde.....	19
L2021:1642 Boplatssområde.....	19
L2021:1643 Boplatssområde.....	19
L2021:1644 Boplatssområde.....	19
Nya övriga kulturhistoriska lämningar.....	19
L2021:1645 Hägnad, stenmur.....	19
L2021:1646 Hägnad, stenmur.....	19
L2021:1647 Hägnad, stenmur.....	19
L2021:1648 Hägnad, stenmur.....	20
L2021:1649 Bro.....	20
L2021:1650 Bro.....	20
Tolkning.....	20
Resultat gentemot undersökningsplanen.....	20
Antikvarisk bedömning.....	20
Källor.....	21
Bilagor.....	23

Bilaga 1. Schaktbeskrivningar

Bilaga 2. Anläggningsbeskrivningar

Bilaga 3. Fyndlista



Figur 1. Översiktskarta med utredningsområdet markerat (ring). Skala 1:1 000 000.

Kvisljungeby 3:6 m. fl., Björlanda socken, Göteborgs kommun

Arkeologisk utredning

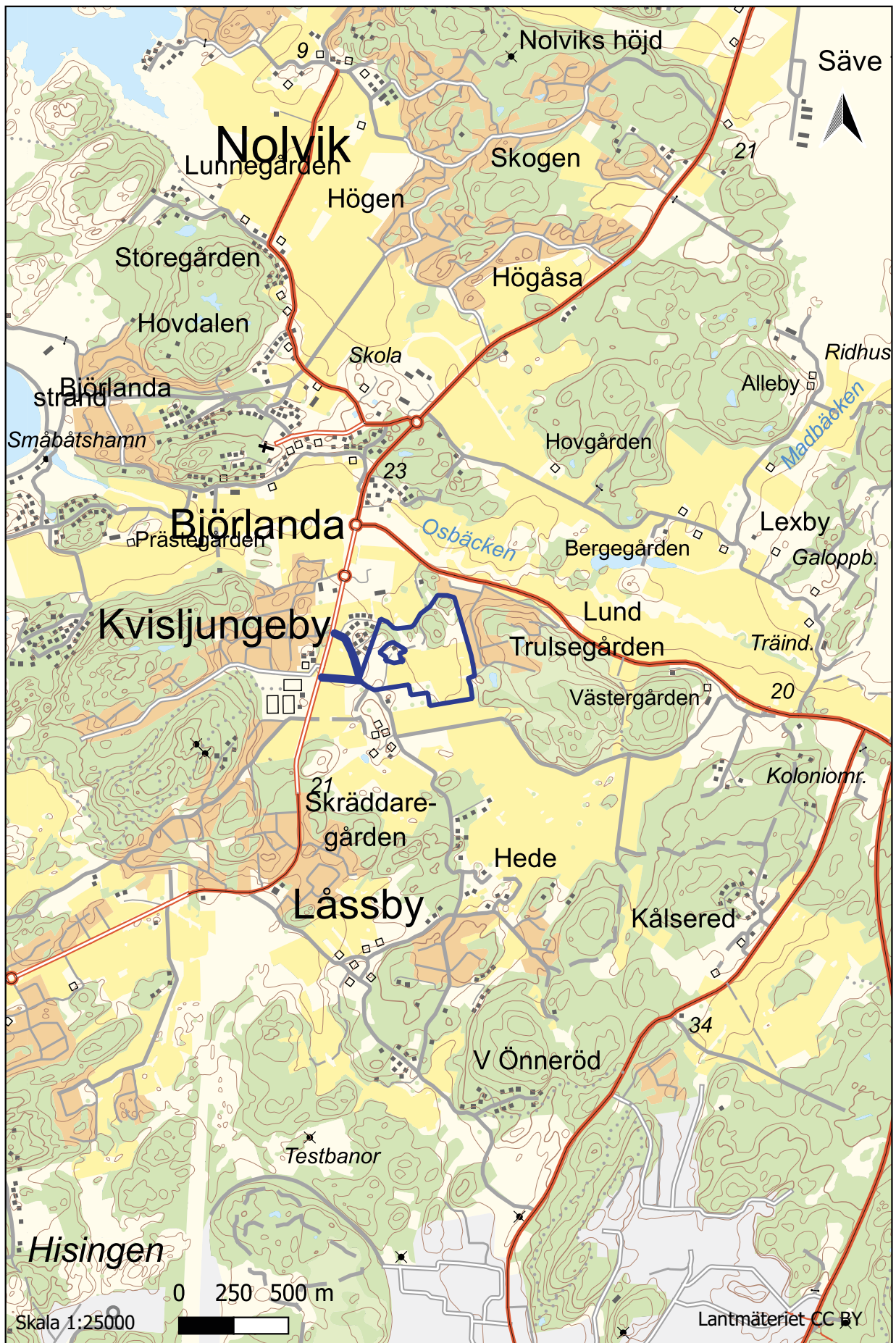
Sammanfattning

Rio Göteborg Natur- och kulturkooperativ har på uppdrag av Länsstyrelsen i Västra Götalands län utfört en arkeologisk utredning inom fastigheterna Kvisljungeby 3:6 m. fl., Björlanda socken, Göteborgs kommun. Utredningen föranleddes av detaljplan för bostäder i området.

Inledningsvis genomgicks äldre kart- och arkivmaterial, och därefter utfördes en inventering av området. Centralt genom området löper en bäck/djupt dike och stora delar i framför allt den södra delen av området var sankna och bevuxna av vass. Vid inventeringen registrerades sex övriga kulturhistoriska lämningar i form av fyra hägnader (L2021:1645-1648) och två broar (L2021:1649-1650). I samband med inventeringen identifierades även ett flertal intressanta boplatsslägen i den västra och den norra delen av undersökningsområdet.

Efter avslutad inventering upptogs 53 schakt med grävmaskin (S101-153). I tio av de upptagna schakten påträffades anläggningar och/eller fyndmaterial som kan dateras till tiden före 1850, dessa företeelser har föranlett registreringen av sex boplatksområden (L2021:1639–1644). Boplatksområdena har registrerats som fornlämningar i Fornreg.

I det fall det fortsatta detaljplanearbetet kommer att påverka de nyregistrerade fornlämningarna anser Rio Göteborg att dessa bör undersökas vidare. De sex övriga kulturhistoriska lämningarna utgör en del av det historiska bruket av landskapet och bör i möjligaste mån inlemmas i den kommande bebyggelsen.



Figur 2. Översiktskarta med utredningsområdet markerat (blå polygon). Skala 1:25000.

Bakgrund

På uppdrag av Länsstyrelsen i Västra Götalands län har Rio Göteborg Natur- och kulturkooperativ under början av februari månad 2021 utfört en arkeologisk utredning söder om Skra Bro, Kvislungeby, Göteborgs kommun (figur 1). Utredningen föranleddes av en beställning från Göteborgs kommun gällande planarbete för byggnation av 450 bostäder i form av småhus och flerbostadshus.

Länsstyrelsen bedömde utifrån topografi och tidigare känd fornlämningsbild i närområdet att en arkeologisk utredning behövdes för att ta reda på om någon okänd fornlämnning berördes av aktuellt arbetsföretag.

Utredningsområdet

Det angivna utredningsområdet ligger på västra Hisingen, öster om Kongahällavägen, strax söder om Skra Bro. Den aktuella ytan ligger cirka 9-24 meter över havet och är cirka 14 hektar stor (figur 2).

Runt områdets gräns och mitt i ligger fristående hus. I den norra delen av utredningsområdet återfinns en skogbeväxt bergsplatå, med en dalgång söderut som även den är klädd av en luftig blandskog. Den södra delen av området utgörs av åkermark som brukats under en lång period (figur 3). Allra längst ner i söder finns det en vassbeväxt våtmark (figur 4) och en mindre våtmark finns även i den nordöstra hörnet av utredningsområdet. I den nordvästra delen finns en böljande betesmark med en mindre bergsplatå. I området rinner det en bäck rakt igenom våtmark och åkermark i en nordsydlig riktning. Bäckens svänger i norr av mot väster (omslagsbild).

Fornlämningsbilderna i närmiljön är emellertid mycket omfattande (figur 5), med förhistoriska lämningar från äldsta stenålder till järnålder och in i historisk tid (Fornsök 2020).



Figur 3. Översiktsbild av utredningsområdets södra del med stora plöjda åkrar. Foto mot nordväst.



Figur 4. Den sydligaste delen av utredningsområdet var sankt och utdikad. I området växte nära två meter hög vass.

Dessa utgörs av ett flertal boplatser och fyndplatser (Björlanda 43:4/L1970:7269, Björlanda 342:1/L1970:6751, Björlanda 343:1/L1970:6752, Björlanda 347:1/L1970:6902, Björlanda 367:1/L1970:7474, Björlanda 458:1/L1970:7040, Björlanda 631/L1959:3814 och Björlanda 641/L1959:2123), ett grav- och boplatsoområde (Björlanda 173:1/L1970:6886), ett gravfält (Björlanda 5:1/L1970:6801), tre stensättningar (Björlanda 1:2/L1970:6532, Björlanda 43:1/L1970:7356 och Björlanda 628/L1959:183), en stenkrets/stenrad (Björlanda 1:1/L1970:7098), en flat-marksgrav (Björlanda 632/L1959:3815), en hållristning i form av skålgropar (Björlanda 627/L1959:105), en by-/gårdstomt (L2020:1444), samt två fornlämningsliknande lämningar (Björlanda 43:2/L1970:6644 och Björlanda 43:3/L1970:7357).

Tidigare fynd och undersökningar

Inga sedan tidigare kända fornlämningar fanns registrerade inom utredningsområdet och inga arkeologiska undersökningar har genomförts före den nu aktuella utredningen.

Syfte

Den arkeologiska utredningen syftade till att ta reda på om någon okänd fornlämning berördes av det aktuella arbetsföretaget. Utredningen skulle även preliminärt avgränsa nyfunna fornlämningar gentemot exploateringsområdet, samt fastställa lämningarnas antikvariska status. Målgruppen för utredningens resultat var i första hand Länsstyrelse, kommun, exploatör och projektör.

Metod

Inledningsvis genomgicks äldre kart- och arkivmaterial i syfte att förstå landskapets utveckling inom utredningsområdet. Därefter genomfördes en inventering i fält i syfte att dels dokumentera eventuella lämningar synliga ovan mark, dels för att identifiera potentiella boplatslägen i området. Efter avslutad inventering upptogs schakt inom de vid inventeringen identifierade potentiella boplatslägena. Huvuddelen av schakten upptogs med dubbel skopbredd och i särskilda fall upptogs även djupschakt för att säkerställa huruvida överlagrade kontexter fanns inom delar av utredningsområdet.

Alla schakt och anläggningar mättes in med RTK-GPS. Schakten dokumenterades även med beskrivning och fotografi. Anläggningar fotograferades i plan och ett urval av framkomna anläggningar kom att undersökas vidare. I ett sådant fall snittades de till hälften och dokumenterades i profil med beskrivning och fotografering.

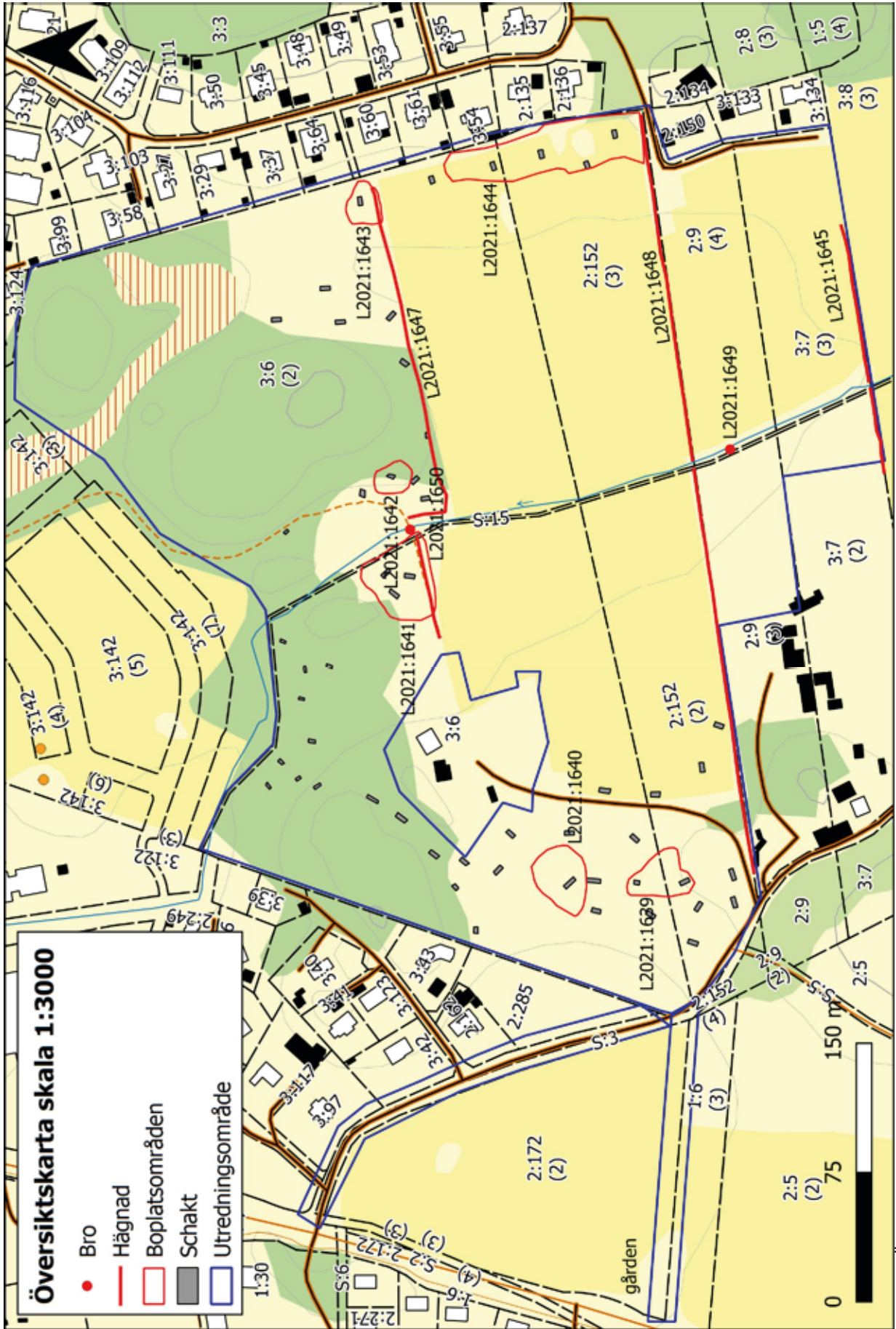
Kart- och arkivstudier

Utredningsområdet är beläget i Kvislungeby, direkt öster om den gamla by-/gårdstomten, i Björlanda socken. Björlanda socken är belagd sedan 1381 och Kvislungeby sedan 1388 (Ortnamnen i Göteborgs och Bohus län 1936).

På storskifteskartan från 1800 ses större sammanhängande odlingsmark inom den sydvästra delen av det aktuella utredningsområdet. På kartan över laga skifte 1852 har odlingsmarken expanderat något och återfinns även öster om den utdikade bäcken. Inga byggnader finns markerade inom det aktuella utredningsområdet på dessa båda kartor (Lantmäteriet 2021a och b). På de ekonomiska kartbladen från 1936 respektive 1973-74 har odlingsmarken ytterligare utökats till att i stort sett omfatta dagens odlade mark. På kartorna från 1936 och 1973-74 ses även en mindre väg som löper åt nordöst från Bygårdsvägen och passerar bäcken i den norra delen av utredningsområdet (Lantmäteriet 2021c och d).

Utredningsområdet är beläget cirka 9-24 meter över havet och olika delar av området har under skilda tider legat under eller över havets yta. Höjdintervallet möjliggör för att finna överlagrade boplatser inom utredningsområdet, mellan cirka 18-21 meter över havet. Dessa ytor ligger främst i de sydvästra, nordvästra och nordöstra delen av utredningsområdet. De högsta delarna har varit tillgängliga för bosättning från och med cirka 8500 f. Kr. och de lägst liggande först runt 2000 f. Kr. (SGU 2021a-e).

I de flackare, lägre liggande delarna i den södra delen av utredningsområdet utgörs jordarterna av glacial lera, medan det upp mot något högre liggande partier eller invid mindre impediment övergår till sandigare och grusigare sediment. I den norra delen av området återfinns kala bergspartier (SGU 2021f).



Undersökningsresultat

Den arkeologiska utredningen utfördes under perioden 8-15 februari 2021. På grund av ett oberäkneligt vinterväder kom utredningen att förlängas med en dag, gentemot den ursprungliga planen.

Fältarbetet inleddes med en dags inventering av utredningsområdet. Vid denna inventering påträffades fyra hägnader i form av stengärdesgårdar, L2021:1645-1648 (figur 6-7 och bilaga 2). Stengärdesgårdarna varierar i längd mellan 62 och 440 meter, i bredd mellan 0,24 och 0,60 meter och är cirka 0,9 meter höga. L2021:1645 och L2021:1648 är belägna i aktiva fastighetsgränser, medan L2021:1646-1647 skiljer åkermarken i söder från ängs-/betesmark i norr.

I anslutning till diket/bäcken påträffades två stenbroar, L2021:1649-1650 (figur 6 och bilaga 2). L2021:1649 är 2,0 x 1,7 meter stor och är relativt enkelt uppbyggd av två större stenblock som är cirka 0,4 meter tjocka (figur 8). L2021:1650 som återfinns cirka 190 meter längre norrut är mer vällagd. Bron är 3,2 x 2,4 meter stor och är delvis fint kallmurad med östra sidan av bäcken stensatt norr om själva bron (figur 9).

Inom utredningsområdet identifierades även ett flertal potentiella boplatslägen, främst belägna på mer väl-dränerade förhöjningar och sadellägen i den västra och norra delen av landskapsrummet (figur 10).



Figur 7. Hägnaden L2021:1646. Foto mot öster.



Figur 8. Bron L2021:1649. Foto mot öster.



*Figur 9. Bron
L2021:1650. Foto mot
sydost.*

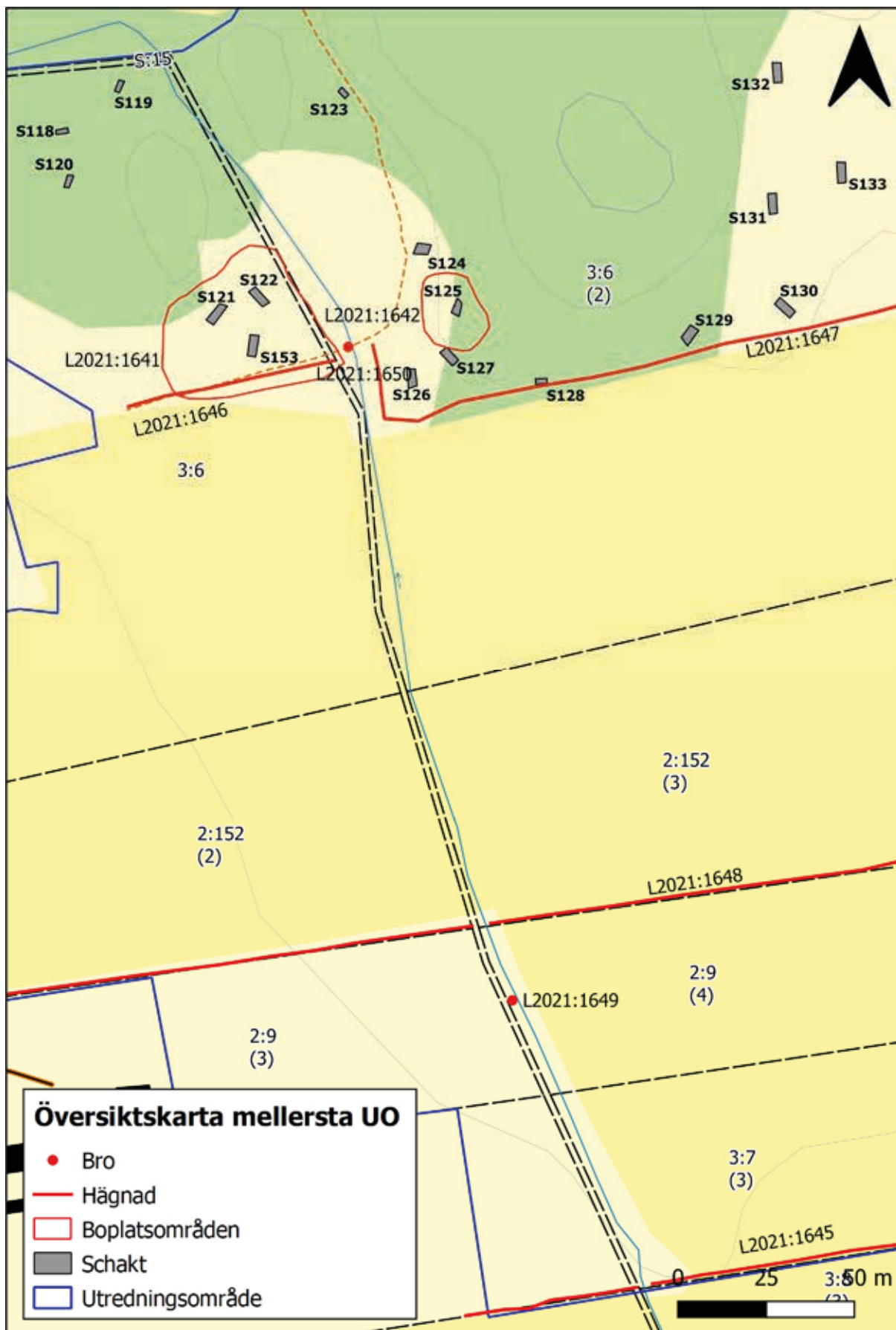


*Figur 10. Ett vackert
sadelläge i den
nordvästra delen av
utredningsområdet.
Foto mot norr.*

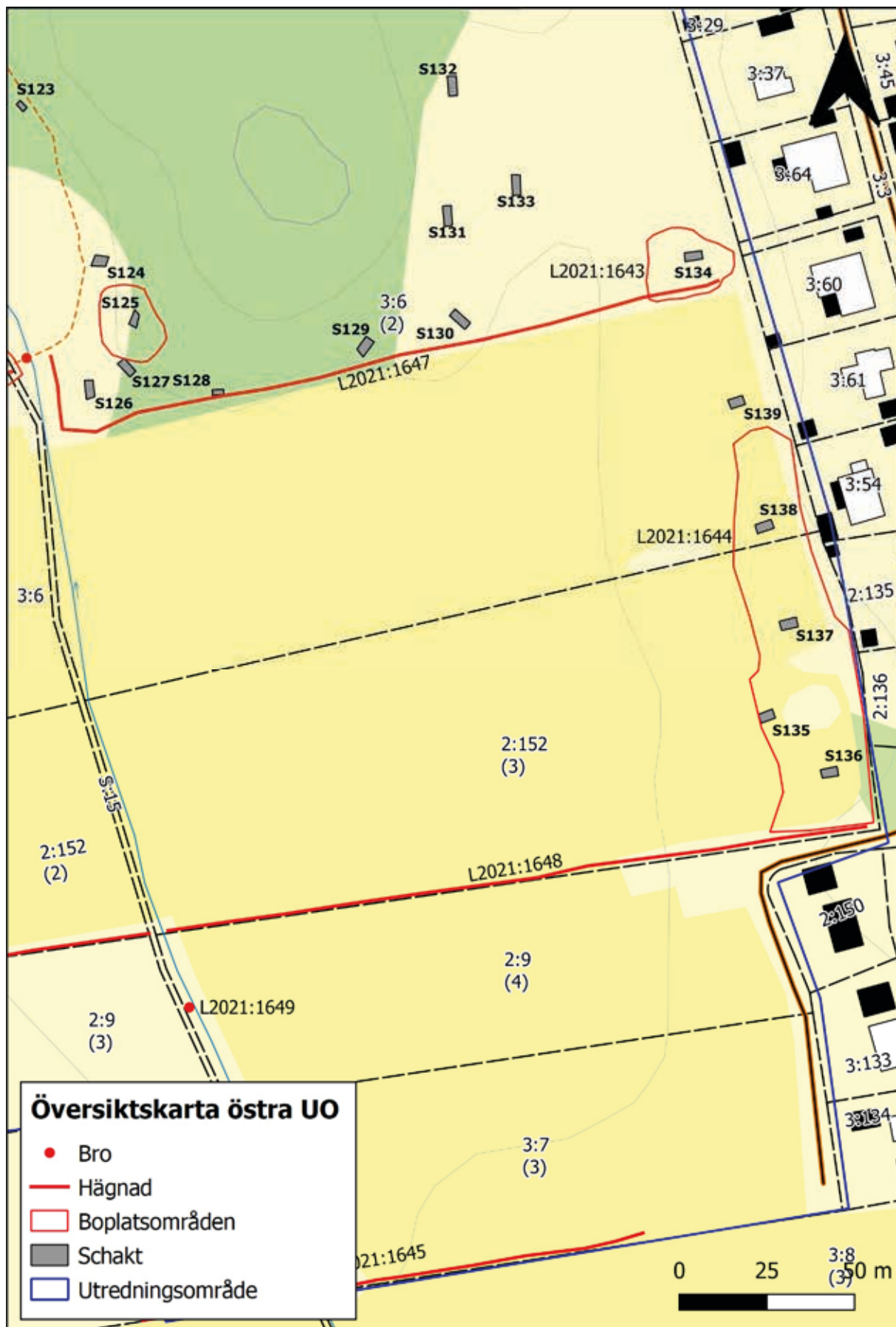
Efter avslutad inventering upptogs 53 schakt med grävmaskin (S101-153). Dessa schakt förlades utifrån de vid inventeringen identifierade boplatzlägena (figur 6, 11-13 och bilaga 1). På grund av det södra områdets sanka karaktär och de lägre liggande åkrarnas leriga karaktär bedömdes dessa ytor som mindre intressanta ur ett arkeologiskt perspektiv.

I tio av de upptagna schakten påträffades förhistoriska anläggningar och/eller fyndmaterial, S104, 106, 121, 122, 125, 134, 135, 136, 145 och 153 (figur 11-17 och bilaga 1-2). Anläggningarna utgjordes av tre härdar (A107 i S104, A112 i S125 och A115 i S135), en grop (A108 i S106), fyra stolphål (A109 i S121, A111 i S153, samt A113 och A114 i S134), en ränna (A110 i S122), samt ett kulturlager (A116 i S136). De tre härdarna varierade i storlek mellan 1,3 x 1,2 och 0,7 x 0,7 meter. Gropen A108 var 1,4 x 1,2 meter stor i schaktet, men fortsatte in i den västra schaktväggen. Stolphålen, varav ett var stensatt (A109) varierade i storlek mellan 0,53 x 0,26 och 0,3 x 0,2 meter. Rännan A110 var i schaktet 2,4 meter lång och 0,18 meter bred. Kulturlagret A116 var cirka 0,13 meter tjockt och täckte hela S136.

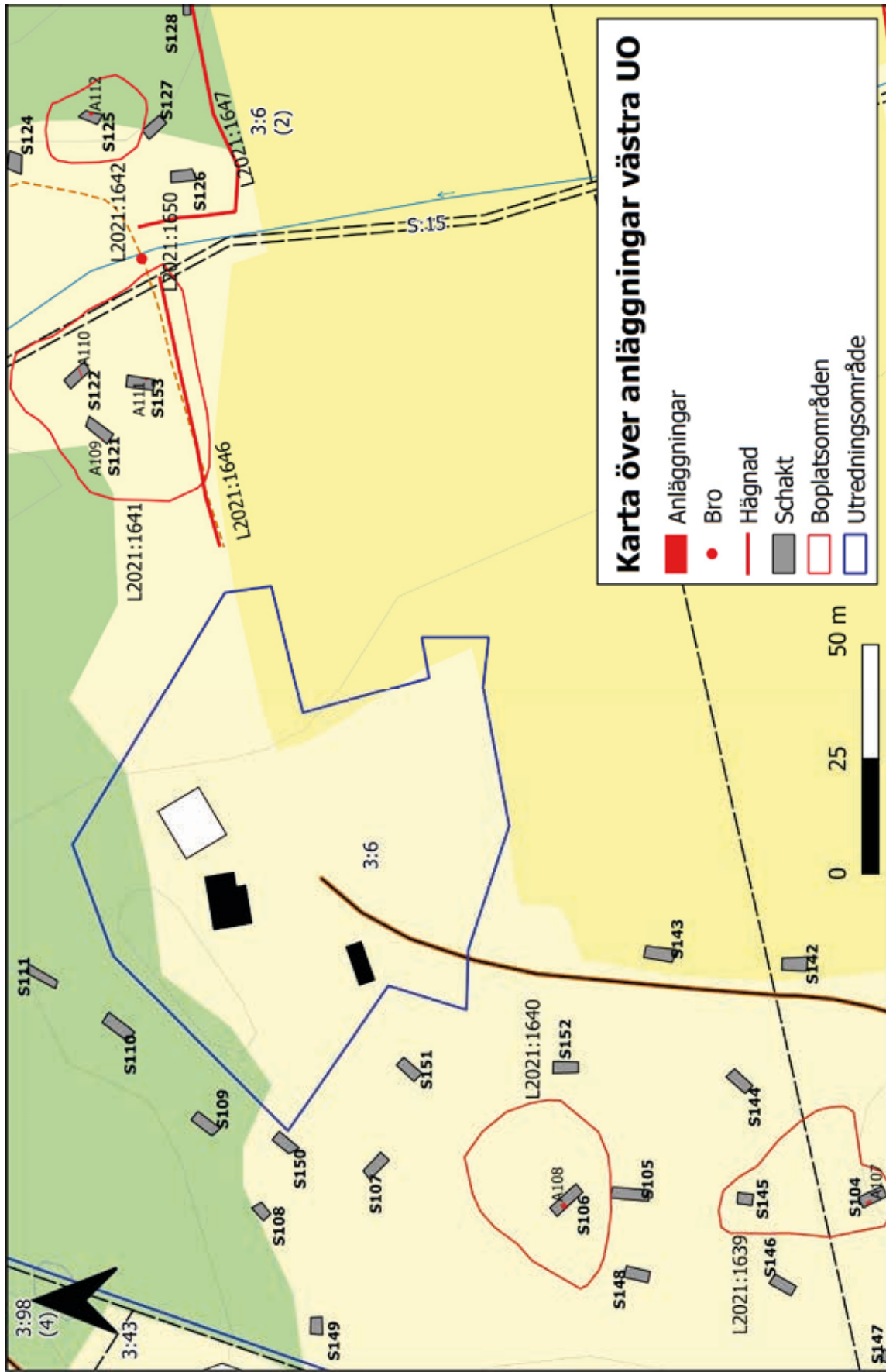
Fyndmaterial i form av keramik och slagen flinta framkom i S104, 106, 121, 134, 136, 138 och 145 (figur 11-15 och bilaga 2-3). Särskilt fyndrik var gropen A108 i S106, med 28 keramikskärvor och ett flintavslag (figur 18). De påträffade anläggningarna och fynden har tolkats som delar av sex förhistoriska boplatsområden, L2021:1639-1644.



Figur 12. Detaljkarta över den mellersta delen av utredningsområdet med schakt- och lämningsnummer. Skala 1:1500.



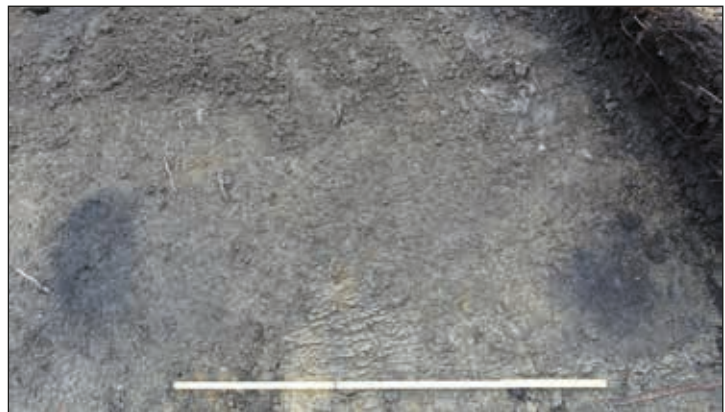
Figur 13. Detaljkarta över den östra delen av utredningsområdet med schakt- och lämningsnummer. Skala 1:1500.



Figur 14. Karta över anläggningar i den västra halvan av utredningsområdet med schakt- och anläggningsnummer. Skala 1:1200.



Figur 16. Gropen A108 (S106) i plan. Foto mot nordväst.



Figur 17. Stolphålen A113 och 114 (S134) i plan. Foto mot väster.



Figur 18. Keramik i gropen A108 (S106).

Fynd

Fyndmaterialet som påträffades i samband med den arkeologiska utredningen utgjordes av 31 bitar keramik (figur 18), 1 avslag med retusch, 1 övrig kärna, 11 avslag, 3 bitar övrig slagen flinta, samt 1 spik av järn (bilaga 3). Flintmaterialet är relativt litet och anonymt och låter sig inte dateras närmare. Den övriga kärnan som påträffades i S134 är bränd. Keramikmaterialet består av både mynnings-, buk- och bottendelar och huvuddelen kan dateras till järnålder. En mynningskårva som påträffades i A109 i S121 kan dateras till förromersk järnålder. Flintmaterialet har sorterats med stöd av *Sorteringsschema för flinta* (Andersson et al. 1978). Flintmaterialet har bedömts av Kalle Thorsberg och det keramiska materialet av Torbjörn Brorsson.

Analysresultat

I kostnadsberäkningen fanns medel avsatta till fyra vedartsbestämningar och två ¹⁴C-dateringar. Inga dateringar har dock utförts, då de framkomna anläggningarna och fyndmaterialet anses som tillräckligt daterande till perioden före 1850.

Nya fornlämningar

L2021:1639 Boplatsområde

Boplatsområde, cirka 40 x 25 meter stort, beläget norr om impediment med berg i dagen. Inom boplatsområdet påträffades en härd och ett fyndmaterial bestående av slagen flinta. Kolprov insamlades från härden. Fornlämningen har avgränsats genom schakt och topografi och boplatsområdet har registrerats som fornlämning.

L2021:1640 Boplatsområde

Boplatsområde, cirka 32 x 20 meter stort och beläget på ett mindre höjdparti. Inom boplatsområdet påträffades en boplatsgrop och ett fyndmaterial bestående av förhistorisk keramik, flintavslag samt bränd lera. Kolprov insamlades från gropen. Fornlämningen har avgränsats genom schakt och topografi och boplatsområdet har registrerats som fornlämning.

L2021:1641 Boplatsområde

Boplatsområde, cirka 40 x 35 meter stort, beläget på västra sidan om bäcken i anslutning till ett mindre impediment med berg i dagen. Inom boplatsområdet framkom en ränna och två stolphål och ett fyndmaterial bestående av slagen flinta, bränd lera och förhistorisk keramik. Kolprov insamlades från ett av stolphålen. Fornlämningen har avgränsats genom schakt och topografi och boplatsområdet har registrerats som fornlämning.

L2021:1642 Boplatsområde

Boplatsområde, cirka 23 x 16 meter stort belägen på östra sidan av ovan nämnda bäck, direkt väster om ett större bergsparti. Inom boplatsområdet påträffades en härd. Kolprov insamlades från härden. Fornlämningen har avgränsats genom schakt och topografi och boplatsområdet har registrerats som fornlämning.

L2021:1643 Boplatsområde

Boplatsområde, cirka 20 x 12 meter stort och beläget i en svag sluttning ner mot väster. Inom boplatsområdet framkom två stolphål. Fornlämningen har avgränsats genom schakt och topografi och boplatsområdet har registrerats som fornlämning.

L2021:1644 Boplatsområde

Boplatsområde, cirka 115 x 29 meter stort och beläget inom en svag västlig sluttning, i anslutning till ett mindre impediment. Inom boplatsområdet påträffades en härd, ett kulturlager och ett fyndmaterial bestående av slagen flinta, bränd lera och ett metallföremål. Kolprov insamlat från härden. Fornlämningen har avgränsats genom schakt och topografi och boplatsområdet har registrerats som fornlämning.

Nya övriga kulturhistoriska lämningar

L2021:1645 Hägnad, stenmur

Hägnad i form av en stengärdesgård, 146 meter lång, 0,9 meter hög och 0,27-0,35 meter bred. 2-3 skikt. Hägnaden är belägen i en aktiv fastighetsgräns och har registrerats som en övrig kulturhistorisk lämning.

L2021:1646 Hägnad, stenmur

Hägnad i form av en stengärdesgård, 62 meter lång, 0,91 meter hög och 0,24-0,60 meter bred. 3 skikt. Hägnaden är belägen på gränsen mellan åkermark i söder och ängsmark/betesmark i norr och har registrerats som en övrig kulturhistorisk lämning.

L2021:1647 Hägnad, stenmur

Hägnad i form av en stengärdesgård, L-formad, 24 + 193 meter lång, 0,91 meter hög och 0,27-0,35 meter bred. 2 skikt. Hägnaden är belägen på gränsen mellan åkermark i söder och ängsmark/betesmark i norr och har registrerats som en övrig kulturhistorisk lämning.

L2021:1648 Hägnad, stenmur

Hägnad i form av en stengärdesgård, 440 meter lång, 0,91 meter hög och 0,35-0,40 meter bred. 2-3 skikt. Hägnaden är belägen i en aktiv fastighetsgräns och har registrerats som en övrig kulturhistorisk lämning.

L2021:1649 Bro

Stenbro, 2 x 1,7 meter stor, 0,4 meter tjock. Bron består av stenblock och går över bäck/dike. Bron har registrerats som en övrig kulturhistorisk lämning.

L2021:1650 Bro

Stenbro 2,4 x 3,2 meter. Bron leder över bäck/dike. Uppbyggd av stenblock och ett kallmurat treskiktsfundament. Nordöstra sidan av bäcken var delvis kallmurad. Bron har registrerats som en övrig kulturhistorisk lämning.

Tolkning

I samband med den arkeologiska utredningen har sex fornlämningar och sex övriga kulturhistoriska lämningar påträffats. Fornlämningarna utgörs av boplatsområden. De sex övriga kulturhistoriska lämningarna består av fyra hägnader i form av stengärdesgårdar och två stenbroar.

De sex boplatsområdena är belägna mellan 12 och 18 meter över havet. För de högst belägna, L2021:1639 och 1640, innebär detta en tidigast möjlig datering till cirka 4500 f. Kr. (SGU 2021). För L2021:1643 och 1644 är motsvarande äldsta datering utifrån strandlinjekurvor cirka 4000 f. Kr. De två lägst liggande lokalerna kan utifrån samma resonemang inte vara äldre än cirka 2500-3000 f. Kr.

De sex boplatsområdena har dock förmodligen en yngre datering än i ovanstående redovisning. Det fyndmaterial som påträffats inom fornlämningarna L2021:1640 och 1641 kan dateras till järnålder respektive förromersk järnålder (500 f. Kr. - 1050 e. Kr. respektive 500 f. Kr - 0).

De övriga kulturhistoriska lämningarna L2021:1645-1650 kan kopplas till det historiska bruket av landskapsrummet i fråga. Bron L2021:1650 som leder över bäcken i den norra delen av utredningsområdet kan kopplas till en mindre väg som finns med på det ekonomiska kartbladet från 1936 men som saknas i laga skifteskartan från 1852.

Resultat gentemot undersökningsplanen

Länsstyrelsen bedömde utifrån topografi och tidigare känd fornlämningsbild inom området att en arkeologisk utredning behövdes för att ta reda på om någon okänd fornlämning kommer att beröras av aktuellt arbetsföretag. I den arkeologiska utredningen skulle även eventuella fornlämningar mot exploateringsytan avgränsas samt bedömning och fastställning av antikvarisk status för de lämningarna med oklar antikvarisk bedömning ges. Rio Göteborg bedömer att syftet har tillgodosetts.

Antikvarisk bedömning

Efter avslutad arkeologisk utredning bedömer Rio Göteborg att det aktuella utredningsområdet innefattar sex fornlämningar i form av sex boplatsområden (L2021:1639-1644), samt sex övriga kulturhistoriska lämningar i form av fyra hägnader och två stenbroar (L2021:1645-1650). I det fall det fortsatta detaljplanarbetet kommer att påverka de nyregistrerade fornlämningarna anser Rio Göteborg att dessa bör undersökas vidare. De sex övriga kulturhistoriska lämningarna utgör en del av det historiska bruket av landskapet och bör i möjligaste mån inlemmas i den kommande bebyggelsen.

Fornlämningar är skyddade enligt 2 kap i kulturmiljölagen (KML) och genom miljöbalkens generella hänsynsregler, där stor vikt läggs vid hänsyn till kulturlämningar och kulturmiljöer. Ansökan om ingrepp i lämningar lämnas till Länsstyrelsen. För fornlämningar gäller att de förutom själva lämningen även omges av ett så kallat fornlämningsområde. Fornlämningsområdet utgörs av ett så stort område på marken som behövs för att bevara fornlämningen och ge den tillräckligt utrymme med hänsyn till dess art och betydelse.

Källor

Litteratur

- Andersson, Stina; Rex
Svensson, Karin och Wigforss,
Johan
Ortnamnen i Göteborgs och
Bohus län
- 1978
1936
- Sorteringsschema för flinta. FYNDRapporter 1978.
Göteborgs Arkeologiska Museum.
- Ortnamnen i V. Hisings härad. Institutet för ortnamns- och
dialektforskning vid Göteborgs Högskola.

Digitala källor

- Fornsök
Lantmäteriet
Lantmäteriet
Lantmäteriet
Lantmäteriet
Lantmäteriet
SGU
SGU
SGU
SGU
SGU
SGU
SGU
SGU
SGU
- 2020
2021a
2021b
2021c
2021d
2021e
2021a
2021b
2021c
2021d
2021e
2021f
2021g
2021h
2021i
- app.raa.se/open/fornsok
Storskifte 1800. 14-BJL-28.
Laga skifte 1852. 14-BJL-96.
Ekonomiska kartan 1936. Harestad J131-17SO.
Ekonomiska kartan 1973. Syrhåla J133-7B1c76.
Ekonomiska kartan 1973-74. Björlanda J133-7B2c76.
[strand_11000_IVjKHSY3pT.pdf \(sgu.se\)](#)
[strand_10000_FAcZiimbTu.pdf \(sgu.se\)](#)
[strand_9000_NqMJDTY1of.pdf \(sgu.se\)](#)
[strand_8000_pMGZSHECuj.pdf \(sgu.se\)](#)
[strand_7000_ece1124NmP.pdf \(sgu.se\)](#)
[strand_6000_NRne27erI2.pdf \(sgu.se\)](#)
[strand_5000_EofE792I2X.pdf \(sgu.se\)](#)
[strand_4000_muBxNZVlec.pdf \(sgu.se\)](#)
[jord25_100_bpM9QqoN7R.pdf \(sgu.se\)](#)

Bilagor

Bilaga 1. Schaktbeskrivningar

ID	Längd (cm)	Bredd (cm)	Schaktdjup (cm)	Lagerföljd	Kommentar	Anläggningar
S101	680	250	23	L1: Matjord 0-23 cm. L2: Gul steril grusig sand 23 cm->		
S102	650	250	23-34	L1: Matjord 0-23cm i östra delen (berg), 0-34 cm i västra. L2: Brun steril sand med grus i västra delen 34 cm->	Berghäll	
S103	560	250	33	L1: Matjord 0- 30 cm, L2: Rödbrun sand med småsten och svarta grunda sotfläckar 30-33 cm	Modernt porslin	
S104	590	250	33	L1: Matjord 0-30 cm, L2: Brun sand med småsten 30-33> cm	A107 hård i NV hörn	A107
S105	830	260	30	L1: Matjord 0-30 cm, L2: Brunröd gul grusig sand 30-32> cm		
S106	770	230	25	L1: Matjord 0-19 cm, L2: Rödbrun sand 19-25> cm	Anläggning i NV hörn	A108
S107	590	280	24	L1: Matjord 0-14 cm, L2: Rödbrun gul grusig sand 14-24> cm	Modern keramik i oval nedgrävning i NV delen. Recent tegelkross i botten, troligen en dränering	
S108	320	240	56	L1: Matjord 0-35 cm, L2: Ljus gul sandig grus 35-40 cm, L3: Gulgrå lera 40-115> cm	Djupschakt utmed södra schaktväggen 115 cm	
S109	600	240	27	L1: Matjord 0-27 cm, L2: Ljusbrun siltig sand 27-> cm	Fin sand	
S110	720	260	35	L1: Matjord 0-35 cm, L2: Ljusbrun fin siltig sand med orangea fläckar och grå fläckar efter plog 35-> cm		
S111	740	250	32	L1: Matjord 0-20 cm, L2: Brunröd fin sand 20-32> cm	I södra delen med naturlig lera pga av dikning. Plogspår	
S112	400	140	44	L1: Matjord 0-32 cm, L2: Urlakad matjord 32-44 cm, L3: Steril gulbeige silt 44-> cm		

S113	400	140	37	L1: Matjord 0-30 cm, L2: Urlakad matjord 30-37 cm, L3: Steril gul siltig sand 37-> cm		
S114	360	140	30	L1: Matjord 0-20 cm, L2: Urlakad matjord 20-30 cm, L3: Steril gul siltig sand och berg i södra delen 30-> cm		
S115	380	140	28	L1: Matjord 0-12 cm, L2: Urlakad matjord 12-20 cm, L3: Gul steril silt 20-28> cm		
S116	380	140	30	L1: Matjord 0-23 cm, L2: Urlakad matjord 23-30 cm, L3: Gulgrå steril lera 30-> cm		
S117	350	140	41	L1: Matjord 0-38 cm, L2: Gulgrå steril siltig lera 38-41> cm		
S118	360	140	60	L1: Matjord 0-60 cm, L2: Gulgrå steril silt 60-> cm		
S119	360	140	60	L1: Matjord 0-60 cm, L2: Gulgrå steril silt 60-> cm		
S120	380	140	30	L1: Matjord 0-30 cm, L2: Gulgrå steril sandig silt 30-> cm		
S121	650	260	42	L1: Matjord 0-30 cm, L2: Berg i N och gul steril siltig sand 30-42> cm		A109
S122	630	250	40	L1: Matjord 0-39 cm, L2: Gulgrå siltig sand 39-> cm		A110
S123	250	140	60	L1: Matjord 0-50 cm, L2: Gulgrå grusig steril sand 50-60> cm		
S124	400	240	34	L1: Matjord 0-34 cm, L2: Gulgrå fin steril sand 34-> cm		
S125	450	240	28	L1: Matjord, 0-25 cm, L2: Berg och gulgrå steril sand 25-28> cm		A112
S126	750	240	35	L1: Matjord 0-34 cm, L2: Berg i väst och gulgrå sand 34-> cm		

S127	530	240	37	L1: Matjord 0-37 cm, L2: Steril gulbrun sand och berg 37-> cm		
S128	320	140	50	L1: Matjord 0-48 cm, L2: Grusig gråbrun steril sand och berg 48-> cm		
S129	490	260	20	L1: Matjord 0-20 cm, L2: Gulgrå sandig lera 20-> cm		
S130	600	250	30	L1: Matjord 0-30 cm, L2: Gulgrå sand 30-> cm		
S131	600	250	35	L1: Matjord 0- 34 cm, L2: Berg och steril silt 34-> cm		
S132	560	240	40	L1: Matjord 0-35 cm, L2: Grågul siltig lera 35-40> cm		
S133	500	240	27	L1: Matjord 0-27 cm, L2: Siltig steril gulgrå lera 27-> cm		
S134	450	240	28	L1: Matjord 0-24 cm, L2: Grå grus sand 24-27 cm, L3: Gulgrå siltig lera 27> cm	Stolphål A113 och A114	A113, A114
S135	450	240	35	L1: Matjord 0-30 cm, L2: Gulgrå lera 30-35> cm	Möjlig hårbotten med kol	A115
S136	500	250	20	L1: Matjord 0-15 cm, L2: Grusig sand 15-20 cm, L3: Svart sotig sand 20-> cm	A116, kulturlager med flinta, bränd lera, kol, metall i övergång till lager	A116
S137	500	250	38	L1: Matjord 0-30 cm, L2: Siltig gul sand med lite grus 30-> cm		
S138	500	260	44	L1: Matjord 0-33 cm, L2: Svartgrå grusig sand 33-42 cm, L3: Gul siltig sandig lera 42-> cm	Flintavslag i L2. Täckdike i västra del	
S139	500	260	35	L1: Matjord 0-33 cm, L2: Steril lera 33-35> cm	Recent dike i SÖ hörn gående i V-Ö riktning. Djupare schakt taget i sv hörn. Djupa plogspår	
S140	650	260	28	L1: Matjord 0-28 cm, L2: Gulgrå steril lera 28-> cm		

S141	700	260	42	L1: Matjord 0-40 cm, L2: Steril gulgrå lera 40-42> cm		
S142	550	260	35	L1: Matjord 0-32 cm, L2: Grusig steril lera 32-35> cm		
S143	600	250	50	L1: Matjord 0-32 cm, L2: Grusig steril lera 32-50 cm		
S144	450	270	38-48	L1: Matjord 0-33/43 cm, L2: Grå grusig sand 33/43-38/48 cm, L3: Gulgrå steril lera 38/48-> cm	Sluttar	
S145	320	250	55	L1: Matjord 0-35 cm, L2: Svartgrå siltig sand med kol, sot, bränd lera, flintavslag 35-47 cm, L3: Grå grus 47-55 cm, L4: Gulgrå siltig lera 55-60> cm		
S146	620	240	30-35	L1: Matjord 0-32 cm, L2: Gråbrunt grus 32-35 cm, L3: Gulgrå grusig steril lera 35-> cm		
S147	600	260	42	L1: Matjord 0-36 cm, L2: Grå grus med sten 36-40 cm, L3: Gulgrå lera 40-42> cm		
S148	550	250	30-80 (öst)	L1: Matjord 0-30 cm, L2: Steril gulgrå grus med sten 30-50> cm		
S149	380	240	48	L1: Matjord 0- 40 cm, L2: Gråbrun siltig lera 40-48> cm		
S150	570	250	38	L1: Matjord 0-34 cm, L2: Gulgrå siltig lera 34-38> cm		
S151	560	240	30	L1: Matjord 0-30 cm, L2: Steril gulgrå lera 30-> cm	Dräneringsrör i schaktets botten. Vatten började sippra upp och schaktet lades snabbt igen. Inga fynd på 30cm djup	
S152	600	240	40	L1: Matjord 0-38 cm, L2: Gulgrå steril grusig sand 38-> cm		
S153	600	240	40	L1: Matjord 0-40 cm, L2: Gul steril siltig sand 40- > cm		A111

Bilaga 2. Anläggningsbeskrivningar

Fornlämning	ID	Typ	Övrig Anläggningstyp	Beskrivning	Längd (cm)	Bredd (cm)	Djup/höjd (cm)	Form	Kommentar
L2021:1645	A101	Hägnad	Stenmur	Hägnad i sten. Storlek på sten 27-61 cm i diameter. 2-3 skift. Stora stenar på botten, mindre i mitten och mellan högst upp. Förfallen på flera platser. V-Ö riktning	14600	27-35	60-90	Avlång	Med kortare avbrott i mitten
L2021:1649	A102	Bro	Stenbro	Två stora liggande stenblock, uppstöttade av mindre sten under. Stenblockens storlek 140x100 cm resp. 100x110. Tjocklek 40 cm	220	170	40	Oregelbundet fyrkantig	Möjlig stenbro ellerstensatt yta vid bäck. Går ej över bäcken. Historisk tid.
L2021:1646	A103	Hägnad	Stenmur	Hägnad i sten. Storlek på sten 24-60 cm i diameter. 3 skift. Stora stenar på botten, mindre i mitten och mellan högst upp. Förfallen på flera platser. V-Ö riktning	6200	24-60	91	Avlång	
L2021:1650	A104	Bro	Stenbro	Stenbro. Stora stenblock på mindre sten. Förstärkt stensida utmed bäck. Stenstorlek på bro, 110x66 samt 110x75. Kallmurat fundament i tre skikt. 110 cm från övre stenblock till botten av bäck, bredd 55 cm i öppning. Stenstorlek på förstärkning vid bäck, 25-40, 110 cm hög	240	320	20	Oregelbundet avlång	Bro har rasat i NV hörn. Foto visar raserings
L2021:1647	A105	Hägnad	Stenmur	Hägnad i sten. Storlek på sten 27-61 cm i diameter. 2 rader på höjd. Stora stenar på botten, mindre i mitten och mellan högst upp. Förfallen på flera platser. N-S och V-Ö	2400+19300	27-35	91	L-formad avlång	
L2021:1648	A106	Hägnad	Stenmur	Hägnad i sten. Storlek på sten 35-60 cm i diameter. 2-3 rader på höjd. Större stenar. Förfallen på flera platser. Följer bäck. V-Ö riktning	44000	35-40	91	Avlång	Förfallen på flera platser

L2021:1639	A107	Härd		Mörkbrun till svart sand med sot, kol och skörbränd sten.	130	minst 75	Oval	Försviner in i västra schaktväggen. N-S orientering. Sten och flinta i.
L2021:1640	A108	Grop		Gråbrun sand med ett centralt område med ljus lerig sand.	minst 120	minst 140	Oval	Fortsätter in i västra schaktväggen.
L2021:1641	A109	Stolphål	Stensatt stolphål	Svartgrå silt med kol i fyllningen.	36	36	Rund	
L2021:1641	A110	Ränna		Brungrå siltig sand.	240	18	Avlång	SV-NÖ riktning
L2021:1641	A111	Stolphål		Gråsvart siltig fyllning.	53	26	Rundad rektangel	SÖ hörn av schakt. NV-SO orientering
L2021:1642	A112	Härd		Svartgrå siltig fyllning med skörbränd sten.	70	70	Oval	Går in i västra schaktväggen
L2021:1643	A113	Stolphål		Svartgrå siltig sand	40	23	Oval	
L2021:1643	A114	Stolphål		Svartgrå siltig sand	30	20	Oval	
L2021:1644	A115	Härd		Svartgrå silt lera med kol	120	130	Oval	Bottenrest
L2021:1644	A116	Övrig	Kulturlager	Svartgrå silt med kol, sot och bränd lera	500	240	Oregelbundet	

Bilaga 3. Fyndlista

Fnr.	Sakord	Undertyp	Antal	Material	Vikt i gram	Anläggnings- typ/Lager	Gräv-enhet	Anmärkning	Utsorterat	Arkeologisk period	Övrigt
1	Skärva	Botten, fotplatta	4	Keramik	53	A108	S106	Förkolnad insida. Hårt bränd. Fint magrad. Samma kärl som fynd 2.		Järnålder	
2	Skärva	Buk	24	Keramik	124	A108	S106	Förkolnad insida. Hårt bränd. Fint magrad. Samma kärl som fynd 1.		Järnålder	
3	Avslag		1	Flinta	2	A108	S106				
4	Avslag		1	Flinta	4	A109	S121				
5	Avslag		4	Flinta	151	L2	S134				
6	Övrig kärna		1	Flinta	19	L2	S134	Bränd			
7	Avslag		1	Finta	5	L2	S138				
8	Avslag		1	Flinta	1	L2	S136				
9	Spik		1	Metall	28	L2	S136		Utgår		
10	Avslag		3	Flinta	53	L2	S145				
11	Skärva, fragment		2	Keramik	9	A109	S121	Hårt bränd. Svart insida. Brandgul utsida			
12	Skärva	Mynning	1	Keramik	12	A109	S121	Cirkulär nedtryckning i mynning. Lutar utåt. Stort kärl. Svart in och utsida med brandgula fläckar.		Förromersk Järnålder	
13	Avslag med retusch		1	Flinta	11	A107	S104				
14	Övrig slagen		1	Flinta	42	L2	S134				
15	Övrig slagen		2	Flinta	24	L2	S136				

