

Parkeringsutredning

Rymdtorget, Bergsjön



2014-08-22

Beställare	Trafikkontoret Göteborgs Stad
Kontaktperson	Sasson Marcusson
Konsult	ÅF Infrastructure AB
Uppdragsledare	Sara Johansson
Handläggare	Emelie Heijmans
Uppdragsnummer	2920/13



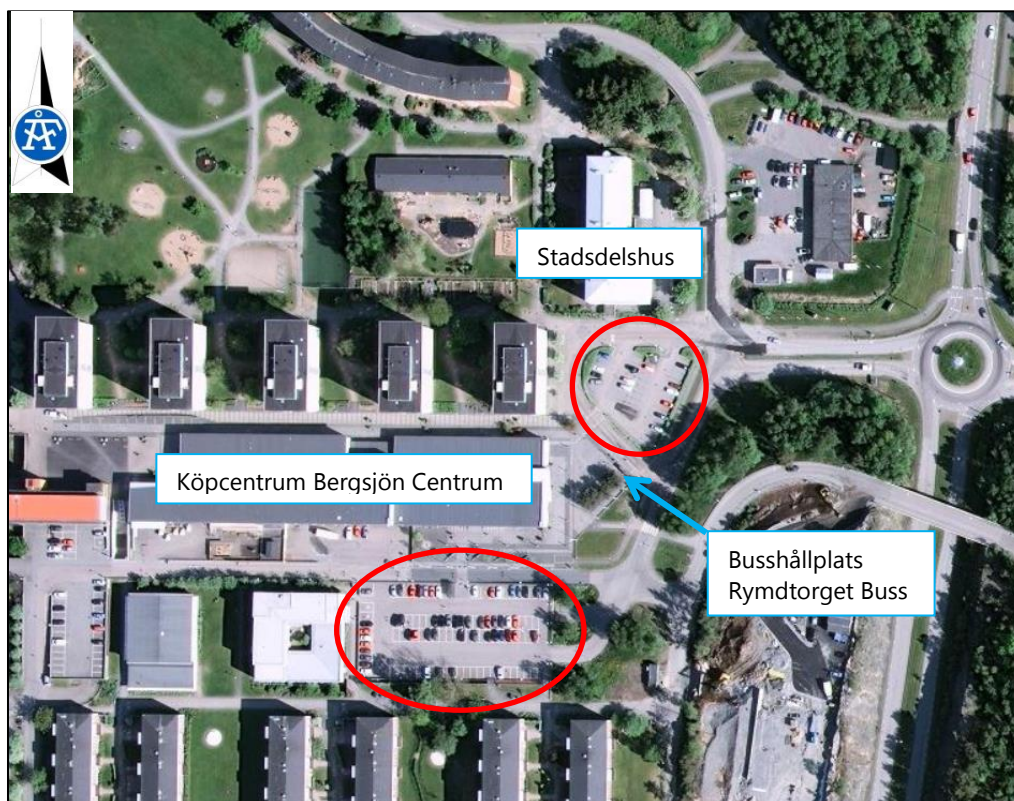
Innehåll

1	INLEDNING.....	4
1.1	Bakgrund.....	4
1.2	Syfte	4
1.3	Genomförande.....	4
2	NUVARANDE PARKERING	5
2.1	Befintliga parkeringar	5
2.2	Beläggning	6
3	FRAMTIDA PARKERING.....	7
3.1	Parkeringsbehov för kulturhus.....	7
3.2	Förändring av parkeringsmöjligheter	7
4	UTVÄRDERING AV PARKERINGSBEHOV.....	8

1 Inledning

1.1 Bakgrund

Göteborgs kommun planerar ett nytt kulturhus vid Rymdtorget i Bergsjön. Byggnaden har föreslagits att delvis placeras på en befintlig parkering som ligger i anslutning till busshållplats Rymdtorget. Se figur 1 för befintliga ytor som används som parkering.



Figur 1. Flygfoto över Rymdtorget. Befintliga parkeringar är markerade med rött (Källa: hitta.se)

1.2 Syfte

Syftet med denna utredning är att kartlägga beläggning av parkering i närområdet. Vidare ska även den tillkommande verksamhetens behov ses över och en bedömning görs om de framtagna trafikförslagen uppfyller behovet av parkering i området då det nya kulturhuset har byggts.

1.3 Genomförande

En beläggingsstudie har utförts på de befintliga parkeringsplatserna för att undersöka beläggningen i dagsläget vid Rymdtorget. Eventuell tillkommande trafik då kulturhuset är byggt har beräknats utifrån Göteborgs Stads parkeringspolicy.

2 Nuvarande parkering

I området kring Rymdtoget i Bergsjön finns två parkeringsytor som kan nyttjas av besökare. En inventering samt beläggningsstudie av dessa platser genomfördes i juni 2014.

2.1 Befintliga parkeringar

Den största av parkeringarna vid Rymdtoget är belägen på ett parkeringsdäck precis söder om köpcentrumet Bergsjön Centrum. Parkeringen rymmer 97 platser, varav 4 är handikapplatser. På merparten av platserna, 70 st, tilläts gratis parkering i en timme alla dagar mellan kl 8 och 20 och övrig tid är avgiftsbelagd. 23 av platserna är avgiftsbelagda dygnet runt.



Figur 2. Parkering söder om köpcentrum Bergsjön Centrum

Ytterligare en parkering som rymmer 34 platser varav en handikapplats finns vid busshållplatsen Rymdtoget Buss. Parkering tilläts i en timme mellan kl 8 och 18 under vardagar och lördagar, övrig tid fri parkering. På handikapplatsen tilläts parkering i 4 timmar.



Figur 3. Parkering vid hållplats Rymdtoget Buss

2.2 Beläggning

Beläggningsstudien på de två parkeringarna har studerats vid tre olika tillfällen; två vardagskvällar samt en lördag i juni, se tabell 1. Dessa tillfällen valdes då det planerade kulturhuset antas generera störst behov vid dessa tidpunkter.

Tabell 1. Beläggning på parkeringsplatser i Bergsjön centrum.

Parkeringsplats		Antalet platser	Upptagna platser/ beläggning 11/6		Upptagna platser/ Beläggning 24/6		Upptagna platser/ Beläggning 28/6	
Parkeringsdäck söder om köpcentrum	1-timme	75	38	51 %	47	63 %	46	61 %
	Avgift	22	4	18 %	6	27 %	3	14 %
Parkeringsdäck vid busshållplats Rymdtorget		34	29	85 %	24	71 %	23	68 %
Totalt		131	71	54 %	77	59 %	72	55 %
Genomsnitt		73 upptagna platser, 56 % beläggning						

Utifrån den genomförda beläggingsstudien bedöms 45 parkeringsplatser som tillgängliga att utnyttjas för personal och besökande till kulturhuset. Då medges en marginal på 10 %.

3 Framtida parkering

3.1 Parkeringsbehov för kulturhus

Det nya kulturhuset kommer alstra en mängd ny fordonstrafik och därmed ge upphov till ett nytt parkeringsbehov. Då det saknas parkeringstal för verksamheter motsvarande kulturhus i Göteborgs Stads parkeringsnorm har en uppskattning gjorts utifrån de verksamheter kulturhuset kommer att innefatta, se tabell 2.

Tabell 2. Uppskattat parkeringsbehov genererat av kulturhus.

Verksamhet	Behov	Antal parkeringsplatser
Kontorslandskap 18 personer, reception 3 personer	0,16 platser/anställd	Ca 3
Scen, 187 platser för publik	0,1 platser/sittplats	Ca 19
260 m ² för skapande verksamhet för ca 40 personer	10 platser/1000 m ²	Ca 3
Bibliotek 760 m ²	Flyttas, inget nytt behov	0
Café/Kök/Bar 110 m ²	90 platser/1000 m ²	Ca 10
Loger och blackbox för 72 personer	0,16 platser/person	Ca 10

Vid evenemang och liknande kan anspråket på parkeringsplatser komma att bli högre, detta dimensioneras ej för.

Det uppskattade tillkommande behovet av parkeringsplatser är enligt tabellen ovan ca 45 platser.

3.2 Förändring av parkeringsmöjligheter

När kulturhuset har byggts kommer parkeringsplatsen vid hållplatsen Rymdtorget Buss att tas i anspråk då kulturhuset ska placeras på denna yta. Detta innebär att 34 parkeringsplatser (entimmesparkering mellan 8-18), varav en handikapplats, kommer att försvinna.

Två olika förslag på hur trafiksituationen vid Rymdtorget kan lösas efter att kulturhuset har byggts har tagits fram.

I alternativ 1 föreslås att en ny parkering med 18 platser anläggs norr om stadsdelshuset. Ytterligare 10 st platser (varav 5 st korttidsparkeringar) föreslås längs med infartsvägen till den nya parkeringen från den befintliga cirkulationsplatsen. Totalt föreslås alltså 28 st nya parkeringsplatser.

I alternativ 2 föreslås också att en ny parkering med 18 platser anläggs norr om stadsdelshuset. Vidare föreslås 4 st långsgående parkeringsplatser utanför kulturhuset samt 4 st långsgående platser i kombination med lastplats vid infartsvägen mot parkeringen norr om stadsdelshuset. Alltså föreslås 26 st nya parkeringsplatser.

4 Utvärdering av parkeringsbehov

Då kulturhuset har byggts kommer 34 st parkeringsplatser försvinna och 26 alternativt 28 nya anläggas. Det ger en nettoförlust på 6 alternativt 8 platser.

Samtidigt kommer behovet av parkeringsplatser öka med ca 45 platser.

Enligt beläggningsstudien finns 45 parkeringsplatser till förfogande då kulturhusets behov av parkeringsplatser antas vara som störst.

Det betyder att det enligt antagandena ovan behövs, utöver de framtagna trafikförslagen, ytterligare 6-8 parkeringsplatser i området för att täcka det tillkommande parkeringsbehovet från kulturhuset.

Dock kan behovet i praktiken väntas bli något lägre då café och scen kan ha samma besökare. Behovet kan minska om de anställda inte väntas arbeta under föreställningar. Samtidigt kan den befintliga beläggningsstudien vara något högre vintertid än under sommartid då beläggningsstudien genomfördes.