

## Arkeologisk rapport från Göteborgs Stadsmuseum 2012:13

**Undersökning:** Särskild utredning

**Lst:s dnr:** 431-31352-2012

**Ansvärg institution:** Göteborgs stadsmuseum

**Eget dnr:** 1185/12

**Ansvärg för undersökningen:** Tom Wennberg

**Fynd:** Ja  Nej

**Ekonomiskt kartblad:** 7B 1e

**Lägeskoordinater:** x 6405,7 / y 1274,1

Landskap	Västra Götaland
Socken/Stad	Västergötland
Fornlämningsnummer	-
Fastighet/kvarter	Bagaregården 38:14
Fornlämningstyp	-
Undersökningsår	2012
Typ av undersökning	Särskild utredning
Dokumentationsmaterial	Beskrivning och visst kartmaterial
Materiallista bifogas	nej
Datering	-
<p>Beskrivning (ex.: orsak till undersökningen, beskrivning av undersökningsområdet, undersökningens omfattning, sammanfattning av resultaten, fyndkategorier)</p> <p><b>Den särskilda utredningen gjordes med anledning av detaljplanearbete och var ett initiativärende från länsstyrelsen. Utredningen omfattade 2 arkeologdagar. Ingen fornlämning påträffades inom undersökningsområdet.</b></p>	
<p>Resultaten har publicerats i: Denna rapport</p>	
<p>Sammanställt av, namn och datum Tom Wennberg 2012-11-05</p>	

Beskrivning forts.

### **TIDIGARE FYND OCH UNDERÖKNINGAR**

Den aktuella ytan är belägen invid Morängatan i stadsdelen Härlanda i östra Göteborg och ingick i ett planarbete för uppförande av bostäder (fig 1, 2 och 3).

Cirka 100 meter öster ut ligger en järnåldersboplats (Göteborg 284) med fynd av keramik, lertrissor och flinta samt anläggningar som härdar, kokgropar mm.

Sydost om aktuell yta ligger även ruinen efter Härlanda kyrka (Gö 132) vilken anses vara den äldsta stenkyrkan (stenhuset) i Göteborg kommun och uppförd under 1100-talets förra hälft. Avståndet till kyrkoruinen är drygt 100 meter.

I närheten ligger exempelvis även en flatmarksgrav (Gö 133) samt stensättningar (Gö 134 och 204)

Sammantaget en mycket intressant plats med potential att studera vikingatid och övergång till tidig medeltid, dvs tiden för kristnandet. Vikingatida boplatser är underrepresenterat i Göteborg med omnejd. Den vetenskapliga potentialen här var således mycket intressant. Möjlighet till yngre järnålderslämningar gjorde att länsstyrelsen bekostade en mindre utredning av området.

### **GRÄVNINGSIAKTTAGELSER**

Området bestod vid undersökningstillfället av gräsbeklädd parkmiljö med större björkar. I nordväst fanns en branddam (fig 4 och 5).

Sammanlagt grävdes sju schakt. Undersökningen berörde utkanten av äldre jordbruksmark. Yngre rödgods, ostindiskt porslin och flintgods indikerade sent 1700-tal-tidigt till 1900-tal. I övrigt påträffades inga lämningar inom undersökningsområdet.

Schaktdjup i centimeter.

#### *Schakt 1 (fig 6)*

0-30 Grässvål och påförd lera

30-60 Gråbrun humus, äldre matjordshorisont. Fynd av ostindiskt porslin (famille rose 1700-tal), yngre rödgods, flintgods med tryckdekor (1800-tal), ben til porslinsdocka, kakelugnskakel med vit glasyr samt diverse glas.

60- 100 Stenig morän

100- Grov sand

#### *Schakt 2 (fig 7)*

0-20 Grässvål och bärlager (tidigare parkering?)

20-40 Homogen sand

40-75 Gråbrun humus, äldre markhorisont. Fynd av yngre rödgods tryckdekorerat flintgods samt buteljglas och ett kritpipsfragment.

75-95 Brun sandig humus utan fynd.

95- Morän

*Schakt 3*

0-10 Grässvål

10-20 Homogen sand

20-40 Gråbrun humus med sten. Fynd av rödgods och buteljglas.

40- Berg

*Schakt 4*

0-50 Grässvål och matjord, fynd av yngre porslin.

50-85 Grå humös sand med sprängsten, fynd av yngre porslin.

85-110 Grov sand

110- Morän

*Schakt 5*

0-50 Gråbrun sandig humus med fynd av yngre porslin

50- Grov sand

*Schakt 6 (fig 8)*

0-15 Grässvål

15-50 Gråbrun sandig humus, äldre markhorisont. Fynd av tryckdekorerat flintgods, bla en stämplad Gröna Anna från Göteborgs porslinsfabrik (1898-1926) samt en skärva ostindiskt porslin (familie rose, cappuciner 1700-tal.

50- Gulbrun sand

*Schakt 7*

0-45 Grässvål och gråbrun sandig humus

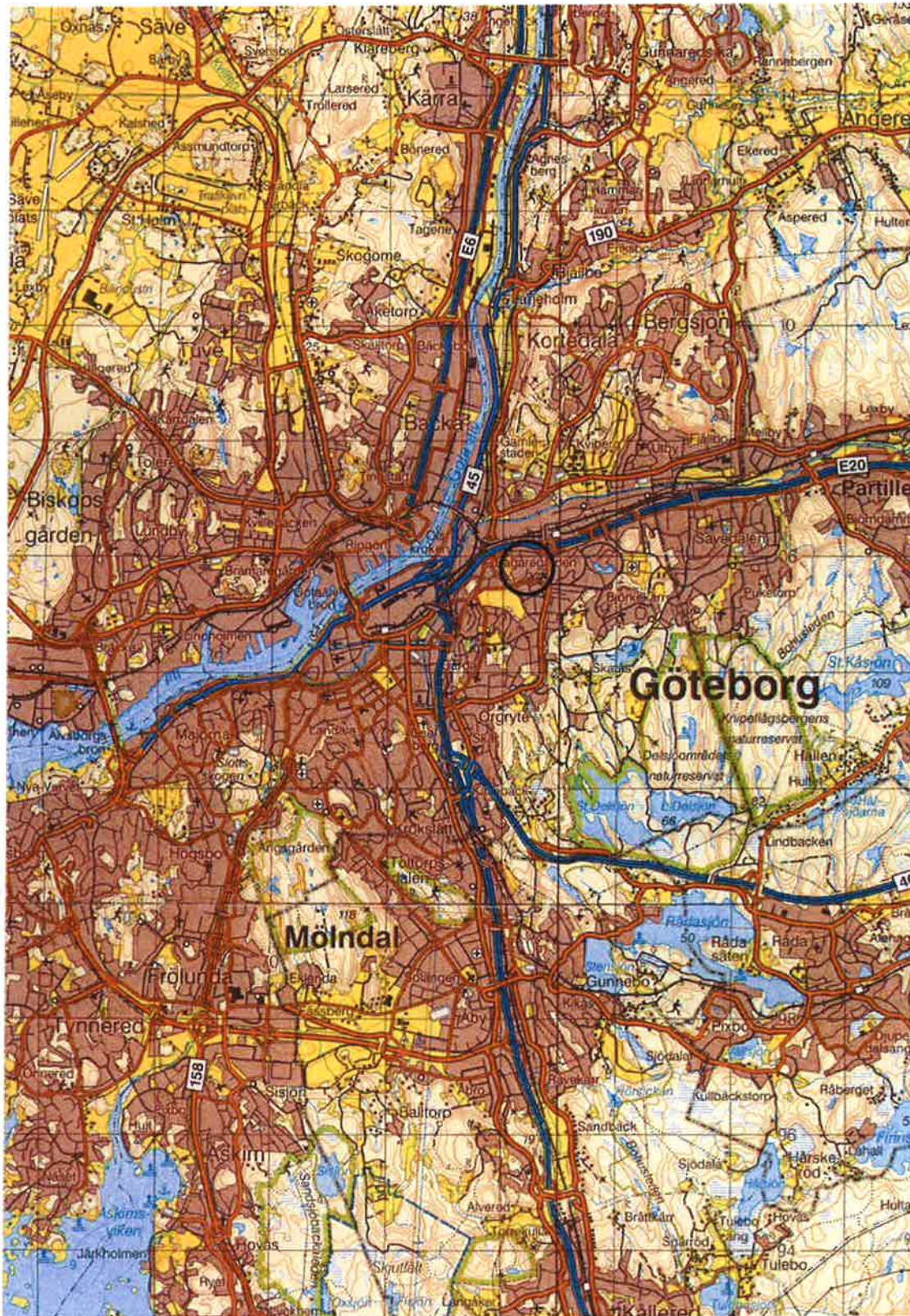
45- Gulbrun sand

**RESULTAT**

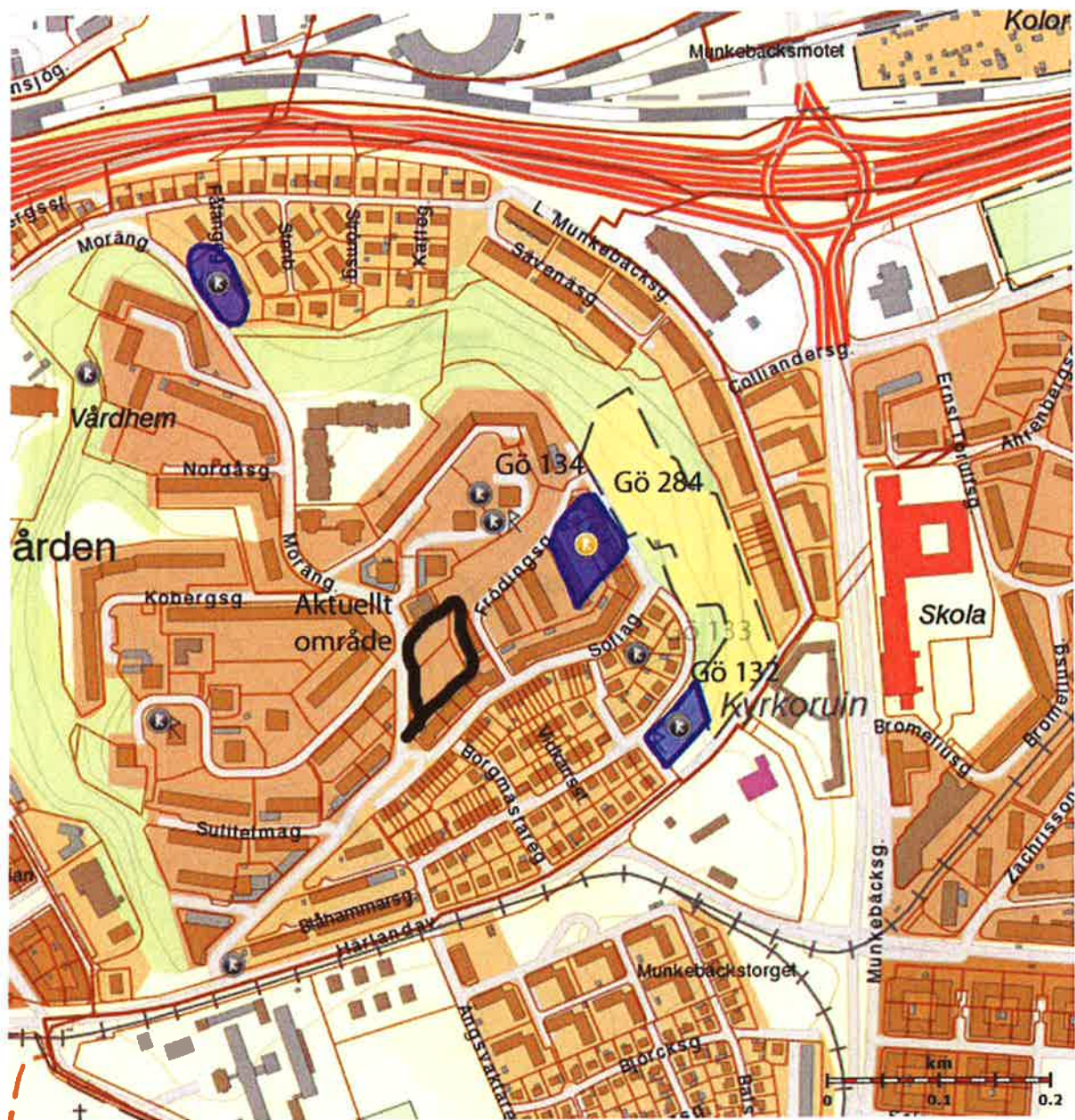
Ingen fornlämning påträffades inom undersökningsområdet. I schakt 1-3 påträffades dock en 30 cm tjock matjordshorisont med fynd av flintgods, yngre rödgods samt ostindiskt porslin. Fyndmaterialet härrör sannolikt från avfall som slängts ut i odlingsmark som gödsel. Vi har således en äldre odlingshorisont här.

**ANTIKNARISK BEDÖMNING**

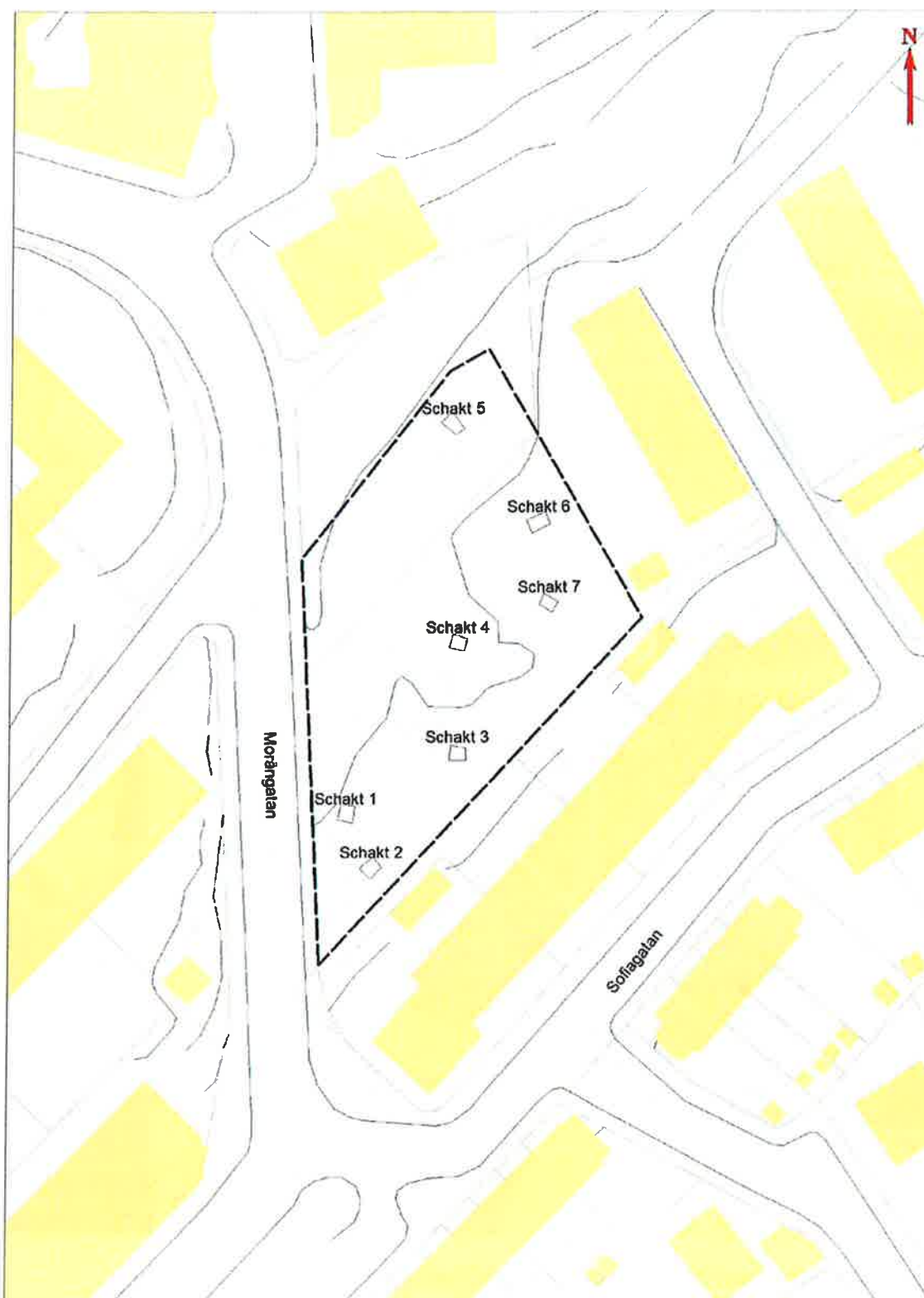
Ingen fornlämning påträffades inom undersökningsområdet. Göteborgs Stadsmuseum anser att inga vidare arkeologiska åtgärder krävs inom undersökningsområdet inför en eventuell exploatering.



Figur 1. Utredningsområdets läge i Göteborg. Blå kartan, skala 1:100 000



Figur 2. Utredningsområdet med fornlämningsbild enligt FMIS.



Figur 3. Utredningsområdet med schakten inlagda, skala 1:750.



Figur 4. Översikt över utredningsområdet, mot O.



Figur 5. Översikt över norra delen av utredningsområdet, mot NO.



Figur 6. Översikt över schakt 1 vilken tydligt visar den äldre odlingshorisonten, mot NV.



Figur 7. Översikt över schakt 2 vilken tydligt visar den yngre beredningsytan samt den äldre odlingshorisonten under sanden, mot N.





Figur 8. Översikt över schakt 6, mot N. Bilden visar matjord ovan grov sand.