

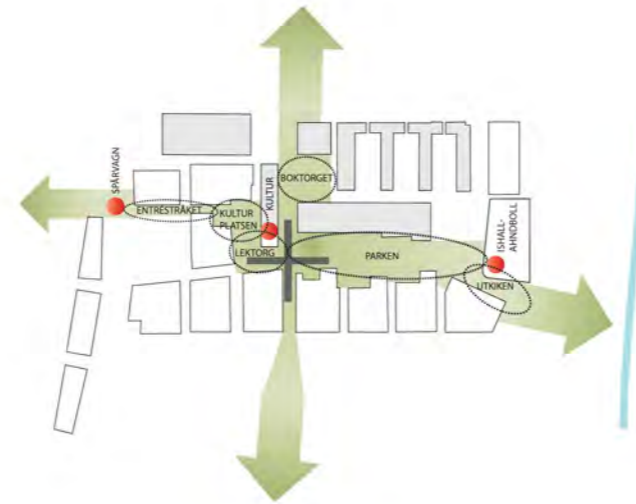
SELMA LAGERLÖFS TORG

ANALYS KONCEPT ETAPPINDELNING

ETAPPINDELNING 1-4



1
Befintlig situation.



SELMA LAGERLÖFS TORG - HUVUDKONCEPT

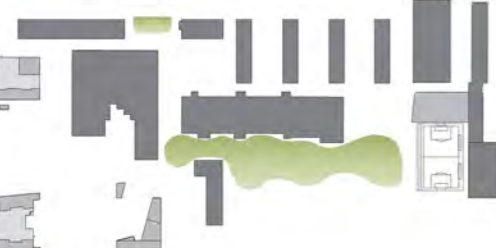
I SELMA adderas saker till den befintliga grundstrukturen med dess kvaliteter. De gröna stråken, de bilfria rummen, bebyggelsen med sitt innehåll som alla berikar varandra.

Dagens huvudstråk i nord-sydlig riktning kompletteras med ett tydligt, starkt offentligt stråk som sträcker sig i öst-väst med öppna södervända fasader. Det nya stadsrummet består av en kedja av olika rum i olika storlekar som stärker och utvecklar den sociala samvaron i stadsdelen. Ett centralt stråk med variation i upplevelse, innehåll och klimat. Utmed stråket blandas entréer till bostäder med entréer till butiker och lokaler.

Bebyggelsen byggs ut etappvis med ett varierat innehåll av bostäder, handel, kultur och sport. Den låga bebyggelsen ger soliga gårdar och ljusa bostäder. I Selma blir man sedd - här är möten mellan människor en viktig del av vardagen.

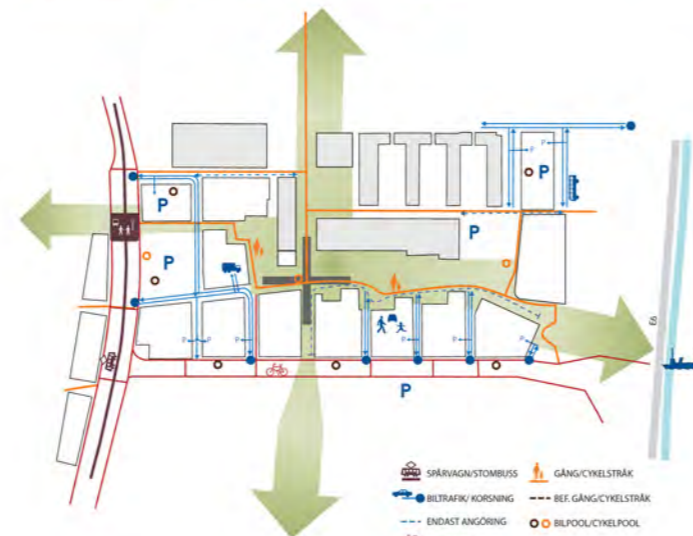


VY FRÅN HÄLLPLATSEN LÄNGS ENTRÉSTRÅKET MOT KULTURHUSET



2
0-5 år

Parken i det öst-västra stråket, mellan kulturhuset och Scandic har etablerats. De två första centrumkvarteren har byggts ut med handel och bostäder. Litteraturgatan har byggts om till en grön stadsgata med flyttat hållplatsläge för spårvagn/stombuss. På andra sidan Litteraturgatan har några av atriumhusen byggts. Här ligger också odlingslotter i direkt anslutning till hållplatsen. En fotbollsplan har anlagts vid den nya bollhallen. Barnen har flyttat in i den nya förskolan. En utflyktslekplats har anlagts i norra delen av det befintliga parkstråket.



TRAFIK

Den nya stadsstrukturen bygger vidare på befintliga GC-stråk. Det centrala stråket är nästan bilfritt - enligt visionen om en trygg och lugn "gästad". Stråket förbinder den nya spårvagnshållplatsen i väster med Ishallen i öster. Bostäderna längs Backadalen angörs via gångfartsgator. Parkeringsstråket för handel kompletteras med kantstämpelparkering. P-garagens placering minimerar fordonstrafiken. Bilpoolplatser är placerade i attraktiva lägen och cykelpoolerna i knutpunkterna.



3
5-10 år

Tredje centrumkvarteret har byggts ut tillsammans med bostäder längs Backadalen. Matbutiken har flyttat in i sina nya lokaler. Parkeringsstråket har iordningställt. Backadalen(gatan) har byggts om med trädplanteringar och gång- och cykelbanor. Kopplingen mellan parkstråkets västra del mot älven har utförts i form av Utkiken.



RÖRELSEDIAGRAM - AKTIVA STRÅK

Bostadsentréer, butiksentréer, offentliga byggnaders aktiviteter och entréer stödjer det centrala stråket och kompletterar de rumsliga aktiviteterna samtidigt som det stärker möjligheten till möten och samvaro.



AKTIVITETER LÄNGS MED STRÅKEN

En serie av stora och små rum i ett nytt väst-östligt stråk, från Litteraturgatan till Älven, kompletterar det befintliga stråket i nord-sydlig riktning. Rummen ger plats för olika typer av aktiviteter, uppehåll och möten.



4
10-15 år

Samtliga kvarter har byggts ut. En ishall har ersatt fotbollsplanen och samutnyttjar utrymmen med bollhallen. Kulturhuset byggs ut mot söder och byggs på med bostäder. Kulturplatsen och lektoratet är Selmas nya stora mötespunkt. Platsen vid biblioteket har rustats upp till ett boktorg.

ADDERA

SELMA LAGERLÖFS TORG



GRÖNSTRUKTUR/ EKOLOGI/ KLIMAT

Förslaget bygger på att volymen och kvaliteten på grönskan inom området ökar vilket innebär:

- att lokalklimatet förbättras, vegetationen bidrar till att utjämna temperaturer över dygnet både inom- och utomhus. Genom att bygga tät och lågt skapas soliga förhållanden på bostadsgårdarna, där de flesta bostäder har såväl morgon som kvällssol. Gårdarnas grönska planeras för att för att skapa lå samt en variation av soliga och skuggiga delar.
- att den biologiska mångfalden ökar genom att anlägga en stor variation av planteringar, både naturliga och tydligt gestaltade. Skogar, bryn, alléplanteringar och grönskande balkonger är några exempel på denna variation.
- att dagvattnet tas om hand och renas. Genom parkstråket leds dagvatten delvis synligt till våtmarken vid ekdungen.
- att skapa varierade och upplevelserika offentliga rum, med möjlighet till både aktiviteter och avkoppling.
- att trafikbuller minskar och att stoft binds. Den totala mängden grönska som tillförs och särskilt gatorna som trädplanteras bidrar positivt.

GRÖNA PRINCIPER

Grönskan placeras för att bryta ned vinden och skapa ett behagligt och jämt mikroklimat. Husen formas för att ta tillvara solenergin.

Lokaler längs Backadalen kan användas gemensamt av de boende för odling eller hobbyverksamhet. I framtiden kan delar av lokalerna bli butiker.



PRINCIPSEKTION
1:200



ENTRÉSTRÅKET, med den nya hållplatsen, annonserar tillsammans med parkeringstorget området mot Litteraturgatan. Entréstråket kantas av verksamheter och bostäder, här finns också sittplatser i sol och skugga. Det finns plats för korta möten, när man träffas i vardagen på väg till eller från spårvagnen eller butiken.

KULTURPLATSEN, är det urbana rummet med plats för kultur, utställningar och caféliv. Det är ett utflyktsmål även för andra som inte bor i området. Den porlande vattenytan blir en naturlig mötesplats.

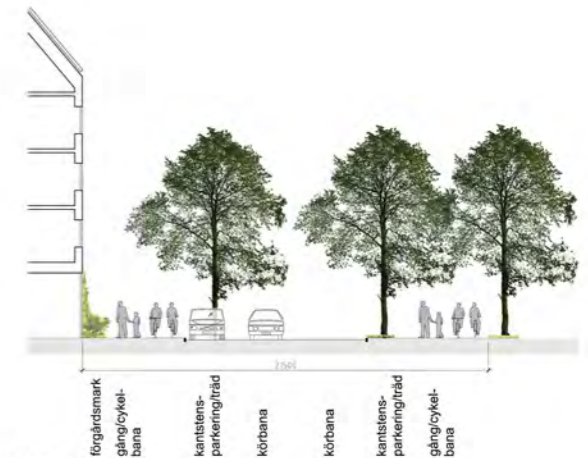
BOKTORGET, här skapar byggnaderna av offentlig karaktär fonden till Torget i form av biblioteket, kulturhuset och skolan. Torget ligger nära noden men med viss avskildhet som ger ett tystare och lugnare rum. Här kan man hitta sin egen plats.

LEKTORGET är noden utmed stråket. Där det nya stråket korsar det befintliga gröonstråket skapas en tydlig knutpunkt där en större lekplats anläggs. Här i direkt närhet finns Kulturhuset, skolan och förskolan.

PARKEN, det stora rummet delas av med skogarna. Det bildas även skyddade, mindre rum som komplement till bostadsgårdarna. Skolgården är integrerad i parken och här finns plats för sportaktiviteter för alla men också frie och vild lek på t.ex. Skogsknallen.

UTKIKEN tar visuellt tag i kopplingen till Älven samt intilliggande områden. Utkiken är också entrérummet från öster och en naturlig förlängning av stråket vid en framtida utbyggnad mot älven.

PLAN 1:1000



MEDBORGARRÅD OCH MEDBORGARFOND

Ett medborgarråd etableras för Backa. Medborgarrådet går igenom och fattar beslut om inkomna projektidéer, samt följer upp tidigare beslut och utvärderar genomförda projekt. En representant för stadsdelsförvaltningen deltar på mötena och är en länk till berörda förvaltningar och nämnder. Detta är särskilt viktigt när medborgarrådets förslag kräver politiska beslut. En medborgarfond utgör budget för verksamheten. Pengarna samlas in från offentliga och privata organisationer och företag i Backa, samt i form av en liten andel av hyresintäkterna från bostadsföretag och bostadsrättsföreningar.

POÄNGSYSTEM FÖR BYGGRÄTTER

Tilldelningen av byggrätter sker utifrån ett bedömningssystem där sociala kvaliteter premieras (i samma bedömningsförfarande ingår även ett program för ekologiska aspekter). Ett poängsättningsystem tas fram för att skapa tydlighet för byggherrar och kommun. Bedömningen är kvalitativ och poänggivningen ett stöd för bedömningen.

Poängsystemet ger utslag bland annat för:

- serviceverksamheter i kvarteret (särskilt om de tillför ett utbud som saknas i området – preliminärt avtal med näringsidkare ska vara tecknat inför bedömningen)
- lägenhetstyper som bidrar till en blandning inom området (storlek, boendeform, prisklass, etc.)
- att en hög andel av fasaden vänder sig mot allmänheten (t.ex. skyltfönster, antal öppna entréer etc.)

- sittplatser eller dylikt i gränssnittet mellan kvarteret och angränsande stråk som kan stanna upp flödet och underlätta möten
- mötesplatser (lokaler/uterum) inom kvarteret som är vi suellt öppna för allmänheten
- gemensamhetsanläggningar för de boende i kvarteret (t.ex. möteslokal, verkstad, bad, växthus, grillplats)
- lokaler/uterum som kan användas (lånas/hyras billigt) av en intresserad allmänhet
- boendemedverkan i utformning av förslaget
- system med bl.a. odling och självförvaltning som kan förväntas leda till gemenskap inom kvarteret och att uterummen aktiveras (intresseanmälan ska ha undertecknats av minst tio framtida boende).

SEKTION B-B
SKALA 1:400



ANVÄNDNING

SEKTION BACKADALEN
SKALA 1:200



PARKERING



UPPLÄTSEFORMER (EXEMPEL)



HUSHÖJDER



SELMA LAGERLÖFS TORG

KULTURPLATSEN LEKTORGET



VY FRÅN LEKTORGET MOT KULTURPLATSEN

KULTURHUSETS OMVANDLING

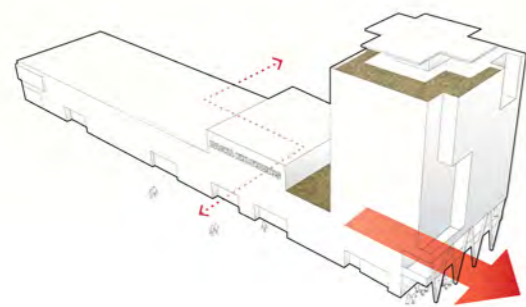
Kulturhuset byggs ut mot söder med bostäder ovanpå. Kulturen visar upp sig mot det genomgående stråket med sitt café i bottenvåningen och balettsal i plan 2.

MEDBORGARLOKAL

Backas medborgarlokal är en levande mötesplats. Här är öppet från morgon till kväll och alla är välkomna. Lokalen rymmer öppna kontor för projektanställda som arbetar med stadsdelsutvecklingen. Här hålls olika idéverkstäder och seminarier för boende och inbjudna. Institutioner, föreningar och nätverk lånar lokalen för egna aktiviteter som är öppna för allmänheten.

UNGDOMSHUS

Ungdomshuset drivs av ungdomar i samverkan med stadsdelens personal. Ungdomshuset är en mötesplats och en aktivitetsplats med fokus på kulturverksamhet. Ungdomarna bildar själva grupper som vill arbeta med olika saker och de kan få hjälp att realisera sina idéer. Stor vikt läggs vid att gemensamt reflektera över sociala frågor om mobbing, tolerans, utanförskap mm, samt att gemensamt sätta upp riktlinjer för hur man samverkar. Att ge ungdomar utrymme att själva ha inflytande över vad som händer i stadsdelen och plats att skapa, umgås och glädjas är oerhört viktigt inte bara för deras välbefinnande utan också för att motverka destruktiva spänningar.



PLAN 1:400

LITTERATURGATAN



SEKTION A-A
1:400

KULTURHUSET

CENTRALA GÅNGSTRÅKET
NORD-SYD

FÖRSKOLA GÅNGBRON

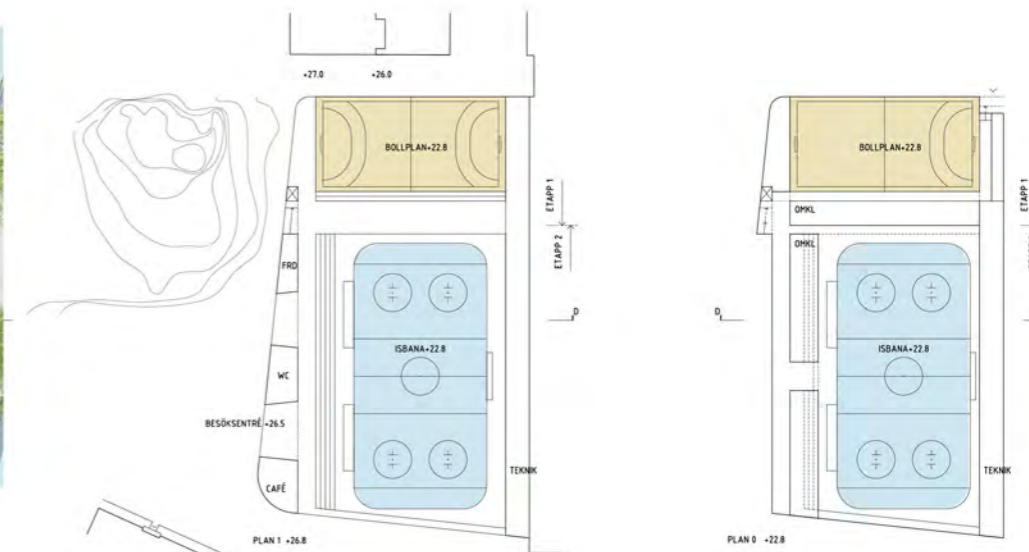




ÖSTRA DELEN AV OMRÅDET



SEKTION A-A
1:400



PLAN 1:800

BEBYGGELSEN

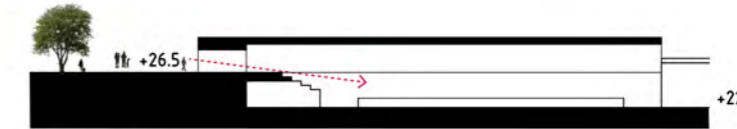
Kvarteren byggs ut med en tät och relativt låg skala som i utvalda lägen kompletteras med punkthus i ytterligare några våningar. Detta ger förutsättningar för ljusa bostäder och soliga gårdar.

Möjligheten till etappindelning hus för hus och inte kvarter för kvarter stimulerar till en varierad utformning av husen.

Bebyggelsen i centrumdelen och längs huvudgatorna har tegelkaraktär som knyter an till omgivande bebyggelse. Teglet kombineras med trä, puts och skivmaterial. Kulörta inslag ger centrumkvarteren en lekfullhet.

Kulturhuset, förskolan och sporthallen gestaltas så att de på ett spännande sätt visar upp sin verksamhet. Förbipasserande kan slå sig ned på kulturhusets café eller skymta baletträningen på plan 2. Förbipasserande kan se ned i på spelet bollhallen och skridskoåkningen i ishallen.

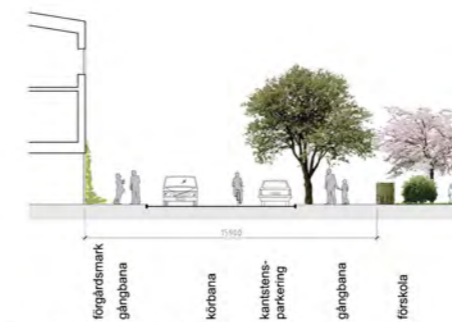
Taken i området varierar till både material och utförande i exempelvis lertegel, zink och gräs/sedum. Mörka takmaterial undviks



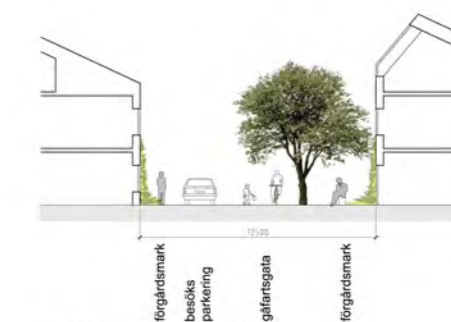
SEKTION D-D
1:400



SEKTION LITTERATURGATAN
SKALA 1:200



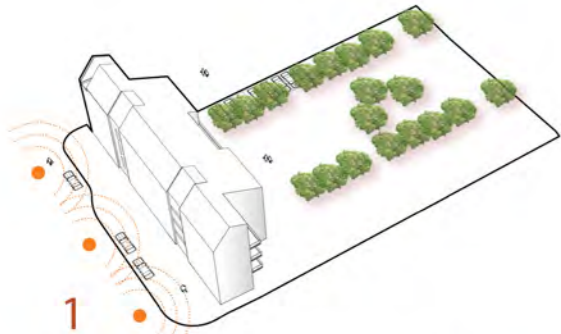
SEKTION FÖRSKOLEGATAN
SKALA 1:200



SEKTION GÅFARTSGATAN
SKALA 1:200

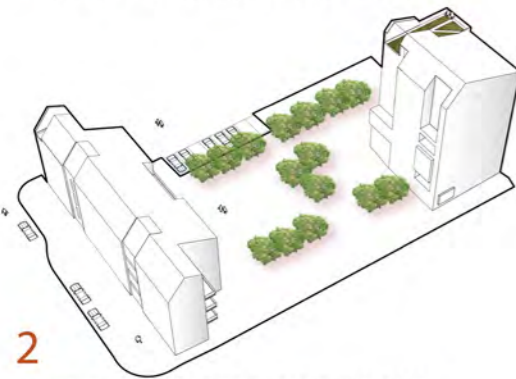
SELMA LAGERLÖFS TORG

KVARTERENS UTBYGGNAD



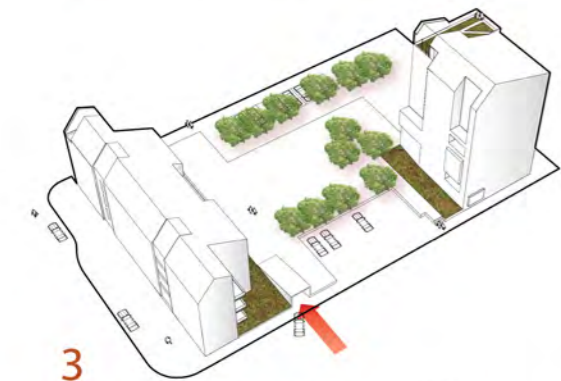
1

LAMELLHUS SKYDDAR OMRÅDET MOT BULLER



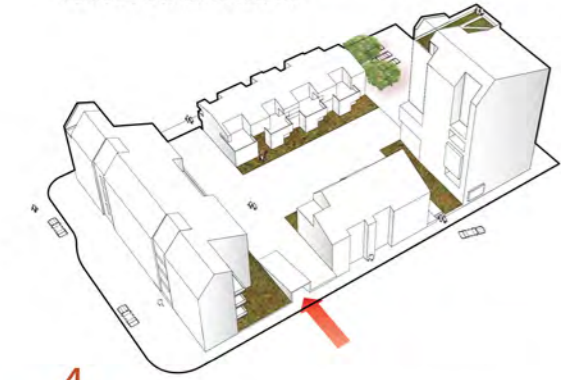
2

PUNKTHUS DEFINIERAR KVARTERET MOT PARKEN



3

ETT LÄTT BJÄLKLAG SKAPAR EN UPPLYFT GÅRD OCH GER PLATS FÖR GARAGE UNDER.



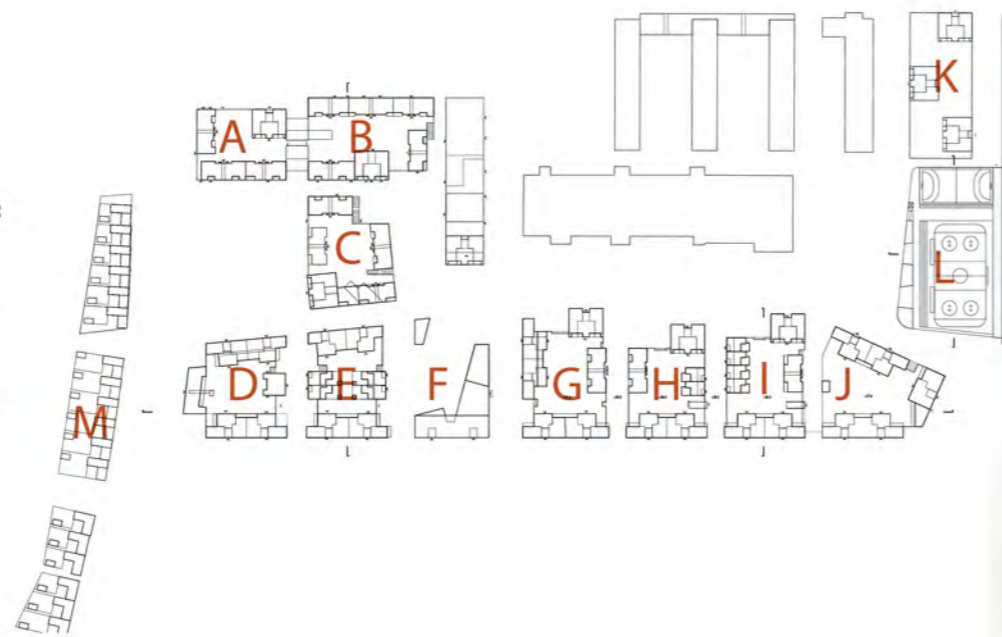
4

STADSRADHUS SLUTER KVARTERET OCH SKAPAR STADSMÄSSIGA GATOR.

TABELL

	Bostäder Antal	BTA (jus)	Handel (BTA)	Sport (BTA)	Förskola (BTA)	Kulturhus (BTA)	Parkering (garage) Bostäder	Handel
A	35	2900	1550	-	-	-	73	61
B	38	3950	2900	-	-	-	42	94
C	37	4000	2250	-	-	-	(se A/B)	-
D	46	4100	250	-	-	-	32	-
E	46	3750	250	-	-	-	27	-
F	18	1450	-	-	1200	-	(se A/B)	-
G	78	5850	-	-	-	-	43	-
H	50	4250	-	-	-	-	32	-
I	58	5400	-	-	-	-	40	-
J	69	5500	-	-	-	-	40	-
K	36	4200	-	-	-	-	32 (i bef garage)	-
L	-	-	-	1800+4200	-	-	-	-
M	18	2550	-	-	-	-	24	-
N	22	2250	1750	-	-	2150	(se A/B)	-
Totalt	551	50150	8950	6000	1200	2150	385	155

Parkering totalt handel (mark+garage): 112+155=267
Samutnyttjande av parkeringar kan ske, särskilt för att täcka behovet för skolan och andra verksamheter dagtid.



VY GENOM PARKEN



MORGN / FÖRMIDDAG RUMSENERGI- DIAGRAM

LUNCH/ MITT PÅ DAGEN

EFTERMIDDAG/KVÄLL



SEKTION C-C
1:400

