



Göteborgs Stad
Stadsbyggnadskontoret

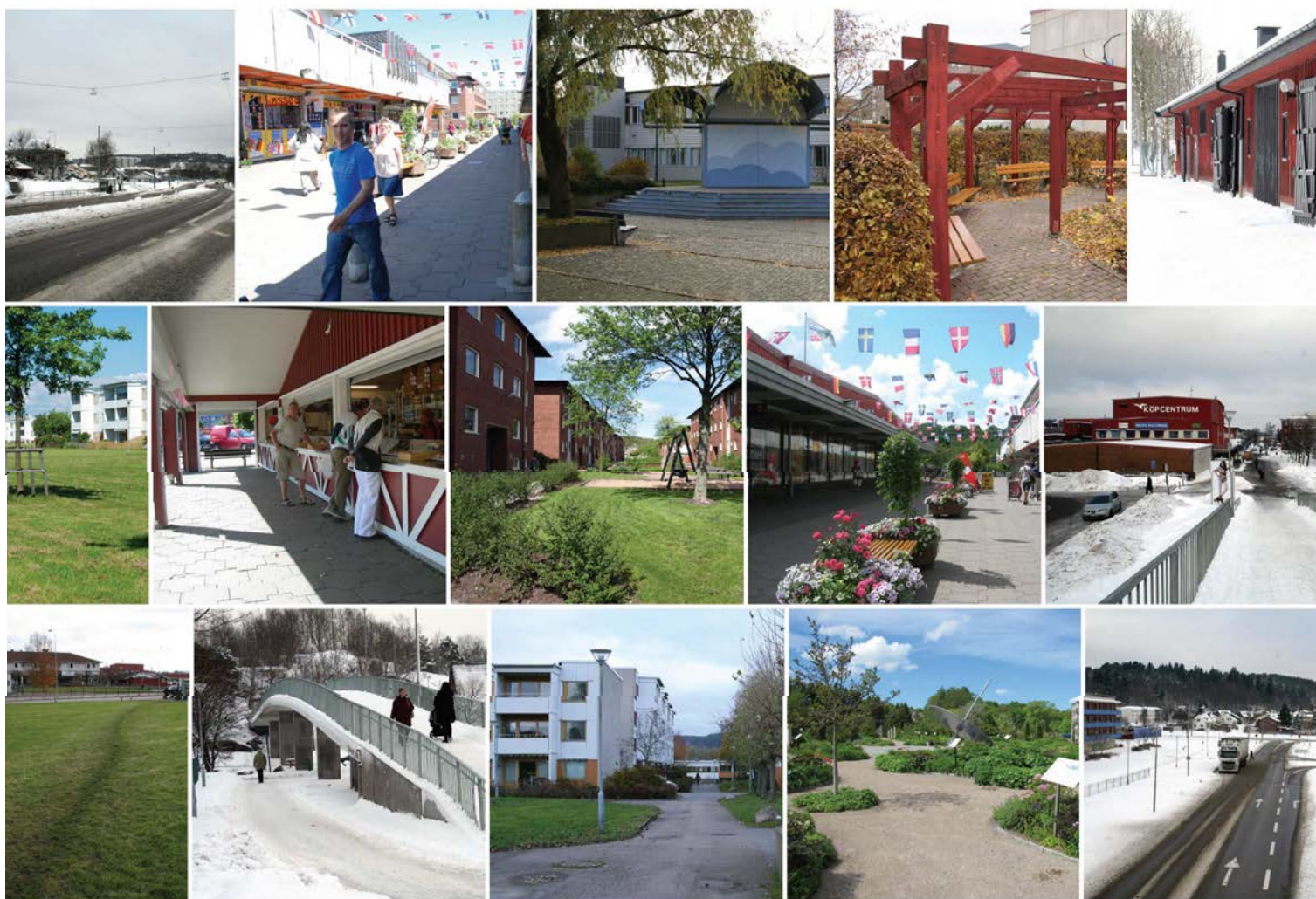
Samrådsredogörelse

Inriktning för fortsatt planarbete

Program för områden vid

Selma Lagerlöfs torg

och delar av Litteraturgatan



Innehållsförteckning

Programsamrådets genomförande	1
Sammanfattning av synpunkter	1
Inriktning för det fortsatta arbetet	3
Inkomna synpunkter och Stadsbyggnadskontorets kommentarer	6

Bilaga A. Programförslag

Bilaga B. Programförslag, Förutsättningar



Samrådsredogörelse

Datum: 2010-11-30
Diarienummer: 0786/08

Johan Henrikson
Telefon: 031-368 17 28
E-post: johan.henrikson@sbk.goteborg.se

Program för områden vid Selma Lagerlöfs torg och delar av Litteraturgatan inom stadsdelen Backa i Göteborg.

Samrådsredogörelse för program

Programsamrådets genomförande

Byggnadsnämnden beslöt den 31 mars 2009 att genomföra samråd för programförslaget. Programhandlingarna har sänts på programsamrådsremiss enligt sändlistan för samrådskretsen under tiden 9 juni 2010 – 24 augusti 2010.

Förslaget har varit utställt dels på Stadsbyggnadskontoret och på Stadsdelsbiblioteket i Backa under tiden 9 juni 2010 – 24 augusti 2010.

Sammanfattning av synpunkter

Totalt har det inkommit 27 yttranden. Kopior av samtliga yttranden har överlämnats till fastighetskontoret, trafikkontoret, fastighetsägare och berörda konsulter för kännedom och ev. beaktande vid planens genomförande.

De flesta yttrandena är övervägande positiva till programförslaget och Stadsbyggnadskontoret kan konstatera att programmets inriktning står sig väl, med vissa justeringar.

De kommunala förvaltningarna och bolagen samt de regionala myndigheterna m fl tillstyrker programförslaget och har en del synpunkter och kommentarer:

- Bullernivåerna från vägarna runt och inom programområdet måste kartläggas tydligare för att exploateringsmöjligheterna ska kunna bedömas mer exakt.
- Hur Litteraturgatan och Backadalen ska disponeras och utformas både för alla trafikslag och för en förändrad stadsmiljö, måste studeras vidare.
- Viktigt är också att trafikförslagen säkerhetsmässigt anpassas till att fungera ur ett barnperspektiv. T ex att man, vid ersättning av gångtunnlar med korsningar i markplan, då på ett säkert sätt utformar gatumiljöerna nära skolorna där många barn kommer att passera, bl a vid Backadalen.

- Hushöjderna bör kunna vara högre än befintliga, speciellt kring torget.
- Ev. kan 3 000 bostäder och 10 000 m² handel inrymmas inom programområdet, men exploateringen behöver studeras i det fortsatta arbetet.
- Lägen för utbyggnaden av kommunal service, främst förskolor, måste utredas närmare.
- Vidareutveckla grönstrukturen inom programområdet och även mot grannområden.
- Torget kan utvecklas till en aktiv och attraktiv mötesplats med ett ökat utbud av handel och service.
- Påverkan på omkringliggande stadsdelscentrum kan behöva utredas närmare.
- Luftkvalitet och riskhantering måste studeras mer noggrant.
- Behovsbedömning enligt PBL 5 kap 18 § och samråd med Länsstyrelsen behöver göras i kommande detaljplanearbete.

Några fastighetsägare, sakägare, bostadsrättsinnehavare, boende och övriga berörda har synpunkter och invändningar mot programförslaget.

- Större utbud och fler butiker vid torget är positivt och gynnar stadsdelen.
- Högre exploatering vid torget kan accepteras, men mindre eller ingen exploatering längs Litteraturgatan.
- Om parkeringsytorna tas i anspråk för bebyggelse måste parkeringarna ersättas.
- Fler boende i området kan orsaka mer trafik och ökade störningar t.ex. mer buller.
- Risk för att förlora gröna stråk och att man kan känna sig ”förbyggd”.

Sammanfattningsvis har programsamrådet i huvudsak ett positivt gensvar till innehållet och intentionerna i programmet. Det finns invändningar samt några frågor som måste studeras närmare och utredas vidare i kommande detaljplanearbeten.

Inriktning för det fortsatta arbetet

Stadsbyggnadskontoret konstaterar att de föreslagna inriktningarna som prövats i programsamrådet huvudsakligen kvarstår. Efter samrådet har bearbetning skett med hänsyn till inkomna yttranden och egna synpunkter:

- I frågan om lämpliga byggnadshöjder av kompletteringsbyggnader kvarstår ställningstagandet att den bör inordna sig befintlig stadsbild. Undantag kan göras vid en ny torgbildning, där högre höjd och täthet kan vara möjlig.
- De föreslagna ytorna för kompletteringsbebyggelse längst i nordost (nära E6 och Skälltorpsvägen) bör prövas för i huvudsak verksamheter/kontor men inte för bostäder, med hänsyn till deras utsatta läge för buller och luftföroreningar. Områdena mot väster längs Skälltorpsvägen bör kunna studeras med inriktningen att de kan innehålla bostäder.
- För det nya torget är det viktigt att direktkontakt och goda samband finns till stadsdelens huvudstråk för gång- och cykeltrafik och kollektivtrafik, samt att torget enkelt kan nås med bil. Området kan utvecklas vid nuvarande torg och kan anknyta till skolområdet och ned mot E6, se karta.
- Området runt Litteraturgatan och Backadalen kvarstår som den största möjligheten till ny kompletteringsbebyggelse. Bebyggelsens utformning behöver studeras ytterligare och kan ges olika uttryck för olika delar av gatan. Det är emellertid viktigt att den nya kompletteringsbebyggelsen formar ett attraktivt stadsrum, samtidigt som den inordnar sig i den befintliga stadsbilden. Bebyggelse av varierad karaktär har skisserats, med förebilder som St Sigfridsgatan, Kungsladugårdsgatan och Guldheden. Programförslaget ger utrymme för etappvis utbyggnad, vilket bland annat innebär att bebyggelse- och parkeringsfrågan kan lösas på olika sätt i de olika etapperna.
- Fastighetskontoret har i sitt yttrande angett möjlighet inom programområdet till en komplettering med upp till 3 000 nya bostäder. Stadsbyggnadskontoret bedömer den siffran relativt hög, men konstaterar att detta är en fråga som får studeras i det fortsatta arbetet.

Fortsatt planarbete

Det fortsatta planarbetet kommer att genomföras i etapper, där den första etappen föreslås bli centrumområdet med bland annat korsningen Litteraturgatan-Backadalen. Arbetet planeras att starta i slutet av 2010. Utformning, innehåll och avgränsning av Selma Lagerlöfs torg och det omgivande centrumområdet måste studeras vidare. Diskussion pågår om att detta i ett inledande skede kan ske i form av tävling som genomförs i samarbete med Framtidenkoncernen och Fastighetskontoret.

Frågor som måste studeras vidare i detaljplanarbetet är bl a:

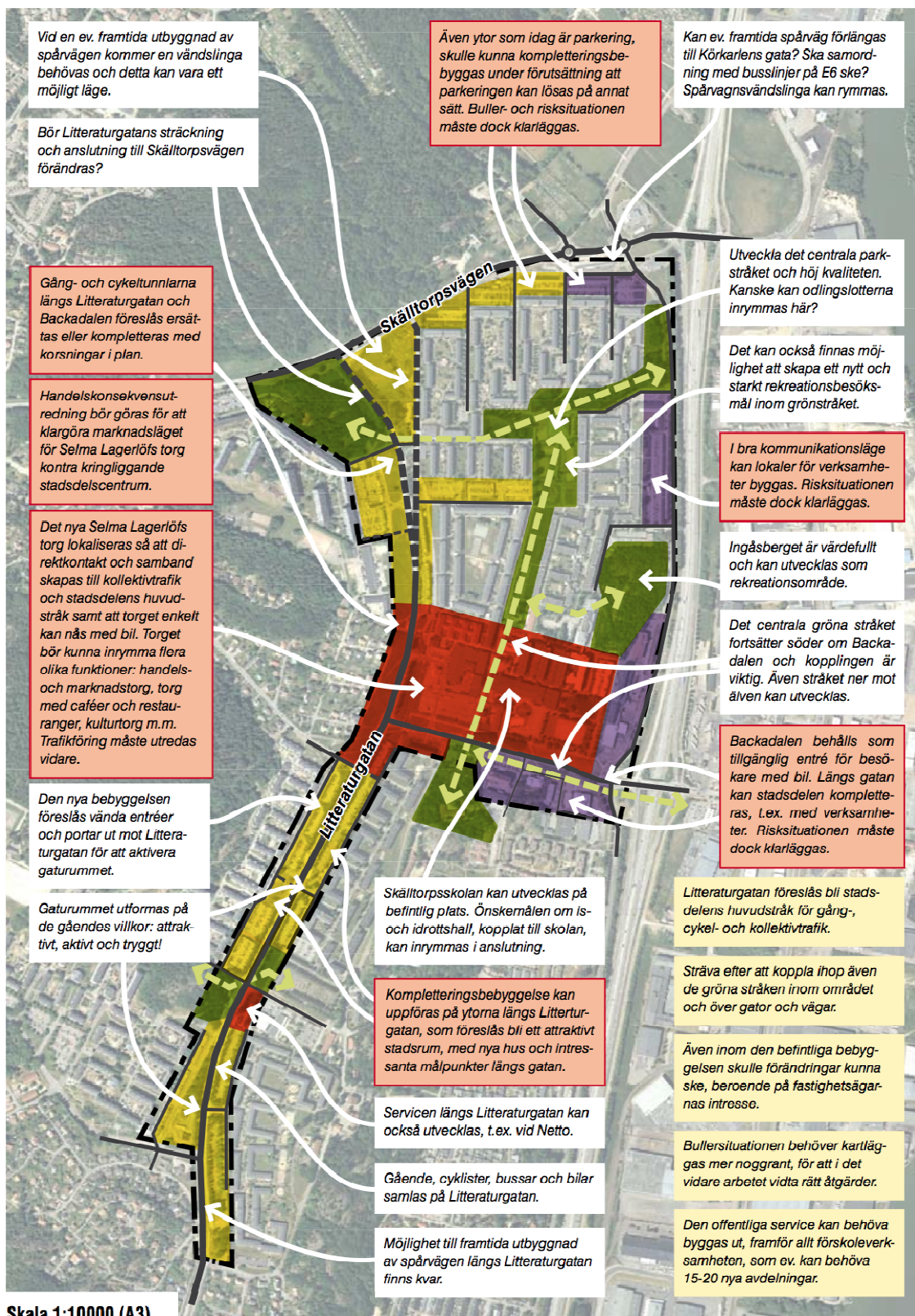
- Frågan om ny trafiklösning för Litteraturgatan och Backadalen, när kompletteringsbebyggelse tillkommer och gaturummet ändras.
- Utformning av ny torgbildning och centrumförnyelse.

- Handelskonsekvensutredning för att klargöra marknadsläget för Selma Lagerlöfs torg kontra kringliggande stadsdelscentrum.
- Behovsbedömning enligt PBL 5 kap 18 § och samråd med Länsstyrelsen

Samt i kommande etapper:

- Bullerfrågan kring i första hand Litteraturgatan och effekten av en kompletteringsbebyggelse.
- Utredning och förslag till förskolelokaliseringar.

Inriktning för det fortsatta arbetet



Skala 1:10000 (A3)

- Möjlig komplettering med bostäder, service och verksamheter som inte är sådana för omgivningarna
- Möjlig komplettering med centrala funktioner, handels, offentlig service (t.ex. skola, idrottsanläggning), bostäder
- Möjlig komplettering med i allmänhet högre kvalitetsbostäder och service som inte är sådana för omgivningarna, huslag av bostäder kan förekomma
- Natur- och parkområden, utveckling mot ökad kvalitet eftersträvas

Inkomna synpunkter och Stadsbyggnadskontorets kommentarer

Inkomna synpunkter har sammanfattats nedan. Personnamn anges inte. De inkomna synpunkterna finns i sin helhet tillgängliga på Stadsbyggnadskontoret.

Kommunala nämnder och bolag m.fl.

Fastighetsnämnden tillstyrker programmet. Men skriver i sitt utlåtande att man anser att programmet är ett mycket gott exempel på ett förtätningsprojekt. Dessutom har området en mycket välutvecklad kollektivtrafik som kan utnyttjas ännu bättre. Programmet är väl genomarbetat och ger goda förutsättningar för kommande detaljplanearbete.

Fastighetskontoret anser att den föreslagna inriktningen med förtätning primärt kring centrumdelen och längs Litteraturgatan och Skälltorpsvägen är riktig och värd att prövas. En tät bebyggelse är att föredra både ur ekonomisk synvinkel och ur miljösynpunkt.

Hushöjder om 2-6 vån är rimliga om bebyggelsen blir tät. För centrumdelen och för Backadalen där handel, kontor, centrumfunktioner och bostäder ska samsas, bör det prövas om det är möjligt att bygga ytterligare några våningar.

Utredningsskisser inom projektet "Framtidens Selma" visar en möjlighet att bygga ca 3 000 lägenheter och ca 10 000 m² handel och kontor. Fastighetskontoret bedömer att dessa siffror är realistiska om tillräcklig täthet medges.

Generella och flexibla planer är önskvärda för att inte ge byggintressenterna onödiga låsningar. Utformningsfrågor kan ev. regleras i ett genomförandeavtal istället för i detaljplanen.

Till sitt tjänsteutlåtande bifogar också de politiska partierna (FP), (M), (KD), (S), (V) och (MP) ett gemensamt yttrande. Man tycker att det är bra att det blir bostäder runt omkring torget för att öka attraktionskraften och tryggheten och vill framhålla att torget måste till alla delar, när det planeras, göras det utifrån den bestämda målsättningen att det blir en mötesplats som folk vill besöka och vistas på dygnet runt. De restauranger, caféer, handels- och marknadstorg, affärer osv. som är tänkta att göra torget attraktivt måste ges förutsättningar till att utvecklas i den riktningen. De vill inte att de misstag som gjorts förut genom för gles bebyggelse runt och på torget upprepas, utan vill se till att det blir tillräckligt med bostäder för att uppnå ovanstående målsättning.

Kommentar: Synpunkterna i tjänsteutlåtandet och i det bifogade yttrandet noteras. Fastighetsnämnden/Fastighetskontoret kommer att delta i det fortsatta planeringsarbetet och tillsammans med Stadsbyggnadskontoret tillse att de framförda synpunkterna beaktas.

Hushöjder kommer att behöva studeras vidare i kommande arbete. Förslaget på högre bebyggelse i centrumdelen och i Backadalen mot E6 tas i beaktande.

Göteborg Energi Fjärrvärme informerar om att samtliga fastigheter inom programområdet är försörjda med värme och tappvarmvatten via fjärrvärmenätet. Ledningarna ligger i Litteraturgatan i tre lägen, vilket kan påverka förändringar längs gatan. Ev. förändringar på ledningsnätet p.g.a. programmets innehåll förutsätts bekostas av väghållaren och/eller exploitörer.

Kommentar: Synpunkterna noteras. Fastighetskontoret ansvarar för genomförandefrågorna och kommer att delges synpunkterna. Frågan bevakas i kommande detaljplaner.

Göteborg Energi GothNet har en del optokablar och rör inom området, som kommer att redovisas längre fram i planarbetet. De kan lägga rör och leverera bredband, IT-tjänster, om intresse finns. De har annars inget att erinra mot förslaget.

Kommentar: Synpunkterna noteras och vidarebefordras även till Fastighetskontoret.

Göteborg Energi Nät påtalar vikten av att tidigt komma in i detaljplaneringen för att kunna bevaka och påverka att energiförsörjningen tillgodoses på rätt sätt. Man vill vara med och planera var nätstationer och ledningsstråk ska placeras.

Nätstationer ska vara fristående byggnader p.g.a. magnetiska fält, brandsäkerhet och enkel tillgänglighet. Nätstationer ska stå på markområden som är permanent åtkomliga och placeras minst på +12,8 m enligt Göteborgs höjdsystem.

Ledningsstråk ska placeras inom bestående vägstrukturer, i första hand på gång- och cykelbanor och i andra hand inom gatumark (för att minska störningar på biltrafik och kollektivtrafik vid reparationer). Speciella krav gäller vid ledningsstråk i gator som har trädplantering.

För att kunna bedöma elbehovet behöver antalet nya bostäder och deras uppvärmningsform preciseras närmare.

Respektive byggherre förutsätts initiera och bekosta ev. flytt av befintliga anläggningar.

Kommentar: Synpunkterna noteras. Göteborg Energi Nät kommer att bjudas in att delta i kommande detaljplanarbeten, i vilka mer detaljerade synpunkterna kan behandlas.

Lokalförsörjningsnämnden tycker att det är önskvärt att det finns förskolor med bra utemiljö i anslutning till bostadsområdena. När man förtätar eller kompletterar befintliga bostadsområden måste det ökade behovet av förskoleplatser beaktas så att även nya förskolor tas med i planarbetet.

Det är också önskvärt att det finns skolor för barn från sex till femton år som har en bra utemiljö och dit barnen kan gå på ett säkert och tryggt sätt. Behovet av att bygga nya skolor i förhållande till möjligheten att förädla befintliga skolor, som för närvarande används till annan verksamhet, bör utredas. Utemiljön i anslutning till befintliga skolor i och i anslutning till programområdet behöver utvecklas.

Förskolor och skolor måste lokaliseras så att de är tillgängliga för såväl barn som föräldrar, personal och leverantörer av olika slag. Förskoletomter behöver vara ca 1 000 m² per barngrupp (ca 20 barn) och en skoltomt behöver lika stor yta per klass (ca 25 barn).

Det är viktigt att beakta hur man, när man ersätter gångtunnlar med korsningar i markplan, på ett säkert sätt utformar gatumuljöerna nära skolorna där många barn kommer att passera, bl.a. vid Backadalen.

Kommentar: I programmet redovisas översiktligt att den offentliga servicen troligen behöver byggas ut om fler bostäder byggs i området. Denna fråga kommer att aktualiseras ytterligare i kommande detaljplaner och Lokalförsörjningsförvaltningen kommer att bjudas in att delta i planarbetet.

Då ett fortsatt arbete förmodligen kommer att genomföras etappvis, uppdelat i ett flertal detaljplaner, kommer arbetet med offentlig service behöva studeras över ett större område än program- och detaljplaneområdet.

Lokalsekretariatet skriver att behovet av och lokalisering av ny offentlig service, t.ex. nya förskoleavdelningar är beroende av antalet nya bostäder, där lokaliseringen omsorgsfullt måste studeras i kontext till torget, bostäder och stråk. Skälltorpsskolan och förskolan invid är delvis i konflikt med önskemål om att utveckla det grönstråk som skall fortsätta söder om Backadalen. I det fortsatta arbetet med detaljplanläggning får konflikter och utveckling av den offentliga servicen studeras där lokalsekretariatet tillsammans med stadsdelen förutsätts delta aktivt i arbetet.

I programförslaget finns några konflikter med befintlig bebyggelse. Bäckeboleskolan invid Friedländers Gata, vilken bl.a. används för daglig verksamhet, ligger inom det område där man föreslår ett nytt och starkt rekreationsbesöksmål inom grönstråket.

Kommentar: Stadsbyggnadskontoret anser att nuvarande och nytt grönstråk kan kombineras med befintlig skolverksamhet och att skol- och förskolegårdar kan vara en del av ett sådant grönstråk. Det fortsatta planeringsarbetet gällande den offentliga servicen i programområdet kommer att ske i nära samråd med Lokalsekretariatet, Lokalförsörjningsnämnden och stadsdelen.

Miljönämnden tillstyrker fortsatt planarbete under förutsättning att synpunkterna nedan beaktas.

- Utvecklingen av Selma Lagerlöfs torg ska göras så att kopplingen till kollektivtrafik blir optimal. Möjligheten att tillåta högre bebyggelse vid torget bör prövas.
- Nya bostäder längs Litteraturgatan ger en ökad närhet till trafikens störningar och en minskad omblandning av luften. Gatan behöver utformas så att biltrafiken begränsas både vad gäller antal och hastighet.
- Flera grönområden kan utvecklas och en varierad grönstruktur skapas. Möjligheten att åter ta fram vattnet i ravinen och förstärka kopplingen till Ingåsberget genom att förvandla området mellan förskolan och äldreboendet på Lisa Sass gata till park bör prövas.
- Miljöförvaltningen är mindre positiv till kompletterande bostadsbebyggelse längs Skälltorpsvägen med tanke på den intensiva trafiken.
- Förvaltningen bedömer att förutsättningarna för boende närmast E6 i programområdets östra delar och utmed Backadalen är mycket dåliga på grund av trafikens störningar. Verksamheter och kontor är mer lämpliga.
- Etableringar av förskolor bör göras i programområdets mitt där förutsättningar för en god lekmiljö är som störst.
- Parkeringsanläggningar bör placeras så att trafik in i bostadsområdena minimeras.
- Säkra och väderskyddade cykelparkeringar i nära anslutning till bostädernas entréer är en viktig förutsättning för att öka andelen cyklister.
- Litteraturgatans cykelstråk behöver bli sammanhängande samt, ihop med övriga cykelvägar i området, kopplas tydligare till cykelbanenätet i resten av staden.
- Vid förändrad markanvändning på platser där restföreningar från bensinstationer finns, ska Miljöförvaltningen kontaktas för att avgöra om ytterligare sanering behövs.

I övrigt ska följande beaktas:

- Miljöförvaltningen ser gärna att höga krav på miljöanpassat byggande ställs på annan nybyggnation än bostäder och vid ombyggnation av befintlig bebyggelse.

Kommentar: Stadsbyggnadskontoret delar Miljönämndens synpunkter gällande kollektiv- och gång- och cykeltrafik. Stråket Litteraturgatan ska, som redovisas i programförslaget, utvecklas till ett attraktivt stadsrum. Ett led i detta är att begränsa hastigheten och utforma gaturummet på de gåendes villkor. Trafik kommer dock även fortsättningsvis att gå på gatan, då alla trafikslag samlas på Litteraturgatan.

Grönstrukturen är en viktig punkt i programförslaget, strävan är att koppla ihop de befintliga grönstråken samt utveckla och förädla dessa. Synpunkten gällande att åter ta fram vatten i ravinen samt förslaget till nytt parkområde vid Lisa Sass gata noteras och bör behandlas i det fortsatta planeringsarbetet. Inledande geoteknisk bedömning har dock pekat på att en sådan åtgärd inte är helt oproblematiske.

Gällande bostäder längs Skälltorpsvägen och andra vägar, så behöver bullersituationen utredas mer noggrant för att i vidare arbete vidta rätt åtgärder.

Synpunkter gällande cykelparkering tas med i det fortsatta arbetet. Detta styrs mer på detaljplanenivå och också i genomförandeskedet.

Beträffande synpunkter på etablering av förskolor, se yttrande från Lokalförörjningsnämnden och Lokalsekretariatet.

Beträffande markföroreningar, så noteras synpunkten och vidarebefordras även till Fastighetskontoret. Kontakt kommer att tas med Miljöförvaltningen i kommande planering.

Nämnden för Göteborg Vatten säger att det inom programområdet finns utbyggt allmänt VA-ledningsnät med god kapacitet för att möjliggöra anslutning till de i programmet föreslagna områdena. Beroende på var bebyggelse ska utföras måste detaljstudier göras i samband med plansamråd för att visa om kompletteringar i nätet krävs. De förätningar som bland annat planeras längs Litteraturgatan kan komma att påverka det befintliga VA-ledningsnätet med eventuell ledningsflytt som följd. Aktuella ledningsrätter måste beaktas vid planering av ny bebyggelse.

Dag- och dräneringsvattnet ska i första hand tas om hand lokalt inom kvartersmark genom infiltration eller i andra hand fördröjas i stenmagasin och vid behov avledas till allmän dagvattenledning. Det är viktigt att ordna utjämning av dagvatten från hårdgjorda ytor. Man bör sträva efter att skapa så stora grönytor som möjligt för infiltration av dagvattnet.

Lägsta höjd på färdigt golv ska vara minst 0,3 m högre än markytan vid förbindelsepunkt.

Anläggningsavgifterna för vatten och avlopp tas ut enligt vid anslutningstillfället gällande VA-taxa. Kostnad för utbyggnad av ledningar beräknas i samband med kommande plansamråd.

Kommentar: Synpunkterna noteras. De tekniska frågorna vidarebefordras till Fastighetskontoret för beaktande i genomförandeprocessen. Frågan om lokalt omhändertagande av dagvatten får hanteras i det fortsatta planeringsarbetet.

Park- och Naturnämnden har inkommit med följande synpunkter:

- Man ser positivt på en utveckling och förtätning av området.
- Det anses viktigt att koppla samman de gröna ytorna för att man ska kunna röra sig mellan olika områden.
- Nämnden anser det viktigt att studera hur ny bebyggelse möter befintlig samt hur gårdsmiljöer utformas, att ta hand om livet mellan husen.
- De allmänna platserna bör optimeras så att de kan innehålla fler möjliga aktiviteter.
- Man bör se över cykelvägen genom det centrala grönstråket, då den kan framstå som otydlig.
- Genom att ändra Selma Lagerlöfs torg till ett mer sammanhängande torg skulle området stärkas väsentligt.
- För att skapa barnvänliga allmänna platser anser nämnden det viktigt med överblickbarhet, variation i närmiljön och lättorienterbara stråk.
- Det anses viktigt att skapa trivsamt miljö både för befintliga och nya hus.
- Området bör disponeras efter människans naturliga rörelser.
- Förvaltningen anser sig få ökade driftskostnader för mark som får ändrat innehåll samt för mark som överförs till Park- och Naturnämnden. De ekonomiska konsekvenserna bör beaktas.

Kommentar: Synpunkterna noteras. Stadsbyggnadskontoret delar dem och de kommer att finnas med i den fortsatta planeringsprocessen i vilken Park- och Naturförvaltningen kommer att delta.

Stadsdelsnämnden i Backa godkänner förvaltningens tjänsteutlåtande och översänder det som sitt eget yttrande.

Förvaltningen ställer sig positiv till att ett program tillkommit i syfte att utveckla och komplettera bebyggelsen och det offentliga rummet i stadsdelen på ett socialt, ekologiskt och ekonomiskt sätt samt att öka torgets attraktionskraft och tillgänglighet.

Om trängselskatterna införs så blir det mer angeläget att service av olika slag finns tillgängligt i stadsdelen. Detta är viktigt även ur miljösynpunkt.

Förvaltningen anser det därför är positivt att den kommersiella och offentliga servicen byggs ut och att nya bostäder längs Backadalen och Litteraturgatan etableras. De trycker också på att det är viktigt att torget tillhandahåller en mångfald av olika samhällsfunktioner med ett varierat utbud av service. Förvaltningen framhåller vikten av att biblioteket blir en naturlig del i ett nybyggt kulturhus och därmed får en mer central placering på torget än idag.

Förvaltningen tycker att ett parkeringshus bör uppföras inom det rödmarkerade område dit torget är tänkt att flyttas till. De anser också att etablerandet av en sporthall skulle medföra en positiv inverkan på området.

Entréerna från gatorna intill torget behöver göras mer inbjudande för att öka torgets tillgänglighet.

De tycker att det vore positivt om tunnlarna under gatorna ersätts av övergångar på gatanivå för att bidra till att Litteraturgatans och Backadalens barriäreffekt försvinner.

De påpekar att det är viktigt att Litteraturgatan inte blir genomfartsgata för norr- och södergående trafik.

Det är även viktigt att rusta upp och knyta ihop det nybyggda torget med närliggande grönområden, t.ex. Ingåsberget.

Scenen, på baksidan av torget, måste kanske flyttas till annat läge då den enligt förslaget riskerar att hamna i skymundan. I dagsläget används den sällan.

De odlingslotter, som eventuellt kan tvingas flytta på grund av att marken tas i anspråk för kollektivtrafik, måste ersättas på annan plats i stadsdelen.

Förvaltningen anser att det föreslagna läget för torget i korsningen Litteraturgatan – Backadalen kommer att medföra att torget får ett mer attraktivt läge. Det kommer även att skapa förutsättningar för en mer levande stadsbebyggelse samt innebära en viktig vitalisering av torget och dess näringar.

Kommentar: Stadsbyggnadskontoret delar i stort synpunkterna från stadsdelsnämnden och noterar dem. Synpunkter gällande etablering av olika innehåll, som exempelvis bibliotek eller kulturhus är emellertid en fråga i första hand för fastighetsägare, förvaltare och exploatörer, varför denna fråga vidarebefordras för beaktande i det fortsatta arbetet.

Kommande detaljplaner får utreda om och i så fall ett parkeringshus är mest lämpligt, men Stadsbyggnadskontoret delar synpunkten att det är mer effektivt att inrymma parkering i en byggnad än utspridd på marken.

Litteraturgatans roll och utformning måste också utredas vidare, liksom grönytornas användning och sammanhang med övriga områden. Om odlingslotterna kan ersättas inom stadsdelen behöver också studeras närmare.

Angående torgets placering kan Stadsbyggnadskontoret konstatera att det är viktigt att direktkontakt och goda samband finns till stadsdelens huvudstråk för gång- och cykeltrafik och kollektivtrafik, samt att torget enkelt kan nås med bil. Exakt placering får studeras i det kommande detaljplanearbetet.

Stadsdelsnämnden i Lundby avstår från yttrande.

Stadsdelsnämnden i Kärra Rödbo beslutar att ställa sig bakom förvaltningens förslag och tillstyrka förslaget i remissen enligt nedan.

Programmet uppfyller, enligt förvaltningen, intentionen i kommunfullmäktiges budget om att utvecklingen ska ske enligt de tre dimensionerna: den ekologiska, den ekonomiska och den sociala dimensionen för programområdet.

Förvaltningen kan inte se att programmet har några större negativa konsekvenser för programområdet, möjligen att risken för skred i Skälltorp kan innebära vissa begränsningar.

Förvaltningen anser dock att programmet kan få konsekvenser för Kärra-Rödbo.

Om Selma Lagerlöfs torg skall bli ett centrum för angränsande stadsdelar som programmet menar och föreslår, kan det innebära att köpkraft flyttas från närliggande centrum som Kärra Centrum till Selma Lagerlöfs torg. Konsekvenserna av detta kan bli mindre handel för näringsidkarna i Kärra Centrum.

Den nuvarande stadsdelen Kärra-Rödbo har endast en (1) livsmedelsbutik, butiken i Kärra Centrum. Stora grupper av medborgare är beroende av denna enda butik för sina dagliga inköp. Förvaltningen ser med oro på utvecklingen och på konsekvenserna om underlaget för Kärra Centrum minskar.

Eftersom stadsdelarna Backa, Kärra-Rödbo och Tuve-Säve vid årsskiftet sammanslås och bildar en ny gemensam stadsdel bör utredningen ta hänsyn till helhetsperspektivet för hela den nya stadsdelen. Utvecklingen måste vara hållbar inte bara för Selma Lagerlöfs torg utan även för de övriga torgen i den nya stadsdelen.

Programmet bör belysa och ta hänsyn till utvecklingen för de övriga torgen i de närliggande stadsdelarna Tuve och Kärra.

Alternativt vill förvaltningen att det parallellt med programmet för Selma Lagerlöfs torg, genomförs en studie där konsekvenserna för Kärra Centrum belyses.

Tillgängligheten till Selma Lagerlöfs torg är begränsad för de boende i Kärra. Det krävs att man har tillgång till bil eller att med kollektivtrafiken göra resor som innebär byten och väntetider. För att de boende i Kärra ska kunna utnyttja Selma Lagerlöfs torg mer effektivt bör direktbussförbindelser finnas mellan Kärra och Selma Lagerlöfs torg.

Kommentar: Stadsbyggnadskontoret anser att konsekvenserna för andra stadsdelar, framför allt ur handelssynpunkt är en viktig fråga. Handelskonsekvenserna bör därför utredas i ett fortsatt planarbete.

Kollektivtrafiken är en viktig punkt i programmet och det kommer den att vara även genom det fortsatta arbetet. Synpunkterna kommer också att diskuteras vidare med Trafikkontoret och Västtrafik.

Stadsdelsnämnden i Tuve Säve väljer att enbart yttra sig på en generell nivå över förslaget och kan konstatera att det ligger väl i linje med Göteborgs Stads målsättningar om att komplettera staden med nya bostäder och handel i lägen med god tillgång till kollektivtrafik. Förslaget verkar väl genomarbetat och tar upp väsentliga aspekter som utvecklandet av mötesplatser och rekreation, bullerpåverkan, kommersiell och offentlig service liksom trafik och transporter.

I programmet anges att Selma Lagerlöfs torg föreslås utvecklas till den självklara mötesplatsen för omkringliggande stadsdelar. Från och med 2011 slås Tuve-Säve, Kärra-Rödbo och Backa SDF ihop till en ny stadsdel. För att omkringliggande stadsdelar skall kunna ta del av det serviceutbud som kommer att växa i och med utvecklandet av torget, är det av stor vikt att det finns goda kollektivtrafikförbindelser mellan tex Tuve-Säve och Selma Lagerlöfs torg, vilket i dag saknas.

Kommentar: Kollektivtrafiken är en viktig punkt i programmet och det kommer den att vara även genom det fortsatta arbetet, se även yttrande från stadsdelsnämnden i Kärra-Rödbo.

Trafiknämnden lämnar synpunkter enligt Trafikkontorets tjänsteutlåtande:

I programmet föreslås en helt ny utformning och profil på Litteraturgatan. Befintlig utformning klarar mer trafik men Trafikkontoret motsätter sig inte ny utformning om den är motiverad av att till exempel passa in i den nya stadsmiljön

Trafikkontoret vill påtala vikten av att framkomligheten för stombusslinjerna inte får försämrans på grund av den framtida förtätningen i området.

Trafikkontoret anser att parkering ska lösas på kvartersmark och inte som gatuparkering. Befintlig parkeringsstruktur innebär att parkering sker på kvartersmark i garage.

Trafikkontoret anser att arbetet med att minska barriäreffekten av Litteraturgatan kommer att vara en av de viktigaste frågorna i det fortsatta detaljplanarbetet.

Trafikkontoret vill påtala att mycket utredningsarbete återstår innan en säker kostnadsbedömning kan tas fram.

Korsningen Backadalen-Litteraturgatan och dess framtida utformning är viktig för infrastrukturen i området. Antalet vänstersvängande fordon från Backadalen är så många att det är motiverat med en cirkulationsplats där kollektivtrafiken på Litteraturgatan är prioriterad. Att som programmet indikerar skapa en stor torgyta i korsningen anser Trafikkontoret inte är att prioritera de gåendes villkor. Torget blir bullerstört och ur trafik-säkerhetssynpunkt skapas många konfliktpunkter mellan fotgängare och övrig trafik. Trafikkontoret föreslår att torget endast vetter mot Litteraturgatan och att ett kvarter byggs utmed Backadalens norra sida ända fram till Litteraturgatan.

Ett förslag från Trafikkontoret är att separera biltrafiken och kollektivtrafiken där kollektivtrafiken leds på Litteraturgatan i torgets västra kant och biltrafiken ett kvarter ytterligare västerut. Då blir det enklare för fotgängare att korsa Litteraturgatan, enklare för resenärer att nå busshållplatsen och ett relativt lugnt torg utan bilar. En annan lösning är att ha både busstrafik och biltrafik på torgets västra kant men på gemensam körbana. Då måste man se på hur kapaciteten blir, då framkomligheten på busstrafiken är central och samtidigt får torget mer trafikrörelser i form av biltrafik. Vilken trafiklösning som ska väljas måste diskuteras vidare i arbetet med detaljplanen och den beror på vilken exploatering som planeras.

Trafikkontoret föreslår att i det fortsatta planarbetet utreds vilka möjligheter det finns att knyta samman grönstråk vid busshållplatser så en större grönstruktur skapas.

Trafikkontoret anser att bullerfrågan är en av de viktigaste frågorna att analysera i det fortsatta detaljplanarbetet.

Kommentar: Kollektivtrafiken är viktig för ett torg och kollektivtrafiken prioriteras i programförslaget, detta särskilt i Litteraturgatan. Möjligheten till framtida utbyggnad av spårvägen längs Litteraturgatan finns kvar. Stadsbyggnadskontoret delar Trafikkontorets uppfattning att samordningen av trafikslagen i korsningen Litteraturgatan-Backadalen inte är okomplicerad.

Emellertid finns ett stort stadsbyggnadsmässigt värde i en närkontakt med kollektivtrafiken och lätt tillgänglighet till andra trafikslag, vilket är några av de viktiga förutsättningarna för ett levande torg. Att flytta biltrafiken västerut skulle ge kraftigt ökad biltrafik längs villaområdet, vilket inte är anpassat för den typen av trafikrörelser.

Cirkulationsplats kan vara en lösning av den trafikmässiga komplexiteten, men cirkulationer tenderar att ta stora ytor i anspråk och vara svåra att kombinera med önskemål om täthet och definierade stadsrum.

Rörelse – även trafikrörelse – är däremot viktigt för att hålla ett torg levande. Det är angeläget med en avvägning här så att torget blir säkert trafikmässigt, men också tryggt på grund av mycket aktivitet och inblickar - både från platsbesökare och från förbipasserande. Frågan behöver studeras vidare i kommande planeringsarbete.

En av huvudfrågorna i programförslaget är att minska Litteraturgatans effekt som barriär i stadsrummet, vilket enligt Stadsbyggnadskontorets mening kan göras genom att samla trafikslagen snarare än att separera mer.

Angående buller, se kommentar till Miljönämnden.

Statliga och regionala myndigheter m.fl.

Lantmäterimyndigheten norr har inget att erinra mot förslaget.

Luftfartsverket har inte funnit att etableringen innebär påverkan på någon flygplats in- och utflygningss procedurer, eller hinderbegränsande områden.

Kommentar: Synpunkten noteras.

Länsstyrelsen tillstyrker fortsatt planarbete. Det finns dock komplikationer som behöver tas hänsyn till i den kommande planeringen. (Se även bifogat yttrande i sin helhet).

Hälsa och säkerhet

Buller

Bullersituationen måste utredas i de kommande detaljplanerna. Trafiken längs E20, Litteraturgatan m.fl. trafikleder ger upphov till mycket buller i området. Ett reservat för ev. framtida spårväg finns längs Litteraturgatan. Enligt programmet ska nya bostäder byggas på nuvarande parkeringsytor mm. invid gatan. Riskerna för störande buller/gnisselljud från spår och vändslinga bör tas med vid planeringen av den nya bebyggelsen.

MKN

Halterna av luftföroreningar är höga, i första hand längs med E6. MKN för kväveoxid riskerar att överskridas. Detta är viktigt att ha med i planeringen vid t.ex. lokaliseringen av de nya förskolor som kommer att behövas i området.

Farligt gods

I det kommande planarbetet bör risker som har att göra med farligt godstransporter på E6 belysas.

Vatten

Vatten-, fjärrvärme- och spill- och dagvattenledningar finns utbyggda. Kapaciteten behöver undersökas och eventuellt ökas. Lokalt omhändertagande av dagvatten nämns inte i handlingarna, men bör vara ett alternativ.

Trafik

Det är bra att man planerar för att på ett bra sätt kunna förflytta sig till fots, med cykel eller med kollektivtrafik. Det är viktigt att dessa tankar tas med i valet av vilken ordning de olika etapperna ska planeras. Det är viktigt att planera för en väl fungerande kollektivtrafik redan från början.

Behovsbedömning

Länsstyrelsen vill påminna om att samrådet med Länsstyrelsen angående behovsbedömningen enligt PBL 5 kap 18 § måste göras före det att kommande detaljplaner går ut på samråd.

Beredning

Vad som angivits ovan gäller som statens samlade myndighetsuppfattning vid en avvägning mellan olika framförda synpunkter.

Kommentar: Bullersituationen måste utredas mer noggrant för att i vidare arbete vidta rätt åtgärder. Detta kommer att göras i detaljplaneskedet. Även en riskbedömning gällande farligt gods kommer att genomföras, liksom en utredning angående luftkvalitet.

Stadsbyggnadskontoret delar synpunkten att behovsbedömning och samråd enligt PBL 5 kap 18 § måste göras i kommande detaljplanearbete.

Försvarsmakten Högkvarteret, HKV har inget att erinra om rubricerat ärende.

Svenska Kraftnät har inget att erinra mot upprättat förslag.

Trafikverket tycker att det är positivt att Litteraturgatan kommer att prioriteras för gång-, cykel- och kollektivtrafik.

Trafikverket menar att programområdet är beläget på cykelavstånd till den framtida pendeltågsstationen vid Gamlestadstorget som planeras vara färdigbyggd i slutet av 2012 i samband med dubbelspårutbyggnaden av Norge-/ Vänerbanan. Trafikverket arbetar även med en idéstudie för ökad kapacitet på Södra Bohusbanan och i det arbetet finns förslag på en ny station i Brunnsbo. Ett förtätat programområde och god kollektivtrafik och cykelvägar till och från programområdet ger goda förutsättningar för resandunderlag till en eventuell framtida station i Brunnsbo.

Trafikverket instämmer i att bullersituationen behöver kartläggas. Även Ingåsberget nämns i programmet, som rekreationsområde, också här är en god ljudmiljö en viktig aspekt.

I det fortsatta planarbetet behöver eventuella behov av skyddsåtgärder med tanke på farligt gods på E6 belysas.

Trafikverket ser fram emot att ta del av den fortsatta planeringsprocessen.

Kommentar: Synpunkterna noteras. Ljudmiljö och farligt gods-transporter omnämns också i Miljönämndens och Länsstyrelsens yttrande, se för vidare kommentar. Stadsbyggnadskontoret frågar sig om Gamlestadstorget verkligen kan anses ligga inom cykelavstånd från programområdet.

Övriga

Svenska Statoil AB har inget att erinra mot planerna.

BRF Sagogången är positiv till förslaget i de delar som avser programinriktningen *Utveckla Selma Lagerlöfs torg som handels- och mötesplats*. Föreningen är negativ till och avstyrker programmets inriktning vad gäller *Utveckla stråket längs Litteraturgatan till ett attraktivt stadsrum*.

Brf Sagogången tycker att initiativet är lovvärt eftersom förhållandena på och kring Selma Lagerlöfs torg försämrats under senare år. Det kommersiella utbudet håller på att utarmas och en social oro i stadsdelen har medfört att torget utsatts för skadegörelse och lett till upplevd otrygghet.

Komplettera utbudet av bostäder och service

Bostadsrättsföreningen föreslår ett höghus på torget eller i direkt anslutning till detta för att få ett landmärke i Backadalen. Detta kunde innefatta både bostäder och verksamheter. Huset kunde innehålla både verksamheter som stärker torget som mötesplats och bostäder för att minska bostadsbristen. De föreslår framförallt hyreslägenheter och studentbostäder.

Utveckla stråket längs Litteraturgatan till ett attraktivt stadsrum

Brf Sagogången finner förslaget om byggnation av bostäder utmed Litteraturgatan olämpligt. I vart fall sträckan mellan Klintåsgatan och Backa Kyrkogata. De upplever att det skulle bli trångt i området, då Litteraturgatans öppna vyer här smalnar av. De tror att en byggnation här av hus med två till sex våningar tätt inpå föreningens bostadsområde skulle få dramatiska konsekvenser.

De är rädda att fler boende i området kommer att generera mer trafik och ökad bullernivå i deras närmaste grannskap. De undrar också hur invånarna i stadsdelen ska kunna förflytta sig mellan de olika bostadsområdena i fall Litteraturgatan reserveras för kollektivtrafik och lokal biltrafik. Ska Sagogatan öppnas för genomfartstrafik?

Brf Sagogången tror att uppförande av nya byggnader, om än bara i två våningar, kommer att påverka solljuset in i deras bostadsområde negativt. Särskilt för deras fastigheter i väster som därigenom riskerar att gå miste om solljuset på både eftermiddagar och kvällar.

De vill understryka att deras parkeringsplatser både uppfyller ett viktigt behov av bilparkering och samtidigt utgör ett viktigt grönt stråk i området. Med sin rika vegetation av träd och buskar anser de att dessa ytor faktiskt fyller samma funktion som stadens parker gör i city.

En av föreningens fastigheter utmed Sagogatan har nyligen utsatts för sättningskador. Instabila grundförhållanden gör att föreningen nu måste satsa miljonbelopp på att stabilisera huset. Fenomenet med förändringar i grundförhållandena har också inträffat utmed Sä gengatan. Man kan undra om det är lämpligt att bygga områden utmed Litteraturgatan där lerskiktet i marken är omkring 90 m djupt, dvs. tre gånger så djupt som vid nu berörd fastighet.

Kommentar: Gällande buller, se kommentar till Miljönämnden m.fl. Angående trafik, se svar till Trafiknämnden m.fl. Litteraturgatan är enligt förslaget även fortsättningsvis tänkt som en gata för trafik inom stadsdelens olika områden och för trafik mellan stadsdelar, medan tanken är att trafik som inte har målpunkter i närområdet, ska välja andra vägar.

Ändrade ljusförhållanden för befintliga bostadshus måste studeras närmare i samband med eventuell detaljplaneläggning. Samtidigt kan ny bebyggelse medverka till en bättre bullersituation för de befintliga bostäderna. I samband med detaljplaneläggning så kommer också geotekniska utredningar att göras av lämpligheten att bygga på olika platser.

Programförslaget för Selma Lagerlöfs torg och Litteraturgatan trycker särskilt på att det är viktigt att förädla befintliga grönstråk samt utveckla och höja kvaliteten på dessa. Det är även viktigt att koppla ihop de gröna stråken inom området och över ytor och vägar. De gröna parkeringarna är trevliga inslag i stadsdelen, men kan inte användas för lek och rekreation och bör inte jämföras med parkmark.

Parkeringsfrågan är en viktig del i ett ev. fortsatt planarbete. För att bygga på parkeringsplatser som är upplåtna med tomträtt krävs att parkeringsfrågan löses på annat sätt. Synpunkten vidarebefordras till Fastighetskontoret för hantering i det fortsatta arbetet.

Rysåsen fastighets AB tycker att programmet väl speglar Förvaltnings AB Framtidens intentioner att utveckla Selma Lagerlöfs torg och området där omkring till en tryggare mer attraktiv och långsiktigt hållbar stadsdel.

Norr om Skälltorpsvägen

De anser att komplettering genom förtätning längs Litteraturgatan, Backadalen och Skälltorpsvägen kommer att betyda mycket för stadsdelen. Det finns stora ytor som kan nyttjas effektivare än idag. De tycker att det hade varit en fördel att dessutom komplettera med ny bebyggelse norr om Skälltorpsvägen, utanför programområdet och på så sätt minska barriäreffekten av Skälltorpsvägen.

Samtidigt är det viktigt att bevara den luftiga strukturen som uppskattas av de boende. Kvaliteten på grönstråk och allmän plats måste dock ökas.

Litteraturgatan

De anser att ny bebyggelse i 2-6 våningar som harmonierar med befintliga byggnader, kan fungera väl längs Litteraturgatan. I den nya centrumdelen kan husen vara högre, upp till 10 våningar i vissa delar. Likaså vid Backadalen mot E6 kan byggnaderna vara högre, kanske upp till 16 våningar och fungera som landmärken, tydligt synliga från E6.

Trafik

De tycker att lämpligaste platsen för en vändslinga är vid bytespunkten Körkarlens gata, marken vid Litteraturgatan/Skälltorpsvägen kan då nyttjas effektivare för ny bebyggelse. Effektivt markutnyttjande är också ett av argumenten för att dra Litteraturgatan rakt fram mot Skälltorpsvägen (enligt bilaga till yttrandet) Delar i den befintliga bebyggelsen tar då plats i det nya gaturummet, vilket är positivt för stadsbilden.

Stadsmässigt, nytänkande och varierat

De vill betona vikten av att behålla möjligheter till egen odling i området s.k. stadsodling. Det bör prövas om det är lämpligt och möjligt att odlingslotterna istället placeras i det centrala parkstråket.

Parkeringsplatser

Gällande i programmet föreslagen bebyggelse så ligger mycket av den på ytor som idag upplåts med tomträtt för parkeringsändamål. Tomträttsavtalen innebär ett starkt besittningsskydd och för att dessa ytor ska kunna bebyggas krävs att avtal träffas med bostadsrättsföreningarna. Här ligger också ett krav på fastighetsnämnden/kontoret att hitta en lösning för att ersätta parkeringarna.

Stadsdelens läge i planarbetet

Det är en kvalitet att programområdet ligger nära citykärnan, men det är också viktigt att visa på kvaliteterna i omlandet såsom älven, havet, skogen, golfbanor, hästgårdar och landsbygd med mera. Det är angeläget att i planarbetet ta hänsyn till detta och tillse att området får kontakt med hela sitt omland. Kartan på sidan två i förslaget till planprogram förtydligas genom att ha Selma Lagerlöfs torg i centrum och ringar som täcker in det som finns i dess omland.

Ett bra förtättnings projekt

Förvaltnings AB Framtiden anser att detta program är ett mycket gott exempel på ett förtättningsprojekt. Dessutom har området en mycket välutvecklad kollektivtrafik som kan utnyttjas ännu bättre.

Kommentar: Rysåsens fastighets AB ser gärna en förtätning norr om Skälltorpsvägen. Detta område har lagts utanför programområdet, bl a beroende av att det i området norr om Skälltorpsvägen finns stora natur-, rekreations- och kulturvärden. En markanvändning för bostäder stöds inte heller i gällande översiktsplan.

Trafiken på Skälltorpsvägen är intensiv och bullersituationen måste utredas noggrant för att i vidare arbete vidta rätt åtgärder, se även yttranden från Miljönämnden m.fl.

Hushöjder kommer att behöva studeras vidare i kommande arbete. Förslaget på högre bebyggelse i centrumdelen och i Backadalen mot E6 tas i beaktande.

En vändslinga vid Körkarlens gata har hittills bedömts som möjlig. Dess lokalisering och utformning måste dock studeras mer. Samma sak gäller för korsningen Litteraturgatan-Skälltorpsvägen.

Stadsbyggnadskontoret håller med om att en flytt av odlingslotterna till det centrala parkstråket är ett bra alternativ. Frågan får studeras vidare i ett ev. fortsatt planarbete.

För att bygga på parkeringsplatserna som är upplåtna med tomträtt krävs att parkeringsfrågan löses på annat sätt. Frågor som rör detta måste utredas vidare i ett ev. fortsatt planarbete.

Backa Läkarhusgruppen driver Selmas Läkarhus som ligger på Lisa Sass gata 12. De vill gärna vara med i diskussionen och dialogen kring området. De är väldigt intresserade av att finnas med i den framtida planeringen med lokaler för deras vårdcentral som en del i den offentliga servicen kring Selma Lagerlöfs torg och Litteraturgatan. De påpekar att för invånarna är det ofta den rent fysiska tillgängligheten till en vårdcentral som är viktig, med närheten till kommunikationer och annan service.

Kommentar: Synpunkterna noteras. En vårdcentral är en viktig del av servicen vid torget och den ska gå lätt att nå med kollektiva transportmedel. Se vidare om kollektivtrafiken i kommentar till Trafiknämnden. Önskemålet om deltagande i framtida planeringsarbete ska bevakas av Stadsbyggnadskontoret.

Riksbyggens BRF Blå Staden lämnar synpunkter via föreningens styrelse.

De hyser en viss oro över att grönområdena mellan husen på vardera sidan av Litteraturgatan kommer att tas i anspråk. Samma sak med stora områden söder om torget ut mot motorvägen, liksom det område som finns norr om HSB Backadalen och på en del andra håll

Att det också måste ske en förnyelse vid och kring Selma Lagerlöfs torg, är de helt överens med Stadsbyggnadskontoret om. De är dock kritiska till den mycket starka förtätning av bostäder som planeras mellan de nuvarande bostadsområdena. De har sedan Backa byggdes i början av 1970-talet fått höra att de nuvarande gröna fälten längs Litteraturgatan är avsatta för spårvägsbygge. Man menar att det nu påstås att de kan tas i anspråk för bostäder och annat, samtidigt som idéerna om en spårväg fortfarande är aktuella. De undrar hur det är möjligt.

Brf Blå Staden, tycks vara direkt berört av att bebyggelse ska ske snart sagt helt in på knutarna till sina byggnader – de som vetter mot Heidenstams gata. Enligt programmet ska hela deras parkeringsutrymme åt öster tas i anspråk. De säger sig redan ha stora problem med otillräckligt antal p-platser och garage. De accepterar därför inte att parkeringsutrymmena tas bort. Om några ingrepp ska ske i deras område begär de att få se de mer specificerade planer, som kommer att upprättas. De vill också ha möjlighet att lämna synpunkter på dessa planer innan beslut tas. De vill också lämna synpunkter på

den utförda utställningen då de tycker att valet av tid för utställningen har varit märklig: precis under semesterperioden från en bit in i juni till den 24 augusti. De undrar om Byggnadsnämnden har gjort så för att inte få så mycket synpunkter på sina planer.

De anser att den utsedda utställningslokalen var väl vald, men påpekar att dess öppettider har varit alltför begränsade.

Kommentar: De gröna fälten är idag reserverat för en spårvägsutbyggnad, som fortfarande är aktuell. Om de tas i anspråk för bebyggelse så ska spårvägens utbyggnadsmöjligheter säkras på annat sätt, t.ex. genom att busskörfält som kan byggas om till spårväg placeras i mitten av Litteraturgatan.

Exploateringsgraden är en fråga som kommer att utredas vidare, se även yttrande från Fastighetskontoret.

Parkeringsfrågan är en viktig del i ett ev. fortsatt planarbete. För att bygga på parkeringsplatser som är upplåtna med tomträtt krävs att parkeringsfrågan löses på annat sätt. Synpunkten vidarebefordras till Fastighetskontoret för hantering i det fortsatta arbetet.

Samrådsredogörelsen med inkomna yttranden (denna handling) kommer tillsammans med programhandlingen, som varit ute på samråd, att ligga till grund för fortsatt detaljplanarbete. I kommande detaljplaner finns ytterligare möjlighet för sakägare att komma med synpunkter på detaljplaneförslaget.

Synpunkterna på samrådstiden och samrådets genomförande noteras.

Okänd 1 vill ha nya lägenheter nu annars dör torget och Backa och det vill de inte.

Kommentar: Synpunkterna noteras. Programmet syftar till att undersöka möjligheterna att bygga fler lägenheter i området, bl.a. vid torget.

Okänd 2 saknar fler affärer på Selmas torg, skoaffär, ett bra café, samt nya lägenheter och en Ica butik.

Kommentar: Synpunkterna noteras. Torget är en av de delar som studerats i programförslaget och där en förändring kan ge positiva effekter. Fler bostäder i anslutning till torget kan ge ett bättre underlag för affärer och andra servicefunktioner.

Högstadiellev, tycker, och enligt egen utsaga även hans kompisar, att viktiga funktioner för ett nytt torg är:

- Samlingshall/aula för skola och andra aktiviteter
- Mötesplatser, restauranger, mångkulturellt mm
- Mer affärer

Kommentar: Synpunkterna noteras. Förslagen hanteras i det fortsatta planarbetet med de centrala delarna av torgets utveckling.

Gunnel Jonsson
Planchef

Johan Henrikson
Planarkitekt

Bilaga: 1. Länsstyrelsens yttrande.

Bilaga 1



LÄNSSTYRELSEN
VÄSTRA GÖTALANDS LÄN

Samhällsbyggnadsenheten
Elin Johansson
Kulturgeograf
031-60 55 86

elin.johansson@lansstyrelsen.se

SAMRÅDSYTTRANDE Diarienummer Sida
2010-08-26 402-10904-2010 1(2)
Dossienummer
Gbg F 2365

Stadsbyggnadskontoret
Box 2554
403 17 Göteborg

Förslag till program för detaljplan för Selma Lagerlöfs torg och delar av Litteraturgatan, i Göteborgs Stad, Västra Götalands län

Handlingar daterade 2010-06-08 för samråd enligt 5 kap 20 § plan- och bygglagen (PBL)

Länsstyrelsens samlade bedömning

Länsstyrelsen tillstyrker fortsatt planarbete. Att utveckla området kring Selma Lagerlöfs torg och se till att det finns en attraktiv mötesplats i torget är ett bra förslag. De planer på omvandling av och nybyggnation i området som beskrivs i förslaget är väl genomtänkta och det är bra med fler bostäder i närheten av goda kommunikationer, service och natur. Det finns dock komplikationer som behöver tas hänsyn till i den kommande planeringen.

Motiv för bedömningen

Hälsa och säkerhet

Buller

Bullersituationen måste utredas i de kommande detaljplanerna. Trafiken längs E6, Litteraturgatan m.fl. trafikleder ger upphov till mycket buller i området. Det är mycket viktigt att en bullerutredning genomförs i ett tidigt skede, så att den nya bebyggelsen kan lokaliseras och anpassas på ett så bra sätt som möjligt. Ett reservat för ev. framtida spårväg finns längs Litteraturgatan. Enligt programmet ska nya bostäder byggas på nuvarande parkeringsytor m.m. invid gatan. Riskerna för störande buller/gnisselljud från spår och vändslinga bör tas med vid planeringen av den nya bebyggelsen.

MKN

Halterna av luftföroreningar är höga, i första hand längs med E6. MKN för kvävedioxid riskerar att överskridas. Detta är inte möjligt att påverka i ett enskilt projekt, men är ändå viktigt att ha med i planeringen t.ex. vid lokalisering av de nya förskolor som kommer att behövas i området.

Farligt gods

I det kommande planarbetet bör risker som har att göra med farligt gods-transporter på E6 belysas.

Stab	Öpa	INKOM Stadsbyggnads- kontoret	Åtgärd
N	S		Kännedom
		2010-08-30	Kopia
Sma	Eko		
Info	Pers	786/08	
	E-post:		

Postadress: 403 40 GÖTEBORG Besöksadress: Ekelundsgatan 1 Telefon/Fax: 031-60 50 00 (växel) 031-60 50 00 (fax) Webbadress: www.lansstyrelsen.se/vastragotaland E-post: samby.vastragotaland@lansstyrelsen.se

Vatten

Vatten-, fjärrvärme- och spill- och dagvattenledningar finns utbyggda. Kapaciteten behöver dock undersökas och eventuellt ökas. Lokalt omhändertagande av dagvatten nämns inte i handlingarna, men bör vara ett alternativ.

Trafik

Det är bra att man planerar för att på ett bra sätt kunna förflytta sig till fots, med cykel eller med kollektivtrafik. Det är viktigt att dessa tankar tas med i valet av vilken ordning de olika etapperna ska planeras. Det är då viktigt att planera för en väl fungerande kollektivtrafik redan från början.

Behovsbedömning

Kommunen har valt att inte göra någon behovsbedömning i programmet. Länsstyrelsen vill då påminna om att samrådet med Länsstyrelsen angående behovsbedömningen enligt PBL 5 kap 18§ måste göras före det att kommande detaljplaner går ut på samråd.

Beredning

Inför Länsstyrelsens bedömning i ärendet har berörda statliga sektorsföreträdare beretts tillfälle att lämna synpunkter. Vad som angivits ovan gäller som statens samlade myndighetsuppfattning vid en avvägning mellan olika framförda synpunkter.

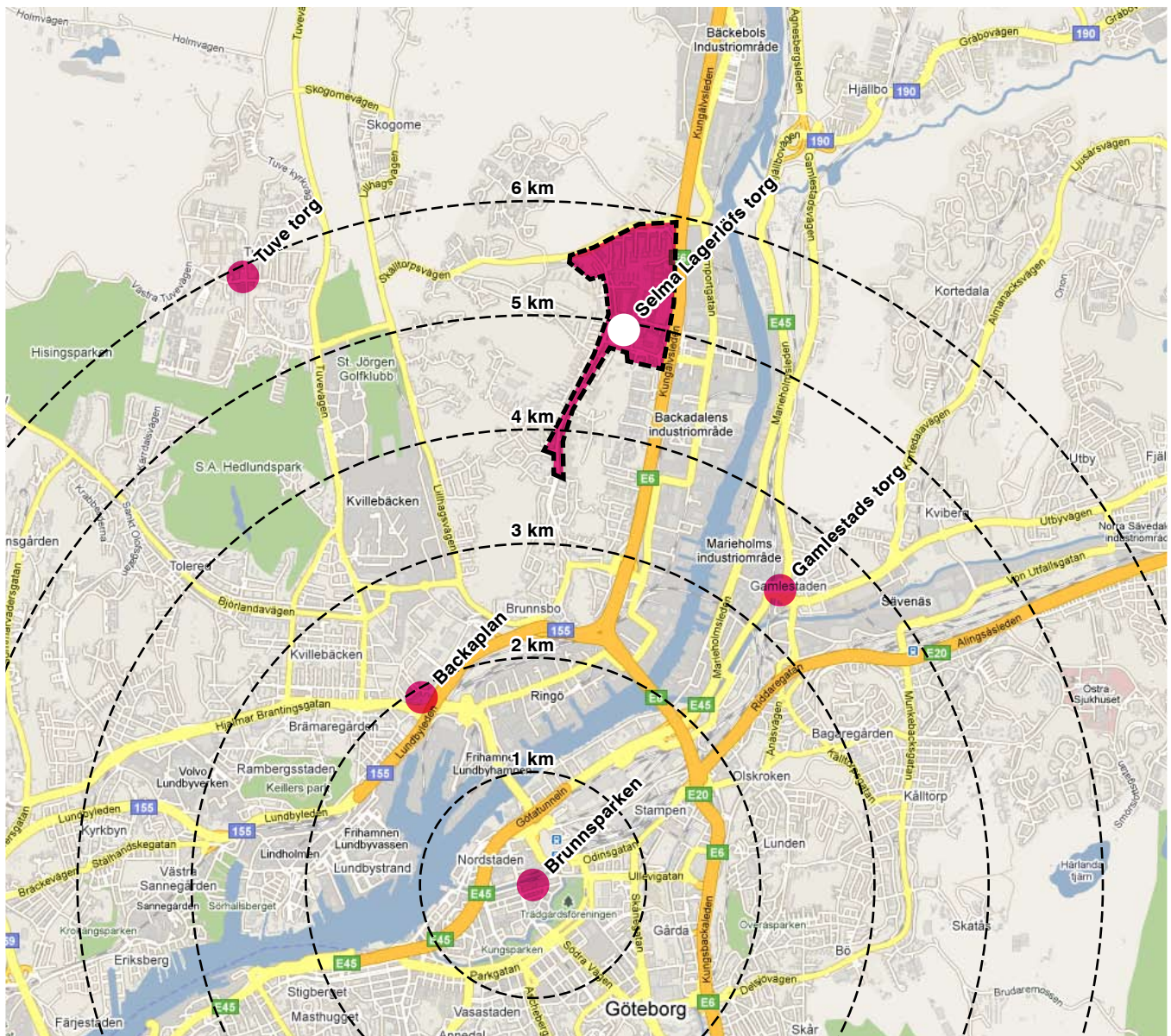


Karin Slättberg



Elin Johansson

Kopia till:
Länsstyrelsen/
Samhällsbyggnadsenheten enligt expeditonslista



Program för områden vid Selma Lagerlöfs torg och delar av Litteraturgatan

SDF Backa, Göteborg

Dnr: 08/0786 • 2010-06-09

Ansvariga tjänstemän

Lena Jacobsson och Johan Henrikson, Stadsbyggnadskontoret

Konsult för programhandling

Christian Jönsson, Sweco Architects

Arbetsgrupp

Ovanstående samt Kristina Hultström (Rysåsen Fastighets AB), Jonas Zetterberg (Rysåsen Fastighets AB/White Arkitekter), Patrik Fridh (Trafikkontoret), Lars Johansson, Christian Schiötz och Lukas Memborn (samtliga Fastighetskontoret) samt Helena Bjarnegård och Anna-Karin Sintorn (båda Park- och Naturförvaltningen).

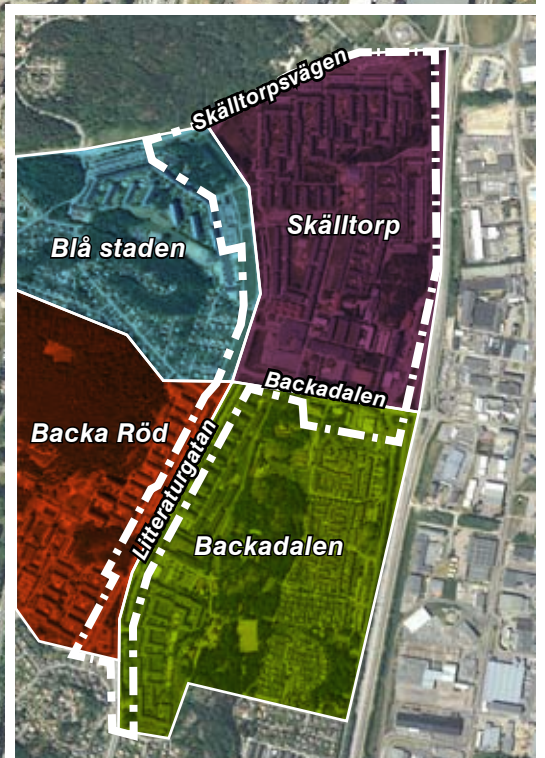
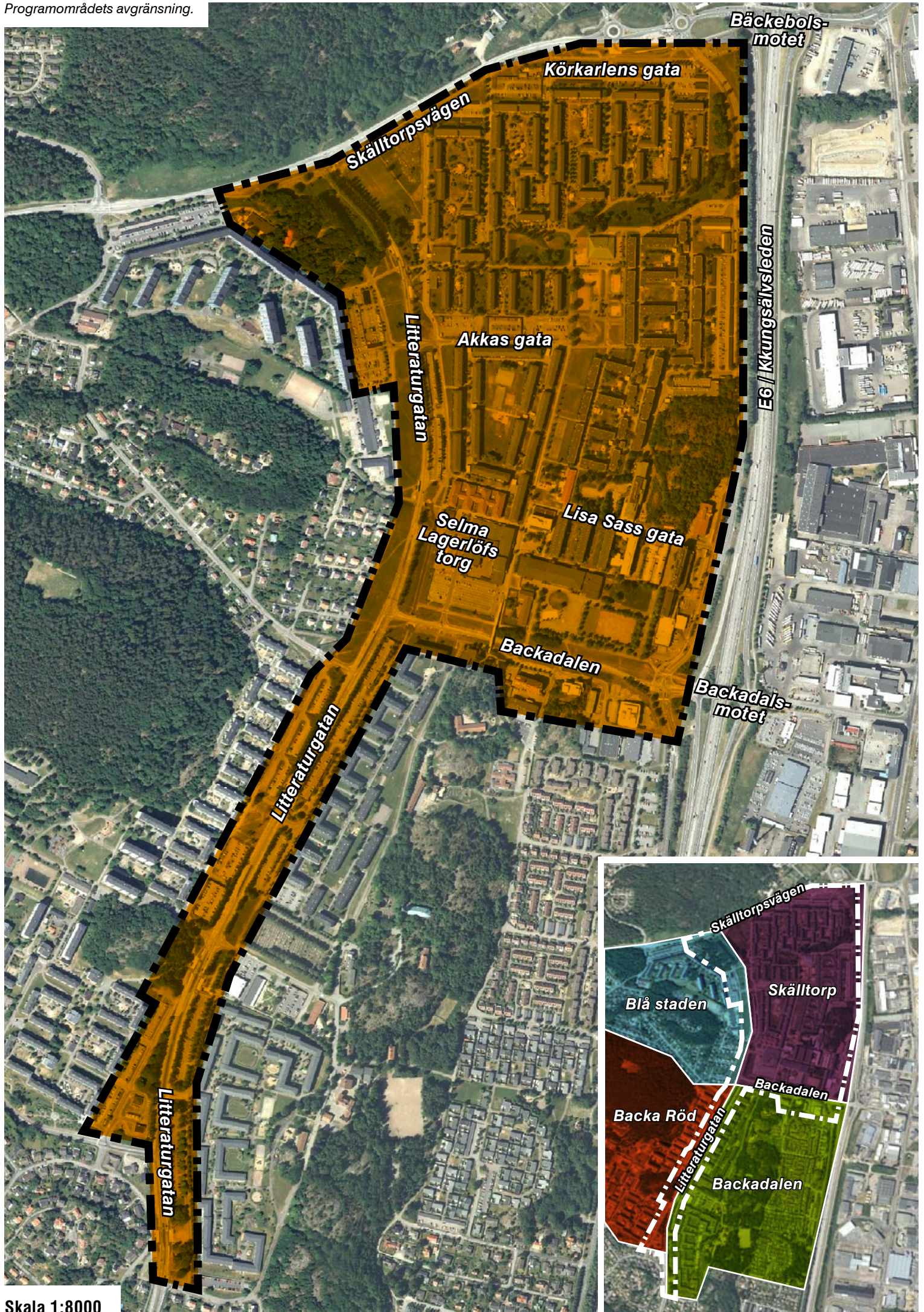
Fotografier, illustrationer och kartor

Samtliga illustrationer och kartor är framtagna av Stadsbyggnadskontoret om inget annat anges.

Programförslag

Program för områden vid **Selma Lagerlöfs torg** och delar av **Litteraturgatan**

Inledning	3	Programförslagets konsekvenser	8
Programmets bakgrund och syfte	3	Inledning.....	8
Programområdet och omgivningarna	3	Bedömning av programförslaget	8
Planeringsprocessen	3	Hushållning med mark och vatten	8
Medborgardialog	3	Positiva konsekvenser av programförslaget.....	8
Programarbetets inriktningar	3	Negativa konsekvenser av programförslaget	8
Programförslag	5	Genomförande	9
Inledning	5	Viktigaste genomförandefrågorna	9
Komplettera bostadsutbudet	5	Ettappindelning	9
Utveckla mötesplatser och rekreation	5	Ekonomi	9
Bygga ut servicen i stadsdelen	6	Byggnation på parkeringsytor	9
Förändra Litteraturgatans utformning	7	Viktiga samrådsfrågor	9
Stärka entrén via Backadalen	7	Fortsatt planarbete	9
Lösning av parkeringsfrågan	7		
Hantera bullersituationen.....	7	Bilaga 1: Förutsättningar	



Inledning

Programmets bakgrund och syfte

Göteborg växer och behovet av nya bostäder är stort. Fram till år 2020 planeras cirka 30 000 nya bostäder för att tillgodose behovet.

Göteborg ska byggas på ett långsiktigt hållbart sätt. Förnyelse och komplettering inom den byggda staden ska i första hand ske inom områden som kan försörjas med god kollektivtrafik. Komplettering bör också fortsättningsvis ske så att verksamheter och service som inte är störande för omgivningen blandas med bostäder. Vid komplettering och nybyggnad ska tillgången till och kvaliteterna i stadens grönområden bevaras och utvecklas eller kompenseras.

Byggnadsnämnden beslutade 2009-03-31 att ge Stadsbyggnadskontoret i uppdrag att upprätta ett program för områdena vid Selma Lagerlöfs torg och delar av Litteraturgatan samt att gå ut på samråd med ett programförslag.

Syftet med programarbetet är att studera förutsättningarna för en förnyelse, komplettering och utveckling av bebyggelsen och de offentliga rummen kring Selma Lagerlöfs torg och Litteraturgatan.

Parallellt med detta programarbete har Förvaltnings AB Framtiden/Rysåsen Fastighets AB fått i uppdrag att ansvara för och genomföra ett övergripande utvecklingsarbete i stadsdelen. Delar av detta arbete har arbetats in i detta program.

Programområdet och omgivningarna

Programområdet avgränsas enligt kartan på motstående sida. Delområdena kring Selma Lagerlöfs torg och Litteraturgatan har namngivits enligt den infällda kartan på motsstående sida. Dessa namn kommer att användas i denna programhandling.

Planeringsprocessen

Planeringsprocessen regleras i Plan- och Bygglagen och innehåller flera olika skeden. Den mer detaljerade planeringen sker ofta i form av program eller detaljplaner. Samråd sker om programförslaget, där allmänheten, myndigheter, fastighetsägare m.fl. kan komma med synpunkter. Programförslaget bearbetas sedan innan det behandlas i Byggnadsnämnden. Med programmet som grund kan sedan en eller flera detaljplaner upprättas, som i sin tur ger ramarna för bygglov och byggande.

Medborgardialog

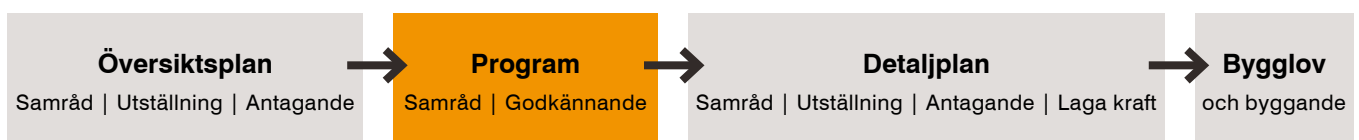
Under vintern 2009 bjöd Stadsbyggnadskontoret in boende i området till medborgardialog kring programarbetet. Två workshopar genomfördes under november, totalt med ett tjugotal deltagare från området. Resultatet från dessa har legat till grund för det vidare arbetet.

Programarbetets inriktningar

Inriktningarna i Stadsbyggnadskontorets arbete med programmet har varit följande:

- Öka attraktiviteten i stadsdelen och utveckla stadsdelen på ett socialt, ekologiskt och ekonomiskt hållbart sätt, särskilt utifrån barnperspektivet
- Komplettera utbudet av bostäder och service
- Utveckla stråket längs Litteraturgatan till ett attraktivt stadsrum
- Öka den upplevda tryggheten i det offentliga rummet
- Bygga bort barriärer och koppla samman områden
- Förbättra och tydliggöra stråk och mötesplatser
- Prioritera och utveckla kollektivtrafiken samt gång- och cykeltrafiken
- Utveckla Selma Lagerlöfs torg som handels- och mötesplats

Schematisk bild av plan- och byggprocessen. Arbetet med områdena kring Selma Lagerlöfs torg befinner sig i programskedet.



Vid en ev. framtida utbyggnad av spårvägen kommer en vändslinga behövas och detta kan vara ett möjligt läge.

Bör Litteraturgatans sträckning och anslutning till Skålltorpsvägen förändras?

Även ytor som idag är parkering, skulle kunna kompletteringsbyggas under förutsättning att parkeringen kan lösas på annat sätt.

Kan ev. framtida spårväg förlängas till Körkarlens gata? Ska samordning med busslinjer på E6 ske? Spårvagnsvändslinga kan rymmas.

Gång- och cykeltunnlarna längs Litteraturgatan och Backadalen föreslås ersättas med korsningar i plan.

Det nya Selma Lagerlöfs torg föreslås lokaliseras till korsningen Litteraturgatan-Backadalen. Torget bör kunna inrymma flera olika funktioner: handels- och marknadstorg, torg med caféer och restauranger, kulturtorg m.m. Alla trafikslag bör kunna samsas på eller vid torget, men på de gåendes villkor.

Den nya bebyggelsen föreslås vända entréer och portar ut mot Litteraturgatan för att aktivera gaturummet.

Gaturummet utformas på de gåendes villkor: attraktivt, aktivt och tryggt!

Skålltorpsskolan kan utvecklas på befintlig plats. Önskemålen om is- och idrottshall, kopplat till skolan, kan inrymmas i anslutning.

Kompletteringsbebyggelse kan uppföras på ytorna längs Litteraturgatan, som föreslås bli en gata i staden, med nya hus och intressanta målpunkter längs gatan.

Servicen längs Litteraturgatan kan också utvecklas, t.ex. vid Netto.

Gående, cyklister, bussar och bilar samlas på Litteraturgatan.

Möjlighet till framtida utbyggnad av spårvägen längs Litteraturgatan finns kvar.

Utveckla det centrala parkstråket och hög kvaliteten. Kanske kan odlingslotterna inrymmas här?

Det kan också finnas möjlighet att skapa ett nytt och starkt rekreativbesöksmål inom grönstråket.

I bra kommunikationsläge kan lokaler för verksamheter byggas.

Ingåsberget är värdefullt och kan utvecklas som rekreativområde.

Det centrala gröna stråket fortsätter söder om Backadalen och kopplingen är viktig. Även stråket ner mot älven kan utvecklas.

Backadalen behålls som tillgänglig entré för besökare med bil. Längs gatan kan stadsdelen kompletteras, t.ex. med verksamheter.

Litteraturgatan föreslås bli stadsdelens huvudstråk för gång-, cykel- och kollektivtrafik.

Sträva efter att koppla ihop även de gröna stråken inom området och över gator och vägar.

Även inom den befintliga bebyggelsen skulle förändringar kunna ske, beroende på fastighetsägarnas intresse.

Bullersituationen behöver kartläggas mer noggrant, för att i det vidare arbetet vidta rätt åtgärder.

Den offentliga service kan behöva byggas ut, framför allt förskoleverksamheten, som ev. kan behöva 15-20 nya avdelningar.

Programförslag

Inledning

I detta kapitel presenteras programförslaget, dess konsekvenser samt viktiga genomförandefrågor. Det övergripande syftet med programförslaget är att ge möjligheter att utveckla stadsdelen och tillskapa fler bostäder.

Komplettera bostadsutbudet

Programområdet tillhör det som kallas »mellanstaden«, d.v.s. befintliga områden i halvcentrala lägen med god kollektivtrafik, där det finns möjlighet att komplettera. Att komplettera innebär att tillföra det som inte finns idag, t.ex. att bygga bostadstyper, verksamheter och service som saknas eller utveckla gröna ytor med nya kvaliteter.

Det mesta av kompletteringsbebyggelsen föreslås längs Litteraturgatan, där det finns möjlighet att utveckla markanvändningen, t.ex. från markparkering och överblivna gräsytor till bebyggda kvarter.

Den tillkommande bebyggelsens skala ska harmoniera med befintlig bebyggelse, bidra till att ge Litteraturgatan en inramning samt vara ekonomiskt genomförbar. Exakta hushöjder behöver studeras vidare, men 2-6 våningar kan vara en utgångspunkt.

Även inom befintlig bebyggelse inom och kring programområdet skulle en viss komplettering kunna ske. Detta är dock beroende på fastighetsägarnas intresse.

Stadsbildsmässigt är det viktigt att bebyggelsen längs Litteraturgatan blir varierad men ändå sammanhållen i väl

avvägda sekvenser. Mer exakta indelningar av kvarter och tomter får studeras i det fortsatta programarbetet och i kommande detaljplaner.

Ny bebyggelse bidrar till att områdena på ömse sidor om gatan kopplas ihop och skapar ett attraktivt och intressant stadsrum.

Utveckla mötesplatser och rekreation

I korsningen Litteraturgatan-Backadalen föreslås det nya Selma Lagerlöfs torg lokaliseras. Torget kan utvecklas till den självklara möteplatsen för de omkringliggande stadsdelarna.

Torget bör kunna inrymma flera olika funktioner, som kan samsas om utrymmet: torget kan vara både ett handels- och marknadstorg, ett torg med caféer och restauranger, ett kulturtorg, ett torg kring vilket man bor och ett torg där alla trafikslag samsas, men på de gåendes villkor.

Torget kan få god tillgänglighet för gående, cyklister samt kollektiv- och biltrafik. Kollektivtrafikhållplatsen kan placeras i nära anslutning till torget, som föreslås bli en plats där fotgängarna är prioriterade och övriga trafikslag passerar på fotgängarnas villkor.

Dagens naturliga målpunkter, t.ex. kulturhuset, fritidsgården och fiskhandeln, kan bli värdefulla inslag vid torget.

Det centrala parkstråket inkl. ravinen i den norra delen kan utvecklas och dagens innehåll (t.ex. tennisplaner, gräsytor, bollplaner) kan förädlas.

TECKENFÖRKLARING TILL PROGRAMKARTA

Föreslagen markanvändning



Möjlig komplettering med bostäder, service och verksamheter som inte är störande för omgivningarna



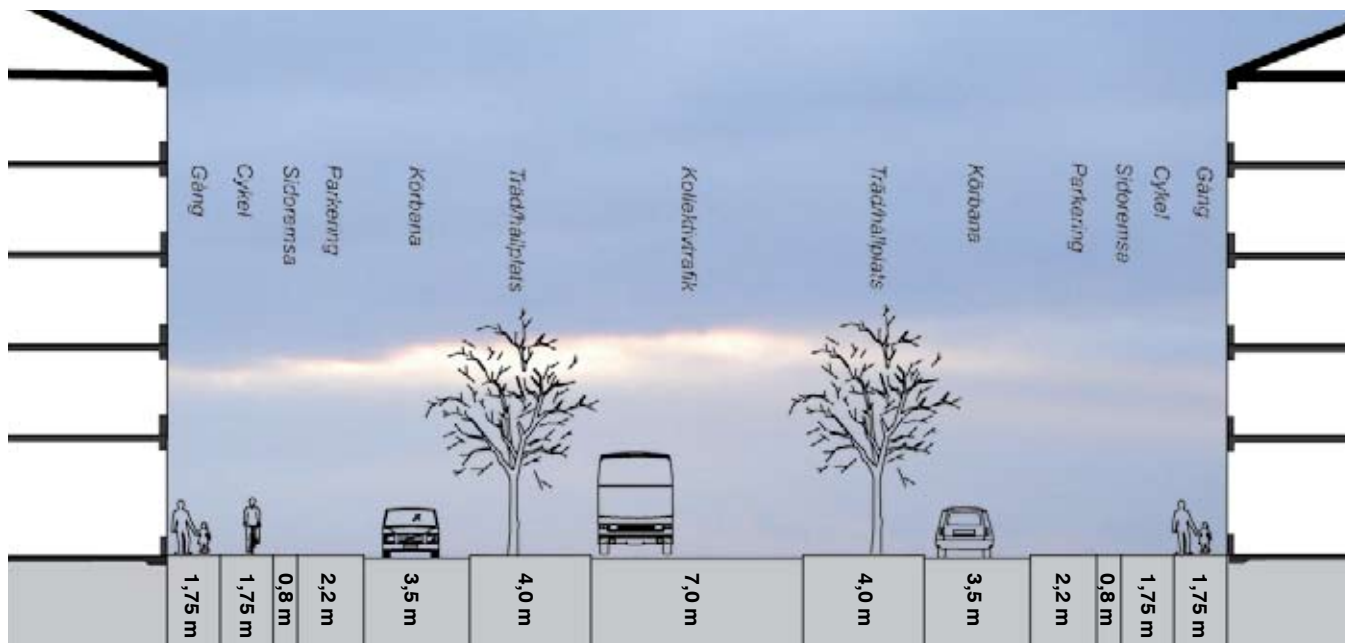
Möjlig komplettering med centrumfunktioner, handel, offentlig service (t.ex. skola, idrottsanläggning), bostäder



Möjlig komplettering med i första hand verksamheter och service som inte är störande för omgivningarna, inslag av bostäder kan förekomma



Natur- och parkområden, utveckling mot ökad kvalitet eftersträvas



Förslag på hur Litteraturgatans sektion skulle kunna bli i framtiden. Total bredd ca 35 m. Illustration: White

Kopplingen söderut, från det centrala parkstråket mot Backa kyrka m.m., är viktig även i framtiden, liksom kopplingen till det nya torget. Även mot skogsområdena i norr kan kopplingen stärkas, liksom ner mot Göta älv.

I områdets östra del finns Ingåsberget, som visserligen delvis är bullerstört från E6, men som kan stärkas och utvecklas som rekreativområde.

Odlingslotterna i korsningen Litteraturgatan-Skälltorpsvägen föreslås på sikt flyttas, men det är värdefullt om möjligheten att odla kan finnas kvar i stadsdelen – kanske kan odlingslotter rymmas i det centrala parkstråket?

Bygga ut servicen i stadsdelen

Selma Lagerlöfs torg föreslås utvecklas till den självklara möteplatsen för omkringliggande stadsdelar. Handeltornen kan utökas, så länge som det egna parkeringsbehovet kan lösas på ett bra sätt. Torget kan få god tillgänglighet för gående och cyklister samt för kollektiv- och biltrafik.

Även längs Litteraturgatan kan servicen på sikt utvecklas, om den inte påverkar servicenivån på torget. Servicen bör i första hand lokaliseras till tidigare etablerade han-

delsplatser, t.ex. vid korsningarna Litteraturgatan-Backa kyrkogata och Litteraturgatan-Wadköpingsgatan.

Den offentliga service behöver byggas ut, framför allt med fler förskoleavdelningar. Beroende på hur många nya bostäder som stadsdelen kan kompletteras med, kommer det att behövas 15-20 nya avdelningar.

Skälltorpsskolan kan få möjlighet att utvecklas på nuvarande plats. Ev. utbyggnadsbehov rymms inom programmet och får studeras närmare i kommande detaljplaner. Runt skolan kan utemiljön utvecklas till en allaktivitetsyta med många olika funktioner.

Det finns önskemål om en is- och idrottshall i Skälltorp. En framtida hall kan få en koppling till Skälltorpsskolan, då tankar finns också på att starta konståkningsverksamhet i samverkan med balettutbildningen. Det finns också önskemål om en handbollshall i stadsdelen.

Mot E6 skulle icke störande verksamheter kunna lokaliseras. Bra kommunikationer är en fördel. Vid Backadalsmotet kan befintliga verksamheter utvecklas och kompletteras, liksom längs Backadalens östra del.



Förändra Litteraturgatans utformning

Programförslaget innebär att Litteraturgatan blir stadsdelens huvudstråk för gång-, cykel- och kollektivtrafik. Dessutom föreslås gatan fortsätta vara den viktigaste angöringsgatan för lokal biltrafik till stadsdelen. Däremot bör gaturummet utformas så att genomfartstrafik inte uppmuntras.

Gaturummet utformas på de gåendes villkor och ska utformas och uppfattas som attraktivt, aktivt och tryggt. Entréer och portar till ny bebyggelse föreslås vändas mot gatan för att skapa liv och rörelse.

Idag kan Litteraturgatan upplevas som svårpasserad, exempelvis för att ta sig mellan områden. Denna upplevelse bör minskas och ett förslag kan vara att ersätta planskilda gång- och cykeltunnlar med korsningar i samma plan. Dock måste även trafiksäkerheten blir tillräckligt god.

Dagens kollektivtrafik föreslås fortsätta gå på Litteraturgatan, men flyttas till ett samlat stråk i mitten av gatan. Detta möjliggör en effektiv busstrafik, men också en ev. framtida utbyggnad av spårvägsnätet.

Vid en utbyggnad av spårvägsnätet kan det uppstå behov av en vändslinga för spårvägen vid Skälltorpsvägen. En första studie har visat att detta är möjligt, men dess lokalisering och utformning måste studeras mer.

Ev. skulle anslutningen mellan Litteraturgatan och Skälltorpsvägen kunna förändras, i syfte att integrera den befintliga bebyggelsen i gaturummet samt skapa en bättre byggbar yta väster om Litteraturgatan.

På de överdimensionerade ytorna längs Litteraturgatan kan kompletteringsbebyggelse uppföras, vilket bidrar till att förändra gatans roll i stadsdelen – från en ödslig matargata till en gata i staden kantad med hus.

För att koppla ihop bebyggelseområdena på båda sidor om Litteraturgatan kan lokalgatunätet behöva kompletteras och bli mer finmaskigt. Detta måste dock fungera ur trafiksäkerhetsperspektiv och ska studeras vidare.

Stärka entrén via Backadalen

Gatan Backadalen knyter ihop Skälltorp och Selma Lagerlöfs torg med E6 och verksamhetsområdena längs älven. Förslaget innebär att entrén behålls och utvecklas för att behålla god tillgänglighet med bil.

Även längs Backadalen föreslås att de planskilda gång- och cykeltunnlarna ersätts av korsningar i samma plan, men trafiksäkerheten måste studeras vidare.

Längs Backadalen kan ett attraktivt och aktivt gaturum skapas genom att kompletteringsbygga med inriktning mot verksamheter samt offentlig och kommersiell service. Ev. kan även bostäder inrymmas i vissa delar.

Lösa parkeringsfrågan

Kompletteringsbebyggelsen föreslås i flera fall på befintliga markparkeringar och parkeringsdäck. Nya lösningar behöver därför planeras, t.ex. gemensamma parkeringshus längs Litteraturgatan eller parkering under ny bebyggelse. Detta är en av de viktigaste genomförandefrågorna inom programområdet.

Parkeringsituationen ska lösas på ett hållbart sätt i enlighet med den av Kommunfullmäktige antagna parkeringspolicyn.

Handel, verksamheter och service vid det nya Selma Lagerlöfs torg föreslås lösa det egna parkeringsbehovet inom de egna kvarteren.

Hantera bullersituationen

Dagens trafik på lokalgatorna och på E6 genererar en hel del buller. I vissa lägen finns det risk att gällande riktvärden för bostäder överskrids, om inga åtgärder vidtas.

I och med att det mesta av kompletteringsbebyggelsen föreslås längs Litteraturgatan, måste bullersituationen hanteras i kommande detaljplaner. Genom att t.ex. planera bostadsbebyggelsen med s.k. »tyst sida« kan man lösa problemet till viss del. Även andra bullerdämpande åtgärder kan behöva vidtas.



Programförslagets konsekvenser

Inledning

Enligt Miljöbalken 6 kap. 11 § och Plan- och Bygglagen 5 kap. 18 § ska alla planer och program behovsbedömas för att reda ut om de åtgärder de tillåter innebär betydande miljöpåverkan. I de fall planen eller programmet innebär betydande miljöpåverkan, ska de genomgå en miljöbedömning, som bl.a. innefattar upprättande av en miljökonsekvensbeskrivning och samråd kring denna.

Översiktsplaner och fördjupningar av dessa innebär alltid betydande miljöpåverkan och ska därför alltid genomgå miljöbedömning. Övergripande program som detta behovsbedöms normalt inte. Det sker istället i kommande detaljplaner. Därför görs i nuläget ingen bedömning om programmet innebär betydande miljöpåverkan eller inte.

Bedömning av programförslaget

Av de verksamheter och åtgärder som finns redovisade i MKB-förordningens bilagor 1 och 3 samt Plan- och bygglagens 5 kap 18 §, finns det några delar inom programförslaget som kan beröras:

- köpcentrum, parkeringsändamål eller annat projekt för sammanhållen bebyggelse (PBL 5:18)
- projekt för tätortsbebyggelse, inkl. byggande av shoppingcentrum och parkeringsplatser (Bilaga 3, MKB-förordningen)
- spårvägar, upphöjda eller underjordiska järnvägar, hängbanor eller liknande banor av speciell typ som endast eller i huvudsak används för passagerartransport (Bilaga 3, MKB-förordningen)

Ingen av dessa verksamheter innebär automatiskt betydande miljöpåverkan, men frågorna bör utredas närmare i det fortsatta planarbetet.

Programförslaget bedöms:

- inte negativt påverka något Natura 2000-område
- inte negativt påverka några områden eller natur som har erkänd nationell eller internationell skyddsstatus, t.ex. riksintressen eller naturreservat
- inte negativt påverka möjligheterna att uppfylla nationella och regionala miljömål

- inte negativt påverka biologisk mångfald, landskap, fornlämningar, vatten etc.
- inte orsaka betydande risker för människors hälsa
- inte orsaka att miljö kvalitetsnormer överskrids

Programförslaget ger inte förutsättningar för kommande verksamheter eller åtgärder som kräver tillstånd enligt MKB-förordningens bilaga 1 eller 3.

Hushållning med mark och vatten

Vid framtagandet av detta program har Stadsbyggnadskontoret gjort en lämplighetsprövning enligt 2 kap. Plan- och bygglagen samt en avvägning enligt 3 och 4 kap. Miljöbalken. Vidare har programmet prövats gentemot kommunens översiktsplan i enlighet med 5 § i Förordningen om hushållning med mark- och vattenområden.

Inga områden med riksintressen berörs av programförslaget, inte heller något Natura 2000-område. Inga andra natur- och kulturvärden påverkas heller negativt av programförslaget. Programförslaget bedöms vara förenligt med översiktsplanen för Göteborgs stad.

Positiva konsekvenser av programförslaget

- Bra läge för komplettering och förtätning i mellanstaden med god kollektivtrafikförsörjning, bra service-nivå, nära centrum, nära naturen och i enlighet med Göteborgs översiktsplan.
- Bättre utnyttjande av redan gjorda investeringar: kollektivtrafik, gator, VA, el, fjärrvärme, skolor m.m.
- Fler människor i området, både boende och verksamma, innebär mer folk i rörelse och en ökad trygghet.
- Fler invånare i ett mer differentierat bostadsutbud innebär en större variation på befolkningen, t.ex. avseende ålder och ursprung.
- Underlaget för kommersiell och offentlig service ökar när invånarna blir fler.

Negativa konsekvenser av programförslaget

- Fler bostäder och verksamheter kan innebära mer trafik och ev. buller lokalt.
- Bullerstörningar kan förekomma inom området, när ny bebyggelse placeras närmare Litteraturgatan.



Genomförande

Viktigaste genomförandefrågorna

De viktigaste frågorna för hur programmets förslag ska kunna genomföras bedöms i nuläget vara följande:

- Etappindelning
- Ekonomi
- Byggnation på parkeringsytor

Etappindelning

Förändringar inom programområdet kommer inte att genomföras i ett svep, utan i mindre etapper. Hur en lämplig etappindelning ser ut samt i vilken ordning förändringar kan och bör genomföras, behöver studeras närmare. Troligen är det lämpligast att börja i centrumdelen kring Selma Lagerlöfs torg.

Ekonomi

Programförslaget innebär en omfattande ombyggnad av Litteraturgatan och Backadalen samt en hel del upprustning av lokalgator och grönområden. Detta medför stora utgifter för kommunen. I det fortsatta planarbetet ska kostnaderna och frågan om finansieringen av detta utredas. Kommunens möjliga intäkter i ett exploateringsprojekt är t.ex. markförsäljning samt exploateringsbidrag från markägare som får utökad eller ny byggrätt.

Byggnation på parkeringsytor

Flera av de ytor som föreslås vara möjliga för kompletterande bebyggelse är idag upplåtna med tomträtt och används av bostadsrättsföreningar för parkering (markparkeringar och parkeringsdäck).

För att dessa områden ska kunna bebyggas krävs andra parkeringslösningar, t.ex. parkeringshus. Bostadsrättsföreningarnas intresse för ny bebyggelse, de ekonomiska förutsättningarna för en omvandling från parkering till ny bebyggelse och erforderliga avtal som krävs för detta måste utredas vidare i det fortsatta planeringsarbetet.

Viktiga samrådsfrågor

Programmet innehåller flera förslag och frågor. Här följer några av de viktigaste, som samrådet bör besvara. Dessa frågor bör också finnas med i det fortsatta arbetet:

- Var kan kompletteringsbebyggelse uppföras?
- Hur många nya bostäder kan få plats inom programområdet? Ska de placeras tätt eller glest? Hur höga får nya hus vara?
- Var kan ny bebyggelse för t.ex. kontor eller service placeras? Hur hög får den bebyggelsen vara?
- Hur ska Litteraturgatan se ut i framtiden och hur ska trafiken på gatan hanteras?
- Hur kan torget utformas och vad kan rymmas där? Hur kan bil och kollektivtrafik hanteras?
- Vilka målpunkter och mötesplatser kan utvecklas och vad för mötesplatser kan behöva skapas? Kan några platser eller punkter tas bort?
- Hur ska stadsdelarnas gröna områden vara utformade? Vad ska de innehålla?
- Hur ska parkeringen lösas i framtiden: under husen, i parkeringshus eller under torget? Andra lösningar?
- Var kan ny offentlig service placeras, t.ex. nya förskoleavdelningar?

Fortsatt planarbete

Efter samrådet kring programförslaget samlas alla inkomna synpunkter ihop och sammanställs, kommenteras och presenteras för Byggnadsnämndens politiker.

Om programmet godkänns och arbetet går vidare, kommer förmodligen en eller flera detaljplaner att påbörjas. Inom ramen för detaljplanearbetena kommer de frågor och förslag som redovisas i detta program att studeras och utredas vidare.

Efter att en detaljplan blir antagen och vinner laga kraft, kan bygglov lämnas och byggnation påbörjas.

En ev. framtida utbyggnad av spårväg ställer krav på ny järnvägsplan. Denna process sker enligt Järnvägslagen och löper oftast parallellt med framtagandet av nya detaljplaner.





Göteborgs Stad
Stadsbyggnadskontoret

Box 2554 • Köpmansgatan 20 • 403 17 Göteborg
www.goteborg.se • sbk@sbk.goteborg.se • 031-368 00 00



Göteborgs Stad
Stadsbyggnadskontoret

Bilaga 1: Förutsättningar

Program för områden vid

Selma Lagerlöfs torg

och delar av Litteraturgatan



Bilaga 1: Förutsättningar

Dnr: 08/0786 • 2010-06-09

Program för områden vid **Selma Lagerlöfs torg** och delar av Litteraturgatan

Kommunfullmäktiges budget 2010.....	2	Verksamheter och arbetsplatser	8
Översiktsplan för Göteborg.....	2	Trafik och transporter	8
Gällande detaljplaner	2	Trafikseparering och gatunät	8
Markägoförhållanden.....	2	Gång- och cykeltrafik	8
Landskapets karaktär.....	4	Kollektivtrafik.....	8
Området idag	4	Biltrafik.....	10
Social struktur	4	Parkering	10
Trygghet och trivsel.....	5	Trafikolyckor	10
Offentliga rum och mötesplatser.....	5	Teknisk infrastruktur	11
Offentliga och halvoffentliga rum	5	Störningar, hälsa och säkerhet	11
Sociotopkarta	5	Luft	11
Mötesplatser och målpunkter	5	Buller	11
Bebyggelse och gårdsmiljöer	7	Risker	11
Fritid, lek och rekreation.....	7		
Kommersiell och offentlig service	8		
Kommersiell service	8		
Offentlig service	8		

Förutsättningar

Kommunfullmäktiges budget 2010

Kommunfullmäktiges budget utgör Göteborgs stads övergripande styrdokument. Utvecklingen ska enligt budgeten ske enligt de tre dimensionerna: den ekologiska, den ekonomiska och den sociala dimensionen.

För stadsutvecklingsfrågor anger budgeten bl.a. att all stadsutveckling och byggnation ska ske utifrån ett barnperspektiv och att sociala perspektiv tydligare ska vävas in i samhällsplaneringen. Bebyggelse bör i första hand ske på redan exploaterad mark så att naturvärden och grönområden bevaras. Genom att i första hand kompletteringsbygga i redan existerande stadsdelar och centra så kan dessutom befintlig infrastruktur utnyttjas. Tryggheten ökar också när fler människor befolkar stadsdelarna.

Översiktsplan för Göteborg

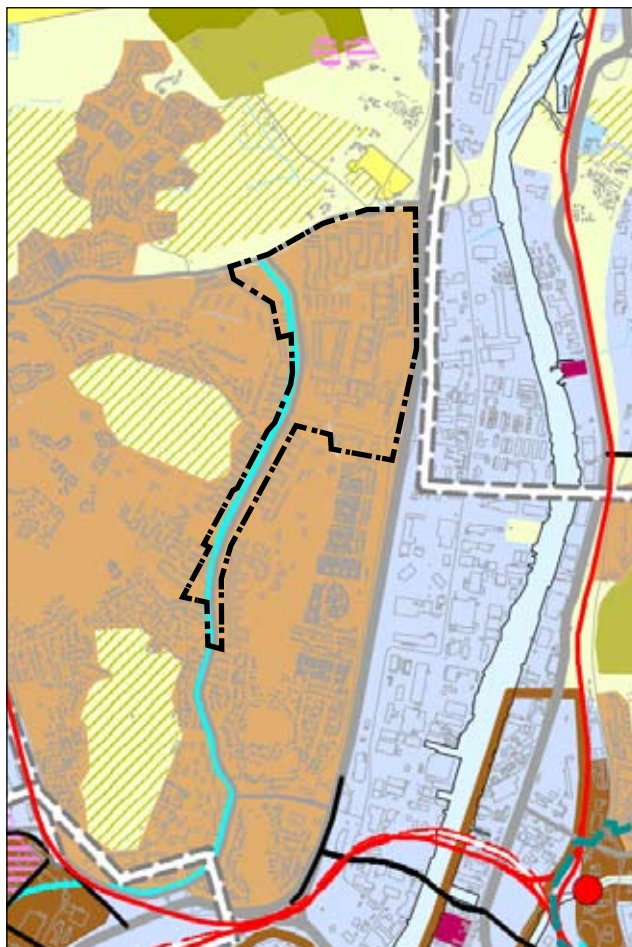
Förnyelse och komplettering inom den byggda staden ska i första hand ske inom områden som kan försörjas med god kollektivtrafik. Komplettering bör också fortsättningsvis ske så att verksamheter och service som inte är störande för omgivningen blandas med bostäder. Vid komplettering och nybyggnad ska tillgången till och kvaliteterna i stadens grönområden bevaras, utvecklas eller kompenseras.

Programområdet redovisas i översiktsplanen som »bebyggelseområde med grön- och rekreationsytor«. Dessa områden omfattar huvuddelen av den idag bebyggda staden och innehåller bostäder, arbetsplatser, service, mindre grönytor m.m. Längs Litteraturgatan finns ett markreservat för framtida kommunikation med spårväg.

E6 är av riksintresse för kommunikation på väg. Längs E6 finns också en skydds- och bedömningszon runt transportled för farligt gods

Gällande detaljplaner

Gällande detaljplaner anger främst bostäder och trafikområde (aktnr. F 3196) respektive bostäder och allmänt ändamål (aktnr. F 3284). Båda dessa detaljplaner är antagna 1967 och genomförandetiden har således gått ut.

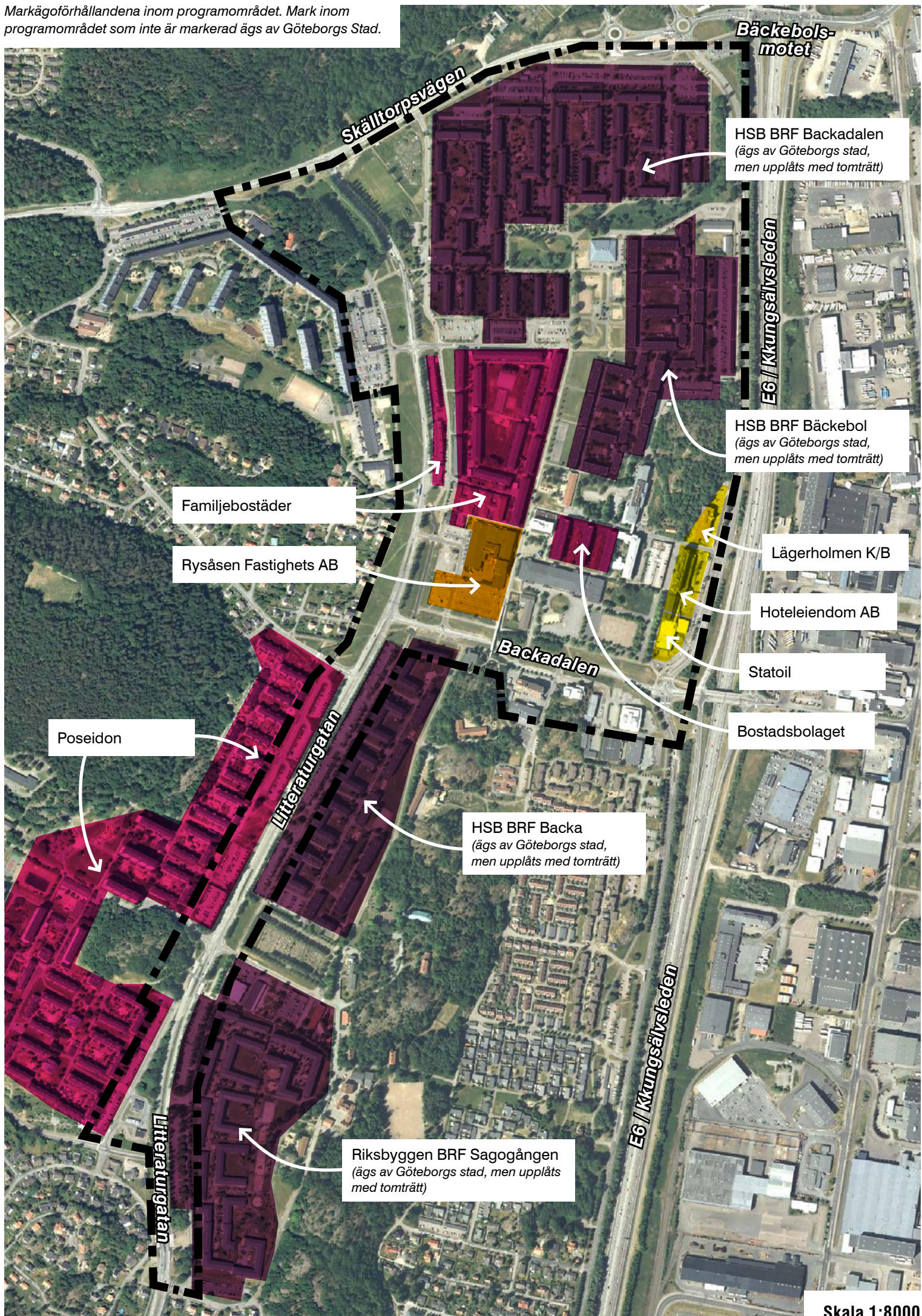


Utdrag ur översiktsplanen för Göteborg. Programområdets gränns markeras med svart streck-prickad linje. Längs Litteraturgatan finns ett reservat för framtida spårväg. I övrigt är hela programområdet »bebyggelseområde med grön- och rekreationsytor«.

Markägoförhållanden

Fastighetsindelningen inom programområdet är tidstyptiskt storskalig. Göteborgs kommun äger större delen av marken, medan fastigheterna kring torget ägs av Rysåsen Fastighets AB, Familjebostäder, Bostadsbolaget, Poseidon och Göteborgslokaler. Marken som bostadsrättsföreningarna i norra delen samt längs Litteraturgatan ligger på, ägs av Göteborgs stad men upplåts med tomträtt.

Markägoförhållandena inom programområdet. Mark inom programområdet som inte är markerad ägs av Göteborgs Stad.



Bäckebolsmotet

HSB BRF Backadalen
(ägs av Göteborgs stad,
men upplåts med tomträtt)

HSB BRF Bäckebol
(ägs av Göteborgs stad,
men upplåts med tomträtt)

Familjebostäder

Rysåsen Fastighets AB

Lägerholmen K/B

Hoteleiom AB

Statoil

Bostadsbolaget

Poseidon

HSB BRF Backa
(ägs av Göteborgs stad,
men upplåts med tomträtt)

Riksbyggen BRF Sagogången
(ägs av Göteborgs stad,
men upplåts med tomträtt)

Från jordbruksbygd till miljonprogram

Backa var under lång tid en bördig jordbruksbygd som försåg invånarna i Göteborg med livsmedel. Långt in på 1950- och 60-tal låg bondebebyggelsen tät längs gamla landsvägen. Ett fåtal gårdar från 1700- och 1800-talen finns kvar i Backa och minner om bygdens historia. Gårdarna ingår i Göteborgs bevarandeprogram.

Backas läge vid älven och nära Göteborg var gynnsamt för etablering av verkstäder och fabriker. 1907 öppnades Bohusbanan med två stationer i Backa och stadsdelen blev i hög grad industrialiserad från sekelskiftet.

Backa var en välordnad kommun med god ekonomi då den 1948 införlivades med Göteborg. Det dröjde nästan två decennier innan Backa bebyggdes. Gamla rikstvåan ersattes på 1960-talet med Litteraturgatan.

Backa förändrades drastiskt under 1960- och 70-talen. All mark vid älven industrialiserades och alla gårdar utom ett fåtal revs inför miljonprogrammets bostadsbyggande. På några år steg invånarantalet i Backa från cirka 2 000 till 20 000. Bebyggelsen i Skälltorp uppfördes 1968-72 och det nya området (inklusive Blå staden) innehöll 2 100 lägenheter i flerfamiljshus i tre-tio våningar.

Selma Lagerlöfs torg stod färdigt 1971 och utvecklades snabbt till ett levande centrum i stadsdelen. Skälltorp präglades av en kooperativ anda som bl.a. kom till uttryck i ett rikt föreningsliv under 1970- och 80-talen. Kulturlivet i stadsdelen blev vida känt, bl.a. genom teatergruppen Nationalteatern, och sedan 1982 finns det en årlig Backa-festival.

Landskapets karaktär

Programområdet ligger i ett karaktäristiskt sprickdalslandskap med trädbevuxna höjder som markerar övergången till den flacka dalgången. I dalens lågpunkt ligger Göta älv som ursprungligen avvattnade hela området och fungerade som transportled.

Jordmånen är glacial lera över hela området, förutom de kullar av urberg som sticker upp i landskapet.

Området idag

Skälltorp är en stadsdel med många goda sidor. Här finns en väl utbyggd service, bra kollektivtrafik och service, närhet till skogs- och grönområden och bekvämt avstånd till Göteborgs centrum.



Karta över landskapets olika karaktärer. Illustration: White och O2landskap.

Det finns dock möjligheter att utveckla stadsdelen, t.ex. med flera olika bostadstyper. Med en större mångfald i bostadsutbudet blir blandningen av människor större, vilket ger en bättre kontinuitet och stabilitet i stadsdelen.

Boendemiljöerna är uppskattade och många som flyttade in när området byggdes, bor kvar än idag. Med en åldrande befolkning ökar dock behovet av tillgängliga lägenheter, men få hus har hiss idag. Generellt står miljonprogrammets bebyggelse inför en nödvändig upprustning: husen är ofta slitna och har hög energiförbrukning.

Social struktur

- År 2008 bodde cirka 4 100 invånare i Skälltorp.
- Befolkningen är äldre än genomsnittet i Göteborg.
- Cirka en tredjedel av invånarna i Skälltorp är födda utomlands, vilket är en något större andel än snittet i Göteborg.
- Utbildningsnivån i området är lägre än genomsnittet i Göteborg.
- Inkomstnivåerna är relativt låga i ett Göteborgsperspektiv och det bor inte många höginkomsttagare inom programområdet.

- Den öppna arbetslösheten är något högre än genomsnittet i Göteborg.
- Andelen socialbidragstagare ligger strax under snittet i Göteborg.
- Statistiken över hälsotillståndet i stadsdelen påverkas delvis av de sjukhem som finns i området. Antalet sjukpenningssersatta dagar är något högre än genomsnittet i staden. När det gäller ohälsodagar visar Skälltorp sämre siffror än närliggande bostadsområden.

Trygghet och trivsel

Trots en allmänt hög trivsel, anger många att de känner sig otrygga. Utvecklingen för frågor som stöld och skadegörelse, störningar och trygghet har varit svagt negativ i cirka tio år, men ett visst trendbrott kan skönjas.

Selma Lagerlöfs torg uppfattas som tryggt dagtid, vilket är positivt. Under kvällstid sjunker dock den upplevda tryggheten rejält. Statistiken över brott visar att dessa är koncentrerade kring själva torget.

Medborgarna trivs bl.a. med de fina promenadområdena omkring stadsdelen. Kulturbygden vid Backatorp är uppskattad, liksom älven som många skulle vilja ha en trevligare väg till.

I medborgardialogen pekades ett antal otrygga platser ut, t.ex. avlägsna parkeringsplatser där få människor rör sig, området mellan hotellet och Skälltorpsskolan och gångtunneln under Litteraturgatan vid hållplatsen vid torget.

Offentliga rum och mötesplatser

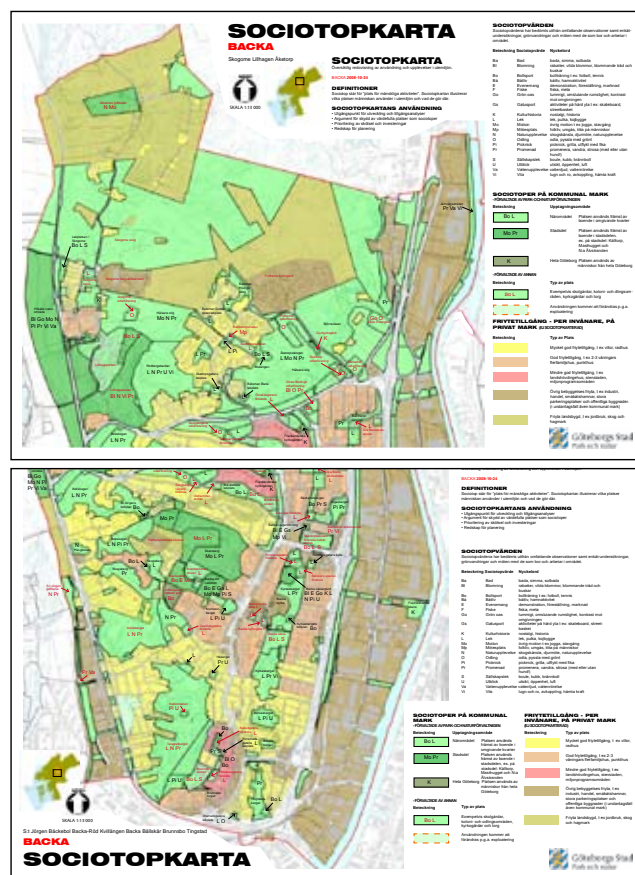
Offentliga och halvoffentliga rum

De platser och utrymmen i staden som alla har tillgång till brukar kallas för offentliga rum. Beroende på hur tillgängliga platserna är brukar man prata om offentliga och halvoffentliga rum.

I områden av den karaktär som Skälltorp m.fl. representerar, finns det ofta mycket offentliga och halvoffentliga ytor och rum. Men stor kvantitet innebär inte alltid hög kvalitet, utan många offentliga ytor upplevs som övergivna, otrygga och dåligt skötta, så också inom programområdet.

De offentliga och halvoffentliga rummen kan också delas upp beroende på deras huvudsakliga funktion. Kartan på nästa sida redovisar vilka ytor inom programområdet som kan räknas som offentliga eller halvoffentliga. Gränserna är dock ofta inte så skarpa som kartan ger sken av.

Kartan visar att det finns gott om offentliga ytor inom programområdet, men till stor del är dessa ytor inte använda:



Utdrag ur sociotopkartan för Backa, upprättad av Park- och Naturförvaltningen, se mer på www.goteborg.se.

de fungerar mest som restytor. Ett bra exempel är längs Litteraturgatan, där det på vissa sträckor är över hundra meter mellan bostadshusen.

Sociotopkarta

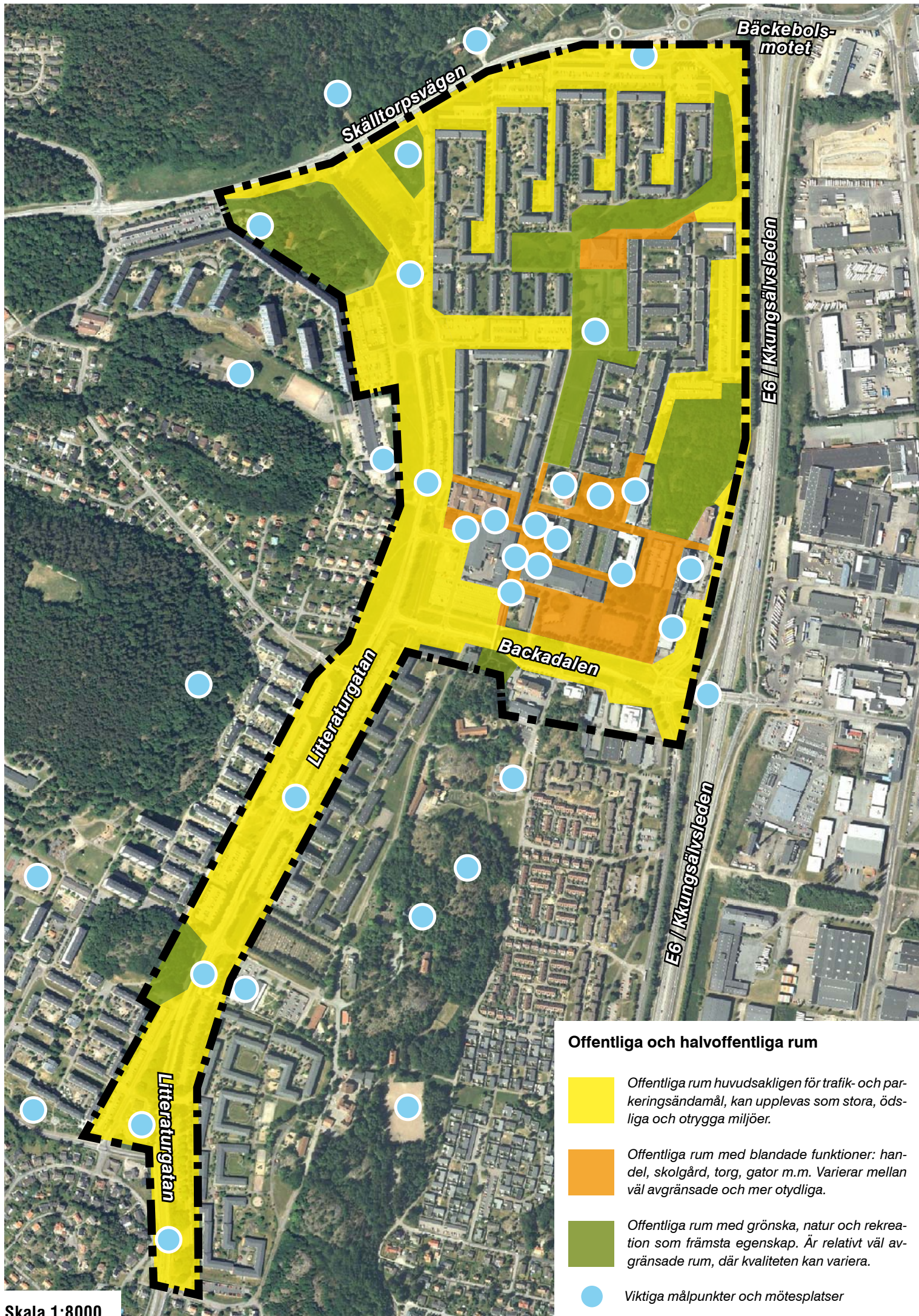
För de gröna, offentliga rummen har Park- och Naturförvaltningen gjort s.k. sociotopkartor för i stort sett alla stadsdelar i Göteborg. Kartorna beskriver hur de gröna rummen används (t.ex. för odling, promenad eller bollspel) och är bl.a. baserade intervjuer med boende i områdena. Sociotopkartan för Backa finns att titta på och ladda hem på Göteborgs stads hemsida: www.goteborg.se.

Mötesplatser och målpunkter

Inom programområdet finns flera viktiga mötesplatser och målpunkter i de offentliga och halvoffentliga rummen. Kartan på nästa sida redovisar sådana viktiga punkter.

De flesta punkterna hamnar kring dagens Selma Lagerlöfs torg och stråket i öst-västlig riktning mot Litteraturgatan. Även i nord-sydlig riktning finns en del målpunkter samlade, t.ex. det centrala grönstråket i Skälltorp.

Längs Litteraturgatan finns också målpunkter, t.ex. befintliga busshållplatser samt Netto vid Backa kyrkogata.



Offentliga och halvoffentliga rum

- Offentliga rum huvudsakligen för trafik- och parkeringsändamål, kan upplevas som stora, ödsliga och otrygga miljöer.
- Offentliga rum med blandade funktioner: handel, skolgård, torg, gator m.m. Varierar mellan väl avgränsade och mer otydliga.
- Offentliga rum med grönska, natur och rekreation som främsta egenskap. Är relativt väl avgränsade rum, där kvaliteten kan variera.
- Viktiga målpunkter och mötesplatser

Bebyggelse och gårdsmiljöer

Det finns cirka 2 400 bostäder i Skälltorp. I princip alla är i flerbostadshus, varav en tredjedel är i hyresrätt och två tredjedelar är i bostadsrätt. Cirka en tredjedel av beståndet byggdes 1961-1970, nästan två tredjedelar 1971-1980 och endast 2 % har tillkommit efter 1991.

Det mesta av bebyggelsen inom programområdet är ett representativt och i stora delar välbevarat exempel på miljonprogramsområde uppfört kring 1970. Kombinationen av gles bebyggelse, öppen planform och trafikseparering är tidstypisk.

Bebyggelsen är relativt sammanhållen i skala. Hushöjden varierar från två till sex våningar med en genomtänkt siluett där hushöjden sjunker från Ingåsberget i öster ner mot Litteraturgatan i väster. De flesta befintliga hus är i tre våningar.

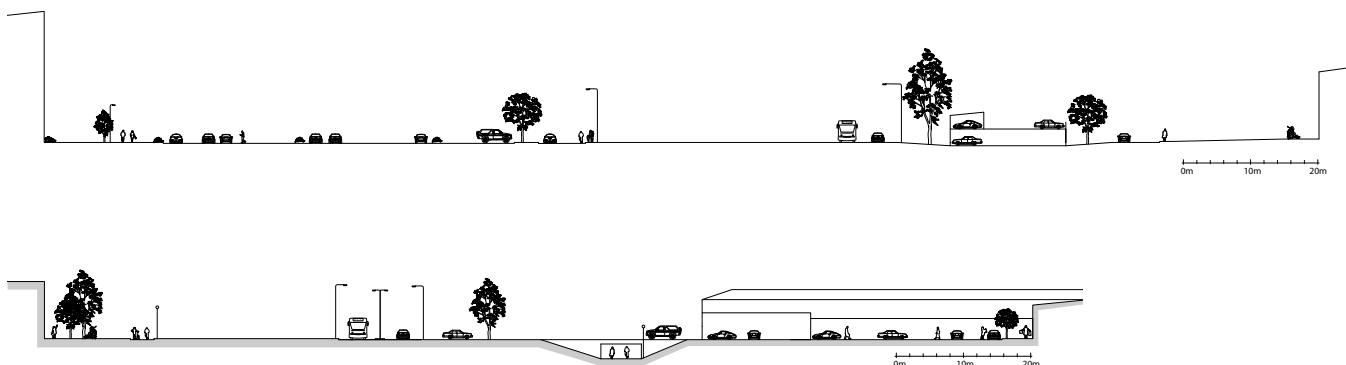
Både hyresnivåer och bostadsrättspriser är lägre än genomsnittet i Göteborg och möjligheten till prisvärt boende kan vara ett skäl till att många väljer att bo kvar. Ett problem för kvarboende är dock att många lägenheter har dålig tillgänglighet och saknar hiss.

Det finns för få större bostäder inom programområdet. Cirka 54 % av alla bostäder är ett eller två rum och var femte bostad är på ett rum och kök. Endast 12 % av bostäderna är på fem rum eller större.

Det bor cirka 1,7 invånare per bostadsenhet i programområdet, vilket ger ungefär 73 invånare per hektar. Detta är relativt gles.

Karaktären på bostadsgårdarna inom programområdet varierar en del. Delvis tycks detta knutet till upplåtelseform och förvaltare. Generellt är bostadsgårdarna väl tilltagna i yta och det finns lekmöjligheter för de minsta barnen.

*Två sektioner tvärs Litteraturgatan: den nedre i höjd med Selma Lagerlöfs torg har och den övre i höjd med Akkas gata.
Illustration: Maria Modéer*



Gårdarna är heller inte helt slutna, vilket gör att man kan ta sig från den egna gården till andra. Eftersom områdets inre är fritt från biltrafik kan även yngre barn röra sig relativt fritt mellan olika gårdar och andra platser för lek.

Fritid, lek och rekreation

Det finns stor tillgång på anläggningar för idrott i Skälltorp: tre fotbollsplaner, tre basketplaner, landhockeyplan och två tennisbanor. Basketplanen, fotbollsplanen och tennisbanorna i det centrala parkstråket är nyligen upp-
rustade.

I närheten av programområdet finns det flera idrottsanläggningar: Backavallen och näridrottsplatsen i Backa Röd. I Kärra centrum, cirka tjugominuters bussresa norrut från programområdet, finns simhall och en större ridanläggning. Två golfbanor finns inom fem kilometers radie: St. Jörgen och Albatross.

Vid Göta älv finns Fredrikshamns skans med plats för picknick, fiske, bollsport m.m. Det gröna området vid älven är uppskattat bland invånarna, liksom de strövområden med Hälsans stig och koloniodlingar i gammal kulturbygd som finns precis norr om Skälltorpsvägen.

Runt om i programområdet finns flera mindre lekplatser, framför allt på gårdarna i bostadsrättsföreningarna. På Gåsagångens gård finns en större lekplats som också används av några förskolor. Området saknar en större attraktionslekplats, gärna med fokus på något äldre barn och med mer exklusiv utrustning, t.ex. klätternät. Krume-
luren i Backa Röd är närmaste attraktionslekplats.

Kommersiell och offentlig service

Kommersiell service

Selma Lagerlöfs torg är lokalt centrum för cirka 15 000 människor och det finns totalt ett drygt tjugotal butiker, matställen och vårdinrättningar. Torget har några särskilt populära målpunkter (fiskhandeln, glasögonbutiken, livsmedelsbutiken och Systembolaget) som drar kunder från ett större omland.

Det finns också några mindre närbutiker utspridda inom området. Längs E6 finns bank och hotell, som dock är dåligt knutna till det lokala sammanhanget. Söder om Backadalen finns bl.a. vårdcentral och Posten.

I södra delen av programområdet, i anslutning till kyrkogården längs Litteraturgatan, finns ytterligare en matvarubutik. I korsningen Wadköpingsgatan-Litteraturgatan finns också en viss service, t.ex. bensinstation.

I Bäckeboles handelsområde (cirka tre km norr om Skälltorp) finns drygt tjugo stormarknadsbutiker, med inriktning mot livsmedel, hus och hem. Till Backaplan, med sina drygt hundra butiker, är det knappt fyra kilometer.

Offentlig service

Viktiga punkter i det offentliga livet är Backa kulturhus, med bl.a. fritidsgård, samt stadsdelsförvaltningen med bibliotek och medborgarkontor. Det finns tandläkare vid torget och flera vårdcentraler i och kring området, som täcker såväl äldre- som mödra- och barnavård.

Det finns tre grundskolor och sju förskolor inom tre kilometers radie från Selma Lagerlöfs torg. Vid en komplettering med fler bostäder, kommer det att behövas fler förskoleavdelningar inom programområdet.

Skälltorpsskolan ligger i anslutning till Selma Lagerlöfs torg och har cirka 600 elever i årskurserna 4-9. Av dessa går 130 på Svenska Balettskolan, som har intagning av elever från hela Västsverige.

Verksamheter och arbetsplatser

Det finns drygt 1 000 arbetstillfällen inom programområdet, varav cirka 400 är inom vård och omsorg. Sektorn handel och transport sysselsätter cirka 200 personer. Övriga arbetstillfällen finns inom utbildning, finansverksamhet, offentlig förvaltning och tillverkning.

Större områden med arbetsplatser finns framför allt mellan E6 och Göta älv längs hela sträckan från Tingstadsmotet i söder till Angeredsbron i norr.

Trafik och transporter

Trafikseparering och gatunät

Områdena kring Selma Lagerlöfs torg är utformade med en konsekvent trafikseparering. Trafiknätet för bilar är upplagt med större huvudgator för snabba rörelser och mindre säckgator in i bostadsområdena. Det finns inga genomgående bilvägar och det är således bilfritt i bostadsområdenas inre.

Huvudgatorna är utformade för att minimera antalet konfliktpunkter mellan bilar och fotgängare och cyklister och gående ska korsa gatan via gångtunnel eller bro. I praktiken är de stora gatorna hinder för rörelser mellan de olika bostadsområdena och många väljer att gå över körbanorna i stället för att använda de gångtunnlar som finns.

Södra delen av Litteraturgatan byggdes om år 2008 och gjordes smalare, bl.a. med timglas vid busshållplatserna. De planskilda korsningarna kompletterades med övergångsställen. Ombyggnaden har fallit väl ut trafikmässigt och är uppskattad av de boende.

Gång- och cykeltrafik

Det finns ett finmaskigt nät av gång- och cykelvägar inom Skälltorp, men kopplingarna till omgivningarna är förhållandevis få. Det finns flera parallella gång- och cykelstråk och det kan vara svårt att förstå vilka stråk som är de viktigaste, t.ex. mot Göteborgs centrum.

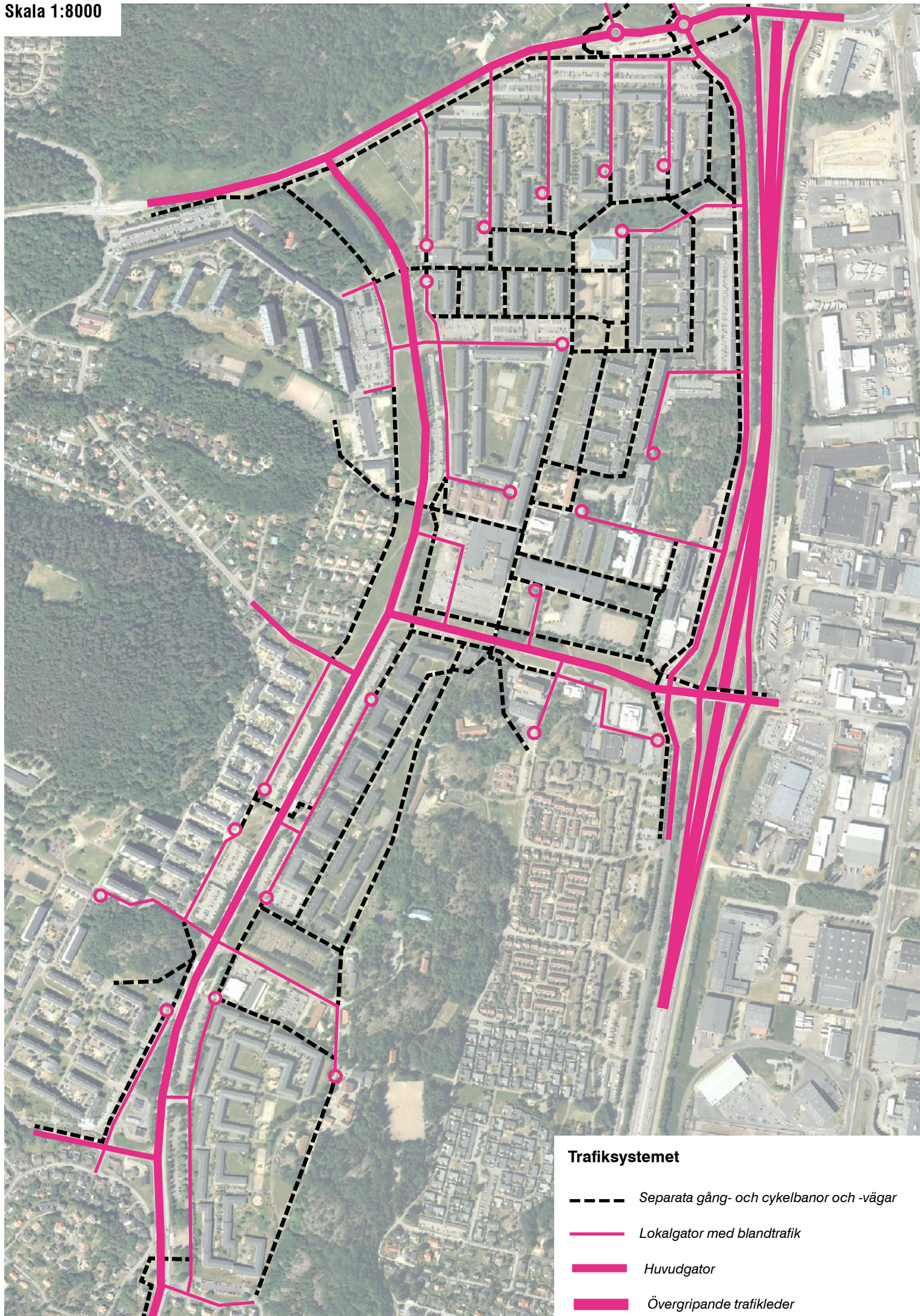
Noterbart är också att inget av de genomgående gång- och cykelstråken går längs bostadshusens framsidor/entréer, vilket kan upplevas anonymt, ödsligt och otryggt.

Kollektivtrafik

Det finns bra bussförbindelser till och från Skälltorp. Med stombuss 18 och 19 tar det cirka tjugo minuter från Selma Lagerlöfs Torg till Brunnsparken, och med buss 42 från Körkarlens Gata endast 13 minuter till centrala Göteborg.

Hållplatsen vid Körkarlens Gata är nyligen upprustad. Längs Litteraturgatan ligger hållplatserna relativt tätt, på cirka 300-500 m avstånd från varandra.

I Göteborgs översiktsplan finns ett reservat för en framtida utbyggnad av spårvägen längs Litteraturgatan, fram till Skälltorpsvägen. Denna möjlighet ska finnas kvar. Trafikkontoret har också översiktligt studerat möjliga lägen för spårvägen med avseende på sträckning samt möjliga lägen för placering av vändslinga.



Trafiksystemet

--- Separata gång- och cykelbanor och -vägar

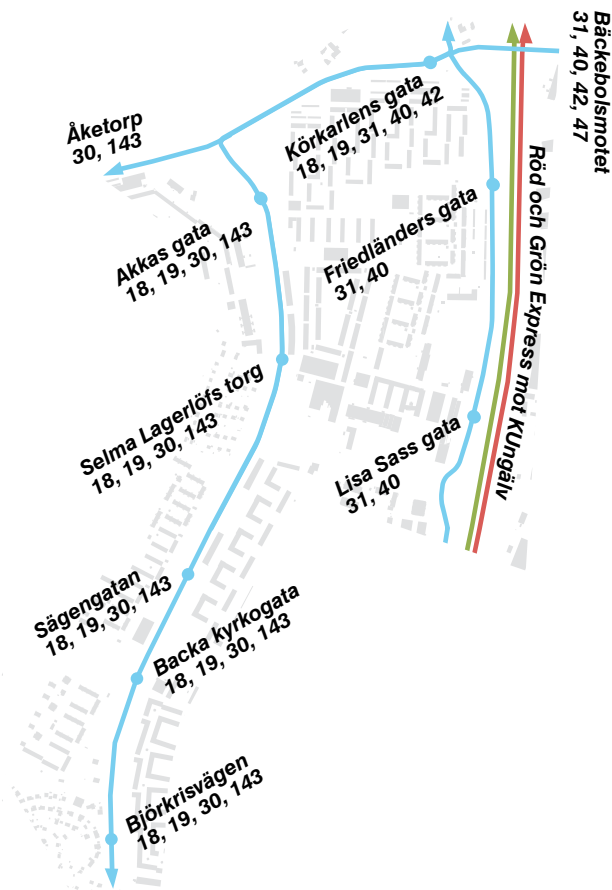
— Lokalgator med blandtrafik

— Huvudgator

— Övergripande trafikleder



Trafikmängder i fordon/årsmedeldygn på gatorna i och kring programområdet. Siffrorna är från 2007 och framtagna av Trafikkontoret, Göteborgs stad.



Kollektivtrafiklinjer och hållplatser i anslutning till programområdet. Illustration: White

Biltrafik

Den mest trafikerade gatan kring området är Skälltorpsvägen med drygt 10 000 fordon per årsmedeldygn. Backadalen har i snittet närmast E6 nästan 9 000 fordon medan Litteraturgatan har omkring 7 000-8 000 fordon/dygn. Litteraturgatan har som minst antal bilar längst upp mot Skälltorpsvägen, 6 300 fordon/årsmedeldygn.

Parkering

Parkeringsplatserna är idag samlade i stora enheter i bostadsområdets utkanter. Det finns både markparkering, garagelängor och enklare parkeringshus. Det finns ungefär en parkeringsplats per hushåll i Skälltorp, vilket får anses vara god tillgång på parkering.

Vid Selma Lagerlöfs Torg finns en stor sammanhängande markparkering för handeln, men parkeringen vid torget används också i viss utsträckning som pendelparkering för personer som tar bussen in till stan.

Trafikolyckor

De trafikolyckor som inträffat har främst skett i korsningarna Backadalen-Litteraturgatan och Litteraturgatan-Skälltorpsvägen.



Viktiga målplatser i staden, i förhållande till restider med kollektivtrafik från hållplatsen Körkarlens gata. Illustration: White



Utdrag ur Trafikkontorets förstudie av möjliga lägen för ny spårväg och vändslinga. Illustration: Trafikkontoret/COWI.

Teknisk infrastruktur

Förutom bostädernas egna avfallshantering, finns det sex återvinningsplatser för förpackningar, tidningar m.m. inom och i närheten av programområdet. Återvinningscentral för grovavfall (t.ex. trasiga möbler och trädgårdsavfall) finns vid Hisings Kärra och kräver biltransport. Miljöstation för farligt avfall som kemikalier och bilbatterier finns vid Coop i Bäckebo, dit man kan ta sig med buss.

Längs Litteraturgatan ligger de stora försörjningsledningarna för vatten och fjärrvärme. Även längs det centrala parkstråket i Skälltorp går stora vatten- och fjärrvärmeledningar. Det finns ett etablerat spill- och dagvattensystem inom hela området.

Kapaciteten i och ev. utbyggnadsbehov för den tekniska infrastrukturen är inte kartlagd, utan får utredas vidare i det fortsatta planarbetet.

Störningar, hälsa och säkerhet

Luft

Luftföroreningshalterna i området varierar med väderleken och mätvärdena skiljer stort beroende på mätår. De föroreningshalter som är viktigast att iakttas är de för kvä-

vedioxid (NO_2) där dygnsmedelvärdet i området vissa år riskerar att överskrida miljö kvalitetsnormen. Risker föreligger främst i områdets östra delar. Biltrafik är den dominerande källan till föroreningarna. Prognoser för kommande år finns dock inte.

Buller

Programområdet är utsatt för ganska kraftigt buller från E6, men även från Backadalen, Litteraturgatan och Skälltorpsvägen. De ekvivalenta ljudnivåerna i områdets yttre delar ligger enligt kommunens kartläggning på gränsen för överskridande av bullerriktvärden för befintliga bostäder.

I stadsdelens inre finns tysta områden, framför allt bostadsgårdar där den omgivande bebyggelsen skyddar.

Vid planering av den nya bebyggelsen måste bullerfrågan studeras noga för att uppnå en god ljudmiljö. Nya hus kan exempelvis användas för att skärma av den befintliga bebyggelsen från buller.

Risker

Närmaste riskobjekten finns öster om E6. Vägen är också transportled för farligt gods vilket kräver skyddsavstånd.



Göteborgs Stad
Stadsbyggnadskontoret

Box 2554 • Köpmansgatan 20 • 403 17 Göteborg
www.goteborg.se • sbk@sbk.goteborg.se • 031-368 00 00