

NATURCENTRUM AB



Naturvärdesinventering Hovås 2:60

Göteborgs Stad

Underlag för detaljplan

På uppdrag av
Stadsbyggnadskontoret
Göteborgs Stad
2015-12-18

Uppdragstagare

Naturcentrum AB
Strandtorget 3, 444 30 Stenungsund
petter.bohman @naturcentrum.se
Tel. 0303-72 61 61

Fältarbete och rapport: Lilian Karlsson och Johan Ahlén, Naturcentrum AB

Uppdragsgivare
Stadsbyggnadskontoret Göteborgs Stad
Emelié Karlsson

Kartmaterial
@Lantmäteriet

Foton
Lilian Karlsson, Naturcentrum AB

Innehåll

INNEHÅLL	3
SAMMANFATTNING	4
UPPDRAG OCH UNDERSÖKNINGSOMRÅDE.....	5
GENOMGÅNG AV UNDERLAGSMATERIAL.....	5
STRANDSKYDD	5
ARTDATABANKEN.....	5
NATURVÄRDESINVENTERING	8
METOD OCH RESULTAT.....	8
OBJEKTSBESKRIVNINGAR.....	9
POTENTIELLA LIVSMILJÖER FÖR SKYDDSVÄRDA ARTER.....	14
SKYDDAD NATUR	15
BEDÖMNING	16
REFERENSER.....	17

Sammanfattning

Naturcentrum AB har på uppdrag av Stadsbyggnadskontoret Göteborgs Stad genomfört en naturvärdeinventering av fastigheten Hovås 2:60 som underlag för detaljplan. Inventeringsområdet består till stora delar av ekdominerad lövskog och hållmarker med enbuskar och tall i högre partier. Längst i norr finns en sydvänd bergbrant med senvuxna ekar som löper längs en gångväg genom området. Hållmarken i de östra delarna är under igenväxning medan hållmarken längst i norr fortfarande är relativt öppen.

Naturvärdesobjekt och element som är av positiv betydelse för biologisk mångfald, s.k. värdeelement, är främst knutna till den ekdominerade lövskogen i väster. Särskilt höga värden finns i slutningen och längs bergväggen i beståndets norra del där det även finns ett antal skyddsvärda senvuxna ekar. Möjligen har inventeringsområdet viss sammanbindande funktion på landskapsnivå genom att länka samman Sandsjöbackaområdet och grönområdena vid Hovås golfbana ut mot havet. Bebyggelse och väg 158 utgör dock en betydande barriär för spridning i öst-västlig riktning och inventeringsområdets betydelse som spridningskorridor bedöms därför som relativt liten.

Vid en exploatering kan hänsyn tas genom att placera bebyggelse och vägar främst i inventeringsområdets södra del. Detta skulle kunna bevara de mest värdefulla naturområdena samt värdeelementen i norr. Om möjligt kan en lucka i bebyggelsen skapas för att bevara den grova eken längs Skalldalsvägen.

Uppdrag och undersökningsområde

På uppdrag av Stadsbyggnadskontoret Göteborgs Stad har Naturcentrum AB genomfört en naturvärdesinventering som underlag inför detaljplan vid Hovås 2:60 Göteborgs Stad.

Ingående moment är:

- Genomgång av befintligt underlagsmaterial.
- Fältinventering med naturvärdesbedömning enligt svensk standard för naturvärdesinventering (SS 199000:2014), detaljeringsnivå *detalj* med tillägggen naturvärdesklass 4, generellt biotopskydd, värdeelement samt inventering av skyddsvärda träd och identifiering av potentiella livsmiljöer för hotade arter.

Inventeringsområdet framgår av karta 1 och består till stor del av höglänta hållmarker med långt framskriden igenväxning. De låglänta delarna domineras av ekskog med inslag av ask, lönn och ung bok samt björk, asp, rönn och enskaka tall och gran. Marken är blockrik och i de norra delarna blir terrängen mer kuperad med värdeelement som en klippvägg, en stenmur och ett fuktstråk. En hög bergvägg följer inventeringsområdets norra del med ett antal senvuxna ekar på terrasser i berget.

Genomgång av underlagsmaterial

Strandskydd

Inventeringsområdets norra delar omfattas av strandskyddet som hör till Hovåsmossen och är därmed skyddat genom miljöbalken.

ArtDatabanken

Uttag av skyddade/rödlistade arter har gjorts från ArtDatabanken och utsök ur Artportalen har gjorts under perioden 2000-01-01 till 2015-12-15. Inga fynd har noterats inom inventeringsområdet men då det inte alltid är så lätt att avgöra observationens exakta position (i synnerhet när det gäller fåglar) omnämns arter som har noterats i närområdet och kan tänkas förekomma inom inventeringsområdet. Förbiflygande eller tillfälligt födosökande fåglar som inte är särskilt knutna till biotoper i inventeringsområdet har inte omnämnts.

Gröngöling

Picus viridis – rödlistad nära hotad (NT)

Arten har noterats vid ett flertal tillfällen mellan 2008-2011 i närheten av Skalldalsvägen. Föredrar mosaikartade halvöppna kulturlandskap och glesa lövskogar, men förekommer även i parker. Möjligen ingår inventeringsområdet i ett revir.

Mindre hackspett

Dendrocopos minor – rödlistad nära hotad (NT)

Noterades vid Hovåsmossen i augusti 2006, vilket är efter häckningssäsong. Arten håller revir både sommar- och vintertid vilket möjligen kan innefatta inventeringsområdet.

Spillkråka

Dryocopus martius – rödlistad nära hotad (NT), skyddad enligt EU:s fågeldirektiv, bilaga 1

Har noterats vid ett flertal tillfällen i Sandsjöbackaområdet med den närmsta observationen vid Hovås skjutbana ungefär 1 kilometer från inventeringsområdet.

Nattskärra

Caprimulgus europaeus – skyddad enligt EU:s fågeldirektiv, bilaga 1

Spel/sång av nattskärra har noterats väster och söder om Skalldalsvägen (2011, 2005). Arten förekommer främst i hållmarksområden och fynden kan härröra från hållmarker 400-700 meter söder om inventeringsområdet. Den har även noterats på ett flertal platser i Sandsjöbackaområdet.

Hasselsnok

Coronella austriaca – rödlistad sårbar (VU), skyddad enligt Artskyddsförordningen samt EU:s habitatdirektiv, bilaga 4

Arten har noterats vid flera tillfällen i Sandsjöbackaområdet med det närmaste fyndet vid Lyckhem ungefär en kilometer söder om inventeringsområdet (juli 2015). Hasselsnok är väl kamouflerad och svår att hitta samtidigt som den rör sig över stora områden. Det går därför inte att utesluta att arten förekommer även inom inventeringsområdet.

Åkergroda

Rana arvensis – skyddad enligt Artskyddsförordningen samt EU:s habitatdirektiv, bilaga 4

Noterades år 2009 vid Hovåsmossen ca 150 meter nordost om inventeringsområdet. Möjligen kan viss övervintring ske inom inventeringsområdet, även om avståndet till lekdammen talar mot detta.

Större vattensalamander

Triturus cristatus – skyddad enligt Artskyddsförordningen samt EU:s habitatdirektiv, bilaga 4

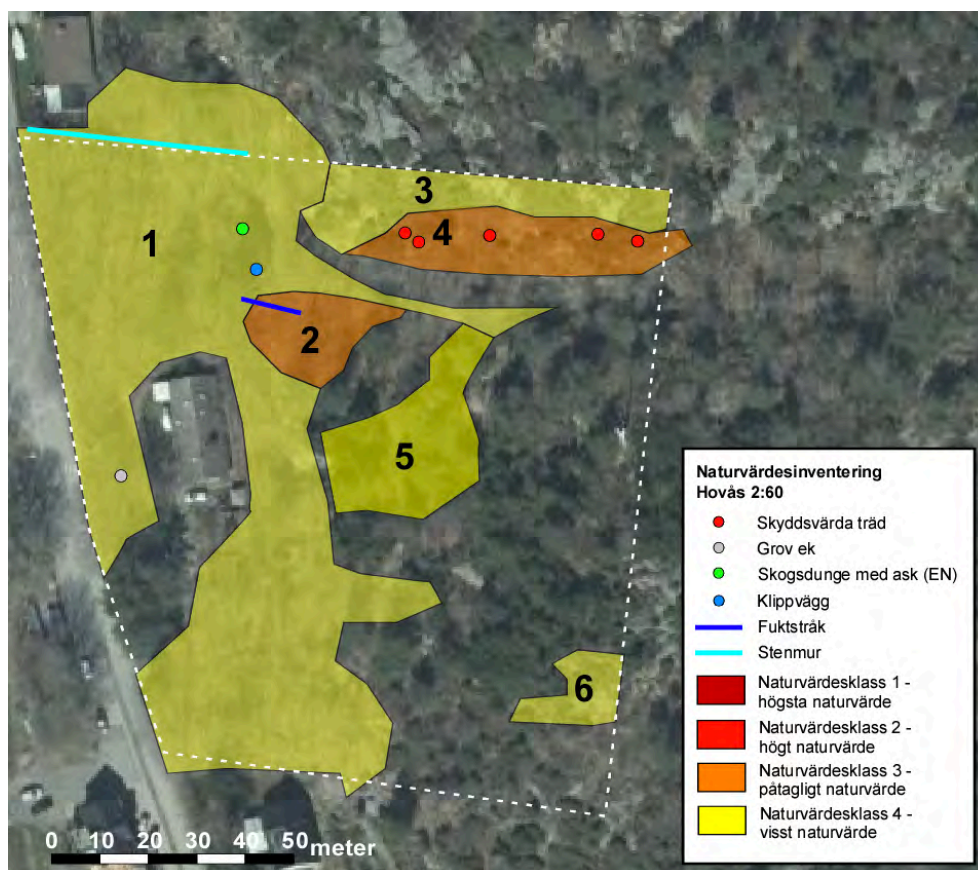
Även denna art noterades år 2009 vid Hovåsmossen. Möjligen kan inventeringsområdet användas för övervintring, även om avståndet till lekdammen talar mot detta.

Naturvärdesinventering

Metod och resultat

Naturvärdesinventering utfördes enligt svensk standard för naturvärdesinventering (SS 199000:2014) med tillägg naturvärdesklass 4, generellt biotopskydd, värdeelement samt inventering av skyddsvärda träd och identifiering av potentiella livsmiljöer för hotade arter. Fältbesöket genomfördes den 30 november och totalt avgränsades sex objekt med naturvärde (karta 1) varav fyra bedömdes tillhöra naturvärdesklass 4 (visst naturvärde) och två bedömdes tillhöra naturvärdesklass 3 (påtagligt naturvärde).

Flera av naturvärdesobjekten fortsätter utanför inventeringsområdet. Två av naturvärdesobjekten (nr. 1 och 4) fortsätter endast ett litet stycke utanför inventeringsområdet och har därför kunnat avgränsas i sin helhet. Objekt nr. 3 och 6 fortsätter också utanför inventeringsområdet men dessa har endast avgränsats till inventeringsområdets yttre gräns.



Karta 1. Naturvärdesobjekt med naturvärdesklass samt värdeelement. Inventeringsområdet avgränsas med streckad linje.

Objektsbeskrivningar

Naturvärdesobjekt



Inventeringsområdets västra delar domineras av ekskog på blockrik mark (objekt 1).

1. Ekdominerat lövskogsområde

Blockrik ekskog på sluttande mark. Inslag av ask (EN), bok och rönn, främst i buskskiktet. I överlag sparsam tillgång på död ved med viss tillgång i objektets sydöstligaste del. Beståndet är äldst i de norra delarna där det även finns värdeelement som en mindre klippvägg, en stenvägg och ett fuktstråk. Medelgrova askar förekommer i objektets norra del. I sydväst är beståndet yngre och har genom detta ett aningen lägre naturvärde. Fortsätter utanför inventeringsområdet i norr och söder.

Naturvärdsarter:

Glansfläck *Arthonia spadicea* – signalart. Mycket sparsamt på en ek.

Rostfläck *Arthonia vinosa* – signalart med lågt signalvärde på västkusten. Sparsam förekomst.

Naturvärdesbedömning: Naturvärdesklass 4 – visst naturvärde



Några senvuxna ekar finns på höjdpartiet i objekt 2.

2. Blockrik ekhöjd

Blockrikt höjdparti i lövbeståndets mer höglänta delar. I objektet finns några senvuxna ekar och ett fuktstråk samt en del friliggande block. Sparsam tillgång på död ved.

Naturvårdsarter:

Glansfläck *Arthonia spadicea* – signalart

Naturvärdesbedömning: Naturvärdesklass 3 – påtagligt naturvärde



Hällmarken i norr är delvis öppen med tall och ek i sänkorna (objekt 3).

3. Mosaikartad hällmark

Hällmark i inventeringsområdets höglänta norra del. Vegetationen är mosaikartad med ljung och enbuskar. Tall och ek förekommer i sprickor och klåvor. Objektet fortsätter utanför inventeringsområdet och sammanbinds med hällmarkerna i Sandsjöbacka

Naturvårdsarter:

Guldlockmossa *Homalothecium sericeum* – signalart med medelgott signalvärde på västkusten

Naturvärdesbedömning: Naturvärdesklass 4 – visst naturvärde



Randekskogen i objekt 4 löper längs med gångvägen i inventeringsområdets norra del..

4. Ekskog i bergbrant

Randekskog med ett flertal senvuxna träd på terrasser i berget. Några av ekarna är hålträdd. Rönn, björnbär (*Rubus sp.*), hassel och berberis förekommer i buskskiktet. Lodytor, sprickor, block och terrasser förekommer i hela objektet som även fortsätter en liten bit öster om inventeringsområdet.

Naturvårdsarter:

Glansfläck *Arthonia spadicea* – signalart

Lönnlav *Bacidia rubella* – signalart med medelgott signalvärde på västkusten

Guldlockmossa *Homalothecium sericeum* – signalart med medelgott signalvärde på västkusten

Rostfläck *Arthonia vinosa* – signalart med lågt signalvärde på västkusten

Naturvärdesbedömning: Naturvärdesklass 3 – påtagligt naturvärde



Vindfällda men fortfarande levande tallar förekommer i objekt 5..

5. Äldre tallskog

Tallskogsområde med inslag av medelgrova vindfällda levande träd. Tall och ek förekommer i buskskiktet tillsammans med medelhöga till höga enbuskar. Viss tillgång på död ved. Marken är delvis blockrik med ett tunt jordlager i högre partier.

Naturvärdesbedömning: Naturvärdesklass 4 – visst naturvärde



Litet hållmarksområde i inventeringsområdets sydöstra del (objekt 6).

6. Litet hållmarksområde

Småkuperad hållmark med terrasser, block och sprickor i inventeringsområdets sydostligaste del. En och tall förekommer i lägre partier. Objektet fortsätter öster om inventeringsområdet där förhållandena blir mer öppna.

Naturvärdesbedömning: Naturvärdesklass 4 – visst naturvärde

Potentiella livsmiljöer för skyddsvärda arter

Inga skyddsvärda arter har kunnat konstateras inom inventeringsområdet utifrån underlagmaterialet och fältinventeringen, men många av de fåglar, grod- och kräldjur som förekommer i närområdet rör sig över relativt stora områden och kan åtminstone i någon utsträckning förekomma även inom inventeringsområdets gräns. Områden med särskilda förutsättningar för skyddsvärda arter omnämns som potentiella livsmiljöer.

Livsmiljöer omfattar alla de miljöer som en art behöver för sina behov, t.ex. vilo- reproduktions-, födosöks- och övervintringsplatser. För kräldjur kan steniga solexponerade områden vara lämpliga för övervintring, uppvärmning och jakt. Blockrika skogsmarker kan fungera som övervintringsplatser för groddjur. Hackspettar gynnas av områden med både klen och grov död ved som används för födosök och som bohål. Vissa arter har dessutom revir som kan innefatta både kärnområden av större betydelse och områden med mindre betydelse.

Grod- och kräldjur

Hasselsnok

Inventeringsområdets norra delar kan vara en potentiell livsmiljö för hasselsnok även om förhållandena inte är optimala. Den omgivande lövskogen minskar solinstrålningen vilket gör området mindre lämpligt som övervintringsplats. Däremot finns det gott om skydd och möjligen kan hållmarken, stenvallen, den sydvända bergväggen och blockrika sluttningen i norra delen av objekt 1 samt objekt 2-4 användas för både jakt och värmereglering. Även lövskogen och brynen i väster kan användas som jaktmark.

Åkergroda och större vattensalamander

Båda dessa arter har noterats vid Hovåsmossen ca 150 meter nordost om inventeringsområdet. Inga vattensamlingar finns i själva inventeringsområdet men i hållmarken ungefär 30 meter norr om inventeringsområdet finns en uppdämd vattensamling som skuggas av en bergvägg i syd. Förhållandena för groddjur är inte optimala, men möjligen kan måttlig reproduktion ske här. Det är även möjligt att viss övervintring sker i den blockrika lövskogen (objekt 1, 2 och 4).

Fåglar

Hackspettar

Mindre hackspett (NT), spillkråka (NT) och gröngöling (NT) förekommer i närområdet men inga bohål noterades vid inventeringen och endast enstaka äldre spår av födosök (hackspetthack). Sannolikt har inventeringsområdet liten betydelse för dessa arter, främst beroende på den sparsamma tillgången på död ved och grova träd. Däremot är det möjligt att inventeringsområdet kan ingå i ett större revir.

Nattskärra

Nattskärra har tidigare noterats på ett flertal platser i Sandsjöbackaområdet samt väster om väg 158. Arten förekommer i hållmarksområden och kan förekomma i den öppna hållmarken i inventeringsområdets norra del (objekt 3). Arten är dock beroende av den totala arealen lämpliga miljöer snarare än små enskilda objekt.

Skyddad natur

Hållmarkerna och ekrandskogen i nordost innefattas i strandskyddet vid Hovåsmossen och är skyddat enligt miljöbalken.



Karta 2. Områdesskydd genom miljöbalken. Inventeringsområdet avgränsas med streckad linje.

Bedömning

Stora delar av inventeringsområdets östra del är under igenväxning och bedöms därför sakna naturvärde. Samtidigt finns det stora områden i inventeringsområdets västra och norra delar med visst naturvärde (naturvärdesklass 4) som bidrar till biologisk mångfald på en mer övergripande nivå. För dessa naturtyper är det viktigare att på landskapsnivå bevara de totala arealerna än enskilda objekt. Samtidigt innebär varje ingrepp att den totala arealen minskar, vilket i någon mån påverkar den biologiska mångfalden negativt.

Högst naturvärden förekommer i inventeringsområdets norra del genom äldre ekbestånd (objekt 2 och 4), värdeelement och kuperad, blockrik terräng. Ekbeståndet i objekt 1 är även som mest intressant i norr där träden är äldre.

Möjligen kan lövskogen inom inventeringsområdet ha en viss sammanbindande funktion på landskapsnivå genom att fungera som en länk mellan Sandsjöbackaområdet och grönområdena kring Hovås golfbana ut mot havet. Bebyggelsen och väg 158 utgör dock redan nu en betydande barriär för många organismgrupper och inventeringsområdet bedöms därför ha mindre betydelse som spridningskorridor i östvästlig riktning.

Rekommendationer

Vid en exploatering kan hänsyn tas genom att placera bebyggelse och vägar främst i inventeringsområdets södra del där de inte kommer i konflikt med naturvärdesobjekt med påtagligt naturvärde (naturvärdesklass 3). Detta skulle även kunna bevara många värdeelement i norr. Om möjligt kan en lucka i bebyggelsen skapas för att bevara den grova eken vid Skalldalsvägen.

Stora delar av hållmarken i öster har vuxit igen och röjningar här kan gynna biologisk mångfald. Detta förutsätter dock en långsiktig, kontinuerlig skötsel.

Referenser

ArtDatabanken 2015. *Rödlistade arter i Sverige 2015*. ArtDatabanken, SLU, Uppsala.

Nitare, J. 2000. *Signalarter. Indikatorer på skyddsvärd skog. Flora över kryptogamer*. Skogsstyrelsen. Jönköping.

Svensk Standard SS 199000:2014; *Naturvärdesinventering avseende biologisk mångfald (NVI) – Genomförande, naturvärdesbedömning och redovisning*.