

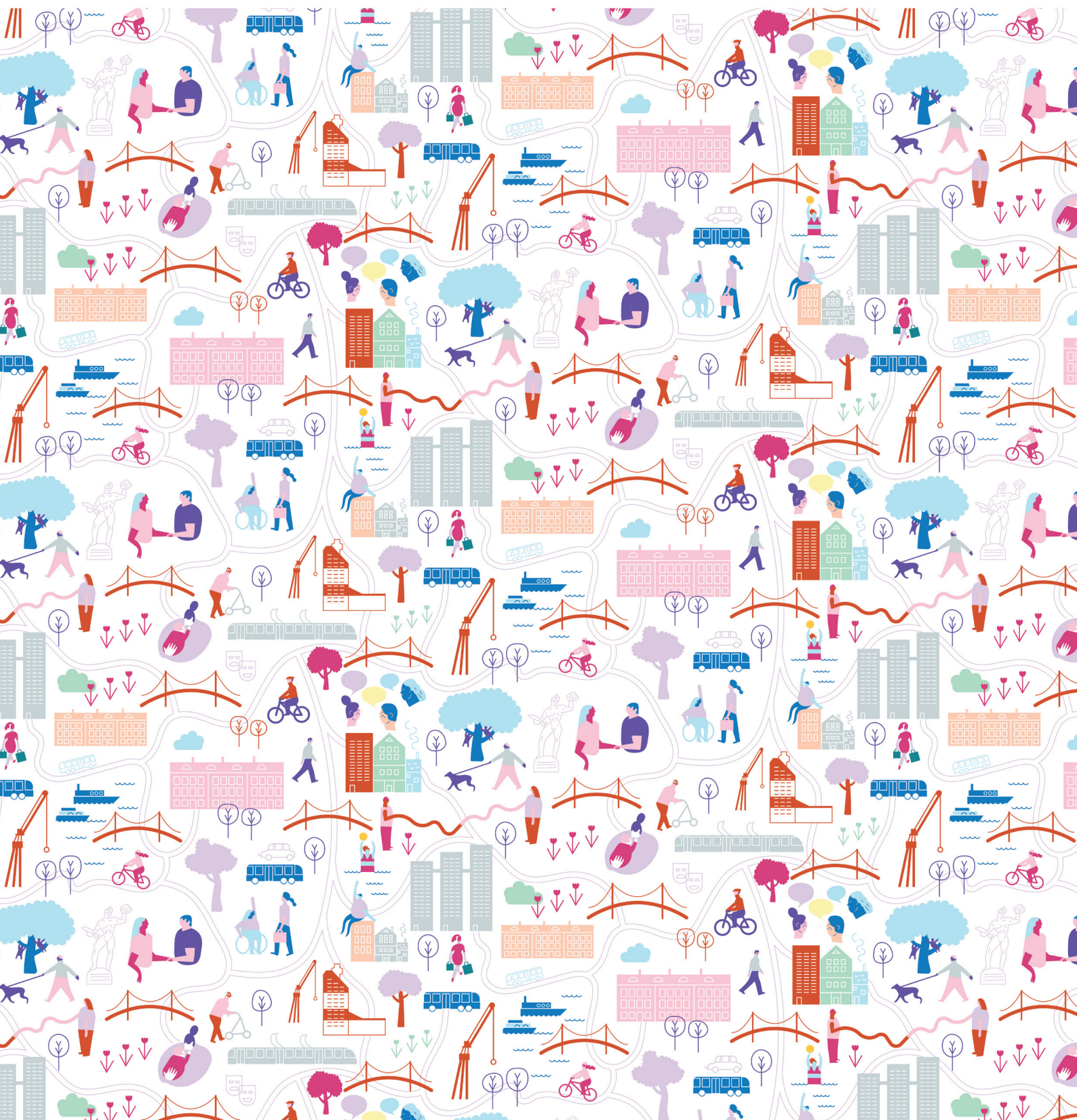
# Ny översiktsplan för Göteborg och fördjupningar för centrala Göteborg och Högsbo-Frölunda



Göteborgs  
Stad

Sammanfattning

Utställningshandlingar mars 2021





## VILL DU PRATA OM NY ÖVERSIKTSPLAN FÖR GÖTEBORG?

Förutom att vi håller digitala granskningsmöten så kommer stadsbyggnadskontoret att ha telefontider för den som vill prata med de handläggare som kan mest om förslagen.

Telefonnumret är 031-368 17 50.

Vill du prata om ny översiktsplan för Göteborg är telefontiderna:

26 april, kl 16-18  
5 maj, kl 8-10  
17 maj, kl 16-18  
25 maj, kl 11-13  
1 juni, kl 8-10

Fördjupning för Högsbo-  
Frölunda  
15 april, kl 8-10  
19 april, kl 16-18  
27 april, kl 16-18  
4 maj, kl 11-13

Fördjupning för central  
Göteborg  
28 april, kl 11-13  
6 maj, kl 16-18  
10 maj, kl 16-18  
28 maj, kl 8-10

## NY ÖVERSIKTSPLAN FÖR GÖTEBORG OCH TVÅ FÖRDJUPNINGAR

Alla kommuner ska enligt plan- och bygglagen ha en aktuell översiktsplan som omfattar hela kommunens yta. Den ska ange inriktningen för hur hållbar stadsutveckling ska ske. Översiktsplanen är kommunens samlade strategi för hur mark, vatten och bebyggelse ska användas, utvecklas och bevaras. Den pekar både ut en riktning för hur kommunen ska utvecklas på lång sikt samtidigt som den vägleder beslut här och nu.

Förslag till ny översiktsplan samt fördjupningar av översiktsplanen för centrala Göteborg och för Högsbo Frölunda var på samråd mellan februari och maj 2019. **En sammanställning av inkomna synpunkter och hur kommunen har hanterat dessa finns i samrådsredogörelsen.** Förslaget har efter samrådet omarbetats utifrån inkomna synpunkter och handlingen har också utvecklats och kompletterats. Huvudinriktning i samrådshandlingen står fast även i granskningshandlingen.

Nu har förslag till ny översiktsplan för Göteborg samt fördjupningar av översiktsplanen för centrala Göteborg och för Högsbo Frölunda skickats ut för granskning. Granskningstiden pågår fram till 28 juni 2021, där det finns möjlighet att lämna synpunkter på [www.goteborg.se/planochbygg](http://www.goteborg.se/planochbygg) Granskningshandlingarna finns i sin helhet på den digitala plattformen <https://oversiktsplan.goteborg.se>

### GRANSKNINGSMÖTEN

Granskningsmötena kommer de att ske digitalt. Du kan ta del av mötet i din dator, smarta telefon eller surfplatta. Du kommer att kunna ställa frågor i chatten.

- Granskningsmöte om ny översiktsplan och fördjupning för centrala Göteborg

31 mars, klockan 17.30

- Granskningsmöte om ny översiktsplan och fördjupning för Högsbo-Frölunda

14 april, klockan 17.30

Länk till mötet hittar du på [www.stadsutveckling.goteborg.se/oversiktsplan](http://www.stadsutveckling.goteborg.se/oversiktsplan)

Sitter du vid en dator kan du ansluta till mötet via en webbläsare, då är också är möjligt att delta anonymt. Vill du använda en mobiltelefon eller en surfplatta för att delta, så behöver du ladda ner en kostnadsfri app inför mötet. Anslut gärna till mötet med lite marginal eftersom det kan ta några minuter att logga in.



**SCANNA  
QR-KODEN FÖR ATT  
GÅ DIREKT TILL  
ÖVERSIKTSPLANEN!**

## GÖTEBORG - EN VÄXANDE STORSTAD

Göteborg är en växande storstad och fungerar som kärna och motor för hela regionen. En stark kärna är en förutsättning för att Göteborg och regionen ska fortsätta ha en god tillväxt. Översiktsplanen tar höjd för en befolkningstillväxt på ca 250 000 nya invånare i Göteborg. Samtidigt som Göteborg växer står staden inför stora utmaningar där stadsutvecklingen måste vara en del av lösningen. Det handlar dels om förbrukningen av naturresurser och klimatpåverkan, dels om att Göteborg är en delad stad med stora skillnader i livsvillkor och hälsa. För att nå målet om en hållbar stad utgår översiktsplanen från den övergripande inriktningen att planera för en nära, sammanhållen och robust stad.

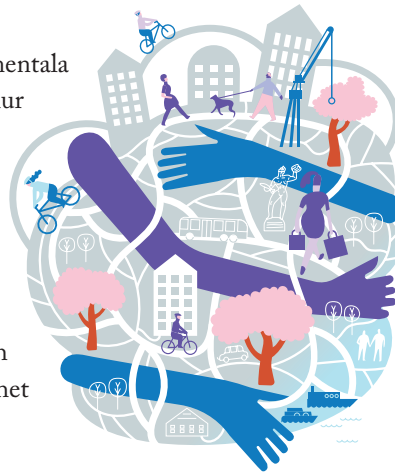


### Nära stad

Nära stad innebär korta avstånd mellan människor och de funktioner som behövs för vardagslivet och minskar behovet av att resa. Fler kan klara vardagen genom att gå och cykla. För detta krävs ett mer blandat utbud på lokal nivå och ofta en högre koncentration av människor. Genom att vidga innerstaden och utveckla tyngdpunkter i mellanstaden skapas förutsättningar för en bättre balans mellan olika stadsdelar. Detta är ett första steg mot en flerkärnig struktur.

### Sammanhållen stad

En sammanhållen stad förutsätter att såväl fysiska som mentala och sociala barriärer överbyggs. Det handlar också om hur vi fördelar och lokaliserar offentliga funktioner i staden och om att bryta boendesegregationen. En stad som hänger ihop med kontinuerliga gator och offentliga rum som är till för alla gör att människor möts och får bättre förutsättningar för jämlika livschanser. När staden kopplas samman och sammanhängande stråk skapas blir det lättare att ta sig mellan stadens olika platser och stadsdelar. Infrastruktur ska stödja en jämlik tillgänglighet till hela staden.



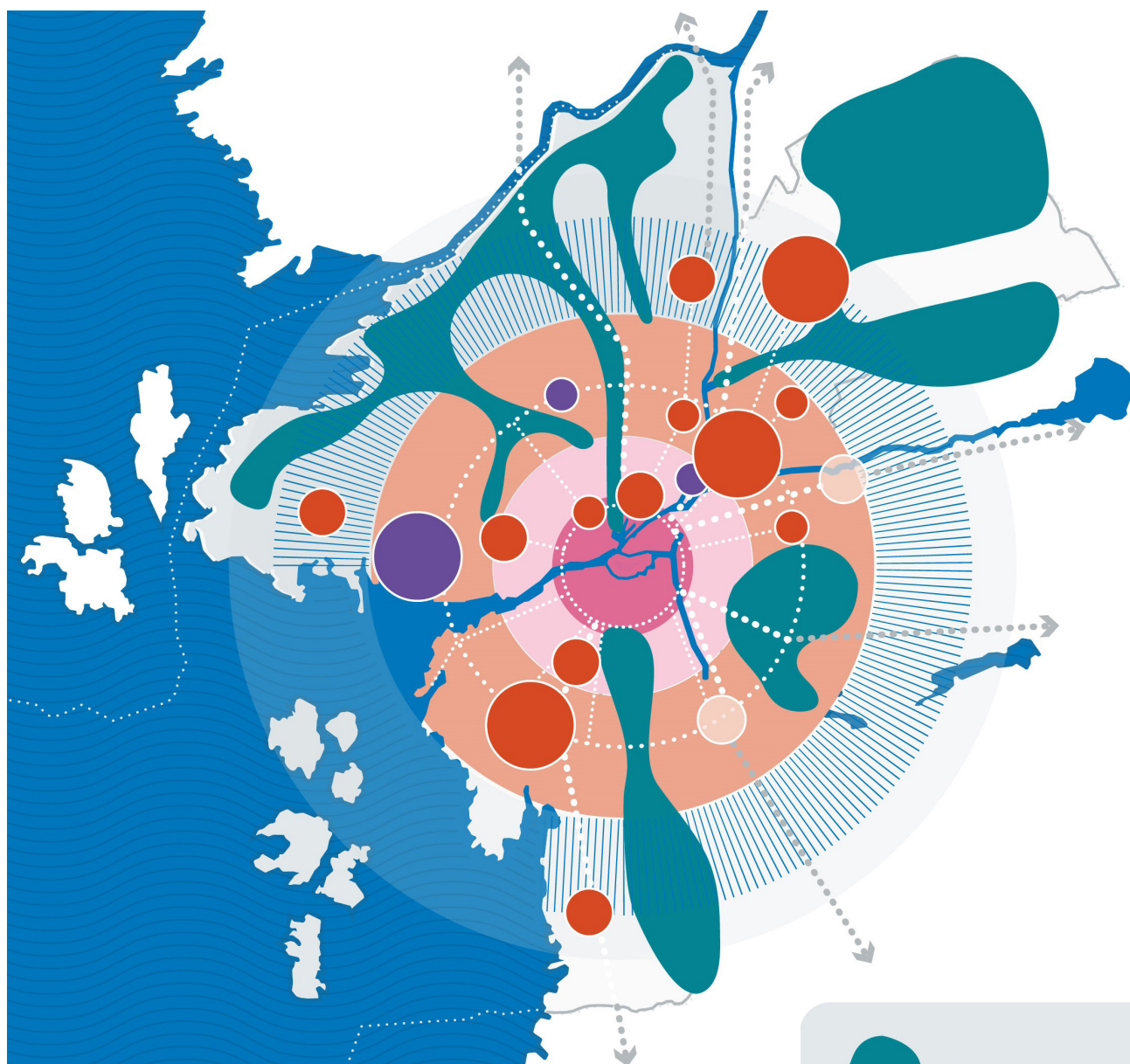
### Robust stad

En robust stad har motståndskraft och anpassningsförmåga för att möta utmaningar och kriser samtidigt som invånarna har förtroende till varandra och till samhällets funktioner. En hälsosam livsmiljö, ett stabilt infrastruktursystem liksom identitet och kultur är värdefulla resurser för robusthet. För att Göteborg ska kunna anpassas till ändrade förutsättningar över tid behövs ödmjukhet inför omvärldsfaktorer vi idag till fullo inte kan förutse. För att möta detta krävs flexibilitet, att planera för multifunktionell användning och att ibland ha marginaler för olika typer av risker.



För att Göteborg ska gå mot en mer nära, sammanhållen och robust stad, föreslår översiktsplanen att följande 13 inriktningar prioriteras.

- 1 Utvidga innerstaden och utveckla stadens tyngdpunkter
- 2 Skapa god balans mellan olika funktioner
- 3 Skapa fler tillgängliga parker, naturområden och offentliga platser
- 4 Förtäta för att höja kvaliteter och hushålla med resurser
- 5 Skapa ett väl fungerande nätverk av gator och gång- och cykelvägar
- 6 Bind ihop staden med snabb och pålitlig kollektivtrafik
- 7 Planera för variation
- 8 Viktiga mötesplatser och offentliga rum ska bevaras och nya tillskapas
- 9 Delaktighet och öppenhet ska präglade planeringsprocesserna
- 10 Begränsa klimatpåverkan och hantera klimatförändringarna
- 11 Bevara och utveckla den biologiska mångfalden och ekosystemtjänster
- 12 Planera för ett mångsidigt och diversifierat näringsliv
- 13 Värna och stärka stadens identitet



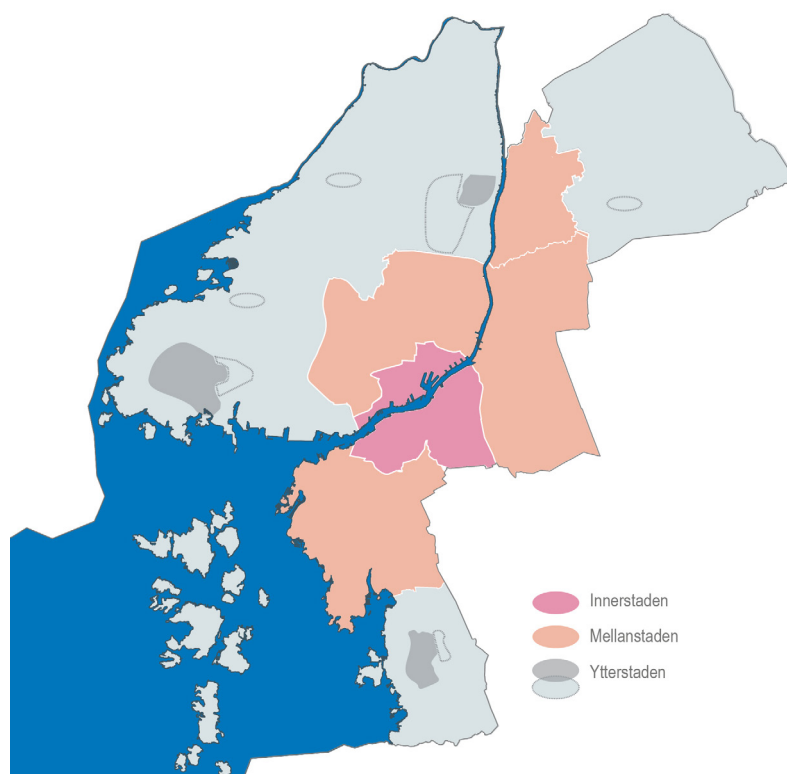
## Utbyggnadsstrategi

Förslaget till ny översiktsplan bygger vidare på utbyggnadsstrategin i den gällande översiktsplanen från 2009. Det innebär att Göteborgs fortsatta utbyggnad framförallt kommer att ske inom det sammanhängande stadsområdet. Närmare 80 % av tillkommande bostäder och samhällsservice föreslås genom förtätning och kompletteringsbebyggelse i innerstaden och mellanstaden. En stor del av detta förväntas ske genom omvandling av tidigare hamn- och industriområden. I ytterstaden föreslås utbyggnad framförallt i Torslanda, Nya Hovås och Kärra men även mindre nya områden föreslås i Björlanda, Säve och Gunnilse. Dessutom föreslås ett större område för ny bebyggelse väster om Kärra för att möta stadens långsiktigt bostadsförsörjningsbehov. Översiktsplanen innehåller särskilda inriktningar som belyser strukturella problem och knäckfrågor för de geografiska delområdena Angered, Östra mellanstaden, Sydvästra mellanstaden och Centrala Hisingen. Särskilda inriktningar finns även för ytterstadens större samhällen.



Till vänster: Strategikarta över Göteborgs kommun.

Till höger: Göteborgs geografi kan förenklat delas upp i innerstaden, mellanstaden och ytterstaden. Innerstaden och mellanstaden utgör tillsammans det sammanhängande stadsområdet



### En förändrad mobilitet

Trafiksystemet behöver anpassas till den växande stadens behov och till en förändrad mobilitet. I en nära stad finns möjligheten att flytta transporter till hållbara trafikslag som gång, cykel och kollektivtrafik. Dessa trafikslag kommer prioriteras i högre grad i framtidens Göteborg. Genomgående pendeltågstrafik med nya stationslägen kan avlasta Centralstationens regionala funktion och möjliggöra en utvidgning av innerstaden. Nya tvärlänkar för kollektivtrafik kan skapa en innerstadsring och en mellanstadsring som tillsammans med pendeltågstrafiken lägger grunden för en spårburen kollektivtrafik som möter både regional och lokal efterfrågan på effektiva resor.

### En väl integrerad grönstruktur

En robust och väl integrerad grönstruktur har en avgörande roll för stadens hållbara utveckling. Utbyggnadsstrategin utgår från en bebyggelseutveckling som är följsam till de naturgivna förutsättningarna och till den gröna strukturen. De stora natur- och rekreationsområdena och blågröna stråk behöver utvecklas och värnas, de gröna kilarna förstärkas och förlängas in i den täta staden.

### Variation av företagsmiljöer

Olika näringar har olika behov av miljö och stadsutveckling. Översiktsplanen erbjuder en variation av företagsmiljöer. Som regionkärna har Göteborg ett särskilt ansvar att tillgodose efterfrågan på kontorsmarknaden samtidigt som verksamheter som är störande och yt- och transportkrävande, behöver prioriteras i befintliga industriområden och i nya områden i anslutning till dessa. På lång sikt är målsättningen att godstrafiken till och från hamnen och stora verksamhetsområden leds runt staden för att prioritera godstrafikens tillförlitlighet och undvika en konflikt med pågående bebyggelseutveckling i de centrala omvandlingsområdena.

## INNERSTADEN OCH ÄLVEN







Centrala Göteborg behöver i framtiden kunna inrymma fler boende och verksamma och vara attraktivt för besökare i alla åldrar. Utvecklingen ska stärka staden och regionens kärna invid älven. Nuvarande stadsbild har vuxit fram och formats kring älven under 400 år i samspelet mellan älvdalens naturlandskap och olika tiders ingenjörskonst och bebyggelsemiljöer. Läge och topografi innebär både stora tillgångar och utmaningar för stadskärnan, där älven är och alltid har varit en förutsättning för utveckling.

Utmaningen är att älven delar staden i två delar, norr och söder, med infrastruktur och otillgängliga markområden såsom före detta varvs- och hamnverksamheter som barriärer. Trots närheten till älven har den varit otillgänglig för många, särskilt på Hisingen. Ett klimat i snabb förändring för även med sig stigande vattennivåer och behov av att skydda staden mot översvämningar invid älven.

Älven och områdena längs älvstränderna behöver vara tillgängliga för alla och utgöra en del av stadskärnan, lösningar för klimatet kan med fördel integreras i ny stadsmiljön utmed älven. En levande och sammanhängande stadskärna som myllrar av stadsliv på båda sidor älven förutsätter nya kopplingar, offentliga rum och bebyggelse i olika former.



Illustration av strategier för centrala Göteborg.

-  Låt stadskärnan växa över älven
-  Uppgradera kollektivtrafiken för att skapa närhet
-  Omhänderta potentialen i och kring noder och stråk
-  Utveckla och bind samman den blågröna strukturen
-  Utveckla omvandlingsområden till tät blandstad
-  Stärk, värna och komplettera!

### Innerstaden ska växa över älven

Innerstaden föreslås växa norrut och främst i omvandlingsområden längs älven. I de tidigare varvs- och industrimiljöer finns störst potential för att bygga en tät blandad stadsbebyggelse som rymmer många funktioner. Planförslaget möjliggör för ca 25 000 – 30 000 nya bostäder i dessa områden. Endast en mindre andel nya bostäder, ca 5000, kan tillkomma i andra delar av innerstaden.



”

**Utvecklingen av centrala Göteborg ska skapa förutsättningarna för en nära, sammanhållen och robust innerstad och kunna hela staden, möta vattnet och stärka kärnan.**

”

### Ett hållbart vardagsliv

Samhällsservice är dimensionerande för andelen bostäder som kan tillkomma. Plats för nya parker, offentliga rum och andra viktiga funktioner, såsom skydd mot högt vatten, behöver omhändertas vid ny bebyggelse. Där det är ont om plats behöver vissa ytor inneha en flexibilitet och fylla flera funktioner, kanske att en skolgård eller bollplan kan utformas så att den även kan omhänderta vatten vid skyfall.

### Ny infrastruktur skapar närhet

För att koppla samman innerstaden över älven föreslås en spårvägskoppling i tunnel, flera nya tvärgående färjeförbindelser och en ny gång- och cykelbro. Brunnsparken kan avlastas av nya kollektivtrafikförbindelser och flöden av människor sprids till fler platser genom stadsbana i en ring och järnväg under mark. Ny kollektivtrafik försörjer även nya bebyggelseområden längs älven. De stora centrala trafikledernas barriäreffekter ska minska för att skapa stadsmässiga kvaliteter och ett mer finmaskigt gatunät. Fokus för trafiken i centrala Göteborg handlar om hållbar mobilitet, uppgradering av kollektivtrafik och en gång- och cykelvänlig innerstad. I den växande stadskärnan med stora flöden av människor och många olika trafikslag behöver fler samsas och nyttja ytorna tillsammans.

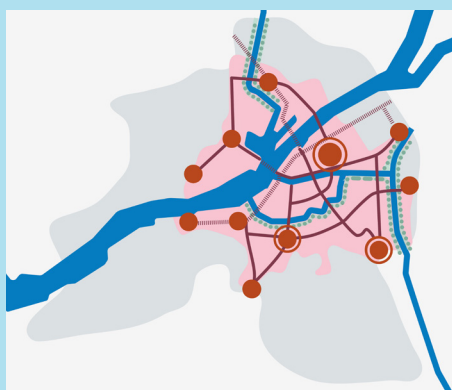


Illustration stråk och noder i centrala Göteborg.

### Stråk och noder sprider stadsliv

Stadslivet ska kunna spridas till fler platser och möjliggöra att stadskärnan kan växa. En sammanhängande stadsstruktur med gång- och cykelvänliga stråk i olika former stödjer detta. Särskilda sammankopplade stråk i befintlig bebyggelsemiljö föreslås stärkas och stadsutveckling behöver ske i noder med kollektivtrafik. Platser och stråk som pekas ut ger goda förutsättningar för höga flöden av människor. Då finns potential att uppnå stadslivskvaliteter samt att stärka handel och aktivitet. I noder föreslås en större andel verksamheter än bostäder och vissa har även en särskild potential för handel i form av mindre stadsdelscenrum. Tillgång till verksamhetslokaler i bottenvåningar ska fortsatt värnas och bidra till en levande stadsmiljö.

### Plats för möten

Kulturella målpunkter och mötesplatser som är viktiga för stadslivet behöver stärkas och ges möjlighet att utvecklas. Detsamma gäller för befintliga offentliga rum som torg, platser och stråk. Det behövs ett utbud av permanenta och tillfälliga platser där människor kan mötas. Passande områden som ska omvandlas till tät blandstad pekas särskilt ut som kreativa zoner, det vill säga platser lämpliga för tillfällig användning. Parker och natur ska värnas och utvecklas, mer grönska ska tillskapas på hårdgjorda platser. Särskilt föreslås områden längs vattendragen bli viktiga stadsmiljöer med såväl social som ekologisk funktion. En sammanhängande grönstruktur ska utvecklas med gång- och cykelvänliga stråk för att öka närhet till parker och natur. En viktig funktion som bostadsnära parker och natur synliggörs tillsammans med behov av nya parker i bland annat Frihamnen, Gullbergsvass och Sjöbergen.

## FRÅN LINNÉ TILL TYNNERED

Översiktsplanen har särskilt fördjupat planeringen för Högsbo-Frölunda med Dag Hammarskjöldsleden. Området ligger i den södra delen av Göteborgs mellanstad. Här ligger Frölunda torg med ett stort utbud av service, handel och kultur. Invånarna har nära både till Göteborgs innerstad och Mölndals centrum och har goda kollektivtrafikförbindelser. Närheten till havet bidrar också till att många uppfattar området som attraktivt.

Planen föreslår en omvandling av Högsbo industriområde och Dag Hammarskjöldsleden som innebär att Högsbo-Frölunda kan växa vidare österut. Fler bostäder i en levande stadsmiljö ger plats för ungefär 50 000 nya invånare. Hälften av dem kommer bo i nya östra Högsbo och på delar av den mark som idag upptas av Dag Hammarskjöldsleden. En boulevard med många nya korsningar i marknivå ersätter trafikleden. Målet är en sammanhållen stadsmiljö i hela Högsbo-Frölunda, från Ruddalen till Änggården, från Linnéplatsen till Tynnered.



### En grönskande del av staden

Högsbo-Frölundas park- och naturområden ska stärkas och nya parker anläggas där det råder brist idag, bland annat i den nya stadsdelen i östra Högsbo. Botaniska trädgården och Slotsskogen kopplas ihop när trafikleden omdanas till en stadsgata och det kommer vara enkelt att gå mellan parkerna. Tillgängligheten till Änggårdsbergen, Ruddalens friluftsområde och Välenområdet förbättras genom en utveckling av områdenas entréer och anslutande vägar. Den nya boulevarden ska kantas med träd, planteringar och kopplas samman med omgivande parker.

”

**Högsbo-Frölunda planeras bli en nära, sammanhållen och robust blandstad som består av sammanbundna stadsdelar utan upplevda barriärer.**

”

Illustration som visar området som inkluderas i fördjupning av översiktsplanen i Högsbo-Frölunda.

-  Omvandlingsområde
-  Utvecklad tyngdpunkt
-  Kompletteringsområde
-  Område utan större förändring
-  Nod

## Fler kan resa hållbart

En växande stad kräver mer kollektivtrafik och ett utbyggt nät av gång- och cykelbanor för att invånarna ska kunna resa hållbart. Därför planeras en ny spårväg från Marklandsgatans hållplats till Radiomotet. Den nya spårvägen kommer gå längs den ombyggda Dag Hammarskjöldsleden. Hela Högsbo-Frölunda ska få bättre gång- och cykelbanor och det planeras för fler förbindelser över Västerleden så att det blir enklare att ta sig mellan Tynnered och Frölunda utan bil.

Möjligheten att komplettera området med pendeltågstrafik har studerats, men kräver ytterligare utredningar. Alternativa sträckningar för järnväg markeras i markanvändningskartan.

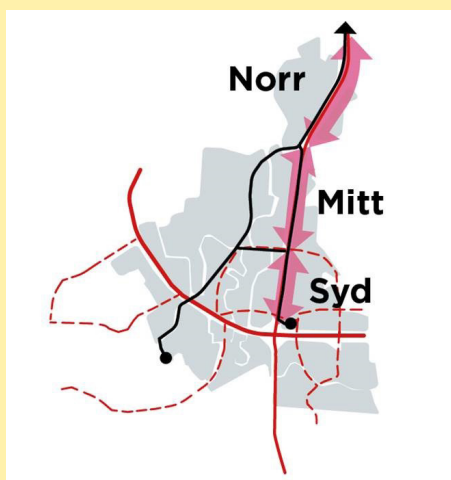


Illustration som visar boulevardens delar.

## Boulevarden

För att kunna skapa en sammanhängande stadsbebyggelse, där det omvandlade Högsbo industriområde knyts samman med övriga delar av Högsbo och Frölunda, behöver Dag Hammarskjöldsleden omvandlas till en boulevard med spårväg. Det ger då möjligheter att röra sig i området till fots och med cykel utan att behöva korsa en stor trafikled. Dessutom är Dag Hammarskjöldsleden överdimensionerad för den trafik som nyttjar den idag, och tar även mycket mark i anspråk, vilket också motiverar en ombyggnad till en stadsgata.

I boulevardens norra del, mellan de stora parkerna Slottsskogen och Botaniska trädgården kantas boulevardens även i fortsättningen av nuvarande bebyggelse och parkområden. Boulevarden och den kringliggande bebyggelsen utvidgar innerstaden och minskar barriären som leden utgör idag.

Mellan Marklandsgatans hållplats och strax söder om Radiotorget planeras den största förändringen jämfört med idag. Här ska många nya bostadskvarter byggas längs båda sidorna av den nya boulevardens. Det är längs denna sträcka som boulevardens blir som mest integrerad med den omgivande stadsbebyggelsen.

I södra delen av den nya boulevardens planeras för att stadsbildens ska anpassas till den angränsande, mer småskaliga bebyggelsen i Järnbrott, väster om boulevardens. I likhet med mittensträckan blir det även här en betydande omvandling och förändring jämfört med nuläget. Det finns ett stort behov av ytor för hantering av dagvatten och skyfall i denna del. Här får offentliga platser i form av öppen hantering av dagvatten och skyfall en framträdande plats.

Vid Radiomotet kan en ny knutpunkt för kollektivtrafik skapas, där spårväg, buss och kanske i framtiden även regionaltåg, möts. Här finns en potential för utveckling av service, handel och arbetsplatser.

## Frölunda - en tyngdpunkt i staden

Frölunda torg utpekas i översiktsplanen som en av stadens tre strategiska knutpunkter som ska hjälpa till att skapa närhet för fler i staden. Här finns ett stort utbud av service, handel och kultur för ett stort upptagningsområde, och här möts folk från olika delar av västra Göteborg. Fler och bättre gång- och cykelvägar i området planeras, liksom mer plats för verksamheter, service, handel och bostäder. Samtidigt ges plats för offentliga platser, större och mindre parker. I många delar av Frölunda finns det möjligheter att komplettera med fler bostäder. Kulturhistoriskt intressant bebyggelse, offentliga platser, parker, naturområden och bilfria miljöer med stor betydelse särskilt för barns utevistelse ska värnas.



---

En hållbarhetsbedömning som beskriver miljökonsekvenser och sociala och ekonomiska konsekvenser av översiktsplanen har tagits fram.

## **FÖRUTSÄTTNINGAR FÖR ATT VÄXA HÅLLBART**

Göteborg är navet i Västsveriges utveckling. Här finns goda kollektivtrafikmöjligheter, täthet och effektiva försörjningssystem för exempelvis social service och utbyggt va-system. Översiktsplanens förslag till framtida markanvändning ger relativt goda förutsättningar för att de som lever och verkar i Göteborg ska kunna leva hälsosamt och hållbart. Att bygga vidare på befintliga strukturer och i huvudsak förtäta i kollektivtrafiknära lägen är fördelaktigt, bland annat med avseende på minskad negativ klimatpåverkan samt hushållningen med naturresurser. Genom ett ökat fokus på hållbar mobilitet och ett stärkt utbud av offentliga platser kan innerstaden göras tillgänglig för alla. En tätare och mer sammanhängande stad bidrar till att minska segregation, effektivisera energianvändningen och gör det samtidigt lättare att leva hållbart.

Samtidigt kan en sådan förtätning innebära en ökad risk för att grönområden exploateras och att natur- och kulturvärden påverkas negativt eller försvinner. Åtgärder för att hantera miljöeffekter som buller, luftmiljö, översvämning behöver genomföras parallellt med planerad förtätning för att den problematik som finns redan idag inte ska öka.

Ett genomförande av översiktsplanen förutsätter kraftig satsning på kollektivtrafik. Det är väsentligt att denna byggs ut och ges plats i den omfattning som krävs så att inte biltrafiken ökar drastiskt. Även om fossila bränslen kommer att fasas ut så att luften blir bättre kommer fortsatt partiklar, buller samt den plats som bilen tar i stadsrummet att vara en konsekvens att beakta. Förtätning och omvandling i den redan byggda staden kan innebära en risk att verksamheter med lägre betalningsförmåga trycks längre ut i ytterområden. Om inte prioriteringar görs vad gäller bebyggelseutvecklingen finns även risk för att den delade staden fortsätter att vara delad och att bostäder som tillgodoser de största behoven inte byggs.

En omfattande stadsutveckling längs älven är förenat med stora kostnader och investeringar men innebär en möjlighet för stadskärnan att växa och älven att bli en plats för stadsliv. Rekommendationer för hantering av vatten och klimat ger en robust och hälsosam innerstad. Förslag redogör för placering av högvattenskydd, hänsyn till skyfallsleder och plats för vatten samt hur vi kan stärka ekosystemtjänster.

Förslaget innehåller rekommendationer för hur stadsutveckling kan beakta olika områdens karaktär och platsspecifika värden vid planering och byggande. Detta gäller såväl i den historiska stadskärnan, där stor restriktivitet ska gälla som i omvandlingsområden längs älven, där mycket stadsutveckling kommer ske.

