

2017-11-09

## Naturvärdesbedömning av område kring Medicinareberget

Camilla Finsberg, biolog, park- och naturförvaltningen

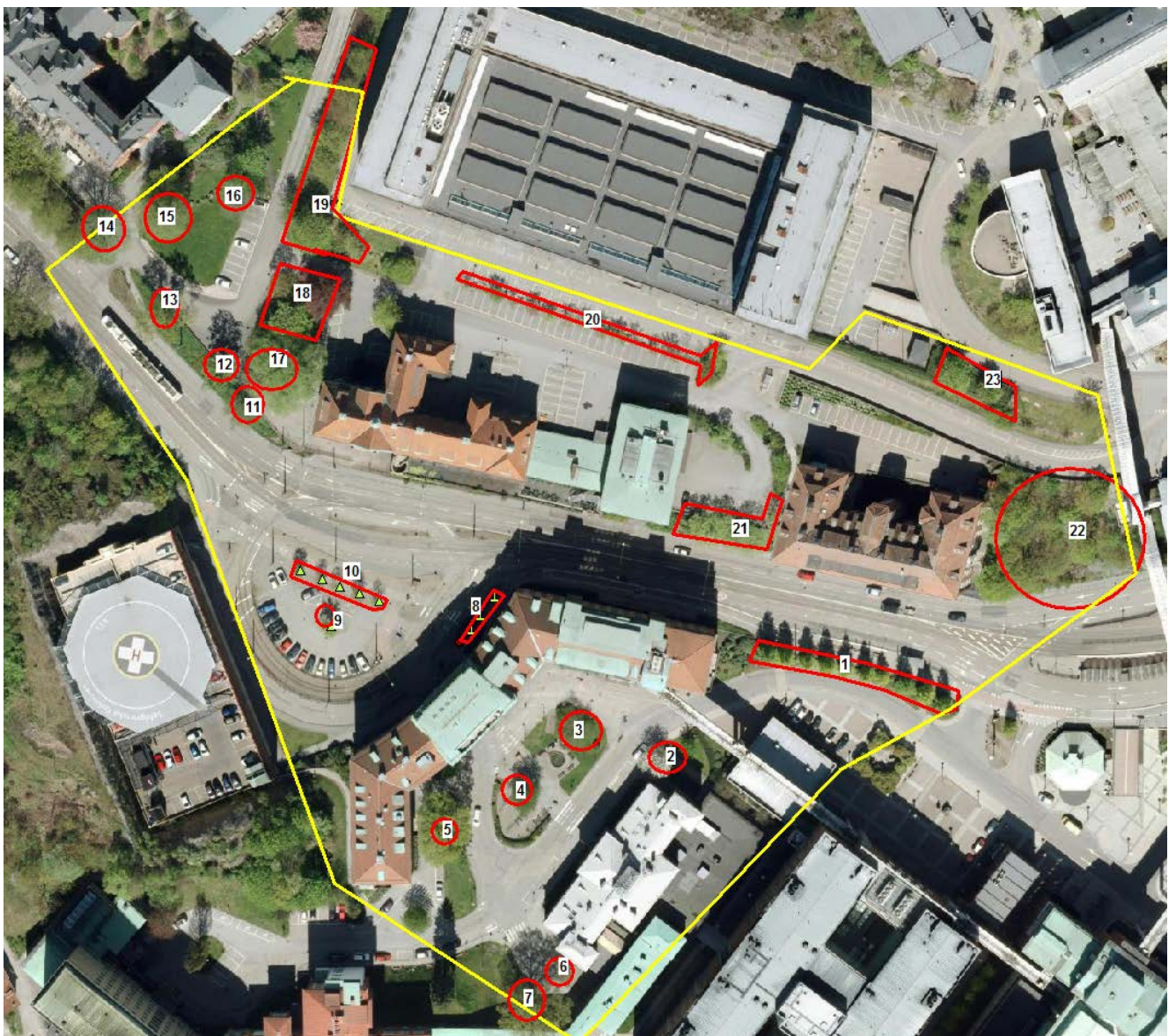
Fältbesök 2017-10-31.

### Sammanfattning

Sammantaget finns en hel del naturvärden knutet till gamla grova träd i området. Alla med visst värde och högt värde bör sparas vid exploatering. De värden som förloras måste kompenseras för.

Ingen mer inventering behövs utföras i detta läge.

### Undersökt område



Översikt med objektnummering. Gul linje är undersökningsområde. Röda är besökta objekt.

## Beskrivningar

1. Trädrad med 10 stycken bokar. Spetsig västform. Runt 25-30 cm i diameter. Knappt någon påväxt av mossor eller lavar alls. Runt bokarna växer rhododendron. Sannolikt kan träden klassas ha generellt biotopskydd.
2. Prunus, körsbär, delad stam nedanför brösthöjd. Nedan delningen ca 40 cm diam. Ganska riklig lavpåväxt, men inga ovanliga eller hotade arter.
3. Prunus, körsbär, även denna med delad stam nedanför brösthöjd. Nedan delningen ca 35-40 cm diam. Ganska riklig lavpåväxt, men inga ovanliga eller hotade arter.
4. Hästkastanj ca 35 cm diam. Vanliga lavararter som klubbköldlav, skrynkellav och blemlav.
5. Ek >1 meter i diameter, skyddsvärt jätteträd.
6. Acer sp, (en slags lönn). Ca 30 cm diam. En hel del lavpåväxt, mest vanliga arter som pukstockslav, skrynkellav, blemlav. Här växer även punktsköldlav, *Punctelia subrudecta*, en art som tidigare varit rödlistad, men som nu anses vara livskraftig (dvs inte på rödlistan).
7. Ek >1 meter i diam. Skyddsvärt jätteträd.
8. Rad med tre stycken knuthamlade lindar. Tidigare var de fyra st träd. Ca 35 cm diam. En hel del påväxt av mossor och lavar, huvudsakligen vanliga arter som finlav och vägglav. Mittenträdet har början till hållighet och klassas därmed som skyddsvärt.
9. Hästkastanj ca 20-25 cm diam. Bara vanliga arter som blemlav och blåslav.
10. Fem lindar runt 15 cm diam. För klena för att räknas som generellt biotopskydd (såvida inte de är planterade som en kompensationsåtgärd, för nedtagen annan trädrad), vanliga arter som pukstockslav, allav, klubbköldlav, finlav och vägglav.
11. Klibbal, dubbel. Ca 40-45 cm diam.
12. Alm, dubbel. Ca 25-35 cm diam. Rödlistad art. Ser frisk ut, värd att spara.
13. Ek, dubbel. Ca 60-70 cm diam.
14. Lönn, ca 1 meter diam. Skyddsvärt jätteträd.
15. Lind, ca 1 meter diam. Skyddsvärt jätteträd.
16. Lönn, ca 60 cm diam. Begynnande hållighet, skyddsvärt träd. Vanliga lavar som asplav, liten skivlav och kranslav.
17. Alm, grov närmare 1 m; skyddsvärt jätteträd, samt rödlistad och ser frisk ut. Mycket bevaransvärt.
18. Tre träd a. Blodbok ca 70 cm diam vanliga arter som skrynkellav, blemlav, finlav, samt glänsande sköldlav. b. lönn ca 35 cm vägglav, blemlav, mossan orthortichum, samt c. lönn ca 20 cm. endast vanliga lavararter på träden.
19. Flera lönnar från ca 20 till ca 45 cm. Inga särskilda värden.
20. Trädrad av 15 lönnar, plus två till i östra änden. Ca 15-20 cm, bedöms sannolikt för klena för att vara biotopskyddade. Mest vanliga arter som allav, klubbköldlav, skrynkellav, pukstockslav och färglav.
21. Fem almar i rad i slänten mellan parkeringen och gatan, samt en alm till i trappan. Rödlistad art. Tämmligen unga, ser friska ut. Värde i att de är rödlistade och verkar friska. Men sannolikt svårt att de kan stå kvar och bli gamla och tunga i den slänten.
22. Trädklädd slänt med den enda biten natur i området. Ek dominerar trädskiktet, har finns också ask (rödlistad), som ser frisk ut. En del död ved i form av fallna grenar ca en decimeter i diameter. Glest buskskikt och ett gräsdominerat fältskikt. Har värde i att vara en liten bit natur i tätbebyggt område. Asken, rödlistad, ser frisk ut. Visst naturvärde, dock en begränsning i att det ligger helt isolerat.
23. Två lönnar i spireaplantering. Lågt värde.

## Naturvärden och naturvärdesbedömning

Nr på karta	Trädslag	Diameter, cm cirka.	Bedömningsgrund	Naturvärdesbedömning
1	Bok, 10 st på rad	25-35	Sannolikt generellt biotopskydd, men lågt artvärde	Lågt naturvärde
5	Ek	> 100	Jätteträd – hotad biotop	Högt naturvärde
7	Ek	> 100	Jätteträd – hotad biotop	Högt naturvärde
8	Lind, knuthamlad, mittenträdet av tre	35	Begynnande hålighet – skyddsvärt träd	Visst naturvärde
12	Alm	Dubbel stam, 25-35	Rödlistad art, verkar friskt	Visst naturvärde
14	Lönn	>100	Jätteträd – hotad biotop	Högt naturvärde
15	Lind	100	Jätteträd – hotad biotop	Högt naturvärde
16	Lönn	60	Begynnande hålighet – skyddsvärt träd	Visst naturvärde
17	Alm	100	Rödlistad art och verkar friskt Jätteträd – hotad biotop	Högt naturvärde
21	Alm, fem st nästan på rad, samt en i trappan	25-35	Rödlistad art, ser friska ut. Sannolikt inte biotopskydd, står i slänt mellan P-plats och gata.	Visst naturvärde
22	Dunge i slänt, ek dominerar, ask förekommer.	20-35	Naturlig slänt mitt i tätbebyggt område, död ved förekommer. Ask rödlistad.	Visst naturvärde

Sammantaget finns en hel del naturvärden knutet till gamla grova träd i området. Alla med visst värde och högt värde bör sparas vid exploatering. De värden som förloras måste kompenseras för.

Ingen mer inventering behövs utföras i detta läge.



Den rödlistade jättealmen.