



MINDRE HACKSPETT VID
MEDICINAREBERGET,
GÖTEBORG

PÅ UPPDRAG AV
STADSBYGGNADSKONTORET,
GÖTEBORGS STAD
2016-03-31

Uppdragstagare

Naturcentrum AB
Strandtorget 3, 444 30 Stenungsund
johan.svedholm@naturcentrum.se
Tel. 0303-72 61 64

Rapport: Johan Svedholm

Uppdragsgivare

Stadsbyggnadskontoret, Göteborgs stad
Ida Lennartsson

Kartmaterial

Ortofoto erhållet från uppdragsgivaren

Bilder

Johan Svedholm ©Naturcentrum AB

Innehåll

INNEHÅLL	3
UPPDRAG & METOD	4
RESULTAT	4
MINDRE HACKSPETT I SVERIGE.....	4
MINDRE HACKSPETT I GÖTEBORG	4
MINDRE HACKSPETT RUNT MEDICINAREBERGET	6
PÅVERKAN PÅ POPULATIONEN VID EXPLOATERING.....	8
REFERENSER.....	9

Uppdrag & metod

På uppdrag av Stadsbyggnadskontoret, Göteborgs stad, har Naturcentrum AB genomfört en analys av mindre hackspettens förekomst runt Medicinareberget, och hur denna skulle påverkas av en exploatering av grönytor på Medicinareberget enligt program (karta 3). Med utgångspunkt i tidigare gjorda inventeringar av artens förekomst på Medicinareberget och intilliggande områden samt artens populationsstatus i hela Göteborg har en bedömning gjorts av hur den habitatförlust som bebyggelsen medför kan påverka populationen såväl lokalt som i ett större sammanhang.

Analysen har baserats på tidigare gjorda inventeringar i området samt på tillgängliga bedömningar av artens population i Göteborgsområdet. Ett kortare fältbesök gjordes även i området den 31 mars 2016 för kontroll av vissa detaljer.

Resultat

Mindre hackspett i Sverige

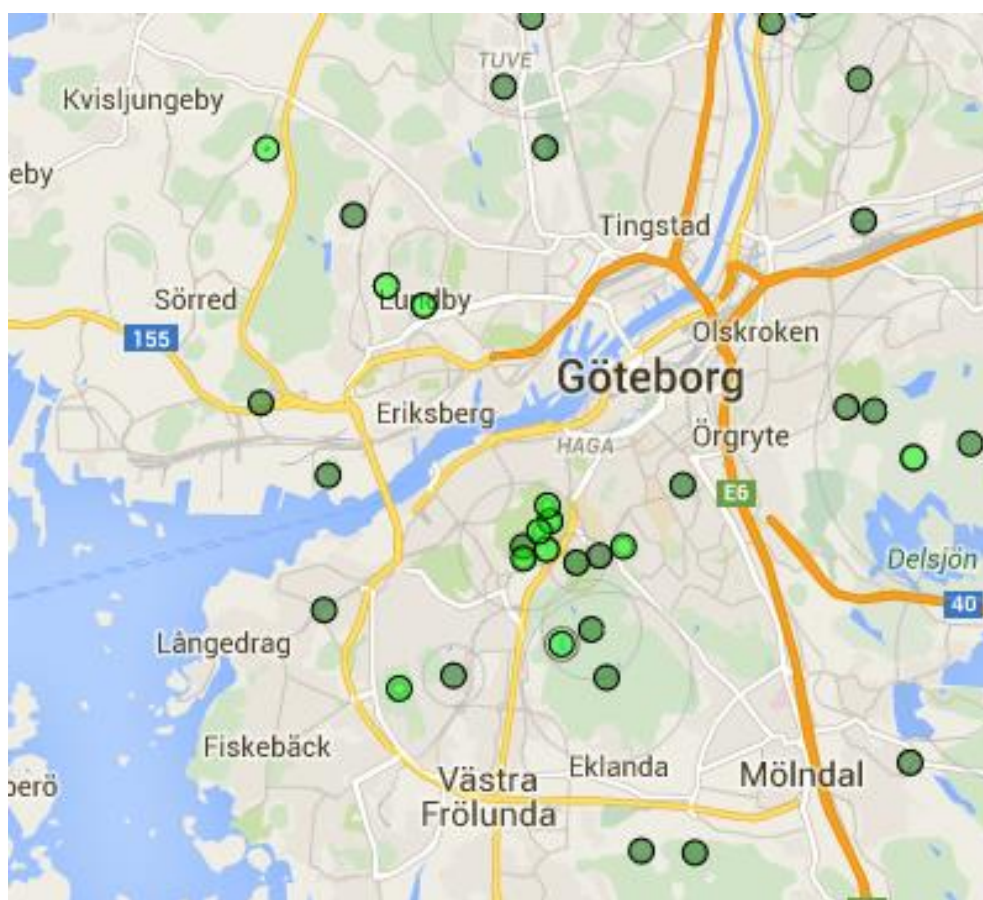
Den mindre hackspetten är upptagen på den nationella rödlistan som NT, nära hotad (Gärdenfors 2015). Arten häckar i löv- och blandskog med inslag av äldre lövträd och död ved och är spridd över hela landet nedom trädgränsen. I ett revir behöver den mindre hackspetten i regel minst 40 ha äldre, lövdominerad skog inom ett cirka 200 ha stort område (Wiktander m fl 2001). Helst ska reviret hysa en mosaik av olika lövträd där arter som björk, lind, al, och ek är särskilt viktiga. Bohålet placeras ofta i högstubbar eller äldre/halvdöda träd av björk, al, asp eller sälg, men även andra trädslag är viktiga ur födosökssynpunkt. Artens nuvarande numerär skattas till ca 7000 par i landet (Ottosson m fl 2012). Enligt Svensk Häckfågeltaxering minskade den mindre hackspetten med mer än 50% mellan åren 1975 och 1990. Under 2000-talet har en stabilisering och eventuellt en ökning skett, men arten bedöms minska i framtiden, inte minst på grund av försämrad habitatkvalitet genom exempelvis avverkning, omföring av lövskog till barrskog, röjning eller gallring i lövbestånd samt städning av död ved (ArtDatabanken 2015).

Mindre hackspett i Göteborg

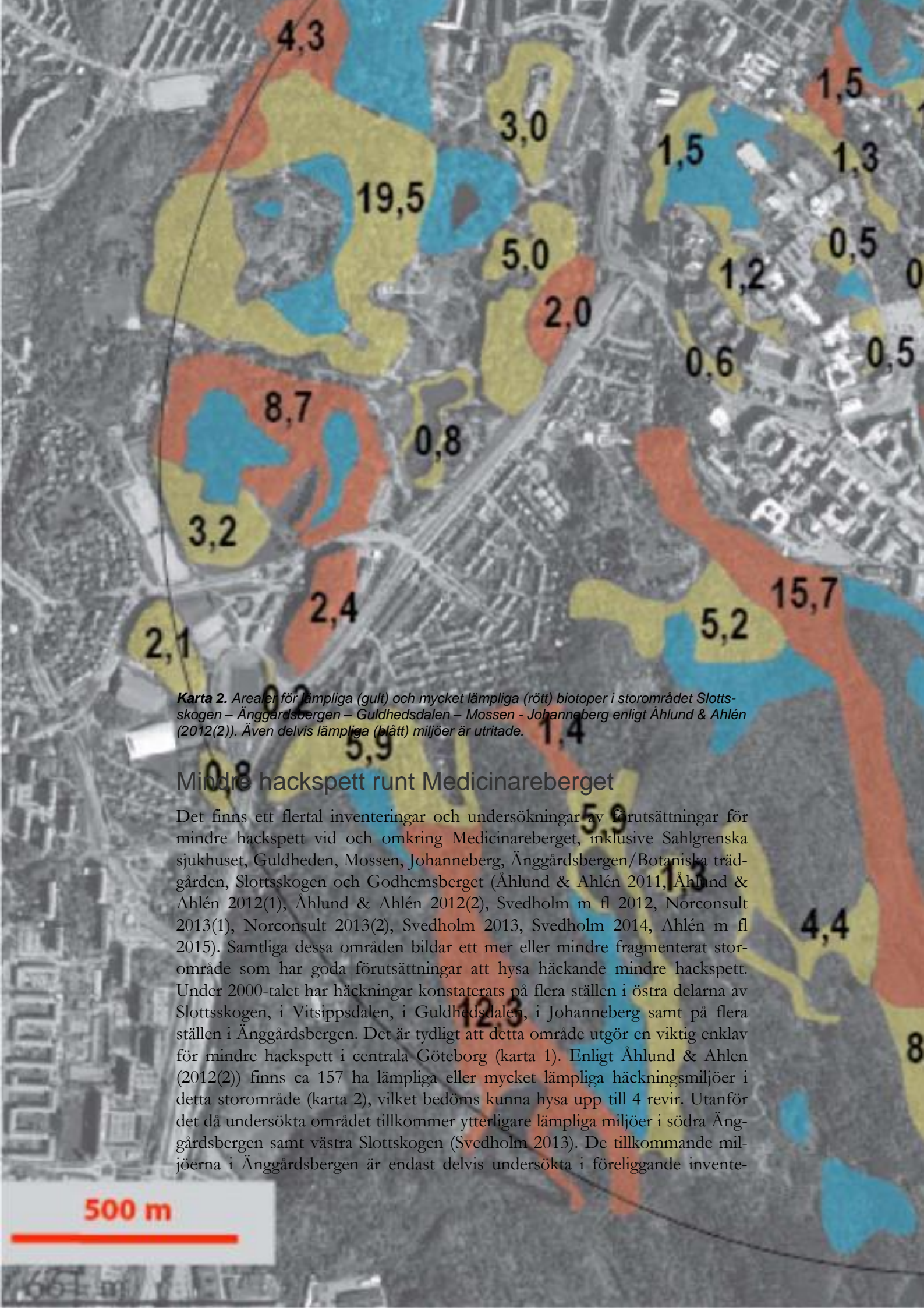
Enligt en jämförelse mellan atlasinventeringarna som genomfördes i Göteborgsområdet under åren 1973-84 respektive 2004-07 har den mindre hackspetten ökat sin geografiska utbredning med närmare 50% i området, vilket omfattar Göteborgs, Kungälv, Öckerö, Partille, Härryda, Mölndals och Kungsbacka kommuner. Tittar man enbart på Göteborgs kommun har utbredningen även där ökat, om än inte lika kraftigt som i hela området (Arons-

son 2009). En atlasinventering säger emellertid ingenting om artens numerär, utan endast om den geografiska utbredningen.

I Göteborgs rapportområde för fåglar, vilket förutom Göteborgs kommun även omfattar Öckerö, Partille och Härryda kommuner samt västgötadelen av Mölndals kommun, har häckningar av arten sammanställts årligen sedan lång tid tillbaka av den regionala rapportkommittén. Denna statistik visar att beståndet i rapportområdet verkar vara tämligen stabilt, då fåglar rapporterats från mellan 40 och 60 lokaler årligen under häckningstid sedan 2002, med undantag av toppåret 2007 då rapporter inkom från hela 82 lokaler under häckningstid. Rapportkommittén bedömer artens population som stabil i rapportområdet och den skattas till minst 50 par. (Armini m fl 2004, Armini m fl 2005, Fält m fl 2006, Fält m fl 2007, Rrk Göteborg 2008, Rrk Göteborg 2009, Rrk Göteborg 2010, Rrk Göteborg 2012(1), Rrk Göteborg 2012(2), Rrk Göteborg 2014, Rrk Göteborg in press(1), Rrk Göteborg in press(2), Rrk Göteborg in press(3)). Åhlund & Ahlén (2012(2)) uppskattar beståndet till ca 40 par i Göteborgs kommun. Sannolikt är rapporteringsfrekvensen god av arten, och mörkertalet därmed relativt litet, åtminstone i Göteborg med hög täthet av fågel-skådare. Ett problem med populationsskattningen kan möjligen vara artens komplicerade häckningssystem där både polyandri och polygyni förekommer, vilket kan göra det svårt att bedöma antalet par i ett område.



Karta 1. Säkra och troliga häckningar av mindre hackspett i de centrala delarna av Göteborgs kommun under 2000-talet (Artportalen). Lägg märke till koncentrationen av lokaler i det aktuella området.



Karta 2. Arealer för lämpliga (gult) och mycket lämpliga (rött) biotoper i storområdet Slottsskogen – Änggårdsbergen – Guldhedsdalen – Mossen - Johanneberg enligt Åhlund & Ahlén (2012(2)). Även delvis lämpliga (blått) miljöer är utritade.

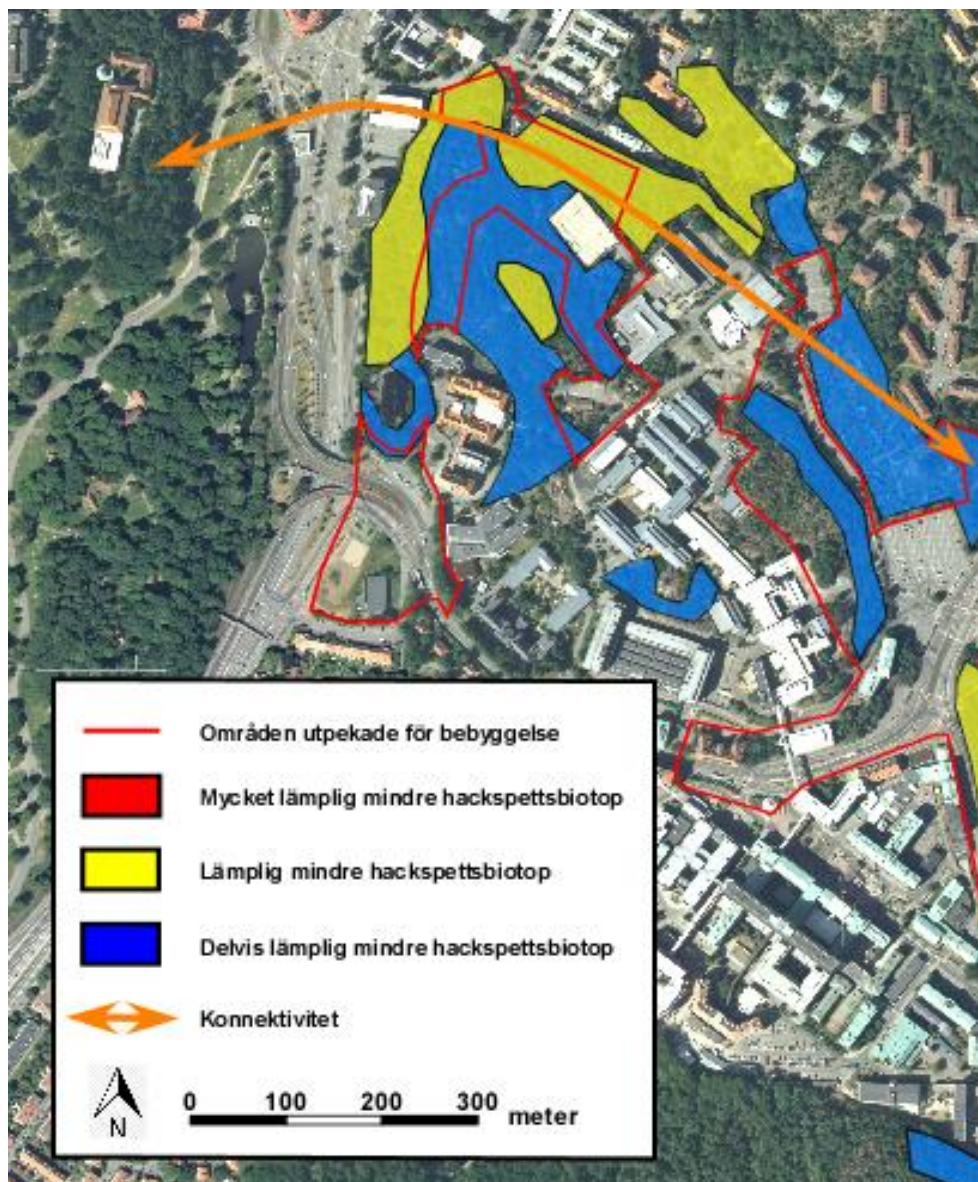
Mindre hackspett runt Medicinareberget

Det finns ett flertal inventeringar och undersökningar av förutsättningar för mindre hackspett vid och omkring Medicinareberget, inklusive Sahlgrenska sjukhuset, Guldheden, Mossen, Johanneberg, Änggårdsbergen/Botaniska trädgården, Slottsskogen och Godhemsberget (Åhlund & Ahlén 2011, Åhlund & Ahlén 2012(1), Åhlund & Ahlén 2012(2), Svedholm m fl 2012, Norconsult 2013(1), Norconsult 2013(2), Svedholm 2013, Svedholm 2014, Ahlén m fl 2015). Samtliga dessa områden bildar ett mer eller mindre fragmenterat storområde som har goda förutsättningar att hysa häckande mindre hackspett. Under 2000-talet har häckningar konstaterats på flera ställen i östra delarna av Slottsskogen, i Vitsippsdalen, i Guldhedsdalen, i Johanneberg samt på flera ställen i Änggårdsbergen. Det är tydligt att detta område utgör en viktig enklav för mindre hackspett i centrala Göteborg (karta 1). Enligt Åhlund & Ahlén (2012(2)) finns ca 157 ha lämpliga eller mycket lämpliga häckningsmiljöer i detta storområde (karta 2), vilket bedöms kunna hysa upp till 4 revir. Utanför det då undersökta området tillkommer ytterligare lämpliga miljöer i södra Änggårdsbergen samt västra Slottsskogen (Svedholm 2013). De tillkommande miljöerna i Änggårdsbergen är endast delvis undersökta i föreliggande invente-

500 m

66 m

ringar (Ahlén m fl 2015), men här finns sannolikt lämpliga biotoper som kan hysa ytterligare ett revir.



Karta 3. Utpekade områden för bebyggelse, lämpliga biotoper samt konnektivitet på Medicinareberget. Efter Svedholm (2014).

I de flesta av de föreliggande inventeringarna har lövskogsmiljöer delats in enligt en tregradig skala med klasserna ”mycket lämplig biotop”, ”lämplig biotop” och ”delvis lämplig biotop”. Indelningen grundar sig på en subjektiv bedömning av beståndens ålder, trädslagssammansättning och täthet, samt förekomsten av död ved, högstubbar och andra potentiella hålträd, lågor och döda grenar. Den lägsta klassen utgör inte direkt någon häckningsmiljö, men kan utnyttjas för födosök under delar av året.

Själva Medicinareberget hyser endast mindre arealer med lämplig biotop (karta 3), men det bedöms utgöra en viktig länk mellan de större arealerna i Slotts-skogen och Änggårdsbergen samt de till ytan mindre men mycket lämpliga

miljöer som finns i Guldhedsdalen och Mossen (Åhlund & Ahlén 2012(2), Norconsult 2013(1), Norconsult 2013(2), Svedholm 2014).



Lämplig miljö för mindre hackspett i kanten av föreslaget område för bebyggelse.

Påverkan på populationen vid exploatering

Det är naturligtvis svårt att spekulera i exakt hur hackspettarna skulle påverkas i händelse av bebyggelse av de i programmet utpekade områdena på Medicinareberget, men med utgångspunkt i artens biotopkrav samt de givna förutsättningarna i form av areal med lämplig biotop kan möjliga slutsatser formuleras.

Hackspettsrevir i de mer fragmenterade delarna av området, såsom Mossen, Guldhedsdalen och Medicinareberget är sannolikt beroende av att det finns kontakt och god konnektivitet till angränsande områden med bra habitat. Dessa fragmenterade områden hyser i sig själva troligen alltför liten areal för att ensamma kunna hålla ett revir, däremot kan de vara viktiga delar av revir som sträcker sig över större områden. Förloras denna konnektivitet kan det medföra förlust av ett eller flera revir trots att den sammanlagda arealen inte minskar under den kritiska nivån.

Den mer eller mindre sammanhängande korridoren längs Guldhedsdalen – Medicinareberget är viktig som förbindelselänk mellan Mossen, Änggårdsberget och Slottsskogen. Själva Medicinareberget hyser endast smärre arealer med lämpliga miljöer och flera av dessa kommer inta att påverkas vid genomförande av den exploatering som föreslås. Själva arealförlusten på enstaka hektar torde knappast ha någon påverkan på det lokala beståndet, däremot skulle konnektiviteten kunna påverkas negativt, vilket alltså skulle kunna leda till förlust av ett häckande par, och då sannolikt det som har reviret som sträcker sig genom Guldhedsdalen till Mossen

Genom att arbeta med förstärkningsåtgärder i befintliga habitat som inte påverkas direkt av den föreslagna bebyggelsen kan man minska risken att konnektiviteten går förlorad. Exempel på sådana förstärkningsåtgärder och lämpliga områden finns i Svedholm (2014). Även inom områdena som bebyggs kan vissa åtgärder göras såsom att spara så mycket träd som möjligt, i synnerhet äldre sådana, vilket innebär att hackspettar fortfarande kan ha viss nytta av området för födosök.

Det finns alltså risk för förlust av åtminstone ett par inom området, vilket innebär en klar försämring på lokal nivå. På en lite större skala, på kommunal eller regional nivå, torde exploateringen inte kunna tillmätas någon nämnvärd betydelse för populationen. Det är emellertid viktigt att inse att den expanderande storstadens naturområden är utsatta för ett ständigt tryck och exploateringshot. Varje liten habitatförlust är därmed ett steg mot en större, mer omfattande och allvarlig sådan. Därför är det viktigt att varje potentiell exploatering av områden som kan vara viktiga för biologisk mångfald utreds ordentligt med avseende på detta. Även om förlusten av ett litet område inte innebär någon nämnvärd påverkan på beståndet på kommunal nivå kan konsekvenserna givetvis bli märkbara om flera små habitat försvinner efterhand.

Referenser

- Ahlén, J., Karlsson, L. & Svedholm, J. 2015. *Fördjupade artinventeringar i nordöstra Högsbo, Göteborgs stad*. Naturcentrum AB, rapport till Stadsbyggnadskontoret, Göteborgs stad.
- Armini, D., Håkansson, J., Lydmark, P., Olofsson, G., Svedholm, J. & Unger, M. 2005. *Fågelrapport för Göteborgstrakten 2004*. Fåglar på Västkusten 39: 49-91. Göteborgs Ornitologiska Förening, Göteborg.
- Armini, D., Håkansson, J., Lydmark, P., Oomen, M., Olofsson, G. & Unger, M. 2003. *Fågelrapport för Göteborgstrakten 2002*. Fåglar på Västkusten 37: 50-93. Göteborgs Ornitologiska Förening, Göteborg.
- Armini, D., Håkansson, J., Lydmark, P., Oomen, M., Olofsson, G. & Unger, M. 2004. *Fågelrapport för Göteborgstrakten 2003*. Fåglar på Västkusten 38: 49-86. Göteborgs Ornitologiska Förening, Göteborg.
- Aronsson, N. (red). 2009. *Fågelatlas över Göteborg med kranskommuner*. Göteborgs Ornitologiska Förening, Göteborg.
- ArtDatabanken 2015 (Pettersson, B. 1987. Rev. Nilsson, S. G. 1995, 2001 & 2006). *Mindre hackspett* *Dendrocopos minor*, *artfakta*. ArtDatabanken, SLU, Uppsala.
- Fält, C., Håkansson, J., Kronhamn, A., Lydmark, P., Svanberg, S., Svedholm, J. & Unger, M. 2006. *Fågelrapport för Göteborgstrakten 2005*. Fåglar på Västkusten 40: 50-97. Göteborgs Ornitologiska Förening, Göteborg.
- Fält, C., Håkansson, J., Kronhamn, A., Lydmark, P., Svanberg, S., Svedholm, J. & Unger, M. 2007. *Fågelrapport för Göteborgstrakten 2006*. Fåglar på Västkusten 41: 89-146. Göteborgs Ornitologiska Förening, Göteborg.
- Gärdenfors, U. (red). 2010. *Rödlistade arter i Sverige 2010*. ArtDatabanken, SLU, Uppsala.

- Norconsult AB 2013 (1). *Sahlgrenska och Medicinareberget – Konsekvenser för naturvård av två programscenarier*. Norconsult AB, rapport till Stadsbyggnadskontoret, Göteborgs stad.
- Norconsult AB 2013 (2). *Sahlgrenska och Medicinareberget – Naturinventering med särskild hänsyn till mindre hackspett*. Norconsult AB, rapport till Stadsbyggnadskontoret, Göteborgs stad.
- Ottosson, U., Ottvall, R., Elmberg, J., Green, M., Gustafsson, R., Haas, F., Holmqvist, N., Lindström, Å., Nilsson, L., Svensson, M., Svensson, S. & Tjernberg, M. 2012. *Fåglarna i Sverige – antal och förekomst*. Sveriges Ornitologiska Förening, Halmstad.
- Rrk Göteborg 2008. *Fåglar i Göteborgstrakten 2007*. Fåglar på Västkusten supplement 35. Göteborgs Ornitologiska Förening, Göteborg.
- Rrk Göteborg 2009. *Fåglar i Göteborgstrakten 2008*. Fåglar på Västkusten supplement 36. Göteborgs Ornitologiska Förening, Göteborg.
- Rrk Göteborg 2010. *Fåglar i Göteborgstrakten 2009*. Fåglar på Västkusten supplement 38. Göteborgs Ornitologiska Förening, Göteborg.
- Rrk Göteborg 2012 (1). *Fåglar i Göteborgstrakten 2010*. Fåglar på Västkusten supplement 2012:1. Göteborgs Ornitologiska Förening, Göteborg.
- Rrk Göteborg 2012 (2). *Fåglar i Göteborgstrakten 2011*. Fåglar på Västkusten supplement 2012:2. Göteborgs Ornitologiska Förening, Göteborg.
- Rrk Göteborg 2014. *Fåglar i Göteborgstrakten 2012*. Fåglar på Västkusten supplement 2014:1. Göteborgs Ornitologiska Förening, Göteborg.
- Rrk Göteborg in press (1). *Fåglar i Göteborgstrakten 2013*. Fåglar på Västkusten supplement (in press). Göteborgs Ornitologiska Förening, Göteborg.
- Rrk Göteborg in press (2). *Fåglar i Göteborgstrakten 2014*. Fåglar på Västkusten supplement (in press). Göteborgs Ornitologiska Förening, Göteborg.
- Rrk Göteborg in press (3). *Fåglar i Göteborgstrakten 2015*. Fåglar på Västkusten supplement (in press). Göteborgs Ornitologiska Förening, Göteborg.
- Svedholm, J., Åhlund, M. & Ahlén, J. 2012. *Mindre hackspett kring Mossen, Göteborgs kommun 2012 – fördjupning*. Naturcentrum AB, rapport till Stadsbyggnadskontoret, Göteborgs stad.
- Svedholm, J. 2013. *Inventering av naturvärden och förutsättningar för mindre hackspett runt Godhemsberget, Majorna, Göteborgs stad*. Naturcentrum AB, rapport till Stadsbyggnadskontoret, Göteborgs stad.
- Svedholm, J. 2014. *Mindre hackspett och naturvärden vid Medicinareberget och Sahlgrenska sjukhuset, Göteborg*. Naturcentrum AB, rapport till Stadsbyggnadskontoret, Göteborgs stad.
- Wiktander, U., Olsson, O. & Nilsson, S. G. 2001. *Seasonal variation in homerange size and habitat area requirement of the Lesser Spotted Woodpecker Dendrocopos minor in southern Sweden*. Biological Conservation 100: 387-395.
- Åhlund, M. & Ahlén, J. 2011. *Inventering av mindre hackspett i Guldhedsdalen, Göteborgs kommun 2011*. Naturcentrum AB, rapport till Stadsbyggnadskontoret, Göteborgs stad.
- Åhlund, M. & Ahlén, J. 2012 (1). *Förutsättningar för mindre hackspett kring Mossen, Göteborgs kommun 2012*. Naturcentrum AB, rapport till Stadsbyggnadskontoret, Göteborgs stad.
- Åhlund, M. & Ahlén, J. 2012 (2). *Inventering av biotoper för mindre hackspett kring Guldhedsdalen, Göteborgs kommun 2011*. Naturcentrum AB, rapport till Stadsbyggnadskontoret, Göteborgs stad.