

ANTAGEN AV PARK OCH NATURNÄMNDEN 2014-02-10

# GÖTEBORG GRÖNSTRATEGI FÖR EN TÄT OCH GRÖN STAD



**Göteborgs Stad**  
Park och natur



**Grönstrategi för en tät och grön stad**

**Antagen av Park- och naturnämnden, Göteborgs Stad, 2014-02-10**

**Park- och naturförvaltningen Dnr 0480/11**

**Uppdragsgivare: Park- och naturnämnden, Göteborgs Stad**

**Fotografier och illustrationer om inget annat anges: Park- och naturförvaltningen**

# FÖRORD

Göteborg befinner sig i en spännande utvecklingsfas. Sedan några år tillbaka pågår planering för många stora projekt, bland annat Älvstaden och stadens 400-årsjubileum. Vision Älvstaden och Översiktsplan för Göteborg ger ett nytt sätt att se på vår stad. År 2035 beräknas Göteborg ha 150 000 fler boende och 80 000 fler arbetstillfällen och vara kärnan i en arbetsmarknadsregion med 1.7 miljoner invånare. Det innebär många stora utmaningar, men också en möjlighet att skapa en sammanhållen och hållbar stad. I Grönstrategi för en tät och grön stad sätts mål och strategier upp med syfte att Göteborg ska kunna bevaras och fortsätta att utvecklas som en grön stad med stora kvaliteter, ur både ett socialt och ekologiskt perspektiv, samtidigt som vi bygger staden tätare.

Grönstrategin ska fungera som ett underlag för planering i plan-, investerings- och driftsskeden. Grönstrategin kommer att följas av bland annat stadsdelsvisa parkplaner, friluftslivsprogram och naturvårdsstrategi.

Arbetet med grönstrategin har pågått sedan 2011 på uppdrag av park- och naturnämnden. En remiss sändes ut i mars 2013. Den togs väl emot och svaren har hjälpt oss att göra grönstrategin tydligare och fylligare.

Förankring med berörda förvaltningar, politiker, och andra aktörer och intressenter har skett under arbetets gång. Den politiska förankringen av strategiarbetet har gjorts kontinuerligt med bland annat park- och naturnämnden. En workshop hölls även tidigt med byggnadsnämnden, fastighetsnämnden, trafiknämnden och park- och naturnämnden. Kommunstyrelsen har fått information vid ett tillfälle.

Grönstrategin har tagits fram parallellt med Trafikstrategi för en nära storstad och Strategi för utbyggnadsplanering och utgår i likhet med dessa från Översiktsplan för Göteborg, som är det övergripande styrdokumentet för stadens markanvändning. Den nära samverkan mellan de fyra samhällsbyggande fackförvaltningarna – trafikkontoret med huvudansvar för Trafikstrategi för en nära storstad, stadsbyggnadskontoret och fastighetskontoret med huvudansvar för Strategi för utbyggnadsplanering samt park- och naturförvaltningen med ansvar för Grönstrategi för en tät och grön stad, har skapat goda förutsättningar för en hållbar planering och användning av stadens mark.

Tillsammans med den antagna visionen för Älvstaden visar de tre strategiska dokumenten på en tydlig riktning för Göteborgs utveckling de närmaste 20 åren. Gemensamt syftar dokumenten till att Göteborg ska bli en grön, tät och hållbar stad.

Göteborg i januari 2014

Agneta Jögård

Direktör park- och naturförvaltningen

# INNEHÅLL

1 INLEDNING .....	5
2 FÖRUTSÄTTNINGAR .....	11
2.1 ANTAGNA DOKUMENT.....	12
<i>FAKTASIDA: ENKLARE VARDAG FÖR FLER</i> .....	18
2.2 GÖTEBORGS LANDSKAP.....	19
2.3 GÖTEBORGS GRÖNA HISTORIA .....	21
3 MÅL .....	25
3.1 DÄRFÖR BEHÖVS GRÖNSTRATEGI FÖR EN TÄT OCH GRÖN STAD .....	26
3.1.1 SOCIALT MÅL .....	28
3.1.2 EKOLOGISKT MÅL .....	31
3.2 UTGÅNGSPUNKTER FÖR GRÖNSTRATEGINS MÅL.....	33
4 STRATEGIER .....	35
4.1 STÄRK DE GRÖNA KILARNA.....	37
4.2 STÄRK DE BLÅGRÖNA STRÅKEN .....	39
4.3 SÄKERSTÄLL GOD TILLGÅNG TILL PARKER OCH NATUROMRÅDEN.....	41
<i>TABELL: RIKTLINJER FÖR PARK- OCH NATUROMRÅDEN</i> .....	43
<i>FAKTASIDA: SÄRSKILT SKYDD AV OMRÅDEN OCH ARTER</i> .....	44
4.4 SKAPA ETT VARIERAT INNEHÅLL I PARKER OCH NATUROMRÅDEN.....	46
4.5 STÄRK DE GRÖNA KOPPLINGARNA I STADEN .....	49
4.6 UTVECKLA MER GRÖNT I DEN HÅRDGJORDA STADEN .....	50
4.7 UTVECKLA DE GRÖNA OMRÅDEN GENOM SKÖTSEL .....	51
4.8 SYNLI GGÖR STADENS GRÖNA OMRÅDEN OCH GÖR MEDBORGARNA DELAKTIGA .....	53
<i>FAKTASIDA: EKOSYSTEMTJÄNSTER</i> .....	55
4.9 NYTTJA OCH UTVECKLA EKOSYSTEMTJÄNSTER .....	56
<i>FAKTASIDA: ÖVRIGA VIKTIGA OMRÅDEN FÖR DEN GRÖNA STRUKTUREN</i> .....	58
5 BEGREPPSFÖRKLARING .....	60
6 KARTOR .....	65
BILAGA: FORTSATT ARBETE .....	81

# KAPITEL 1 INLEDNING



# 1. INLEDNING

I inledningen beskrivs syfte, mål, avgränsningar och hur Grönstrategi för en tät och grön stad ingår i ett sammanhang. Här finns även en kort sammanfattning av dokumentet och beskrivning av dess uppbyggnad.

## 1.1 GRÖNSTRATEGINS SYFTE OCH MÅL

Göteborg utvecklas nu från stor småstad till liten storstad. Befolkningen ökar och enligt Översiktsplan för Göteborg ska staden utvecklas genom att komplettera den redan byggda staden, i kombination med stadsutveckling i strategiska knutpunkter. Grönstrategi för en tät och grön stad syftar till att visa hur Göteborg kan förbli och ytterligare utvecklas till en stad med stora gröna kvaliteter, ur både ett socialt och ekologiskt perspektiv, samtidigt som vi bygger staden tätare. I detta dokument kommer Grönstrategi för en tät och grön stad fortsättningsvis att kallas grönstrategin, för att underlätta läsningen.

I grönstrategin finns två huvudmål uppsatta:

### Socialt mål:

**Göteborg är en tät och grön stad där de offentliga platserna bidrar till ett rikt och hälsosamt stadsliv.**

### Ekologiskt mål:

**Göteborg är en tät och grön stad med ett rikt växt- och djurliv och där ekosystemens tjänster tas tillvara.**

Ett antal strategier visar hur vi ska nå målen. Genom att arbeta med den sociala och ekologiska hållbarheten bidrar vi även långsiktigt till en bättre ekonomisk hållbarhet.

## 1.2 AVGRÄNSNING OCH ANVÄNDNINGSSOMRÅDEN

Grönstrategin behandlar de allmänt tillgängliga gröna områden, exempelvis parker, naturområden och andra offentliga platser, som kommunen råder över. Den ska fungera som ett beslutsunderlag för stadsutveckling, både i plan-, investerings- och driftskeden.

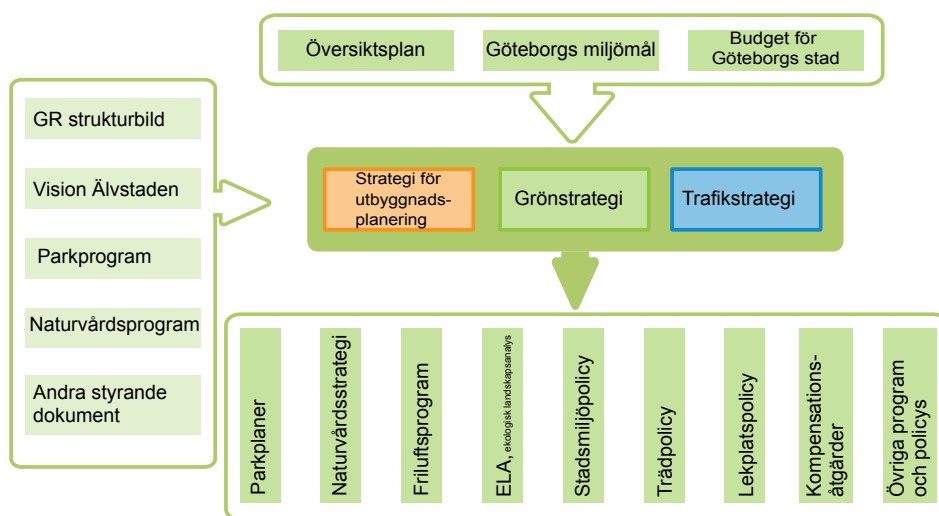
Vid planering för grönstruktur måste planerare även förhålla sig till andra gröna områden, som exempelvis bostadsgårdar, jordbruksmark och kyrkogårdar. Övriga områden, som är viktiga för den gröna strukturen, finns därför kort beskrivna i detta dokument.

Grönstrategin vänder sig till planerare inom kommunen, som arbetar i olika skeden av stadsutvecklingsprocessen. Förhoppningsvis kan också dokumentet vara till nytta för andra aktörer och markägare.

### 1.3 GRÖNSTRATEGIN SOM EN DEL AV ETT SAMMANHANG

För att kunna skapa en tät, grön och hållbar stad behövs samarbete och långsiktig planering genom hela stadsutvecklingsprocessen. Det är en lång process, som rör sig från tidiga visions-, plan- och investeringsskedet till drift- och underhållsskedet. Det är viktigt att påpeka att en betydande del av parkers utveckling sker i drift- och underhållskedet. Strategiska dokument, som grönstrategin, ska vara vägledande för beslut i alla delar av stadsutvecklingsprocessen. På så sätt förbättras möjligheten att utveckla stadens parker och naturområden för göteborgarnas bästa.

Grönstrategin tar sin utgångspunkt i politiska dokument, som redan är antagna, exempelvis Översiktsplan för Göteborg. Arbetet med grönstrategin har skett tätt ihop med framtagandet av Strategi för utbyggnadsplanering och Trafikstrategi för en nära storstad. Innehållet i grönstrategin kommer även att implementeras i en rad mer detaljerade dokument, exempelvis parkplaner.



*Grönstrategin, liksom Strategi för Utbyggnadsplanering och Trafikstrategi för en nära storstad utgår från övergripande styrdokument, framförallt Göteborgs Översiktsplan, Göteborgs miljömål och Budget för Göteborgs stad. Andra styrdokument som påverkar grönstrategin är till exempel GR:s strukturbild. Grönstrategin kommer att ligga till grund för ett antal planer, policys och program, som till exempel parkplaner, friluftslivsprogram och Trädpolicy för Göteborg Stad.*

## 1.4 DOKUMENTETS UPPBYGGNAD

Grönstrategin är indelad i tre kapitel och en bilaga; förutsättningar, mål, strategier och förslag till fortsatt arbete. Det finns även en beskrivning av andra områden, som är viktiga för den gröna strukturen.

### 1.4.1 Förutsättningar

Grundförutsättningarna för grönstrategin är landskapet och den befintliga staden, med sina avtryck från olika epoker. Grönstrategin tar även sin utgångspunkt i en rad redan antagna dokument.

### 1.4.2 Mål

Målen visar vad Göteborgs Stad ska sträva efter för att förbli och ytterligare utvecklas till en stad med stora gröna kvaliteter, ur både ett socialt och ekologiskt perspektiv, samtidigt som vi bygger staden tätare.

Socialt mål:

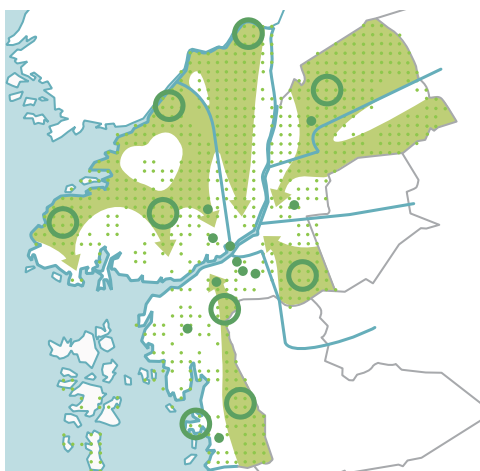
**Göteborg är en tät och grön stad där de offentliga platserna bidrar till ett rikt och hälsosamt stadsliv.**

I ett Göteborg, med ett rikt och hälsosamt stadsliv, finns parker och naturområden nära göteborgare och besökare. Staden erbjuder park- och naturområden för alla, med rika och varierade upplevelser. Det går att röra sig längs blå och gröna stråk, både till vardags och som rekreation. Medborgarna känner sig delaktiga i planeringen och ges möjlighet att ta egna initiativ.

Ekologiskt mål:

**Göteborg är en tät och grön stad med ett rikt växt- och djurliv och där ekosystemens tjänster tas tillvara.**

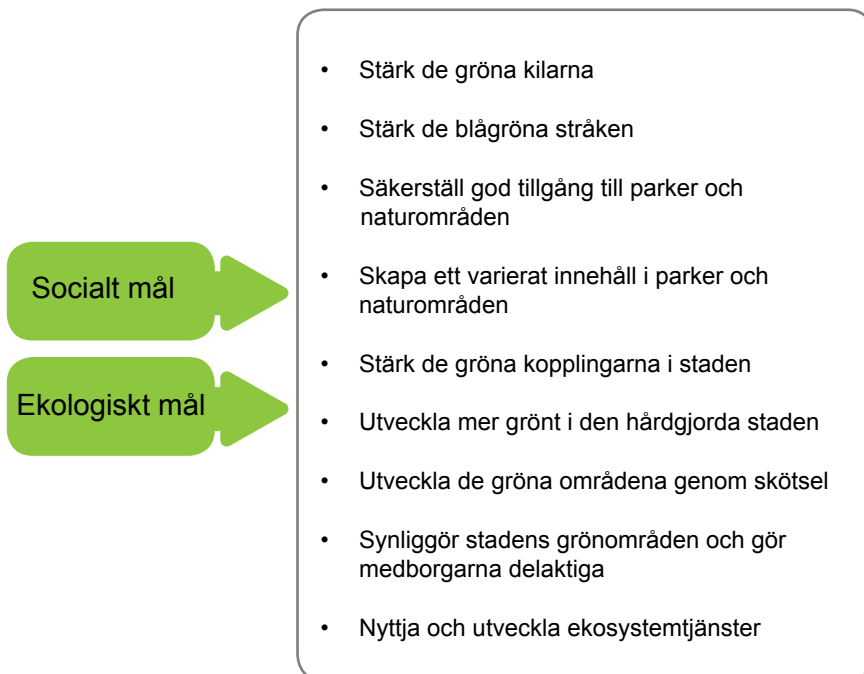
I ett Göteborg med ett rikt växt- och djurliv och där ekosystemens tjänster tas till vara, finns en mångfald av olika naturtyper med god spridning över staden. I stadens gröna områden nyttjas och utvecklas ekosystemtjänster, som klimatreglering och biologisk mångfald. De gröna områdena är tillräckligt stora och har kopplingar mellan sig, för att olika arter långsiktigt ska kunna leva och utvecklas. Stadens gröna områden sköts för att gynna ett rikt växt- och djurliv och ekosystemtjänster.



*I Göteborg ska det finnas ett nätverk av små parker och naturområden nära människor. Det ska finnas upplevelserika stadsdelsparker, stadsparker och större natur- och rekreationsområden, som ger staden identitet och attraktivitet. De regionövergriande blå stråken och gröna kilarna ger stora sammanhängande områden och kopplingar, som främjar friluftsliv och ett rikt växt- och djurliv.*

### 1.4.3 Strategier

Strategierna visar hur vi kan uppnå målen. Strategierna går att använda på många olika planeringsnivåer, från detaljplan till investeringar, drift och underhåll. I varje strategi finns underrubriker, som svarar upp mot både det sociala och det ekologiska målet.



*De nio strategierna visar hur både det sociala och ekologiska målet kan uppnås.*

### 1.4.4 Övriga viktiga områden för den gröna strukturen

Förutom offentligt tillgänglig mark, som kommunen råder över, finns det andra områden, som är av stor vikt ur grönstrategisk synpunkt. Även om kommunen har en begränsad rådighet över dessa områden bör planerare förhålla sig till dem, vid planering av den gröna strukturen i staden. Några exempel är villaträdgårdar, jordbruksmark och golfbanor. I dokumentet finns en kortfattad beskrivning av respektive område och dess betydelse ur social och ekologisk synvinkel.

### 1.4.5 Bilaga: Förslag till fortsatt arbete

Grönstrategin, Strategi för utbyggnadsplanering och Trafikstrategi för en nära storstad pekar tillsammans ut en riktning för stadsutvecklingen i Göteborg. För att mål och strategier ska bli verklighet behöver Staden arbeta vidare, i enlighet med inriktningen i dokumenten, både i plan- investerings- och driftskeden. I bilagan finns förslag till hur det fortsatta arbetet kan ske.

Förutsättningar ändras ständigt på grund av att staden förändras och på grund av att vi lär oss mer. Därför behöver grönstrategin uppdateras med jämna mellanrum, för att ständigt vara aktuell.



Fotograf: Peter Svenson

# KAPITEL 2

## FÖRUTSÄTTNINGAR



## 2 FÖRUTSÄTTNINGAR

Grundförutsättningarna för grönstrategin är landskapet och den befintliga staden, med sina avtryck från olika epoker. Grönstrategin tar även sin utgångspunkt i en rad redan antagna dokument. Nedan följer en kort sammanställning av förutsättningar för grönstrategin.

### 2.1 ANTAGNA DOKUMENT

Grönstrategin tar sin utgångspunkt i en mängd planer, program och måldokument. Bland annat Översiktsplan för Göteborg, Göteborgs miljömål, Göteborgsregionens strukturbild och parkprogrammet. I följande kapitel finns information om några av de dokument, som ligger till grund för grönstrategin, samt en kort sammanfattning av vad de innehåller. I takt med att ny kunskap tas fram och ställningstaganden i nationella, regionala och kommunala policies, riktlinjer och planer ändras behöver grönstrategin uppdateras.

#### 2.1.1 Regionala mål

En dialog förs, genom rådslag, mellan Göteborgsregionens medlemskommuner och förbundsstyrelse, som ligger till grund för en hållbar utveckling av Göteborgsregionen. Göteborgsregionens förbundsfullmäktige antog i juni 2013 mål- och strategidokumentet Uthållig tillväxt - mål och strategier med fokus på hållbar regional struktur. En del av det goda livet i Göteborgsregionen.

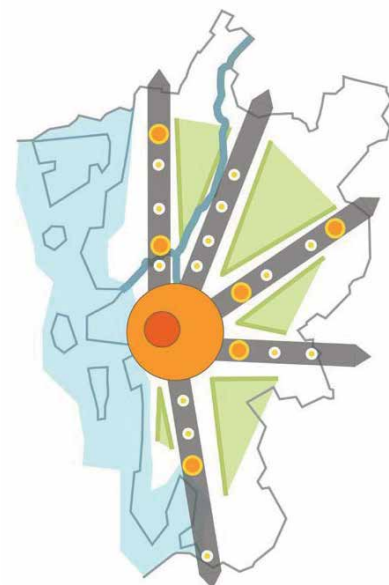
Här identifieras fyra mål- och strategiområden som är viktiga i arbetet med att utveckla regionens struktur. Dessa är:

- stimulera en fortsatt befolkningstillväxt och samtidigt ta vara på de möjligheter en fortsatt regionförstoring ger
- stärka de kvaliteter som gör att vi vill leva och verka i samt besöka Göteborgsregionen
- skapa en stark och långsiktigt hållbar regional struktur som utgår från storstadsområdets möjligheter
- utveckla ett långsiktigt hållbart transportsystem med en attraktiv kollektivtrafik

### 2.1.2 Strukturbild för Göteborgsregionen (2008)

Strukturbild för Göteborgsregionen är en överenskommelse om att vi gemensamt tar ansvar för att den regionala strukturen är långsiktigt hållbar. Den är godkänd av Göteborgsregionens förbundsstyrelse 2008-05-23. Bilden är förenklad för att fånga de övergripande strukturbildande element, som är av betydelse för att skapa en samsyn kring hur Göteborgsregionen ska utvecklas. Ambitionen är att medlemskommunerna (Ale, Alingsås, Göteborg, Härryda, Kungsbacka, Kungälv, Lerum, Lilla Edet, Mölndal, Partille, Stenungsund, Tjörn och Orust), lokalt tar ansvar för att den regionala strukturen är långsiktigt hållbar genom att i sin planering utgå från och följa strukturbild och överenskommelse. Speciellt uppmärksammas sambandet mellan infrastruktur och bebyggelseutveckling. Strukturen består av: regionkärnan, det sammanhängande stadsområdet, huvudstråken, kustzonen, Göta älv och de gröna kilarna.

Planeringen, av Göteborgs regionala grönstruktur, på övergripande nivå har en lång historik. Redan i 1963 års regionplan fanns ett tänk kring de gröna kilarna. (Regionplaneförbundet 1963/1964). På 1970-talet följdes detta upp med stora studier kring de större frilufts- och naturområdena Sandsjöbacka, Delsjöområdet (Göteborgs stadskollegium 1969), Härskogsområdet (Göteborgsregionen 1976), Vättlefjäll och Svartedalen.

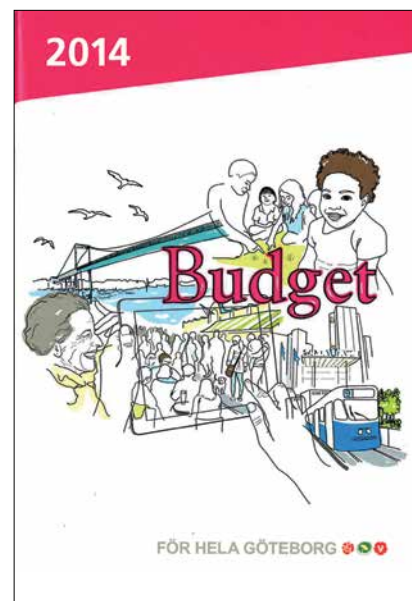


Strukturbild över Göteborgsregionen (GR)

### 2.1.3 Budget för Göteborgs stad

Kommunfullmäktige beslutar årligen om en ny gällande budget. Budgeten är det övergripande och överordnade styrdokumentet för Göteborgs Stads nämnder och bolagsstyrelser. Budgetens roll är att inom de ekonomiska ramarna och gällande lagstiftning ange kommunfullmäktiges prioriterade mål och inriktningar. Planer, program, riktlinjer och policier, som kommunfullmäktige har antagit, är underordnade budgeten och har en stödjande funktion. Utgångspunkten för budgeten är de tre hållbarhetsdimensionerna, som är ömsesidigt beroende av varandra:

- den ekologiska dimensionen
- den ekonomiska dimensionen
- den sociala dimensionen



Budget för Göteborgs Stad 2014

ÖVERSIKTSPLANENS  
13 STRATEGISKA FRÅGOR

1. GÖTEBORGS ROLL I EN VÄXANDE REGION
2. ATTRAKTIV STADSMILJÖ
3. ROBUST SAMHÄLLE
4. FLER BOSTÄDER
5. VÄXANDE OCH FÖRÄNDRAD HANDEL
6. EXPANSIVT NÄRINGS LIV
7. NORDENS LOGISTIKCENTRUM
8. FÖRÄNDRAT TRANSPORTBEHOV
9. MÅNGFALD - TRYGGT OCH MÄNSKLIGT
10. REKREATION OCH HÄLSA FÖR ÖKAD LIVSKVALITET
11. NATUR- OCH KULTURMILJÖER FÖR ATTRAKTIVITET
12. TILLGÅNG TILL KUSTEN
13. SÄRSKILDA LOKALISERINGAR

UTBYGGNADSORDNING  
FÖR GÖTEBORG



- Centrala Göteborg
- Centrala förnyelseområden
- Mellanstaden
- Hamnen, storindustri och logistik
- Kustnära områden/skärgården
- Framtida utvecklingsområden
- Naturområden

## 2.1.4 Översiktsplan för Göteborg

År 2009 antog Göteborgs fullmäktige en ny Översiktsplan för Göteborg. Den utgår ifrån att Göteborg ska utvecklas till en livskraftig, långsiktigt hållbar stad med balans mellan sociala, ekonomiska och miljömässiga faktorer. I detta dokument kommer Översiktsplan för Göteborg fortsättningsvis att benämnas översiktsplanen, för att underlätta läsningen.

Utgångspunkten är att stärka Göteborgs unika tillgångar, såväl byggda miljöer som natur- och kustområden. Göteborg ska vara en stad där det goda livet är möjligt för alla, både nu och i framtiden. Stadens infrastruktur ska kunna nyttjas effektivt och trafikens miljöpåverkan minimeras. Göteborg ska vara ett starkt regioncentrum där konkurrenskraft förenas med omsorg om det lokala livet. Segregation ska vändas till integration och alla ska kunna vara med och påverka sin egen och stadens framtid.

Översiktsplanen anger 13 strategiska frågor, för varje fråga anges mål och strategier, se marginal.

Tematiska tillägg till översiktsplanen är Jordbruksmark och Vatten så klart.

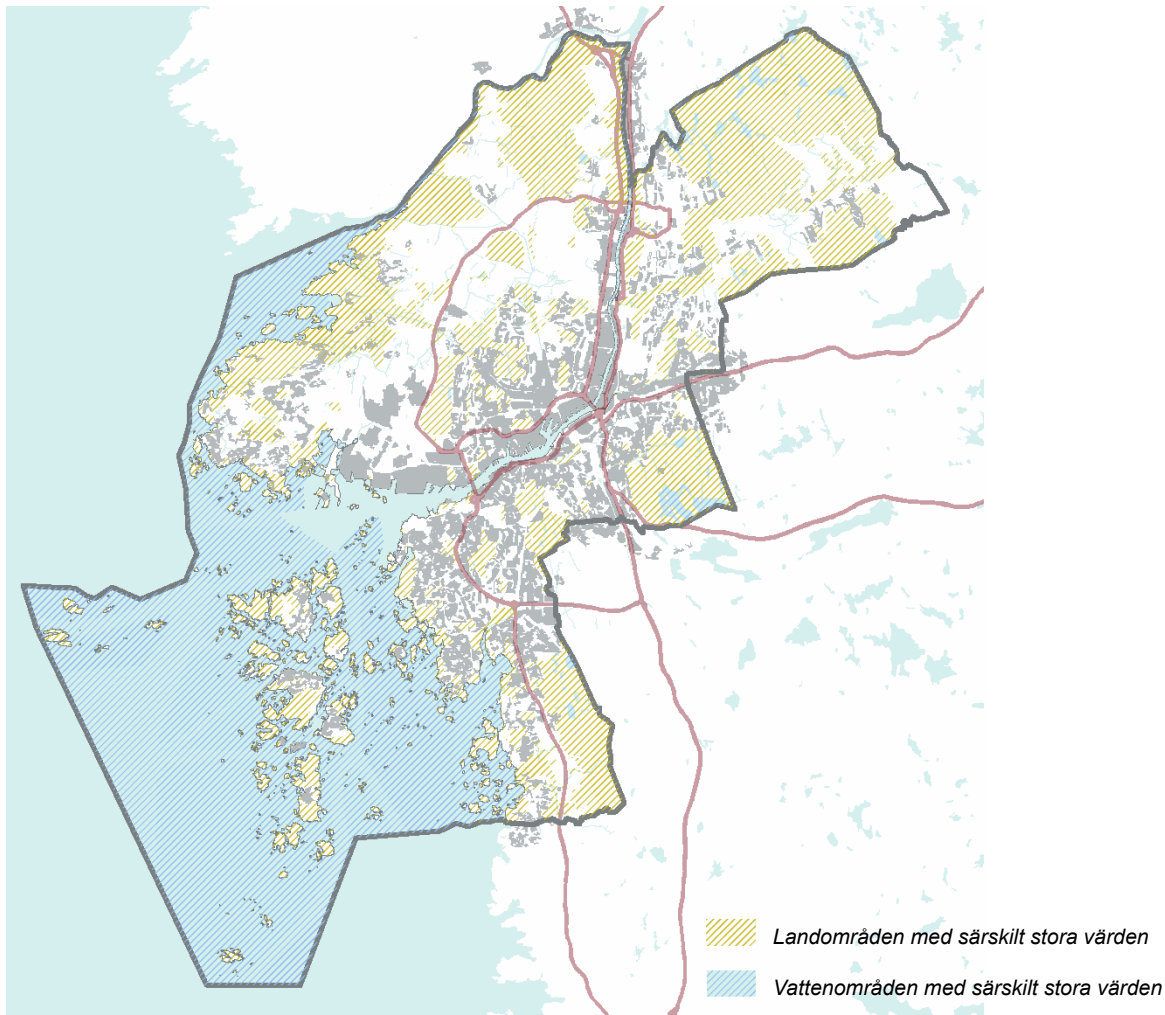
### 2.1.4.1 Inriktning för stadens utveckling – Utbyggnadsordning

I översiktsplanen anges en tydlig inriktning för stadens utveckling genom en utbyggnadsordning för staden: ”Fortsatt planering i Göteborgs stad ska i första hand ske med inriktning mot komplettering av den byggda staden i kombination med byggande i strategiska knutpunkter.”

Utbyggnadsordningen innebär att man ska bygga staden inifrån och ut. I de centrala förnyelseområdena ska en tätare stad utvecklas, som gör regionens centrum större, tätare, tillgängligare och attraktivare. Kring strategiska knutpunkter, se begreppsförklaring, eftersträvas en tät bebyggelse, som samlar funktioner och människor, för att skapa levande platser under många av dygnets timmar. Strategiska knutpunkter är: City, Backaplan, Frölunda torg, Gamlestaden och Angeredens centrum. Ytterområden, med potential för framtida utbyggnad, bör sparas för att skapa handlingsfrihet för framtiden. Gemensamt för dessa ytterområden är att utbyggnad kräver satsningar på ny infrastruktur och service. Syftet med dokumentet Strategi för utbyggnadsplanering är att fördjupa och konkretisera översiktsplanens förslag till utbyggnadsordning.

#### 2.1.4.2 Landskap med särskilt stora värden

I översiktsplanens del 2, Användning av mark och vatten, finns landskap med särskilt stora värden beskrivna. De är landområden, med särskilt stora värden för naturvård, friluftsliv, landskapsbild och kulturlandskap, och havsområden, med särskilt stora värden för naturvård, friluftsliv och yrkesfiske. Utförligare beskrivningar och tematiska kartor för dessa områden och miljöer finns under respektive avsnitt i översiktsplanens del 3.



Översiktsplanens bild över områden med särskilt stora värden för naturvården, yrkesfisket, kulturvården, landskapsbilden och friluftslivet. Områdena finns beskrivna i Översiktsplan för Göteborg del 2, användning av mark- och vattenområden, s14-17.

### GÖTEBORGS MILJÖMÅL

1. BARA NATURLIG FÖRSURNING
2. BEGRÄNSAD KLIMATPÅVERKAN
3. ETT RIKT ODLINGSLANDSKAP  
OCH MYLLRANDE VÅTMARKER
4. ETT RIKT VÄXT- OCH DJURLIV
5. FRISK LUFT
6. GIFTFRI MILJÖ
7. GOD BEBYGGD MILJÖ
8. GRUNDVATTEN AV GOD  
KVALITET
9. HAV I BALANS SAMT LEVANDE  
KUST OCH SKÄRGÅRD
10. INGEN ÖVERGÖDNING
11. LEVANDE SJÖAR OCH  
VATTENDRAG
12. LEVANDE SKOGAR

### 2.1.5 Göteborgs miljömål

Göteborgs Stad har tagit fram tolv lokala miljömål utifrån de sexton nationella miljö kvalitetsmålen. Kommunfullmäktige har antagit dessa, se marginal.

De lokala miljömålen följs upp av miljöförvaltningen i miljörapporten, som ges ut varje år för att ge en överblick av miljö tillståndet i Göteborg. Bedömningen av de lokala miljö kvalitetsmålen baseras på fakta tillsammans med trender, prognoser och åtgärder som speglar miljö tillståndet i Göteborg.



De 16 nationella miljömålen, var och ett illustrerat med en bild.

## 2.1.6 Övriga vägledande dokument

### 2.1.6.1 Naturvårdsprogram

Park- och naturförvaltningens Naturvårdsprogram (mars 2005) är ett styrdokument där huvud- och delmål för kommunens naturområden finns beskrivna. Skötselplaner, planerade skötselåtgärder samt arbetsbeskrivningar visar hur olika områden ska skötas. Till grund för arbetet ligger bland annat bestämmelser för reservat och Natura 2000-områden, miljöbalken, de nationella miljökvalitetsmålen och Göteborgs miljöpolicy.

Naturvårdsprogrammet innehåller tre huvudmål och tjugonio delmål, som berör bland annat skog, våtmark, ängs- och betesmark, sötvatten med biotoper, artbevarande, kulturlämningar, friluftsupplevelser och tillgänglighet. Huvudmålen består av naturvärden, friluftsvärden och kulturvärden

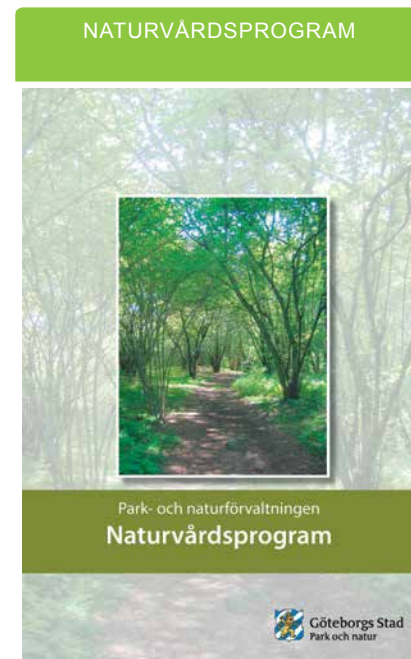
Planeringsunderlaget Natur, kultur och sociotop i Göteborg ger förvaltningen ett utgångsläge när det gäller kvantitet och kvalitet för olika biotoper och dylikt. Med detta kunskapsunderlag kan delmålen i naturvårdsprogrammet kvantifieras, tidsättas och följas upp.

### 2.1.6.2 Parkprogram Ge rum för landskapet!

I parkprogrammet har fem strategier formulerats för att ta vara på de möjligheter som finns för att Göteborg ska bli en ännu mer upplevelserik parkstad och en föregångare inom stadsplanering. Park- och naturnämnden antog parkprogrammet 12 april 2007.

De fem huvudstrategierna för parkprogrammet är: karaktär, inom räckhåll, omhändertaget, ställa till förfogande och variation. Parkprogrammet är utgångspunkten för ett utvecklingsarbete som innebär framtagande av stadsdelsvisa parkplaner.

Arbetsmodellen med parkplaner bygger på att personer med olika kompetens från stadsdelsförvaltningarna och fackförvaltningarna samarbetar. Tillsammans skapar arbetsgruppen en utvecklingsplan för parker och natur utifrån strategierna i parkprogrammet.



*Vägledande dokument underlättar för planering och beslut gällande offentliga platser i Göteborg.*

# ENKLARE VARDAGSLIV FÖR FLER

## Göteborg stadsplanerar med 2035 i sikte

För att Göteborg ska fortsätta utvecklas till en attraktiv och hållbar stad krävs en samordnad markplanering. Därför har staden tagit fram fyra strategiska dokument som tillsammans anger inriktningen för hur Göteborg ska bli en stad som erbjuder ett enklare vardagsliv för fler i en grön och livfull stad.

Strategiernas gemensamma tidshorisont är ca år 2035. Då beräknas Göteborg ha 150 000 fler boende och 80 000 fler arbetstillfällen och vara kärnan i en arbetsmarknadsregion med 1,75 miljoner invånare. Översiktsplanen som antogs 2009 och som är det övergripande styrdokumentet för stadens markanvändning är den gemensamma utgångspunkten.

## Strategi för utbyggnadsplanering

visar vilka platser som har särskilt goda förutsättningar för en hållbar stadsutveckling, där fler invånare har nära till mataffären, skolan, busshållplatsen – allt det som gör att vardagen blir lite enklare. Detta ska åstadkommas genom att bygga den redan byggda staden tätare.

**Vision Älvstaden** anger på vilket sätt och med vilka kvaliteter som de centrala utvecklingsområdena i Göteborg ska växa fram. Älvstaden ska vara öppen för världen. Den ska vara inkluderande, grön och dynamisk. Den ska utformas så att den helar staden, möter vattnet och stärker den regionala kärnan.

## Trafikstrategi för en nära storstad

visar hur trafiksystemet behöver utvecklas i takt med att fler bor, arbetar, handlar, studerar och möts i staden. Det ska vara lätt att nå fram i Göteborg, stadsmiljöerna ska upplevas attraktiva och bidra till ett rikt stadsliv och Göteborg ska vara världsledande i effektiv och klimatsmart godshantering.

## Grönstrategi för en tät och grön stad

visar hur Göteborg kan förbli och ytterligare utvecklas till en stad med stora gröna kvaliteter, ur såväl ett socialt som ekologiskt perspektiv, samtidigt som staden byggs tätare. Den visar vilka kvaliteter som ska finnas i det framtida täta gröna Göteborg och hur vi ska arbeta för att nå dessa.

Staden behöver vara tydlig med hur Göteborg ska utvecklas. Det ger invånare, näringsliv och andra intressenter möjlighet att i sin tur fatta långsiktiga beslut som leder i samma riktning – för en attraktiv, hållbar och konkurrenskraftig stad. Strategierna är ett stöd för stadens politiker och tjänstemän i deras prioriteringar, genom att visa var ny bebyggelse gör störst skillnad genom att skapa förutsättningar för "enklare vardag för fler".



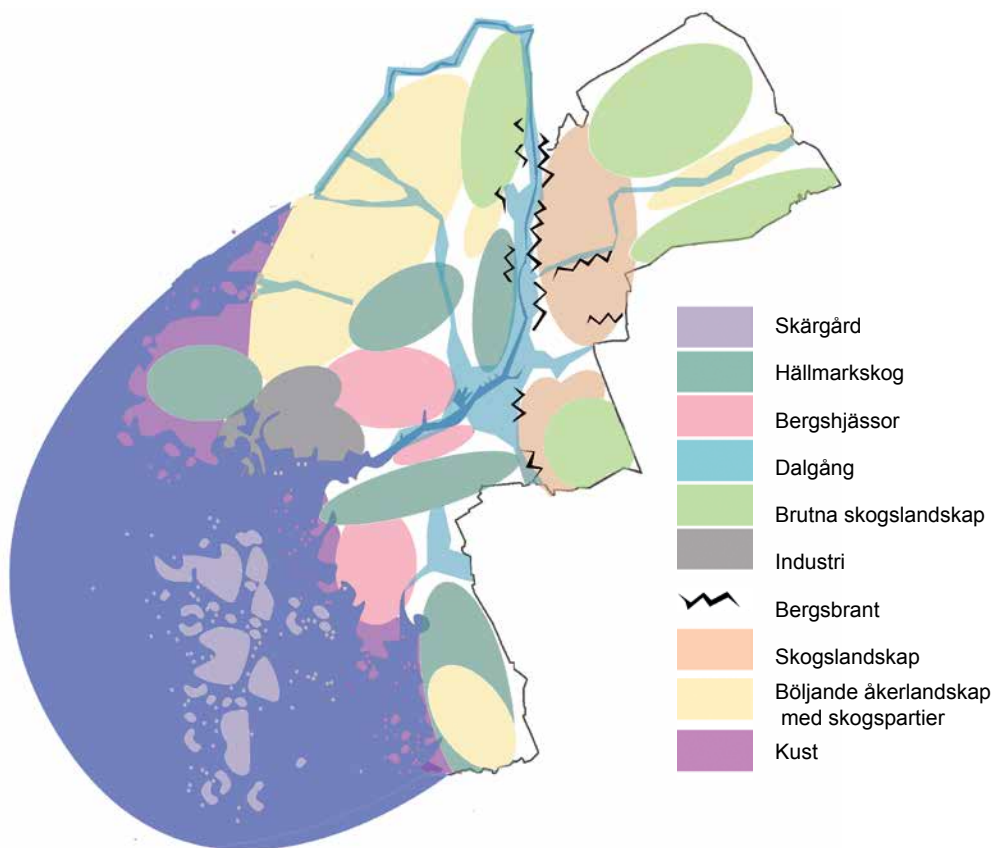
## 2.2 GÖTEBORGS LANDSKAP

Göteborgslandskapet består av berg, kust, dalar och skog. Staden är byggd på detta varierade och rika landskap och det är något vi måste förhålla oss till.

I parkprogram Ge rum för landskapet!, står följande:

”Att hitta och förstärka det som är karaktäristiskt, i det stora och det lilla, är att förstärka upplevelserna i Göteborg och av Göteborg.”

Genom att utgå från landskapet och förstärka dess olika karaktärer, har vi möjlighet att skapa intressanta, unika och varierade platser. Detta ger platser med ett rikt liv både ur ett socialt och ekologiskt perspektiv.



*Göteborgs landskapskaraktärer enligt park- och naturförvaltningens parkprogram*

### 2.2.1 Berg

För oss människor är Göteborgs toppar och branter viktiga som landmärken. Många berg erbjuder vidsträckt utsikt, bidrar med rika upplevelser och ger staden identitet. De parker och naturområden, som inte hänger ihop rent fysiskt, kan bindas samman visuellt genom sina utsiktsplatser. Bergsmiljöerna har även värden av stor betydelse för den biologiska mångfalden i staden. Bergsbranter är till exempel viktiga häckningsplatser för fåglar och kan inrymma speciella växtmiljöer. Ett sådant område är Getryggen i Delsjöområdet där fukthedarna hyser hotade växter och djur, som exempelvis fjärilen Alkonblåvinge.



*Fjällbo ängar och berg  
Fotograf: Peter Svensson*



Grund havsvik längs Vrångös kust

### 2.2.2 Kust och sjöar

Göteborg har vuxit fram där land möter hav. Kusten och skärgården är därför viktig för stadens karaktär och attraktivitet. Kusten består av många olika naturtyper men domineras av öppna urbergsplatåer med mellanliggande odlingsmark och strandängar. Kustlinjen med sina klippstränder är starkt böljande, vilket ger utrymme för många människor att vistas där.

Skärgården består av öar med utpräglad klippkaraktär. Det finns även en del gräsbevuxna stråk och strandängar och på de större öarna en del mindre skogspartier. Kustmiljöerna har stora värden för staden, både ur ett socialt och ekologiskt perspektiv.

I Göteborg finns mer än 70 sjöar och många ligger i mer höglänta områden som Vättlefjäll, Delsjöområdet och Sandsjöbacka. Sjöarna har ofta höga rekreativvärden och inbjuder till bland annat promenader med vackra vyer, bad, paddling och fiske. Sjöarna har stor betydelse för den biologiska mångfalden, både när det gäller växt- och djurliv.

### 2.2.3 Dalar

Göta älv och Nordre älv dominerar Göteborgs landskap. Här finns även ytterligare ett antal mindre ådalar, som Lärjeån, Säveån och Kvillebäcken. I Askim och på norra Hisingen förekommer odlingsmark i dalgångarna mellan de skogsbeklädda bergmassiven. Längs de vindlande älv- och ådalarna finns ett rikt växt- och djurliv. Dalarna är också viktiga, ur socialt perspektiv, som rörelsetstråk för oss människor både för vardagsstransport och för rekreativa promenader och cykelturer.

Att värna och utveckla stadens stråk längs vatten finns med i flera måldokument och är viktigt både ur ett socialt och ekologiskt perspektiv. Ett sådant exempel är Kvillebäcksstråket, som går från Frihamnen norrut förbi Hökällaområdet.



Utsikt över Lärjedalen

### 2.2.4 Skog

Skogen i Göteborg består till stor del av kuperade områden med barr- och lövträd, där tall och björk dominerar. Många av skogsområdena är belägna på urbergsplatåer och har inslag av våtmarker och utspridda sjöar. Skogen, som möter Göteborg i norr och öster, fungerar som välbesökta friluftsområden nära storstaden.

I de böljande odlingslandskapen på Hisingen och i södra Göteborg finns skogspartier med ek och andra lövträd. Utmed dalgångarna finns ofta lövravinskogar, som många gånger är nästintill djungellika. Ett exempel på detta är ravinskogarna i Lärjeåns dalgång, som har stor andel ädellövträd. Skogarna där har ett särskilt rikt växt- och djurliv och är populära strövområden. På de magra bergsområdena närmast kusten domineras skogen av glesvuxen tall eller ek.



Göddered

## 2.3 GÖTEBORGS GRÖNA HISTORIA

Göteborgs parker, grönområden och trädplanteringar har vuxit fram under olika tidsepoker. De har olika karaktärer beroende på när de skapades och speglar idéer från sin tids konst och arkitektur. Tillsammans visar dessa gröna miljöer ”spår” av hur staden har vuxit fram. De fungerar som historisk referens, samtidigt som de skapar variation i stadsbilden.

Vid förändring i staden behöver planerare ta hänsyn till de olika gröna karaktärer, som uppkommit under olika tidsperioder, för att säkerställa att stadens kulturhistoria fortsätter att synas i den fysiska miljön.

Nedan följer en kortfattad sammanfattning av Göteborgs grönska ur ett historiskt perspektiv.

### STRATEGI FÖR UTBYGGNADSPÄNERING

Läs mer om stadens olika karaktärer i Strategi för utbyggnadsplanering samt i skriften Stadsbyggnadskvaliteter.

### 2.3.1 Trädplanteringar och landeriträdgårdar, omkring 1620-1800

Göteborg anlades på 1600-talet och byggdes efter en strikt rutnätsplan, med kanaler efter holländskt mönster. Det viktigaste gröna inslaget var ekskogen på Stora Otterhällan. Under senare delen av 1600-talet och 1700-talet planterades trädrader utmed vattendrag och vägar. Till exempel planterades den södra infartsvägen till staden, Gamla Allén, som än i dag kantas av träd.

Enstaka tomter innanför Vallgraven, som domkyrkotomten och nuvarande Kronhuskvarteret, planterades under 1700-talet med träd. Vissa av dem står kvar än i dag. Omgivningarna utanför Göteborgs stadskärna utgjordes av landsbygd. Här låg flera större herrgårdslänkande jordbruksmiljöer, så kallade landerier som försåg staden med förnödenheter. Landerier som Johanneberg, Stora Katrinelund (Burgårdsparken) och Bagaregården finns ännu kvar i staden som platser med mer lantlig karaktär och påminner om denna epok. Viktiga platser för försvaret som tidigare låg i stadens utkant, som Skansen Kronan och Heden, är i dag öppna ytor i staden.

### 2.3.2 Stadsparker, trädkantade boulevarder och förträdgårdar, omkring 1800- 1900

I början av 1800-talet revs befästningarna runt om Göteborg. Hela stråket utanför vallgraven iordningställdes som park efter samtida stadsplaneidéer om promenadstråk och rekreation i staden. Förutom Kungsparken och Trädgårdsföreningen skapades andra offentliga parker som Slottsskogen, Billdals park och Överåsparken. Parkerna utformades med inspiration från engelska landskapsparker. Vid 1820-talet anlades även Nya Allén.

Under senare delen av 1800-talet byggdes Vasastaden och Lorensberg, efter en för sin tid mycket modern stadsplan. Den innehöll huvudstråk av breda trädplanterade gator, som Vasagatan och Kungsportsavenyn, med inspiration från Paris boulevarder. Bebyggelsen längs Kungsportsavenyn, liksom Storgatan och Parkgatan, hade förträdgårdar. När Linnégatan senare byggdes med stenhuss fick även denna gata en tidstypisk utformning med trädrader och förträdgårdar. I dag är många förträdgårdar omvandlade till uteserveringar eller andra hårdgjorda ytor.



Göteborg år 1942.  
Kungsparken, Nya Allén och Trädgårdsföreningen bildar än i dag ett parkstråk längs med vallgraven.



Kvarterstad , Kungsladugård

### 2.3.3 Träd och planteringar på torg och platsbildningar, omkring 1900 – 1930

Mellan 1907-1927 ansvarade Albert Lilienberg för Göteborgs stadsplanering. Lilienberg introducerade nya typer av planer för staden, som frångick de tidigare mer strikta rutnätsplanerna. Gator och byggnader fick nu en friare placering som anpassades efter landskapets befintliga terräng. Områden som Änggården, Bagaregården, Kålltorp, Kungsladugård, Majorna samt Kvillestaden och Brämaregården i Lundby byggdes under denna tid. Stadsplanerna innehöll små torg och platser, som planerades med tanke på sikt mellan olika viktiga punkter. Ofta ramades platserna in av träd. Gatumiljön präglades även under denna tid av förträdgårdar, som i Kungsladugård.

Bostadsbebyggelse i kvarter, både från Lilienbergs tid och från 1800-talet, har en tydlig avgränsning mellan privat kvartersmark och de offentliga rummen. Parkerna och torgen utgörs i stor utsträckning av små platser som ligger som insprängda oaser i den förtätade staden och fungerar som lek- och mötesplatser.

### 2.3.4 Funktionalismen, omkring 1930-1940

Parkrummen planerades som halvoffentliga grönområden och gränserna är flytande mellan halvprivata och halvoffentliga stadsrum. Naturmarken togs medvetet till vara och bostadshusens koppling till landskap och natur utvecklades. Parkernas formspråk är enkelt och logiskt och de utformades för att vara lättskötta och luftiga med fokus på sundhet i bostadsområdet. Bostadsgårdarna planerades med sammanhållna ytor och stora träd. Områden som byggdes nu var bland andra Johanneberg och Sandarna.

### 2.3.5 Grannskapsområden, 1940-1950-talen

Trafikseparering och slutna gårdsrum med kontakt till gemensamma parkytor gav en halvprivat karaktär även under denna period. Större stadsdelområden planerades som en helhet där behoven av friytor av olika typ tillgodosågs inom enheten. Bostadshusens koppling till landskap och natur utvecklades och utemiljön kunde vara asfalterad och ha bevarade naturpartier som kullar med trädgångar. Större och rumsskapande träd har en stor betydelse för upplevelsen. Bostadsområden i Guldheden, Kortedala och Torpa uppfördes vid denna tid.

### 2.3.6 Trafikseparerade bostadsområden, omkring 1960-1975

Med bilismens genomslag under sextiotalet följde en allt högre grad av funktionsuppdelning. Under 1960-talet började man satsa på parker och naturområden för rekreation, friluftsliv och naturintresse, en inriktning som fortsatte fram till 1980-talet. Områden som Vättlefjäll, Sandsjöbacka, Delsjön, Vrångö skärgårdsreservat, Änggårdsbergen, Hisingsparken är exempel på parker och naturområden som gjordes mer tillgängliga för invånarna. Dalen i Gårdsten och Galaxen i Bergsjön är exempel på naturområden som sparats inne i bostadsområdena.

De stora industriområden som byggdes under denna period är välplanerade och i anslutning till kontor ofta även gröna, till exempel Volvos huvudkontor i Torslanda.

Tidigare årtiondens placering av bostäder, som anpassats efter landskapets terräng, upphörde då mer ekonomiskt rationella metoder för byggande började råda, som plansprängning och utfyllnader. Ordet grönområde blev nu ett mer frekvent begrepp än det tidigare mer vanligt förekommande park. Bostadsgårdarna från denna tid, liksom grönområdena, kännetecknas av att vara storskaliga och öppna med en tydlig funktionsuppdelning. En viss del av byggkostnaden var avsatt för utemiljöns utsmyckningar och konst. Så kallade parklekar med tillhörande personal startade i nya områden och skulle enligt statliga normer för bostadsmiljöer ligga på gångavstånd och ha plats för exempelvis bollek, sandlek och bygglek.

### **2.3.7 Sanerade områden i centrala staden 1965-1980**

Under denna period rivs eller ”saneras” många äldre områden i innerstaden. Detta får till följd att det uppstår mellanrum, öppna grönytor i en tidigare tät stadsstruktur. De sanerade ytorna ersätts sedan med nybyggnation av en helt annan, ofta mer storskalig karaktär. Nu försvann de trånga gårdar som präglade äldre stadskvarter som i Landala eller Annedal och ersattes av nya bostadsmiljöer med storgårdar och större andel infrastruktur.

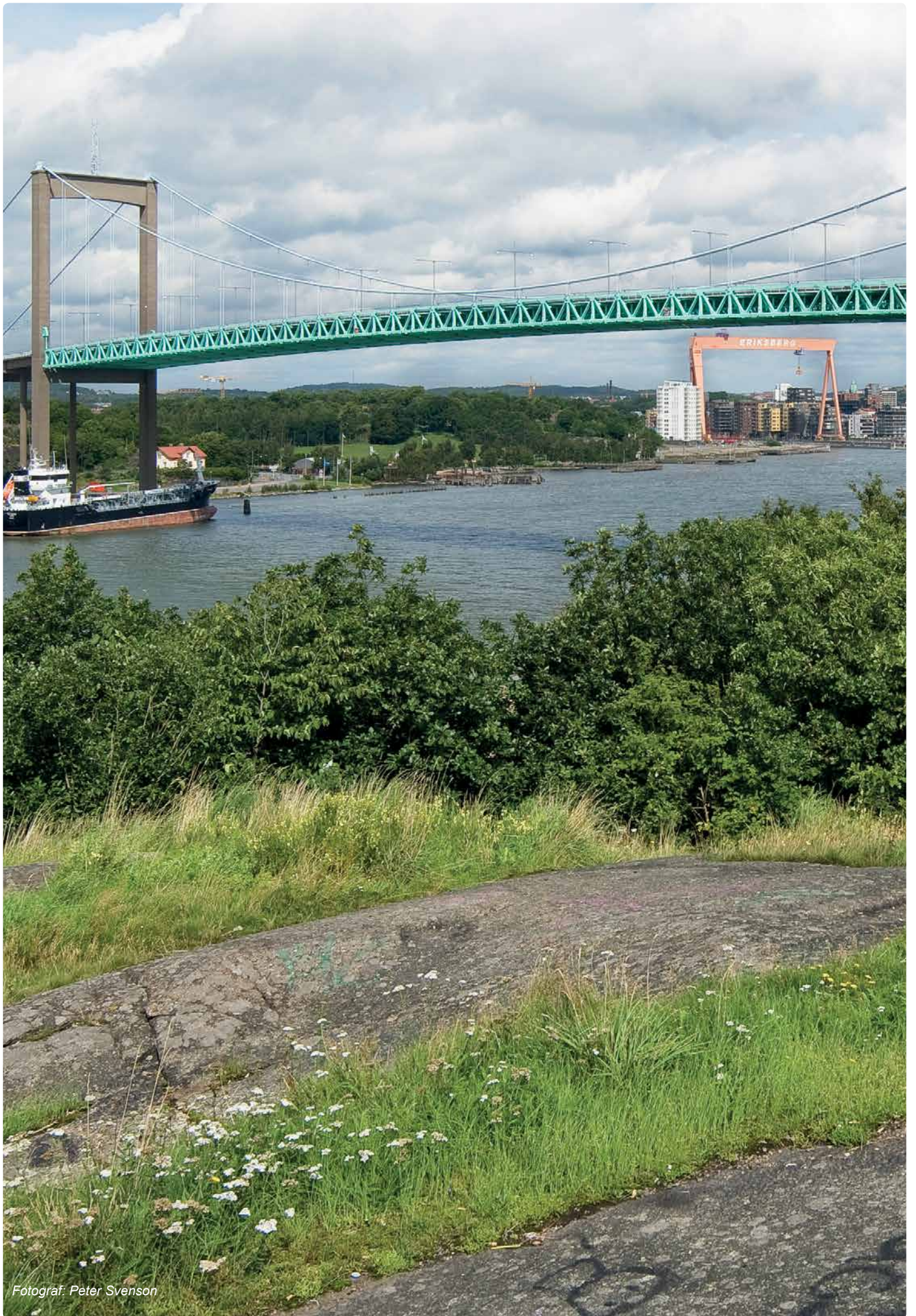
### **2.3.8 Omvandlingsområden och förtätning från 1980-talet till och med 2000-talet**

De första hamnarna och industrierna i Göteborg anlades utmed åar och vid älvstranden. Under denna period har delar av hamn- och industriområdena utmed älven omvandlats till bostads- och rekreationsområden, framförallt norra Älvstranden. I förtätningssområdena är parktillgången generellt låg. Framför allt finns få flexibla plana ytor för bollspel och liknande aktiviteter. Exempel är platser som Norra Älvstrandens kajstråk och Lindholmsallén.

Mellan 1970- och 80-talen blev småhusområdena tätare på bekostnad av trädgårdar och bostadsnära grönytor. Sedan 1990-talet har trädgårdarna i många småhusområden krympt liksom de gemensamma parkrummen.

### **2.3.9 Institutionsområden: Sjukhus, universitet/högskola med mera**

Institutionsområden är ofta utbyggda med hus i park eller åtminstone hus som förhåller sig fria från gatan. Sjukhusen byggdes förr som fristående byggnader i ett öppet parklandskap med tanken om att minska smittspridning och att frisk luft och solljus skulle bota patienten. Sjukhusparken hade ett rekreativt värde både för de patienter som kunde vistas i den och för de som enbart såg den från sitt sjukhusfönster.



Fotograf: Peter Svenson

# KAPITEL 3

## MÅL



## 3 MÅL

För att kunna bevara och utveckla en hållbar stad är det viktigt att stärka sociala och ekologiska aspekter i stadens offentliga rum. Detta är en förutsättning för att staden ska bli långsiktigt ekonomiskt hållbar. Nedan följer en beskrivning av **varför** det är viktigt med en grönstrategi och **vad** det är grönstrategin ska hjälpa oss att åstadkomma.

### 3.1 DÄRFÖR BEHÖVS GRÖNSTRATEGI FÖR EN TÄT OCH GRÖN STAD

Befolkningen ökar och staden ska, enligt Översiktsplan för Göteborg, byggas tätare. Detta ska ske genom att komplettera den redan byggda staden, i kombination med stadsutveckling i strategiska knutpunkter. Även Göteborgsregionen har liknande mål i sina styrdokument, som Strukturbild för Göteborgsregionen (2008) och Hållbar tillväxt (2013).

Den täta staden kan erbjuda närhet till service, handel och andra målpunkter. Den täta staden ger fler möjligheter att klara sin vardag till fots, med cykel och med kollektivtrafik. För att vara hållbar behöver den täta staden även ha rum för stadsliv, ett rikt växt- och djurliv och en rad ekosystemtjänster.

Grönstrategin visar på en viljeinriktning och är ett underlag för planering. Målen i detta dokument beskriver vad som är viktigt att planera för, ur social och ekologisk synvinkel, i de offentliga rum som staden råder över. Strategierna beskriver hur vi måste arbeta för att nå målen.

Målkonflikter kan förekomma, det är därför viktigt med bra planeringsunderlag och helhetssyn. Genom att samarbeta och planera med utgångspunkt från bland annat Grönstrategi för en tät och grön stad, Strategi för utbyggnadsplanering, och Trafikstrategi för en nära storstad, ges stöd i arbetet med att bygga en tät, grön och hållbar stad.

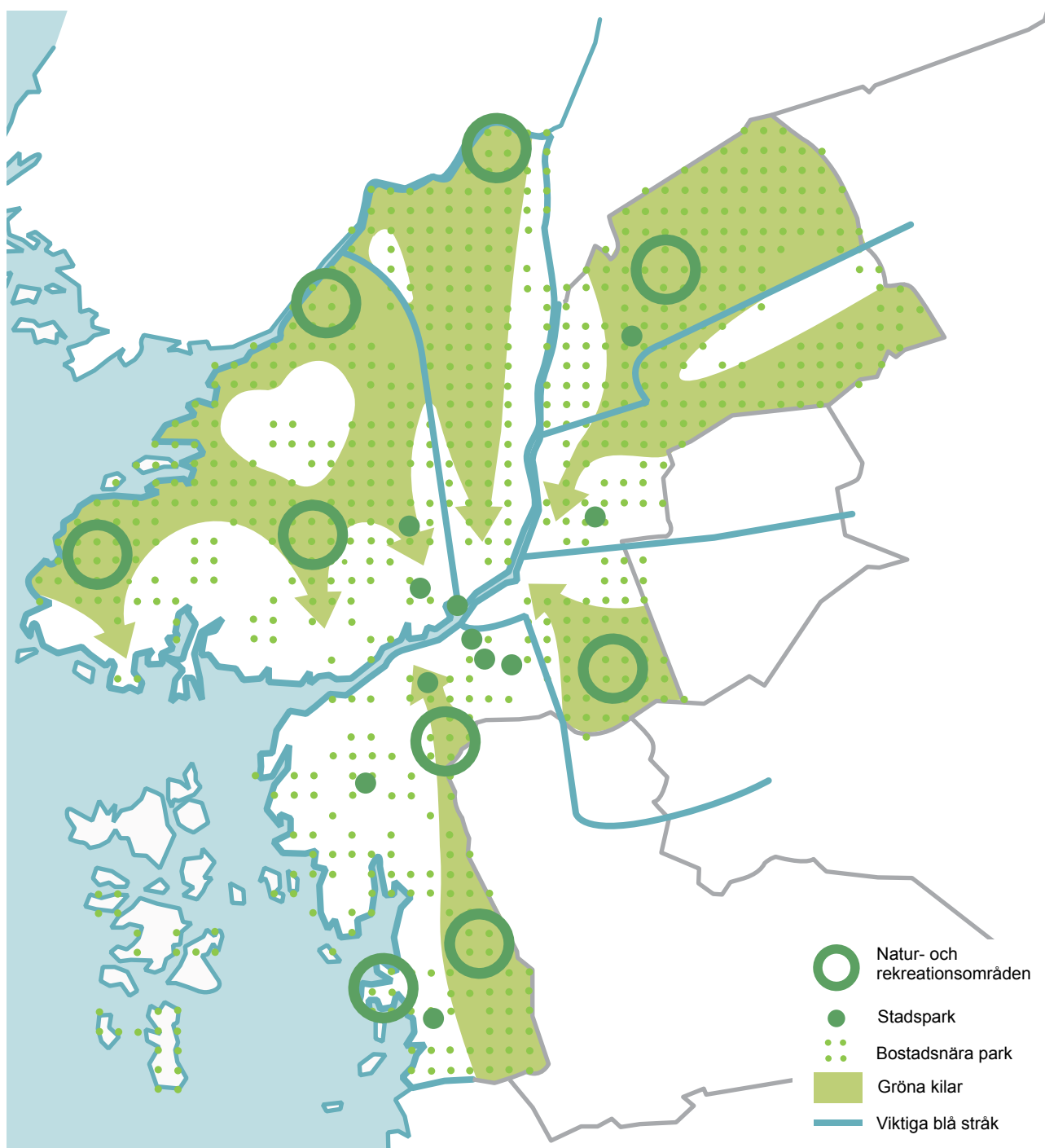
Göteborg ska förbli och ytterligare utvecklas till en stad med stora gröna kvaliteter, ur både ett socialt och ekologiskt perspektiv, samtidigt som vi bygger staden tätare.

#### Socialt mål:

**Göteborg är en tät och grön stad där de offentliga platserna bidrar till ett rikt och hälsosamt stadsliv.**

#### Ekologiskt mål:

**Göteborg är en tät och grön stad med ett rikt växt- och djurliv och där ekosystemens tjänster tas tillvara.**



I Göteborg ska det finnas ett nätverk av små parker och naturområden nära människor. Det ska finnas upplevelserika stadsdelsparker, stadsparker och större natur- och rekreationsområden, som ger staden identitet och attraktivitet. De regionövergriande blå stråken och gröna kilarna ger stora sammanhängande områden och kopplingar, som främjar friluftsliv och ett rikt växt- och djurliv.

## Socialt mål

## 3.1.1 GÖTEBORG ÄR EN TÄT OCH GRÖN STAD DÄR DE OFFENTLIGA PLATSERNA BIDRAR TILL ETT RIKT OCH HÄLSOSAMT STADSLIV

Nedan följer en fördjupning av och förklaring till det sociala målet. I texten ges exempel på vad som utgör sociala värden i stadens offentliga rum och som strategierna i dokumentet utgår från. Rubrikerna är hämtade från analysmodellerna social- och barnkonsekvensanalys. Innehållet utgår från Översiktsplan för Göteborg, Göteborgs miljömål, underlag från stadsdelsförvaltningarna, underlag från Folkhälsoinstitutet, miljöpsykologisk forskning från olika universitet med mera.

**Sammanhållen stad och vardagsliv**

Göteborg ska vara en trygg stad där alla göteborgare kan känna tillhörighet på offentliga platser och ha möjlighet att mötas. Göteborgs parker och naturområden kan bidra till detta genom att fungera som neutrala mötesplatser med blandade funktioner för alla. Parker och naturområden som är tillgängliga för allmänheten kan bidra till att öka känslan av samhörighet. Forskning visar att områden som används som mötesplatser kan ge ökad tillit mellan människor, minska rädsla och konflikter i samhället samt segregation mellan olika grupper. Det är därför viktigt att ha en god spridning på parker och naturområden över hela staden, så att närheten till dem blir god för alla invånare, även i vardagen. Detta bidrar till att utjämna livschanserna för olika grupper i staden. Närheten är särskilt viktig för barn, äldre och andra som har begränsad möjlighet att ta sig längre sträckor. Har man nära, utan hinder och barriärer i form av större vägar eller branter, kan man som barn också tillåtas att gå själv till parken eller naturområdet.

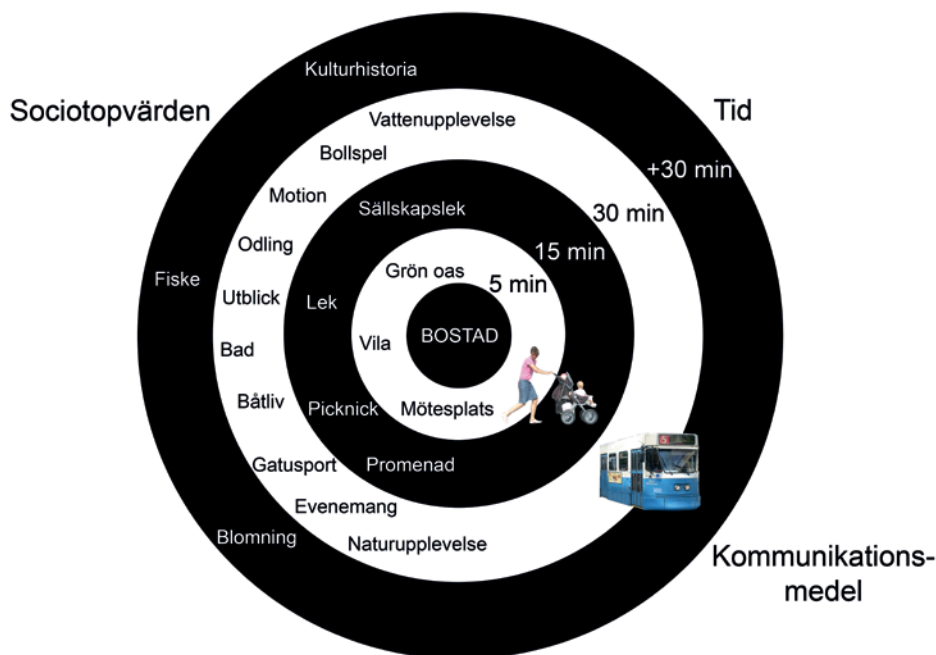
Sammanlänkande områden ökar tillgängligheten och orienterbarheten till målpunkter i staden och ger en grön upplevelse att röra sig i och längs med. Välintegrerade och samlande platser och stråk skapar flöden av gående. Genom en varierad grönstruktur i staden kan fysiska och sociala barriärer överbryggas och kommunikation och rörelse skapas.

## SE KAPITEL 6, KARTOR

- Stadsparker och större natur- och rekreationsområden
- Bristanalys bostadsnära park- och naturområden
- Stadsparker och stadsdelsparker



*Spontana mötesplatser gjuter liv i staden: den tillfälliga Speaker's corner på Södra Hamngatan.*



*Gothenburgs Stads tjugo sociotopvärden representerar göteborgarnas användning och upplevelse av park- och naturområden. Tiderna motsvarar avstånd från bostad till sociotopvärden inom respektive cirkel. 15-minuterscirkeln motsvarar gångavstånd till stadsdelspark och sociotopvärdena inom cirkeln vad man bör finna i en sådan typ av park. 5-minuterscirkeln motsvarar bostadsnära park- och naturområden.*

## Samspel

Gothenburg ska ha attraktiva och varierade gröna offentliga rum som främjar möten mellan människor. Möten och kontakter är viktiga i staden. En befolkad stadsmiljö upplevs som trygg. Tydliga platser i det offentliga rummet inbjuder till användning och gör det lättare att orientera sig i staden. Gothenburg Stads parker och naturområden är några av stadens viktigaste mötesplatser och tillhör göteborgarna. Här finns plats för möten mellan människor, användningen är gratis och alla är välkomna. Att utforma platser för alla göteborgares behov innebär att det blir möjligt att träffas över gränser. För att skapa platser för alla bör dessa planeras med olika innehåll och aktiviteter. Olika grupper, exempelvis barn, ungdomar, äldre, män och kvinnor, har olika syn på vad som är attraktiva områden. Allt kan inte finnas överallt men de större parkerna och naturområdena ska rymma både fartfyllda platser, med möjlighet till samspel och aktiviteter, och rofyllda platser för vila och återhämtning. För att möta behoven och se till allas rättigheter är det viktigt med delaktighet i planeringen. Parker och naturområden kan till exempel ställas till förfogande tillfälligt eller under en längre tid, så att göteborgarna till exempel kan ges chansen att få odla tillsammans.

## Identitet

Gothenburgs parker och naturområden ska stärka stadens identitet. De är miljöer som göteborgarna känner till och trivs i. Den tillhörighet man känner i ett område hör ihop med områdets speciella karaktär. Identitet kan ha två innebörder, dels en miljökaraktär och dels människans identitet kopplat till miljön. Det är därför viktigt att kunna erbjuda göteborgare och besökare ett brett utbud av både små och stora parker och naturområden med utbredning över hela staden, där var och en kan hitta sin plats att identifiera sig med. Genom att exempelvis öka orienterbarheten till och i parker och naturområden, med tydliga entréer, kan man stärka dess identitet. Specifika eller unika aktiviteter, som till exempel utflyktslekplatser, kan också stärka grönområdets identitet.

Gothenburgs gröna kulturhistoriska karaktärer stärker stadens identitet och bidrar till stadskvalitet. Det är därför viktigt att ta hänsyn till historiska karaktärer vid förtätning av staden.



*Utsikt från toppen på Keillers park.  
Kulturhistoria som bidrar till parkens identitet och starka bevarandevärde.*

## Hälsa

Parker och naturområden ska locka till utevistelse och fysisk aktivitet i vardagen. Detta är viktigt för alla åldrar men för barn är det särskilt viktigt för utveckling av motorik, inlärning och koncentration. Platser som lockar till fysisk aktivitet är viktiga. Andra faktorer som påverkar möjligheterna att leva ett fysiskt aktivt liv, och som kan vara till hjälp vid planering och utformning av stadens gröna rum, är användbarhet, tillgänglighet, trygghet, närhet och attraktivitet.

Användbara platser har många olika kvaliteter. En varierad grönstruktur, anpassad för olika målgruppers användningsområden ska även rymma lugna och tysta områden för återhämtning.

Tillgängliga parker och naturområden ska ha en god orienterbarhet, både till området och inom området, för att kännas trygga och säkra. Det är även viktigt att jobba för ökad tillgänglighet för människor med funktionshinder.

Trygghet i staden är förknippat med människorna i staden. Vi söker oss ofta till platser där det finns andra människor, eftersom det känns tryggt. För att locka människor till grönområden och grönstråk ska målpunkter med aktiviteter och funktioner för vistelse skapas.

Grönområden ska även ligga nära bostäder och verksamheter eftersom avståndet påverkar i vilken grad befolkningen är fysisk aktiv.

Attraktivitet kan innebära en tilltalande gestaltning, men det kan också vara det strategiska läget i staden eller kopplas till bra hållplatslägen i kollektivtrafiken.

Buller kan bidra till ogästvänliga miljöer i stadsmiljön och vara dåligt för hälsan. Stadens parker och naturområden ska fungera som gröna oaser, pauser i stadens brus.

### 3.1.2 GÖTEBORG ÄR EN TÄT OCH GRÖN STAD MED ETT RIKT VÄXT- OCH DJURLIV OCH DÄR EKOSYSTEMENS TJÄNSTER TAS TILLVARA


 Ekologiskt mål

Nedan följer en fördjupning av och förklaring till det ekologiska målet. I texten ges exempel på vad som utgör ekologiska värden i stadens offentliga rum och som strategierna i dokumentet utgår från. Innehållet utgår från Översiktsplan för Göteborg, Göteborgs miljömål med mera.

#### Mångfald och variation

I Göteborg ska möjligheterna till ett rikt växt- och djurliv stärkas genom mångfald och variation bland stadens gröna områden. Biologisk mångfald är avgörande för att ekosystem ska fungera och kunna anpassas till förändringar. Många arter och naturtyper i världen är hotade och riskerar att försvinna. Utan en mångfald av arter med olika funktioner finns stor risk att exempelvis ekosystemens långsiktiga förmåga att ge oss viktiga ekosystemtjänster avsevärt försämras. Göteborg har en rik biologisk mångfald, med en rad unika arter och naturtyper, som är viktiga att bevara. Detta beror mycket på det variationsrika landskap, som staden är byggd på. De mest värdefulla naturtyperna är ofta ursprungliga för Göteborgsområdet, som exempelvis marina grundbottnar, skalgrusbankar, ädellövskogar, kust och fukthedar samt stränder utmed kusten och älvarna. Särskilt värdefulla naturtyper och arter ska skyddas genom exempelvis reservatsbildning eller biotopskydd och det är viktigt att ekologi integreras i den fysiska planeringen.

#### Områden och stråk

I Göteborg ska möjligheterna till ett rikt växt- och djurliv stärkas genom att bevara och utveckla viktiga områden och stråk. Vissa arter, framförallt däggdjur och fåglar, kräver stora obrutna, naturområden för att kunna överleva. Det är därför viktigt att bevara vissa stora områden exempelvis Vättlefjäll, Delsjön och Sandsjöbacka och att aktivt arbeta med att stärka de gröna kilar i regionen.

Ett utbyte av gener mellan en arts populationer är en nödvändighet för artens överlevnad. Spridningen av djur och växter mellan värdefulla parker och naturområden behöver kunna ske utan större hinder. Vi behöver därför arbeta för att motverka barriäreffekter och istället skapa stråk och korridorer mellan viktiga platser.

#### Samspel människa

I Göteborg ska möjligheterna till ett rikt växt- och djurliv stärkas, genom rätt skötselinsatser. Många områden med ett rikt växt- och djurliv har utvecklats i samspelet med människan. Äldre metoder för skötsel av landskapet gav innehållsrika miljöer. Idag finns det endast rester kvar av de klassiska miljöerna i jordbruks- och skogslandskapet och många arter återfinns istället, nära människan, i staden. För att bevara och utveckla den biologiska mångfalden är det därför viktigt att arbeta strategiskt med skötselinsatser.

De sociala och ekologiska faktorerna samverkar ofta. Miljöer med ett rikt växt- och djurliv är även miljöer som vi människor tilltalas och mår bra av. Genom bra information kan vi locka fler till utevistelse och friluftsliv både i naturområden och

#### SE KAPITEL 6, KARTOR

- Skyddade områden
- Höga naturvärden
- Gröna kilar och blå stråk



Marin grundbotten - grund havsvik Valö



Skalgrusbank - Sillvik



Sump - Äskekärret, Hisningen



Blåtåtelvukthed Högsjön Vättlefjäll

parker och på så sätt vinna synergieffekter i samspelet mellan människa och natur. En viktig del av naturvården är att öka medvetenhet, kunskap, förståelse och engagemang för natur- och kulturmiljöns värden genom information och pedagogik. Barn är en viktig målgrupp och pedagogiskt samarbete med skolor är viktigt.

### Ekosystemtjänster

Göteborg ska vara en stad där ekosystemtjänster tas tillvara och som är öppen för att utveckla ny kunskap kring dessa frågor. Ekosystemtjänster är ett samlingsbegrepp för de tjänster och funktioner som naturen tillhandahåller och som gynnar människan. Det är tjänster som vi får utförda ”kostnadsfritt” av naturen, vilket gör att de ofta tas för givna. Exempel på ekosystemtjänster är hur våtmarker renar vatten, hur grönområden infiltrerar vatten och hur vegetation reglerar stadens klimat.

Ekosystemtjänster är uppdelade i fyra kategorier:

Producerande, reglerande, kulturella och stödjande tjänster. När det gäller de urbana miljöerna gör de reglerande, de kulturella och de bevarande tjänsterna stora insatser och nytta. Det handlar bland annat om hur stadens grön- och blåstruktur erbjuder ekosystemtjänster i form av klimatreglering, luft- och vattenhantering, bullerdämpande effekter, möjligheten till rekreation och biologisk mångfald.

Om vi planerar staden så att förutsättningar för att de ekosystemtjänster som finns i den urbana miljön, både kan bestå och förbättras, kan samhällsekonomiska vinster skapas. Ekosystemens delar är beroende av varandra. Vi människor har än så länge inte kunskap om alla samband, men det vi vet är att vi är beroende på olika sätt av dessa tjänster. Ekosystemtjänstbegreppen finns därför integrerat i alla strategier i Grönstrategi för en tät och grön stad.

## 3.2 UTGÅNGSPUNKTER FÖR GRÖNSTRATEGINS MÅL

Mål och strategier i grönstrategin utgår från en rad redan antagna dokument och den redan byggda staden (se kapitel förutsättningar). Nedan följer en sammanställning av kopplingen till Göteborgs miljömål och till Göteborgs Översiktsplans 13 strategiska frågor.

	Översiktsplanens strategiska frågor	Göteborgs miljömål
<b>Socialt mål</b>	<ul style="list-style-type: none"> <li>Göteborgs roll i en växande region</li> <li>Attraktiv stadsmiljö</li> <li>Fler bostäder</li> <li>Mångfald - tryggt &amp; mänskligt</li> <li>Rekreation &amp; hälsa för ökad livskvalitet</li> <li>Tillgång till kusten</li> </ul>	<ul style="list-style-type: none"> <li>God bebyggd miljö</li> <li>Levande sjöar &amp; vattendrag</li> <li>Hav i balans</li> <li>Levande kust och skärgård</li> <li>Myllrande våtmarker</li> <li>Ett rikt odlingslandskap</li> </ul>
<b>Ekologiskt mål</b>	<ul style="list-style-type: none"> <li>Rekreation och hälsa för ökad livskvalitet</li> <li>Natur- och kulturmiljöer för attraktivitet</li> <li>Tillgång till kusten</li> </ul>	<ul style="list-style-type: none"> <li>Ett rikt växt och djurliv</li> <li>Ett rikt odlingslandskap och myllrande våtmarker</li> <li>Hav i balans</li> <li>Levande kust och skärgård</li> <li>Levande sjöar och vattendrag</li> <li>Levande skogar</li> <li>Begränsad klimatpåverkan</li> <li>Frisk luft</li> <li>Grundvatten av god kvalitet</li> <li>Ingen övergödning</li> </ul>



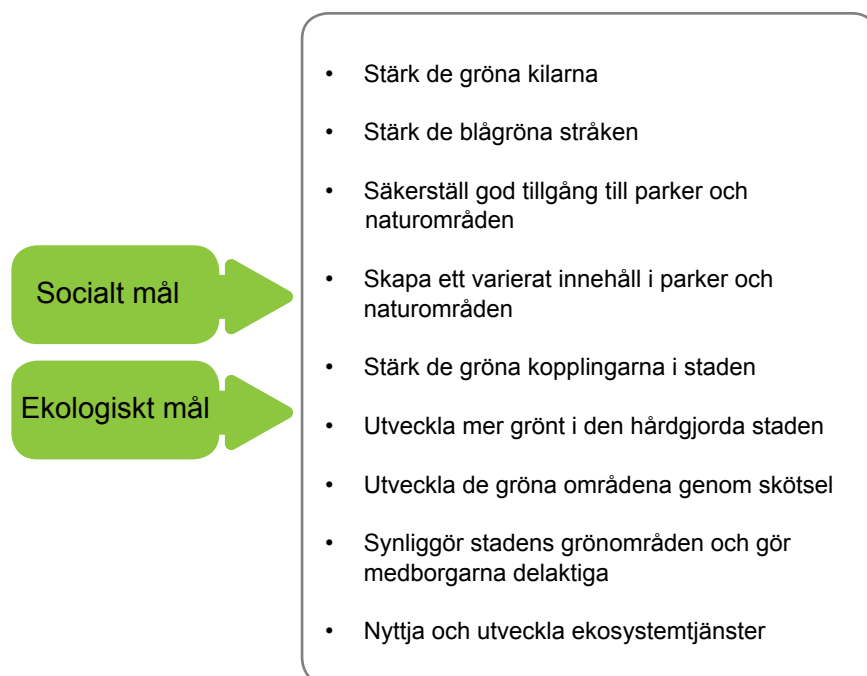
# KAPITEL 4 STRATEGIER



## 4 STRATEGIER

I följande kapitel presenteras nio strategier, som tillsammans ger svar på hur vi ska arbeta för att nå grönstrategins sociala och ekologiska mål.

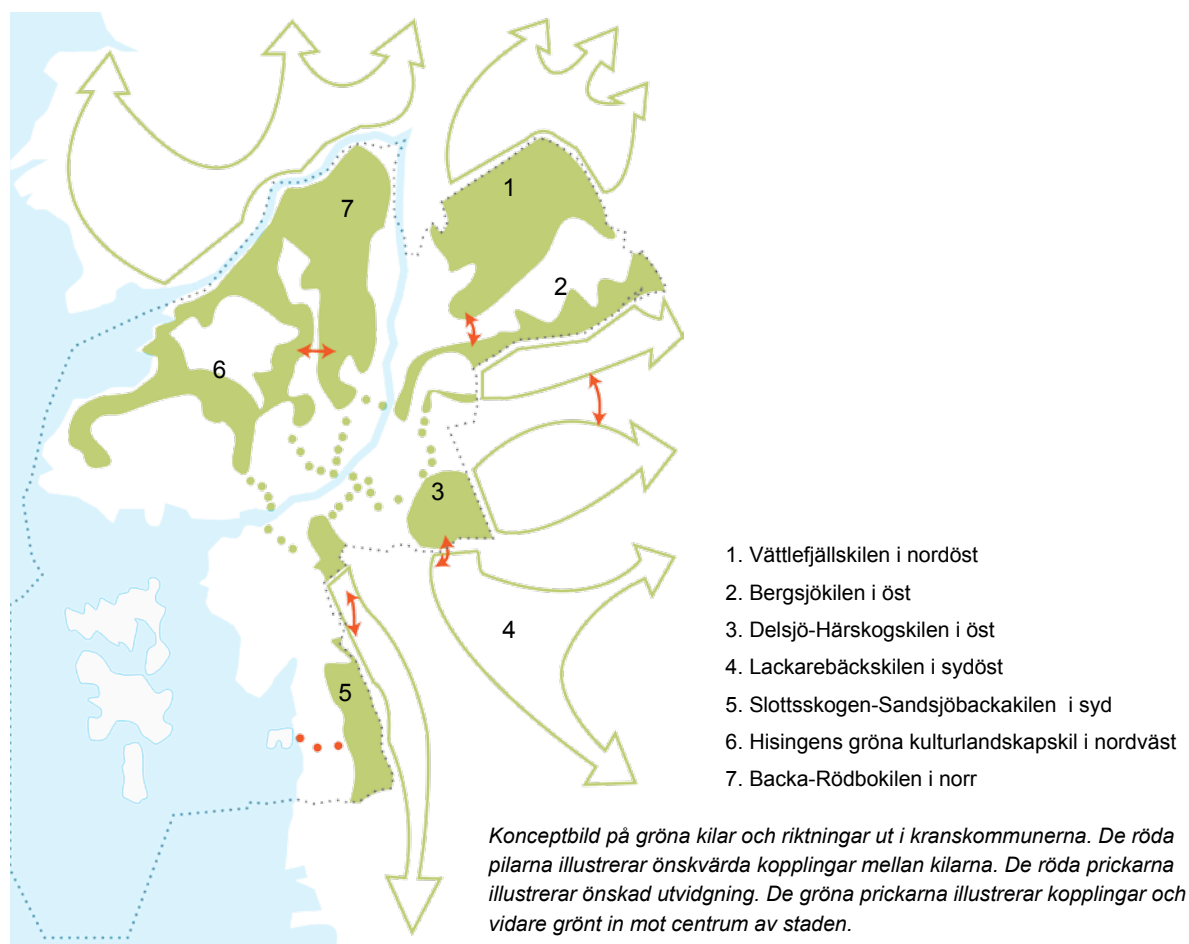
I varje strategi finns delar som stärker både de sociala och de ekologiska kvaliteterna i stadens gröna områden. För att nå målen behöver strategierna användas i många olika planeringsskeden, från detaljplan till investeringar, skötsel och underhåll. De nio strategierna är:



## 4.1 STÄRK DE GRÖNA KILARNA

I Göteborgsregionen finns ett antal gröna kilar utpekade. De sträcker sig från ytterkanterna av regionen, över kommungränser, ända in till centrala delarna av Göteborg. Utbredningen gör det relativt enkelt att nå dem. Sinsemellan är kilarna avgränsade genom bland annat dalgångar, stora trafikleder och järnvägar.

De gröna kilarna är värdefulla för bevarandet av den biologiska mångfalden, eftersom de är större till ytan än parker i tätorten. Stora, sammanhängande grönområden och vattendrag hjälper även till att reglera temperaturen i de mer bebyggda områdena. Vid all fysisk planering finns ett ansvar att se till att kilarna stärks och inte byggs igen. De gröna kilarna sträcker sig över kommungränserna, vilket gör det viktigt att de berörda kommunerna samarbetar och har tydliga riktlinjer för hur dessa områden ska bevaras och utvecklas. Som en samordnare för kommunövergripande arbete finns Göteborgsregionens kommunalförbund (GR). De har en roll i utvecklandet och bevarandet av de gröna kilarna med ansvar för den regionala planeringen. I arbetet med grön infrastruktur (se begreppsförklaring i slutet av dokumentet), som är ett regeringsuppdrag, föreslår Naturvårdsverket att Länsstyrelsen får en koordinerande roll i regionen, för att ta fram en plan för grön infrastruktur där de gröna kilarna ingår.



#### 4.1.1 Förstärk de gröna kilarna inom respektive kil

Att kunna visa på de olika karaktärerna för respektive kil är värdefullt ur ett rekreativt perspektiv. Det bidrar även till att skapa en identitet för de olika kilarna. Vissa kilar är mer starka i sin form, sitt innehåll och sin kontinuitet än andra. Det innebär att respektive kil behöver förstärkas olika mycket. Det kan handla om tydlighet i landskapet eller att delarna i en kil har en stark karaktär i sig. Ett exempel är ”Slottsskogen-Sandsjöbackakilen”, där Slottsskogen, Änggårdsbergen och Sandsjöbacka ingår. Utblick, hållmark med synliga klippor och stora ljunghedar är karaktäristiskt i denna kil. Kilen ”Hisingens gröna kulturlandskapskil” har tvärtom flera stora barriärer som gör att kilen splittras på ett negativt sätt. Här krävs fler kopplingar inom kilen för att få en helhet men även för att stärka den biologiska mångfalden.

Vandringsleder kan exempelvis binda ihop kilar. Möjligheten att kunna följa ett naturligt vattendrag bidrar också till att förstärka kilarna både inom och emellan. Vid planering av ny bebyggelse och infrastruktur är det viktigt att förstärka de samband som finns inom och mellan kilarna. Ett exempel är Stadens uppdrag att utreda förutsättningarna för en omvandling av Dag Hammarskjöldsleden till en boulevard.

#### 4.1.2 Förstärk kopplingarna mellan de gröna kilarna

Genom att skapa gröna korridorer kan människor och djur röra sig från en kil till en annan utan alltför stora avbrott. Då skapas ett nätverk av gröna platser, stråk och områden, som är kopplade till varandra.

Naturområdena är alla mer eller mindre avgränsade från varandra på grund av vägar och bebyggelse. Där två kilar möts, eller nästintill går ihop, kan vi främja möjligheter till kontinuitet genom exempelvis ekodukter, faunapassager eller parkodukter. Ekodukter och parkodukter gynnar människan och olika biologiska värden. Är inte barriären så stor kan länkarna bestå av smalare grönstråk genom exempelvis bostadsområden. Ett exempel där en ekodukt föreslås är i förstudien som gjorts söder om Göteborg, där E6 är en stor barriär. Vid ett genomförande av en ekodukt eller faunapassage kan den biologiska mångfalden öka tack vare att spridningskorridorerna förlängs. Tydliga informationsskyltar, som markerar entréer till kilarna och visar vägen mellan dem, är viktigt för kontinuiteten.

#### 4.1.3 Förstärk och förläng de gröna kilarna in i den täta staden

I de mer tätortsnära områdena kan bostäder och annan verksamhet bryta kilarna. Genom gröna korridorer kan kilarna förlängas in i den mer täta staden. Vissa av kilarna når närmare stadens centrum än andra. Där det finns en möjlighet till kontinuitet in till centrum ska detta aktivt arbetas med i all fysisk planering. De gröna kilarna kan förlängas in mot de centrala parkerna, med hjälp av ett nätverk av mindre parker och naturområden samt gröna länkar. Gröna länkar kan exempelvis vara gröna stråk längs vattendrag och alléer. Dessa kopplingar gör det möjligt för människor och djur att röra sig i staden genom grönska.

Karaktären på kilarna kan ändra sig ju mer centrala delar av staden som kopplas samman med grönstrukturen. Ett exempel på detta är Slottsskogen-Sandsjöbackakilen, där Slottsskogen är en mer urban park, samtidigt som den ingår i ett system av sammanlänkade områden. Likadant är det med Bergsjökilen, där kilen ändrar karaktär ju närmare bebyggelsen kommer.



Illustrationen visar stadskärnan och Vision Älvstadens planeringsområde där de gröna kilarnas fortsättning sker i form av mindre parker och gröna kopplingar.

## 4.2 STÄRK DE BLÅGRÖNA STRÅKEN

Göteborgsregionen har ett stort utbud av blågröna stråk (vatten och vattendrag med omgivande grönska). Dessa utgör en stor attraktion och tillgång för regionen. Kustzonen är en identitetskapare för Göteborg och för många angränsande kommuner. För Göteborg är havet, älven och åarna tre stora tillgångar för turism, medborgarnas rekreation, biologisk mångfald och ekosystemtjänster. För att stärka de blågröna stråken krävs regionalt samarbete, långsiktig planering och tydlig viljeinriktning.

### 4.2.1 Förstärk och synliggör de blågröna stråken

Att röra sig nära vatten är attraktivt, både längs havet men även utmed mindre åar och sjöar. Det är viktigt att de blågröna stråken har en kontinuitet och att de är lätta att orientera sig utmed. Det är en fördel om dessa attraktiva stråk kan nås med kollektivtrafik i flera målpunkter. I vissa fall kan stråk längs vatten, där många människor rör sig, hota vissa naturvärden. Begränsad framkomlighet kan förekomma på grund av risk för ras eller att marken inte är allmänt tillgänglig. Ett sammanhängande stråk kan därför med fördel vara beläget både längs vattnet och en bit ifrån. Stråkets kontinuitet är det som är attraktivt i sig, vare sig det innebär en avstickare från vattendraget eller genom bryggsystem längs med.

Vatten bidrar även till andra aktiviteter som fiske, skridskoåkning och paddling. En unik möjlighet, som Göteborg och angränsande kustkommuner har, är att erbjuda stadsnära seglingsmöjligheter. Strategiskt placerade kajak- och kanotplatser bidrar också till viktiga målpunkter för den blågröna ekoturismen.

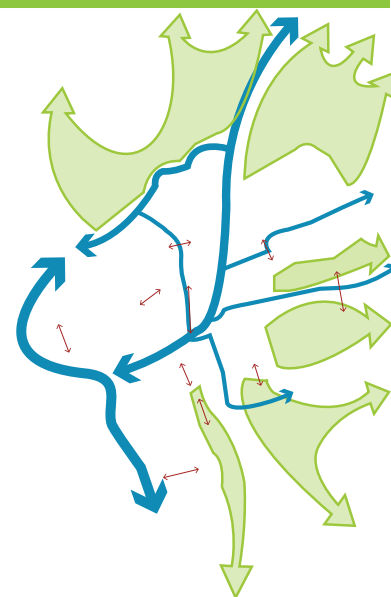
I den mer tätastaden är vattennära lägen några av de mest attraktiva platserna att bygga på. Här gäller det att planera rätt, så att så många som möjligt får möjlighet att ta del av vattennära lägen rekreativt, biologiskt och socialt. Mölndalsån, som rinner genom de mest centrala delar av staden, utgör till exempel en stor attraktion som bör tas tillvara socialt och biologiskt. Det kan handla om mer lummighet för att gagna så väl fisk och flanörer, ny bebyggelse i anslutning till åmiljön, vackra promenadvägar, spännande belysning eller möjligheten att vila utmed ån. Många av åarna ligger i dalgångar och landskapet är relativt platt. Här kan med fördel fina cykelstråk anläggas. Viktigt att beakta är dock att vattennära lägen måste behandlas med tanke på framtida risk för översvämning. Bevarandet och utvecklingen av gröna stråk, i den tätastaden längs vatten, kan minska översvämningens risker.

### 4.2.2 Gör de blågröna stråken till en del av staden

Nätverk av tillgängliga blågröna stråk uppskattas mycket av såväl göteborgare som besökare. Dessa stråk fungerar ofta som länkar mellan bebyggelse och naturområden. Ett exempel på detta är Säröbanan och kopplingen till Amundön i sydvästra delen av staden. Ett annat är Lärjeån med dess spektakulära dalgång, som ligger alldeles intill Angered och förbinder många bostäder i nordost. Båda dessa exempel fungerar som motions- och rekreationsstråk. Mer centralt i staden är vallgraven ett populärt vattenområde för rekreation eller vila. För kopplingar inom staden se mer under strategin Stärk de gröna kopplingarna i staden.

De blågröna stråken sträcker sig även över kommungränsen. Det gör att dessa, liksom de gröna kilarna måste sättas i ett regionalt sammanhang, för att skapa en gemensam bild av funktion och tillgänglighet och inte minst en gemensam marknadsföring.

SE VIDARE I KAPITEL 6, KARTOR



De större blå stråken inom kommunen. Kartan visar hur de, liksom de gröna kilarna förbinder Göteborg med kranskommunerna.



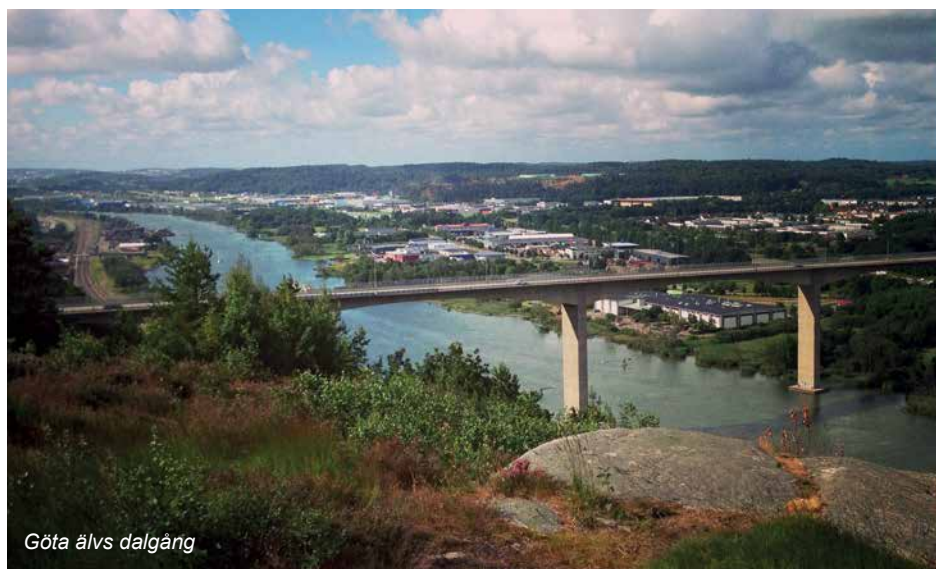
Skridskoåkning är en populär vinteraktivitet där Göteborg med kranskommuner kan erbjuda fina förutsättningar för detta.



Fattighusån

De blågröna stråken har även en viktig funktion som spridningskorridorer och livsmiljöer för vatten- och strandlevande växter och djur. En del av de blå stråken ligger i de utpekade gröna kilarna. Andra gör det inte. De blå stråk som ligger utanför de gröna kilarna, exempelvis en del av Mölndalsån, måste skyddas för att kunna fungera som spridningskorridorer även i en mer urban miljö.

Göta älv är stadens största råvattenkälla. Av älvvattnet görs allt dricksvatten till Göteborgs invånare och delar av kranskommunerna. Delsjöarna är också en grundvattentäkt och fungerar som reservtäkt om någon förorening skulle läcka ut i älven. Vatten- och skogsområden är också viktiga när det gäller stigande vattennivåer uppströms vattendragen. De blågröna stråken fungerar då som fördröjningsmagasin eller avrinningsområde, så inte älven och andra vattendrag stiger alldeles för högt längre nedströms. Vid högvatten från havet bildas även baktryck i älv och åar. Havets påverkan går ända upp till första dämme. För Göta Älv är det vid Lilla Edet. Det gör att de blågröna stråken ytterligare har två livsviktiga funktioner i staden förutom sociala och biologiska aspekter.



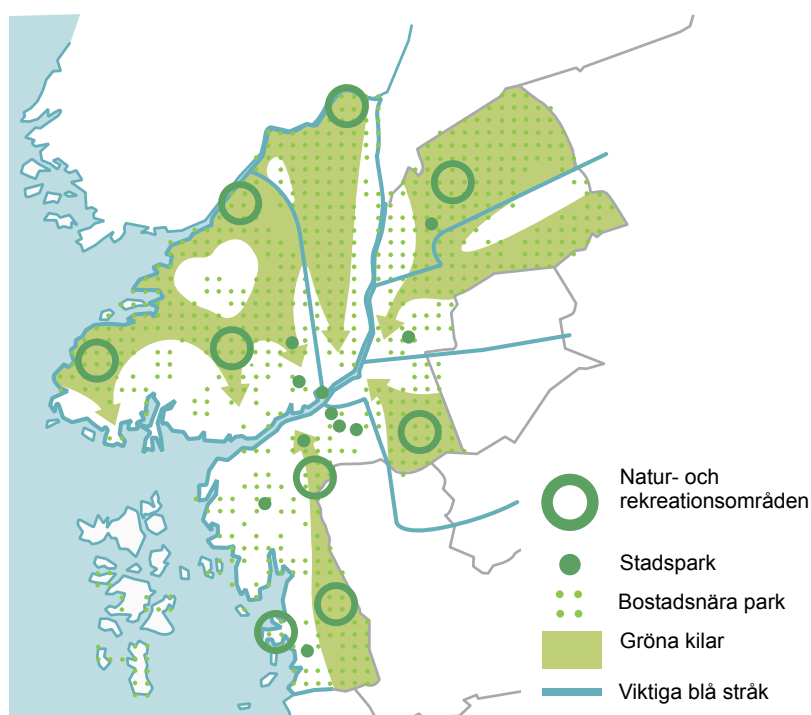
Göta älvs dalgång

#### 4.2.3 Förstärk bilden av Göteborg som vattenstad

I Vision för Älvstaden står det att älven och vattnet har format staden, dess utveckling och miljöer. Det har pågått en livlig handel på och längs med älvstränderna. Göteborgs hamn är den största i Skandinavien. Hamnen och båtarna, tillsammans med de höga rekreationsvärdena och den fantastiska natur som skärgården utgör, skapar Göteborgs identitet. Längs med Göteborgs kust finns många historiska och kulturella värden som är viktiga att bevara och uppmärksamma. På Hisingen finns exempelvis rester av skansanläggningar och många fornminnen från järnåldern och bronsåldern och vid Göta älvs mynning finns Nya Varvet som en unik miljö från 1700-talet. Inför Göteborgs 400-årsfirande har en jubileumsplan tagits fram. Blå och gröna stråk är en av punkterna som staden pekat ut som projekt inför jubileet. Genom en tydlighet och bra kommunikation kan de skapa en identitet för Göteborg som en attraktiv upplevelsestad. Inför 400-årsjubileet ska även Göteborgs modernaste park placeras i direkt anslutning till älven, Jubileumsparken i Frihamnen. Den ska hjälpa till att förstärka Göteborgs identitet som vattennära stad, genom att integrera älven och Kvillebäcken i den stadsmiljö som håller på att skapas i det gamla industriområdet.

## 4.3 SÄKERSTÄLL GOD TILLGÅNG TILL PARKER OCH NATUROMRÅDEN

I en stad är det viktigt med grönområden i varierande skala; små bostadsnära parker eller naturområden, mellanstora stadsdelsparker, stora stadsparker och stora natur- och rekreationsområden. I takt med att allt fler människor väljer att bo i städer blir det fler människor, som ska samsas och trivas i de offentliga rummen. Ur bland annat folkhälsosynpunkt, är det viktigt att det finns tillräcklig mängd användbar park och naturmark i förhållande till antalet invånare i närområdet, att människor har tillgång till parker och naturområden i sin närhet och att de är lätta att nå. Detta är i synnerhet viktigt för barn, äldre och personer med funktionsnedsättning.



Bostadsnära park, Stampgatan



Stadsdelspark, Burgårdsparken



Stadspark , Färjenäsparken



Större natur- och rekreationsområde,  
Stora Amundön

### 4.3.1 Säkerställa att olika storlekar på parker och naturområden finns, med spridning över hela staden

Göteborgs Stad ska erbjuda göteborgare och besökare ett brett utbud av både små och stora parker och naturområden, med utbredning över hela staden. De bostadsnära grönområdena ska vara minst 0,2 hektar (se tabell sid 43) och innehålla sociotopvärden som vila, grön oas och mötesplats.

Stadsdelsparkerna är större och har ett mer varierat innehåll än de bostadsnära parkerna och naturområdena. Här ska finnas plats för både vila och aktivitet (se sociotopvärden i tabellen på sidan 43).

De stora stadsparkerna och naturområdena bidrar till att profilera Göteborg och ge staden identitet. Dessa områden är olika och har en stor variation sinsemellan. De ska vara tillräckligt attraktiva för att människor ska vilja åka från alla stadens delar för att besöka dem. Några av stadsparkerna och naturområdena ska även vara riktade mot grön turism, som exempelvis Trädgårdsföreningen. Stadsparkerna och vissa stadsdelsparker ska vara stora nog att hysa större evenemang.

### 4.3.2 Säkerställa tillräckligt stora parker och naturområden per person vid nybyggnation och förtätning

Att skapa täta stadsdelar, som samtidigt innehåller gröna offentliga platser med rum för stadsliv, är viktigt i en växande stad. Den sammanlagda mängden parkmark ska vara tillräckligt stor för att tillgodose invånarnas rekreationsbehov och klara det höga besöksstrycket med fortsatt hög kvalitet. Behovet av yta varierar beroende på hur många personer som bor nära och som besöker området, hur terrängen ser ut och vilka funktioner och upplevelsevärden som ska rymmas. Antal kvadratmeter grönyta per person bör vägas in och användas tillsammans med mätetalen för bostadsnära grönyta enligt Göteborgs miljömål God bebyggd miljö.

### 4.3.3 Säkerställa tillräckligt stora naturområden för ett rikt växt- och djurliv

Vissa arter, framförallt däggdjur och fåglar, kräver stora obrutna naturområden för att kunna överleva. Det är därför viktigt att bevara vissa stora områden exempelvis Vättlefjäll, Delsjön och Sandsjöbacka och att aktivt arbeta med att stärka de gröna kilarna i regionen.

### 4.3.4 Planera för att parker och naturområden ska finnas inom rimligt avstånd

Avståndet till parker och naturområden har stor betydelse för tillgänglighet och användning, speciellt ur ett barn- och folkhälsoperspektiv. Grönområden ska finnas inom 300 meter från bostad, arbetsplats och skolor. De bostadsnära parkerna och naturområdena har stor betydelse för bland annat barn och äldre som rör sig nära sin bostad. Att kunna gå själv till det lilla, nära grönområdet är ett viktigt steg i ett barns utveckling. Stadsdelsparkerna ska ligga inom en kilometer från bostaden vilket motsvarar cirka femton minuters promenad. Möjligheten att nå ett område styrs av avståndet dit, barriärer på vägen och om det är möjligt att ta sig dit genom att gå och cykla. Attraktivitet kan innebära en tilltalande gestaltning, men det kan också innebära ett strategiska läge i staden eller vara kopplat till ett bra hållplatsläge i kollektivtrafiken.

#### TRAFIKSTRATEGI

Läs mer om avstånd till viktiga målpunkter i Göteborg i Trafikstrategin.

### 4.3.5 Planera för att vägen till den bostadsnära parken ska vara utan större barriärer

Barriärer kan vara starkt trafikerade leder, stora vattendrag och stora nivåskillnader. Det finns även barriärer av psykologisk karaktär i form av ogästvänliga miljöer, till exempel kontorskvarter under kvällstid eftersom inga människor rör sig i området. Områdets användning ökar om det är lätt att hitta och ta sig dit. Den upplevda sträckan till området minskar om vägen dit upplevs som grön och lättillgänglig. De bostadsnära parkerna och naturområdena ska vara placerade så att inga stora hinder finns för att ta sig till dem. Därför kan det innebära att vissa bostadsnära grönområden finns närmare varandra än 300 meter, på grund av stads- och landskapsstruktur.

### 4.3.6 Eftersträva god ljudkvalitet i park- och naturområden

Buller kan bidra till ogästvänliga miljöer i stadsmiljön och upplevas som en barriär. Stadens parker och naturområden ska fungera som gröna oaser, pauser i stadens brus. Där nya parker och naturområden skapas ska så kallade tysta områden eftersträvas där det är möjligt. Göteborg stads stadsparker ska ha en ljudnivå som ligger under 50 dBA ekvivalentnivå på större delen av parkytan, vilket är i linje med Göteborgs miljö kvalitetsmål för god bebyggd miljö.

## 4.3.7 Riktvärden för parker och naturvärden

Typ av område	Närhet till bostad utan barriär	Storlek	Kvaliteter
<p><b>Bostadsnära parker och naturområde</b></p> <p>Litet grönområde som används främst av boende och verksamma i omgivande kvarter</p>	<p>300 meter från bostad</p> <p>Inte korsa trafikleder, större vattendrag eller större nivåskillnader</p>	<p>Minst 0,2 hektar</p>	<p>Sociotopvärden: Vila, Mötesplats</p> <p>Varierat växt- och djurliv</p> <p>Grön oas/plats/park/natur</p>
<p><b>Stadsdelspark</b></p> <p>Park som framförallt besöks av de som bor i den omgivande stadsdelen</p>	<p>1 kilometer från bostad, 15 minuters promenad</p> <p>Inte korsa trafikleder, större vattendrag eller större nivåskillnader</p>	<p>Minst 2 hektar</p>	<p>Sociotopvärden: Vila, Mötesplats, Picknick, Sällskapslek, Promenad, Lek</p> <p>Variation i karaktär mellan närliggande stadsdelsparker</p> <p>Varierat växt- och djurliv Grön oas/plats/park/natur</p>
<p><b>Stadspark</b></p> <p>Mångfunktionell park som är så attraktiv att den lockar människor från hela Göteborg</p>	<p>30 minuter med kollektivtrafik</p>	<p>Tillräckligt stor och attraktiv för att rymma och locka många människor och tåla användning</p>	<p>Tydligt särpräglad karaktär</p> <p>Variation mellan olika stadsparker</p> <p>Rikt växt- och djurliv</p>
<p><b>Större natur- och rekreationsområde</b></p> <p>Stort naturområde med ett flertal biologiska och rekreativa värden</p>	<p>30 minuter med kollektivtrafik</p>	<p>Tillräckligt stor och attraktiv för att rymma och locka många människor och tåla användning</p>	<p>Tydligt särpräglad karaktär</p> <p>Rikt växt- och djurliv</p>





## 4.4 SKAPA ETT VARIERAT INNEHÅLL I PARKER OCH NATUROMRÅDEN

Parker och naturområden är gröna vardagsrum i staden. De ska vara användbara, tillgängliga, attraktiva och erbjuda möjligheter till varierade aktiviteter. Människor tycker om olika typer av miljöer och upplevelser. Stor variation i och mellan områden lockar fler till utevistelse och ökar möjligheten till spontana möten mellan människor.

Genom att bevara, anlägga, sköta och utveckla olika typer av parker och naturområden skapas ett brett spektra av livsmiljöer för växter och djur, vilket bidrar till en rik biologisk mångfald. De värdefullaste naturtyperna och arterna ska skyddas.

I Göteborg har vi möjlighet att skapa en stor variationsrikedom bland stadens parker och naturområden, genom att ta tillvara det variationsrika naturlandskap staden är byggd i, genom att värna de olika gröna historiska kvaliteter som finns i staden och genom att vara öppna för världen och våga vara nytänkande.



Fotograf: Peter Svenson



### 4.4.1 Locka fler människor genom en variationsrikedom av upplevelser

Utevistelse främjar folkhälsan. För att locka människor, till stadens parker och naturområden, är platsernas innehåll viktigt. Staden ska aktivt arbeta med att skapa fler upplevelser i våra grönområden, både fartfyllda och rofyllda. De sociotopvärden (upplevelsevärden), som Göteborgs Stad använder sig av ligger till grund för planeringen av parker och naturområden. Det sker genom stadsdelsvisa sociotopkartor och parkplaner. Sociotopvärden för bostadsnära parker och natur samt stadsdelsparker finns angivna i tabellen på sidan 43. Vid planering, av närliggande stadsdelsparker och bostadsnära parker, bör de olika områdenas unika karaktärer lyftas fram och förstärkas, för att erbjuda en variation av upplevelser i människors närområde.

Genom att möjliggöra för olika unika upplevelser, i stadsparkerna och i de större natur- och rekreationsområdena, kan vi locka människor att besöka olika delar av staden. Olika unika upplevelser i stadens utemiljöer kan även bidra till att stärka Göteborgs identitet och Göteborg som turiststad. Genom friluftspanering kan vi aktivt locka fler till utevistelse och rörelse, detta gäller både i naturområden och urbana delar av staden.

Upplevelser kan även vara tillfälliga, i form av exempelvis evenemang och utställningar. Tillfälliga arrangemang i parkerna ska verka för att stärka platsens karaktär och vara värdeskapande. Enligt parkprogrammet ska park- och naturförvaltningen, i möjligaste mån och där det är lämpligt, ställa mark till förfogande för initiativ från medborgare. Även detta är ett sätt att skapa rikare upplevelser i parker och naturområden. Ett exempel är stadsnära odling, som finns på flera platser i staden.

#### 4.4.2 Främja folkhälsa genom användbara, tillgängliga och attraktiva parker och naturområden

Att locka människor till utevistelse och rörelse bidrar till bättre folkhälsa. Olika grupper av människor har olika behov, olika syn på vad som är bra parker och naturområden och utnyttjar dem på olika sätt. Det är därför viktigt att planera för alla och allas olika förutsättningar. Detta gäller exempelvis människor i olika åldrar, olika kön och olika förmåga att röra sig. Parametrar som påverkar möjligheterna att leva ett fysiskt aktivt liv är användbarhet, tillgänglighet och attraktivitet.

I möjligaste mån bör parker och naturområden vara tillgänglighetsanpassade för att tillgodose behov för personer med olika typer av funktionsnedsättning. Se mer i Teknisk handbok, Riktlinjer för tillgängliga lekplatser med mera på Göteborgs Stad hemsida.

Tillgänglighet handlar även om trygghet. Trygghet i staden är förknippat med människorna i staden. Vi söker oss ofta till platser där det finns andra människor, eftersom det känns tryggt. För att locka människor till gröna områden och stråk, kan målpunkter med aktiviteter och möjligheter att vistas skapas. Andra faktorer som ljus och att platsen upplevs som omhändertagen är också viktigt för tryggheten och användbarheten. Det är även viktigt att det finns utrymme och möjligheter för alla göteborgare att kunna uppleva en känsla av tillhörighet.

Användbara och tillgängliga parker och naturområden ska ha en god orienterbarhet både till och inom området. Att kunna erbjuda välkomnande entréer är en viktig del av utformningen av parken eller naturområdet. Entréerna ska vara logiskt placerade med tanke på kollektivtrafik, promenad- och cykelvägar samt parkering där det behövs. Det handlar om att markera gränsen mellan till exempel en park och en gatumiljö. En tydlig entré ger också platsen ett egenvärde. Den kan skapa en naturlig mötesplats som förstärker platsens identitet.

För att ett område ska vara attraktivt måste det vara användbart och tillgängligt, men även vara attraktivt genom sin estetik eller upplevelserikedom. Miljöpsykologisk forskning visar att skönhetsupplevelse är den högst värderade faktorn vid valet av miljö för rekreation. Forskning visar också på att de flesta av oss människor tilltalar miljöer som stimulerar våra sinnen och som vi kan förstå och utforska. Till exempel visar forskning vid Sveriges Lantbruksuniversitet på åtta stycken parkkaraktärer som tilltalar människor och som bör finnas på olika platser i en stad. Karaktärerna ger god vägledning vid arbete med att skapa stor variation som passar människor, se marginal.



Way out West i Slottskogen

#### STRATEGI FÖR UTBYGGNADSPANERING, TRAFIKSTRATEGI

Läs mer om tillfälliga åtgärder i Göteborgs stad i Strategi för utbyggnadsplanering och i Trafikstrategi.

#### DE ÅTTA PARK-KARAKTÄRERNA

1. DET ROFYLLDA
  2. DET VILDA
  3. DET ARTRIKA
  4. EN RYMD FÖR TANKE OCH VEDERKVICKElse
  5. ALLMÄNNINGEN
  6. LUSTGÅRDEN
  7. CENTRUM, FESTEN
  8. KULTUREN
- (PATRIK GRAHN, 1991)

#### 4.4.3 Ge förutsättningar för en rik biologisk mångfald genom att bevara och förstärka variationen av värdefulla naturtyper och arter



Grov ek i Bilddals park

Olika arter kräver olika typer av miljöer. En stor variation bland stadens gröna områden ger förutsättningar för en hög biologisk mångfald. Göteborg har goda möjligheter till detta eftersom staden är byggd på ett mycket varierat landskap med en mängd olika naturmiljöer.

Många arter och livsmiljöer för växter och djur är beroende av skötsel. Staden, där det finns mänsklig närhet och medverkan, kan därför ofta vara positiv för biologisk mångfald. Särskilt störningskänsliga områden och arter kan dock behöva skyddas genom tillträdesförbud eller att besökare hänvisas till mindre känsliga områden genom anläggning av gångvägar med mera. Vi bör skapa så många olika livsmiljöer som möjligt, även i en liten skala. Anläggning och skötsel av till exempel dammar, våtmarker och ängar gynnar många arter och skapar ofta en varierad och upplevelserik miljö. Dagfjärilar är en djurgrupp som minskat kraftigt och deras livsmiljöer är angelägna att bevara, sköta och även nyskapa. Miljöer som de trivs i passar även många andra arter som fåglar, skalbaggar och olika däggdjur.

Göteborgs Stad förvaltar stora mark- och vattenområden. Skötseln av dessa miljöer ska gynna biologisk mångfald. Genom riktade informationsinsatser kan även skötseln av privat mark bli mer gynnsam för biologisk mångfald.

Göteborgarna ska ha tillgång till natur- och kulturmiljöer med ett varierat växt- och djurliv inom promenadavstånd (femhundra meter) från sin bostad, är ett av Göteborgs miljömål. För att uppnå detta ska bostadsnära parker och natur successivt inventeras och utvecklas för att öka variationen i växt- och djurliv. Landskapets och platsens karaktär ska vara utgångspunkt för utvecklingen. Förslag på kriterier på varierad natur kan vara innehållet av grova träd, ädellövträd, blommande växter, öppna gräsytor, öppet vatten med mera. Vi bör skapa så många olika livsmiljöer som möjligt, även i en liten skala.

#### 4.4.4 Skydda särskilt värdefulla naturtyper och arter



Mindre hackspett

De värdefullaste naturtyperna och arterna ska skyddas genom säkerställande av områden, till exempel naturreservat eller biotopskydd. Strandskyddet är ett annat viktigt verktyg både för att bevara biologisk mångfald och för att ge alla människor tillgång till attraktiva strandmiljöer. Strandskyddsdispenser ska därför undvikas.

Göteborg består av många olika naturtyper. Vissa av naturtyperna är mer angelägna att bevara än andra. De mest bevarandevärda är ofta naturtyper som är ursprungliga för Göteborgsområdet och är viktiga för den biologiska mångfalden. De kan också vara särskilt känsliga för störningar eller mindre vanliga i andra delar av landet. Några exempel är marina grundbottnar, skalgrusbankar, ädellövskogar, kust- och fukthedar samt stränder utmed kusten och älvarna och vassar och sumpar längs dessa.

I Göteborg finns också många särskilt skyddsvärda arter. För att kunna bevara dessa krävs att man känner till var de finns och vilka miljökrav respektive art har. Vissa arter kan kräva större skyddade områden medan andra kräver riktade skötselinsatser. Eventuella förekomster av sådana arter måste därför utredas i ett tidigt stadium.

## 4.5 STÄRK DE GRÖNA KOPPLINGARNA I STADEN

Genom att stärka kopplingarna mellan de större parkerna och naturområdena tillgängliggörs de för fler människor och ökar möjligheten för spridning av växter och djur. Gröna kopplingar kan handla om större grönområden att röra sig i men också om mindre mer begränsade gröna stråk i stadens centrala delar, till exempel en trädrad längs ett gång- och cykelstråk. Tydliga kopplingarna mellan parker och naturområden ökar tillgängligheten och orienterbarheten i staden och fler människor lockas att röra sig utomhus.

### 4.5.1 Värna och utveckla gröna stråk i den tätaste staden för att locka människor till rörelse

Gröna stråk i staden erbjuder en grön upplevelse att röra sig i och längs med. Gröna stråk kan bestå av sammanhängande rum av grönska, till exempel längs vattendrag eller som trädtrader i gaturummet. Trädtrader längs en gata ger en grön och tilltalande upplevelse, fungerar som riktningsskyltar, landmärke och grönt rum på samma gång. Vasagatans gröna allé är ett exempel på en grön koppling i stadens centrum mellan parkerna Haga kyrkoplan via Vasaparken till Heden. Här fyller den gröna kopplingen även en estetisk funktion som mjuk kontrast till den hårda stenstaden. Genom aktiv friluftslivsplanering på kommunal och regional nivå kan långa gröna vandrings- och cykelleder skapas. Lederna gör det möjligt att utöva friluftsliv och vara fysiskt aktiv i och nära staden. För att locka fler bör en kombination av urbant friluftsliv och traditionellt naturnära friluftsliv finnas i och nära staden.

### 4.5.2 Möjliggöra att spridningen av djur och växter mellan värdefulla naturområden kan ske utan större hinder

Att bevara och skapa nya gröna spridningskorridorer eller stråk är viktigt för djurs och växters möjligheter att sprida sig till och röra sig mellan olika områden. Även vattenleder utgör spridningsstråk för exempelvis fisk. Om det inte sker ett utbyte av gener mellan en arts olika populationer kan det innebära genetisk utarmning genom inavel och risk för att arten dör ut. En livsmiljö för en population kan också försämrats eller förstöras så att en ny livsmiljö måste hittas för att populationen ska överleva. Avståndet mellan en arts olika livsmiljöer får därför inte vara för stort. Helt främmande och farliga miljöer, som till exempel starkt trafikerade vägar, kan utgöra oöverstigliga hinder för vissa arter. Vid anläggning eller ombyggnad av vägar och annan infrastruktur bör möjligheten att skapa ekodukter eller faunapassager undersökas för att motverka barriäreffekter. Se vidare under strategin Stärka de gröna kilarna, på sidorna 37-38.

### 4.5.3 Göra ekologisk landskapsplanering till en del av Göteborgs stads fysiska planering

Göteborg har en betydande biologisk mångfald som är värd att bevara. Det är därför mycket viktigt att ekologi och artbevarande integreras i den fysiska planeringen. Genom att sammanställa kommunens naturdata och göra bristanalyser kan Göteborgs stad genomföra en ekologisk landskapsplanering på kommunnivå. En ekologisk landskapsplanering innebär att de värdefullaste naturområdena och spridningsvägarna mellan dem kan identifieras. Denna planering krävs för att göra rätt prioriteringar vid säkerställande av naturområden samt att skötseln av dessa ska kunna ske med bästa möjliga kvalitet över hela kommunen. Det innebär också att planprocessen kan effektiviseras då övergripande ekologiska prioriteringar kommer att finnas som vägledande underlag.



Kungsparken



En arbetsmodell för att göra ekologiska landskapsanalyser i Göteborg har arbetats fram som ett pilotprojekt i staden. Metoden har testats på ett mindre urval arter och naturtyper. En fortsättning på projektet planeras, där fler analyser för utvalda fridlysta och rödlistade arter ska göras. Exempel på sådana arter är till exempel mindre hackspett, fladdermöss och fjärilar. Statligt så kallat LONA-bidrag (lokal naturvårdssatsning) har sökts för en sådan fortsättning.

## 4.6 UTVECKLA MER GRÖNT I DEN HÅRDGJORDA STADEN



Körsbärstråden i Seminarieträdgården  
- ett exempel på platsträd



Äldre träd i Krokängsparken

### LÄS MER OM TRÄD I GÖTEBORGS STADS TRÄDPOLICY

Staden är en extrem växtmiljö och det är därför viktigt att arbeta med rätt art på rätt plats och ge växterna bra förutsättningar och skötsel för att utvecklas och överleva. Läs mer om detta i stadens trädpolicy och i stadens Tekniska handbok. Trädpolicyen kommer att uppdateras under 2014/2015.

I Göteborg finns många grönskande element på gator och torg, som platsträd, alléer, gröna tak, gröna väggar, odlingar och blomsterurnor. Grönska i den hårdgjorda staden bidrar till bättre hälsa och livskvalitet hos göteborgarna, attraktivitet, biologisk mångfald och ekosystemtjänster. Grönska på gator och torg är viktigt ur ekologisk, social, kulturell och arkitektonisk synvinkel.

### 4.6.1 Låt vegetationen arbeta för att berika det urbana stadslivet både socialt och ekologiskt

I den täta och mer hårdgjorda staden kan grönskande element bidra till sociala och kulturella värden. De kan också vara tillfälliga arrangemang, såsom trädgårdsutställningar eller installationer. Odlingar i stadens offentliga rum skapar värdefulla mötesplatser och väcker invånarnas intressen för vad det offentliga rummet kan erbjuda och innehålla. Vackra träd och blommor skapar attraktivitet och en kontrast till den hårdgjorda staden.

Vegetation i städer kan ge minskad energiförbrukning och klimatpåverkan. Vegetationen bidrar till bättre luftkvalitet, lufttemperatur och vindklimat. Träd och grönytor, på och nära byggnader, jämnar ut temperaturen lokalt och minskar behovet av uppvärmning och luftkonditionering. Träd bidrar också till att göra områden mindre blåsiga. Kostnaderna för att hantera regnvatten kan sänkas drastiskt om vattnet kan fördröjas, absorberas och filtreras med hjälp av vegetation.

Vegetationen i den hårdgjorda staden bidrar också till den biologiska mångfalden. Exempelvis träd som får möjlighet att bli grova och gamla har ett stort biologiskt värde i den hårdgjorda staden. På dessa träd finns förutsättningar för bland annat lavar och vedsvampar att etablera sig, varav en del särskilt skyddsvärda. Stora gamla träd kan också erbjuda boplatser, skydd och födosöksmiljöer för fladdermöss och fåglar. Miljöer med rik biologisk mångfald är miljöer som även vi människor ofta mår bra av.

För att få ut rätt och bra effekt på ekosystemtjänster är det viktigt att växter väljs i förhållande till plats och önskad effekt. Växter är olika bra på att leverera olika typer av ekosystemtjänster. Vissa växter är bra på att fånga upp vind och andra är bra på att ta hand om vatten. Vissa släpper igenom mycket sol, andra skapar skugga och vissa erbjuder mat till fjärilar. Välj rätt växt, på rätt plats för rätt ekosystemtjänst.

### 4.6.2 Använd träd och vegetation som arkitektoniska element

Vegetation är ett arkitektoniskt element i staden precis som byggnader. Genom rätt val av träd, buskar och blommor kan identitet och karaktär skapas. Val och bevarande av vegetation kan vara viktigt för stadens kulturhistoriska värden. Ett exempel på detta är Domkyrkoplan där äldre sorter använts vid upprustningen av parken.

Vegetation, byggnader, gator och platser bildar tillsammans stadsrummet. Valet av vegetation ska därför göras medvetet för att stärka platsen som plats, stråket som stråk, landmärkens karaktär med mera. Genom genomtänkt val av placering och sorter kan karaktärer och stämningar skapas, som ger staden sociala och kulturella värden.

## 4.7 UTVECKLA DE GRÖNA OMRÅDENA GENOM SKÖTSEL

Vi utvecklar våra parker och naturområden genom skötsel, som är en viktig del av stadsutvecklingsprocessen. Skötsel och underhåll av offentliga rum är av stor betydelse för stadens attraktionskraft, trygghet, tillgänglighet och möjligheter till rekreation. Skötseln är även viktigt för att främja ekosystemtjänster och nå hög biologisk mångfald. Att sköta de offentliga rummen är också en viktig ekonomisk faktor. Dels upplevs staden som mer attraktiv och dels minskar behovet av underhålls- och ombyggnadsåtgärder med kontinuerlig skötsel. I en tät stad med fler människor kommer slitaget och därmed skötsel- och underhållsbehovet att öka. Att planera nya anläggningar, så att de går att sköta på ett effektivt sätt, är därför viktigt.

### 4.7.1 Arbeta för att parker och naturområden ska upplevas som omhändertagna

Att ett område upplevs som omhändertaget är av stor betydelse, för människors användande av platsen, eftersom det påverkar aspekter som trygghet, tillgänglighet, användbarhet, attraktivitet och identitet. Avvägningar måste dock göras mot det ekologiska perspektivet, där målen ibland kan motverka varandra. Exempelvis kan tät vegetation vara bra för fåglar medan många människor föredrar gles vegetation, som upplevs som mer trygg. Om prioriteringar måste göras kan exempelvis frekventerade stråk och platser prioriteras ur ett socialt perspektiv och andra platser ur ett ekologiskt perspektiv.

De stadsparker och stadsdelsparker, som är utpekade i grönstrategin, har stora värden ur ett socialt perspektiv och används av många människor. Vid skötselplanering ska dessa ges en hög prioritet. Detsamma gäller mötesplatser för barn och ungdomar, exempelvis lekplatser. Det är viktigt att dessa platser och parker har en god spridning över kommunen, för att finnas nära människor. Fortsatt arbete kring skötselfrågor bedrivs bland annat inom arbetet med de stadsdelsvisa parkplanerna, där även representanter från stadsdelsförvaltningarna är delaktiga.

### 4.7.2 Ställa platser till förfogande för medborgarna

Kommunens egna skötselinsatser kan med fördel kompletteras genom att mark ställs till förfogande och upplåts för olika initiativ från medborgare, i de fall det är möjligt. Ett exempel är stadsnära odling, som nu sker på en rad allmänna platser i staden. Skötselavtal skrivs då med föreningar eller andra lokala aktörer. Odlingen bidrar ekologiskt till en större mångfald i staden och socialt genom att människor möts. Odling och andra initiativ från medborgarna ska vara värdeskapande för parkerna och ge mervärde för alla besökare. Se mer i Riktlinjer för stadsnära odling på allmän plats park och natur, på Göteborgs Stads hemsida.



Ställa till förfogande

### 4.7.3 Sköta områden så att sociala och ekologiska faktorer stärker varandra

Artrikedom och varierad natur är bra för vår hälsa. I många stora städer i världen utvecklas naturparker mitt i staden. Även den bostadsnära parken och naturen är viktig, både för vår hälsa och för att få ett varierat växt- och djurliv. Många av kvaliteterna i dessa områden utvecklas och upprätthålls genom skötsel. Exempelvis gynnar skötselåtgärder av dammar, våtmarker och ångar många arter och skapar en varierad

och upplevelserik miljö. Ekosystemtjänsten pollinering, som utförs av bin, humlor och andra insekter, är mycket viktig för vår matproduktion. Skötsel av ängs- och betesmarker, som gynnar dessa pollinerare, i anslutning till odling av till exempel raps och frukt har stor positiv inverkan på skördeutfallet. Vissa skötselåtgärder kan behöva förklaras på plats genom information, för att skapa förståelse för nyttan av dessa.



Liv i död ved

#### 4.7.4 Bevara och utveckla viktiga naturliga processer och naturvårdskvaliteter

För att en stor mångfald ska kunna bevaras och utvecklas krävs det att man låter naturliga processer, såsom skogsbränder och översvämningar, få utrymme att utvecklas. På samma sätt är naturvårdskvaliteter, som till exempel död ved, avgörande för många arters överlevnad. På grund av effektiviseringar i skogsbruket är andelen gamla träd och död ved låg i skogslandskapet idag. En mycket stor del av de grova och gamla träden finns därför idag i och i anslutning till staden. Dessa träd bör så långt möjligt bevaras, för att gynna den biologiska mångfald som är knuten till såväl levande som döda grova träd. Om grova träd måste tas ned ska park- och naturförvaltningens Råd och riktlinjer för omhändertagande av grova träd tillämpas, så att träden i första hand kommer till nytta för den biologiska mångfalden.

#### 4.7.5 Arbeta med prioriteringar och planering för ekonomisk hållbarhet

Staden ska byggas tätare och dess invånare kommer att bli fler. När fler människor bor i staden blir slitaget hårdare och mer skötsel och underhåll behövs. Välskötta offentliga rum är viktigt för attraktiviteten och är på det sättet viktigt för stadens ekonomi. Metoder och finansieringsmodeller för skötsel och underhåll behöver hela tiden utvecklas för att möta stadens nya behov.

Möjlighet att sköta parker, natur och andra platser på ett ekonomiskt hållbart sätt är en viktig faktor, för att kunna upprätthålla en hög social och ekologisk kvalitet. Vid planering och gestaltning av områden är det därför viktigt att väga in den framtida skötsel aspekten och bygga områden på ett sådant sätt att de går att sköta effektivt.

## 4.8 SYNLI GGÖR STADENS GRÖNA OMRÅDEN OCH GÖR MEDBORGARNA DELAKTIGA

Delaktighet och inflytande i samhället är en av de mest grundläggande förutsättningarna för folkhälsan. Det finns olika former av delaktighet och alla är viktiga att tänka på vid planering av nya allmänna platser, större upprustningar och omhändertagandet av stadens mark. Olika frågor kan kräva olika former av delaktighet, allt från information, synpunktsinsamling och dialog till deltagande och livslångt lärande om naturen. Genom att ställa platser till förfogande för medborgarna kan göteborgarna själva påverka innehållet i parker och naturområden.

### 4.8.1 Informera göteborgare och besökare om platser som är värda att besöka i staden

Ett av park- och naturnämndens mål är att besökandet i parker och naturområden ska öka. En grundläggande förutsättning för det är att människor vet att de finns. Det finns många sätt att informera om platser, som är värda ett besök, till exempel webbplats, foldrar, appar med mera. Informationen ska vara lätt att hitta, saklig, lätt att förstå och ha en tydlig avsändare. Målgruppen är både göteborgare och Stadens besökare.



Appar är ett lätt sätt att sprida information på. Här syns Göteborgs Stads offentliga Lekplats-app.

### 4.8.2 Kommunera vid större och förändringar

Göteborgs Stads parker och naturområden är göteborgarnas. Här finns plats för möten mellan människor, användningen är gratis och alla är välkomna. Att utforma platser för hela befolkningens behov innebär att det blir möjligt att träffas över gränser. För att skapa platser för alla, bör man tänka på att planera för och med många olika grupper. För att få kunskap om olika människors behov, är delaktighet i planeringen viktig. Om människor har möjlighet att vara delaktiga i beslut ökar känslan av sammanhang och engagemang. Det finns då även bättre förutsättningar att skapa en hållbar och attraktiv miljö.

Grundläggande mål för kommunikation vid förändringar, är att de som är berörda ska veta vad som händer och varför. Beroende på hur stor förändringen är eller hur känslig den kan vara ska kommunikation och delaktighet planeras in i god tid.

Det är viktigt att fundera över tidplan, dialogformer och utrymme för påverkan, samt hur inkomna tankar och åsikter omhändertas och återkopplas redan under planeringsfasen. Sveriges kommuner och landstings delaktighetstrappa kan vara en god utgångspunkt för att klargöra deltagarnas möjlighet till inflytande.

### 4.8.3 Aktivt deltagande genom delaktighet och egna initiativ från göteborgarna ska främjas

Park- och naturförvaltningen har genom parkprogrammets strategi Ställa till förfogande ett uppdrag att upplåta mark till göteborgare för egna initiativ, i de fall det är möjligt. Några exempel på detta är picknickfestivalen på Apslätten samt odling i Gamlestaden. Detta är ett sätt som Staden ska arbeta på för att med medborgarnas hjälp kunna fylla parker med innehåll, som är intressant för många. Se även strategikapitlet Skapa ett varierat innehåll i olika områden och strategikapitlet Utveckla de gröna områdena genom skötsel .



Bältesspännarparkens tillfälliga gestaltning sommaren 2013, innan parken byggdes om.



Förskolebarn planterar påskliljor i Slottskogen våren 2013. Fotograf: Peter Svenson



*Odling på Skansberget*

#### **4.8.4 Lära om naturen**

Genom naturpedagogiken kan man öka medborgarnas medvetenhet, kunskap och intresse för natur- och kulturmiljön runt om oss. Det kan även öka förståelsen för vikten av naturvård och engagemanget kring biologisk mångfald. Det kan ske genom att ge pedagoger kunskap om naturen och skapa förutsättningar för att ha undervisning på plats, i så kallade uteklassrum. Undervisning i uteklassrum skapar förutsättningar för fysisk aktivitet, naturupplevelser, engagemang och kunskap om natur och miljö hos eleverna. Skolor och föreningar kan även erbjudas möjlighet att delta aktivt i att gynna den biologiska mångfalden, genom att anlägga groddammar, fjärlsträdgårdar, sköta ängar, med mera.



## 4.9 NYTTJA OCH UTVECKLA EKOSYSTEMTJÄNSTER

Om staden planeras så att de ekosystemtjänster som finns i den urbana miljön både kan bestå och förbättras, kan samhällsekonomiska vinster skapas. Nedan följer de ekosystemtjänster, som i grönstrategin är prioriterade att undersökas och arbetas vidare med.

### 4.9.1 Arbeta med reglerande ekosystemtjänst: Klimatreglering och vattenreglering

Jordens klimat håller på att förändras och för Sverige innebär det stigande medeltemperaturer, förändrade nederbördsmängder, förhöjda vattennivåer och mer frekventa extrema vädersituationer. I Västra Götaland och därmed Göteborg förväntas årsmedeltemperaturen vara 4–6 °C högre i slutet av seklet jämfört med idag. Temperaturökningen är störst på vintern. Årsmedelnederbörden förväntas öka med 10–30 procent under samma period. Perioden med snötäckt mark minskar till mitten av seklet med cirka en månad.

*Uppgifter om förväntad årsmedeltemperatur samt årsmedelnederbörd är hämtade ifrån rapporten Klimatanalys för Västra Götalands län, Nr 2011-45, SMHI (2011).*

För att hejda att jordens klimat förändras måste utsläppen av växthusgaser minska kraftigt, men även om detta sker går det inte helt att förhindra att klimatet förändras. Att anpassa samhället till klimatförändringarna är därför någonting som måste ske parallellt i arbetet med klimatförändringarna.

Ekosystemtjänster fungerar på olika sätt som klimatreglerare i stadsmiljön. Vegetation, framförallt träd, fungerar klimatreglerande genom att sänka temperaturen och på så sätt motverka den urbana värmeöeffekten. Urban värmeöeffekt innebär att städer har en högre temperatur än omgivningen, vilket kan leda till ökade hälsoproblem vid värmeböljor. Stor grönyta ger bättre och mer utspridd kylande effekt till omgivningen. Temperaturen påverkas också av stadens vattenstrukturer, eftersom avdunstning ifrån större öppna vattenytor har en avkylande effekt.

Lokalt har även träd en värdefull, avkylande effekt på lufttemperaturen. Trädens skugga bidrar till svalare temperaturer, men framför allt avger träd stora mängder vatten genom avdunstning, vilket har en avkylande effekt på luften.

I takt med klimatförändringarna kommer andelen kraftiga regn att öka. För att inte överbelasta våra dagvattensystem, med översvämning som följd, finns ett ökat behov av lokal fördröjning av dagvattnet. Allmänna platser, exempelvis parker och naturområden, kan användas för att avleda vatten vid stora skyfall. Genom att anlägga fler grönytor i de delar av staden som består av hårdgjord mark, skapa fler gröna tak och väggar och i större utsträckning förbereda våra befintliga grönytor på att ta hand om vatten, kan skador vid översvämningar reduceras.

### 4.9.2 Arbeta med reglerande ekosystemtjänst: Luft- och vattenrening

Vegetationen är av stor betydelse för luftkvaliteten i staden, framförallt genom att skadliga partiklar fastnar i vegetationen. Träd har generellt bättre reningseffekt än gräs och buskar. Ju större bladyta desto fler partiklar tas om hand. Träd kan skapa förhållanden, som gör att förorenad luft stiger rakt uppåt och inte blir lika skadlig för människor. Trädplanteringar kan dock minska ventilationen och därmed borttransporten och spridningen av luftföroreningar och därför måste varje situation bedömas lokalt. Olika busk- och träddarter har alltså olika god effekt på luftreningen. Både artval och placering av växter kräver därmed stor medvetenhet.

#### LÄS MER OM DAGVATTEN

Läs mer om dagvattenhantering i *Dagvatten, så här gör vi* och i Översiktsplan för Göteborg Tematiskt tillägg *Vatten, såklart*.

Vegetation och icke hårdgjord mark har även effekt på förorenat dagvatten. Luftföroreningar, som fastnat på hårdgjorda ytor som vägar och tak, sköljs bort med regnvattnet. Leds vattnet till öppna grönytor filtreras vattnet genom marken. Nedbrytande organismer har då möjlighet att fånga upp föroreningarna, istället för att de belastar våra dagvattensystem.

#### **4.9.3 Arbeta med kulturell ekosystemtjänst: Planera för rekreation**

Ekosystemtjänsterna ligger även till grund för rekreationsvärden i staden. Rekreation innebär flera olika upplevelser, som fysisk aktivitet, vila, naturupplevelse, estetik, psykologisk återhämtning från stress och inspiration till arbete eller fritidsaktivitet. Dessa utgör en viktig del av människors kultur och har positiva effekter på hälsan. Tillgång till och kvalitet på grönytor, i det omedelbara närområdet, påverkar efterfrågan och prisnivån på bostäder. Attraktiva parker och naturområden ökar också stadens värde för turism. Tillgången till vattenområden är viktig, både som utsikt och för dess möjlighet till aktiviteter som bad, fiske och båtliv.

#### **4.9.4 Arbeta med bevarande ekosystemtjänst: Planera för biologisk mångfald**

Många ekosystemtjänster är beroende av varandra, och framförallt av den biologiska mångfalden, för att fungera. När ekosystem råkar ut för störningar är förmågan till att återhämta sig större i fall systemet har en stor variation inom sig.

Många växter och djur har hittat nya livsmiljöer i staden, när effektiviseringar inom skogs- och jordbruk har utarmat deras vanliga livsmiljöer. Deras ”nya” livsmiljöer bör inte byggas bort, utan istället bevaras och förbättras. Urbana områden förändras snabbt, vilket gör det komplicerat att bevara gynnsamma ekosystemfunktioner. För att gynna den biologiska mångfalden är det därför viktigt att behålla och förstärka ett väl utvecklat och variationsrikt vegetationsskikt, att bevara och utveckla kopplingar mellan parker och naturområden samt stora gröna områden utan barriärer.

Att planera för biologisk mångfald i staden kan även innebära att plantera ett varierat artval av träd och buskar. En större variation av trädarter i staden minskar risken att ett trädslag drabbas av sjukdom med dödlig utgång som följd, så som alm och ask har drabbats på senare år.

#### **4.9.5 Arbeta med reglerande och kulturell ekosystemtjänst Dämpa buller genom planering och plantering**

Buller stressar oss och har därför en negativ effekt på människors välbefinnande och därmed på folkhälsan i stort. Växtlighet på mark och fasader bidrar till att dämpa buller och att skapa tystare miljöer. Grönska bidrar också till att minska upplevelsen av buller, då grönskan rent visuellt skärmar av ljudkällan. Se mer om bullerpolicy under Bilaga: Fortsatt arbete.

#### **4.9.6 Delta i byggande av ny kunskap**

Ekosystemtjänster är ett ämne där det pågår mycket forskning och ny kunskap genereras kontinuerligt. I Göteborg pågår just nu ett antal projekt, med många delaktiga parter, exempelvis Värdering av ekosystemtjänster av urban grönska och Klimatrelaterade risker. Göteborgs Stad ska, där det är möjligt, även fortsättningsvis delta i projekt som syftar till att bygga kunskap kring dessa frågor.





## 5 BEGREPPSFÖRKLARING

I detta dokument finns en rad fackmässiga uttryck, som kan behöva förklaras. Nedan följer en sammanställning och förklaring till ett antal av dessa.

**Biologisk mångfald:** Stor variation av växter och djur.

**Blandstad:** En stadsbebyggelse med en blandning av funktioner (bostäder, kontor, handel etcetera), olika grupper av människor och byggnadstyper.

**Bostadsnära park/natur:** Park- eller naturområde inom 300 meter från bostad, arbetsplats och skola.

**Ekodukt/Parkodukt/Faunapassage:** En passage med vegetation över exempelvis en starkt trafikerad väg. Genom att plantera växter och så gräs på broar lockas djur att ta sig över här istället för att bli instängda på vägen mellan viltstängsel. Genom faunapassager kan djur även ta sig under vägar. Parkodukten är främst inriktad på människans möjlighet till rörelse i staden.

**Ekologisk landskapsanalys, ELA:** Kartläggning av var olika arter har sina livsmiljöer och vad som händer mellan livsmiljöerna i avseende på spridning och barriärer. När kartläggningarna är genomförda går det att räkna ut vilka åtgärder som bör sätta in för att få en positiv utveckling av hotade och fridlysta arter. Det går också att planera för att minimera den negativa påverkan en exploatering kan ge. Slutligen går det med hjälp av analysen att göra en ekologisk landskapsplanering där viktiga områden pekas ut.

**Ekosystemtjänst:** Samlingsbegrepp för de tjänster och funktioner som naturen tillhandahåller och som gynnar människan. Tjänster vi får ”gratis” av naturen som exempelvis vattenrening via våtmarker.

**Ekoturism:** En form av turism, vars mål är att skydda naturen genom att ta hänsyn till resmållets ekologiska begränsningar och att bidra till en hållbar utveckling i området som besöks.

**Ekvivalent ljudnivå:** Medelljudnivå under en given tidsperiod.

**Friluftsliv:** Möjlighet att vistas i och njuta av natur och kulturlandskapet. Locka till utevistelse.

**Friluftslivsprogram:** Ett samlat underlag med befintliga aktiviteter och förslag till framtida utvecklingsmöjligheter utifrån en rekreativ och biologisk synvinkel. Ett friluftslivsprogram är viktigt för att effektivt kunna tillgodose kommuninvånarnas behov av ett rikt och varierat friluftsliv.

**Fukthed:** Till det mest särpräglade i det västsvenska landskapet hör den magra fuktheden. Denna trädlösa naturtyp domineras av ljung och andra ris samt gräs och starrarter. Här finner man växter som klockljung, granspira och klockgentiana. Den sistnämnda ibland med sin följeart alkonblåvinge. Många arter i fuktheden har en

sydvästlig utbredning i Sverige. Heden är oftast skapad av människan genom bränning av vegetationen och genom sina betande djur som i kustlandskapet kunde gå ute året runt.

**Gröna kilar:** Större, sammanhängande naturområden som sträcker sig utanför Göteborgs kommungräns in mot den bebyggda staden.

**Grönområde:** Park- och/eller naturområde.

**Grön rehabilitering:** Möjlighet att efter en svår sjukdom kunna arbeta upp sin fysiska och psykiska hälsa genom att aktivt arbeta med trädgårdsarbete. Speciella metoder för detta finns utvecklat. I Göteborg arbetas det med på bland annat Botaniska trädgården.

**Grönstruktur:** Hur stadens parker och naturområden är och bör vara placerade i staden i förhållande till bland annat byggnader och gator.

**Grön infrastruktur:** Definition enligt Naturvårdsverket: Ett sammanhängande nätverk av strukturer i landskapet och brukande av desamma som säkerställer en långsiktig överlevnad av livsmiljöer och arter, genom att spridningsmöjligheter säkerställs och på så sätt vidmakthålls ekosystemens förmåga att leverera viktiga ekosystemtjänster.

**Grön turism:** Turism inriktad på parker som exempelvis Trädgårdsföreningen. Ett varierat innehåll i grönområdena, ofta med fokus på blomsterplanteringar och exotiska buskar och träd.

**Grönytefaktor:** Grönytefaktor är ett relationstal som mäter fördelningen mellan växtlighet och dagvattenhantering i förhållande till bebyggd kvadratmeter yta. Grönytefaktor används för att garantera så rik växtlighet som möjligt även på små ytor. I ett poängsystem räknas de sociala och ekologiska värdena i utemiljön samman till den ekoeffektiva ytan.

**Habitat:** Livsmiljö/hem för växter och djur.

**Klimatreglering:** Ordet relaterat till grönstrategin beskriver hur en medveten planering av vegetationen kan hjälpa till att exempelvis sänka temperaturen.

**Marin grundbotten:** Marina grundbottnar hittar man på lerigt underlag, gärna i skyddade lägen. I sådana havsvikar bildar den gräsliknande bandtången (ålgräs) ofta vida ”ängar” på 0,5–2 m djup. Marina grundbottnar är havets barnkammare och skafferier. Här finns mängder av alger, musslor, kräftdjur, maskar och fiskyngel. Under sommarnätterna vandrar torsk, öring och rödspätta in på grunt vatten för att äta. Ålgräsängarna ger också skydd åt fiskyngel och andra mindre djur.

**Målpunkter:** I grönstrategin avser begreppet platser eller samlade områden dit man tar sig för att uträtta ett särskilt ärende – det kan exempelvis vara arbetsplatser, sjukhus, köpcentrum, parker eller arenor.

**Parkrum:** Olika platser i en park bidrar till att man som besökare upplever olika känslor beroende på hur platsen/rummet är gestaltat. En park kan delas upp i olika rum precis som en bostad för att skapa variation och maximera upplevelsen och funktionen.

**Parkstråk:** Smal remsa, främst i staden, som är grön. Exempelvis utmed gator eller

vatten. Kan även vara trädalléer.

**Platsträd:** Ett eller ett antal träd som ger en plats identitet och förstärker dess karaktär.

**Population:** En grupp individer av en art inom ett visst område.

**Skalgrusbank:** Skalgrusbankar är anhopningar av skal från marina snäckor och musslor och andra skalbärande djur. Dessa ofta metertjocka avlagringar bildades strax efter istiden då havet stod betydligt högre än nu. När djuren dog sveptes deras skal bort av havsströmmarna och avlagrades på lugna platser. Ofta är skalbankarna söndergrävda av människan och skalgruset använt till hönsfoder, som gödning eller vid vägbyggen. Floran på de kalkrika bankarna innehåller ofta många ovanliga arter.

**Skolskog:** Ett begränsat område i naturen där skolor och förskolor kan förlägga undervisning och fritidsverksamhet. Ett kontrakt skrivs där det bland annat står att skolan åtar sig att städa vid behov och där de också kan få ta sly för att använda till undervisning med mera.

**Sociala upplevelsevärden eller sociotopvärden:** Ord som förklarar vad människor gör i stadens parker och naturområden. Park- och naturförvaltningen använder 20 sociotopvärden för att förklara detta.

**Stadsdelspark:** Park i närområdet som riktar sig främst till boende inom stadsdelen.

**Stadspark och naturområde:** Stor park eller naturområde som innehåller många aktiviteter. Riktat sig till boende och besökare i hela Göteborg med omgivning.

**Strandskydd:** Det generella strandskyddet är 100 meter från strandkanten både på land och i vattenområdet och inkluderar även undervattensmiljön. Strandskyddet gäller samtliga stränder vid havet, insjöar och vattendrag oavsett storlek. Det är förbjudet att inom strandskyddsområden vidta vissa åtgärder, som till exempel att anlägga, gräva eller bygga något. På några få platser är strandskyddet borttaget, till exempel i en del tätorter. På vissa platser är strandskyddet utökat upp till 300 meter.

**Strandskyddsdispens:** Dispens innebär att ett undantag från förbudet att bygga, gräva anlägga eller på annat sätt påverka strandskyddsområdet beviljas. För att få dispens krävs ett särskilt skäl enligt lagen och att syftet med strandskyddet inte påverkas negativt.

**Strategiska knutpunkter:** Översiktsplanen pekar, utöver city, ut fyra strategiska knutpunkter i Göteborg där man vill se tät blandstad och levande platser: Backaplan, Frölunda Torg, Gamlestaden och Angereds centrum.

**Sumpar:** Sumpar är näringsrika sötvattengölar med en rik kärrvegetation. Ofta består de av igenväxande mindre sjöar där vegetationen håller på att sluta sig och där den fria vattenytan är på väg att försvinna. I anslutning till Göta och Nordre älvar finns många gölar med ett instabilt gungfly. Floran är särpräglad med arter som vattenpest, nate, vattenaloe, dyblad, blomvass, vattenmärke och olika andmatsarter. Ofta förekommer ett rikt liv av snäckor och kräftdjur och ibland hittar man blodigel. På lång sikt övergår

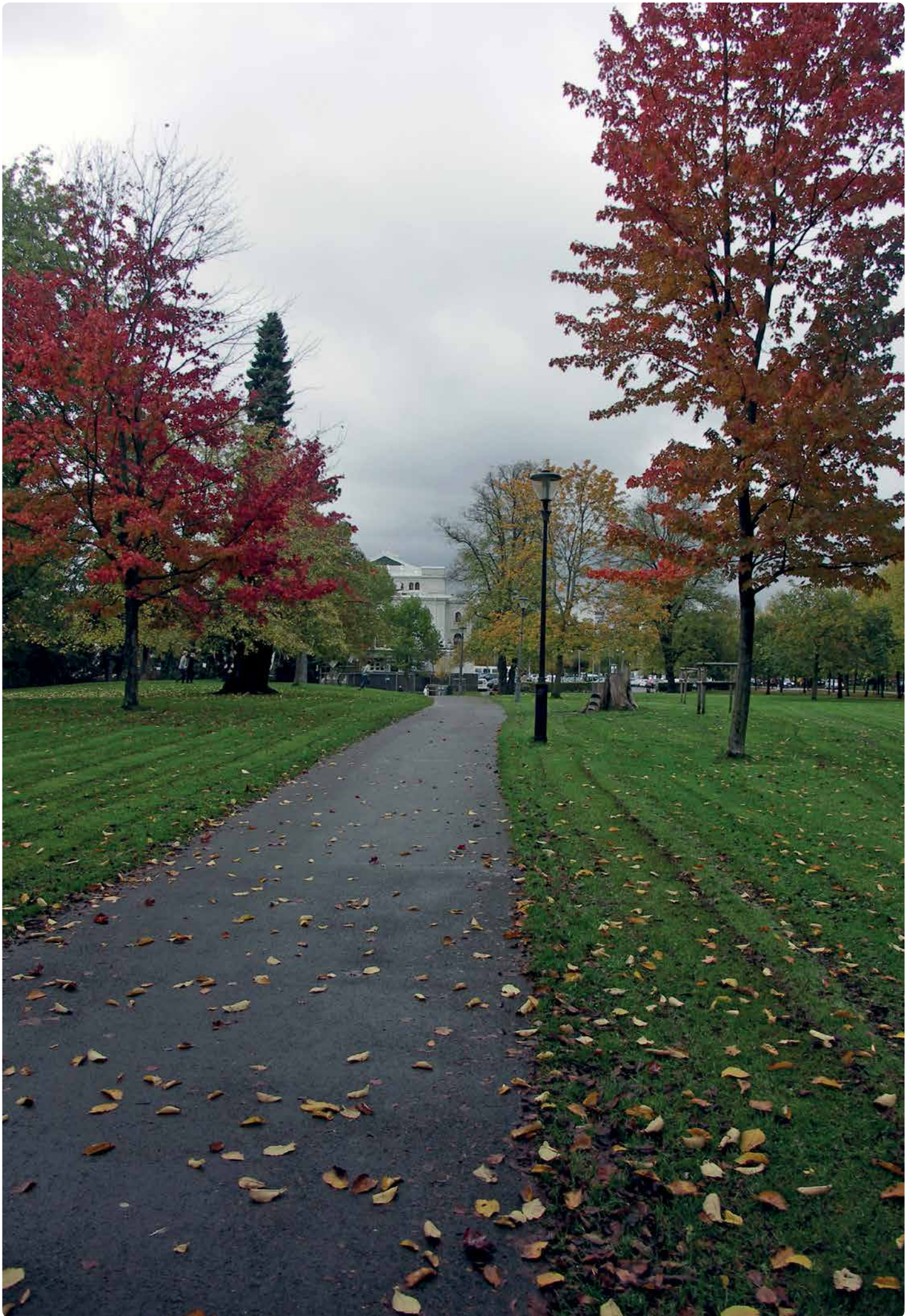
sumparna till skog.

**Tillgänglighet:** Ett mått på hur lätt medborgare, näringsliv och offentliga organisationer kan nå det utbud och de aktiviteter som de har behov av. Begreppet inkluderar vid sidan av restid även faktorer som kostnader, hinder, trygghet samt tillgång till färdmedel. Begreppet tillgänglighet används ofta specifikt vad gäller funktionsnedsattas möjlighet att ta del av service, transporter, miljöer etcetera.

**Urban värmeöeffekt:** Städer och tätorter har en högre temperatur och lägre luftfuktighet än omgivningen på grund av hög byggmassa med hög kapacitet för värmelagring. Den urbana värmeeffekten kan leda till ökade hälsoproblem vid värmeböljor.

**Uteklassrum:** Uteklassrummet är samlingsplats och utgångspunkt för lektioner och fritidsaktiviteter. Ett komplement till inneklassrummet.

**Vegetationsskikt:** Olika lager av växtlighet vertikalt. Exempelvis gräs närmast marken, buskar lite högre än gräs och träd som är högre än buskar. Tillsammans bildar de ett varierat vegetationsskikt.



# KAPITEL 6

## KARTOR



- GRUNDKARTA

- STADSPARKER OCH STÖRRE NATUR- OCH REKREATIONSOMRÅDEN

- BRISTANALYS BOSTADSNÄRA PARK- OCH NATUROMRÅDEN

- STADSPARKER OCH STADSDELSPARKER

- SKYDDADE OMRÅDEN

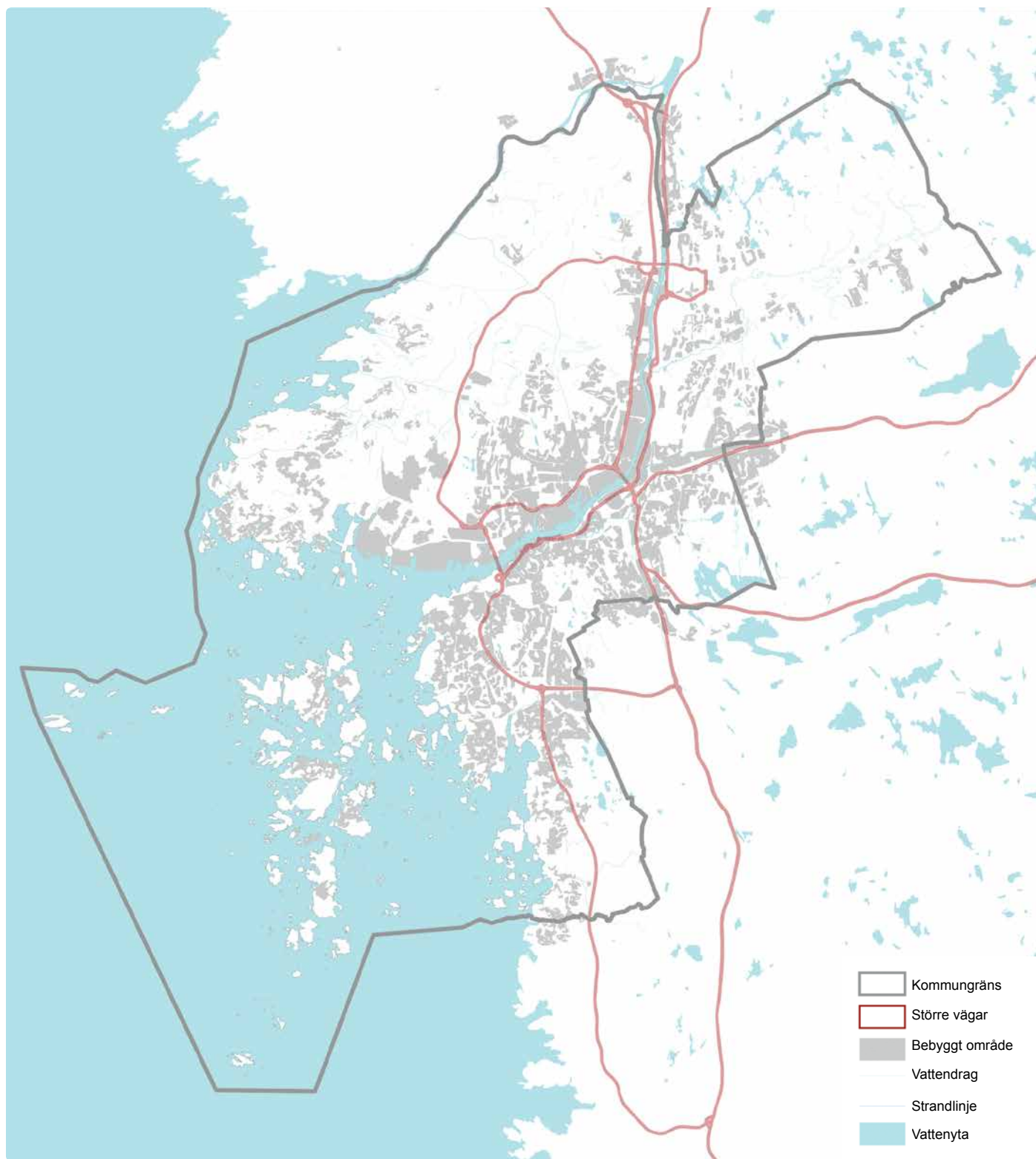
- HÖGA NATURVÄRDEN

- GRÖNA KILAR OCH BLÅ STRÅK

## GRUNDKARTA

Kartan ligger till grund för samtliga kartor i Grönstrategin.

Här redovisas Göteborgs kommungräns, större vägar, bebyggda områden samt större vattendrag och vattenytor.

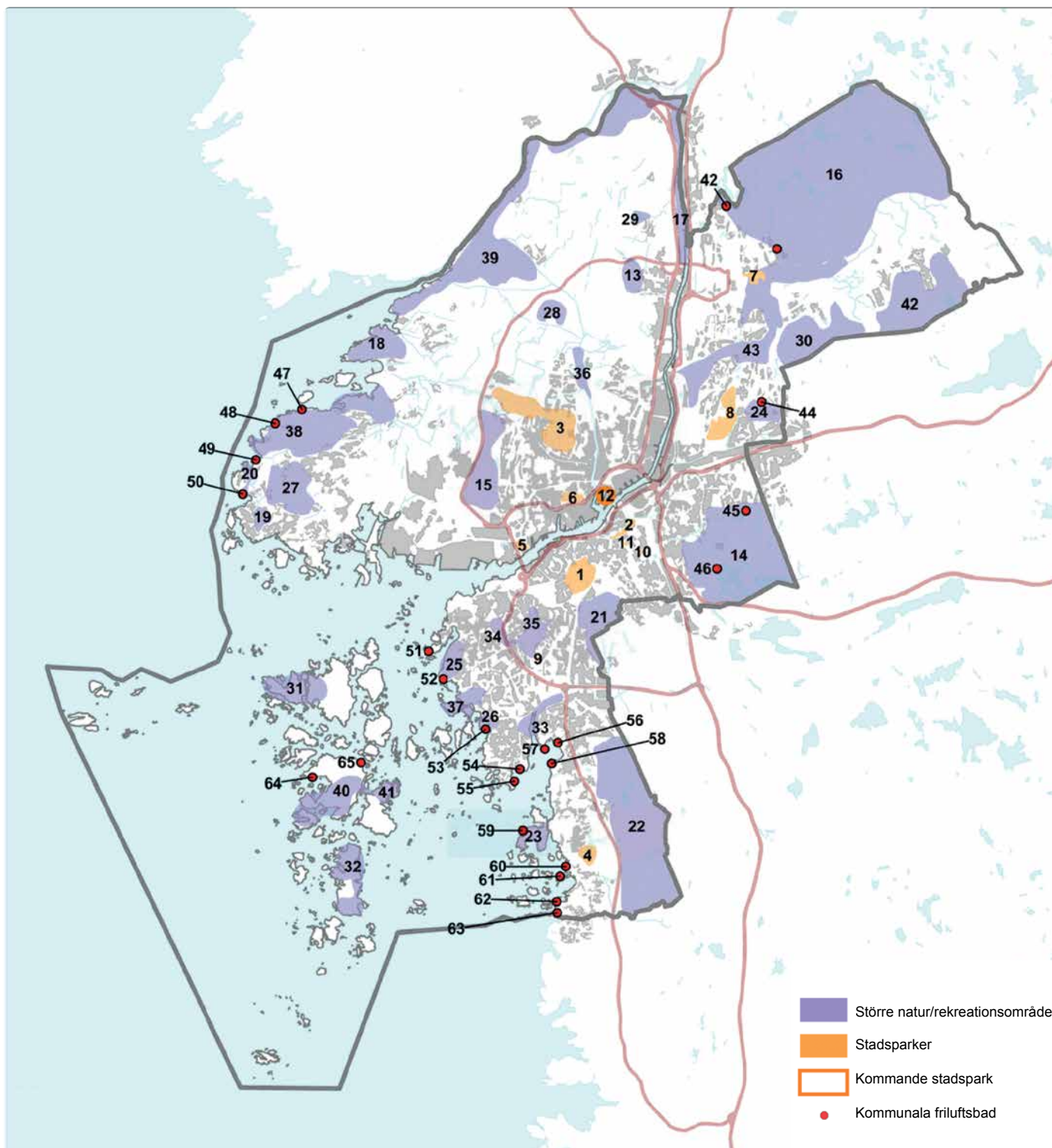


## STADSPARKER OCH STÖRRE NATUR- OCH REKREATIONSOMRÅDEN

Stadsparkerna (orange) är framtagna med hjälp av park- och naturförvaltningens stadsdelsvisa parkplaner där sociotopkartan ligger som underlag. Stadsparkerna är olika till sin karaktär för att få en variation i innehåll och utseende. Alla stadsparkar ligger på allmän platsmark. Med hjälp av Stadens digitala kunskapsunderlag och genom experter och förvaltare inom park- och naturförvaltningen har underlaget till större natur- och rekreationsområden tagits fram.

Park- och naturförvaltningen har ett skötselansvar för friluftsbaden. Genom förvaltningens skötselkartor har de kommunala friluftsbaden tagits fram. Inom kommunen finns många fler badplatser än vad som är markerade på kartan. Dessa är dock inte kommunala varför de inte redovisas.

<b>Stadsparkar</b>	33.	Välen
1. Slottsskogen	34.	Påvelund
2. Kungsparkstråket inklusive Trädgårdsföreningen	35.	Ruddalen
3. Hisingsparken	36.	Hökälla
4. Billdals park	37.	Sjöbacka-Högen
5. Färjenäsparken	38.	Lilleby-Tumlehed-Bronsålderssundet
6. Keillers park	39.	Södra Nordre älvs estuarium-Kallhed
7. Angereds stadspark	40-41.	Styrsö - Donsö
8. Kviberg - Gärdsås kulle	42.	Söder om Olofstorp
9. Positivet - Ruddalen	43.	Lärjeåns dalgång
10. Renströmsparken/Näckrosparken		
11. Vasaparken		
12. Frihamnen		
<b>Större natur- och rekreationsområden</b>		
13. Jämmerberget		
14. Delsjöområdet		
15. Svartemosseområdet		
16. Vättlefjäll		
17. Göddered-Hakered/Nordre & Göta älv		
18. Björlandahalvön		
19. Majvik		
20. Hästevikarna		
21. Änggårdsbergen		
22. Sandsjöbacka		
23. Stora Amundön		
24. Utby-Bergsjön		
25. Skärvallsberget		
26. Ganlet-Aveskär		
27. Tors slott-Linnefjäll		
28. Skändlaberget		
29. Svankällan		
30. Angered Sörbergen		
31. Galterö - västra Brännö		
32. Vrångö		
		<b>Friluftsbad</b>
	44.	Bergsjön
	45.	Härlanda tjärn
	46.	Delsjön
	47.	Lilleby
	48.	Sillvik
	49.	Tumlehed
	50.	Hästevik
	51.	Aspholmen
	52.	Fiskebäck
	53.	Ganlet
	54.	Näset
	55.	Smithska udden
	56.	Askim
	57.	Marholmen
	58.	Hovås
	59.	Stora Amundön
	60.	Billdalsbadet
	61.	Killingholmen
	62.	Lindås
	63.	Nordrevik
	64.	Styrsö Utterviken
	65.	Styrsö Bratten
	66.	Surtesjön
	67.	Stora Mölnesjön



### Stadsparker och större natur- och rekreatiomsområden

Kartan redovisar Göteborgs Stads stadsparker (orange) och större natur- och rekreatiomsområden (lila). Ringen (orange) markerar den framtida jubileumsparken i Frihamnen. De kommunala friluftsbaden är rödmarkerade punkter.

## BRISTANALYS BOSTADSNÄRA PARK- OCH NATUROMRÅDEN

Alla ytor i urvalet är större än 0,5 ha

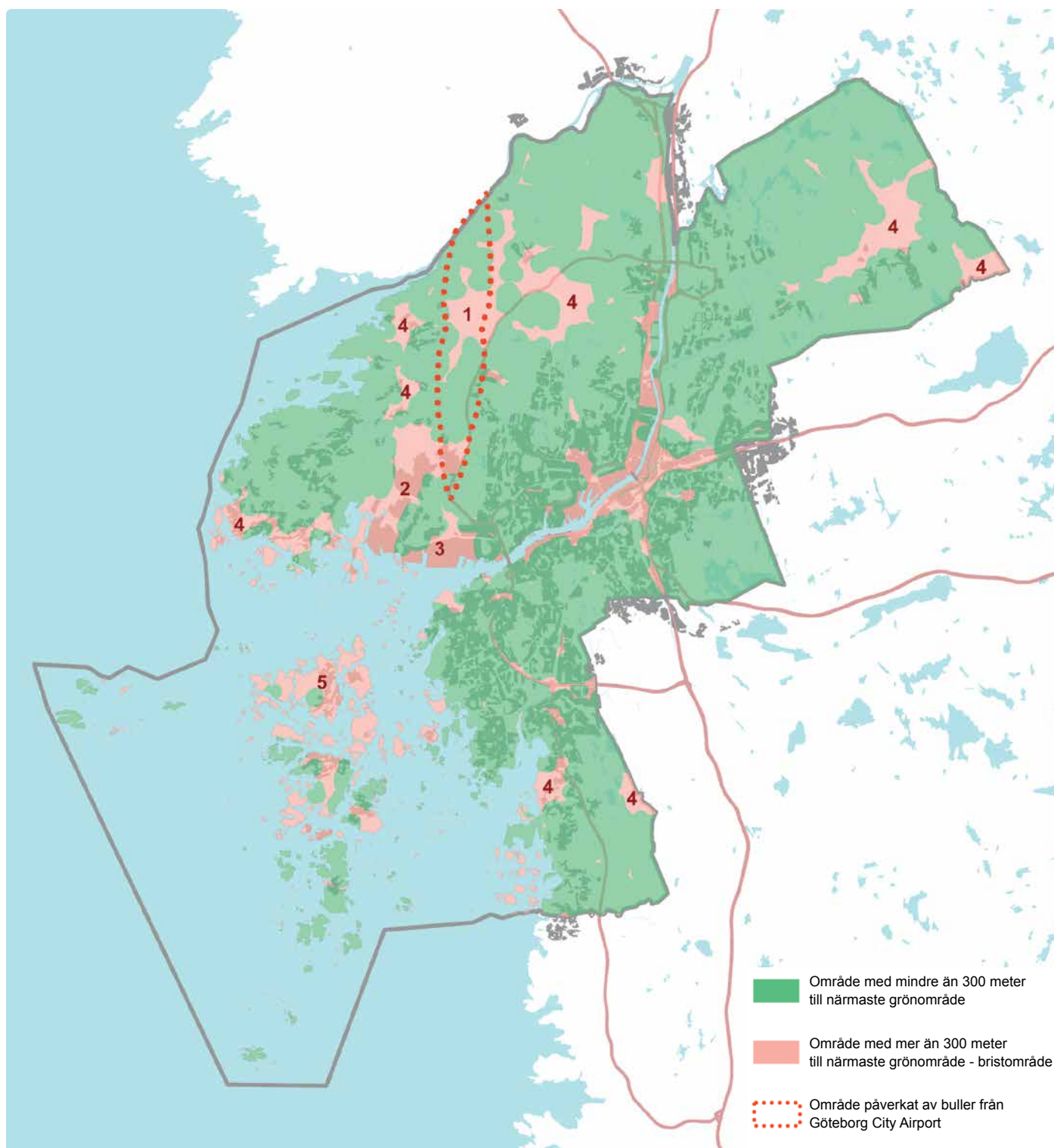
Följande underlag bygger bristanalysen på:

- Ytor som förvaltas av park- och naturförvaltningen.
- Stadens förvaltningskarta.
- Fastighetskontorets gröna skogsbruksplan.
- Naturreservat från Översiktplan för Göteborg.

I detta urval finns inga privatmarker medtagna, då Göteborgs Stad inte förfogar över dessa och inte kan garantera tillgängligheten. Detsamma gäller jordbruksmarker, även utarrenderade på kommunal mark.

Kommentarer per yta:

1. Privat mark, ligger till stor del inom bullergräns för flygplatsområdet.
2. Ligger till stor del inom industriområde.
3. Ligger till största delen inom hamnområde.
4. Privat mark med skogs- eller jordbruksmark där kommunen inte har rådighet över.
5. Södra skärgården består mestadels av privat mark som kommunen inte har rådighet över. Ligger dock till stor del inom strandskydd, se karta över skyddade områden



#### Bristanalys bostadsnära park- och naturområden

Kartan redovisar brist (rosa) samt tillgång (grön) på bostadsnära park eller naturområde. Som urval för att få fram bristanalysen har större vägar, stora nivåskillnader och vattendrag räknats som barriärer.

## STADSPARKER OCH STADSDELSPARKER

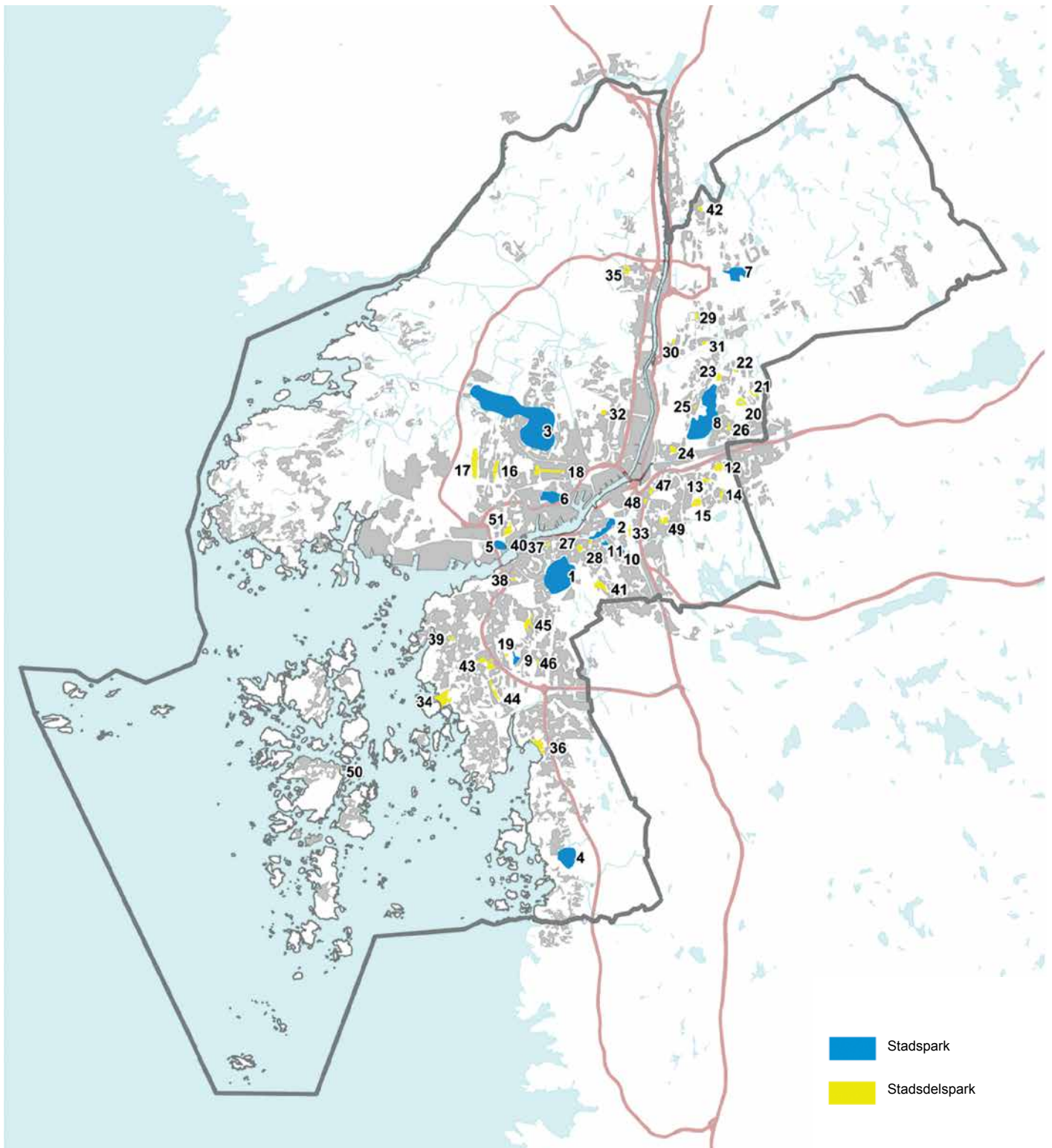
Stadsparker och stadsdelsparker är framtagna med hjälp av park- och naturförvaltningens stadsdelsvisa parkplaner där sociotopkartan ligger som underlag. Ännu är ej alla stadsdelsvisa parkplaner genomförda. När parkplaner för dessa stadsdelar är gjorda ska kartan uppdateras.

### Stadsparker

1. Slottsskogen
2. Kungsparkstråket inklusive Trädgårdsföreningen
3. Hisingsparken
4. Billdals park
5. Färjenäsparken
6. Keillers park
7. Angereds stadspark
8. Kviberg - Gärdsås kulle
9. Positivet - Ruddalen
10. Renströmsparken/Näckrosparken
11. Vasaparken

### Stadsdelsparker

12. Bokskogen
13. Torpadampparken
14. Stabbeparken
15. Renströmska parken
16. Långströmsparken
17. Svartemosse
18. Flunsåsparken
19. Slottsbergsparken
20. Bergsjön
21. Kometen
22. Teleskopsgatans näridrottsplats
23. Galaxen
24. Bunkeberget
25. Månadsparken
26. Kalasbacken
27. Skansparken
28. Haga kyrkoplan
29. Hammarparken
30. Hjällbo park
31. Eriksbo park
32. Krumeluren
33. Burgårdsparken
34. Sjöbacka
35. Centrumparken
36. Askimsbadet
37. Söderlingska parken
38. Stenåldersboplatsen
39. Pärt Antons gata
40. Eriksbergsterassen
41. Guldhedsdalen
42. Lövgärdesparken
43. Bergkristallen
44. Kastanjealléns aktivitetspark
45. Torpadammen
46. Rundradioparken
47. Redbergsparken
48. Gubberoparken
49. Elefantparken
50. Styrsö Bratten
51. Krokängsparken
52. Bokskogen



### Stadsparker och stadsdelsparker

Karta som redovisar stadsparker (blå) och stadsdelsparker (gul).

Begreppsförklaringar till stadspark respektive stadsdelspark finns beskrivet i tabellen på sidan 43.

## SKYDDADE OMRÅDEN

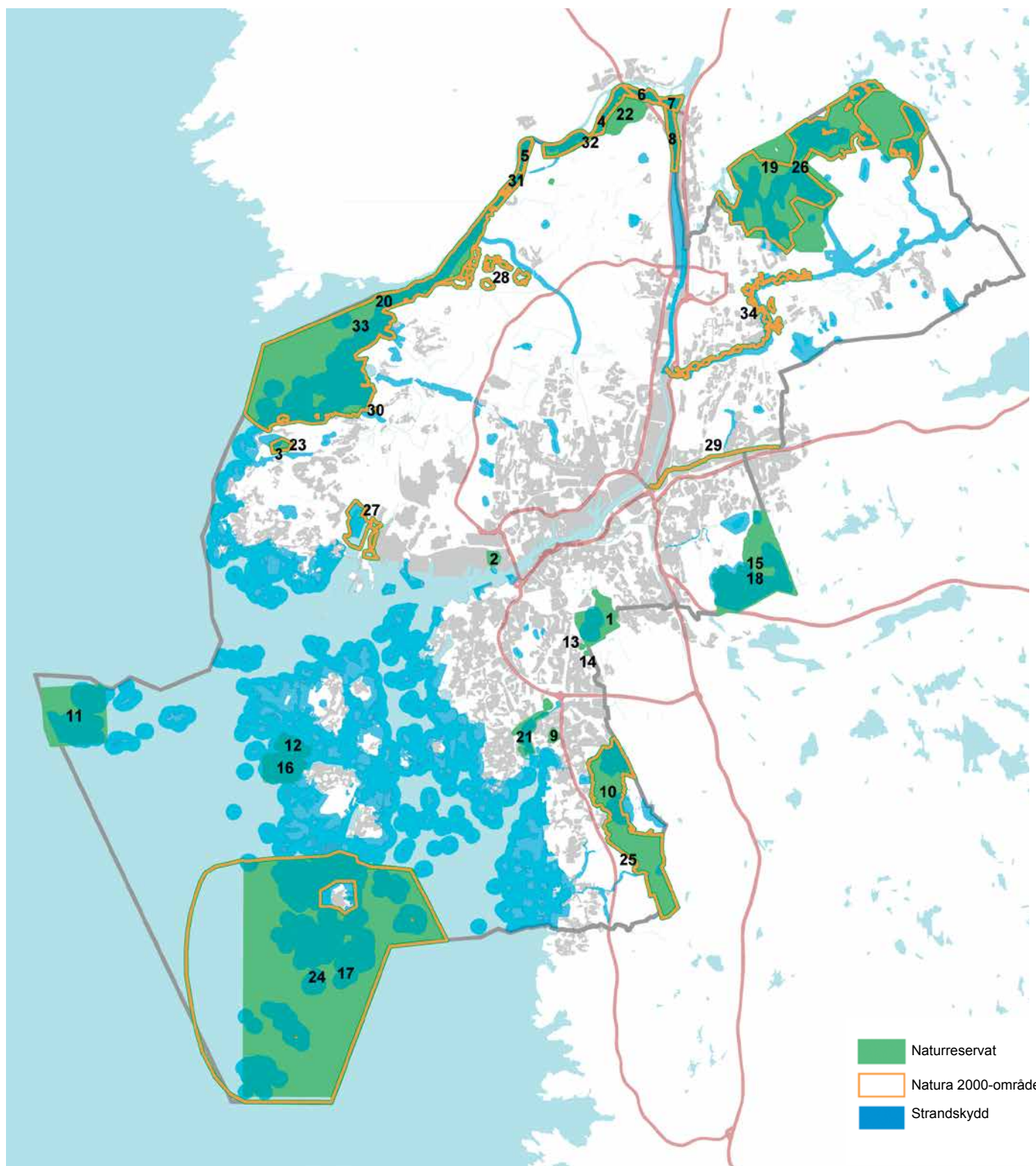
Naturresevat, Natura 2000-områden och strandskydd är alla framtagna med hjälp av Stadens digitala kunskapsunderlag.

### Naturresevat

1. Änggårdsbergen
2. Rya skog
3. Sillvik - Tumleheds skalbankar
- 4-8 Göta älv - Nordre älvs dalgång
9. Hult - Åsen
10. Sandsjöbacka
11. Vinga skärgård
12. Stora Känsö (militärt område skyddat för exploatering)
- 13-14 Högsbo Pegmatitbrott
15. Delsjöområdet
16. Vargö
17. Vrångö skärgård
18. Delsjöområdet
19. Vättlefjäll
20. Nordre älvs estuarium
21. Välen

### Natura 2000-område

22. Göddered-Hakered
23. Sillvik- Tumlehed
24. Vrångö skärgård
25. Sandsjöbacka
26. Vättlefjäll
27. Torsviken
28. Öxnäs
29. Säveån, nedre delen
30. Fågelvik
31. Nordre älv- Tomtebacken
32. Göta älv- Nordre älvs dalgång
33. Norde älvs estuarium
34. Lärjeån



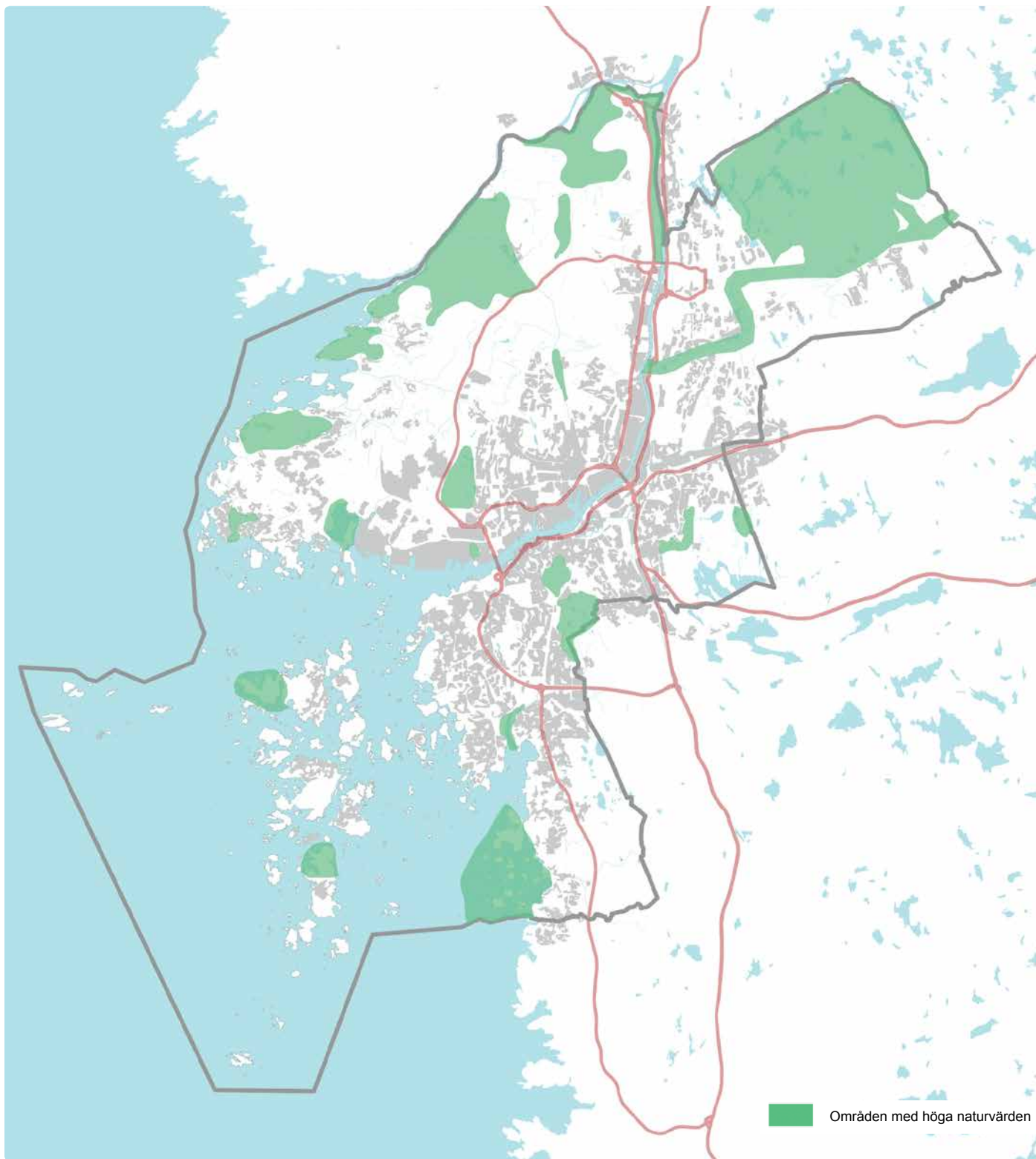
#### Skyddade områden

Kartan redovisar naturresevat (grön) och strandskydd (blå). Strandskyddet är markerat 300 meter från källan som exempelvis kan vara öar, vattendrag eller sjöar. De orangea markeringarna är Natura 2000-områden, läs mer om Natura 2000, naturresevat och strandskydd på sidan 56.

## HÖGA NATURVÄRDEN

Områden med höga naturvärden är framtagna med hjälp av Stadens digitala kunskapsunderlag. Kartunderlaget bygger på:

- Ett urval av de mest skyddsvärda områdena enligt Natur- och kulturvårdsprogrammet från 1979.
- Natur, kultur och sociotop (rödlistade och skyddade arter). Områden med höga koncentrationer av skyddsvärda arter har ritats in.
- De biotoper som gjorts ekologisk landskapsanalys (ELA) på, hittills värdefulla ek- och barrskogar.

**Höga naturvärden**

Karta redovisar områden inom Göteborgs kommun där det registrerats höga naturvärden (grön).

## GRÖNA KILAR OCH BLÅ STRÅK

De mörkare gröna områdena illustrerar sammahängande parker och naturområden, de så kallade gröna kilarna. De röda pilarna illustrerar vart den gröna kilen behöver förstärkas och bindas ihop bättre. Kilarna fortsätter utanför kommungränsen och illustreras här med ljusare grön färg. De ljusgröna områdena avslutas med stora pilar som illustrerar att parker och naturområden fortsätter över kommungränsen. De blå strecken illustrerar de större vattendragen och avslutas även dem med pilar för att visa dess fortsatta riktningar.



### Gröna kilar

Karta som illustrerar de gröna kilarna samt större vattendrag och kust.

Det mörkt gröna visar de gröna kilarna inom kommungränsen.

De ljus gröna illustrerar hur de gröna kilarna sträcker sig ut till angränsande kommuner.

Läs mer i under strategin Stärk de gröna kilarna, på sidorna 37-38.



# BILAGA FORTSATT ARBETE



# FORTSATT ARBETE

Grönstrategin är en del av stadsutvecklingsprocessen, som rör sig från övergripande planering till utveckling och skötsel av specifika platser. I denna bilaga beskrivs pågående arbeten och förslag till fortsatt arbete, som behövs för att nå målen i grönstrategin. Bilagan ingår ej i beslutet till grönstrategin utan är ett arbetsmaterial för fortsatt planering.

## **Samarbete Göteborgsregionens kommunalförbund GR**

Göteborgsregionens kommunalförbund (GR) arbetar sedan 2013 med att utveckla strukturbilden med fokus på blå- och grönstruktur. Arbetet syftar till att stärka regionens attraktionskraft genom att bevara och utveckla de gröna kilarna och kustzonen. En viktig del i satsningen är att ta fram gemensamma kunskapsunderlag om grön- och blåstrukturens värden, bland annat för att få beslutsunderlag som speglar effekter över kommungränserna. GR ska fungera som en arena för samverkan och kunskapsutbyte mellan de tretton medlemskommunerna och andra intressenter. Ett pilotprojekt, där GR är sammankallande, handlar om den gröna kilen Delsjön-Härskogen. En av åtgärderna inom projektet är att utreda vilka ekosystemtjänster som kan vara relevanta i kilen, bland annat för att minska sårbarheten i ett förändrat klimat. Det handlar om ett generellt synsätt som kan appliceras på flera kilar. Göteborgs Stad medverkar genom att bidra med kunskapsunderlag om rekreativa, ekologiska och ekosystemtjänstvärden i Delsjöområdet samt genom att delta i dialog, analys och framtagning av gemensamma kart- och planeringsunderlag för kilen.

## **Älvstaden, program för stadsutveckling med mera.**

Arbetet med utvecklingen av Älvstaden är i full gång med planering för olika delar, såsom Frihamnen, Ringön, Järnvågen och Gullbergsvass. Likaså görs stadsutvecklingsprogram för vissa delar av staden. Grönstrategin är ett av flera planeringsunderlag. Den ger god kunskap om hur de offentliga rummen i staden bör utvecklas, både ur ett socialt och ekologiskt perspektiv. Det är de utsedda förvaltningarna för respektive område som ansvarar för övergripande planering och detaljplanering, så kallade förste piloter.

## **Stadsdelsvisa parkplaner/utvecklingsplaner**

Idag tas stadsdelsvisa parkplaner fram av park- och naturförvaltningen på uppdrag av park- och naturnämnden. De utgör ett mer detaljerat planeringsunderlag än grönstrategin och visar hur delar av grönstrategins intentioner kan omsättas i praktiken genom rätt investeringar och underhåll i stadens parker och naturområden. De är även underlag vid remisshantering för park- och naturfrågor i planprocessen. Parkplanerna bör uppdateras enligt de nya intentioner och riktlinjer som grönstrategin lägger fast. Exempelvis bör stadsdelsvisa bristanalyser för bostadsnära park och natur göras, en detaljerad studie för hur gröna områden kan länkas samman till gröna kilar tas fram och platsspecifika förslag för hur ett varierat och rikt växt- och djurliv kan stärkas. I parkplanarbetet inventeras även möjliga platser att ”ställa till förfogande” för olika initiativ från göteborgarna.

En förbättring av parkplanerna skulle kunna vara att istället arbeta med stadsdelsvisa utvecklingsplaner ur ett helhetsperspektiv. Grönstrategi,

Strategi för utbyggnadsplanering och Trafikstrategi hanterar frågor kring markanvändning och utveckling av staden. Genom att systematiskt arbeta med stadsdelsvisa utvecklingsplaner kan varje stadsdelsförvaltning tillsammans med stadsbyggnadskontoret, park- och naturförvaltningen, fastighetskontoret och trafikkontoret göra en planering där alla markanvändningsfrågor hanteras ihop och i enlighet med strategierna. De stadsdelsvisa utvecklingsplanerna kan innehålla fördjupningar kring områden som lokala torg, viktiga kollektivtrafikstråk samt parker och naturområden.

## **Utvecklingsplaner för stadsparker samt större natur- och rekreationsområden**

Steget efter parkplan handlar om att planera för en bra utveckling av våra stadsparker och större natur- och rekreationsområden. Ett första steg är att ta fram utvecklingsplaner för att säkra upp att områdena utvecklas på ett medvetet sätt, för att bli så attraktiva att de lockar människor från hela staden och att de bidrar på ett så bra sätt som möjligt till den ekologiskt hållbara staden. Ansvarig för dessa planer är park- och naturförvaltningen.

## **Friluftslivsprogram**

Ett nytt friluftslivsprogram behövs i Göteborg för att staden ska kunna arbeta på ett bra sätt med att främja både friluftslivet i naturen och i mer urbana delar av staden. Ansvarig för framtagande av programmet är park- och naturförvaltningen i samarbete med en rad andra parter bland annat Göteborgsregionens kommunalförbund och idrotts- och föreningsförvaltningen.

## **Natur, kultur och sociotop**

För att kunna planera för en ekologiskt och socialt hållbar stad behöver vi veta var vi står idag. Hur används olika områden? Var finns våra skyddsvärda arter med mera? Staden har under ett antal år byggt upp kunskapsdatabasen natur, kultur och sociotop och det är viktigt att detta arbete fortsätter. God kunskap i tidiga skeden bidrar till en mer effektiv planering med ett bättre resultat. Samordningsansvar för kunskapsdatabasen natur- kultur och sociotop har park- och naturförvaltningen.

## **Ekologisk landskapsplanering**

För att komma ett steg vidare i att planera för en ekologiskt hållbar stad, med ett rikt växt- och djurliv, behöver staden genomföra projektet ekologisk landskapsplanering. Planeringen görs med hjälp av kommunens naturdata och det framtagna verktyget ekologisk landskapsanalys. Resultatet kommer att visa vilka områden som är viktigast att bevara och vilka kopplingar som behöver stärkas mellan dessa. När projektet är klart bör grönstrategin uppdateras med den nya kunskap som kommit fram genom projektet. Ansvariga är miljöförvaltningen, park- och naturförvaltningen och stadsbyggnadskontoret.

## **Naturvårdsstrategi**

Naturvårdsstrategin ska vara en övergripande strategi för att främja den biologiska mångfalden i Göteborg och för att nå våra miljömål. Strategin hjälper oss att hitta de mest resurseffektiva prioriteringarna och förvaltningsövergripande samverkansvinsterna. Den innebär en samordning mellan planering och skötsel som

främjar biologisk mångfald i praktiken. En viktig del är samverkan med aktörer utanför organisationen, till exempel den ideella naturvården, andra myndigheter och privata markägare. Ansvarig är miljöförvaltningen.

### **Kompensationsåtgärder, grönytefaktorer och ekosystemtjänster**

En checklista för frivilliga kompensationsåtgärder togs fram för ett antal år sedan. Denna är nu under revidering och ska även inkludera ekosystemtjänster. Parallellt med detta arbete tas det fram en modell för hur Göteborgs Stad ska arbeta med grönytefaktorer. Grönytefaktor är ett relationstal som mäter fördelningen mellan växtlighet och dagvattenhantering i förhållande till bebyggd kvadratmeter yta. Exempel på gröna ytor som ger poäng är växtbäddar, gröna fasader, gröna tak, vattenytor i dammar och större träd eller buskar. Poängen utgår ifrån vilken ekologisk nytta åtgärden ger. Grönytefaktorn kan användas vid planering av ny bebyggelse, i förtätningssituationer och vid förbättringar av befintlig bebyggelse. Ansvarig för detta arbete är miljöförvaltningen.

Vi behöver lära oss mer om hur staden kan arbeta med ekosystemtjänster. Det är därför viktigt att samarbeta och utveckla kunskap tillsammans med universitetsvärlden och andra parter i denna fråga. Ett exempel på forskningsprojekt, som just nu pågår i Göteborg och där många parter är inblandade, är Värdering av ekosystemtjänster av urban grönska och Klimatrelaterade risker.

### **Skyddsbestämmelser**

Arbetet med reservatsbildning av naturområden föreslagna i översiktsplanen bör fortsätta. Inventering av biotoper som har behov av säkerställande genom kommunala biotopskydd bör tas fram. Ansvarig är stadsbyggnadskontoret.

### **Träd**

Stadens trädpolicy ska uppdateras med avseende på bland annat träd och ledningar, träd i planprocessen, träd och ekosystemtjänster samt träd och kommunikation. De stadsdelsvisa trädplaner som finns behöver utvecklas till trädvårdsplaner. Arbetet med skyddsvärda träd, enligt naturvårdsverkets riktlinjer, ska fortsätta. Park- och naturförvaltningens riktlinjer för omhändertagande av grova träd ska göras kända för alla stadens markförvaltare genom riktade informationsinsatser. Ansvarig är park- och naturförvaltningen.

### **Bullerpolicy**

Arbetet med att ta fram en ny lokal tillämpning av de nationella riktlinjerna för buller i planeringen pågår. Den lokala tillämpningen kommer även att behandla ljudmiljöer i bostäders närhet, exempelvis park- och naturområden. Projektet är förvaltningsövergripande med stadsbyggnadskontoret som projektledare. I arbetsgruppen finns representanter från trafikkontoret, fastighetskontoret, miljöförvaltningen och park- och naturförvaltningen.

### **Stadsmiljöpolicy**

En stadsmiljöpolicy tas fram för att främja en god gestaltning av stadens offentliga rum. Ansvarig är Trygg, vacker stad genom stadsbyggnadskontoret, trafikkontoret samt

park- och naturförvaltningen.

### **Information, pedagogik**

Ett viktigt led i att profilera Göteborg, som en grön stad vid vattnet, är att sprida kunskap om våra offentliga rum och de ”smultronställen” som finns i staden. Ansvarig är park- och naturförvaltningen samt Göteborg och Co.

Det är även viktigt att lära barn och vuxna om naturen och engagera göteborgarna i olika typer av naturvårdsinsatser. Fortsatt arbete med naturpedagogik och information om olika målpunkter i naturen bör därför fortsätta. Ansvarig är park- och naturförvaltningen, miljöförvaltningen, kulturförvaltningen med flera.

### **Medborgardialog**

Dialogprocessen och göteborgarnas inflytande är väsentliga att få med i stadsutvecklingsprocessen. I detta arbete har stadsdelarna en stor och viktig roll som experthjälp och stöd i dialogen.

