

SOCIAL KONSEKVENSPANALYS & BARNKONSEKVENSPANALYS

Blandad stadsbebyggelse vid Almedals fabriker

Mars 2022

INNEHÅLL

1. Om Almedals fabriker	3
2. Social hållbarhet i stadsplanering	6
3. Metod	7
4. Nollalternativ	8

Del 1 - Social konsekvensanalys

5. Sammanhållen stad	10
6. Samspel	13
7. Vardagsliv	16
8. Identitet	18
9. Hälsa och säkerhet	21

Del 2 - Barnkonsekvensanalys

10. Sammanhållen stad	26
11. Samspel	28
12. Vardagsliv	30
13. Identitet	32
14. Hälsa och säkerhet	34

Sammanfattningar	37
------------------	----

Källor	40
--------	----

Uppdragsgivare: Platzer, Wallenstam och Svenska hus
Inom planprocess av Göteborg stad, stadsbyggnadskontoret

Konsult: Liljewall
Cecilia Windh, samhällsplanerare
cecilia.windh@liljewall.se

1. OM DETALJPLAN ALMEDALS FABRIKER

Planområdet ligger mellan Mölndalsvägen och E6 norr om Kallebäcksmotet. Planens syfte är att möjliggöra en blandad stadsbebyggelse med bostäder, kontor och lokaler i bottenvåningarna, som ett led i omvandlingen av Mölndalsåns dalgång till en mer stadsmässig blandstad. Detaljplanen föreslår ett kvarter med bostäder i sydvästra delen av planområdet och byggnader för kontor utmed den östra delen.

Utmed Mölndalsån föreslås ett grönt promenadstråk utmed ån och möjlighet att uppföra en ny gångbro över ån. För den äldre befintliga bebyggelsen föreslås bestämmelser i syfte att bevara den spännande bebyggelsemiljön.

Bebyggelsen varierar mellan befintliga och tillkommande hus. Den befintliga bebyggelsen möts av lägre byggnadsdelar mellan 1-7 våningar medan uppstickande delar mellan 16-20 våningar placeras mot E6 och Väst kustbanan. Inom området bedöms att det kan inrymmas 200-250 bostäder och ca 60 000 kvm tillkommande kontor, lokaler och andra verksamheter. Parkering ordnas i parkeringshus och i garage under mark samt gatuparkering.

Detaljplanen var ute på samråd årsskiftet 2015-2016 och var efter detta vilande i väntan på beslut om genomförande av Västlänkens södra tunnelmyning som ligger precis öster om planområdet. Planarbetet återupptogs hösten 2019 och nästa steg är granskning.

Mellan 2015 och 2022 har Mölndalsåns dalgång förtätats i enlighet med Göteborg och Mölndals strategiska planering. Flera detaljplaner har startats och genomförts i närområdet.

En första workshop för Social konsekvensanalys (SKA) och Barnkonsekvensanalys (BKA) genomfördes 2015 av Stadsbyggnadskontoret kopplat till samrådshandlingen. Syftet med workshoppen var att analysera områdets kvaliteter och brister då samt de kvaliteter och brister som detaljplanens genomförande kan komma att medföra.

Denna version av SKA/BKA bygger vidare på tidigare material och tar hänsyn till tidigare arbete. Inom ramen för denna uppdatering har två workshops genomförts med samtliga markägare och exploatörer samt stadens berörda förvaltningar.



KONTOR OCH LAGERBYGGNADER FRÅN 1870



BEBYGGELSE FRÅN OLIKA TIDSEPOKER



FOTO FRÅN 1889, GÖTEBORG STADSMUSEUM



MÖLNDALSÅN MED KV. TÄNDSTICKAN I BAKGRUNDEN



EN AV FLERA MINDRE PLATSER OCH STADSRUM IDAG

2. SOCIAL HÅLLBARHET I STADSPLANERING

Social hållbarhet måste utgå ifrån den lokala kontexten och de förutsättningar som finns just här. Ett nybyggt, tätt och centralt stadsutvecklingsområde har en särskild möjlighet i att skapa robusta, hållbara och levande miljöer för människor. Att bygga på detta sätt innebär också utmaningar och målkonflikter som planeringen måste hantera. Vissa frågor kan hanteras i detaljplaneskedet, andra behöver föras vidare till genomförandefas och därefter hanteras kontinuerligt efter att människor flyttat in i området.

NYTT

Nybyggda områden har en utmaning i att skapa sociala värden på en plats där sociala samspel saknas eller ska vidareutvecklas. Almedals fabriker bygger vidare på en industriell historia, men bebos inte av någon och är främst en arbetsplats. Det nya kan vara positivt då det tillför något till staden som inte tidigare funnits och skapar nya mötesplatser. Det är viktigt att skapa naturliga flöden genom nybyggda områden så att det inte upplevs som en privat ö. Även publika funktioner och målpunkter väger upp känslan av privat zon.

Att bygga nytt innebär ofta dyra priser både på bostäder och lokaler. Det är en utmaning att skapa en variationsrik och inkluderande stadsmiljö om det blir en ensidig prisbild. En blandning av upplåtelseformer och storlekar på både bostäder och lokaler blir särskilt viktigt. Det kan ta tid för handlare och verksamheter att etablera sig och det bör finnas en plan för hur man stöttar näringsidkare i etableringsfasen. De som finns i området idag behöver värnas för att kunna vara kvar - både ekonomiskt och praktiskt när ett område byggs ut. De offentliga rummen är viktiga som konsumtionslösa mötesplatser.

Att bygga ut en större stadsdel tar flera år och etablering kommer att ske i etapper. De som är först att flytta in får leva i en stökig och ofärdig miljö tillräckligt länge för att det ska vara påfrestande. Det betyder att grundläggande sociala funktioner måste finnas på plats redan från början och de nyinflyttade bör skyddas mot störningar. I detaljplanen för Almedals fabriker innebär det att kontorshuset behöver byggas före bostäderna.

TÄTT

Täthet handlar inte bara om höga hus och slutna kvarter. Täthet har samband med flera planeringsaspekter och sammantaget kan en tät stad skapa bra förutsättningar för en ekonomiskt, ekologiskt och socialt hållbar utveckling. När staden förtätas kommer dock avvägningarna mellan olika intressen att bli fler och svårare, och målkonflikter behöver hanteras i planeringen av den växande staden.

Hur målkonflikterna hanteras är en nyckelfråga för modern stadsutveckling. Att vissa kvaliteter kompromissas går inte att undvika, men då behöver man jobba aktivt med kompensationsåtgärder, så att resultatet blir en god livsmiljö. Den täta staden behöver planeras med förståelse och kunskap om hur vardagslivet påverkas. Planeringen av bostäder, lokaliseringen av verksamheter, förskolor och skolor, utformningen av de gemensamma offentliga rummen bör ha vardagslivet i fokus samt bidra till att förenkla människors liv och skapa ett trivsamt stadsliv, för folkhälsan och för att skydda miljön. Särskilt förskolor och skolor är en utmaning i Almedals fabriker.

Utmaningar med en tät stadsmiljö är otillräckligt dagsljus, brist på grönytor, högt slitage på offentliga ytor och hög koncentration av människor vilket belastar systemen. Fördelar är ett stort underlag för service och kollektivtrafik, levande stadsmiljöer med mycket rörelser, mångfald av boende och verksamheter samt att man sparar värdefull naturmark.

CENTRALT

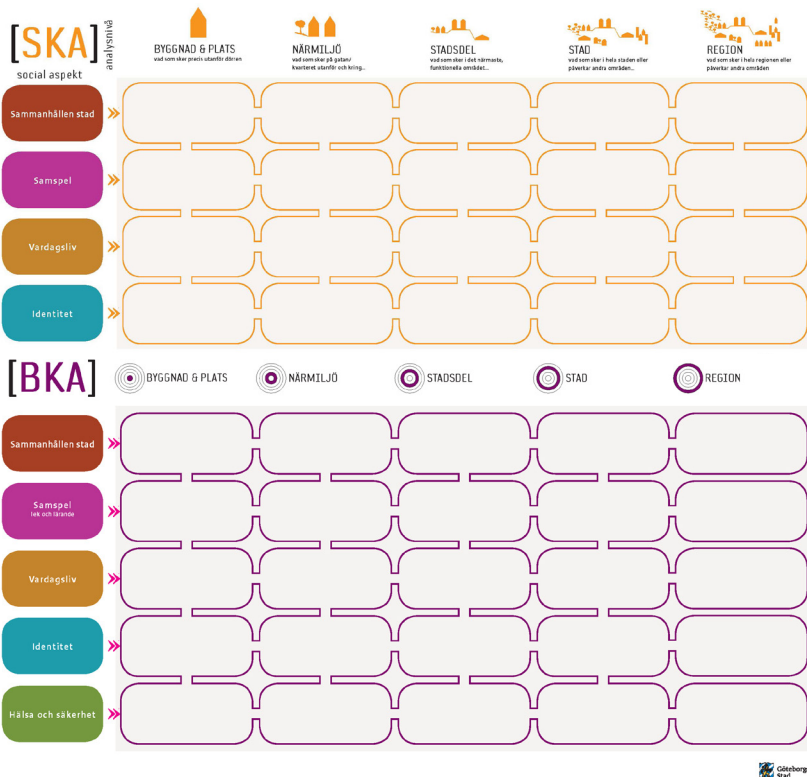
Att bygga centralt i en stad innebär att skapa en allmänning, en stadsdel som är till för hela staden. Ett centralt läge knyter samman delar av staden och koncentrerar en gemensam kärna. Det betyder att det krävs fler funktioner, större utbud och mer aktiviteter än i ett perifert läge. Att balansera den allmänna karaktären av en central stadsdel med de boendes önskan om en privat sfär handlar ofta om kvarterens utformning och tydliga gränser. Slutna kvarter med privata gårdar kan väga upp för stadsmiljöns offentliga karaktär.

3. METOD: KONSEKVENSPANALYS

Göteborgs stads stadsbyggnadskontor har tagit fram ett verktyg för social konsekvensanalys (SKA) och barnkonsekvensanalys (BKA). Verktöget bygger på begreppen i matrisen nedan, vilka hänger samman och överlappar varandra i delar och har alla en tydlig koppling till faktorer som stadsplanering kan påverka.

Sociala konsekvenser påverkas av olika geografiska skalor, planbestämmelser men också genomförandet av en detaljplan och olika aktörer påverkar olika aspekter.

Almedals fabriker bedöms vara social komplexitetsnivå 3: *Planen eller planområdet innehåller samhällsfunktioner och/eller ett stort antal bostäder, eller innehåller tydliga målkonflikter.*



4. NOLLALTERNATIV

Nollalternativet ska användas som en jämförelse med utbyggnadsförslaget i konsekvensbedömningen och beskriva vad skillnaden är med och utan en ny detaljplan för området.

Nollalternativet i planen är att området inte får en ny gällande detaljplan och fortsätter omfattas av befintliga gällande stadsplan från 1953. Det innebär att den tillåtna markanvändningen i området till största del kommer att vara industriell verksamhet, trafikområde och vattenområde.

Den gällande stadsplanen beskriver att bostäder får inredas i den utsträckning byggnadsnämnden prövar detta som lämpligt, vilket komplicerar en eventuell bygglovsprocess.

Att ett så pass centralt område som Almedals fabriker fortsatt kommer att vara obebyggt är osannolikt då platsen har bra anknypningar till både centrala Göteborg och Mölndal, kollektivtrafik och bra anslutningar till E6/E20.

Nollalternativet utgår därför ifrån att området kommer att utökas med någon form av industriell verksamhet eller kontor.

Nollalternativet innebär att Triangelparken inte finansieras genom detaljplanen. Nollalternativet innebär ingen tillförd grönska eller rekreationsyta till stadsdelen Almedal.

Almedals fabriker skulle inte i samma utsträckning bidra till visionen om ett blågrönt stråk längs stadens vattendrag. Tillgången till Mölndalsån för människor skulle vara oförändrad eller minskad. Mölndalsån kan behöva skydd för att hantera översvämningar oberoende av detaljplanen.

Kulturmiljön skulle i huvudsak vara intakt enligt den struktur som råder 2022. Det vill säga de flera historiska husen och miljöerna blandat med nyare bebyggelse och markparkeringar. För att skydda byggnaderna ytterligare behövs skydd enligt detaljplanen vilket inte kommer förverkligas i ett nollalternativ och innebär en otydlighet i bygglovsskedet.



Stadsplaneområdets användning.

- mom. 1. Med J betecknat område får användas endast för industriellt ändamål; dock få bostäder inredas i den utsträckning byggnadsnämnden prövar detta erforderligt för bevakning.



DEL 1

SOCIAL KONSEKVENSPANALYS

LIVET I ALMEDALS FABRIKER

5. SAMMANHÅLLEN STAD

I en socialt sammanhållen stad ser människor från olika sociala grupper varandra i det dagliga livet. Människor korsar varandras stråk och delar i viss mån vardagsliv och kan genom detta känna en sammanhållning med de man ser i stadsmiljön. Det är också en stad där olika delar i livet vävs samman i en närhet och en variation. Boende, arbete, kultur och rekreation är inte separerade i olika zoner.

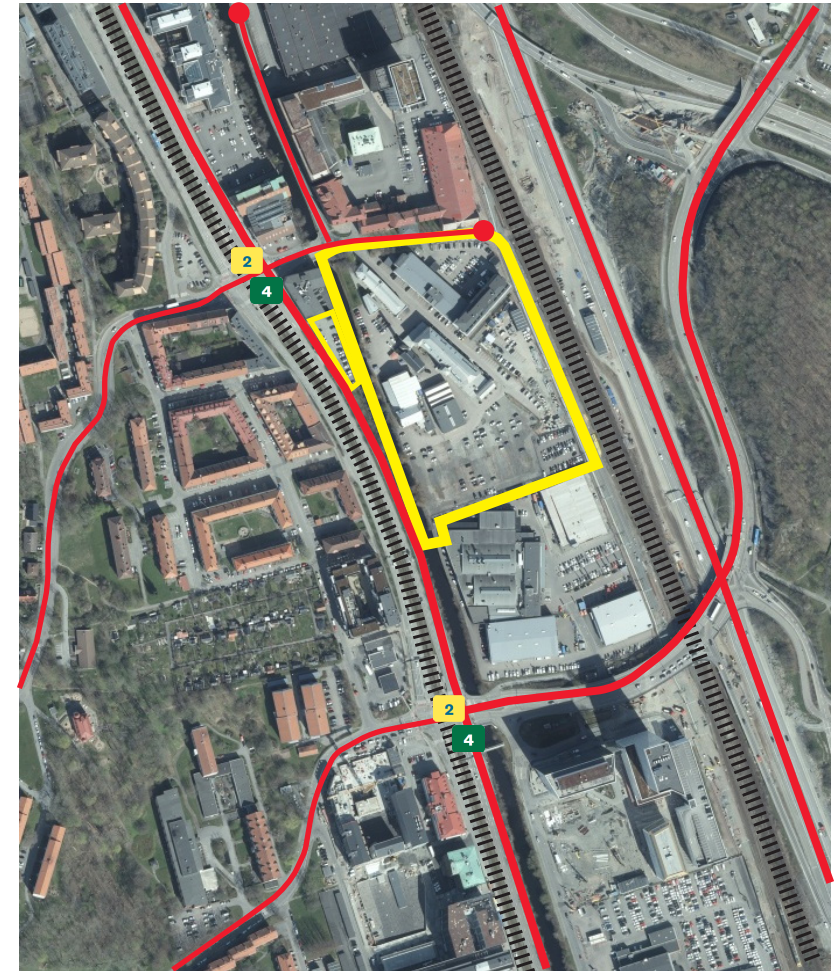
Förutsättningar

Det stadsnära läget intill stråket mellan Göteborg och Mölndal, med tillgång till kollektivtrafik, ett pendlingscykelstråk och bilparkeringsplatser är en kvalitet för Almedals fabriker. Dock är det en gles och storskalig trafikmiljö främst på östra sidan Mölndalsvägen, där gångavstånden upplevs långa. Länkarna över Mölndalsån är få men Kallebäcksbron leder in till området norr ifrån.

Det går snabbt att ta sig till Korsvägen och vidare till centrala Göteborg. Både spårvagnslinje 2 och 4 går hela vägen till Mölndals innerstad och det är en flack raksträcka dit med pendlingscykelstråk. Däremot är området blockerat i öster mot Kallebäck av både järnväg och motorväg. För att ta sig väster ut mot Johanneberg och Guldheden krävs en brant promenad upp för Framnäsgatan där inga bussar går. Längs Mölndalsvägen finns få busshållplatser och det går i regel inte att resa kollektivt vare sig väster eller öster ut utan ett byte vid Korsvägen.

Bebyggelsen är kategoriskt uppdelad mellan verksamheter och bostäder i stadsdelen Almedal. Totalt sett finns dock en variation mellan hyresrätter, bostadsrätter, studentbostäder, villor, skolor, butikslokaler för mindre verksamheter, restauranger och caféer, livsmedelsbutiker, större kontorskomplex och produktionsverksamhet.

Planområdet är i dagsläget ett levande verksamhetsområde med en variation av företag i olika branscher. Det lockar både anställda och kunder med olika perspektiv och intressen. Närboende nyttjar årummet och de goda sollägena mellan husen. Restaurangverksamheten i området lockar lunchgäster från närliggande kontorskvarter. Almedals fabriker är dock inget känt kvarter dit allmänheten tar sig för att uppleva miljön eller besöka verksamheterna utan det nyttjas av närmast berörda.



— Bilväg med gång- och cykelbana

||||| Spårväg och järnväg

— Planområdesgräns

Planområdet är omgivet av vägar och järnväg/ spårväg. Vägar är både länkar och kopplingar som knyter samman staden, och i viss mån barriärer och hinder.

Mölndalsvägen är en stor och viktig led men har långt mellan övergångarna. Järnvägen och motorvägen är mer tydliga barriärer på en stadsdelsnivå men knyter samman Göteborg med hela landet. På så sätt är planområdet både väl sammanlänkat med omvärlden och något isolerat i en mindre skala.

SAMMANHÅLLEN STAD

MÖJLIGHETER

Detaljplanen innebär en ny gångbro som blir en länk över Mölndalsån. Bron innebär ett effektivare gatunät, även om många fortsatt behöver gå norr ut och sedan tillbaka söder ut på Mölndalsvägen då andra länkar saknas. Den främsta möjligheten med en ny gångbro är att länka samman bebyggelsen med den tillkommande park som planeras på åns västra sida.

Ny bostadsbebyggelse bidrar med en variation av människor som vistas i området över dygnet och veckan. Det innebär även att den strikta uppdelning mellan bostäder och verksamheter i stadsdelen blandas upp, något som förstärks av närliggande bostadsbebyggelse i Kv. Tändstickan och längs Ebbe Lieberathsgatan.

Planområdet blir en del i det urbana stråket mellan Göteborg och Mölndal och kan stärka sambandet mellan de två städerna. Genom att lägga till målpunkter och samband längs Mölndalsvägen är detaljplanen en länk i kedjan som förbinder städerna.

Detaljplanen möjliggör restauranger och publika verksamheter vilket gynnar de som bor och arbetar i området men blir också en dragare för människor utifrån - något som kan göra Almedals fabriker till en mer allmän och öppen plats. På samma sätt kan torgen, parken och de sociala rummen locka fler besökare än i dagsläget.

UTMANINGAR

Det är en utmaning att skapa en sammanhållen stadsmiljö inom detaljplanen när stora kontorskomplex möter bostäder. Det är per definition en blandstad, men enheterna är separerade och husen kommer att stå tomma växelvis. Det vill säga under arbetstid är bostäderna underutnyttjade och kontoren tomma efter arbetstid. Plankartan har dock användningen Centrum. Det skapar förutsättningar för liv över hela dygnet med exempelvis hotell, gym, butiker, vuxenutbildning mm.

ÅTGÄRDSFÖRSLAG:

Den nya brons gestaltning och tekniska utformning:

- Man ska kunna promenera på bron, cykla på gåendes villkor och stanna upp och titta på ån.
- Det innebär en bro som är bred nog för ovanstående, men inte för bred för att påverka den ekologiska kantzonen.
- En tillräckligt låg bro för att vara tillgänglig, men med rätt segelfri höjd och minimal påverkan på ekologisk kantzon.
- Bron bör få en multifunktionell karaktär med exempelvis sittgradänger vid trappsteg, en ramp, belysning och konstnärlig utformning.
- Utformningen och genomförandet av bron ansvarar Fastighetskontoret och Trafikkontoret för och finansiering säkerställs i exploateringsavtal.
- Genomförandet av bron kan ligga i en tidig etapp då den har ett värde redan nu för befintliga verksamheter.

Innehåll och hyresgäster:

- Lokaler bör utformas till flexibla ytor som kan matchas mot hyresgäster utan omfattande renoveringar.
- De publika verksamheterna bör representera både vardagliga nödvändiga målpunkter (gym, lunchrestaurang eller kiosk) och sociala speciella målpunkter (café, scen, shopping, upplevelser).
- Uthyrningsansvariga på respektive fastighetsägare kan få i uppdrag att hitta en mix av innehåll som uppfyller de två typerna av verksamheter (vardagliga och sociala) som lockar besökare över dygnet och veckan.

SAMMANHÅLLEN STAD

PÅVERKAN UTANFÖR PLANOMRÅDET

Barriärer och topografi i både öst och väst gör att planområdet fortsatt kommer att ligga något isolerat. En busslinje längs Framnäsgatan skulle kunna tillgängliggöra service och stadsmiljöer väster ut. En busslinje från Korsvägen över Sankt Sigfridsgatan mot Kallebäck skulle länka stadsdelarna bättre öster ut. Detaljplanen (tillsammans med flera närliggande planprojekt) innebär ett ökat underlag av resenärer som kan motivera utökad kollektivtrafik.

Åstråket utvecklas inom detaljplanens område till en ekologisk och social kantzon. Inom detaljplanen för Nellickevägen byggs gatorna norr om Almedals fabriker om för att möjliggöra rörelse mot Lyckholms fabriker. Dock blir stråket inte lika grönt, men befintlig trottoar ska breddas för att gående enklare ska kunna gå längs ån. Däremot söderut finns ingen vidare koppling och om Mölndalsån kantades av ett promenadstråk mot både Liseberg och Kv. Tändstickan kunde det utgöra en värdefull länk och promenadslinga. Varje detaljplan längs Mölndalsån ska på lång sikt bidra till åstråket vilket Almedals fabriker bidrar till.



Planområdets något isolerade läge innebär att flera vägar och stråk tar slut. Det är positivt att Almedals fabriker bidrar till ett promenadstråk längs Mölndalsån. Gamla Almedalsvägen fortsätter inte rakt söder ut och det är inte hälsosamt att promenera längs Almedalsvägen. Det är en utmaning i ett växande område där stadsutveckling sker under många år och förutsättningarna förändras.

Illustrationsplan av MARELD (arbetsmaterial)

6. SAMSPEL

Kontakter skapas och hålls levande av människor själva – inte av planering. Men stadsmiljön skapar förutsättningar som är mer eller mindre goda för möten. Stadsmiljön kan underlätta eller försvåra samspelet mellan människor genom den fysiska utformningen. De mötesplatser och sociala arenor som finns i en stadsdel styr också vilka människor som har möjlighet och intresse att vistas där och hur de interagerar.

Förutsättningar

I dagsläget är Almedals fabriker en social plats för de som jobbar i området, som besöker restaurangen och i viss mån för boende i närområdet. Den brokiga historiska miljön intill ån skapar ett antal naturliga vistelseytor mot solvarma söderväggar. Mölndalsån bidrar med lummiga pausplatser under stora träd. De sociala rummen samsas dock med parkeringsplatser, varuintag och logistik till verksamheterna.

Eftersom området är relativt okänt är det inte en allmän social plats dit utomstående kommer utan en ganska avskild sådan. Det ger en särskild karaktär och ett samspel där man börjar känna igen varandra i området. De sociala flödena spiller över mellan närliggande Lyckholms fabriker, kvarteret Tändstickan och bostäderna i närområdet. Lunchrestaurangerna är de stora dragarna och några publika verksamheter som gym och specialistbutiker.

Detaljplanen innefattar ett antal mindre torg och mötesplatser. Dessa ligger på kvartersmark, alltså mark ägd av privata fastighetsägare och inte kommunen.

Stadsdelen Almedal har stor brist på parker och rekreativa grönområden. Grönstrukturutredningen för Krokslätt och Mölndalsåns dalgång framtagen av Park- och naturförvaltningen visar att riktvärdet för parkmark per boende inte uppnås inom stadsdelen – och att situationen förvärras efter planerad förtätning. Dessutom är en stor del av friytan i området naturmark med kraftig topografi som bedöms ha begränsade möjligheter att omvandlas till tillgängliga och kvalitativa parker. Belastningen på de grönytor som finns kan bli hög med tanke på att många nya bostäder byggs i stadsdelen och få av dem har gröna eller rymliga innergårdar.



En temporär programmering av det offentliga rummet intill Mölndalsån idag.
Bild: Liljewall

SAMSPEL

MÖJLIGHETER

Den brokiga bebyggelsen skapar naturligt små torg och sociala rum som har tillvaratagits i detaljplanen. Mölndalsån ska kantas av en ekologisk kantzon som inte ska störas av människor. Däremot utreds möjlighet att anlägga torrbyggor och sittplatser i grönskan. Det kan skapa ett nätverk av mötesplatser som bidrar till människors behov av vila, umgänge och lek.

Parken på västra sidan Mölndalsån ökar tillgången till grönska och rekreation både för planområdet och närliggande stadsdelar. Parken kompenserar i viss mån att den nya bebyggelsen innebär en minskad andel parkyta per boende.

Att komplettera kontorsbebyggelsen med bostäder kan innebära att området får mer liv och rörelse över dygnet och veckan. Det kan också det leda till att närboende upplever sig ha tillgång till området då det blir mindre slutet än med bara kontor. Om det finns målpunkter som lockar kan området bidra till att skapa fler mötesplatser i stadsdelen.

UTMANINGAR

Torg och mötesplatser ligger på kvartersmark. De som nyttjar platsen märker i regel ingen skillnad, och kvaliteten kan vara minst lika hög som på kommunal allmän platsmark. Att allmänhetens tillgång till platserna bevaras på ett långsiktigt sätt är en viktig förutsättning för att platserna ska fungera som öppna inbjudande mötesplatser. Stadsliv skapas bland annat av öppna verksamheter på kvällar och helger. Detaljplanen möjliggör för en stor variation av verksamheter genom planbestämmelsen C, men det är en genomförandefråga vilket innehåll det blir. Konsekvensen av få publika verksamheter kan leda till ett fortsatt slutet område.

Bristen på grönska och ekosystemtjänster i stadsdelen innebär att varje yta bör nyttjas maximalt. Takterrasser, klättergrönska, lekvänliga torg och en upplevelserik bostadsgård kan bidra till ett bättre samspel i området.

Under "Hälsa och säkerhet" beskrivs hur de höga husen drar ner ökade vindhastigheter i gatunivå vilket motverkar komforten och vistelsekvaliteten negativt. Detta behöver hanteras genom arkitektur och landskap.

ÅTGÄRDSFÖRSLAG:

Utformningen av Triangelparken:

- Den sociala delen av Triangelparken uppskattas till 850 m². Som jämförelse är Göteborgs stads definition av bostadsnära park 2000 m², vilket Triangelparken inte uppnår.
- En bostadsnära park ska enligt Göteborgs stads riktlinjer minst innehålla vila, mötesplats, varierat växt- och djurliv och vara en grön oas.
- Det innebär att Triangelparken behöver landskapsplaneras smart med exempelvis interaktiva lekskulpturer, väggdekorationer, att bullerskydd även kan ha sociala funktioner, att trappsteg går att sitta på samt att vila kan skapas på torrbyggor en bit bort från leken och så vidare.
- Fastighetskontoret och Park- och naturförvaltningen ansvarar för utformning och genomförande av parken.

Samspel i trafikmiljöer och shared space

- Det publika rummet mellan husen smälter samman mellan gator, små torg och uteplatser. Tanken är att trafik ska dela på utrymmet enligt ett *Shared space* ideal. Det innebär en trafikmiljö som behöver balansera en otydlighet med en väldig tydlighet och skapa en säker och trygg miljö utan farliga konflikter samtligt som alla trafikslag samsas.
- Hur man lägger parkering och in- och utfarter är särskilt viktigt för trafiksäkerheten. Framförallt bör bilar inte backa ut över torgytor.
- Gatorna är på kvartersmark inom planområdet och kommunal mark utanför. Ansvar faller på både fastighetsägarna och Trafikkontoret.

SAMSPEL

PÅVERKAN UTANFÖR PLANOMRÅDET

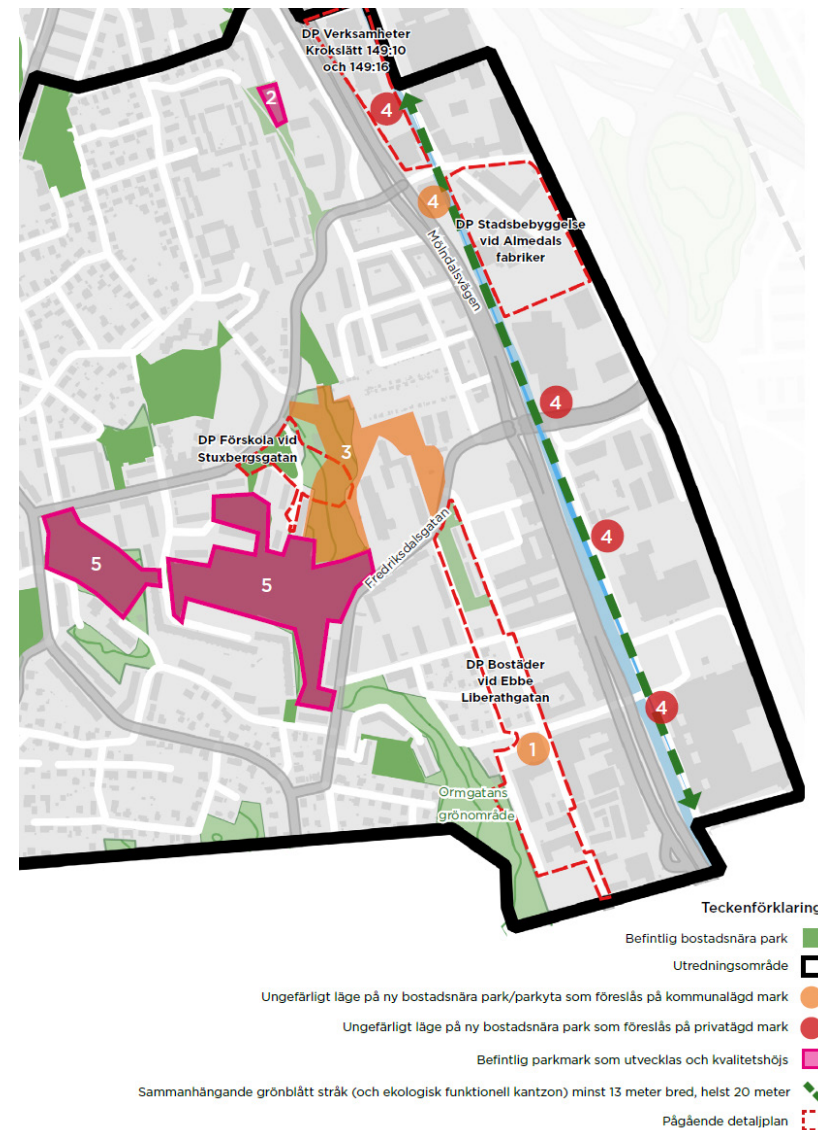
Grönstrukturutredningen för Krokslätt och Mölndalsåns dalgång pekar på att hela stadsdelen Almedal och Krokslätt saknar det nätverk av parker i olika storlekar som staden önskar.

Ett antal platser i närområdet skulle kunna omvandlas till park och lekmiljö, men detta kommer kräva investeringar som respektive detaljplan i området behöver bidra med. Bland annat föreslår pågående ny ÖP en utveckling av Stuxbergsparken och Buråsparken till stadsdelspark för Krokslätt. Trots förslagen i Grönstrukturutredningen kommer området inte nå upp till kvalitetskraven i Göteborg stads Grönplan.

Planområdet ligger nära Liseberg och Korsvägen som är några av Göteborgs mest besökta platser. Några få spårvagnshållplatser bort finns restauranger, butiker, nöjesliv, bio, muséer, idrott och universitet. Almedal kan både vara en förlängning av det sociala utbud som finns där, och en egen unik miljö i mindre skala och intensitet. Att bidra med ett utbud och upplevelser till stråket Göteborg - Mölndal är en viktig uppgift för planområdet som en pusselbit i en större strategisk stadsutveckling.

Utöver Liseberg så byggs i dagsläget Volvo Science Center i närheten av planområdet vilket kan innebära ett ökat intresse hos innovationsföretag att etablera sig här och fler besök från allmänheten.

Planområdet ligger nära studentområdet Olofshöjd och Tillgången med 1511 studentbostäder. Studentlivet är i regel orienterat väster ut i riktning mot Chalmers tekniska högskola, men Almedal är den närmsta hållplatsen för många studenter. Det innebär ett stort underlag av unga vuxna som rör sig och lever i närområdet och kan lockas till publika verksamheter och platser i Almedals fabriker.



Förslag på nya parkmiljöer enligt Grönstrukturutredningen.

1. Bostadsnära park i utbyggnadsområdet väst om Mölndalsvägen
2. Bostadsnära park utmed befintligt grönt stråk
3. Utred möjligheten att tillskapa Koloniparken
4. Ett sammanhängande blågrönt stråk utmed Mölndalsån
5. Utveckla Stuxbergsparken och Buråsparken till en stadsdelspark

7. VARDAGSLIV

En god stadsmiljö är organiserad så att återkommande behov och sysslor - som att ta sig till och från jobb och skola, handla mat, umgås med vänner och släkt, hämta barn, motionera och delta i föreningsliv eller kulturaktiviteter - är lätta att hantera.

Förutsättningar

Almedals fabriker är ett varierat verksamhetsområde. Här finns företag inom IT, mediaproduktion, radio- och podcaststudio, musikstudio, filmproduktion, profilprodukter och design, bokhandel, kläddesigner, skoföretag, belysningsleverantör, byggföretag, leverantör av gräsmattor, Attefallshusförsäljare, projekt- och byggledningsföretag, badrumsmöbler, logistikföretag, crossfitgym, hushållsnära tjänsteföretag, bilvård, revisions- och redovisningsbyrå och restaurang med flera. Tillgången till god infrastruktur underlättar för företag och deras anställda i vardagen.

Kollektivtrafiken består främst av spårvagnslinje 2 och 4. Kollektivtrafiken går mitt i bilgatan och är inte alltid anpassad till de med funktionsnedsättningar – det kan vara svårt att ta sig till hållplatsen och på spårvagnen.

I närområdet finns ett kluster av stora livsmedelsbutiker men också flera mindre butiker som fungerar som komplement. Vardagen kräver i regel både det snabba inköpet av mjölk och bröd till den veckovisa storhandlingen och båda är möjliga i närområdet. Ett antal restauranger och caféer finns inom gångavstånd, och närheten till Korsvägen gör att man har ett stort utbud att välja på.

Det finns sju förskolor och tre grundskolor inom 600 meter fågelvägen från planområdet, ännu fler inom 1 km. Tillgången till förskola och skola handlar dock om mer än avstånd. Många av både förskolorna och skolorna i närområdet är privata skolor med olika inriktningar och pedagogiker. Det gäller att skolplatserna räcker till och att barnen får så nära till skolan som möjligt - och att de kan ta sig dit. Topografin och bristen på kollektivtrafik väster ut mot Johanneberg kan försvåra för familjer som ska hämta och lämna. Att planområdet ligger nära gränsen till Mölndals kommun innebär att ett antal närbelägna skolor inte är tillgängliga för kommuninvånare i Göteborg. Göteborg stad (Då SDF Centrum) påpekar redan i samrådsyttranden från 2016 bristen på förskolor och skolor i närområdet som en av de större utmaningarna för detaljplanen.



De många arbetsplatserna i Almedals fabriker innebär att anställda och kunder flödar genom området på arbetstid. Det centrala läget gör området tillgängligt med spårvagnstrafik, biltrafik, gång och cykel.

Bild: Liljewall

VARDAGSLIV

MÖJLIGHETER

Planområdet ligger ungefär lika långt mellan vardagsbehov som livsmedelsbutiker, gym, kvarterskrogar och bagerier som det gör till innerstadens utbud av nöjen, restauranger, shopping och hotell. Det finns goda möjligheter att ha en fungerande vardag för de flesta. Kvälls- och helgöppna verksamheter saknas i viss mån i stadsdelen Almedal. Att fler flyttar in och jobbar här kan ge ett ökat utbud och det är möjligt enligt detaljplanen att inrymma nya publika verksamheter med olika öppettider.

Den planerade parkmiljön intill Mölndalsån är ett värdefullt tillskott till vardagslivet som innebär de där kortare utflykterna för lek och rekreation.

UTMANINGAR

De befintliga verksamheterna i området är arbetsplatser och viktiga målpunkter i vardagen för många. Hur dessa påverkas av detaljplanen och dess genomförande är en viktig fråga. Plankartan omöjliggör ingen av de befintliga verksamheterna utan planen förutsätter att man bygger ut ett antal hus eller exploaterar de markparkeringar som finns i området idag.

Bristen på förskolor och skolor drabbar vardagslivet för familjer som ska hämta och lämna barn på ett smidigt och trevligt sätt. Att behöva gå i intensiva trafikmiljöer, investera i bil eller lådcykel i brist på busslinjer eller åka åt fel håll till skolan är en påfrestning. Konsekvensen kan bli att familjer väljer att flytta ifrån området eller blir begränsade i sin vardag.

PÅVERKAN UTANFÖR PLANOMRÅDET

Att bygga just arbetsplatser och bostäder innebär att området får ett stort fokus på vardagslivet. De som inte bor och jobbar här har få anledningar att gå dit. Dock bidrar planområdet med ett ökat underlag till närliggande verksamheter.

ÅTGÄRDSFÖRSLAG:

Fällor för ett bilberoende vardagsliv:

- Planområdet ligger nära Ica Maxi och Willys som erbjuder praktisk storhandling. Tunga kassar och dåliga kopplingar för gång- och cykel kan innebära att folk väljer bilen även om det är en kort sträcka.
- Om det mentala avståndet var mindre genom trevliga, trygga gångstråk längst Mölndalsån och förbi Kv. Tändstickan hade incitamentet att ta bil kanske minskat.
- Åtgärder som fastighetsägarna kan göra är att bygga in bra cykelparkering, även för lådcyklar och karror.

Minimerade störningar på befintlig verksamhet:

- Effekterna för de befintliga verksamheterna är minskad tillgång till bilparkeringar vilket kan innebära stora svårigheter för vissa företag. De påverkas också av ett intensivt byggarbete under genomförandetiden, även om det är temporärt så handlar det om några års byggnation.
- De privata fastighetsägarna kan hantera etapputbyggnad, etablering och störningar med gemensam planering. De kommunala aktörerna kan hantera infrastrukturutbyggnad på ett sätt som tillåter anställda och leveranser att komma till arbetsplatserna.

8. IDENTITET

En plats identitet skapas av människorna som befolkar den och händelserna som präglat den. Miljöns specifika karaktär och historiska koppling påverkar upplevelsen för invånare och besökare. Identifikation är till sin natur subjektiv, var och en upplever staden på sitt eget sätt.

Förutsättningar

I Kulturmiljöutredningen för detaljplanen beskrivs Almedals fabriker som en väl bevarad rest av den en gång omfattande och betydelsefulla industrimiljön längs Mölndalsån. Sedan 1800-talets förra hälft har området utvecklats i takt med industrins uppgång, etablering och avveckling i dalgången. Mölndalsån ger tillsammans med de höga träden och de bevarade fabriksfasaderna en tidlös känsla av gammal industristadsmiljö.

Kulturmiljöutredningen pekar ut ett antal kritiska punkter för bevarandet av det kulturhistoriska arvet:

- Tillgänglighet till Mölndalsån.
- De etablerade gaturiktningarna – Skårs Led och Gamla Almedalsvägen.
- Många intima stadsrum med omgivande karaktärsfasader.

Vad som bär en identitet i ett område kan vara olika. Även om planområdet har en stark kulturmiljöhistorisk identitet, finns det en svagare koppling till en social identitet. Få verksamheter eller aktiviteter är kända på platsen. Det är en dold stadsmiljö för många, men samtidigt en stark närvaro för grannar och anställda. Fabriksmiljön är synlig från Mölndalsvägen och är utsikten från bostäder och spårvagnsresan. Höga skorstenar och karaktärsfulla fasader vittnar om att det finns en spännande miljö att besöka för den som letar sig in.

Flera av företagen i området är inom kultursektorn och producerar film, radio, pod och musik. Tack vare den stora gavelmålningen för "Silverbullet film" förstår även den oinvigde att det finns ett kulturellt utbud här. Det är en stark identitet som är värd att värna.

Mölndalsåns dalgång och vidare längs Gullbergsån i Göteborg har bebyggts med flera höghus de senaste 10 åren. Från skrapan MiMö till Gårda Vesta är stråket kantat av höghus, ofta 16 våningar höga. Almedals fabriker är kantat av två befintliga höghus och detaljplanen tillåter ny bebyggelse upp till 20 våningar i vissa kvarter.



Gavelmålningen till filmproduktionsföretaget Silverbullet som blir en markör och landmärke.

Bild: Liljewall

IDENTITET

MÖJLIGHETER

Förtätningen sker i regel mot öster och de högre husen kommer att följa järnvägen parallellt. Det innebär att industrimiljön fortsatt kommer att synas från Mölndalsvägen. Dock döljer högvattenskyddet till viss del bebyggelsen från Mölndalsvägen, även om ett lägre skydd fortfarande ger insyn.

Det finns inga befintliga hus öster om planområdet utan det är en trafikmiljö som inte är känslig mot förändrad utsikt. Skisserna för landskapsarbete och allmän plats inom planområdet visar på torgmiljöer mellan byggnaderna ner mot ån som kommer att vara synliga från Mölndalsvägen vilket är positivt för att lyfta områdets identitet för förbipasserande.

Den tillkommande parken bjuder in passerande och närboende att vistas i området. De nya bostäderna kopplar samman området med befintliga hus mitt emot och förlänger den blandade stadsmiljön på båda sidor ån. Det innebär att detaljplanen bidrar till att öppna upp Almedals fabriker till ett mer publikt och allmänt område.

UTMANINGAR

Höga hus tar plats och syns på långt håll. De hamnar i siktlinjer som är svåra att förutse och påverkar stadsbilden. Att komplettera den historiska miljön med respektfull och karaktärsskapande arkitektur är en utmaning som får stora konsekvenser på området. Ett spännande tillskott med väl gestaltade hus som förhöjer den befintliga miljön kan få positiva konsekvenser för områdets identitet, medan en respektlös obearbetad arkitektur riskerar att devalvera området och minska dess dragningskraft.

Identiteten skapas av de som lever på en plats och verksamheterna i Almedals fabriker är en del av platsens karaktär. Vilka företag som huserar i kontoren kommer att påverka vilka som rör sig här och vad som produceras och skapas i lokalerna. Det innebär ett viktigt arbete från uthyrningsansvariga på respektive fastighetsägare att hitta den mix som önskas, om det finns en särskild profil man eftersträvar.

ÅTGÄRDSFÖRSLAG:

Arkitektur och gestaltning:

- Det finns inget separat gestaltningsprogram utan arbetet med gestaltning ingår i planarbetet och bakas in i planbeskrivningen.
- Varje fastighetsägare ansvarar för arkitektur på sina byggnader som ska hanteras av Bygglövsavdelningen på Stadsbyggnadskontoret.
- Gestaltningsförslag behöver förankras med arkitekturutskottet eftersom området innehåller ett hus på 20 våningar.

Identitet och ökad kännedom:

- Fastighetsägarnas val av verksamheter bidrar till områdets identitet. Om de bidrar med något unikt och populärt kan det innebära att Almedals fabriker får en starkare social identitet.
- En tydlig profil, några starka varumärken eller verksamheter som förhöjer områdets identitet har visat sig ge effekt tidigare (med restaurang Fabrick som just skapade en starkare identitet och dragningskraft till området).
- Det offentliga rummet, åkanten och Triangelparken kan bidra till icke kommersiella identitetsskapande platser om de utformas med en tydlig gestaltning och profil. En remsa gräs är inte så minnesvärd, men om både bron, växtligheten, lekutrustning, konst och belysning samspelar med fabriksmiljön kan det höja platsen.

IDENTITET

PÅVERKAN UTANFÖR PLANOMRÅDET

Planområdet ligger i en expansiv stadsdel som har förtätats efter att FÖP *Mölnbåsans dalgång* togs fram 2015. Det pågår ett antal detaljplaner i närområdet och nya kvarter etableras varje år. Totalt sett ger det en ny stadsdel där varje detaljplan bidrar till pusslet.

Det får anses vara en brokig stadsmiljö som växer fram i dalgången. Från Lisebergs äventyrshotell och vattenland i historisk stil till kv. Tändstickans vita klossar och Lyckholms mix av gammalt och nytt. Almedals fabriker är en del av denna mosaik och påverkas av att hela stråket förändras och förnyas.

Expansionen av Liseberg kan vara det som får störst effekt på planområdet eftersom det skjuter nöjesparken betydligt närmare Almedal. Det innebär stora flöden av turister och besökare i närområdet, något som kan spilla över till Almedals fabriker.



Kv. Tändstickan kontor (överst) visionsbild av bostäder (under)



Lyckholms fabriker gammalt och nytt



Liseberg Grand Curiosa Hotell



Kv. Light Factory vid Varbergsgatan



Ny bebyggelse vid Elisedal



Kv. Studio 256 vid Varbergsgatan

9. HÄLSA OCH SÄKERHET

Barn är mer känsliga för buller och luftföroreningar. För att barns närmiljö ska vara säker har separering från biltrafik och hastighetssäkring av korsningspunkter med bilnätet stor betydelse. Barn som har tillgång till varierade och stimulerande utemiljöer har bättre förutsättningar att utvecklas psykiskt, fysiskt och socialt.

Förutsättningar

Detaljplanen ligger i ett utsatt läge för påverkan från storskalig infrastruktur. Det innebär att ett antal utredningar har följt planarbetet och skisserna har uppdaterats kontinuerligt.

Luft och partiklar

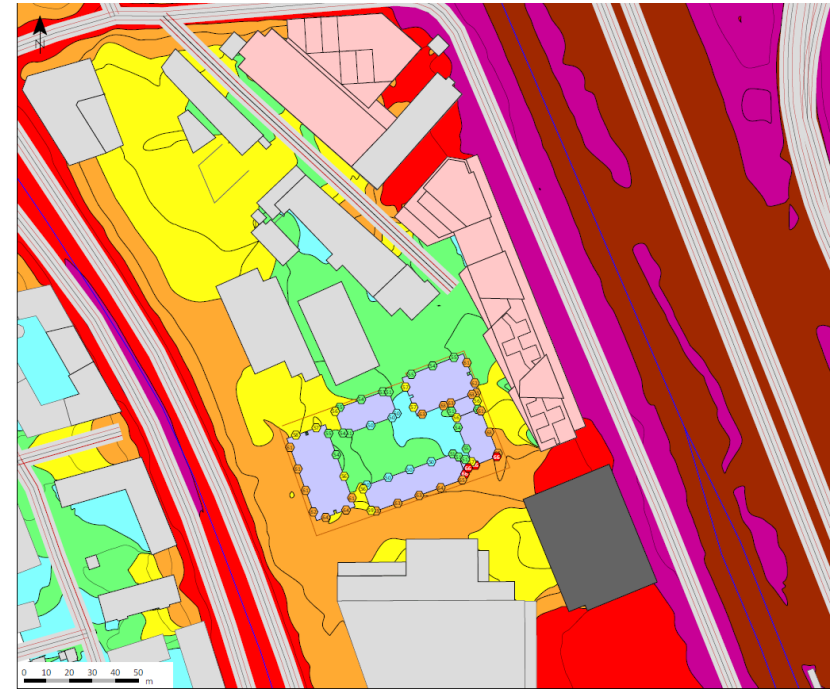
Cowi har gjort en luftkvalitetsutredning som visar att den planerade bebyggelseutformningen är positiv för luftkvaliteten både i planområdet och längre västerut. Utformningen med varierande byggnadshöjder och flera höga byggnader leder ner vind från högre höjd med högre vindhastigheter, vilket ger lägre halter av luftföroreningar vid planområdet.

Denna slutsats gäller ej för sträckan längs järnvägen och motorvägen som alltså inte skyddas av bebyggelse, Denna "baksida" längs Almedalsvägen har så kraftiga luftföroreningar att de inte kan räknas som vistelseytor.

Buller

Vägtrafikbuller genereras från intilliggande vägar. Effekten blir att ett slutet bostadskvarter krävs för att skapa en tyst sida för boende mot gården. En förutsättning för att bygga bostäder är att kontorshusen längs järnvägsspåren byggs först. Detaljplanen tar höjd för scenariot att kvarteren byggs i en annan etappindelning genom att tillåta andra användningar än bostäder i kvarteret.

Ljudnivåer på vistelseytor är god i den inre historiska bebyggelsestrukturen. Däremot ökar bullernivåerna närmare Mölndalsvägen vilket påverkar Triangelparken och den öppna ytan där den nya bron landar.



Nutida bullersituation 2019-2021. Väg- och spårtrafik. Ekvivalent ljudnivå (bullerexponering under en längre tidsperiod). I planområdets kärna skapas en behaglig ljudmiljö skyddad från bullerkällor.

Ekvivalent ljudnivå

L _{Aeq} [dB]	
<= 50	Light blue
<= 55	Green
<= 60	Yellow
<= 65	Orange
<= 70	Red
<= 75	Purple
> 75	Dark red

Buller riskerar att dölja vårt tal och göra det svårare att kommunicera. Förmågan att uppfatta och förstå tal blir sämre i bullriga miljöer, och ljudnivån behöver inte vara särskilt hög för att ett samtal ska maskeras och därmed störas. Ljud från trafik, musik och andra aktiviteter kan tillsammans göra det svårt att föra ett samtal, särskilt för personer med någon typ av hörselskada. Därför är de sociala platserna utomhus särskilt känsliga. Längs Mölndalsvägen och de sociala rummen i Triangelparken och ett av forgen är man störd av buller med nivåer mellan 60-70 decibel.

HÄLSA OCH SÄKERHET

Skyfall

Skyfall som kommer från norr leds delvis genom planområdet, medan det söder ifrån leds längs bostadskvarteret ner mot Mölndalsån. Det innebär att entreér till bostadshusen placeras med hänsyn till planerat skyfallsstråk. Detaljplanen hanterar både högre stående vatten från Mölndalsån och skyfall i form av 100-års regn. Dagvattenhantering påverkar gestaltningen av det offentliga rummet som behöver väva in dagvattenrännor och nedsänkta planteringar i längs gator och torg.

Högvattnenskyddet mot Mölndalsån blir en tydlig del i stadsrummet i form av en mur längs den ekologiska kantzonen.

Dagsljus

Brist på dagsljus kan ge påvisade negativa effekter för hälsan. Eftersom vi tillbringar så mycket av vår tid inomhus har vi en lagstiftning som skyddar miniminivåerna för dagsljusstillgången.

Volymstudier för tillkommande hus i detaljplanen har analyserats löpande utifrån dagsljuspotential (Vertical sky component) i byggnaderna och strukturen är justerad utifrån resultaten från detta. Dagsljuspotential är inget krav i detaljplan men studierna identifiera ytor där exploatörerna behöver bearbeta insidan av husen (planlösningar för arbetsplatser, konferensrum eller bostäder).

Dagsljus är ofta i konflikt med buller vilket blir tydligt gällande bostadskvarteret i detaljplanen. Det behöver vara slutet för att stänga ute buller, men gärna öppet för att släppa in sol och dagsljus.

Trafikmiljö

Planområdet ligger tillgängligt från flera olika trafikslag, men det innebär också en intensiv trafikmiljö. Inom planområdet planeras mindre gator med lägre hastigheter och någon form av *shared space* där trafikanter delar ytor.

Norr om planområdet görs en Trafikmiljöutredning för Skårs led. Det är en otydlig gatumiljö idag som saknar övergångsställen. Korsningar över Mölndalsvägen är signalreglerade men oskyddade trafikanter behöver korsa både biltrafik, spårvagnstrafik och ett pendelcykelstråk.



Högvattnenskyddet löper längs den ekologiska kantzonen och kan utformas som en mur eller integreras i byggnader.

Illustration: MARELD arbetsmaterial

HÄLSA OCH SÄKERHET

Risk

I anslutning till planområdet finns ett antal riskkällor vilka utgörs av rekommenderade transportleder för farligt gods (väg och järnväg).

Enligt rådande riktlinjer ska kontor placeras på större avstånd än 30-50 meter från transportled för farligt gods och bostäder placeras på större avstånd än 80-100 meter. Dessa riktlinjer uppfylls av planförslaget då befintlig kontorsdel som ligger för nära inte ska få någon ny byggrätt i planen. Inom zonen planeras dock för parkeringshus och teknik.

Samhällsrisken är direkt beroende av hur många individer som befinner sig i ett riskområde medan individrisken är helt oberoende av antalet personer på riskområdet. Att sprida ut människor över dygnet är positivt ur risksynpunkt. Blandningen mellan bostäder och kontor är en fördel.

MÖJLIGHETER

De högre kontorsbyggnaderna längs motorvägen och järnvägen blockerar skadliga partiklar och buller vilket ger en högre komfort och mer hälsosam miljö inne i planområdet där människor vistas.

Bostadskvarteret har den mest lämpligt placeringen utifrån hälsoaspekter som luftföroreningar, buller och risk. Bostadskvarteret är slutet för att blockera buller och partiklar men öppet där det krävs för att släppa in dagsljus.

Luftkvalitetsutredningen påpekar att träd och grönska har en positiv inverkan på luftmiljön. Genom att plantera träd i närhet och i anslutning av byggnaderna, kan det minska luftföroreningarna vilket är en möjlighet i landskapsplaneringen.

Bullerskärmar kan blockera och avböja ljudvågor men även ha en positiv effekt på luftkvaliteten. Murar som förses med ljudabsorberande material och placeras nära vägen har en god effekt på ljudnivån, något som kan tillämpas vid Triangelparken eller på högvattenskydder.



Låg tegelmur med grönska vid Eneborgsplatsen i Helsingborg som reducerar trafikljudet nära bilarna. Bild: Helsingborgs stad



Exempel på absorberande bullerskärm längs Lidingövägen i Stockholm. Bild: LAND arkitektur



Interaktivt bullerplank vid skola som utnyttjade ytorna som skärmarna gav till sittplatser, roliga speglar, pussel och klätterfästen. Bild: Liljewall

HÄLSA OCH SÄKERHET

UTMANINGAR

Ljudmiljön i det offentliga rummet påverkas negativt av buller från Mölndalsvägen. Detta påverkar främst Triangelparken, delar av årummet och det centrala torget som är planerade som sociala rum och mötesplatser. Mölndalsvägen trafikeras av över 10.000 bilar per dygn, tät spårvagnstrafik och höga cykelflöden - för att kunna skapa en avskärmad och lugn zon i Triangelparken krävs bullerreducerande åtgärder. Bullerskärmar kan göras konstnärliga, gröna eller interaktiva men måste placeras nära ljudkällan och vara tillräckligt höga. Om de inte utformas på ett stadsmässigt sätt kan det påverka upplevelsen av planområdet negativt.

De höga husen drar ner ökade vindhastigheter i gatunivå vilket är positivt för att minska luftföroreningarna i området. Dock kan det motverka komforten och vistelsekvaliteten i gaturummet. Detta behöver hanteras genom arkitektur och landskap.

Detaljplanen beräknas i princip inte generera mer trafik till planområdet. Att möjliggöra och uppmuntra till hållbart resande kan bidra till att minska negativ påverkan från biltrafik.

PÅVERKAN UTANFÖR DETALJPLAN

Alla allvarliga risker och negativa hälsoaspekter genereras utanför planområdet. Förändringar i omvärlden får därmed stor påverkan på Almedals fabriker. Beroende på vad som transporteras på Västkustbanan och E6, trafikmängder och dess utsläpp och partikelhalter samt bullerkällor kan förändras över tid. Detaljplanen för Almedals fabriker kan inte påverka dessa källor för risk och potentiell ohälsa.

Direkt norr om planområdet görs en trafikutredning för Skårs Led med syfte att skapa en mer trafiksäker och tydlig passage vid Kallebäcksbron.

ÅTGÄRDSFÖRSLAG:

Stadsmässig hantering av risk och hälsoaspekter:

- Planområdet behöver skärmas från både luftpartiklar, bullerkällor, risker, höjda vattennivåer och skyfall. Hur detta integreras i stadsmiljön påverkar upplevelsen av området stort.
- Ett bullerskydd vid Triangelparken krävs för att parken ska vara trevlig att vistas i. Det ligger utanför detaljplanen och behöver genomföras av Fastighetskontoret.
- Kan skydden gestaltas på ett värdeskapande och fint sätt så att de bidrar till områdets karaktär behöver inte riskhantering stå i motsättning till kulturmiljön.
- Skyfallsutredningen påpekar att dagvatten bland annat kan omhändertas med hjälp av träd, vars kronor fångar upp och avdunstar nederbörd samtidigt som rotsystemen suger vatten ur marken.

Etapputbyggnad

- Aktörerna inom planarbetet är medvetna om behovet av en etapputbyggnad som hanterar risk och ohälsosam påverkan.
- De högre husen mot järnväg/motorväg behöver vara på plats innan inflyttning kan ske i bostäderna.
- På samma sätt borde ett bullerskydd vid Triangelparken etableras innan parken kan bli tillgänglig och högvattenskydd integreras i bostadskvarteret.
- Almedals fabriker kräver alltså fullständig utbyggnad, i rätt ordning, för att hantera hälsa och säkerhet.



DEL 2

BARNKONSEKVENSPANALYS

Barn och ungas livskvalitet

10. SAMMANHÅLLEN STAD

Barn och ungas rörelsemönster, målpunkter och resvanor skiljer sig från vuxnas. I takt med ökad mognadsgrad öppnas stadsmiljön upp och barn får ökade friheter. Barn är alla mellan 0 - 18 år och de har väldigt olika förutsättningar för att röra sig i staden.

Förutsättningar

Stadsdelen Almedal har många viktiga målpunkter för barn och unga. Friskolor med särskilt pedagogisk inriktning som Internationella Engelska skolan (Krokslätt åk 3-6, Johanneberg åk 7-9) eller Magelungen Gymnasium innebär att elever reser hit från hela staden. Många elever åker kollektivt till skolorna och navigerar i spårvagnsnätet på egen hand. Lekparken i Stuxbergsparken lockar barn och familjer från närområdet och innerstaden. Lite mer häftiga upplevelser som Liseberg eller Lasergame finns i närheten lika väl som bostäder och fritidsintressen.

Planområdet ligger tillgängligt från flera olika trafikslag, men det innebär också en intensiv trafikmiljö för de yngre barnen. Mölndalsvägen har reglerade korsningar vilket underlättar övergångar, men trafikeras av både spårvagn, buss, bil och cykeltrafik.

I stadsdelen Almedal, Elisedal och Krokslätt finns både bostadsrätter, hyresrätter, studentbostäder och ett antal villor. Statistik ur Göteborgsbladet 2021 (för primärområde 110 Krokslätt) visar att antalet småhus/villor som byggs har minskat från 1990-talet och antalet flerbostadshus/lägenheter har ökat kraftigt. Det kan vara en av flera aspekter som påverkar att 11 % av hushållen i Krokslätt har hemmaboende barn, jämfört med 23 % i Göteborg. Barn mellan 0-18 år utgör 10 % av befolkningen i Krokslätt, jämfört med 20 % i Göteborg.

Antalet barnhushåll är fler än i närliggande Johanneberg (primärområde 111) som har 8 % barnhushåll. Däremot har Landala (primärområde 112) 13 % barnhushåll trots att det ligger mer centralt har 0 småhus. Guldheden (primärområde 113) har 16 % barnhushåll trots att inga småhus har byggts sedan 1950-talet och nyproduktionen allmänt är låg. Det innebär att det bor många familjer med barn i Almedal, men att förutsättningarna verkar vara sämre än i andra stadsdelar och barnhushållen därmed färre.

BYGGNADSÅR I 10 - ÅRSINTERVALL 2020

(exkl specialbostäder och uppgift saknas)

År	Småhus	Flerbostad	Totalt	%	% Gbg
- 1940	157	2 302	2 459	23,9	18,6
41 - 50	16	1 392	1 408	13,7	8,6
51 - 60	46	258	304	3,0	13,1
61 - 70	45	533	578	5,6	21,5
71 - 80	33	181	214	2,1	12,2
81 - 90	19	348	367	3,6	4,5
91 - 00	8	186	194	1,9	3,0
01 - 10	2	136	138	1,3	4,2
11 -	6	1 329	1 335	13,0	7,8

NYBYGGNATION - FÄRDIGSTÄLLDA BOSTÄDER

	2016	2017	2018	2019	2020
Småhus	1	3	0	0	0
Flerbostadshus	74	0	558	316	190
Totalt	75	3	558	316	190

HUSHÅLL 2020

Personer i hushållet	Antal hushåll	%	% Gbg
1 person	5 198	57,7	44,5
2 personer	2 517	27,9	27,5
3 personer	753	8,4	11,6
4 personer	381	4,2	10,4
5+ personer	167	1,9	6,0
Totalt antal hushåll	9 016		100,0
Barnhushåll	1 008	11,2	23,4
(barnen under 18 år)			
Hushåll med 3 barn eller fler	80	0,9	3,6
Ensamstående med barn	204	2,3	4,7

Statistik ur Göteborgsbladet 2021 för primärområde Krokslätt vilket sträcker sig från Korsvägen till Mölndalsgränsen och väster ut till Mossens idrottsplats.

SAMMANHÅLLEN STAD

MÖJLIGHETER

Skolorna med olika unika inriktningar innebär att Almedal är en stor del av många barn och ungas vardag. Många barn rör sig i området på egen hand och de vältrafikerade spårvagnslinjerna utgör en stor möjlighet för barn och ungas rörelsefrihet.

Närheten äventyr som Liseberg, Världskulturmuseet eller Universeum innebär att det finns aktiviteter för barn i många olika åldrar. Dessa är dock dyra, men även Stadsbiblioteket, de kommunala muséerna och action parken vid Bergakungen ligger några minuter bort med spårvagn. Innerstadens utbud öppnar upp för möten med barn och unga från andra stadsdelar, regioner och länder.

Spårvagnen är ett tydligt och pålitligt transportsätt som är lätt att lära sig för många barn i skolåldern. Den höga turtätheten gör också att det är lätt att ta sig till skola och aktiviteter även utanför rusningstid.

UTMANINGAR

Bristen på kommunala förskolor och grundskolor innebär att det inte skapas en lokal samhörighet kring grannskapets skola. Kommungränsen till Mölndal gör att barnen i Göteborg inte kan gå i den närliggande Sörgårdsskolan.

PÅVERKAN UTANFÖR PLANOMRÅDET

Krokslätt har lägre andel barnhushåll än närliggande, mer täta stadsdelar med färre småhus. Vad det är som skapat denna obalans är svårt att svara på. Andelen hyresrätter är hög i alla stadsdelarna, avstånden till förskola är jämförbara. Det enda som sticker ut för primärområde Krokslätt är att det finns ett stort område studentbostäder och att det byggs betydligt mer nytt här än i grannstadsdelarna. Kanske innebär nyproduktionen att de boende som flyttar hit är yngre, inte har etablerat ett familjeliv än och de nyproducerade lägenheterna är mindre än beståndet i exempelvis Landala?

En annan faktor som sticker ut för Krokslätt är avsaknaden av grönområden, idrottsplatser och parker i närområdet.

ÅTGÄRDSFÖRSLAG:

Behovet av förskola och skola:

- Kommunal service och specifikt förskolor och skolor är en angelägenhet för hela närområdet. Demografiska kurvor ändras och behovsanalysen över barnomsorg och skola behöver planeras långsiktigt.
- De detaljplaner som har inneburit förtätning längs Mölndalsåns dalgång har i regel legat i trafikintensiva miljöer kopplat till verksamheter och kontor. Att starta detaljplaner i mer gynnsamma lägen för förskolor och skolor behövs för att hantera den ökande befolkningen.
- I överenskommelsen mellan Göteborg stad och batterifabriken Northvolt ingår att kraftigt utöka antalet platser på internationella skolan, ISGR, i Johanneberg. Vilket innebär ännu fler skolbarn i rörelse i närområdet.

Familjevänliga bostäder:

- Även om Almedal är en stadsdel med färre barnhushåll än Göteborgssnittet betyder det inte att barn inte kan eller bör bo här på lång sikt.
- För att barn och unga ska kunna bo i Almedals fabriker krävs bostäder som fungerar för familjer. Det innebär att både planlösningar, gårdsmiljöer och gemensamma utrymmen i bostadskvarteret behöver passa barnfamiljens behov.

11. SAMSPEL OCH LEK

Barn och unga behöver en variation av mötesplatser och ytor för umgänge eftersom barn är olika och livet består av en mängd viktiga samspel. Från lekplatsen till fritidsgården, idrottsplatsen, kulturskolan, köpcentrumet eller torget - arenorna för barns sociala utveckling är många.

Förutsättningar

Samspel och lek kan ske både utomhus och inomhus, i privata miljöer och offentliga. Vad det innebär är olika för barn i olika åldrar, med olika intressen eller funktionsförändringar. En inkluderande miljö som uppmanar till samspel och lek erbjuder en variation av aktiviteter och mötesrum för både barn och deras föräldrar.

Krokslätt och Almedal saknar nästan helt organiserade fritidsaktiviteter för barn och unga. Varken fritidsgård, kulturskola, bibliotek, sporthall eller idrottsverksamhet utöver fotboll finns i närheten.

Det publika rummet mellan byggnaderna ligger på kvartersmark vilket innebär att de privata fastighetsägarna ansvarar för hur det ska se ut och skötas. En målgrupp som uppskattar årnumret idag är föräldralediga med barnvagn som kan få svalka i skuggan eller lite sol mot de varma söderväggarna. Att föräldrar uppskattar miljön är en förutsättning för att de yngre barnen ska komma dit. Ett café, en trygg och lekvänlig miljö och ett gott mikroklimat skapar förutsättningar för att fler föräldrar tar sig hit och barnen får en lekkamrat.

Större barn behöver mer utmanande miljöer. Det krävs inte så avancerade installationer för att kunna klättra, hoppa, springa eller upptäcka något nytt. Multifunktionella möbler, ramper, lekredskap av naturmaterial eller en yta att åka sparkcykel på - så länge man är säker från biltrafik eller allvarliga skador. Högvattenskyddet som planeras längs Mölndalsån kan bli ett skydd mot att ramla ner i vattnet på östra sidan. Hur Triangelparken säkerställer att barn inte ramlar ner är en viktig fråga att utreda.

Planområdets kulturella verksamheter riktar sig inte specifikt mot barn och unga i dagsläget. En vidareutveckling av kulturlivet i Almedals fabriker kan erbjuda mötesplatser även för unga. Exempelvis replokaler, studiotider, dans eller varför inte en skaparverkstad?



En lekfull utemiljö kan utformas för människor i alla åldrar. Från sittskulpturer, ljusinstallationer, enkelt utformad naturelek eller tillåtande planteringar - möjligheterna är många för att skapa samspel i stadsrummet.

SAMSPEL OCH LEK

MÖJLIGHETER

Utomhusmiljön i planområdet är varierad, brokig och småskalig med förutsättningar att skapa upplevelserika och lekfulla miljöer. Med noggrann utformning kan man skapa många olika aktiviteter och värden i en spännande kulturmiljö. Konsekvensen blir en stadsmiljö som är inbjudande och öppen för många, och lockar föräldrar och barn som befolkar området.

Triangelparken har potential att bli en mötesplats för barn och unga i grannskapet. Bristen på grönområden innebär att varje tillskott av park och rekreationsyta bidrar med viktiga mötesplatser. Det kräver dock att parken är skyddad från buller, farlig trafik och att den är utformad för flera olika aktiviteter.

Planområdet är en tät och intensiv miljö för ett barn som flyttar in i bostadskvarteret. Att bostadskvarteret skapar en egen gård är särskilt viktig som ett skyddat rum för de boendes behov. Med en noga gestaltning som tillåter boende i alla åldrar att nyttja gården kan det bli en plats för samspel och lek. Konsekvensen blir att barnfamiljer får en bilfri närlek som fyller en viktig funktion i vardagen.

UTMANINGAR

Att programmera det offentliga rummet för alla olika sociala behov är en utmaning som kräver stor eftertanke. Hur skapas lekfulla miljöer för stora och små barn, samtidigt som de anställda på företagen i området får sitt behov av att äta lunch i solen eller grannarnas önskemål om att nyttja den nya parken? Dessa platser ska inte bara planeras och genomföras utan underhållas och utvecklas allt eftersom de sociala behoven i området formas.

PÅVERKAN UTANFÖR PLANOMRÅDET

Avsaknaden av fritidsaktiviteter i närområdet blir ett problem även för boende i Almedals fabriker, då barn och unga får välja mellan långa resor till aktiviteter i andra stadsdelar eller gå miste om både kultur och sport.

ÅTGÄRDSFÖRSLAG:

Lekfulla mötesplatser:

- Det finns många sätt att skapa lekfulla mötesplatser för olika åldrar utan att anlägga traditionella lekplatser.
- Då utemiljön är begränsad bör man tänka på att maxa varje del. Kan dagvattenhanteringen bli både plasklek och isbana? Kan möblemanget fungera att klättra på? En mur eller fasad kan få interaktiv utsmyckning och ljusinstallationer bli fantasifulla projiceringar. Det kräver en extra omsorg vid utformandet och förvaltningen av dessa platser.

Barn och ungas inkludering i sitt närsamhälle:

- Barn och unga har en stark drivkraft att inkluderas i sitt närsamhälle, vara en del av gemenskapen och få växa in i sin samhällsroll.
- Den fysiska miljön låter barn observera, bevittna och ta del av vad som händer i samhället.
- Vilka forum skapas i Almedal för barn och unga att delta i generationsöverskridande samhällsaktiviteter?

12. VARDAGSLIV

Vardagslivet för barn och unga kretsar i regel kring hemmet, skolan, fritidsintressen och kompisar. Närhet och tillgänglighet mellan vardagens aktiviteter skapar förutsättningar för ett rikt liv.

Förutsättningar

Som nämnt under tidigare kapitel har planområdet i regel en väl utbyggd kollektivtrafik längs Mölndalsvägen med spårvagnslinjerna 2 och 4. Däremot saknas kollektivtrafikkopplingar väster ut mot Johanneberg och öster ut mot Kallebäck och Skår. Många förskolor och skolor ligger upp för berget väster ut vilket skapar en utmanande topografi att gå och cykla.

Bristen på förskolor och skolor kan vara det största hindret för att barnfamiljer ska bo och leva i Almedals fabriker. Om vardagen inte fungerar med att hämta och lämna barn, eller att det är för utmanande att ta sig dit själv, så finns risken att man flyttar.

Bostäderna som ingår i detaljplanen ligger samlade i ett kvarter med en gårdsmiljö i mitten. Gården är ca 1200 m² och ska delas av cirka 200-250 hushåll. Bostadsgården fyller en viktig funktion för barn i olika åldrar som kan komma ut och röra på sig nära hemmet. I vardagen är det en viktig funktion för att slippa göra en utflykt varje gång. Utflyktsmål i närheten är dock lika viktigt, för att ge stimulans och variation i barnets lek. Stuxbergsparken är ett populärt utflyktsmål på promenadavstånd.

Vardagen präglas även av bostadens storlek, planlösning och tillgänglighet. Plats för barnvagn i hallen eller barnvagnsrum, skötbord i badrummet, ett rum för varje syskon, ett socialt kök till middagen, förvaring av säsongsprylar och ljudisolerade väggar - små saker som har stor betydelse för barnfamiljens vardag. Detaljerad utformning av bostäderna hanteras senare i processen vid bygglov.

Detaljplanen innehåller både kontor, verksamhetslokaler och bostäder i en tät men uppdelad stadsmiljö som är relativt ovanlig. Vardagslivet i Almedals fabriker kommer att präglas av företagslivet och ett stort in- och utflöde av anställda. Under veckan kommer det vara olika social sammansättning i kvarteret under och efter arbetstid. Bostäderna och barnen är i minoritet och behöver skapa egna rum och zoner för det privata vardagslivet.



Bild: Sigmund, Unsplash



Bild: Aedrian, Unsplash

VARDAGSLIV

MÖJLIGHETER

Bostadskvarteret är utformat med en privat gård som har potential att bli en viktig vardagsmiljö, framför allt för mindre barn. Om den utformas smart med pedagogiska, upplevelserika och aktiva lekredskap och miljöer kan gården bidra till en givande vardagslek. Det kräver att det finns plats kvar på gården för lek (som kommer delas med andra funktioner och aktiviteter) och att man tänker utanför klassiska lekredskap som inte skapar mervärde.

UTMANINGAR

Detaljplanen innebär bostäder intill kontor och även om alla lägenheter skulle bebos av barnfamiljer skulle barnen vara minoritet i området. Det är svårt att hävda sin plats i stadsmiljön för barn och unga, det krävs extra omsorg och resurser för att skapa en livsmiljö med barnperspektiv.

PÅVERKAN UTANFÖR PLANOMRÅDET

Planområdets centrala läge innebär att vardagens behov som mest är några spårvagnshållplatser bort. Men just vardagsärenden är extra friktionskänsliga och för barn och barnfamiljer kan avstånd, hinder eller kostnader ha större påverkan än för andra. Konsekvenserna av att en åtgärd missas, exempelvis i bostaden eller trafikmiljön, blir att kedjan som bildar vardagslivet bryts och man söker sig till en annan bostad om möjligt. En riskfaktor är trafikmiljön, topografin, bristen på busstrafik och "hålén i stadsmiljön" som skapar längre mentala avstånd till exempelvis livsmedelsbutiker och skolor.

För att barn ska kunna röra sig mellan hemmet, skolan, kompisar och fritidsaktiviteter krävs en trafikmiljö som är orienterbar och säker. Mölndalsvägen är en intensiv trafikled med trottoarer intill pendelcykelstråk och långa övergångsställen. Konsekvensen kan bli att barn behöver följas av vuxna och förlorar sin rörelsefrihet.

Förskolor, skolor och parkmiljöer kan tillkomma i närområdet och få stor effekt för barn och unga i Almedals fabriker. Det kräver dock investeringar från både kommunen och fastighetsägare i andra detaljplaner. Problemet kan inte skjutas bort från varje planprojekt utan behöver hanteras.

ÅTGÄRDSFÖRSLAG:

Utformning av bostadsgården:

- För att bostadsgården ska vara en värdeskapande miljö för barn och unga rekommenderas att man studerar forskning och erfarenheter kring pedagogiska lekmiljöer. Många förskolegårdar har goda exempel på hur man med små medel ger stort lekvärde för barn i olika åldrar.
- Främst bör barnen utmanas i sin motorik, olika sinnen och locka till samspel med andra barn. Inte alla traditionella lekredskap skapar de förutsättningarna.

Fritid och aktiviteter:

- Som nämnt tidigare saknar Krokslätt och stadsdelen Almedal nästan helt fritidsaktiviteter för barn och unga. Det blir en extra utmaning i vardagslivet då föräldrar behöver skjutsa eller barnen behöver resa till andra stadsdelar - alternativt inte kan delta i fritidsaktiviteter alls.
- Om planområdet kan innehålla ideella eller kommersiella verksamheter för barn och unga bidrar det till hela stadsdelen.

13. IDENTITET

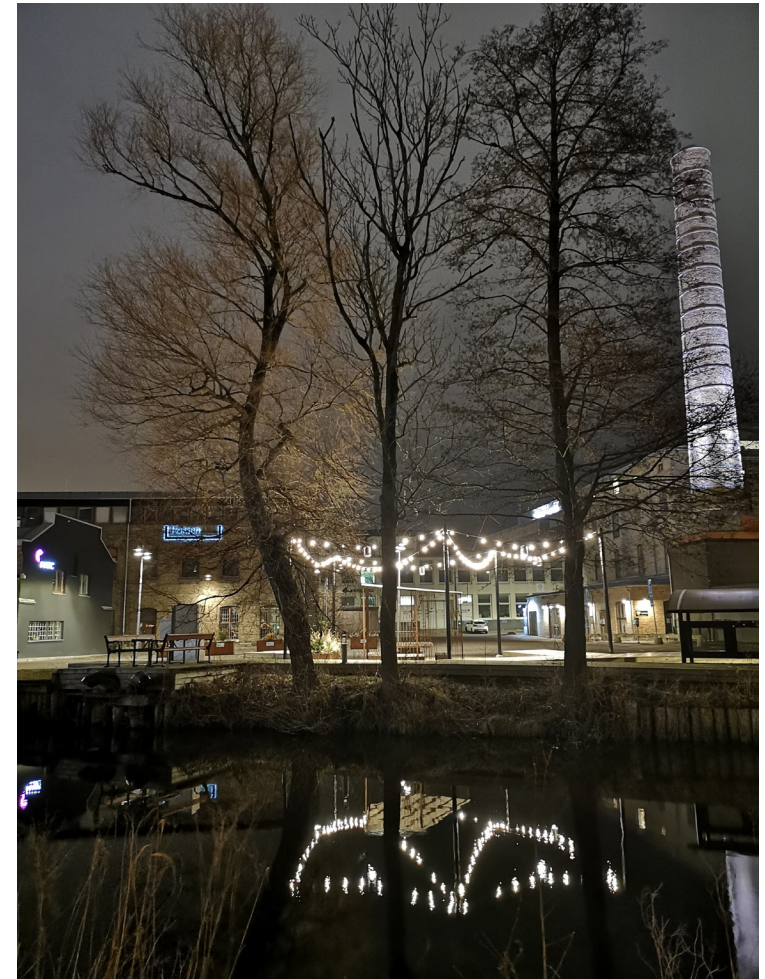
Platsen där man växer upp formar bilden av en själv och sin omvärld. Bostaden, gården, skolan och närmiljön blir en integrerad del i den egna identiteten. För barn och unga är det viktigt att prioriteras i stadsrummet för att känna sig välkommen och värdefull.

Förutsättningar

Planområdet saknar bostäder eller målpunkter för barn i dagsläget. Det passerar dock hundratals barn som bor eller går i skolan i närområdet. De tydliga landmärkena med skorstenen, de historiska fasaderna och dekorerade mötesplatsen vid ån är en utsikt som kan uppskattas även av barn och unga.

Detaljplanen skapar förutsättningar för barn och unga att befolka Almedals fabriker främst genom bostäderna och Triangelparken. Det är först när de tillåts tillträde till platsen som de kan identifiera sig med den och i sin tur bygga platsens identitet. Ett barndomshem är en av de starkaste identitetsmarkörerna vi har. Att genom planering och gestaltning av bostäderna visa att barn är viktiga och förtjänar en god och utvecklande livsmiljö kan stärka barnets egen identitet. Det finns många goda exempel och forskning i frågan, exempelvis kan man studera konceptet Barnbo av Sveafastigheter.

Ungdomar rör sig i landskapet mellan barn och vuxen och behöver ha frihet att forma sitt liv och relationer. Ungdomar har alla olika intressen, behov och uttryck vilka tar sig utanför bostadsområdets gränser. Närheten till centrala Göteborg och storstadens utbud skapar möjligheter för många unga att förverkliga sig själva och forma sina identiteter. Dock har Krokslätt och Almedal generellt väldigt få aktiviteter för större barn och ungdomar idag. För de som inte är stora nog att åka in till stan utan behöver fritidsverksamhet i närområdet är det en utmaning i dagsläget att hitta identitetsskapande platser och hobbies utanför hemmet.



Skorsten, ljusdekorationer och historisk miljö som syns från Mölndalsvägen.

Bild: Liljewall

IDENTITET

MÖJLIGHETER

Om Almedals fabriker bygger vidare på dagens kulturverksamheter och öppnar upp området till mer publika verksamheter skulle det kunna låta ungdomar bli en del av Almedals kulturliv. Det kan dock inte hanteras i detaljplan utan bygger på att verksamheterna är intresserade av att skapa mötesplatser för unga.

Bostäderna, parken och det offentliga rummet öppnar upp området för barn och unga som får tillträde till Almedals fabriker för första gången. Konsekvensen kan bli att platsen får ett större socialt värde i staden.

UTMANINGAR

Den höga koncentrationen av kontor och verksamheter innebär att barn och unga kommer att vara i minoritet i det utbyggda området. Det kan innebära att det krävs extra tydlig gestaltning och programmering av platser för att etablera barns tillträde. Om en park har lekutrustning ifrågasätter ingen att barn leker där, vilket ger en känsla av ägandeskap och tillåter barn att vara högljudda eller fantasifulla.

Den ekologiska kantzonen längs Mölndalsån har inte primärt ett socialt syfte. Det kan vara möjligt att promenera längs ån, titta på grönskan och uppleva årummet som ett positivt inslag i stadsmiljön men de ekologiska funktionerna väger tyngre än de sociala. Det finns en risk att man förväntar sig att årummet ska vara mer som en park och behandlar den som en sådan.

PÅVERKAN UTANFÖR PLANOMRÅDET

Liseberg är en av Nordens största mötesplatser för barn och unga. Expansionen av Liseberg kan vara det som får störst effekt på planområdet eftersom det skjuter nöjesparken betydligt närmare Almedal. Det innebär stora flöden av turister och besökare i närområdet, något som kan spilla över till Almedals fabriker. Om det finns utåtriktade verksamheter för barnfamiljer så som hotell, scener eller restauranger kan planområdet få en viktig roll i mångas semesterminnen.

ÅTGÄRDSFÖRSLAG:

Barn och unga får ta plats:

- Att signalera att barn och unga får ta plats i det gemensamma rummet är särskilt viktigt i en miljö som domineras av kontor och verksamheter.
- Det kan göras på många sätt, från tidigare nämnda lekfulla gestaltning av det offentliga rummet till tillgänglighetsanpassning för barnvagnar, skötbord på restaurangtoaletter eller en säker trafikmiljö - att man har haft ett barnperspektiv på planering genomsyrar stadsmiljön på ett välkomnande sätt.

Pedagogisk belysning av kulturmiljö och årummet

- Historien kan göras synlig genom pedagogiska inslag i stadsrummet. Namnet på platser, utformning av möblemang och dekorationer, plaketter eller bilder kan engagera barn och unga i Almedals historiska kontext.
- Årummet är en spännande plats att lära sig om vatten, ekologi, växter och djur. Med pedagogiska inslag längs översvämningsskyddet eller skyltar som förklarar den ekologiska kantzonen kan det bli en del av platsens identitet.

14. HÄLSA OCH SÄKERHET

Barn är mer känsliga för buller och luftföroreningar. För att barns närmiljö ska vara säker har separering från biltrafik och hastighetssäkning av korsningspunkter med bilnätet stor betydelse. Barn som har tillgång till varierade och stimulerande utemiljöer har bättre förutsättningar att utvecklas psykiskt, fysiskt och socialt.

Förutsättningar

Se kapitel 9 för en genomgång av utredningar kopplade till detaljplanen.

Hälsa

De hälsorisker som nämns i Social konsekvensanalys påverkar barn än mer än vuxna. De platser som mindre barn kan förväntas vistas på i större omfattning är bostadsgården, Triangelparken, årummet och torgmiljöerna.

Buller och luftmiljö är som bäst vid de inre torgen (3) och på bostadsgården (1). Bostäderna får en tyst sida mot gården och kvarteret är placerat så långt ifrån vägar och trafik som möjligt inom planområdet.

Triangelparken (5) däremot är utsatt från Mölndalsvägen och behöver skydd för att de som vistas där inte ska påverkas negativt av buller och luftföroreningar. Utan skydd är Triangelparken inte en komfortabel miljö där man vill vistas för lek och umgänge.

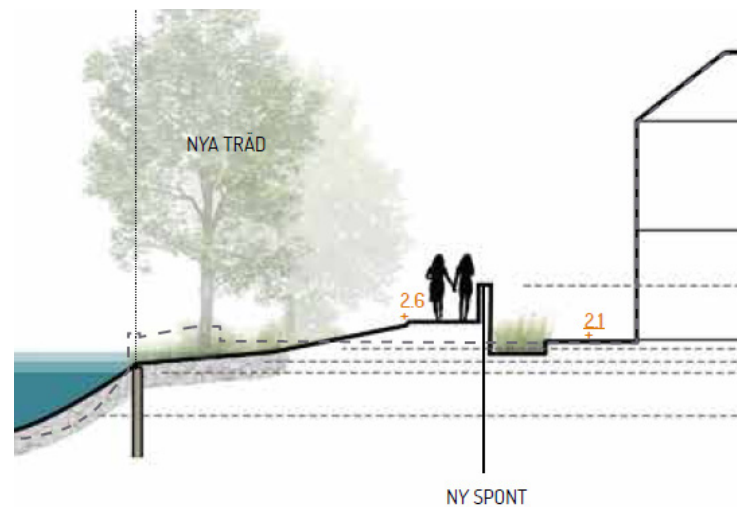
Även om ytor inte är programmerade med inbjudande vistelseytor är det fullt möjligt att lite äldre barn väljer att cykla, gå eller leka i hela planområdet. Almedalsvägen som går närmast järnväg/motorväg har så höga halter luftpartiklar och hög ljudnivå att de inte kan räknas som vistelseytor. Det innebär att barn behöver få veta från vuxna att det är en olämplig miljö att röra sig på, och att de vuxna i sin tur vet om det.

Säkerhet

Drunkning är en av de vanligaste dödsolyckorna bland små barn. Närheten till Mölndalsån innebär en säkerhetsrisk och enligt ordningslagen ska det ordnas säkerhetsanordningar för att undvika barnolyckor vid exempelvis dammar. I Almedals fabriker är högvattenskyddet en barriär längs östra sidan, men det kan bli möjligt att promenera i kantzonen och vistas på västra sidan i Triangelparken. Växtligheten kan bli ett skydd i sig då kantzonen ska vara en naturlig ekologisk zon.



Platser markerade där barn kan förväntas vistas under längre tid.



Högvattenskyddets synliga höjd ska vara max 70 cm över markytan. Detta för att ett barn ska kunna se över och en vuxen ska kunna sitta/hänga på skyddet. Sektion från MARELD.

HÄLSA OCH SÄKERHET

Trafikmiljö

Den nya gång- och cykelbron landar i ett stadsrum som är både torg, infart till verksamheter, parkering och grönstråk. Det är en särskilt känslig punkt som behöver utformas med tydlighet för att undvika trafikolyckor.

Planområdet ligger tillgängligt från flera olika trafikslag, men det innebär också en intensiv trafikmiljö. Inom planområdet planeras mindre gator med lägre hastigheter och någon form av *shared space* där trafikanter delar ytor.

Norr om planområdet görs en Trafikmiljöutredning för Skårs led. Det är en otydlig gatumiljö idag som saknar övergångsställen. Korsningar över Mölndalsvägen är signalreglerade men oskyddade trafikanter behöver korsa både biltrafik, spårvagnstrafik och ett pendelcykelstråk.

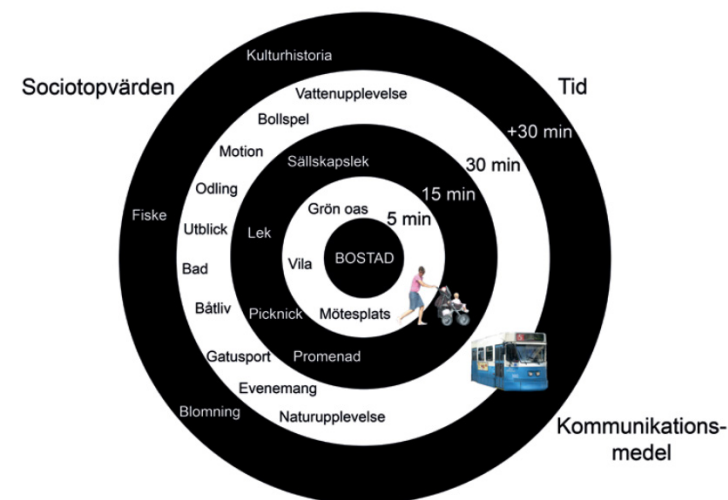
Rekreation

Att kunna cykla, springa, spela boll, klättra, fiska eller hoppa hopprep är enkla vardagliga aktiviteter i många barns liv. Planområdet har begränsat med grönområden och gatumiljön ska delas mellan trafikslag. Enligt Göteborgs stads grönplan ska olika typer av rekreation finnas inom vissa avstånd.

Bostadsgården kan med rätt utformning erbjuda rekreation i vardagen, Triangeln kompletteras i med mötesplats och grönska. Som nämnt tidigare är det brist på grönområden i stadsdelen Almedal och topografin gör exempelvis Stuxbergsparken svårare att nå. Barriärer och brist på kollektivtrafik i öster gör att Delsjöområdet inte är tillgängligt utan bil. Med spårvagn nås de centrala rekreationsområdena men Almedal ligger långt ifrån skogsområden, skärgård eller stadsparker.



Den markerade platsen riskerar att bli otydlig för de olika trafikanterna som möts här. Om man cyklar över bron ser man det som ett cykelstråk, kör man in till de markerade parkeringarna tänker man att det är en bilväg, promenerar man i det inre stråket förväntar man sig ett torg. Detta är särskilt svårt för barn att tolka.



Göteborgs stads sociotopspurra med riktlinjer för rekreation på olika avstånd från bostaden.

HÄLSA OCH SÄKERHET

MÖJLIGHETER

Bostadskvarteret har den mest lämpligt placeringen utifrån hälsoaspekter som luftföroreningar, buller och risk. Bostadskvarteret är slutet för att blockera buller och partiklar men öppet där det krävs för att släppa in dagsljus.

Bostadsnära rekreation kan tillgodoses på bostadsgården, på torgen och i Triangelparken med noga programmering.

UTMANINGAR

Det publika rummet mellan husen smälter samman mellan gator, små torg och uteplatser. Tanken är att trafik ska dela på utrymmet enligt ett Shared space ideal. Det innebär en trafikmiljö som behöver balansera en otydlighet med en väldig tydlighet och skapa en säker och trygg miljö utan farliga konflikter samtidigt som alla trafikslag samsas. Denna typ av trafikmiljö kan vara särskilt svår för barn att förhålla sig till och konsekvensen blir minskad rörelsefrihet. För att kunna springa eller cykla fritt behövs en säker och tydlig trafikmiljö.

Ljudmiljön i det offentliga rummet påverkas negativt av buller från Mölndalsvägen. Detta påverkar främst Triangelparken, delar av årummet och det centrala torget som är planerade som sociala rum och mötesplatser. Det är några av de platser där barn kan förväntas vistas mest vilket kräver bullerreducerande åtgärder.

Den nya gångbron landar i ett stadsrum som är både torg, infart till verksamheter, trafikmiljö och grönstråk. Det är en särskilt känslig punkt som behöver utformas med tydlighet - särskilt för barn.

ÅTGÄRDSFÖRSLAG:

Säkerhet vid vattnet

- Årummet bör studeras noga utifrån säkerhet för små barn. Var finns det risker att barn ramlar i? Vilka åtgärder krävs för att förebygga olyckor och behövs räddningsutrustning om olyckor sker?
- Krettslopp och Vatten har en skrift med rekommendationer som är ett bra stöd i fortsatt planering: *Personsäkerhet vid dammar och översvämningsytor – hur staket kan undvikas och varför.*

Trafiksäkerhet:

- Shared space eller blandad trafikmiljö kan vara svårt för de mindre barnen att tolka och förhålla sig till. För att skapa en trafiksäker miljö bör utformningen av gatorna studeras noga utifrån erfarenheter från liknande miljöer.
- Flera skolor i Köpenhamn använder "smulspår" för att visa barnen den säkraste vägen till en målpunkt. Genom markeringar i gatan eller på murar och fasader kan barnen följa en slinga till exempelvis en närliggande park.



SAMMANFATTNINGAR

Följande kapitel sammanfattar slutsatserna ur både social konsekvensanalys och barnkonsekvensanalys. Fokus ligger på vad detaljplanen skapar för förutsättningar.

SAMMANFATTNING SOCIAL KONSEKVENSPANALYS

MÖJLIGHETER

Detaljplanen innebär en positiv förtätning av stråket utmed Mölndalsån och bidrar till att omvandla industri- och kontorsområden. Planområdet blir en del i det urbana stråket mellan Göteborg och Mölndal och kan stärka sambandet mellan de två städerna.

Ny bostadsbebyggelse bidrar med en variation av människor som vistas i området över dygnet och veckan. Det innebär även att den strikta uppdelning mellan bostäder och verksamheter i stadsdelen blandas upp. De nya bostäderna kopplar samman området med befintliga hus mitt emot och förlänger den blandade stadsmiljön på båda sidor ån.

Närheten till Göteborgs stadskärna gör att det finns goda möjligheter att ha en fungerande vardag för de flesta. Att fler flyttar in och jobbar här kan ge ett ökat utbud och det är möjligt enligt detaljplanen att inrymma nya publika verksamheter med olika öppettider vilket gynnar de som bor och arbetar i området men blir också en dragare för människor utifrån - något som kan göra Almedals fabriker till en mer allmän och öppet plats.

Den gamla industrimiljön och de karaktäristiska äldre byggnader är identitetsskapande och en tillgång för området. Den brokiga bebyggelsen skapar naturligt små torg och sociala rum som har tillvaratagits i detaljplanen. Mölndalsån ska kantas av en ekologisk kantzon som inte ska störas av människor. Däremot utreds möjlighet att anlägga torrbygg och sittplatser i grönskan. Det kan skapa ett nätverk av mötesplatser som bidrar till människors behov av vila, umgänge och lek.

Parken på västra sidan Mölndalsån ökar tillgången till grönska och rekreation både för planområdet och närliggande stadsdelar. Parken kompenserar i viss mån att den nya bebyggelsen innebär en minskad andel parkyta per boende. Den tillkommande parken kan bjuda in passerande och närboende att vistas i området.

Ny kontorsbebyggelse mot trafiklederna i öster skärmar buller och fungerar som skydd för bakomliggande bostadsbebyggelse.

UTMANINGAR

Barriärer och topografi i både öst och väst gör att planområdet fortsatt kommer att ligga något isolerat. Åstråket utvecklas inom detaljplanens område och trottoaren breddas norrut. Söder ut förlängs inte åstråket i dagsläget.

Det är en utmaning att skapa en sammanhållen stadsmiljö inom detaljplanen när stora kontorskomplex möter bostäder. Det finns en risk att framför allt de boende upplever en öde och stängd stadsmiljö utanför kontorstider.

Brist på park och grönytor kvarstår även om gröna ytor i anslutning till bostäderna iordningsställs och ett parkstråk utvecklas utmed Mölndalsån.

Stor risk att brist på förskolor och skolor kvarstår och förvärras med fler bostäder i området om frågan inte prioriteras av Göteborg stad utanför planområdet.

Torg och mötesplatser ligger på kvartermark. Att allmänhetens tillgång till platserna bevaras på ett långsiktigt sätt är en viktig förutsättning för att platserna ska fungera som öppna inbjudande mötesplatser.

Plankartan omöjliggör ingen av de befintliga verksamheterna utan planen förutsätter att man bygger ut ett antal hus eller exploaterar de markparkeringar som finns i området idag.

Höga hus tar plats och syns på långt håll. De hamnar i siktlinjer som är svåra att förutse och påverkar stadsbilden. Att komplettera den historiska miljön med respektfull och karaktärsskapande arkitektur är en utmaning som får stora konsekvenser på området.

De höga husen drar ner ökade vindhastigheter i gatunivå vilket påverkar luftkvaliteten positivt men riskerar att minska komforten och vistelsekvaliteten i gaturummet negativt.

Planområdet påverkas av yttre risker och hälsofaror vilket behöver hanteras genom skydd, arkitektur, växtlighet och mobilitetsåtgärder.

SAMMANFATTNING BARNKONSEKVENSPANALYS

MÖJLIGHETER

Bostäderna, parken och det offentliga rummet öppnar upp området för barn och unga som får tillträde till Almedals fabriker för första gången.

De närliggande friskolorna med olika unika inriktningar innebär att Almedal är en stor del av många barn och ungas vardag. Många barn rör sig i området på egen hand och de vältrafikerade spårvagnslinjerna utgör en stor möjlighet för barn och ungas rörelsefrihet.

Närheten till centrala Göteborg gör att innerstadens utbud öppnar upp för möten med barn och unga från andra stadsdelar, regioner och länder.

Spårvagnen är ett tydligt och pålitligt transportsätt som är lätt att lära sig för många barn i skolåldern. Den höga turtätheten gör också att det är lätt att ta sig till skola och aktiviteter även utanför rusningstid.

Utomhusmiljön i planområdet är varierad, brokig och småskalig med förutsättningar att skapa upplevelserika och lekfulla miljöer. Med noggrann utformning kan man skapa många olika aktiviteter och värden i en spännande kulturmiljö. Att bostadskvarteret skapar en egen gård är särskilt viktig som ett skyddat rum för de boendes behov.

Triangelparken har potential att bli en mötesplats för barn och unga i grannskapet. Bristen på grönområden innebär att varje tillskott av park och rekreationsyta bidrar med viktiga mötesplatser. Det kräver dock att parken är skyddad från buller, farlig trafik och att den är utformad för flera olika aktiviteter.

UTMANINGAR

Stor risk att brist på förskolor och skolor kvarstår och förvärras med fler bostäder i området om frågan inte uppmärksammas och prioriteras. Bristen på kommunala förskolor och grundskolor innebär att det inte skapas en lokal samhörighet kring grannskapets skola.

Stadsdelen Almedal saknar det nätverk av grönområden, idrottsplatser och parker i närområdet som bör finnas enligt stadens grönplan. Brist på park och grönytor kvarstår även om gröna ytor i anslutning till bostäderna iordningsställs och ett parkstråk utvecklas utmed Mölndalsån.

Avsaknaden av fritidsaktiviteter i närområdet blir ett problem även för boende i Almedals fabriker, då barn och unga får välja mellan långa resor till aktiviteter i andra stadsdelar eller gå miste om både kultur och sport.

Vardagsärenden är extra friktionskänsliga och för barn och barnfamiljer kan avstånd, hinder eller kostnader ha större påverkan än för andra. En riskfaktor är trafikmiljön, topografin, bristen på busstrafik och "hålén i stadsmiljön" som skapar längre mentala avstånd till exempelvis livsmedelsbutiker och skolor.

För att barn ska kunna röra sig mellan hemmet, skolan, kompisar och fritidsaktiviteter krävs en trafikmiljö som är orienterbar och säker. Mölndalsvägen är en intensiv trafikled med trottoarer intill pendelcykelstråk och långa övergångsställen. Konsekvensen kan bli att barn behöver följas av vuxna och förlorar sin rörelsefrihet.

Shared space eller blandad trafikmiljö kan vara svårt för de mindre barnen att tolka och förhålla sig till. För att skapa en trafiksäker miljö bör utformningen av gatorna studeras noga utifrån erfarenheter från liknande miljöer.

Årummet bör studeras noga utifrån säkerhet för små barn.

Det är svårt att hävda sin plats i stadsmiljön för barn och unga, det krävs extra omsorg och resurser för att skapa en livsmiljö med barnperspektiv.

KÄLLOR

Gällande analys av detaljplanen:

- Illustrationsplan version 211222 arbetsmaterial MARELD
- Samrådsyttranden Almedals fabriker 2016, diarienummer 0697/14
- Dokumentation från SKA/BKA workshop 2015-09-09, SBK

Gällande kommunala frågor utanför detaljplan:

- Grönstruktursutredning för Delar av Krokslätt och Mölndalsåns dalgång, PONF 210128
- Göteborg och Mölndal - fördjupad översiktsplan för Mölndalsåns dalgång 2015

Utredningar inom planarbetet:

- Luftutredning Almedals Fabriker, COWI 210628
- Kulturmiljöunderlag, Program för Almedals fabriksområde, Melica 20141125
- Riskutredning Cowi, arbetsmaterial 20210705
- Skyfall och dagvattenutredning Ramböll, arbetsmaterial 20211210
- Bullerutredning Akustikforum, arbetsmaterial 20210511
- Trafikmiljöutredning Skårs led AFRY, arbetsmaterial 20210825

Bildkällor:

- Framsida: Foto Almedals fabriker, Liljewall
- Kapitelsida Social konsekvensanalys: Tom Barrett, Unsplash
- Kapitelsida Barnkonsekvensanalys: Jonathan Borba, Unsplash
- Kapitelsida Sammanfattningar: Ryoji Iwata, Unsplash