



---

## Handling 2019 nr 43

# Resor till och från daglig verksamhet - planering för överföring av ansvar samt ramjustering

Till Göteborgs kommunfullmäktige

### Kommunstyrelsens förslag

Stadsledningskontorets förslag till beslut av kommunstyrelsen för egen del har bifallits.

Kommunstyrelsen tillstyrker stadsledningskontorets förslag i tjänsteutlåtande den 22 januari 2019 och föreslår att kommunfullmäktige beslutar:

1. Kommunbidraget för trafiknämnden och stadsdelsnämnderna justeras i enlighet med bilaga 1 till stadsledningskontorets tjänsteutlåtande.
2. Kommunfullmäktiges uppdrag till trafiknämnden, 2018-05-17 § 7, att genomföra en fördjupad utredning gällande helhetsansvar samt ny organisering för resor inom trafiknämndens ansvar, förklaras fullgjort.
3. Förslag till förändring/tillägg i trafiknämndens reglemente att trafiknämnden även ska handlägga ärenden för dagligverksamhetsresor, i enlighet med bilaga 6 till stadsledningskontorets tjänsteutlåtande, godkänns.

----

Vid behandlingen av ärendet i kommunstyrelsen antecknade representanterna från S som yttrande en skrivelse från den 8 mars 2019.

Representanterna från V och MP antecknade som yttrande en skrivelse från den 12 mars 2019.

Göteborg den 13 mars 2019  
Göteborgs kommunstyrelse

Axel Josefson

Mathias Sköld



**Yttrande**  
2019-03-12

(V och MP)

## **Yttrande angående – Resor till och från daglig verksamhet - planering för överföring av ansvar samt ramjustering**

I samband med att LOV införs i daglig verksamhet flyttas ansvaret för resor till och från daglig verksamhet från stadsdelarna till trafiknämnden. Trafiknämnden är redan idag utförare av ett stort antal resor i på uppdrag av stadsdelsnämnderna men beräknas utföra ytterligare drygt 200 000 resor när ansvaret förs över. De resor som stadsdelarna utfört har ofta utförts med stödassistenter som förare. Det har inneburit en stor trygghet för brukare att kunna åka med samma chaufför varje dag och med personer som känner varandra sedan tidigare. Även andra individuella behov har kunnat tillgodoses, exempelvis genom att vissa har kunnat åka enskilt. Vi rödgrönrosa anser att det är ytterst angeläget att brukare även framöver ska kunna få sina individuella behov tillgodosedda.

Bedömningen av hur resorna ska utföras för personer som ska börja i daglig verksamhet ska göras i samband med den nivåbedömning som stadsledningskontoret utför. Vi har tidigare lyft fram att den processen behöver ses över. Även när det gäller denna fråga är det nödvändigt att brukaren får möjlighet att lyfta fram sina behov.

**Yttrande**  
2019-03-08

(S)

## **Yttrande angående resor till och från daglig verksamhet – planering för överföring av ansvar samt ramjustering**

Införandet av valfrihetssystem enligt LOV innebär att stadens kostnader för serviceresor kommer att öka markant.

Genom den nya organiseringen av resor till och från daglig verksamhet blir trafiknämnden nu ansvarig nämnd. Det finns flera fördelar med att samla samhällsbetalda transporter inom en organisation och vi ser att det finns goda skäl till att nämnden tar över det samlade ansvaret för resorna till och från daglig verksamhet.

Resorna som trafiknämnden ansvar för och utför beräknas genom införandet av LOV inom daglig verksamhet att öka från nuvarande 118 000 resor till 324 000 resor. Det är en kraftig ökning och en uttalat hög osäkerhetsfaktor. Det finns även ett flertal kostnadsdrivande faktorer, så som längre transportsträckor, tomkörning och samåkningsgrad, som bidrar till att det är svårt att bedöma kostnadsnivån.

Eftersom kostnadsläget är så pass oklart vill vi understryka vikten av att det finns en central beredskap för eventuell kostnadsökning, då det är en alldeles för stor risk att lägga över på en enskild nämnd.

Det är också viktigt att den kompetens som finns i stadsdelarna tas tillvara på vid omorganisationen. Resor till och från daglig verksamhet kan vara känsligt för vissa brukare och därför är det viktigt att de fortsatt kan få rätt stöd från Serviceresor.



### Tjänsteutlåtande

Utfärdat 2019-01-22

Diarienummer 0606/17

### Handläggare

Lars Eriksson, Mona Lundahl Davies

Telefon: 031-366 79 80

E-post: mona.lundahl.davies@stadshuset.goteborg.se

## Resor till och från daglig verksamhet - planering för överföring av ansvar samt ramjustering

### Förslag till beslut

I kommunstyrelsen

1. Information om planering för överföring av ansvar för resor till och från daglig verksamhet från stadsdelsnämnderna till trafiknämnden i enlighet med vad som redovisas i stadsledningskontorets tjänsteutlåtande, antecknas.
2. Stadsledningskontoret får i uppdrag att följa upp genomförandet och vid behov återkomma med förslag om justering av tilldelad ram.

I kommunstyrelsen och kommunfullmäktige

1. Kommunbidraget för trafiknämnden och stadsdelsnämnderna justeras i enlighet med bilaga 1 till stadsledningskontorets tjänsteutlåtande.
2. Kommunfullmäktiges uppdrag till trafiknämnden, 2018-05-17 § 7, att genomföra en fördjupad utredning gällande helhetsansvar samt ny organisering för resor inom trafiknämndens ansvar, förklaras fullgjort.
3. Förslag till förändring/tillägg i trafiknämndens reglemente att trafiknämnden även ska handlägga ärenden för dagligverksamhetsresor, i enlighet med bilaga 6 till stadsledningskontorets tjänsteutlåtande, godkänns.

### Sammanfattning

Kommunfullmäktige har 2018-05-17 § 7 fattat beslut om Utredning gällande avgränsningar, krav samt ekonomisk ersättning - valfrihetssystem enligt LOV, daglig verksamhet enligt LSS. Delar som beslutades var ansvaret för alla resor till och från daglig verksamhet läggs i en organisation, uppdrag till trafiknämnden att genomföra en fördjupad utredning gällande helhetsansvar, samt ny organisering för resor införs inom trafiknämndens ansvar i samband med införandet av LOV daglig verksamhet.

Trafiknämnden har svårt att göra bedömning avseende kostnadsnivån för resor till och från daglig verksamhet. Trafiknämnden har i sitt ställningstagande förordat att ramjustering genomförs inför 2020. Stadsledningskontoret konstaterar att det inte finns någon ekonomisk beräkning med förslag till ramjustering från trafiknämnden.

Stadsledningskontoret delar inte trafiknämndens bedömning och förslag om överföring av budget- och kostnadsansvar för resor till budget 2020. Stadsledningskontorets bedömning är att ansvaret för utförande av resorna behöver hänga samman med kostnadsansvaret.

Utifrån en beräkning grundad på stadsdelsnämndernas kostnader för resor föregående år, bedömer stadsledningskontoret att det är rimligt att överföra 48,8 mkr från stadsdelsnämndernas befolkningsram till trafiknämnden från den 1 april 2019. Det motsvarar en helårseffekt på 65 mkr.

## **Ekonomiska konsekvenser**

Stadsledningskontoret bedömer att ramjusteringen för 2019 bör vara kostnadsneutral för staden totalt, men att genomförandet behöver följas upp.

Trafiknämnden har svårt att göra bedömning avseende kostnadsnivån för resor till och från daglig verksamhet. Trafiknämnden har i sitt ställningstagande förordat att ramjustering genomförs inför 2020. De beskriver tre faktorer som är kostnadsdrivande när det gäller trafik, som körtid, samåkningsgrad och tid som det tar att köra bilen utan resenärer mellan uppdragen. Logistiken behöver optimeras utifrån detta, men resenärens val av verksamhet samt deras förutsättningar för resan är styrande.

Samtidigt beskrivs att den upphandlade trafiken över hela Göteborgs Stad medför goda samplaneringsmöjligheter och att ökad trafikvolym kan bidra till att fordonskapaciteten nyttjas bättre över dagen.

Stadsledningskontoret har utgått från de kostnader med ca 60 mkr som stadsdelarna hade för resorna i beslutad Utredning gällande avgränsningar, krav samt ekonomisk ersättning - valfrihetssystem enligt LOV, daglig verksamhet enligt LSS, samt utifrån resultat 2018 som beräknas uppgå till ca 65 mkr inklusive overheadkostnader. Sammantaget ger det en rimlig beräkning inför förslag om ramjustering.

Konsekvenserna för stadsdelsnämnderna är att befolkningsramen minskar med motsvarande kostnader för resor som stadsdelsnämnderna haft under 2018. Under 2019 kommer stadsdelsnämnderna att ha kvar kostnader för leasing av fordon. Det är osäkert i vilken takt som leasade fordon kan övertas eller användas i andra verksamheter och leasingavtalen kan avslutas.

## **Barnperspektivet**

Insatsen daglig verksamhet med resor till och från vald enhet vänder sig till personer i yrkesverksam ålder och riktar sig därför inte till barn. Det kommer vid införandet av LOV att finnas god, adekvat och kvalitetssäkrad information inom ramen för serviceresor. Där kan också ungdomar som går på särskolans gymnasieprogram och befinner sig i ålder att ansöka om insatsen daglig verksamhet hitta information.

## **Mångfaldsperspektivet**

De personer som har insatsen daglig verksamhet är människor med olika socioekonomiska förutsättningar, etnisk tillhörighet, religion eller annan trosuppfattning, kön och sexuell läggning och åldrar, samt funktionsnedsättning av olika art och omfattning. Alla ska bemötas och behandlas på ett likvärdigt sätt och få lika tillgång till välfärdstjänster och service. I Göteborgs Stad betalar den enskilde ingen egenavgift för resor till och från daglig verksamhet, vilket ger likvärdiga ekonomiska förutsättningar. Vid planering av reseform för den enskilde beaktas de olika aspekterna så att insatsen utformas utifrån den enskildes individuella behov och förutsättningar.

## **Jämställdhetsperspektivet**

Insatsen daglig verksamhet vänder sig till både män och kvinnor och insatsen utformas utifrån den enskildes individuella behov och förutsättningar.

## **Miljöperspektivet**

Verksamheter inom daglig verksamhet har en spridning över hela staden. LOV innebär att den enskilde kan välja lämplig daglig verksamhet med Göteborgs Stad som geografisk gräns. Trafikkontoret har upphandlad trafik över hela Göteborgs Stad, vilket medför goda samplaneringsmöjligheter. En ökad trafikvolym kan även bidra till att fordonskapaciteten nyttjas bättre över dagen. I trafikavtalen ställs krav på miljöfordon, fossilfria bränslen och andra långtgående miljökrav, något som kommer att göras även i kommande trafikupphandlingar.

## **Omvärldsperspektivet**

Omvärldsbevakning har gjorts med de fem största kommunerna som har LOV inom daglig verksamhet, Stockholm, Uppsala, Linköping, Västerås och Örebro. I samtliga kommuner organiseras utförandet av resor till och från daglig verksamhet inom färdtjänst.

## **Samverkan**

Regelbundna avstämningar i den av CSG utsedda referensgruppen.

Information sker i CSG 2019-02-21.

## **Bilagor**

1. Ramjustering transporter DV
2. Resor till och från daglig verksamhet enligt LOV - Fördjupning avseende införande och ekonomi - Tjänsteutlåtande trafiknämnden 2019-02-07
3. Protokollsutdrag, trafiknämnden 2019-02-07
4. Utredning gällande avgränsningar, krav samt ekonomisk ersättning - valfrihetssystem enligt LOV, daglig verksamhet enligt LSS 2018-05-17 § 7
5. Protokollsutdrag KF 2018-05-17 § 7
6. Reglemente för Göteborgs trafiknämnd
7. Protokollsutdrag CSG 2019-02-21

## Ärendet

Ärendet är en följd av fattat beslut i kommunfullmäktige 2018-05-17 § 7, om att ny organisering av resor till och från daglig verksamhet införs inom trafiknämndens ansvar i samband med införandet av LOV inom daglig verksamhet.

Kommunstyrelsen har att ta ställning till information om planering för överföring av ansvar till trafiknämnden, samt att uppdra till stadsledningskontoret att följa upp genomförande och justering av tilldelad ram.

Kommunstyrelsen och kommunfullmäktige har att ta ställning till justering av kommunbidrag mellan stadsdelsnämnderna och trafiknämnden, uppdraget till trafiknämnden att genomföra fördjupad utredning, samt förslag till förändring/tillägg i trafiknämndens reglemente.

## Beskrivning av ärendet

Kommunfullmäktige har 2018-05-17 § 7 fattat beslut om Utredning gällande avgränsningar, krav samt ekonomisk ersättning - valfrihetssystem enligt LOV, daglig verksamhet enligt LSS. Delar som beslutades i ärendet:

- att ansvaret för alla resor till och från daglig verksamhet läggs i en organisation
- att uppdrag till trafiknämnden att genomföra en fördjupad utredning gällande helhetsansvar för samtliga resor till och från daglig verksamhet
- att ny organisering för resor införs inom trafiknämndens ansvar i samband med införandet av LOV daglig verksamhet

Resorna är för närvarande organiserade utifrån tre olika sätt att resa: allmän kollektivtrafik med månads- eller årskort, resor via trafikkontoret och stadsdelarnas resor i "egen regi" med leasade fordon och huvudsakligen stödassistenter som förare. De olika sätten att resa samt eventuellt behov av ledsagare ligger inom det helhetsansvar som ingår när ansvaret förs över från stadsdelsnämnderna till trafiknämnden. Redan idag reser ca 780 personer inom ramen för serviceresor.

I Göteborgs Stad betalar den enskilde ingen egenavgift. Därför bedöms att resorna inte kan ligga inom färdtjänstlagen utan i form av serviceresor. Resorna är mellan folkbokföringsadressen och den dagliga verksamheten där den huvudsakligen är belägen.

Trafiknämnden har möjlighet att organisera resorna både utifrån de enskildas behov och med en ökad samordning över staden.

I januari 2019 har 1 780 personer beslut om daglig verksamhet. Det ligger ungefär i samma nivå med de ca 1 800 personer som har beslut om daglig verksamhet under de tre senaste åren.

Trafikkontoret har tidigare påpekat att det ekonomiska perspektivet förvisso är en viktig faktor, men att principfrågan kring utförandet av samhällsbetalda transporter är minst lika viktig. Att samla samhällsbetalda transporter inom en organisation ligger i linje med trafiknämndens reglemente och den trend som råder i landet att samla och verka för att samhällsbetalda transporter utförs trafiksäkert och med goda samplaneringsmöjligheter.

## Beredning av ärendet

Stadsledningskontoret har i beredning av ärendet arbetat tillsammans med stadsdelarna och trafikkontoret i en styrgrupp för arbetet med det praktiska genomförandet av

överföring av ansvar. Trafikkontoret har också haft en referensgrupp med representation med enhetschefer från stadsdelarnas dagliga verksamheter och myndighetsutövning.

Trafikkontoret har utsedd projektledare som ansvarar för att leda och hålla samman det kontinuerliga arbetet. Trafikkontoret har i arbetet med den fördjupade utredningen inhämtat information från stadsdelarna för att få en uppfattning om uppdragets omfattning utifrån antal personer, vilka behov som personerna har, fordon, samt antal och vilken typ av resor som utförs av stadsdelarna. Detta för att skapa en enhetlig bild inför att ansvaret för resor till och från daglig verksamhet överförs till trafiknämnden den 1 april när LOV införs. Dialog förs fortlöpande tills dess att helhetsansvaret förts över till trafiknämnden, både vad gäller verksamhet och förslag till ramjustering.

En del som uppmärksammats är antalet leasingavtal avseende fordon som stadsdelsnämnderna har tecknat med Göteborgs Stads leasing. Stadsdelsnämnderna har ett pågående arbete när det gäller hur andra verksamheter kan nyttja fordonen när de inte längre kan användas för resorna till och från daglig verksamhet. Trafikkontoret gör bedömningen att de fordon som stadsdelarna använder till körningar i ”egen regi” inte klarar de säkerhetskrav som ställs nationellt. Inte heller de högre krav som Göteborgs Stad har i sitt ramavtal för utförande av serviceresor. De som idag utför resor i stadsdelarnas ”egen regi” är huvudsakligen stödassistenter och saknar dessutom yrkesutbildning som chaufförer.

### **Bedömning av kostnader för resor till och från daglig verksamhet**

Trafiknämnden bedömer i sitt tjänsteutlåtande att resorna som blir nämndens ansvar utförda av nämnden kommer att öka från nuvarande 118 000 resor till 324 000 resor inklusive resor med västtrafikkort. Trafiknämnden bedömer vidare att de har svårt att i dagsläget uppskatta nämndens kostnader då det är flera faktorer som är kostnadsdrivande när det gäller trafik, körtid, samåkningsgrad och tomkörning mellan uppdrag. Trafiknämnden har i sitt ställningstagande förordat att ramjustering genomförs inför 2020. De beskriver även att den upphandlade trafiken över hela Göteborg medför goda samplaneringsmöjligheter och att ökad trafikvolym kan bidra till att fordonskapaciteten nyttjas bättre över dagen.

I underlaget för utredningen från våren 2017 har stadsdelsförvaltningarna tagit fram kostnader för brukarnas resor till och från daglig verksamhet avseende 2016. Kostnaderna bedömdes då uppgå till ca 60 mkr. En reviderad beräkning har gjorts av kostnaderna för resor för 2018. I den reviderade beräkningen har kostnader tagits fram från faktiska kostnader från ekonomisystemet, samt med bedömning av kostnader utifrån angivet antal årsarbetare i intern produktion som ansvarar för brukarnas resor. Reviderade kostnader för resor till och från daglig verksamhet för 2018 beräknas uppgå till ca 65 mkr inklusive overheadkostnader. I ett övergångsskede kommer det att uppstå ställkostnader för stadsdelsnämnderna relaterat till avtal för leasingfordon.

### **Planering av överföring**

Trafiknämnden beskriver den planering som finns gällande de praktiska delarna inför överföring av ansvar från stadsdelsnämnderna, vilket kommer att ske succesivt under 2019. Det är inte möjligt att flytta alla resenärer samtidigt när LOV införs.

För de personer som har resor till och från daglig verksamhet idag kommer resorna att ha samma utformning av resan som innan övergången. Dessa behöver sedan följas upp för att säkerställa att resan utförs på ett effektivt sätt med hänsyn till den enskildes behov.



Trafikkontoret arbetar med att ta fram förslag till regelverk och riktlinjer motsvarande de som finns för färdtjänsttillstånd för att säkerställa likabehandling. Trafikkontoret har också tagit fram förslag till en tidplan för 2019 tills dess att trafiknämnden fullt ut har tagit över de praktiska delarna resorna för samtliga personer.

Trafikkontoret samarbetar dessutom med respektive stadsdel i att identifiera behov hos resenärerna. Initialt krävs ett omställnings-, utvecklings- och organiseringsarbete där stadsdelsnämndernas erfarenheter tas om hand. Det handlar till exempel om brukarnas olika behov i samband med resor, eventuella behov av medföljande personal som stöd och individuella behov av enskilda resor. Möjligheten till individuella lösningar behöver också finnas.

Trafikkontoret har utmaningar att kunna hantera det stora antalet tillkommande resenärer, men gör bedömningen att det finns en hållbar lösning med att maximera uttag av trafik i befintliga avtal. Det utgör grunden för handlingsplanen rörande utsättande av trafik till respektive daglig verksamhet. Med ansvaret för samtliga resor till och från daglig verksamhet, kommer trafikkontoret att utföra 15 % fler resor. Trafikkontoret utbildar även samtliga förare som utför resor till och från daglig verksamhet i lågaffektivt bemötande.

### **Reglemente**

I nuvarande reglemente har trafiknämnden till uppgift att ombesörja kommunens färdtjänst och riksfärdtjänst samt att i förkommande fall samordna samhällsbetalda resor.

I detta ärende föreslås en förändring/tillägg att nämnden ska handlägga ärenden enligt av kommunfullmäktiges antagna regler för färdtjänsten, riksfärdtjänsten och dagligverksamhetsresor i Göteborgs Stad, kap 2, §12 i bilaga 6.

### **Stadsdelarnas synpunkter**

Stadsdelarnas bedömning är att ramjustering behöver göras i samband med att ansvaret för resor till och från daglig verksamhet övergår till trafiknämnden vid start av LOV. Verksamhetsansvaret behöver hänga samman med budget, för att incitament till effektivisering av verksamheten ska finnas. Det är samtidigt viktigt att få igång en effektivisering för hela staden. Stadsdelarna har en mycket pressad situation utifrån att man redan idag har svårigheter att hantera verksamhet och ekonomi. Att ha kvar budget i stadsdelarna skulle innebära att man fortsätter på samma sätt som nu, trafiknämnden utför resor och fakturerar stadsdelarna, vilket ger liten möjlighet att påverka kostnaderna utifrån ett helhetsperspektiv.

Trafikkontoret behöver tydliggöra den praktiska övergången per stadsdel. I en succesiv övergång behöver stadsdelarna fakturera trafikkontoret till dess att alla resor har förts över. Stadsdelarna bedömer det som nödvändigt att ha en organisering för övergångsperioden.

## Stadsledningskontorets bedömning

Ny organisering av resor till och från daglig verksamhet har beslutats av kommunfullmäktige och införs i samband med start av LOV. Stadsledningskontoret delar trafiknämndens bedömning att den fördjupade utredningen är genomförd beträffande praktiska delar av beslutad överföring av ansvar inom projektet.

Stadsledningskontoret delar inte trafiknämndens bedömning och förslag om överföring av budget- och kostnadsansvar för resor. Stadsledningskontorets bedömning är att ansvaret för utförande av resorna behöver hänga samman med kostnadsansvaret. Utan ramjustering i samband med övertagandet av ansvar har stadsdelsnämnderna inga möjligheter till att påverka resorna, samtidigt som ekonomiska incitament saknas för trafiknämnden.

Utifrån en beräkning grundad på stadsdelsnämndernas kostnader för resor föregående år, bedömer stadsledningskontoret att det är rimligt att överföra 48,8 mkr från stadsdelsnämndernas befolkningsram till trafiknämnden från den 1 april 2019. Det motsvarar en helårseffekt på 65 mkr.

Lisbeth Nilsson

Eva Hessman

Direktör Velfärd och utbildning

Stadsdirektör

**Förslag till ramjustering med anledning av överföring transporter  
daglig verksamhet från SDN till Trafiknämnden**

<b>Nämnd</b>	<b>Belopp (tkr)</b>
Angered	-6 600
Östra Göteborg	-4 400
Örgryte-Härlanda	-4 700
Centrum	-2 600
Majorna-Linné	-4 300
Askim-Frölunda-Högsbo	-6 200
Västra Göteborg	-5 800
Västra Hisingen	-4 800
Lundby	-3 700
Norra Hisingen	-5 700
<b>Totalt SDN</b>	<b>-48 800</b>
Trafiknämnden	48 800
<b>Totalt</b>	<b>0</b>



### **Tjänsteutlåtande**

Trafiknämnden  
Sammanträdesdatum  
2019-02-07  
Utfärdat  
2019-01-21  
Diarienummer 6380/17

### **Serviceresor**

Lena Lindroth  
Magnus Junsäter  
Peter Norling  
Telefon 031-368 29 46  
E-post: [lena.lindroth@trafikkontoret.goteborg.se](mailto:lena.lindroth@trafikkontoret.goteborg.se)

## **Resor till och från daglig verksamhet enligt LOV - Fördjupning avseende införande och ekonomi**

### **Förslag till beslut**

1. Trafiknämnden föreslår kommunstyrelsen att överföring av budget- och kostnadsansvar för resor och års- och månadskort för resor till och från daglig verksamhet enligt lag om valfrihetssystem samt administrativa omkostnader genomförs från 1 januari 2020.
2. Trafiknämnden översänder trafikkontorets tjänsteutlåtande till kommunstyrelsen som eget yttrande.
3. Trafiknämnden förklarar ärendet omedelbart justerat.

### **Sammanfattning**

Ansvar för resor till och från daglig verksamhet kommer, efter beslut från kommunfullmäktige, att ligga inom trafiknämndens ansvar. Arbete inför införandet av transporter till och från daglig verksamhet bedrivs i projektform inom trafikkontorets verksamhet.

Trafikkontoret utför idag 118 000 resor per år till och från daglig verksamhet, detta på uppdrag av stadsdelar. I samband med LOV-införande i daglig verksamhet beräknas det tillkomma ytterligare cirka 206 000 resor att hantera inom trafikkontorets verksamhet.

Trafikkontoret har tillsammans med stadsledningskontoret tagit fram en modell för hur förutsättningar för transport ska hanteras gällande nya personer med behov av transport till och från daglig verksamhet. Modellen kommer att innebära att stadsdelarna och stadsledningskontoret initierar en persons behov av resa, och i samband med detta ger underlag för trafikkontorets bedömning på vilket sätt resan ska utföras.

När det gäller den ekonomiska aspekten är det osäkert vad kostnadsbilden blir för övertagande av resor till och från daglig verksamhet. Trafikkontoret anser att budget ska ligga kvar i stadsdelarna under 2019 och att trafikkontoret fakturerar resorna från stadsdelarna. Överföring av kostnadsansvar till trafiknämnden bör utifrån detta ske 1 januari 2020.

## **Förhållande till beslutade styrande dokument**

Frågan om kostnadsansvar ska överföras under 2019, eller som trafiknämnden föreslår från 1 januari 2020, har en påverkan på budget.

I reglemente för Göteborgs trafiknämnd framgår i dagsläget inte att det är trafiknämndens verksamhetsområde och uppgift att ansvara för brukares resor till och från daglig verksamhet inom ramen för LSS. Det finns starka skäl att överväga en sådan komplettering till reglementet.

## **Ekonomiska konsekvenser**

Trafikkontoret har svårt att göra bedömning avseende kostnadsnivån för resor till och från daglig verksamhet. Det är framförallt tre faktorer som är kostnadsdrivande när det gäller trafik, och dessa är körtid, samåkningsgrad och tid det tar att köra bilen utan resenärer mellan uppdragen. Logistiken behöver optimeras utifrån detta, men resenärers val av verksamhet samt deras förutsättningar för resan är styrande. För trafikkontorets egna kostnader bör kostnadsöverföringen beräknas utifrån gällande modell och storlek för den förmedlingsavgift till självkostnad som tillämpas för andra kommuninterna resor.

## **Barnperspektivet**

Insatsen daglig verksamhet vänder sig till personer i yrkesverksam ålder och riktar sig därför inte till barn. Trafikkontoret har därmed inte funnit några särskilda aspekter på frågan utifrån detta perspektiv.

## **Jämställdhetsperspektivet**

Trafikkontoret har inte funnit några särskilda aspekter på frågan utifrån detta perspektiv.

## **Mångfaldsperspektivet**

Trafikkontoret har inte funnit några särskilda aspekter på frågan utifrån detta perspektiv.

## **Miljöperspektivet**

LOV innebär att brukare kan välja verksamheter över hela staden. Trafikkontoret har upphandlad trafik över hela Göteborg vilket medför goda samplaneringsmöjligheter. En ökad trafikvolym kan även bidra till att fordonkapaciteten nyttjas bättre över dagen.

I befintliga trafikavtal ställs det krav på miljöfordon, fossilfria bränslen och andra långtgående miljökrav, något som det även kommer att göras i kommande trafikupphandlingar.

## **Omvärldsperspektivet**

Trafikkontoret har inte funnit några särskilda aspekter på frågan utifrån detta perspektiv.

Stefan Eglinger  
Trafikdirektör

Peter Norling  
Avdelningschef

## Ärendet

Kommunfullmäktige beslutade vid sammanträdet 2018-05-17, § 7, i enlighet med kommunstyrelsens förslag att:

- Utredning gällande avgränsningar, krav samt ekonomisk ersättning – valfrihetssystem enligt LOV, daglig verksamhet enligt LSS i enlighet med bilaga 1 och 2 samt stadsledningskontorets tjänsteutlåtande med beaktande av remissinstansernas synpunkter godkänns.
- Införandet av LOV inom daglig verksamhet ska om möjligt även innefatta verksamheter i grannkommuner, i enlighet med vad som framgår av tilläggsyrkande från KD den 11 april 2018.

I kommunstyrelsens förslag framgår att ansvaret för alla resor till och från daglig verksamhet läggs i en organisation, samt att trafiknämnden ska genomföra en fördjupad utredning gällande helhetsansvar för samtliga resor till och från daglig verksamhet. Införande av LOV inom daglig verksamhet kommer att ske 2019-04-01.

Eftersom detta ärende även ska beslutas av kommunstyrelsen är tiden mycket knapp varför ärendet kräver omedelbar justering.

## Bakgrund

Kommunfullmäktige har beslutat att införa valfrihet enligt lag om valfrihetssystem (LOV) inom daglig verksamhet. LOV innebär valfrihet för brukare att själv välja utförare av den dagliga verksamheten både bland godkända privata och kommunala utförare. Ansvaret för resor till och från daglig verksamhet kommer, efter beslut från kommunfullmäktige, att ligga inom Trafiknämndens ansvar. Det är inom trafiknämndens och trafikkontorets verksamhet för serviceresor som hanteringen kommer att ske. Arbete inför införandet av transporter till och från daglig verksamhet bedrivs i projektförhållanden där projektets styrgrupp består av representanter från trafikkontoret, stadsdelarna och stadsledningskontoret. Nedan kommer redovisas aktiviteter inom projektet gällande hantering av resor till och från daglig verksamhet enligt LOV.

### Tillgång till trafik

Trafikkontoret utför idag, utifrån beställning från stadsdelar, 118 000 resor per år till daglig verksamhet. Utifrån de underlag som inhämtats från stadsdelarna kommer det tillkomma ytterligare 476 personer, vilket innebär cirka 206 000 ytterligare resor att hantera inom trafikkontorets verksamhet. Detta kommer att ställa krav på ökad fordonskapacitet, och trafikkontoret ser över olika lösningar för detta inom de trafikavtal som finns.

Utifrån rådande situation är det troligt med en övergångslösning där redan leasade fordon i stadsdelarna nyttjas för att hantera resorna. En sådan lösning skulle i sådant fall successivt fasas ut fram till och med 31 december 2019 då trafikkontoret har uppdraget att säkerställa tillräcklig trafikkapaciteten för att hantera resorna på ett bra sätt.

### Individuella tillstånd

Trafikkontoret har tillsammans med stadsledningskontoret och stadsdelarna tagit fram en modell för hur nya personer med behov av transport till och från daglig verksamhet ska hanteras. Modellen innebär att stadsdelarna

initierar en persons behov av resa, samt ger underlag för trafikkontoret att bedöma på vilket sätt resan ska utföras. Detta ska ske i samband med den nivåbedömning av daglig verksamhet som stadsdelar och stadsledningskontoret genomför. I nivåbedömningen ska frågor som är relevanta för transporten till och från verksamheten även ingå.

De resenärer som är aktiva vid övergången 2018-04-01 kommer att ha samma utformning av sin resa som innan övergången. Detta behöver sedan följas upp för att säkerställa att resan utförs på ett effektivt sätt med hänsyn till resenärens behov. När det gäller justeringar av hur resan ska utföras efterhand som resenären reser kommer detta ligga inom trafikkontorets ansvar.

För att säkerställa likabehandling och transparens behöver därför ett regelverk, riktlinjer, tas fram. Sådana riktlinjer finns för färdtjänstillstånd och beslutas av trafiknämnden. Ett sådant ärende beräknas komma till trafiknämndens sammanträde i mars.

#### Beställning av resor

Trafikkontorets verksamhet kan använda befintliga IT-system för att registrera resenärer samt boka resor. Det kan ställa krav på vissa justeringar i systemen men detta bör inrymmas inom kostnadsramar för underhåll och mindre förändringsarbeten.

När det gäller självaste bokningen av resan är det tänkt att daglig verksamheten ska hantera detta, då de ansvarar för schema och helhetsbilden gällande de brukare som vistas på de dagliga verksamheterna. Trafikkontoret arbetar för att underlätta processen gällande beställning av resa så mycket som möjligt, bland annat genom tydliga digitala mallar/blanketter.

#### Års- och månadskort

Inom ramen för de resor som sker till och från daglig verksamhet finns även resenärer som reser med den allmänna kollektivtrafiken. Då även dessa resor ska vara kostnadsfria för den enskilde behöver tillhandahållande av års- och månadskort hanteras.

#### Ekonomiska aspekter

Trafikkontorets ingång är att budget ligger kvar i stadsdelarna under 2019. Trafikkontoret fakturerar då stadsdelarna för resorna samt därutöver förmedlingsavgift enligt samma modell som tillämpas vid annan kommunintern uppdragsverksamhet, exempelvis vid skolskjuts. Överföring av kostnadsansvar och budget för resorna behöver ske för samtliga 324 000 resor som sker till och från daglig verksamhet per år, varav 118 000 resor redan tillhandahålls från trafikkontoret som uppdrag från stadsdelarna och i dagsläget faktureras.

De tillkommande kostnaderna för trafikkontoret består av tre delar:

- Trafikkostnader för den trafik som behövs för uppdraget.
- Kostnader för de års- och månadskort som ska tillhandahållas brukare som reser till och från daglig verksamhet med den allmänna kollektivtrafiken.
- Trafikkontorets interna administrativa kostnader som täcks inom ramen för den så kallade förmedlingsavgiften.

Förmedlingsavgiften bygger på självkostnadstäckning och är avsedd att täcka trafikkontorets kostnader för personal, IT, avtalsuppföljning och annan overhead utöver trafik kostnaden. Förmedlingsavgiften för kommunintern resor uppgår för 2019 till 37:19 per resa, vilket redan tillämpas och faktureras för de resor till och från daglig verksamhet som stadsdelarna köper av trafikkontoret och faktureras för.

Inför 2020 kommer det finnas mer underlag gällande verksamheter som resenärer har valt, samt hur förutsättningar ser ut för utförandet av resorna, för att få en rättvisande kostnadsbild.

Det finns framförallt tre faktorer som är kostnadsdrivande när det gäller trafik. Det är körtider, samåkningsgrad och tomkörningar. Det är utifrån dessa faktorer som logistiken behöver optimeras, utan att ge avkall på den servicegrad som trafikkontoret vill upprätthålla.

Inom stadsdelarna pågår även ett arbete avseende stadsdelars avtal på leasade fordon, och hur dessa fordon kan nyttjas på annat sätt om de inte används till och från daglig verksamhet.

#### Kommunikation, information och samverkan

Projektet har fyra strategiska forum för kommunikation, information och samverkan. Det finns en styrgrupp, en referensgrupp, informationsmöten för dagliga verksamheter samt informationsträffar i stadsdelarna för brukare och anhängiga. För informationsmöten dagliga verksamheter och informationsträffar i stadsdelarna kommer de som är med i styr- och referensgrupp vara informationsbärare.

Inom projektet arbetar en kommunikatör för att säkerställa att relevant information ska finnas på plats inom olika medium för information. Ett mål är att informationen från trafikkontoret kan samköras med den övergripande informationen som staden ger avseende LOV, detta i andan ”en stad, ett uppdrag”.

#### Tidplan

Några viktiga hållpunkter i en tidplan för överförande utifrån trafikkontorets perspektiv:

Februari 2019 – information till verksamheter om framtida upplägg av resor till och från daglig verksamhet.

Mars 2019 – information till brukare om framtida upplägg av resor till och från daglig verksamhet. Resor som från 1 april övergår till att utföras av trafikkontoret bokas och planeras för utförande från 1 april.

April 2019 – Första gruppen resenärer börjar resa med trafikkontorets trafikvolymer. Inköp av utökad trafikvolym för att tillgodose behovet genomförs i ett första steg.

Juli 2019 – Hantering av års- och månadskort för de brukare som kan resa till och från daglig verksamhet med den allmänna kollektivtrafiken sker.

December 2019 – Utfasning av sista delen av stadsdelarnas leasingfordon sker.

Januari 2020 – Alla resor överförs i trafikkontorets regi och ansvar samt överföring av kostnadsansvar och budget genomförs. Sista steget i utökad trafikvolym för att tillgodose behovet genomförs.



## Trafikkontorets synpunkter

Trafikkontoret har i denna handling genomfört en fördjupad utredning gällande helhetsansvar för samtliga resor till och från daglig verksamhet. För att möta kraven som ett övertagande av ansvar för transport till och från daglig verksamhet innebär inrättades en projektgrupp. Inom ramen för det arbete som projektgruppen gör ingår att fördjupa sig i flera delar, vilka kort återgivits i detta tjänsteutlåtande. Trafikkontoret ser att den fördjupade utredningen har genomförts inom projektet, och att den löpande dialogen med stadsledningskontoret skapar en medvetenhet centralt gällande de utmaningar och ställningstaganden.

När det gäller ekonomiska aspekter är det svårt att få en god bild av kostnaderna för övertagande av resor till och från daglig verksamhet. Trafikkontoret föreslår därmed att budgeten för 2019 skall hanteras utifrån ett perspektiv för hela staden. Trafikkontorets ingång är därmed att budget ligger kvar i stadsdelarna under 2019 och att trafikkontoret fakturerar resorna från stadsdelarna. Nedan återges orsaker som föranleder förslaget:

- Det finns fördelar att undvika överflyttning av budget under pågående verksamhetsår.
- Det underlättar för stadsdelarna att äga sin egen budget under införingsfasen.
- Det är fortfarande svårt att uppskatta exakt kostnader, då eventuella ökade kostnader i samband med val verksamhet kommer vara okänt fram till LOV införs.
- Det finns en fungerande modell för fakturering av trafikkontorets kostnader som kan tillämpas från 1 april genom en förmedlingsavgift som baseras på självkostnadstäckning för uppdragsverksamheten. Denna tillämpas redan i dagsläget i exempelvis skolskjutsverksamheten.

## **Resor till och från daglig verksamhet enligt LOV - Fördjupning avseende införande och ekonomi**

### **§ 35, 6380/17**

#### **Beslut**

1. Trafiknämnden föreslår kommunstyrelsen att överföring av budget- och kostnadsansvar för resor och års- och månadskort för resor till från daglig verksamhet enligt lag om valfrihetssystem samt administrativa omkostnader genomförs från 1 januari 2020.
2. Trafiknämnden översänder trafikkontorets tjänsteutlåtande till kommunstyrelsen som eget yttrande.
3. Trafiknämnden justerar ärendet omedelbart.

#### **Information**

Peter Norling, trafikkontoret redogör för ärendet.

#### **Tidigare behandling**

Uppdrag från kommunfullmäktige 2018-05-27 § 7

#### **Handling**

Trafikkontorets tjänsteutlåtande från den 21 januari

#### **Yrkanden**

Gertrud Ingelman (V) yrkar bifall till trafikkontorets förslag.

#### **Propositionsordning**

Ordförande Toni Orsulic (M) frågar om trafiknämnden beslutar enligt trafikkontorets förslag och finner att trafiknämnden beslutar enligt trafikkontorets förslag.

#### **Justering**

Omedelbar justering

#### **Protokollsutdrag skickas till**

Kommunstyrelsen



**Dag för justering**

2019-02-07

**Vid protokollet**

**Sekreterare**

Sara Olsson

**Ordförande**

Toni Orsulic (M)

**Justerande**

Karin Pleijel (MP)



### Tjänsteutlåtande

Utfärdat 2018-03-14

Reviderat 2018-05-03

Diarienummer 0606/17

### Handläggare

Lars Eriksson, Mona Lundahl Davies

Telefon: 031-366 79 80

E-post: mona.lundahl.davies@stadshuset.goteborg.se

## Utredning gällande avgränsningar, krav samt ekonomisk ersättning - valfrihetssystem enligt LOV, daglig verksamhet enligt LSS

### Förslag till beslut

I kommunstyrelsen och kommunfullmäktige

1. Utredning gällande avgränsningar, krav samt ekonomisk ersättning – valfrihetssystem enligt LOV, daglig verksamhet enligt LSS i enlighet med bilaga 1 och 2 samt stadsledningskontorets tjänsteutlåtande med beaktande av remissinstansernas synpunkter godkänns.
2. Grundläggande principer i enlighet med bilaga 1 och stadsledningskontorets tjänsteutlåtande för den ekonomiska ersättningsmodellen fastställs.
3. Kommunfullmäktiges uppdrag 2017-01-26 § 10 till kommunstyrelsen att vidta förberedande åtgärder för att införa valfrihetssystem inom daglig verksamhet enligt lagen om valfrihet förklarar fullgjort.

### Sammanfattning

Kommunstyrelsen har 2017-12-13 (§ 939) fattat beslut om att skicka tjänsteutlåtande och utredning gällande avgränsningar, krav, samt ekonomisk ersättning – valfrihetssystem enligt LOV, daglig verksamhet enligt LSS på remiss till samtliga stadsdelsnämnder, Social resurs nämnd, nämnden för Intraservice, nämnden för Konsument och Medborgarservice, nämnden för Inköp och Upphandling, samt Trafiknämnden med begäran om yttrande.

Kommunstyrelsen har därefter 2018-01-24 (§ 62) fattat beslut om att skicka remissen även till Göteborgs Stads råd för funktionshinderfrågor, relevanta branschorganisationer, intresseorganisationer samt relevanta fackliga organisationer. Remissen avser remissinstansernas uppfattning om hur utredningen om införande av valfrihetssystemet påverkar utifrån organisation och ekonomi.

Stadsledningskontoret har ställt samman remissinstansernas svar, övervägt och bedömt synpunkterna, vilket i vissa frågor lett till en förändrad bedömning.

Staden har höga kostnader för daglig verksamhet i jämförelse med andra kommuner. Införandet av valfrihetssystem LOV förutsätter att den ekonomiska ersättningen till utförare bestäms i förväg och anges i förfrågningsunderlaget. Stadsledningskontoret föreslår i utredningen en ersättningsmodell som utformas med 10 procent under stadens nuvarande kostnadsnivå, vilket innebär effektiviseringskrav på knappt 60 miljoner

kronor. En anpassning till en lägre kostnadsnivå medför därför en större omställning för de nämnders utförarverksamheter som idag har en hög kostnadsnivå eller som säljer platser som är dyrare än vad den egna produktionen kostar.

Stadsledningskontoret föreslår att förfrågningsunderlag inte skickas på remiss då underlaget bygger på utredningen och beaktande av remissinstansernas synpunkter. Tidplanen förutsätter att beslut i Kommunfullmäktige kan fattas om förfrågningsunderlag absolut senast i juni 2018. Om beslut fattas vid senare tillfälle måste tidplanen revideras till ett senare datum än kommunstyrelsens tidigare beslut om införande 2019-01-01.

## **Återremiss i kommunfullmäktige 2018-04-26 till kommunstyrelsen**

Stadsledningskontoret har med anledning av återremiss av ärendet och yrkande (S) analyserat och ställt samman varför den föreslagna kostnadsnivån utformas 10 % under stadens nuvarande kostnadsnivå, samt genomlysning och konsekvensanalys i förslaget att transporter ska läggas på trafiknämnden.

Fördjupad analys till varför kostnadsnivån i den föreslagna modellen utformas 10 procent under stadens nuvarande kostnadsnivå

### ***1. I utredningen beskrivs på olika sätt att Göteborg jämfört med andra kommuner ligger högt i kostnader inom daglig verksamhet:***

- Medelkostnaden för jämförda kommuner = 528 kr/dag, Göteborg = 767 kr/dag.
- Kostnaden för daglig verksamhet för 2016 utifrån KPB för stadsdelarnas egen regi genomsnitt = 742 kr/dag.
- När stadsdelarna köper av varandra = 961 kr/dag och nästan i nivå med köp av externa utförare = 966 kr/dag.

### ***2. Den höga kostnadsnivån förklaras av:***

- Prismodellen för stadsdelsförvaltningarnas köp sinsemellan är kostnadsdrivande då stadsdelarna säljer till ett dyrare pris än den egna produktionen (man kan säga att stadsdelen i de fallen "tjänar" på att sälja platser)
- Många deltagarnivåer och ett flertal personer med låg vistelsetid skapar inte förutsättningar för utförarna att planera sin verksamhet effektivt.
- Risk vid hög andel deltider att fler platser upptas och att personaltäthet baseras på högre andel tid än de enskildas vistelsetid.
- Många (ofta små) enheter med liknande/parallella verksamheter (stadsdelarna har byggt upp egna verksamheter inom stadsdelen, vilket inte gynnar varken samordning, staden i sin helhet, eller brukarens möjlighet att välja)
- "Hemtagning" till den egna stadsdelen från köpta platser, vilket leder till suboptimering och att tom plats uppstår hos säljaren som både kan vara annan stadsdels dagliga verksamhet eller plats hos en privat utförare.

Kostnadsnivån kan inte förklaras av ambitionsnivå eller kvalitet, vilket är en viktig del i stadsledningskontorets bedömning. Det finns inte heller någon absolut koppling mellan

höga kostnader och god kvalitet, då andra faktorer som exempelvis ledarskap och verksamhetskultur har stor påverkan.

En högre ambitionsnivå som Göteborgs Stad har, är beslut om fria resor till och från daglig verksamhet (dvs den enskilde betalar ingen egenavgift) och habiliteringsersättning (ca 90 % av kommunerna i Sverige betalar ut habiliteringsersättning) I ett kostnads- och jämförelseperspektiv har detta dock en mycket liten påverkan på stadens höga kostnadsnivå.

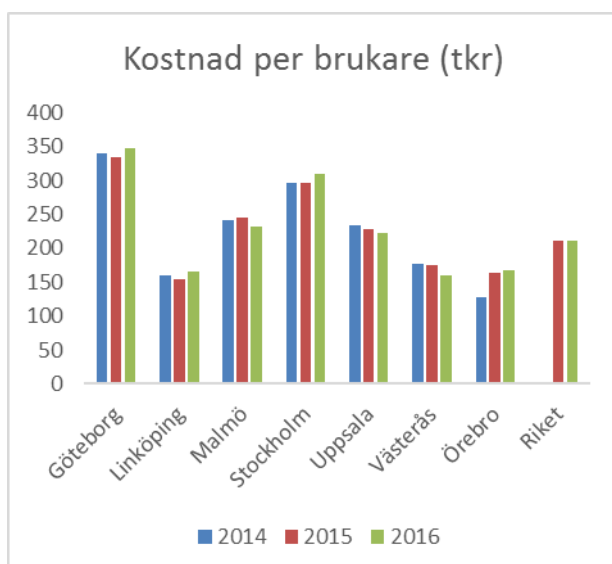
Eftersom ersättningsmodellen blir styrande för kostnadseffekterna bedömer stadsledningskontoret att ersättningsmodellen behöver utformas under stadens nuvarande kostnadsnivå och därmed beaktas möjligheten att via ersättningsmodellen styra kostnadsutvecklingen utifrån god ekonomisk hushållning. Dessutom föreslås att det i ersättningsmodellen ska byggas in incitament som gynnar höga deltagandegrader (brukarperspektivet med möjlighet att välja vistelsetid)

I förslag till förfrågningsunderlag behöver därför regleras att ersättningsmodellen årligen ska revideras. Effekterna av kostnadsmodellen behöver följas över tid.

Även de privata utförarna har, precis som Göteborgs Stads dagliga verksamhet anpassat sig till stadens höga kostnadsnivå. I ett ekonomiskt perspektiv behöver denna kostnadsutveckling bromsas upp.

### 3. Varför 10 procent?

Stadsledningskontorets bedömning är att stadens kostnadsnivå inte kan förklaras av ambitionsnivå eller kvalitet och att kostnadseffektiviseringar därför kan genomföras utan försämrade kvalitet för brukarna. Bedömningen, som grundar sig på jämförelser med övriga kommuner, är att 10 procent bedöms som ett rimligt första steg. Detta innebär en kostnad i nivå med Stockholm. Se diagram:



Bedömningen är dessutom att det på sikt bör finnas utrymme för ytterligare kostnadseffektiviseringar.

### ***Konsekvenser för Göteborgs Stad***

Stadsledningskontorets bedömning är att förslag till ersättningsmodell medför minskade kostnader. I och med att Göteborgs Stad ligger högt i kostnadsläget jämfört med andra stora städer ger det en god marginal till effektivisering.

Krav på effektivisering och/eller omställning i utförarverksamheterna (både kommunala som privata), kan se olika ut. Verksamheter med höga kostnader per brukare i förhållande till respektive brukares behovsnivå kommer att ställas inför effektivisering/omställning.

Nuvarande prismodell för köp/sälj av daglig verksamhet innebär dessutom att säljaren erhåller full finansiering av vad platsen kostar. Detta medför en särskild risk för de stadsdelsnämnder som säljer daglig verksamhet till andra och som dessutom har en hög kostnadsnivå i nuläget.

Trots att nivån i de föreslagna ersättningarna ligger 10 procent under nuvarande kostnadsnivå bedömer stadsledningskontoret att kostnaderna kommer att minska för den egna verksamheten bl.a. med anledning av följande:

- Köp och säljssystemet kommer att försvinna.
- Ersättningsmodellen gynnar höga deltagarnivåer, vilket förväntas medföra en förskjutning i deltagargraderna med högre ersättningar som följd. Högre deltagarnivåer påverkar även exempelvis personalbemanningen i bostad med särskild service, vilket i ett helhetsperspektiv är effektivt.
- I nuvarande upphandling av privata utförare enligt LOU har utförarna dessutom ensidigt satt sina priser utifrån respektive behovsnivå vid anbudet. Vid ny prismodell i LOV, blir effekten en kostnadsminskning i och med att det blir samma ersättning till alla utförare.

### ***Konsekvenser för stadsdelarna***

En viktig fråga inför införandet av LOV blir vilka effekter som ersättningsnivåerna kommer att ha på stadsdelarna. Den höga kostnadsnivå som finns idag kommer inte att kunna upprätthållas, vilket medför nödvändighet av en högre grad av samverkan mellan stadsdelarna. För de stadsdelar som idag har kvar en hög kostnadsnivå eller som säljer platser som är dyrare än vad den egna produktionen kostar, kommer det att krävas anpassningar.

Stadsledningskontoret har inte beräknat ekonomiska konsekvenser fördelat per stadsdelsnämnder vilket behöver ske av respektive stadsdelsförvaltning. Detta beror dels på skillnader i verksamheterna (beroende på olika personers behov av stöd i den dagliga verksamheten) och dels på skillnader i effektivitet i utförandet.

Varje stadsdelsnämnd som inte redan gjort det, behöver utifrån de lokala förutsättningarna beräkna effekter av de föreslagna nivåerna, samt bedöma hur verksamheten på ett effektivt sätt ska vara organiserad.

Konsekvenserna för stadsdelsnämnderna är därmed svåra att bedöma beroende på kostnadsnivån i dag och att krav på omställningsarbete är olika.

Genomlysning av hur det nya systemet med transporter inom daglig verksamhet inom trafiknämnden kommer att fungera i praktiken. Konsekvensanalys angående centralisering av transporter inom daglig verksamhet

Utredningen med remissvar belyser att det finns både för- och nackdelar med hur man kan välja att organisera resorna till och från daglig verksamhet. Stadsledningskontorets utgångspunkt i bedömningen är att daglig verksamhet är kärnverksamhet och inte resorna. Huvuddelen av de nackdelar som beskrivs är sådant som kan förändras kvalitetsmässigt, både vad gäller kostnadseffektivitet och för att kunna möta enskildas behov. Initialt krävs dock ett omställnings-, utvecklings- och organiseringsarbete där stadsdelsnämndernas erfarenheter tas om hand. Det handlar till exempel om brukarnas olika behov i samband med resor, eventuella behov av medföljande personer som stöd och individuella behov av enskilda resor. Möjligheten till individuella lösningar behöver också finnas.

Stadsledningskontoret delar uppfattningen att frågan om resor är komplex. Trafiknämnden har i sitt remissvar tillstyrkt utredningens förslag om att lägga ansvaret för alla resor i en organisation vilket är en viktig aspekt.

Det är inte möjligt i nuläget att genomlysna och svara på hur det nya systemet kommer att fungera i praktiken, eftersom den nya organiseringen inte har startat. Mycket av de oklarheter som finns kommer att klargöras i den fördjupade utredning som utifrån förslaget ska uppdras åt trafiknämnden. Hur det nya systemet kommer att fungera i praktiken behöver sedan arbetas fram av trafikkontoret tillsammans med stadsdelarna. Det är dock viktigt att det finns med i uppdraget till trafiknämnden att löpande följa utvecklingen och att utvärdera organiseringen när denna varit igång.

Redan idag reser ca 782 personer till och från daglig verksamhet där trafiknämnden ansvarar för resorna, vilket är en del av stadsledningskontorets bedömning. Många personer har dessutom haft sina resor utförda av trafiknämnden till och från exempelvis skola och korttidsverksamhet innan de börjar på daglig verksamhet. I de åtta av tio stadsdelar som även har organiserat resor i "egen regi" har man resor för ca 472 personer, vilket är en lägre andel än det som trafiknämnden ansvarar för.

Trafiknämnden skulle med ett helhetsansvar ha möjlighet att organisera resorna både utifrån de enskildas behov och med en ökad samordning över staden. Dessutom har man inom trafikkontoret yrkesutbildade chaufförer. I stadsdelarna fungerar stödassistenter som förare.

## **Ekonomiska konsekvenser**

Staden har höga kostnader för daglig verksamhet i jämförelse med andra kommuner. Den höga kostnadsnivån kan inte förklaras av ambitionsnivå eller högre kvalitet i verksamheterna.

Införandet av valfrihetssystem LOV förutsätter att den ekonomiska ersättningen till utförare bestäms i förväg och anges i förfrågningsunderlaget. Ersättningsmodellen kommer att bli styrande för kostnadseffekterna och stadsledningskontoret förordar i utredningen att modellen utformas 10 procent under stadens nuvarande kostnadsnivå. Detta innebär ett effektiviseringskrav på knappt 60 miljoner kronor.

Stadsdelsnämndernas kostnader för daglig verksamhet är idag olika. Detta beror dels på skillnader i verksamheterna (beroende på olika personers behov av stöd i den dagliga



verksamheten) och dels på skillnader i effektivitet i utförandet. Införandet av en gemensam ersättningsmodell i LOV medför därmed också olika konsekvenser. En anpassning till en lägre kostnadsnivå medför därför en större omställning för de nämnders utförarverksamheter som idag har en hög kostnadsnivå, eller som säljer platser som är dyrare än vad den egna produktionen kostar.

Eftersom ersättningsmodellen medför ett effektiviseringskrav på samtliga utförarverksamheter (kommunala och privata) kommer detta också innebära minskade kostnader för stadsdelsnämnderna beroende på hur väl verksamheterna lyckas i sitt omställningsarbete. Frågan om och i så fall när stadsdelsnämndernas ramar ska justeras med anledning av den förväntade minskade kostnaden för daglig verksamhet, bör behandlas i den ordinarie budgetberedningen.

Utredningen föreslår införandet av en ny befattning, planeringsledare för nivåättning, med ansvar för nivåättning enligt ersättningsmodellen. Utredningen bedömer att det finns behov motsvarande två tjänster. Tjänsterna kommer att organisatoriskt vara placerade på enheten för kontrakt och uppföljning. Dessa tjänster kommer att kontinuerligt arbeta med nivåättning av beslut om daglig verksamhet. Inför valfrihetssystemets införande ska ca 1 800 enskilda beslut om daglig verksamhet nivåättas, som en del i ersättningsmodellen. Arbetet behöver ske under hösten 2018 för att vara färdigt tills valfrihetssystemet träder ikraft. För att skapa förutsättningarna för genomförandet av det omfattande arbetet behöver rekrytering av planeringsledare påbörjas under april 2018. Med anledning av den omfattande volymen av antal beslut som behöver nivåättas krävs också en tillfällig organisation som stödjer arbetet med nivåättning. Kostnaden för insatsen beräknas till 1 000 tkr för år 2018. Frågan om finansiering har hänskjutits till vårens kompletterande budgetunderlag och i ordinarie budgetprocess.

## **Barnperspektivet**

Insatsen daglig verksamhet vänder sig till personer i yrkesverksam ålder och riktar sig därför inte till barn. Införandet av ett valfrihetssystem kräver dock att det finns god, adekvat och kvalitetssäkrad information för de ungdomar som går på särskolans gymnasieprogram och som sedan befinner sig i ålder att ansöka om insatsen daglig verksamhet. Det behöver också finnas möjlighet att besöka och praktisera på daglig verksamhet.

## **Mångfaldsperspektivet**

De enskilda som har insatsen daglig verksamhet är människor med olika socioekonomiska förutsättningar, etnisk tillhörighet, religion eller annan trosuppfattning, kön och sexuell läggning och åldrar, samt funktionsnedsättning av olika art och omfattning. Alla ska bemötas och behandlas på ett likvärdigt sätt och få lika tillgång till välfärdstjänster och service. Vid framtagandet av förfrågningsunderlag för valfrihetssystem inom daglig verksamhet ska dessa aspekter beaktas så att insatsen utformas utifrån den enskildes individuella behov och förutsättningar. Förfrågningsunderlaget ska möjliggöra för utförare att profilera sig och sina tjänster utifrån olika inriktningar och målgrupper så att den enskildes behov och önskemål tillgodoses.

## Jämställdhetsperspektivet

Insatsen daglig verksamhet vänder sig till både män och kvinnor. Vid framtagande av förslag till förfrågningsunderlaget ska jämställdhetsperspektivet beaktas både ur ett brukarperspektiv och ett medarbetarperspektiv.

## Miljöperspektivet

Då de verksamheter som finns inom daglig verksamhet har en spridning över hela staden kan den enskildes val av utförare medföra ökade transporter. Denna del har särskilt beaktas vid förslag om organisering av resor till och från daglig verksamhet, vilket ger möjlighet till ökad samordning.

Vid framtagandet av förfrågningsunderlag för valfrihetsmodell inom daglig verksamhet beaktas miljöperspektivet och möjligheten att ställa miljökrav.

## Omvärldsperspektivet

I november 2017 hade 28 kommuner infört ett valfrihetssystem enligt LOV inom daglig verksamhet. Stadsledningskontoret valt fem referenskommuner:

*Stockholm (har stadsdelsnämnder), Uppsala, Västerås, Örebro och Linköping*

Referenskommunerna har valts utifrån att det är dom största kommunerna i Sverige som infört valfrihetssystem för daglig verksamhet. De har haft valfrihetssystem sedan en längre tid, vilket gett fördjupning av olika erfarenheter. Övrigt stöd har inhämtats från Sveriges Kommuner och Landsting, Socialstyrelsen, Inspektionen för Vård och Omsorg Konkurrensverket m.fl. Det finns begränsat med resultat gällande forskning och utvärdering om valfrihetssystem inom daglig verksamhet. Det resultat som finns avser som regel äldreomsorg.

## Samverkan

Regelbundna avstämningar har skett i den av CSG utsedda fackliga referensgruppen

Samverkan sker i CSG 2018- 03-22.

## Bilagor

1. Utredning gällande avgränsningar, krav, samt ekonomisk ersättning valfrihetssystem enligt LOV, daglig verksamhet enligt LSS.
2. Trafikkontoret som huvudman för resor till och från daglig verksamhet
3. Kommunfullmäktiges protokoll 2017-01-27 § 10
4. Protokollsutdrag samt yrkande, yttrande från samtliga remissinstanser

Samtliga remissvar finns tillgängliga i databasen kommunstyrelsens smtr.rum.

## Ärendet

Kommunfullmäktige beslutade 2017-01-27 att uppdra till stadsledningskontoret att vidta åtgärder för att införa lagen om valfrihet (LOV) inom daglig verksamhet.

Kommunfullmäktige har beslutat att ett valfrihetssystem enligt LOV ska införas med start 2019-01-01.

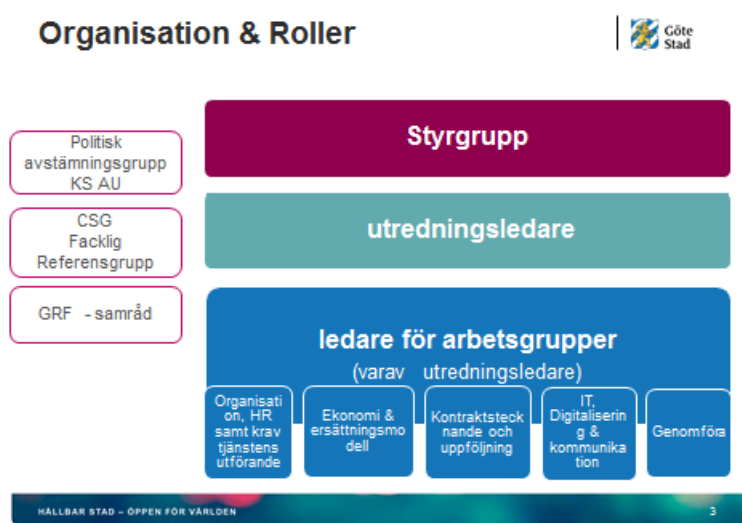
Stadsledningskontoret har i tjänsteutlåtande daterat 2017-04-19 dnr 1255/15 till kommunstyrelsen återkommit med förslag på upplägg av utredningsarbetet samt tidsplan.

Kommunstyrelsen beslutade 2017-05-03 dnr 0606/17 om att uppdra till stadsledningskontoret att vidta förberedande åtgärder för att införa valfrihetssystem inom daglig verksamhet enligt lagen om valfrihetssystem (LOV) Lag (2008:962) med organisering av utredningen och tidplan för införande.

## Beskrivning av ärendet

Stadsledningskontoret har arbetat med den förberedande utredningen utifrån fem områden;

- Organisation, HR och krav på tjänstens utförande
- IT digitalisering och kommunikation
- Ekonomi och ersättningsmodell
- Kontraktstecknande och uppföljning
- Genomförande



Stadsledningskontoret har i utredningsarbetet tagit hänsyn till och beaktat slutsatser från utredning avseende förberedelser inför ett införande av LOV inom Göteborgs stads hemtjänst, som bedömts ha bäring på utredning gällande införande av LOV inom daglig verksamhet. De specifika delar och frågeställningar som hör till daglig verksamhet utifrån lagen om stöd och service till vissa funktionshindrade (LSS) och insatsens utförande är särskilt omhändertagna och utredda i föreliggande utredning.

Utredningen med bedömning och beaktande av inkomna remissvar är grund för de delar som kommer att föras över till det förfrågningsunderlag som utgör grund för införandet av valfrihetssystemet och som kommunfullmäktige har att besluta om.

I Göteborgs stad finns ett ramavtal avseende daglig verksamhet som är upphandlad enligt lagen om offentlig upphandling (LOU). Det finns idag 14 privata utförare inom det ramavtalet. Med ett års tidigare förlängning löper avtalet ut 2018-09-30. Ytterligare förlängning av avtalet är inte möjlig. Stadsledningskontorets har tidigare tillsammans med förvaltningen för Inköp och upphandling gjort bedömning att den tid som uppstår från avtalets upphörande till dess att valfrihetssystem införs kan accepteras som en avtalslös period. Förvaltningen för Inköp och upphandling gör nu en annan bedömning av rättsläget i frågan och menar att en ny upphandling för den avtalslösa perioden behöver genomföras.

Den föreliggande tidplanen är avgörande för att valfrihetssystemet kan införas i januari 2019. Tidplanen förutsätter att beslut i kommunfullmäktige gällande förfrågningsunderlaget fattas som allra senast i juni 2018. Skulle beslut fattas vid ett senare tillfälle, måste tidplanen revideras till ett senare datum än kommunstyrelsens tidigare beslut om införande 2019-01-01.

## Sammanställning av remissinstansernas synpunkter

Samtliga remissvar har sammanställts utifrån vad remissinstanserna beslutat och de synpunkter som förts fram. Varje delområde hänvisar till sidnummer i utredningen. Stadsledningskontoret har övervägt och bedömt inkomna synpunkter. Förslag och eventuella justeringar som skiljer sig åt från det som förordats i utredningen framkommer efter respektive delområde. Dessa delar ligger också till grund för kommande förslag till förfrågningsunderlag.

Remissinstans	Beslut
SDN Angered	Tillstyrker under förutsättning att synpunkterna tjänsteutlåtandet beaktas. Tjänsteutlåtande som eget yttrande
SDN Askim-Frölunda-Högsbo	Tillstyrker. Tjänsteutlåtande som eget yttrande. Protokollsanteckning från M, L och KD: Om bättre verksamhet finns i en grannkommun måste det vara möjligt att bevilja för våra medborgare. Ang bil 2 om brukare anses skör, tveksamt med allmän färdtjänst
SDN Centrum	Tillstyrker med hänsynstagande till synpunkterna i förvaltningens tjänsteutlåtande avseende utredningens påverkan på organisation och ekonomi med undantag av punkten 2. Stadsdelsdelsnämnden förordar alternativ 2 avseende transporter  Tjänsteutlåtande som eget yttrande till kommunstyrelsen.  Yrkande S, MP, V: yrkar vi därför bifall till förvaltningens förslag med undantag för att-sats 2 i tjänsteutlåtandet där vi till skillnad från förvaltningen förordar alternativ 2 gällande transporter.
SDN Lundby	Tillstyrker med önskemål om förtydliganden som framgår av bifogat tjänsteutlåtande. Tjänsteutlåtande som eget yttrande. Kompletteringsyrkande S, MP, V: Förfrågningsunderlaget bör skickas ut på remiss till samtliga stadsdelsnämnder. Det bör

Remissinstans	Beslut
	möjliggöras att låta brukare vara inskrivna hos flera utförare samtidigt
SDN Majorna-Linné	Tillstyrker med de synpunkter som framgår av förvaltningens överväganden. Tjänsteutlåtande som eget yttrande. Synpunkter: Förfrågningsunderlaget bör skickas ut till samtliga stadsdelsnämnder. Det bör möjliggöras att låta brukare vara inskrivna hos flera utförare samtidigt
SDN Norra Hisingen	Tillstyrker .Tjänsteutlåtande som eget yttrande med beaktande av de synpunkter som framkommer under förvaltningens överväganden
SDN Västra Göteborg	Tillstyrker under förutsättning att de synpunkter som framkommer under förvaltningens överväganden beaktas. Tjänsteutlåtande som eget yttrande. Protokollsanteckning M, L, KD: De av förvaltningens föreslagna tre månaderna för byte är för lång. Lämplig tidsperiod fyra veckor
SDN Västra Hisingen	Inget svar på remiss
SDN Örgryte-Härlanda	Tillstyrker. Tjänsteutlåtande som eget yttrande med förvaltningens bedömning av konsekvenserna för stadsdelsnämnden ut ekonomiskt och organisatoriskt perspektiv. Tilläggsyrkande S, V, MP: Förfrågningsunderlaget bör skickas ut på remiss till samtliga stadsdelsnämnder. Bör utredas hur deltagare kan var inskrivna hos flera utförare samtidigt. Att icke-vals alternativ ska vara kommunal verksamhet med lämplig inriktning nära hemmet.
SDN Östra Göteborg	Tillstyrker med hänsynstagande till synpunkterna i förvaltningens tjänsteutlåtande alla utom ett av stadsledningskontorets förordnanden avseende utredningens påverkan på organisation och ekonomi. Avstyrker att organisera ansvaret för resor under Trafiknämnden. Tillstyrker i stället alternativ 1, att ansvar för resorna ska ligga kvar på stadsdelarna. Tjänsteutlåtande som eget yttrande. Protokollsanteckning KD, M, L: Tillstyrker med hänsynstagande till förvaltningens tjänsteutlåtande. Vill att valfrihet ska utvecklas inom välfärden. Glädjande att det tillkommer människor i daglig verksamhet
Social resursnämnd	Tillstyrker remissen om avgränsningar med önskemål om vissa förtydliganden som framgår nedan.  Social resursnämnd beslutar att komplettera remissvaret med yrkandet enligt bilaga 4 till protokollet. Social resursnämnd beslutar att skicka svaret till Kommunstyrelsen. Yrkande S, V, MP: Det bör utredas hur brukare ska kunna vara inskrivna hos flera utförare samtidigt. Att icke-vals alternativ ska vara kommunal verksamhet med lämplig inriktning nära hemmet
Nämnden för Inköp och upphandling	Införandet av LOV påverkar nämndens ekonomi och verksamhet i mindre omfattning och innefattas i de normala förändringar som löpande sker av nämndens ekonomi och verksamhet.

Remissinstans	Beslut
Nämnden för Intraservice	Tillstyrker med förslag på kompletterande text: Förvaltningen önskar att en komplettering görs i bilaga 1 sid 65 rubrik <i>IT digitalisering och kommunikation</i> , underrubrik <i>Stadsledningskontoret förordar</i> för att öka tydligheten i texten avseende ekonomiska konsekvenser. <ul style="list-style-type: none"> <li>• Privata utförare kommer att faktureras för utbildning av IT-kontaktpersoner samt vissa licenskostnader</li> <li>• Vid ökade kostnader kopplat till drift och vidmakthållande av befintliga tjänster kommer de att fördelas bland stadsdelsförvaltningarna utifrån ansvaret för befolkningen</li> </ul>
Nämnden för konsument- och medborgarservice	Tjänsteutlåtande som eget yttrande
Trafiknämnden	Tillstyrker förslaget avseende resor till och från daglig verksamhet som stadsledningskontoret. Lämnar övriga delar i förslaget utan eget ställningstagande. Tjänsteutlåtande som trafiknämndens eget yttrande.
GRF Göteborgs råd för handikappfrågor	Tillstyrker remissens förslag med synpunkterna från intresseorganisationerna. Ledamöterna som representerar de politiska partierna deltar inte i beslutet. Intresseorganisationerna yttrar sig i detta gemensamma svar från Göteborgs Stads råd för funktionshinderfrågor.
Funktionsrätt (HSO)	Se ovan
FUB	Se ovan
Famna	Lämnar synpunkter utifrån utredningens text
SKOOPI GR	Lämnat remissvar
Svenska Vård	Lämnat remissvar
Vårdföretagarna	Lämnat remissvar
Kommunal	Inget remissvar
Vision	Lämnat remissvar
SACO SSR	Lämnat remissvar
Vårdförbundet	Lämnat remissvar
FSA	Inget remissvar

#### Organisation, HR och krav på tjänstens utförande sid 14

### **Påverkan på organisation**

Stadsdelsnämnderna bedömer att införandet av LOV inom daglig verksamhet kommer att påverka organisationen på flera sätt, såväl utförandet av daglig verksamhet som myndighetsutövning. Daglig verksamhet bedöms som mer komplext än hemtjänst och att det kommer att ställa andra krav på myndighetsutövande personal. Både roll och uppdrag påverkas och socialsekreterarna ska vara konkurrensneutrala i vägledningen. Ansvar och resurser för att formulera målet med insatsen, verkställa besluten och följa upp och

utvärdera insatsen kommer att flyttas från utförare av daglig verksamhet till myndighetsutövningen.

För socialsekreterarna innebär det:

- En ökad arbetsbelastning
- Mer omfattande utredningsarbete vid ansökan
- Utmaning som oberoende rådgivare
- Stort ansvar för att vägleda den enskilde med aktuell och adekvat information
- Ökad administrativ börda
- Ökad arbetstid kring varje ärende
- Behov av utökad personalstyrka
- Kontroll av vistelsetid, fakturakontroll och attest av ersättningsunderlag
- Krav på mer utbildning och ny kunskap

#### *Preliminär nivåbedömning*

I utredningen föreslås att socialsekreteraren ska göra en preliminär nivåbedömning som ska gälla de första tre månaderna.

Tre av stadsdelsnämnderna (Majorna-Linné, Norra Hisingen och Örgryte-Härlanda) föreslår att även den preliminära nivåbedömningen ska göras av centralt anställda medarbetare. Det skulle bli mer enhetligt, vara kvalitetssäkrat och främja likabehandlingsperspektivet.

En stadsdelsnämnd (Lundby) bedömer att tidsgränsen för den preliminära nivåsättningen bedöms vara rimlig, viktig att hålla på, samt att den ordinarie bedömningen utförs av en centralt placerad person med kompetens för uppgiften. Behöver tydligt framgå i såväl socialtjänstprocess som övriga styrande dokument. Stadens arbete med uppföljning av tecknade avtal bedöms idag ha bristergällande kvalitet och innehåll och det är angeläget att det sker en utveckling.

En stadsdelsnämnd (Majorna- Linne) bedömer att centralt anställda medarbetare ska ha ansvar för både information till den enskilde och vägledningen vid val och omval.

En stadsdelsnämnd (Centrum) bedömer att det är en svårighet att göra en första nivåbedömning då funktionsnedsättningens omfattning påverkas av den situation som individen befinner sig i och att en första förenklad nivåbedömning vore att föredra. Det är även svårt att bedöma vilken omfattning i tid som de nya arbetsuppgifterna kommer att ta vid nyval och omval, då det är oklarheter i utredningen om processen.

En stadsdelsnämnd (Västra Göteborg) framför att det i utredningen inte finns någon analys av vad det förändrade arbetssättet innebär.

Andra synpunkter som framförs är behov av klargörande om socialsekreterarna kommer att ha fortsatt behov av en processvägledare inom ramen för utredningsarbetet (Lundby).

En stadsdelsnämnd (Östra Göteborg) framför att daglig verksamhet borde kunna bedömas vid samma tillfälle, förslagsvis av planeringsorganisationen i Örgryte Härlanda.

Nämnden för inköp och upphandling bedömer att de förändringar som förslaget ger på förvaltningens organisation och ekonomi ligger inom de normala förändringar som sker löpande.

Nämnden för konsument och medborgarservice bedömer att det inte är någon påverkan på organisationen.

Göteborgs råd för funktionshinder anser att det är viktigt att de handläggare som arbetar med att bedöma deltagarnas behov har tillräckligt goda kunskaper de funktionsnedsättningar som kan vara aktuella för målgruppen. Det är även viktigt att de

deltagare som vänder sig till sina handläggare med synpunkter eller klagomål blir väl bemötta och tagna på allvar. De synpunkter rörelsen lämnat tidigare i processen har beaktats. Ledamöterna vill även lämna ytterligare synpunkter till staden:

- Viktigt att den valfrihet som beskrivs i teorin också förverkligas i praktiken.
- Berörda personer behöver informeras om de olika valmöjligheterna redan under skoltiden.
- Möjligheterna att byta och eller prova på olika verksamheter måste följas upp så att dessa blir en realitet.
- En ökad integrering i ordinarie verksamheter (så kallade utflyttade verksamheter), uppfattas som positivt, men får ske på bekostnad av de personer som har behov av en starkt anpassad arbetsmiljö.
- Samverkan mellan gruppboende och daglig verksamhet är en viktig förutsättning för att den enskildes behov ska tillgodoses.
- Samarbetet mellan verksamheterna ska vara utformat utifrån den enskilde deltagarens behov och önskemål.

Vision, Vårdförbundet och SSR vill att arbetsgivaren följer upp Socialsekreterarnas arbetsituation då de anser att den kommer att förändras vid införandet av LOV. Förslagsvis görs en risk och konsekvensanalys vid införandet så att det på ett tydligt sätt kan följas upp.

#### *Budget/ekonomi*

Några synpunkter som framförs är att ökad arbetsbelastning kan innebära behov av ytterligare personal med ökade personalkostnader (Lundby).

Att den högre belastning som kan kräva utökning av antalet personal, samt med krav på mer utbildning och ny kunskap kommer sammantaget att vara kostnadsdrivande (Västra Göteborg).

En stadsdelsnämnd (Östra Göteborg) har gjort en mer ingående beräkning att socialsekreterarna kommer att lägga ca tre timmar mer för varje utredning och uppföljning, med behov av ca 20 % utökning socialsekreterare. Samt att kontroll och uppföljning av vistelsetid och fakturakontroll ger behov av ca 20 % administrativ tjänst.

## **Stadsledningskontorets överväganden och bedömning av inkomna synpunkter**

Myndighetsutövningen inom funktionshinderområdet i respektive stadsdelsnämnd utreder, bedömer och fattar beslut om daglig verksamhet enligt LSS, vilket inte innebär förändring av de arbetsuppgifterna i och med införandet av LOV. Utredningarna genomförs i enlighet med stadens socialtjänstprocess. När den enskilde beviljas daglig verksamhet lämnar socialsekreteraren uppdrag till utföraren för daglig verksamhet. Utföraren i stadsdelen ansvarar sedan för att verkställa besluten, antingen i stadsdelens egen regi, eller genom att köpa plats. Arbetskonsultenter eller motsvarande funktioner stödjer den enskilde vid val av daglig verksamhet. Det innebär att stadsdelarna redan har ansvar för och utför de delar som i vid ett införande av LOV kommer att organiseras inom myndighet.

Stadsledningskontoret instämmer i att både roll och uppdrag avseende stöd till brukaren vid val av daglig verksamhet samt den fortsatta processen förändras för socialsekreterarna. I planeringen inför införandet av LOV ser stadsledningskontoret att stadsdelsnämnderna behöver ta ställning till organisering kring hur en förflyttning av arbetsuppgifter ska göras från utförarna till myndighet, samt hur kompetensen som idag finns hos utförarna ska tas tillvara.



Stadsledningskontoret instämmer i att ersättningssystemet i LOV innebär en ökad administration kring bland annat fakturakontroll för brukare som har sin dagliga verksamhet i stadsdelens egna regi. Dock bedöms det att en minskad administration blir följden av att nuvarande köp och säljsystem av verksamhet mellan stadsdelarna upphör.

Stadsledningskontoret ser att stadsdelsnämnderna behöver ta ställning till ett omfördelningsarbete av resurser inom organisationen, från utförarsidan till myndighetsutövningen. Exempel på det kan vara den synpunkt som framförs av Lundby stadsdelsnämnd med frågeställningen om socialsekreterarna kommer att ha ett fortsatt behov av stöd av processvägledare eller motsvarande funktion.

Synpunkterna avseende socialsekreterarnas arbetssituation och fackliga företrädares bedömning om behovet av risk- och konsekvensanalyser är viktig. Stadsledningskontoret ser att stadsdelsnämnderna bör överväga att genomföra en sådan, då påverkan blir varierande beroende av hur de olika nämnderna väljer att organisera arbetet.

#### *Preliminär nivåbedömning*

Avseende synpunkterna gällande den första preliminära nivåbedömningen och nivåställning delar stadsledningskontoret förslaget att det blir enhetligt, kvalitetssäkrat och främjar likabehandlingsperspektivet om de centrala planeringsledarna för nivåställning gör nivåbedömningen i stället för socialsekreterarna. Den första nivåbedömningen kommer att göras i intervju med socialsekreteraren.

De två centrala planeringsledarna för nivåställning kommer att organiseras inom enheten för kontrakt och uppföljning, som är placerad på stadsledningskontoret.

#### **Stadsledningskontoret förordar**

**Att planeringsledare för nivåställning ansvarar för både preliminär nivåbedömning samt den i utredningen föreslagna nivåbedömningen när den enskilde varit i den valda dagliga verksamheten tre månader.**

## **Samarbete**

Fyra stadsdelsnämnder lyfter fram olika frågor om samarbete (Centrum, Lundby, Västra Göteborg, och östra Göteborg):

- Det saknas platser för vissa målgrupper och det bör snarast påbörjas ett gemensamt arbete för att tillgodose behoven.
- Förbättrad samordning kommer att behövas mellan stadsdelar när det gäller kompetens, inriktning och öppettider.
- Säkra upp och skapa tillgång till platser som matchar efterfrågan i det yttersta ansvaret.
- Gemensamt arbete behövs utifrån kostnadseffektivitet och attraktivitet behöver fortsätta.
- Bör undersöka möjligheten att samutnyttja resultaten av behovsbedömningarna som görs inom boendeplaneringen för bostad med särskild service.
- Gemensamt arbete är påbörjat.

En stadsdelsnämnd (Örgryte Härlanda) framför att gemensam organisation för daglig verksamhet kan bli aktuell och fördelen skulle vara mer flexibilitet när det gäller personal och samordning av administration.

En stadsdelsnämnd (Västra Göteborg) framför att det kanske är behov av att utreda gemensam planeringsorganisation av daglig verksamhet, liknande den som finns inom bostad med särskild service.

En stadsdelsnämnd (Centrum) förordar inte för närvarande en gemensam organisation.

En stadsdelsnämnd (Östra Göteborg) förordar inte en gemensam organisation av daglig verksamhet utifrån kostnadseffektiviteten och samordningsvinsterna som redan gjorts i stadsdelen.

## **Stadsledningskontorets överväganden och bedömning av inkomna synpunkter**

Stadsledningskontoret bedömer att dessa synpunkter hör till stadsdelsnämndernas gemensamma arbete och gör inget närmare övervägande.

### Kompetenskrav på den som är ansvarig för den dagliga driften sid 24

En stadsdelsnämnd (Angered) bedömer att kraven som följer av utredningen kommer att öka, vilket gör att det kan bli risk för svårigheter att rekrytera, ofta oerfarna, enhetschefer.

En stadsdelsnämnd (Norra Hisingen) bedömer att kompetenskraven är relevanta, men det är viktigt att Göteborgs Stad som gör bedömning om kompetens och erfarenhet är tillräcklig för att godkänna ansökan.

SKOOPI GR bedömer att kravet på verksamhetschef är ett mycket högt krav som kan omöjliggöra för många mindre utförare att vara med. Kraven bör formuleras som ska ha tillräcklig kompetens och erfarenhet. Arbeta minst 30 % i verksamheten. Ska ha adekvat högskoleutbildning, till exempel sociala omsorgslinjen, socionomexamen, eller paramedicinsk utbildning samt tre års sammanlagd erfarenhet av målgruppen på heltid, förvärvad de senaste 10 åren. Vitsordad personlig lämplighet. God kännedom om de lagar och föreskrifter som styr verksamheten.

Svenska vård bedömer att när den som är ansvarig för den dagliga driften ska inlämna CV till Göteborgs Stad inklusive dokumentation av relevant utbildning, yrkeserfarenhet, anställningstid, examensbevis etc. endast leder det till ökad administrativ börda då verksamheter som har tillstånd från IVO redan inlämnat dylika uppgifter och därmed bör anses ha uppfyllt kravet. Detsamma gäller skrivningen där stadsledningskontoret föreslår att Göteborgs Stad ska godkänna ersättare för den chef som fanns vid kontraktsskrivandet. Även i detta fall bör IVO:s bedömning vara tillräcklig för de verksamheter som har tillstånd.

## **Stadsledningskontorets överväganden och bedömning av inkomna synpunkter**

Stadsledningskontoret beskriver i utredningen vikten av kompetenskrav för den som ska leda verksamheten både ur ett brukarperspektiv och ledning av medarbetarna.

Bedömningen görs att inte ändra på det som förordas i utredningen, där det också finns beskrivet att kraven på formell kompetens kan vara lägre än vad som beskrivs om utföraren kan påvisa att den har en ändamålsenlig organisation för att säkerställa kraven. Det är Göteborgs Stad som gör bedömningen om kompetens och erfarenhet inom organisationen är tillräcklig för att ansökan ska godkännas.

Stadsledningskontoret delar inte uppfattningen att tillstånd från IVO räcker, då förändringar kan ha skett från det att tillstånd beviljats av IVO. Göteborgs Stad måste säkerställa och också förbehålla sig rätten att göra nödvändig bedömning.

**Stadsledningskontoret förordar**

**Att inte ändra det som förordas i utredningen**

Omsorgspersonalens kompetens sid 27

En stadsdelsnämnd (Angered) bedömer att det i dagsläget är svårt att rekrytera stödassistenter med rätt kompetens och att med språkravet kan det bli ännu tuffare rekryteringssituation.

En stadsdelsnämnd (Askim Frölunda Högsbo) bedömer att minst 20 % av medarbetarna ska ha relevant eftergymnasial utbildning, vilket innebär bättre förutsättningar för god arbetsmiljö och att arbetet sker utifrån bästa tillgängliga kunskap och forskning.

Svenska vård bedömer att det vore klokt med mer flexibel syn på omsorgspersonalens kompetens och se till vilken kvalitet som den samlade verksamheten tillhandahåller. I det fall gränsen på 90% ska finnas med som krav i valfrihetssystemet bör även staden uppfyller detta i de egna enheterna för konkurrensneutralitet. Det är viktigt att Göteborgs Stad tydliggör hur man ser på individer som har en äldre 2-årig undersköterskeutbildning. Är en sådan utbildning tillämplig inom valfrihetssystemet?

GRF bedömer att kontinuitet och trygghet är mycket viktiga förutsättningar på en väl fungerande daglig verksamhet. Viktigt att personalbemanningen organiseras på ett optimalt sätt. Tillfällig arbetspersonal behöver ha goda kunskaper om deltagarna, personalen ska vara ”känd”. Viktigt att bemanningen är tillräcklig för att varje deltagare inom varje behovsnivå stimuleras och utvecklas och inte enbart täcker det dagliga omvårdnadsbehoven.

## **Stadsledningskontorets överväganden och bedömning av inkomna synpunkter**

I utredning framgår vikten av att alla medarbetare har goda kunskaper i svenska så man utan hinder kan kommunicera med den enskilde, anhöriga samt kollegor och kunna dokumentera insatser enligt LSS och HSL. I övrigt följer kompetenskraven socialstyrelsens allmänna råd. Stadsledningskontorets bedömning är att dessa ska följas. Utredningen förordar att medarbetarna kan ha annan utbildning/kompetens som komplement och att det ska godkännas av Göteborgs Stad. Stadsledningskontoret finner inte att ökade kompetenskrav med eftergymnasial utbildning ska ställas. Det hindrar inte att man i verksamheten kan ha högre krav.

**Stadsledningskontoret förordar**

**Att inte ändra det som förordas i utredningen**

Arbetsrättsliga villkor sid 29

Vision, Vårdförbundet och SSR menar i sitt remissvar att man kan ställa krav om kollektivavtal, men arbetsgivaren har valt att ställa krav om kollektivavtalsliknande former. Remittenterna vill veta vad det innebär. De krav som anges att man skall reglera

är: pensionsavsättning, arbetstid, semester, övertid, ob-tillägg med angiven nivå från ett avtal upphandlaren hänvisar till. Remittenterna menar också att även om man använder sig av underleverantörer skall samma krav omfatta även dem.

## **Stadsledningskontorets överväganden och bedömning av inkomna synpunkter**

Frågan är belyst och utredd av stadsledningskontorets jurist inom HR-området, och finns beskriven i utredningen. Det är inte tillåtet för upphandlande myndighet att kräva att utförare ska vara bundna av kollektivavtal under kontraktstiden. Den upphandlande myndigheteten kan ställa krav på särskilda arbetsrättsliga villkor (kollektivavtalsliknande villkor). Arbetstid, ledighet, semester, avsättning till tjänstepension m.m. pension som utifrån AB 17 och HÖK 16 kommer att finnas med som krav i förfrågningsunderlagets bilagor. Stadsledningskontoret delar uppfattningen att samma krav ska gälla för underleverantörer.

### **Stadsledningskontoret förordar**

**Att krav på att utföraren ansvarar för att underleverantören följer och uppfyller de krav som anges i förfrågningsunderlaget**

**Att AB 17 och HÖK 16, bilagor, finns med som krav i förfrågningsunderlaget**

### Heltidsanställningar sid 33

En stadsdelsnämnd (Västra Göteborg) bedömer att förslaget om att minst 75 % ska ha grund anställning på heltid hos privat utförare, medan Göteborgs Stad har heltid, ger betydande effekter att ställa om vid omval och frånvaro. Innebär att den kommunala organisationens ekonomi snabbt kan komma att påverkas och att man behöva förekomma det genom att ha en ännu lägre grundbemanning.

SKOOPI GR bedömer att I flera fall väljer de anställda att arbeta 50-75 %. Kravet på att 75 % av de anställda ska ha en heltidsanställning är för högt. Måste i ett uppbyggnadsskede få möjlighet att ha deltidsanställda då det inte finns volymgaranti. Föreslås att leverantören har liksom kommunen målsättning att erbjuda heltid eller önskad sysselsättningsgrad.

FAMNA bedömer att många mindre dagliga verksamheter inte kommer kunna konkurrera med större, som har annan flexibilitet och lättare att erbjuda större tjänster/flera olika arbetsplatser. Risk att mindre utförare inte kan bedriva sin verksamhet utan får stänga.

## **Stadsledningskontorets överväganden och bedömning av inkomna synpunkter**

Göteborgs Stad har krav på heltid. Utredningen konstaterar att det inte går att ställa krav som gäller samtliga medarbetare om de inte arbetar på kommunens uppdrag. Eftersom Göteborgs Stad har stor volym i daglig verksamhet, så ger det möjlighet att ha en flexibel organisation.

Stadsledningskontoret bedömer att kravet att minst 75 % av den arbetade tiden ska utföras av omsorgspersonal med grund anställning på heltid är relevant. Även om det kan

vara svårigheter under exempelvis uppbyggnad av verksamhet, så finns det en enkelhet i att verksamheten bedrivs dagtid på vardagar.

**Stadsledningskontoret förordar**

**Att inte ändra det som förordas i utredningen**

Skyldigheten att utföra uppdrag sid 40

En stadsdel (Askim Frölunda Högsbo) framför att det är lämpligt att ange en tydlig process för hur föreståndare som är tveksam till att ta emot brukare med hänvisning till befintliga brukares situation alternativt bristande kompetens, trots att det finns ledig kapacitet.

## **Stadsledningskontorets överväganden och bedömning av inkomna synpunkter**

Stadsledningskontoret bedömer att det i utredningen är tydligt med skyldigheten att åta sig och fullfölja uppdrag, vilket gör att en särskild process inte är nödvändig för den delen. Då privat utförare ansöker om att ingå i LOV-systemet accepteras även villkoren i förfrågningsunderlaget. Om utföraren sedan inte följer det som accepterats i förfrågningsunderlaget och i kontraktet, kan det ytterst leda till hävning av kontraktet.

**Stadsledningskontoret förordar**

**Att inte ändra det som förordas i utredningen**

Öppettider sid 44

En stadsdelsnämnd (Majorna-Linné) framför att det är positivt att annan tid kan komma ifråga än mellan kl 07.00-17.00 utifrån specifik inriktning på verksamheten.

En stadsdelsnämnd (Norra Hisingen) ser det som positivt att annan tid än kan komma ifråga utifrån specifik inriktning på verksamheten men bedömer också att de utökade öppettiderna kan medföra ökade personalkostnader. Positivt med förslaget att verksamheten kan stänga för planeringsdagar två heldagar per år och förordar att planeringsdagarna samordnas så att det blir samma dagar för alla utförare för att underlätta planering av övrig verksamhet.

En stadsdelsnämnd (Örgryte Härlanda) bedömer att den föreslagna öppettiden kl 07.00 – 17.00 för möjlighet till en mer flexibel arbetsdag för den enskilde, inte bör medföra ökade kostnader då tiden ligger inom ramen för femdagarsvecka för medarbetarna.

GRF bedömer att öppettider som anges i utredningen (7-17) kan i de fall deltagaren bor hos yrkesverksamma föräldrar eller liknande behöva kompletteras med andra stödinsatser. Behovsanpassade öppettider kan vara ett alternativ.

## **Semester**

En stadsdelsnämnd (Örgryte-Härlanda) ser det som viktigt att erbjuda fyra veckors semester så att den enskilde får samma villkor som andra i arbetslivet och att detta bör vara inskrivet i förfrågningsunderlaget.

Två stadsdelsnämnder (Lundby och Majorna- Linné) bedömer att det behöver regleras vem som har ansvar för att behovet tillgodoses och vem som gör bedömningen.

En stadsdelsnämnd (Östra Göteborg) framför att det är lämpligt ur ett ”hela-staden perspektiv” att någon eller några verksamheter är öppna för att tillgodose behovet för samtliga stadsdelar.

Social resursnämnd bedömer att om daglig verksamhet ska efterlikna ordinarie arbetsliv är det av vikt att det tydligt framgår att den dagliga verksamheten har möjlighet att stänga sin verksamhet under semesterperiod, samt att stängning av verksamheten regleras i avtal. När det är önskvärt att daglig verksamhet ska efterlikna arbetslivet bör brukarna, likt arbetstagare i övrigt, om möjligt uppmuntras att ta ut fyra veckors semester.

GRF vill poängtera att det är viktigt att den enskildes behov står i centrum. Många deltagare bor hemma hos sina föräldrar vilka kan ha svårt att tillgodose deltagarens behov av stimulans, sociala kontakter med mera under en så pass lång tid som 4 veckor. Även BmSS behöver tillräcklig bemanning för att täcka upp dessa behov.

## **Stadsledningskontorets överväganden och bedömning av inkomna synpunkter**

Stadsledningskontorets bedömning är att inte förändra den i utredningen föreslagna öppettiden mellan 07.00-17.00, men delar uppfattningen om att semester ska vara inskrivet i förfrågningsunderlaget, samt förtydliga vem som har ansvaret om den enskilde inte vill ha semester.

I förslag till förfrågningsunderlag behöver det vara tydligt avseende de föreslagna planeringsdagarna, så som stadsdelsnämnden Norra Hisingen föreslår att dessa samordnas. Stadsledningskontoret bedömer att även semesterperioden på sommaren behöver samordnas.

### **Stadsledningskontoret förordar**

**Öppettiden ska utgå från de enskildas behov och kunna förläggas mellan 07.00 och 17.00, det är socialsekreterarens uppdrag till utföraren som är styrande.**

**Verksamheten kan stänga för semester fyra sammanhängande veckor i juli månad om de enskildas behov tillgodoses**

**Utföraren har ansvaret för att tillfråga den enskilde och att ansvara för att daglig verksamhet utförs om den enskilde inte vill ha semester.**

### Praktikplatser och samverkan med gymnasieskolan sid 51

En stadsdelsnämnd (Majorna-Linné) bedömer att ansvaret för praktikplatser behöver tydliggöras till privata utförare som idag inte tar emot praktikanter från särskolegymnasiet. Det finns behov av att precisera vilken omfattning och skäl som godtas för att säga nej till praktikant.

Social resursnämnd bedömer att nuvarande dagliga verksamheter, inriktning förvärvad hjärnskada, inte tar emot praktikanter från särskolan då dessa har en medfödd skada.

Förvaltningen ser utredningens förslag som problematisk eftersom verksamheterna inte arbetar med målgruppen utan de som skall ta emot praktikanter från särskolan skall också ha den målgruppen som ordinarie verksamhet.

FAMNA bedömer att om utföraren inte får ersättning bör handledning till eleven tillhandahållas av respektive utbildning, detta kan inte läggas på utföraren.

Svenska vård bedömer att de förutsätter att Göteborgs Stad tillgodoser att eleven har med sig stödpersonal från skolan. En förutsättning för att utförarna ska vara skyldig att ta emot en praktikant är att efter avslutad skola kunna erbjuda plats.

## **Stadsledningskontorets överväganden och bedömning av inkomna synpunkter**

Stadsledningskontorets bedömning är att samma villkor ska gälla både för Göteborgs Stads dagliga verksamhet som för privata utförare, och delar uppfattningen om att det kan förtydligas avseende inriktning och målgrupp som svarar mot den enskildes behov. Det borde även vara i verksamhetens intresse att ta emot praktikanter för att vara valbar efter gymnasietiden.

### **Stadsledningskontoret förordar**

**Att utföraren ska ta emot praktikanter från gymnasiesärskolan om inriktning och målgrupp stämmer överens med den enskildes behov**

Hälso- och sjukvård sid 52

### *Grundutrustning*

En stadsdelsnämnd (Östra Göteborg) framför att det behöver förtydligas vilken grundutrustning med medicintekniska produkter som avses, som exempelvis Göteborgs stads lista för grundutrustning.

Svenska vård delar stadsledningskontorets bedömning när det gäller att ansvaret för hälso- och sjukvård ska ligga i Göteborgs Stads sjukvårdsverksamhet inom äldreomsorg och hälso- och sjukvård. Det är en klok hantering som bidrar till högre kontinuitet och därigenom god kvalitet. Oavsett utförare.

## **Stadsledningskontorets överväganden och bedömning av inkomna synpunkter**

Stadsledningskontoret delar uppfattningen om att det ska vara tydligt vilken grundutrustning som avses. Göteborgs stads lista för grundutrustning kommer att vara bilaga i det förfrågningsunderlag som föreslås.

### **Stadsledningskontoret förordar**

**Att utföraren bekostar och ansvarar för att verksamheten utrustas med de medicintekniska produkter som ingår i Göteborg Stads grundutrustningslista**

## Påverkan på organisation

Stadsdelsnämnderna bedömer att den förordade organiseringen av resor till och från daglig verksamhet med att ansvaret läggs i en organisation, Trafiknämnden, innebär både för- och nackdelar. Förslaget påverkar främst stadsdelarnas organisering av att utföra resor i egen regi.

Fyra av stadsdelsnämnderna (Lundby, Majorna-Linné, Norra Hisingen och Örgryte Härlanda) bedömer att det finns fördelar:

- Samlad organisering av resorna skulle medföra fördelar ex som samplanering.
- Positivt ur ekonomisk som miljömässig synvinkel
- Daglig verksamhet får möjlighet att renodla sitt huvuduppdrag
- På längre sikt effektivare resor ur kostnads- och organisationsperspektiv

Krav som behöver uppfyllas:

- God planering och samverkan mellan den enskildes boende, alternativt hem, daglig verksamhet samt de som utför resorna.
- Det behöver finnas alternativ för de som utifrån sina funktionsvariationer ha andra behov.
- Behov av förtydligande om de som reser med allmänna kommunikationer förväntas betala själv.

Risker:

- Kvaliteten kan minska vid återkommande kontakter med nya chaufförer.
- Brukare som har specifika behov som kräver planering
- Kan innebära ökad risk med olika chaufförer med bristande kunskaper och minskad kontinuitet
- Organisationen som kör resor i egen regi påverkas.

Tre stadsdelsnämnder (Angered, Askim Frölunda Högsbo och Västra Göteborg) bedömer att de finns nackdelar:

- Ansvaret skulle inte längre ligga på utföraren och att stadsdelens stödassistenter inte längre kan åka med under resorna.
- Kan medföra problemskapande beteende i bilen och otrygghet hos brukarna.
- Svårigheter att få till smidiga lösningar kring enskilda deltagare med stort stödbehov.
- Införandet av LOV som endast omfattar utförare i Göteborgs Stad kan innebära fler och längre resor och även ökad förbrukning av fossila bränslen.
- Det finns brukare i stadsdelen som har närmare till exempelvis Mölndal och Kungsbacka, en bredare omfattning skulle ge bredare utbud och kortare resor.
- Incitamentet att arbeta mot ökad självständighet minskar om Trafiknämnden tar över ansvar.
- Negativa effekter för de med störst behov av kontinuitet, målgruppskompetens och tydliga rutiner/bemötande.
- Det finns brukare som Trafiknämnden inte kör på grund av utagerande beteende och att budget för mertid för boendepersonal finns inte medtagen i kalkylen.

Tre stadsdelsnämnder (Askim Frölunda Högsbo, Västra Göteborg och Östra Göteborg) med resor i egen regi, ser fördelar och framför att kvalitet och kostnader har kunnat säkerställas på bästa sätt. Det ger personalkontinuitet och att det inte är troligt att trafiknämnden kan upprätthålla samma kontinuitet. De stödassistenter som är utbildade chaufförer kör stadsdelens brukare (Östra Göteborg).



Trafiknämnden bedömer att om resor till och från daglig verksamhet läggs inom en organisation ställer det krav på en utökad bemanning på trafikkontoret. Principfrågan kring utförandet av samhällsbetalda transporter är minst lika viktig som de ekonomiska frågorna. Att samla samhällsbetalda transporter inom en organisation ligger i linje med trafiknämndens reglemente och den trend som råder i landet att samla och verka för att samhällsbetalda transporter utförs trafiksäkert och med goda samplaneringsmöjligheter.

Svenska vård bedömer risk för minskad kvalitet i det fall ansvaret för resorna samlas i en organisation under Trafiknämnden. En rad brukare har även särskilda behov som kräver lösningar utifrån den enskildes förutsättningar. Utredningen pekar själv på ökad risk för olika chaufförer, bristande kunskap om funktionsvariationer och minskad kontinuitet. Till detta ska fogas att kostnaden för stödassistenter som behöver åka med som ledsagare riskerar att fördyra resorna.

Göteborgs stads råd för funktionshinder ser fördelar och nackdelar med samtliga alternativ (vilket också uppmärksammats av utredarna) men förordar alternativ tre förutsatt att utförande verksamhet minimerar de nackdelar som nämnts i utredningen. Ledamöterna anser också att man måste kunna vara flexibel i de fall som en sådan utförare inte kan uppfylla brukarens behov och att man då måste vara öppen för alternativa lösningar. Exempelvis att personal från boende eller dagligverksamhet kan vara medföljande passagerare.

## Påverkan ekonomi- och ersättningsmodell

Stadsdelsnämnderna bedömer att den förordade organiseringen av resor till och från daglig verksamhet med att ansvaret läggs i en organisation, Trafiknämnden, får ekonomiska konsekvenser främst för de stadsdelar som utför resor i egen regi.

- Risk för övertalighet bland medarbetare vid avveckling.
- Ökade kostnader under omställning/övergångsperiod.
- Långa leasingtider för fordon ger kostnader/höga kostnader.
- Risk för att stadsdelen behöver bistå med ledsagning.

Planering, organiserande och genomförande av resor till och från verksamheten beskriv som ett komplext uppdrag.

Några övriga delar som föreslås är att:

- En eventuell överföring av resorna även innefattar leasade fordon.
- Att komma överens vilken verksamhet som ansvarar för eventuella personalkostnader vid resor för brukare med utagerande beteende och behov att ha med ledsagare.
- Att resorna under övergångsperiod till Trafiknämnden samordnas och utförs med befintliga fordon och personal inom DV resor, vilket ökar möjligheten att utarbeta rutiner och former för en fungerande och hållbar trafik.

Trafiknämnden gör följande bedömningar i sitt remissvar

- Krävs åtta till tio nya tjänster inom serviceresors verksamhet, varav två av dessa är projektjänster för år 2018.
- Tillkommer kostnader för att genomföra upphandling av utökade trafikvolymmer. Totalt bedöms kostnader inom organisationen för tjänster tills vidare bli inom intervall 3,75 – 5,15 mnkr/år. För projektjänster samt upphandlingsarbete under år 2018 bedöms kostnad bli cirka 1,15 mnkr.
- Tillkommande årlig kostnad på trafikkontoret i form av utökad bemanning behöver inte innebära en ökad kostnad för staden. Dessa kostnader är troligen fördelade på flera funktioner inom stadsdelarna. Det som sker vid en

överflyttning av ansvaret till en organisation är att det blir en samlad bemanning, och inte nödvändigtvis en utökad bemanning, utifrån ett helhetsperspektiv i staden.

- Tillkommer kostnader för trafiken. Idag utför trafikkontoret resor till och från daglig verksamhet på uppdrag av två stadsdelar. Det är svårt att uppskatta omfattningen av resor om ytterligare åtta stadsdelar skulle gå över, detta eftersom antal verksamheter ser olika ut i stadsdelarna, och så även behov av transporter för enskilda individer. En tidigare uppskattning har varit 200-300 tusen resor årligen.
- Mer omfattande kartläggning krävs avseende behoven, geografiska områden samt tider för trafikutförandet.
- Totalt bedöms den samlade kostnadsbilden för resor till och från daglig verksamhet inte bli högre än dagens kostnad. Mer detaljerad tabell avseende tjänsterna och kostnadsbilden finns att läsa i bilaga.

## **Stadsledningskontorets överväganden och bedömning av inkomna synpunkter**

Det som konstaterats i utredningen utifrån stadsdelsnämndernas tidigare synpunkter beskrivs även i remissvaren. Det vill säga att det finns både för- och nackdelar med på vilket sätt som man kan välja att organisera resorna till och från daglig verksamhet. Stadsledningskontoret delar uppfattningen att frågan om resor är komplex. Trafiknämnden har i sitt remissvar tillstyrkt utredningens förslag om att lägga ansvaret för alla resor i en organisation.

Stadsdelsnämnden i Centrum förordar i sitt beslut alternativ 2, vilket innebär att ansvaret för resorna ska ligga på respektive utförare. Stadsledningskontoret vidhåller tidigare bedömning att de negativa konsekvenserna överväger både vad gäller kostnads- och samordningsperspektiv. I insatsen daglig verksamhet ingår resor till och från daglig verksamhet, Göteborgs stad har således ansvaret och kostnaderna oavsett val organisering. Att ansvaret skulle överlämnas till respektive utförare bedöms inte ge något mervärde.

Tre stadsdelsnämnder (Centrum, Västra Göteborg och Östra Göteborg) förordar alternativ 1, vilket innebär att ansvaret för resorna ligger kvar på stadsdelarna.

Stadsledningskontorets bedömning är att vidhålla utredningens föreslagna alternativ. Förslaget kräver initialt ett omställnings-, utvecklings- och organiseringsarbete. Skulle ett sådant beslut fattas, ser stadsledningskontoret att ett gemensamt arbete behövs mellan stadsdelsnämnderna och Trafiknämnden kring omställning av verksamheterna. Stadsdelsnämndernas erfarenheter av till exempel brukarnas olika behov i samband med resor, eventuella behov av medföljande personer som stöd vid resor och individuella behov av enskilda resor behöver omhändertas. Möjlighet till individuella lösningar behöver finnas. Stadsledningskontoret ser att särskilt uppdrag behöver ges till Trafiknämnden och stadsdelsnämnderna.

**Stadsledningskontoret förordar**

**Att inte ändra det som förordas i utredningen**

### Hur utförare ska presentera sin verksamhet samt hur den enskilde ska kunna jämföra utförare sid 71

En stadsdelsnämnd (Majorna – Linné) bedömer att det behöver definieras vad som räknas med gåvor och andra förmåner för att välja viss utförare som exempelvis skatteverkets förmånsbeskattnings och att då jämföra daglig verksamhet med anställning.

Nämnden för konsument och medborgarservice bedömer att det är viktigt att ta höjd för att utveckla ett effektivt utförarregister där utförare kan underhålla informationen samt att e-tjänsten *Hitta utförare* är enkel och begriplig för användarna så man får ett bra stöd i att lista relevanta utförare i stadens jämförelsetjänst.

Viktigt att det finns ett tydligt digitalt stöd då användare har hittat en relevant utförare hur man kan välja/anmäla intresse om denna.

Vad gäller beskrivning kring IT och kommunikation gentemot brukare är nämnden för konsument- och medborgarservice positiv till att utredningen föreslår att använda befintliga och nya tjänster som ger brukare och företrädare egen delaktighet för självständiga val.

Ansvaret för enheten som administrerar valfrihetssystemet bör utökas med ansvar för övergripande information i stadens externa digitala kanaler om valfrihetssystemet och de utförare som kan väljas. Nuvarande skrivning kan tolkas som att enheten enbart ansvarar för information gentemot utförare. Även brukare och för enheten för kontrakt och uppföljning, så har dess företrädare behov av information och enheten bör därför också ha fakta- och publiceringsansvar för denna information i stadens digitala kanaler. Likaså bör enheten ansvara för att uppdatera och följa upp utförarnas information i stadens externa digitala kanaler.

### **Stadsledningskontorets överväganden och bedömning av inkomna synpunkter**

Stadsledningskontorets bedömning är att den skrivning som förordas i utredningen, att det inte är tillåtet att erbjuda någon form av ersättning, gåvor eller andra förmåner för att välja en viss utförare, kvarstår.

De synpunkter som framförs av nämnden för konsument- och medborgarservice gällande ansvar för övergripande information i stadens externa digitala kanaler bedöms vara en organiseringsfråga som kan tas med i det fortsatta arbetet i införandet av valfrihetssystemet.

#### **Stadsledningskontoret förordar**

**Att inte ändra det som förordas i utredningen**

### Kommunikation sid 74

FAMNA bedömer att det kan bli en stor kostnad om utföraren ska ansvara för att vid behov anlita och bekosta tolk ej bör läggas på den enskilde utföraren.

Svenska vård bedömer att i det fall tolk behöver anlitas av utföraren ska det rendera särskild ersättning inom ramen för valfrihetssystemet då det kan innebära en betydande tilläggskostnad som är svårt att förutse. Att utföraren ska verka för att det vid behov anställs medarbetare med kunskaper i finska bör enbart gälla myndighetsutövningen och ej de enskilda verksamheterna.

## Stadsledningskontorets överväganden och bedömning av inkomna synpunkter

Stadsledningskontorets bedömning är att ansvar och kostnad för tolk är ett utföraransvar. Den föreslagna ersättningsmodellen avses att täcka samtliga kostnader.

I övrigt har utföraren ansvar för att stödja och underlätta kommunikationen för den enskilde i verksamheten oavsett kommunikationsbehov.

### Stadsledningskontoret förordar

#### Att inte ändra det som förordas i utredningen

Ekonomi och ersättningsmodell sid 76

## Påverkan ekonomi och ersättningsmodell

Stadsdelsnämndernas bedömning avseende påverkan till följd av ersättningsmodellen ser olika ut. De övergripande perspektiven som framförs är att:

- Enheter med specialinriktning samt små enheter påverkas.
- Ytterligare arbete för att samordning av mindre verksamheter kommer att krävas både i stadsdelen och i staden.
- Effektiviseringskravet påverkar all verksamhet inom funktionshinderområdet.
- Om många befintliga brukare väljer andra verksamheter innebär det övertaliga medarbetare och kostnader för lokaler som inte används.
- Kostnader inom funktionshinderområdet kan på längre sikt öka på grund av tröghet vid omställningssituationer för berörda medarbetare och lokaler.
- Kan vara så att de resurser som den nya ersättningsmodellen genererar inte räcker för att bedriva en kvalitativ och säker verksamhet och att stadsdelen måste omprioritera medel från andra verksamheter.
- Krav på omställningsarbete där brukarnas tid i verksamheten i allt högre grad behöver schemaläggas på för- och eftermiddagar för att optimera personalresurserna, vilket begränsar den enskildes frihet att välja när under dagen hen vill vara på sin dagliga verksamhet. Alternativet är att fler brukare väljer att delta på heltid. För många krävs aktivt motivationsarbete samtidigt som det inte får uppfattas som påtryckningar.
- Risk för ekonomiska konsekvenser i samband med omställningar av de interna dagliga verksamheternas omfattning och innehåll.
- Fördelningen av personer i egen regi och privat regi kan förändras utifrån vilket val den enskilde gör.
- Nedläggning och/eller omstrukturering av någon eller flera enheter kan bli aktuellt, vilket medför extra kostnader för personal och lokaler.
- Ersättningsnivån kommer att få effekt på stadsdelen på grund av att kostnadsnivån kommer att behöva sänkas i hela staden.
- Påverkar stadsdelarna olika.
- Mer exakt beräkning av konsekvenserna kommer att kunna göras då budgetunderlaget för 2010 blir färdigt och ersättningsnivåerna blivit fastställda.
- Risk för ökade svårigheter att lägga budget då det inte går att förutse vilken utförare som den enskilde väljer.
- Remissen lyfter inte helhetssynen för brukarnas behov avseende samtliga beviljade insatser, vilket kan innebära övervältringskostnader på exempelvis bostad med särskild service.

En stadsdelsnämnd (Angered) beräknar att man ligger något lägre i förhållande till stadsdelarna i staden, men kommer att behöva se över och inventera alla verksamheter ur både ett ekonomiskt- kvalitets- och deltagarperspektiv. Verksamheten behöver förberedas på att kunna ställa om verksamhetens omfattning, innehåll och utbud efter brukarnas framtida val, en mer flexibel organisation behövs.

En stadsdelsnämnd (Askim Frölunda Högsbo) beräknar att genomförda tester av bedömningsmodellen inte kommer att innebära någon större skillnad och att stadsledningskontoret borde beräknat ekonomiska konsekvenser för stadsdelarna i och med att remisstiden är kort.

En stadsdelsnämnd (Västra Göteborg) bedömer att den ekonomiska processen behöver klargöras och tydliggöras, till exempel hur hanteringen av ekonomistyrning gällande administrativt stöd på myndigheten utformas.

Nämnden för inköp och upphandling bedömer att de förslag som stadsledningskontoret lämnar inte berör Inköp och upphandling i något större avseende utifrån organisation eller ekonomi.

Nämnden för konsument och medborgarservice bedömer att det går att till stor del dra erfarenhet kring lösning och kostnads kalkyler från införandet av LOV Hemtjänst då denna har en mycket likande lösning med koppling till stadens jämförelsetjänst. Det tillkommer kostnader för upprättande av utförarregister där utförare kan underhålla information till brukare och företrädare samt kostnad för att ta fram en särskild e-tjänst, Hitta utförare, som hjälper att lista relevanta utförare i stadens jämförelsetjänst. Då införande för LOV Hemtjänst har en mycket likande lösning bör kostnadsberäkning kunna utgå från denna.

Nämnden för social resurs bedömer att de dagliga verksamheter som finns inom nämndens ansvar behöver förbereda sig för att anpassa verksamheten utifrån den nya kostnadsnivån.

- Planerad flytt av Eldorado Daglig verksamhet till Dalheimers hus kan underlätta det förberedande arbetet.
- Risk att det i ersättningsmodellen ska byggas incitament som gynnar höga deltagandegrader. Deltagandegraden bör styras av den enskildes behov och förmåga att delta. Verksamheter som riktar sig till personer med förvärvad hjärnskada kan slås ut av en sån modell. Det finns brukare som inte klarar att vara i verksamheten på heltid på grund av sin hjärnskada eller annan funktionsnedsättning. Det är avgörande för verksamheter med dessa målgrupper att inte missgynnas av ersättningsmodellen.
- Förordar att det i modellen ges ersättning för uppföljning, dokumentation och administration kring varje brukare.

SKOOPI GR bedömer att verksamheten inte kan betala för heltider om de inte har några utnyttjade platser som räcker till heltider.

Vårdföretagarna är positiva till samma krav ställs på egen regi som privat. Viktigt att lika villkor för all verksamhet oavsett utförare och ersättningen måste vara densamma. Viktigt att ersättningsnivåerna, oavsett hur justeringen från nuvarande system ser ut, blir densamma för privat verksamhet och egen regi-verksamhet. Instämmer i vad de externa utförare som har kontaktats av utredningen säger om vikten av att ersättningen måste ge förutsättningar för god kvalitet i arbetet och sysselsättningen för målgruppen, att den måste vara rimlig i förhållande till kostnaderna, att ersättningsmodellen verkligen möjliggör lika villkor för alla utförare och att det behöver framgå vad som ska ingå i ersättningen utöver direktarbetet med deltagaren.

Vårdföretagarna noterar att utredningen föreslår sänkta ersättningsnivåer, men att ersättningen efter sänkning kommer att vara i nivå med de ersättningar som ges av Stockholms stad och högre än ersättningarna i många andra jämförbara kommuner. Ersättningsnivåernas storlek måste vara sådana att de motsvarar kraven i respektive vårdnivå och att de ger förutsättningar för att bedriva en verksamhet av hög kvalitet. I förfrågningsunderlaget behöver det därför regleras att ersättningsmodellen årligen ska revideras. Ser inget behov av att själva ersättningsmodellen årligen revideras, men pekar på vikten att ersättningen årligen justeras upp enligt SKL:s vård- och omsorgsprisindex, det är avgörande för att upprätthålla kvaliteten och vara goda arbetsgivare. Årliga uppräknings är viktigaste åtgärden för att stärka förutsättningarna för långsiktigt hållbar omsorg, såväl ekonomiskt som kvalitetsmässigt. Om kommunen ändå blir tvungen att täcka upp underskott i den offentligt drivna verksamheten bör ersättningen till de privata omsorgsgivarna i efterhand regleras i motsvarande grad. Det skulle säkra lika villkor för alla aktörer att ge en god omsorg till sina brukare.

Famna bedömer att man med minskning på 10 % i lägre ersättning kommer ha svårt att leva upp till LSS:s intentioner (goda levnadsvillkor) och leverera kvalitativ daglig verksamhet med trygga anställningar och personal utbildad enligt förslaget.

Svenska vård bedömer att införandet av LOV kommer att ge brukarna möjlighet till ökad delaktighet och stärkt medbestämmande. Rätt hanterat kan valfrihetssystemet bidra till kvalitetskonkurrens och innovation. Fordrar dock att systemet utformas med utgångspunkt i kvalitet och konkurrensneutralitet och att den ekonomiska ersättning som ges är rimlig i förhållande till de insatser som erbjuds samt att ersättningsmodellen möjliggör lika villkor för alla utförare.

## **Stadsledningskontorets överväganden och bedömning av inkomna synpunkter**

Stadsledningskontoret konstaterar i utredningen att Göteborgs Stad har en hög kostnadsnivå och bedömer att den höga kostnadsnivån inte kan upprätthållas i ett LOV-system. Stadsledningskontoret ser att varje stadsdelsnämnd behöver utifrån de lokala förutsättningarna beräkna effekter av de föreslagna nivåerna, samt hur verksamheten behöver vara organiserad. För de stadsdelsnämnder som redan effektiviserat den dagliga verksamheten är bedömningen att ersättningsmodellen inte kommer att få stor påverkan.

### *Behovsnivåer*

Vårdföretagarna bedömer att de inget har att erinra om antalet vårdnivåer, men vill påpeka vikten av att utgående ersättning svarar mot de kostnader, krav och åtaganden som följer av respektive vårdnivå.

### *Ersättning till utförare per avtalad eller utförd tid*

Famna förordar ersättning utifrån avtalad tid.

Svenska vård delar stadsledningskontorets syn att ersättning till utföraren ska avse avtalad tid, det antal dagar som framgår av uppdraget från myndighet.

Samtliga stadsdelsnämnder bedömer att förslagen avseende planerad och oplanerad frånvaro får olika konsekvenser:

- Vid längre tids frånvaro blir det minskad ersättning samtidigt som platsen inte kan tillsättas av annan deltagare
- Kan medföra personalkostnader utan ekonomisk täckning och ersättning.
- Betydande svårigheter att göra omställning efter så kort tid.
- Brukare kan mista sin plats vid längre frånvaro om det finns annan i behov av plats.
- Verksamheter med brukare som väljer att vara lediga hela sommaren eller besöker sina hemländer under sommarhalvåret får inte ersättning.

- Kostnader för lokaler kvarstår.
- Risk för negativa ekonomiska konsekvenser i samband med snabba omställningar av omfattning, innehåll och utbud, vilket kan leda till begränsning av brukarnas självbestämmande.
- Svårigheter att hålla jämn bemanning med bibehållen kompetensnivå när deltagarantalet skiftar stort med kort varsel.
- Deltagare med hög frånvaro kräver personalresurser vid motiveringsarbete. Stor vikt att kunna arbeta med motivering, minskad närvaro kan leda till isolering och sämre livskvalitet.
- Svårigheter att hålla plats vid lång planerad frånvaro då verksamheten inte får ersättning.
- Kan medföra ekonomiska konsekvenser om brukare väljer att förlägga ledighet på andra tider än när verksamheten ha semesterstängt.

En stadsdelsnämnd (Angered) bedömer att det är behov av att se över förslaget om utebliven ersättning vid frånvaro över tio dagar och att det krävs ett brukarcentrerat synsätt på arbetet med närvaro, vilket behöver få genomslag i ersättningsmodellen.

Fem stadsdelsnämnder (Centrum, Lundby, Majorna-Linné, Västra Göteborg och Östra Göteborg) framför att det är otydligt/finns oklarheter som behöver redas ut:

- Oklarheter om platsen ska räknas som uppsagd efter tio dagars frånvaro, eller hur länge platsen ska kvarstå, fyra veckor borde gälla.
- Hur ska kostnaderna täckas från elfte dagen vid oplanerad frånvaro och då frånvaro kan vara en del av funktionsvariationen
- Vilken framförhållning/inom vilken tidsram den enskilde ska meddela kommande frånvaro för att denna ska klassas som planerad.
- Ta ställning till om platsen ska hållas tillgänglig efter den tionde frånvarodagen, oklart om platsen ska räknas som uppsagd.
- Hur lång tid innan är det rimligt att verksamheten informeras vid planerad frånvaro
- Hur lång tid kan en planerad ledighet vara.

Famna bedömer att det är liten marginal att bara få ersättning vid oplanerad frånvaro de första 10 dagarna. Det behövs också en definition av ”planerad frånvaro”.

Svenska vård bedömer att det är problematiskt med ger ersättning de första 10 dagarna och därefter ingen ersättning är oplanerad frånvaro. Svårt att anpassa verksamheten med så kort varsel. Den korta omställningstiden medför även personalkostnader utan ekonomisk täckning och ersättning. Bör redas ut är hur långt i förväg ska den enskilde meddela frånvaro för att den ska klassas som planerad.

#### *Förändrat behov*

En stadsdelsnämnd (Örgryte Härlanda) bedömer att det blir extra kostnader för personal innan ny nivåbedömning gjorts och den förändrade ersättningen betalas ut.

#### *Beräkning av ersättning*

Tre stadsdelsnämnder (Angered, Västra Göteborg och Örgryte Härlanda) förordar att deltagandegraden i ersättningsmodellen ska vara två nivåer, halvtid och heltid.

En stadsdelsnämnd (Angered) bedömer att få av stadsdelens brukare kommer att bedömas som heltid, vilket leder till sänkt ersättningsnivå med krav på bibehållen bemanning.

Två stadsdelsnämnder (Centrum och Västra Göteborg) framför att halvtid behöver vara kopplat till för- eller eftermiddag.

En stadsdelsnämnd (Örgryte Härlanda) bedömer att en liten andel av brukarna klarar av en heltidsvistelse.

Social resursnämnd förordar två mått för heltid och deltid till skillnad från utredningens förslag.

SKOOPI GR bedömer att timantalet för heltid är för högt ställt och motverkar syftet att få fler brukare att arbeta heltid. Spannet på deltid 21-34 timmar är för stort. Föreslår att heltid definieras i spannet 31-40 timmar.

FAMNA bedömer att spannet för ”Heltid” är för litet och ”Deltid 2” för stort. Föreslår Heltid 40 t/v utifrån att många grupper upplever 30 timmar som fullt tillräckligt som heltid. Deltid 1: 7-19 timmar, Deltid 2 20-29 t/v. Deltagarens val av hur många timmar hen orkar/vill vara på daglig verksamhet borde inte ha någon koppling till ökade heltider. Deltagarnivån beror, enligt vårt sätt att se, på deltagarens individuella ork, behov och motivation.

### *Ersättningsperiod*

Svenska vård bedömer att månadsersättning bör användas, det skapar tydlighet och minskar behovet av administrativa insatser. Spannet inom deltid 2 är för stort och förordar istället att det blir tre nivåer under deltid. Vår modell skulle innebära att deltid 2 omfattade 21-27 och deltid 3 omfattade 28-34 timmar per vecka. Annat alternativ skulle kunna vara att heltidsmättet gäller från 30 timmar per vecka om det är två deltidsnivåer. Brukares behov, till exempel de som bor hos förvärvsarbetsande föräldrar, överstiger ofta 40 timmar per vecka. I dessa fall bör särskild ersättning utbetalas. I de fall där stödassistent medföljer vid resor utöver chaufför bör tiden ingå i daglig verksamhetstid. Vid eventuella revideringar ersättning är det viktigt att information till utförare sker i god tid, att villkoren ändras i samma utsträckning för samtliga utförare och vilka konsekvenser som uppstår i det fall en utförare inte accepterar en villkorsändring. I grunden handlar det om konkurrensneutralitet och utförarnas möjlighet att konkurrera på lika villkor.

## **Stadsledningskontorets överväganden och bedömning av inkomna synpunkter**

Stadsledningskontoret har i utredningen konstaterat att antalet personer vars vistelsetid är heltid i daglig verksamhet är lågt i förhållande till den stora andelen som vistas på halv- eller deltid, samt att det förekommer varierade vistelsetider ända ned till 20 % av heltid. Vid införandet av LOV är det socialsekreteraren som kommer att lämna uppdrag till utföraren beräknat utifrån de tre föreslagna deltagandegraderna.

Den dagliga verksamheten ska vara anpassad utifrån den enskildes behov, vilket innebär möjlighet till lugn och eventuellt kunna gå ifrån en stund eller att kunna vila. Med de varierade öppettider som finns i stadsnämnderna idag så gynnas inte alltid brukarnas behov av vistelsetider, utan det kan finnas behov av högre flexibilitet i verksamheten. För unga personer som gått ut gymnasieskolan finns en vana vid långa vistelsetider med både skola och fritidsverksamhet och att då komma till verksamhet med korta vistelsetider kan till exempel innebära ett problem i familjer där föräldrarna har förvärvsarbete.

Gällande vistelsetidens förläggning vid deltid med koppling till för- eller eftermiddag så menar stadsledningskontoret att utföraren har i uppdrag att tillsammans med den enskilde planera utifrån dennes behov och att upprätta en genomförandeplan som har sin grund i socialsekreterarens beslut och uppdrag.

Olika synpunkter har framförts gällande vistelsetider och de deltagandegrader som definierats i ersättningsmodellen. Utredningens förslag med en övre gräns för deltagandenivå 1 (20 tim/vecka) uppfattas försvåra förutsättningarna att planera verksamhet och samordna nyttjandet av platser för flera brukare med låga deltagandegrader. Vidare konstateras att det är en liten andel brukare som i nuläget är på daglig verksamhet i sådan omfattning att det motsvarar heltid i modellen. En sänkning av



intervallet för heltid i ersättningsmodellen skulle skapa bättre förutsättningar för utförarna att anpassa verksamheten. Stadsledningskontoret föreslår därför en viss förändring av timantal. Stadsledningskontoret konstaterar vidare att utgångspunkten i utredningen har varit att i ersättningsmodellen, utifrån ett brukarperspektiv, skapa incitament som möjliggör högt deltagande i daglig verksamhet. Effekter av föreslagna deltagarnivåer behöver utvärderas och ligga till grund för en eventuell framtida revidering av ersättningsmodellen.

**Stadsledningskontoret förordar definition av deltagandenivåer enligt följande:**

**Nivå 1: 5-18 tim/vecka**

**Nivå 2: 19-32 tim/vecka**

**Heltid: 33- tim/vecka**

*Bonus*

Två stadsdelsnämnder (Askim Frölunda Högsbo och Majorna-Linné) framför synpunkter om den föreslagna bonusen:

- Bonusen är för låg för att utgöra incitament för verksamheterna
- Viktigt med noggrann uppföljning då det finns risk att det utnyttjas och tillämpas felaktigt.

Det behöver göras tydligt vilken typ av anställning och omfattning, samt hur stabil anställningen ska vara för att den ska berättiga till bonus. Brukare kan ha svårt att behålla anställning utan stöd, en sådan del av bonusen skulle underlätta övergången och kunna göra anställningar med hållbara över tid.

Tydliggörande behövs även vilket ansvar olika verksamheter har för personer med funktionsnedsättning för att komma ut på den ordinarie arbetsmarknaden. När den enskilde fått beviljat LSS är ansvaret tydligt, men innan man når dit bör andra möjligheter utredas.

## **Stadsledningskontorets överväganden och bedömning av inkomna synpunkter**

Stadsledningskontoret delar uppfattningen att det behövs en ökad tydlighet vad som avses för att bonus ska betalas ut. Ett förtydligande föreslås om att det avser ett arbete på ordinarie arbetsmarknaden som varat mer än sex månader.

Göteborgs stad har inte tidigare haft ett sådant system för sina verksamheter.

Bedömningen görs att en utvärdering bör ske då LOV varit infört något år, för att bedöma effekter och eventuellt revidera villkor för bonusen.

När det gäller ansvaret innan den enskilde beviljas LSS så ingår inte detta i stadsledningskontorets uppdrag med att planera för införande av LOV. Ett sådant uppdrag ser stadsledningskontoret att det kan utföras av stadsdelsnämnderna, exempelvis i samverkan med nämnden för arbetsmarknad och vuxenutbildning.

**Stadsledningskontoret förordar en bonus med 50 000 kr vid en anställning på den ordinarie arbetsmarknaden som varat mer än sex månader**

## Kapacitetstak, verksamhetsinriktning och behov sid 92

### *Kapacitetstak*

En stadsdelsnämnd (Askim Frölunda Högsbo) bedömer att det blir viktigt för att snabbt kunna ställa om vid omval att möjligheten att ändra kapacitetstak bör öka från två till fyra gånger per år.

En stadsdelsnämnd (Västra Göteborg) bedömer att det kan vara svårt att ange ett kapacitetstak eftersom det styrs av brukarens behov och lokalens storlek och dessutom att brukaren har möjlighet att stanna kvar inom befintlig verksamhet vid förändrade behov.

Social resursnämnd bedömer att antalet tillfällen då verksamheten kan ändra kapacitetstak bör öka från två till fyra tillfällen per år. Viktigt för att snabbt behöver kunna ställa om vid omval och nyval för att kunna säkerställa en god verksamhet och ekonomi.

Svenska vård bedömer det som problematiskt att utförarens IVO-tillstånd ska vara det som definierar kapacitetstaket avseende antal personer/platser. Bör istället vara brukarens behov och den kvalitet som utföraren tillhandahåller som står i centrum. Rimligt att utförare ges möjlighet att bestämma den egna verksamhetens kapacitetstak och därmed hur många av platserna som är tillgängliga på respektive enhet och respektive verksamhetsinriktning. Bör även vara möjligt för utföraren att inom samma enhet ha flera olika grupper utifrån inriktning. Till exempel 3 platser med en viss inriktning och 4 platser med en annan inriktning på samma enhet. Sedan ska det inom ramen för valfrihetssystemet ske uppföljning utifrån tydliga kvalitetskriterier.

### *Verksamhetsinriktning*

En stadsdelsnämnd (Askim Frölunda Högsbo) bedömer att det i utförarens presentation av verksamhet bör ställas krav avseende tillgänglighet i form av bildstöd, talsyntes och andra relevanta anpassningar. Om inte stödet är tillgängligt kommer det att finnas behov av en lotsfunktion som kan stötta brukare att undersöka utbudet. Mycket positivt att ställa krav på att utförare ska ha kompetens inom Alternativ och Kompletterande

### *Kommunikation.*

En stadsdelsnämnd (Majorna-Linné) bedömer att det i innehåll och verksamhetsinriktning behöver finns med punkt kring deltagande i samhällslivet.

Svenska vård anser att det bör tydliggöras av socialsekreteraren om det ska ingå i uppdraget kring den enskilde. Idag finns en stor andel brukare som står långt ifrån den öppna arbetsmarknaden trots stöd i form av till exempel lönebidrag. Det är viktigt att utföraren ges möjlighet att definiera olika verksamhetsinriktningar inom samma verksamhet och vid ledig plats ange vilken inriktning som gäller för den specifika platsen. Därtill anser vi att det ska vara upp till utföraren att avgöra vilka uppdrag som ryms inom verksamheten, att det är utföraren som meddelar när det finns ledig plats och att det ska vara möjligt att höja eller sänka kapacitetstaket fyra gånger per år.

### *Kö*

Två stadsdelsnämnder (Askim Frölunda och Högsbo) lyfter fram frågan om kö, vilket behöver utvecklas och analyseras ytterligare. När skolorna slutar söka många daglig verksamhet samtidigt som vissa verksamheter är mycket populära. Möjligheten för brukare att ställa sig i kö till viss verksamhet som nått sitt kapacitetstak, behöver klargöras.

En stadsdelsnämnd (Askim Frölunda och Högsbo) föreslår att genomgången och för verksamheten relevant utbildning kan utgöra kriterium för företräde.

## **Stadsledningskontorets överväganden och bedömning av inkomna synpunkter**

Kapacitetstak avser privata utförare och är kopplat till de tillstånd som handläggs och beviljas av IVO, samt vad som skrivs in vid ansökan om att bli utförare av daglig

verksamhet. Kapacitetstaket i privata utförarens IVO-tillstånd är en del i ansökan om tillstånd hos IVO. Privata utförare kan inte överstiga det beviljade kapacitetstaket.

Stadsdelsnämnderna kan också ha en begränsning för hur många brukare som verksamheten har möjlighet att kunna ta emot. Stadsledningskontorets bedömning är att förändra frekvensen för höjning eller sänkning till fyra gånger per år.

Situationen som uppstår då det inte finns ledig kapacitet inom den verksamhet som brukaren har valt, kö, behöver utföraren ansvara för. Den brukare som har längst kötid ska erbjudas plats. Utföraren ansvarar för att meddela den handläggare som kontaktat verksamheten om den enskildes val.

Vad gäller frågan om stöd till den enskilde så är det socialsekreterarens arbetsuppgift. Frågan om bildstöd m.m. finns med i arbetet med jämförelsetjänsten och får ses som en teknisk utvecklingsfråga i det fortsatta arbetet.

#### **Stadsledningskontoret förordar**

**Utföraren ska anmäla till enheten för kontrakt och uppföljning om utföraren vill förändra sitt kapacitetstak under kontraktstiden, dock maximalt fyra gånger per år**

**Utföraren ansvarar för kö och är skyldig att meddela den enskildes socialsekreterare när det blir ledig kapacitet igen**

**Kötid ska vara avgörande vid erbjudande av plats**

**Utföraren ska meddela enheten för kontrakt och uppföljning om det finns ledig kapacitet utan kö**

#### Kontraktstid sid 95

En stadsdelsnämnd (Askim Frölunda Högsbo) föreslår att kontraktstiden ska vara tre år.

Social resursnämnd bedömer att kontraktstiden bör vara tre år.

Svenska vård bedömer att kontrakt tills vidare är att föredra, då det bidrar till kontinuitet och goda möjligheter till att bygga upp långvariga relationer mellan uppdragsgivaren och utförarna och till gagn för brukarna.

### **Stadsledningskontorets överväganden och bedömning av inkomna synpunkter**

Stadsledningskontorets bedömning är att den i utredningen föreslagna tiden ska vara kontraktstid tills vidare.

#### **Stadsledningskontoret förordar**

**Att inte ändra det som förordas i utredningen**

## Val, icke-val och omval sid 106

### *Omval*

Sex av stadsdelsnämnderna (Angered, Askim Frölunda Högsbo, Majorna-Linné, Lundby, Norra Hisingen, Västra Göteborg och Östra Göteborg) bedömer att den föreslagna bytestiden med 4 veckor är för kort.

## **Påverkan på organisation**

Det som framförs är:

- Mycket kort tid om det krävs lokalanpassningar, behov av hjälpmedel och speciell kompetens/specifika kunskaper hos personalen.
- Stora krav på snabb omställning.
- Det får konsekvenser att personal på kort tid behöver byta arbetsplats tillfälligt eller långsiktigt.
- Det innebär omställning för lämnande och mottagande utförare
- Påverkan på myndighetsutövningen och arbetsbelastning för handläggare som ska administrera omvalsprocessen.
- Verksamheten hinner inte förbereda tillräckligt vid behov av nyanställning eller särskilda anpassningar.
- Risk för utföraren med överkapacitet av personal med höga personalkostnader innan ny brukare börjar.

Det finns förslag på annan tid. Två stadsdelsnämnder (Norra Hisingen och Östra Göteborg) föreslår två månader.

En stadsdelsnämnd (Västra Göteborg) föreslår tre månader.

En stadsdelsnämnd (Västra Göteborg) föreslår dessutom att antalet byten per år bör begränsas. Stadsdelsnämnden bedömer också att då ersättning utbetalas till en utförare, medför detta minskat inflytande för den som har verksamhet på flera enheter.

En stadsdelsnämnd (Majorna-Linné och Norra Hisingen) föreslår att omval ska administreras av centralt anställda medarbetare.

En stadsdelsnämnd (Västra Göteborg) föreslår att kontaktcenters roll gällande valfrihetssystemet och utförare behöver tydliggöras extra noggrant liksom hänvisning till socialsekreterare vid önskan om byte, samt att det bör finnas processkarta för byte av verksamhet och överlämning, tex folder med information om rutiner, kontaktuppgifter, information om utföraren m.m.

En stadsdelsnämnd (Centrum) framför att det är oklarheter i utredningen när det gäller verkställandet av nyval och omval.

Två stadsdelsnämnder (Lundby och Örgryte-Härlanda) bedömer att det bör utredas hur deltagare ska kunna vara inskrivna hos flera utförare samtidigt.

### *Icke – val*

Två stadsdelsnämnder (Norra Hisingen och Västra Göteborg) bedömer det som positivt med den föreslagna närhetsprincipen.

En stadsdelsnämnd (Västra Göteborg) ser det även som positivt att den enskilde kan vara kvar på sin dagliga verksamhet om utföraren blir godkänd vid införandet av LOV och inte tvingas att byta.

Svenska vård bedömer att bytestiden vid omval med fyra veckor skulle leda till försämrad kvalitet. Inte möjligt att göra en överlämning eller ett mottagande med god kvalitet på fyra veckor. En uppsägningstid på 3 månader skulle ge verksamheten en rimlig chans att ställa om - inte minst ur ett arbetsrättsligt perspektiv.

## Stadsledningskontorets överväganden och bedömning av inkomna synpunkter

Utredningen beskriver att omval ska vara enkelt, gå snabbt och leda till ett minimum av omställningskostnader. Ur ett brukarperspektiv är det viktigt att omval hanteras skyndsamt.

Flertalet av remissinstanserna bedömer att tiden för byte med fyra veckor är för kort, därför föreslår stadsledningskontoret att tiden för byte blir två månader.

Socialsekreteraren uppgift är att stödja den enskilde på ett konkurrensneutralt sätt vid val av daglig verksamhet. Stadsledningskontoret ändrar inte sin bedömning att socialsekreteraren även ansvarar för omval. Den enskildes rätt att välja verksamhet i ett valfrihetssystem bedöms inte kunna begränsas till några byten per år. I och med den föreslagna perioden om två månader i omställning finns det en relativt långsam process i systemet. Socialsekreterarens uppgift att utgå från beslutet om den enskildes val, skapa ett tydligt uppdrag till utföraren.

**Stadsledningskontoret förordar en förändring av bytestid till två månader. Tiden kan förkortas om båda parter är överens. Ersättning utgår till en utförare.**

## Remisstid

Två stadsdelsnämnder (Centrum och Västra Göteborg) framför att det varit en kort remisstid.

## Stadsledningskontorets överväganden och bedömning av inkomna synpunkter

Stadsledningskontoret är medvetna om synpunkterna att det har varit en kort tid remisstid. Tidplanen har inte medgett att ha en längre remisstid.

## Förfrågningsunderlagets utformning

Tre stadsdelsnämnder (Lundby, Majorna-Linné och Örgryte-Härlanda) framför att förfrågningsunderlagets utformning kommer att ha stor påverkan och ser en remiss av densamma som en viktig del.

## Stadsledningskontorets överväganden och bedömning av inkomna synpunkter

Stadsledningskontorets bedömning är att föreslå att det inte blir en remiss gällande förfrågningsunderlaget. Tidplanen ger inte förutsättning för en remissomgång. Underlaget till förfrågningsunderlaget är det som förordas i utredningen och med beaktande av remissvar. Sammantaget har inkomna synpunkter i vissa delar medfört förändringar utifrån stadsledningskontorets bedömning, vilket presenteras i denna sammanställning.

## Övrigt

Svenska vård bedömer att det initiativ som Göteborgs Stad tagit avseende att införa ett valfrihetssystem enligt Lagen om valfrihetssystem (LOV) är något som välkomnas då det stärker den enskilde individens egenmakt och bidrar till ökad mångfald.

Värdföretagarna är i grund och botten positivt inställda till att använda LOV för upphandlingar av vård och omsorg. Rätt genomförd kan en LOV-upphandling både bidra till valfrihet för brukaren och en större flexibilitet för den upphandlande kommunen. Med ett LOV-system är möjligheterna stora att på ett flexibelt sätt justera antalet leverantörer och platser för att svara upp mot förändrade behov under kontraktperioden.

## **Förvaltningens bedömning**

Remissinstanserna har haft värdefulla synpunkter som har beaktats i sammanställning av svar. Stadsledningskontoret har i tjänsteutlåtandet ställt samman remissinstansernas svar, övervägt och bedömt synpunkterna, vilket i vissa frågor lett till en förändrad bedömning.

Lars Eriksson

Mona Lundahl Davies

Louise Odengard

Planeringsledare

Projektledare

T f avdelningschef



## Utredning gällande avgränsningar, krav samt ekonomisk ersättning - valfrihetssystem enligt LOV, daglig verksamhet enligt LSS

### § 7, 0606/17

#### Beslut

Enligt kommunstyrelsens förslag:

1. Utredning gällande avgränsningar, krav samt ekonomisk ersättning – valfrihetssystem enligt LOV, daglig verksamhet enligt LSS i enlighet med bilaga 1 och 2 samt stadsledningskontorets tjänsteutlåtande med beaktande av remissinstansernas synpunkter godkänns.
2. Grundläggande principer i enlighet med bilaga 1 och stadsledningskontorets tjänsteutlåtande för den ekonomiska ersättningsmodellen fastställs.
3. Kommunfullmäktiges uppdrag 2017-01-26 § 10 till kommunstyrelsen att vidta förberedande åtgärder för att införa valfrihetssystem inom daglig verksamhet enligt lagen om valfrihet förklarar fullgjort.
4. Införandet av LOV inom daglig verksamhet ska om möjligt även innefatta verksamheter i grannkommuner, i enlighet med vad som framgår av tilläggsyrkande från KD den 11 april 2018.
5. Tilläggsuppdraget om ett utökad geografiskt område för LOV i daglig verksamhet får inte försena införandet i Göteborg, stadsledningskontoret får därför återkomma med förslag, i enlighet med vad som framgår av yrkande från KD, M och L den 26 april 2018.

#### Handling

2018 nr 106.

#### Yrkanden

Axel Josefson (M), David Lega (KD) och Helene Odenjung (L) yrkar bifall till kommunstyrelsens förslag.

Ingrid Andreae (S), Daniel Bernmar (V) och Hillevi Werring (MP) yrkar att ärendet ska återremitteras till kommunstyrelsen i enlighet med yrkandet från S, MP och V i kommunstyrelsen.

#### Propositionsordning

Ordföranden ställer först propositioner på dels ärendets återremiss och dels ärendets avgörande idag och finner att kommunfullmäktige beslutat avgöra ärendet vid dagens sammanträde. Omröstning begärs.



## Omröstning

Godkänd voteringsproposition: ”Ja för ärendets avgörande idag. Nej för ärendets återremiss”.

Omröstningen utfaller med 41 Ja mot 40 Nej. Hur var och en röstar framgår av bilaga 4.

Kommunfullmäktige beslutar härfter att bifalla kommunstyrelsens förslag.

## Protokollsutdrag skickas till

Samtliga stadsdelsnämnder  
Social resursnämnd  
Nämnden för inköp och upphandling  
Nämnden för intraservice  
Nämnden för konsument och medborgarservice  
Trafiknämnden  
Göteborgs råd för handikappfrågor

## Dag för justering

2018-05-31

## Vid protokollet

### Sekreterare

Christina Hofmann

### Ordförande

Lena Malm

### Justerande

Stina Svensson

### Justerande

Kristina Palmgren



**BILAGA 4****Ärende: 7****Ärendemening:** Utredning gällande avgränsningar, krav samt ekonomisk ersättning - valfrihetssystem enligt LOV, daglig verksamhet enligt LSS**Ja: 41      Nej: 40    Avstår: 0      Frånvarande: 0**

---

<b>Ledamot</b>	<b>Parti</b>	<b>Plats</b>	<b>Funktion</b>	<b>Resultat</b>
Aslan Akbas	S	27	Ledamot	Nej
Bo Anderssen	L	39	Ledamot	Ja
Bettan Andersson	V	66	Ledamot	Nej
Ingrid Andreae	S	28	Ledamot	Nej
Mats Arnsmar	S	9	Ledamot	Nej
Jonas Attenius	S	7	Ledamot	Nej
Kristina Bergman Alme	L	15	Ledamot	Ja
Gunvor Bergquist	V	61	Ersättare	Nej
Marie-Louise Bergström	VV	69	Ledamot	Ja
Daniel Bernmar	V	55	Ledamot	Nej
Maria Berntsson	KD	58	Ledamot	Ja
Åke Björk	M	48	Ersättare	Ja
Lisbeth Boëthius	M	17	Ledamot	Ja
Margareta Broang	M	59	Ersättare	Ja
Lars O Carlsson	M	41	Ersättare	Ja
Cecilia Dalman Eek	S	12	Ledamot	Nej
Axel Darvik	L	37	Ledamot	Ja



---

Cristian Delgado	S	32	Ledamot	Nej
Monika Djurner	V	54	Ledamot	Nej
Johanna Eliasson	V	63	Ersättare	Nej
Ann Catrine Fogelgren	L	14	Ledamot	Ja
Jörgen Fogelklou	SD	78	Ledamot	Ja
Nina Forsberg	S	8	Ersättare	Nej
Martin Forsell	VV	71	Ersättare	Ja
Eva-Lena Fransson	S	10	Ledamot	Nej
Patrick Gladh	S	11	Ersättare	Nej
Anders Grönberg	MP	53	Ersättare	Nej
Hampus Hagman	KD	57	Ersättare	Ja
Håkan Hallengren	S	29	Ersättare	Nej
Robert Hammarstrand	S	25	Ledamot	Nej
Lars Hansson	SD	76	Ledamot	Ja
Åsa Hartzell	M	49	Ledamot	Ja
Daniel Havdelin	S	31	Ersättare	Nej
Christina Hjort Bröndt	M	40	Ledamot	Ja
Marie-Louise Hänel Sandström	M	18	Ledamot	Ja
Eva Jansson	M	3	Ersättare	Ja
Claes Johansson	M	46	Ledamot	Ja
Marina Johansson	S	5	Ledamot	Nej
Axel Josefson	M	47	Ledamot	Ja
Ulf Kamne	MP	36	Ledamot	Nej



---

Ann Karlsson	V	65	Ledamot	Nej
Piotr Kiszkiel	L	4	Ledamot	Ja
Veikko Kristersson	SD	77	Ersättare	Ja
David Lega	KD	56	Ledamot	Ja
Elisabeth Linde	S	24	Ersättare	Nej
Emilie Lotterberg	M	42	Ledamot	Ja
Hampus Magnusson	M	19	Ledamot	Ja
Lena Malm	S	1	Ordförande	Nej
Bobbo Malmström	V	62	Ledamot	Nej
Pär-Ola Mannefred	M	16	Ledamot	Ja
Ali Moeeni	S	22	Ledamot	Nej
Tomas Nilsson	M	60	Ledamot	Ja
Helene Odenjung	L	13	Ledamot	Ja
Toni Orsulic	M	45	Ersättare	Ja
Kristina Palmgren	L	38	Ledamot	Ja
Theo Papaioannou	VV	67	Ledamot	Ja
Catarina Pettersson	VV	68	Ledamot	Ja
Karin Pleijel	MP	35	Ledamot	Nej
Admir Ramadanovic	S	30	Ledamot	Nej
Jonas Ransgård	M	21	Ledamot	Ja
Reger Shafik	S	23	Ledamot	Nej
Marcus Silverbåge	SD	81	Ersättare	Ja
Jimmy Ståhl	SD	80	Ledamot	Ja



---

Anders Sundberg	M	44	Ersättare	Ja
Stina Svensson	FI	75	Ledamot	Nej
Özgür Tasbas	MP	50	Ledamot	Nej
Eva Ternegren	MP	34	Ledamot	Nej
Kristina Tharing	M	20	Ledamot	Ja
Louise Thörnqvist	FI	73	Ersättare	Nej
Björn Tidland	SD	79	Ledamot	Ja
Derya Tumayer	MP	52	Ersättare	Nej
Mattias Tykesson	M	43	Ledamot	Ja
Michael Törnqvist	MP	33	Ledamot	Nej
Åse-Lill Törnqvist	MP	2	1:e v Ordf	Nej
Masoud Vatankhah	FI	74	Ersättare	Nej
Mariya Voyvodova	S	6	Ledamot	Nej
Martin Wannholt	M	72	Ledamot	Ja
Hillevi Werring	MP	51	Ersättare	Nej
Camilla Widman	S	26	Ersättare	Nej
Johan Zandin	V	64	Ledamot	Nej
Anders Åkvist	VV	70	Ledamot	Ja

# Reglemente för Göteborgs *trafiknämnd*

---

## Kapitel 1 - Inledande bestämmelser

Innehållet i detta kapitel gäller för samtliga nämnder och för kommunstyrelsen.

- § 1 Detta reglemente träder i kraft den xxxxx.
- § 2 Genom detta reglemente har kommunfullmäktige utfärdat föreskrift om nämndens verksamhet och arbetsformer. Nämnden ska fullgöra de uppgifter som framgår av detta reglemente samt i övrigt de uppgifter som tillagts nämnden genom särskilda beslut i kommunfullmäktige.
- § 3 Nämnden ska fullgöra sina uppgifter med *fokus på kvaliteten för den verksamheten riktar sig till och effektiva arbetsformer för att utföra uppdragen*. Till detta hör att aktivt följa och agera på förändring och utveckling kopplat till ansvarsområdet, i syfte att förbättra verksamhet och arbetsformer.
- § 4 Nämnden ska inhämta kommunfullmäktiges ställningstagande innan beslut fattas i verksamhet som är av *principiell beskaffenhet* eller annars av större vikt för kommunen.
- § 5 Nämnden ska utföra sitt uppdrag utifrån *demokratisk grundsyn, principer om mänskliga rättigheter och mot diskriminering*.  
Kommunens medlemmar ska behandlas lika om det inte finns sakliga skäl för något annat. Oavsett förutsättningar, bakgrund och var i kommunen man bor, ska människor bli värdigt bemötta och få en god och likvärdig service.
- § 6 Nämnden ska skapa förutsättningar för *demokratisk delaktighet och inflytande* i nämndens verksamhet för kommunens invånare och andra grupper som verksamheten riktar sig till.
- § 7 Effekten av nämndens arbete ska bidra till utvecklingen av ett hållbart samhälle. En *hållbar utveckling* är en utveckling som tillfredsställer dagens behov utan att äventyra kommande generationers möjligheter att tillfredsställa sina behov. Hållbar utveckling består av tre dimensioner som samspelar och stödjer varandra; social hållbarhet, ekologiska hållbarhet och ekonomisk hållbarhet.
- § 8 Nämnden ska vid beslut och utövande av uppdrag *värna ett hela-staden-perspektiv*. Nämnden har ansvar för att samråda med och aktivt söka samverka med andra nämnder och styrelser när de egna besluten och det egna agerandet påverkar andra eller när det är nödvändigt för att uppnå helhetssyn i genomförandet av kommunfullmäktiges visioner och mål.

## Kapitel 2 – trafiknämndens uppdrag

### *Det kommunala ändamålet*

- § 1 Nämnden ska tillgodose invånare, besökares och näringslivets transport- och mobilitetsbehov, förvalta och utveckla stadens trafikinfrastrukturanläggningar och allmän plats som en del av stadens utveckling, förbättra trafiksäkerheten och minska trafikens miljöstörningar.

### *Nämndens verksamhetsområde och uppgifter*

- § 2 Som kommunens ban-, gatu- och väghållningsmyndighet, om inte uppgiften anförtrotts annan, ansvara för
- . att, i samverkan med berörda nämnder, iordningställa, till allmänt begagnande upplåta och underhålla kollektivtrafikanläggningar, gator och allmänna platser för vilka kommunen är huvudman
  - . förvaltningen av de kollektiva trafikordningarna, vilket inbegripet fasta anläggningar för persontransporter (rullramper, rulltrappor och hissar) samt annan åt nämnden upplåten fast eller lös egendom som faller under nämndens ansvarsområde
  - . kommunens kontakter med Trafikverket och andra myndigheter och organisationer, som svarar för frågor av betydelse för nämndens förvaltningsområde,
  - . gatuhållning, snöröjning med mera av allmänna platser, som åligger kommunen enligt lag (1998:814) med särskilda bestämmelser om gatuhållning och skyltning, dock med den begränsning som följer av lokala föreskrifter för gatuhållning för Göteborgs Stad. Miljö- och klimatnämnden har till uppgift att sköta tillsyn, beslut om föreläggande, förbud samt undantag avseende gatuhållning enligt denna lag.
  - . ansvara för och utöva tillsyn avseende skyltning och meddela föreläggande och förbud samt meddela undantag enligt lag (1998:814) med särskilda bestämmelser om gatuhållning och skyltning
  - . offentlig belysning
  - . nämnden är trafiknämnd enligt Lag (1978:234) om nämnder för vissa trafikfrågor
  - . nämnden har till uppgift att ombesörja kommunens färdtjänst och riksfärdtjänst samt att i förkommande fall samordna samhällsbetalda resor
  - . stå för kommunens ansvar i enlighet med lagen om stängselskyldighet
  - . transportbehovet tillgodoses genom att ändamålsenliga kommunala trafikanläggningar tillhandahålls.
  - . nämnden förvaltar kommunens ban- och väganläggningar. Nämnden är väghållningsmyndighet inom kommunens väghållningsområde utom för de statliga övergripande vägarna. På övriga vägar inom kommunen skall nämnden följa utvecklingen och initiera de åtgärder som behövs. I nämndens ansvar ligger även att vara banhållare för spårvägsnätet.

- § 3 Inom sitt förvaltningsområde har nämnden att beställa de tjänster och anläggningar som är nödvändiga.
- § 4 Nämnden ska ansvara för kommunens parkeringspolitik genom:
- . regleringar med lokala trafikföreskrifter
  - . att för allmän parkering låta iordningställa, upplåta och förvalta utrymmen på allmän plats
  - . kommunal trafikövervakning genom förordnande av parkeringsvakter
  - . flyttning av fordon enligt lagen om flyttning av fordon i vissa fall
- § 5 Nämnden ska företräda kommunen och ansvara för kommunens intressen beträffande kollektivtrafikfrågor, följa utvecklingen av den kollektiva trafiken samt verka för planering av en ändamålsenlig kollektiv trafikservice. Nämnden ska ansvara för stadens tillköp i kollektivtrafiken.
- § 6 Trafiknämnden ansvarar för metodutveckling inom sitt ansvarsområde.
- § 7 Nämnden ska ansvara för tillstånd och kontroll över förläggning av ledningar, spår, stolpar och andra liknande anläggningar i, på eller över allmänna vägar, gator och övriga allmänna platser och områden, vägar, gator och övriga allmänna platser och områden.  
Nämnden ansvarar även för att överenskommelse träffas om ersättning för rätt att utföra, bibehålla och nyttja sådana anläggningar, om inte för vissa områden uppgiften anförtrots annan.
- § 8 Nämnden ska ansvara för handläggning vid upplåtelser av gatumark och annan allmänplatsmark samt lämna de yttranden som avses i 3 kap 2 § ordningslagen rörande upplåtelse av offentlig plats.
- § 9 Nämnden ska bidra i planering för stadens långsiktiga och ändamålsenliga älvkantsskydd. Nämnden bär stadens ansvar för genomförande och förvaltning av älvkantsskydd
- § 10 Nämnden ska ansvara för kommunens inre vattenvägar (åar och kanaler) som ansluter till mark som ingår i nämndens förvaltar- och skötselansvar samt vissa kajer och färjelägen.
- § 11 Nämnden ska ansvara för fraktrafiken till södra skärgården.
- § 12 Nämnden ska handlägga ärenden enligt av kommunfullmäktige antagna regler för färdtjänsten, riksfärdtjänsten och daglig verksamhetsresor i Göteborgs Stad samt att:
- . utfärda de färdtjänstillstånd, som följer av nämnda grunder
  - . att i nämndens regi eller genom annan tillhandahålla de transporttjänster, som behövs för samhällsbetalda resor

### ***Samverkan***

- § 13 Nämnden ska utföra sitt uppdrag med en helhetssyn i nära samarbete med statliga, regionala och kommunala aktörer samt övriga intressenter.

Nämnden ska aktivt bidra till den strategiska stadsplaneringen.

Nämnden ska sköta kommunens kontakter med kollektivtrafikmyndigheten samt med kommuner, myndigheter och organisationer som har uppgifter av betydelse för nämndens förvaltningsområde

### ***Taxor och avgifter***

- § 14 Nämnden ska fastställa avgifter för upplåtelser för gatumark och annan allmänplatsmark inom ramar för avgiftsnormer antagna av kommunfullmäktige, om inte uppgiften anförtrots annan.
- § 15 Nämnden ansvarar för att i detalj fastställa avgifter för parkering inklusive boendeparkering och nytoparkering inom ramar för grunder antagna av kommunfullmäktige.
- § 16 Avgifter för färdtjänst fastställs av kommunfullmäktige efter förslag från nämnden.

### ***Styrande dokument***

- § 17 Nämnden ska utarbeta förslag på de styrande dokument inom nämndens ansvarsområde som ska beslutas av kommunfullmäktige.

### ***Sammansättning***

- § 18 Trafiknämndens består av nio ledamöter och sex suppleanter.



## Kapitel 3 - Generella bestämmelser

Innehållet i detta kapitel gäller för samtliga nämnder och för kommunstyrelsen.

### *Allmänna bestämmelser*

#### *Generella skyldigheter*

§1 Nämnden ska inom sitt respektive verksamhetsområde följa vad som anges i lag eller annan författning. De ska följa det fullmäktige – i reglemente, i samband med budget eller i annat särskilt beslut – har bestämt att nämnden ska fullgöra, samt verka för att fastställda mål uppnås och i övrigt följa givna uppdrag och angivna riktlinjer.

Nämnden ska också se till att de har en god intern kontroll och fortlöpande håller sig informerad om och utvärderar hur systemet för intern kontroll fungerar.

§ 2 Det åligger nämnden att till Stadsrevisionen tidigt anmäla misstankar om allvarigare oegentligheter inom dess verksamhet.

#### *Organisation inom verksamhetsområdet*

§ 3 Nämnden ansvarar för att dess organisation är tydlig och ändamålsenlig med hänsyn till av fullmäktige fastställda mål och styrning samt lagar och andra författningar för verksamheten.

#### *Personalansvar*

§ 4 Nämnden har personalansvaret inom sitt verksamhetsområde och svarar därmed för personalpolitiska och personaladministrativa beslut för sina arbetstagare, om inte personalutskottet tillagts särskilda befogenheter enligt kommunfullmäktiges och kommunstyrelsens delegationsordning. Nämnden får besluta om att ingå kollektivavtal med tillämpning inom nämndens verksamhetsområde och på villkor, som kommunstyrelsens personalutskott äger ange.

Nämnden ska arbeta i enlighet med de styrande dokument som kommunfullmäktige fastställt avseende förvaltnings- och bolagschefer.

Nämnden ska se till att en instruktion för förvaltningschefen upprättas och antas.

#### *Personuppgifter*

§ 5 Nämnden är personuppgiftsansvarig för de behandlingar av personuppgifter som sker i dess verksamhet.

#### *Planering, uppföljning och kontroll samt rapportering till fullmäktige*

§ 6 Nämnden ska bedriva sitt arbete med styrning, budget, uppföljning och kontroll så att det egna ansvaret för verksamheten säkerställs.

Nämnden svarar också för att eventuella åtgärder vidtas med anledning av väsentliga avvikelser i verksamhet och ekonomi.

Nämnden är skyldig att följa den av kommunfullmäktige och kommunstyrelsen gällande styrning på området.

Nämnden har alltid utöver den löpande rapporteringen ett ansvar att på eget initiativ informera om förändrade förutsättningar eller händelser som kan vara av betydelse för den kommunövergripande uppföljningen och styrningen av verksamheten.

#### *Kommunstyrelsens uppsiktsplikt*

§ 7 Av kommunallagen framgår att kommunstyrelsen har ett ansvar att fortlöpande följa stadens verksamhet. Detta innebär att kommunstyrelsen ska ha en överblick och kontroll över nämndernas verksamhet.

Kommunstyrelsen har rätt att ta del av nämndernas handlingar och räkenskaper samt i övrigt granska nämnderna och dess verksamheter.

*Nämnden* ska lämna kommunstyrelsen den information om verksamheten som begärs såvida informationen inte omfattas av sekretess. I den händelse informationen om verksamheten är sekretessbelagd måste alternativa sätt att överlämna informationen övervägas.

#### *Information och samråd*

§ 8 Nämnden ska i möjligaste mån från annan nämnd erhålla den information och det underlag de behöver i sin verksamhet. Rätten till information och underlag omfattar inte uppgift för vilken sekretess råder.

Nämnderna ska samråda när deras verksamhet och ärenden berör kommunstyrelsens eller annan nämnds verksamhet.

Samråd bör även ske med föreningar och organisationer när dessa är särskilt berörda. Nämnden beslutar om formerna för samrådet.

#### *Arbetsformer*

##### *Tid och plats*

§ 9 Nämnden sammanträder på tid och plats som nämnden bestämmer.

Sammanträde ska hållas också om minst en tredjedel av nämndens ledamöter begär det eller om ordföranden anser att det behövs. En begäran om extra sammanträde ska göras skriftligen hos ordföranden och innehålla uppgift om det eller de ärenden som önskas behandlas på det extra sammanträdet.

Ordföranden ska, om möjligt, samråda med vice ordförandena om tiden för extra sammanträde.

Om det föreligger särskilda skäl får ordföranden ställa in ett sammanträde eller ändra dagen eller tiden för sammanträdet. Om möjligt ska samråd ske med vice ordförandena.

Om ordföranden beslutar att ett sammanträde ska ställas in eller att dagen eller tiden för ett sammanträde ska ändras, ska ordföranden se till att varje ledamot och ersättare snarast underrättas om beslutet.

##### *Kallelse*

§ 10 Ordföranden ansvarar för att kallelse utfärdas till sammanträdena. När varken ordföranden eller en vice ordförande kan kalla till sammanträde ska den som varit ledamot i *nämnden* längst tid göra detta (ålderspresidenten). Om flera

ledamöter har lika lång tjänstgöringstid ska den till åldern äldste ledamoten vara ålderspresident.

Kallelsen ska vara skriftlig och innehålla uppgift om tid och plats för sammanträdet.

Kallelsen ska sändas till varje ledamot och ersättare samt annan förtroendevald som får närvara vid sammanträdet i god tid före sammanträdesdagen. Kallelse får ske elektroniskt om det inte är olämpligt. Ordföranden bestämmer formen för kallelse.

I undantagsfall får kallelse ske på annat sätt.

Kallelsen bör åtföljas av föredragningslista. Ordföranden bestämmer i vilken utsträckning handlingar som tillhör ett ärende på föredragningslistan ska bifogas kallelsen. Ordföranden ska i kallelsen ange om utelämnande av handlingar har skett.

### *Offentliga sammanträden*

§ 11 Med stöd av 6 kap 19 a § kommunallagen bemyndigas stadens nämnder, exklusive kommunstyrelsen, att besluta om att hålla sammanträde öppet för allmänheten.

### *Närvarorätt*

§ 12 Kommunalråd eller ersättare i kommunstyrelsen (biträdande kommunalråd) har rätt att delta i sammanträden med nämnder inom det egna ansvarsområdet och har då rätt att delta i överläggningarna men inte i besluten samt rätt att få sin mening antecknad i protokollet.

Härutöver får nämnden medge annan förtroendevald rätt att närvara vid sammanträde med nämnden för att lämna upplysningar. Även anställd i kommunen och särskilt sakkunnig kan medges denna rätt. Om nämnden beslutar det, får den som kallats delta i överläggningarna.

Stadsdirektören har närvaro- och yttranderätt i kommunstyrelsen och i övriga nämnder.

Nämnden får härutöver bestämma att annan ska ha rätt att närvara vid nämndens sammanträden.

### *Ordföranden*

§ 13 Det åligger ordföranden att;

- leda nämndens arbete och sammanträden
- kalla till sammanträde i enlighet med lag och reglemente
- kalla ersättare
- inför sammanträdena se till att ärendena som ska behandlas i nämnden vid behov är beredda
- se till att färdigberedda ärenden snarast behandlas i *nämnden*
- bevaka att nämndens beslut verkställs

### *Presidium*

- § 14 Kommunfullmäktige väljer för mandattiden bland *nämndens* ledamöter en ordförande och en eller två vice ordförande.

Vice ordförande och i förekommande fall andre vice ordförande (presidiet) biträder ordföranden vid fullgörande av dennes uppgifter.

Vid förfall för ordföranden inträder i dennes ställe vice ordförande och vid förfall för vice ordförande inträder i dennes ställe, i förekommande fall, andre vice ordförande.

### *Ersättare för ordföranden och vice ordförandena*

- § 15 Om varken ordföranden eller annan i presidiet kan delta i ett helt sammanträde eller en del av ett sammanträde, får nämnden utse en annan ledamot som ersättare för dessa. Tills valet förrättats, fullgörs ordförandens uppgifter av den som varit ledamot i nämnden längst tid. Om flera ledamöter har lika lång tjänstgöringstid fullgörs ordförandens uppgifter av den äldste av dem.

Motsvarande gäller om ordföranden eller annan i presidiet inte kan fullgöra sitt uppdrag under en längre tid. Ersättaren ska fullgöra samtliga ordförandens/övriga presidiets uppgifter.

### *Förhinder*

- § 16 En ledamot eller ersättare som är förhindrad att närvara vid sammanträde bör skyndsamt anmäla detta.

### *Ersättares tjänstgöring*

- § 17 Om en ledamot är förhindrad att delta eller att vidare delta i ett sammanträde ska en ersättare tjänstgöra i ledamotens ställe. Den ersättare ska kallas in som står i tur att tjänstgöra och som inte redan har kallats in.

En ledamot som inställer sig under ett pågående sammanträde har rätt att tjänstgöra även om en ersättare trätt i ledamotens ställe.

Ersättarna ska, om dessa inte valts proportionellt, tjänstgöra enligt den ordning som fullmäktige har bestämt.

Ersättare som inte tjänstgör har rätt att delta i överläggningarna och få sin mening antecknad till protokollet.

En ersättare som börjat tjänstgöra har alltid företräde till tjänstgöring framför annan ersättare.

### *Jäv, avbruten tjänstgöring*

- § 18 En ledamot eller en ersättare som avbrutit sin tjänstgöring på grund av jäv i ett ärende får tjänstgöra igen sedan ärendet handlagts.

Ledamot som en gång avbrutit tjänstgöringen under ett sammanträde på grund av annat hinder än jäv, får inte åter tjänstgöra vid sammanträdet.

### *Reservation*

- § 19 Om en ledamot har reserverat sig mot ett beslut och ledamoten vill motivera reservationen ska ledamoten göra det skriftligt. Motiveringen ska lämnas till

sekreteraren före den tidpunkt som har fastställts för justeringen av protokollet. Motsvarande gäller vid omedelbar justering.

#### *Justering av protokoll*

§ 20 Protokollet justeras av ordföranden och en ledamot.

Nämnden kan besluta att en paragraf i protokollet ska justeras omedelbart. Paragrafen ska redovisas skriftligt vid sammanträdet och justeras av ordföranden och en ledamot.

#### *Kungörelser och tillkännagivanden av föreskrifter m.m.*

§ 21 Nämnden ansvarar för att beslut och föreskrifter inom det egna ansvarsområdet kungörs enligt gällande bestämmelser.

Nämnden ska underrätta kommunstyrelsen om ändringen och dess innehåll så snart en uppdatering av kommunens styrande dokument bedöms nödvändig.

#### *Delgivningsmottagare*

§ 22 Delgivning med nämnden sker med ordföranden, förvaltningschefen eller annan anställd som nämnden beslutar.

#### *Undertecknande av handlingar*

§ 23 Om nämnden inte beslutar annat ska handlingar som utfärdas på nämndens vägnar undertecknas av ordföranden och kontrasigneras av sekreteraren. Vid förfall för ordföranden inträder vice ordföranden och vid förfall för denne den ledamot som styrelsen utser.

Nämnden får även uppdra åt förtroendevald eller tjänsteman att enligt av nämnden lämnade direktiv underteckna handlingar på dess vägnar.

Delegationsbeslut fattas i nämndens namn och ska anmälas i den ordning nämnden beslutar. Handlingar som utfärdas med anledning av sådant beslut ska, om inte annat finns föreskrivet, undertecknas av delegaten.

