

STYRSÖ SKÄRET

BEBYGGELSE OCH LANDSKAPSANALYS

2016 05 31



BAKGRUND OCH SYFTE

Göteborgs stads stadsbyggnadskontor, arbetar med att ta fram en detaljplan för området kring nuvarande pensionat Styrso Skäret. Detaljplanen ska pröva markens lämplighet för att bygga ett antal nya bostäder och/eller utöka pensionatets verksamheter. Idag omfattas området inte av någon detaljplan. Området är av riksintresse för kulturmiljövården och ingår i det område som är f.d. Styrso socken. Detta kulturmiljöunderlag tas fram som en hjälp att bedöma platsens kulturvärden och beskriva eventuella konsekvenser av att uppföra ett antal nya byggnader. Underlaget ska även bidra till att finna lämpliga planbestämmelser att använda i detaljplanen som säkerställer områdets kulturhistoriska värden.

RIKSINTRESSE BESKRIVNING

F.d. Styrso socken:

Kust- och skärgårdsmiljö med varierat innehåll från stenålder till nutid. Södra skärgården har fornlämningar av olika slag som tyder på ett fångstsamhälle. På öarna finns sten- och bronsåldersboplatser, bronsåldersgravar i rösen och stensättningar samt talrikt med s.k. tomtningar från sillfiskeperioderna. Området ger en rikt varierad bild av en kulturhistoriskt sett välbevarad skärgårdssocken, där nästan varje ö ger exempel på en speciell utveckling. Den äldre jordbruksbebyggelsen med fiske exemplifieras bäst av Brännö och Styrso Halsvik. Den senare utvecklingen till yrkesfiske med bebyggelsekomplettering och koncentration kring hamnen framträder särskilt väl på Styrso Tången. Badortslivets bebyggelse kan bäst avläsas på Styrso Bratten. Två öar har en helt unik karaktär: Vinga (fyr och lotsplats) och Käsö (f.d. karantänanstalt). I övrigt se Friluftsliv.

Kulturhistoriskt värdefull bebyggelse i Göteborg – Ett program för bevarande del II

Göteborgs stad har tagit fram ett antal skrifter om kulturhistoriskt värdefull bebyggelse i Göteborg, så kallade bevarandeprogram. Området f.d. Styrso socken finns med i del II och beskrivs enligt nedan. Planområdet för detaljplanen för Styrso Skäret ligger också på gränsen till ett fornlämningsområde som gjort att en arkeologisk förundersökning har tagit fram se särskild utredning.

Motivering

Styrso som helhet har ovanligt väl bevarad skärgårdsmiljö som omfattar det forntida fångstsamhällets fornlämningar och en rikt varierad bebyggelse som speglar skärgårdssocknens historia och de olika öarnas skilda utveckling.

Brännö och Kyrkbyn på Styrso ger exempel på den äldre jordbruksbebyggelsen med fiske som komplement. Utvecklingen mot yrkesfiske och tätare bebyggelse kring hamnen framträder särskilt väl på Styrso Tången, Vrångö och Donsö. På Köpstadsö finns byggnader som visar att den en gång var skepparnas speciella ö, f.d. sillsalteriet på Vargö tillkom under den långa sillperioden på 1700-talet och Styrso Bratten har bebyggelse som påminner om badortstiden. F.d. Käsö karantänanstalt med sina medicinhistoriskt intressanta byggnader är den enda bevarade anläggningen av detta slag i norra Europa. Vinga fyr och lotsplats har en unik särpräglad miljö med traditioner från 1600-talet.

Program – skydd

Bevaringsprogram 1975: avgränsade områden på Asperö, Brännö, Köpstadsö och Styrso (Kyrkbyn, Halsvik, Tången, Bratten) samt Vinga, Käsö karantänanstalt, Langeska gården på Brännö, Källö 1:2 och Vargö 1:311. (Redovisas på karta med röd heldragen linje, nr 1–14.) Natur- och kulturvårdsprogram 1978: de områden som ingår i bevaringsprogram 1975, fyrplatserna Tislarna och Valö samt ett 10-tal områden med fornlämningar av olika slag och värdefulla kulturlandskapsavsnitt. (Redovisas på karta med röd heldragen linje.)

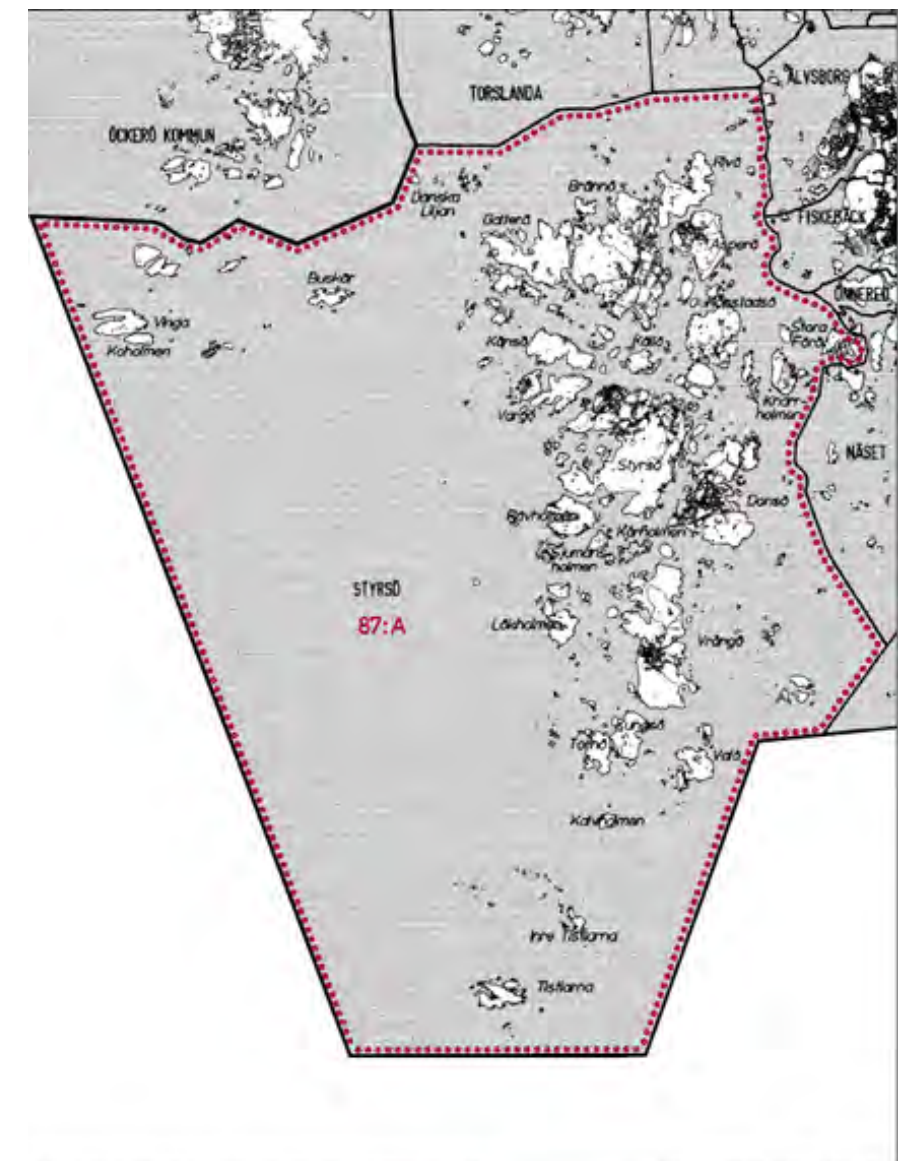
Skydd enl. NRL 2 kap. Riksintresse: hela området. (Redovisas på karta med röd prickad linje.) Skydd enl. FSBM. Statligt byggnadsminne: f.d. Vinga fyr och lotsplats, f.d. Käsö karantänanstalt. Skydd enl. KML 4 kap. Kyrkliga kulturminnen: kyrkorna på Styrso och Donsö samt kyrkogårdarna på Styrso, Donsö, Brännö och Vrångö.

Beskrivning – karaktär

F.d. Styrso socken med sin välbevarade skärgårdsmiljö intill ett storstadsområde är unik. Den omfattar de sex större öarna Asperö, Brännö, Köpstadsö, Styrso, Donsö och Vrångö. De har alla relativt stora områden med bebyggelse som vuxit fram under lång tid och till stor del består av äldre, för skärgården typiska byggnader. Vargö och Käsö som är något mindre har begränsade små byggnadsgrupper på öarnas östsida och på öarna Kårholmen, Sjumansholmen, Stora Förö och Knarrholmen finns en tät sommarstugebebyggelse från 1900-talet. Längst ut i väster och söder ligger Vinga, Valö och Tislarna med sina fyrplatser.

Sammanfattning för planområdet

De särskilda platser som beskrivs i både riksintresse beskrivningen och i Göteborgs Stads bevarandeprogram berör inte området vid planområdet särskilt. Planområdet värden beskrivs mer i delarna om att det är en typ av bebyggelse som vuxit fram under lång tid och på så vis berättar om en del av Styrsos historia. Ett stort ingrepp vid planområdet skedde 1981 då det tidigare kustsanatoriet revs, då nuvarande pensionat var personalbostäder och inte var den dominerande byggnaden i området. Den nya byggnaden som uppfördes på ungefär samma plats där kustsanatoriet tidigare legat fick en helt annan karaktär genom sin låga och nedtonade byggnadskropp.



Den prickade röda linjen anger gränsen för riksintressområdet

F.D. STYRSÖ SOCKEN, 87:A

HISTORIK

Styrsö har sedan lång tid utgjort huvudön i skärgårdsområdet. På Styrsö har stadsdelens administration samlats, här finns grundskolans alla årskurser, vårdcentral och äldreboende. På norra delen av ön finns fyra bebyggelsegrupper med olika karaktär: Jordbruksbyn med kyrkan mitt på ön, strandområdet vid Halsvik, fiskeläget i Tången och f d badortsbebyggelsen vid Bratten. På 1500-talet var Styrsös invånare fiskarbönder. Bebyggelsen låg huvudsakligen inom nuvarande Kyrkbyn, där den gamla kyrkan av trä från 1600-talet ersattes av en ny kyrka av sten 1751. Under 1700-talets sillperiod fick fisket större betydelse, men i början av 1800-talet låg fortfarande en större del av bebyggelsen inom byn vid jordbruksmarken. En liten grupp hus låg vid Tången och i Halsvik fanns bodar och bryggor. Bratten hade ett värdshus och en större anläggning för saltning av sill. Till Bratten kom de första sommargästerna vid mitten av 1850-talet, och efter att ångbåtsförbindelse etablerats till Göteborg utvecklades Bratten till en fin badort med bland annat kall- och varmbadhus och restaurang. Påkostade sommarvillor byggdes vid Bratten och i ett stråk mot Tången. Under samma tid utvecklades Tången till ett tätbebyggt fiskesamhälle med bryggor och sjöbodas utefter stranden. I Halsvik bosatte sig skeppare som uppförde stora bostadshus. Bebyggelsen är koncentrerad till den norra delen av ön med flest helårsboende i Tången och runt Kyrkbyn, medan det i Halsvik och Bratten fortfarande finns en hel del fritidshus.

Under samrådet av detaljplanen genomfördes en arkeologisk utredning där man påträffade fynd vilket föranledde registrering av en boplats från äldre bronsåldern.

Historik Skäret

Senare delen av 1800-talet tar Styrsö form som ett eftertraktat badparadis. Detta skedde främst på Styrsö Bratten där hotell, varmkallbadhus fanns. Denna idyll lockade den välkände barnläkaren Peter Silferskiöld till besök 1882. Silferskiöld kom främst att ägna sig åt de mest utsatta individerna i samhället, nämligen de sjuka barnen.

Så småningom på 1890-talet så tog Silferskiöld initiativet att inrätta ett hem för skrofulösa (läs tuberkulos) barn som senare skulle bli Styrsö kustsanatorium. 1893 står det första sommarsjukhuset färdigt, och var i drift i 18 år. Dagskostnaden per patient var 95 öre.

Det sista kustsjukhuset uppfördes 1908. Strax söder om detta, uppfördes en personalbyggnad 1936, vilket senare (1999) skulle bli det som i dag är känt som Pensionat Styrsö Skäret.

Silferskiöld köpte tidigt villa Solvik som låg/liggert alldeles invid den tidigare ångbåtsbryggan. Fastigheten är på senare tid ombyggd till hyreslägenheter. 1951 lades verksamheten vid kustsjukhuset ned, och lokalerna överläts till vårdhemmet Stretered. Det gamla kustsanatoriet tillsammans med ett antal ekonomibyggnader, revs 1981. (Författat av Bo Lindquist 2016-04-21)



Kustsjukhuset från sydost



Hotell och restaurang Styrsö-Bratten 1901



Kustsjukhuset från nordöst



Kustsjukhuset från nordväst

BYGGNADSKARAKTÄR

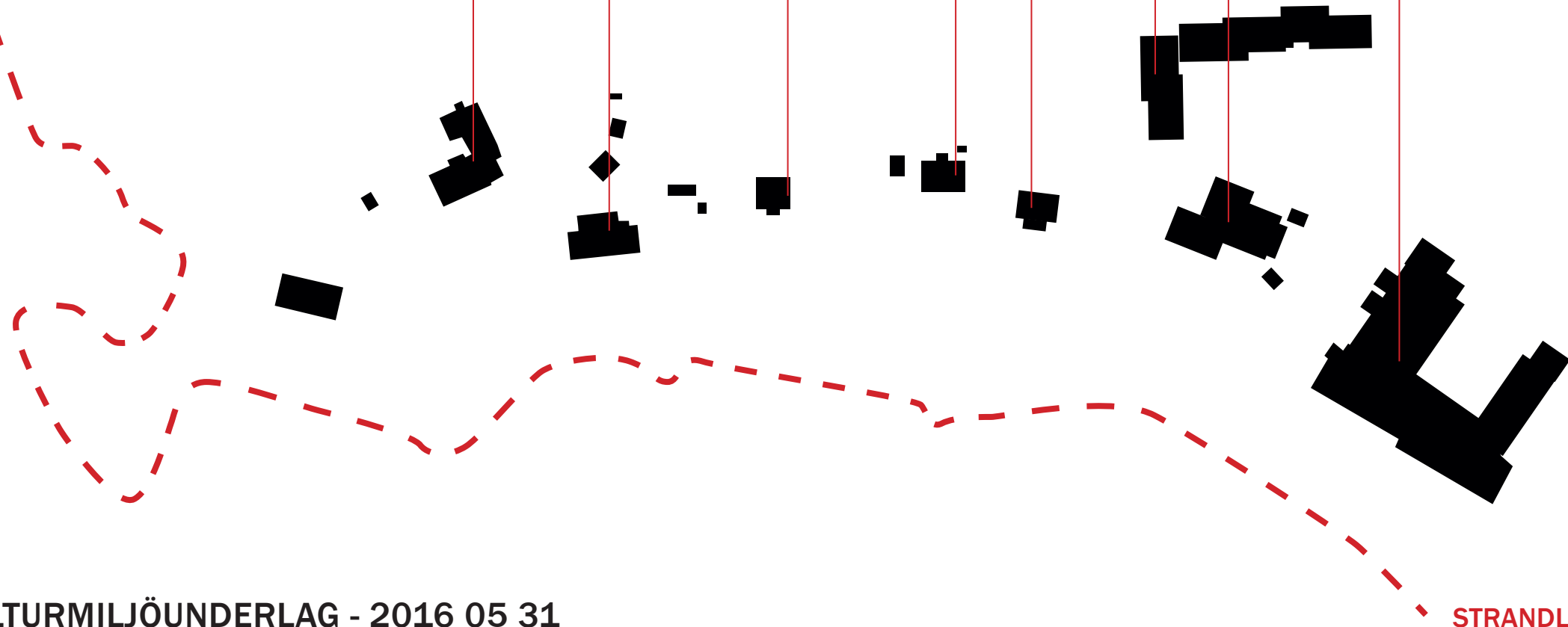


ORTHOFOTO (EJ I SKALA)



STRANDLINJE

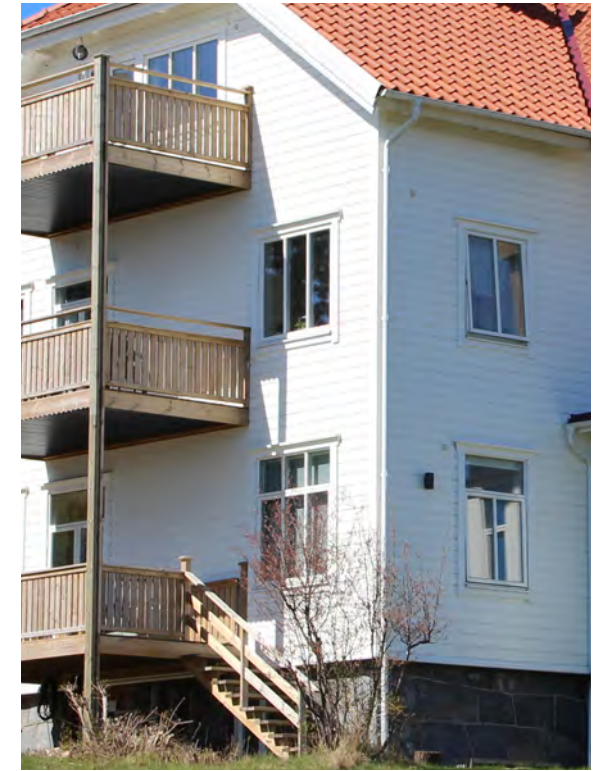
- 1.
- 2.
- 3.
- 4.
- 5.
- 6.
- 7.
- 8.



STRANDLINJE



1. Flebostadshus, 2 våningar med inredd vind. Stående ljus panel i fasad, tegelpannor på taket och tegelsockel vid mark.



2. Friliggande villa Äppelbo.



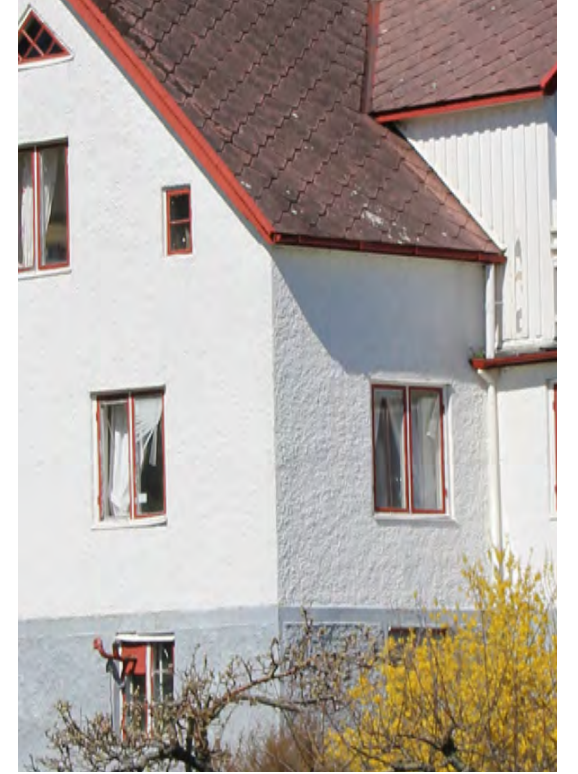
3. Villa Lång sand. Bostadshus, 2 våningar med inredd vind. Eternitplattor i fasad och plåtplattor på taket och sten/betong sockel vid mark.



4. Bostadshus, 2 våningar. Stående ljus panel i fasad, tegelpannor på taket och granitsockel vid mark.



5. Villa Äppelbo, Bostadshus, 2 våningar med inredd vind. Puts och stående träpanel i fasad, plåtplattor på taket och gjuten betongsockel vid mark.



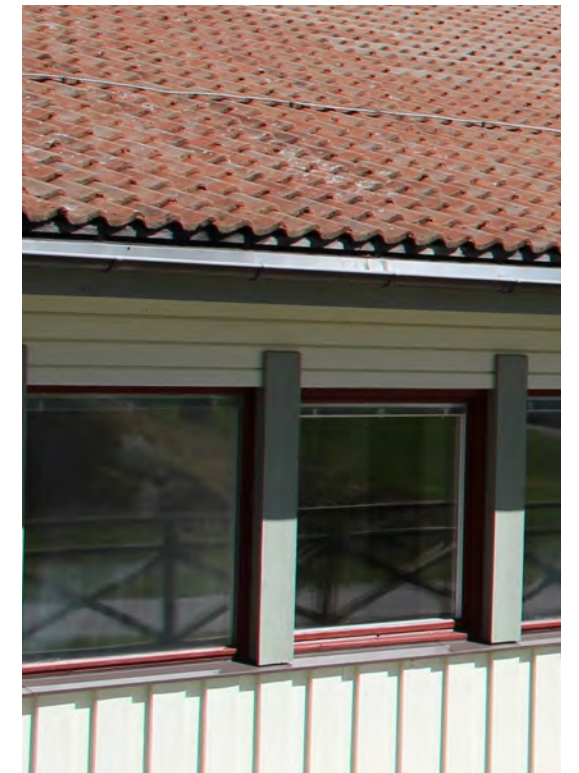
6. Institutionsbyggnader, 1 våning. Stående träpanel i fasad, betongpannor på taket och gjuten betongplatta på mark.



7. Pensionatet. Stående ljusgul panel, plåttak i tegelimitation och gjuten betongsöcket.



8. Institutionsbyggnader, 1 våning. Stående träpanel i fasad, betongpannor på taket och gjuten betongplatta på mark.



VEGETATIONSKARAKTÄRER

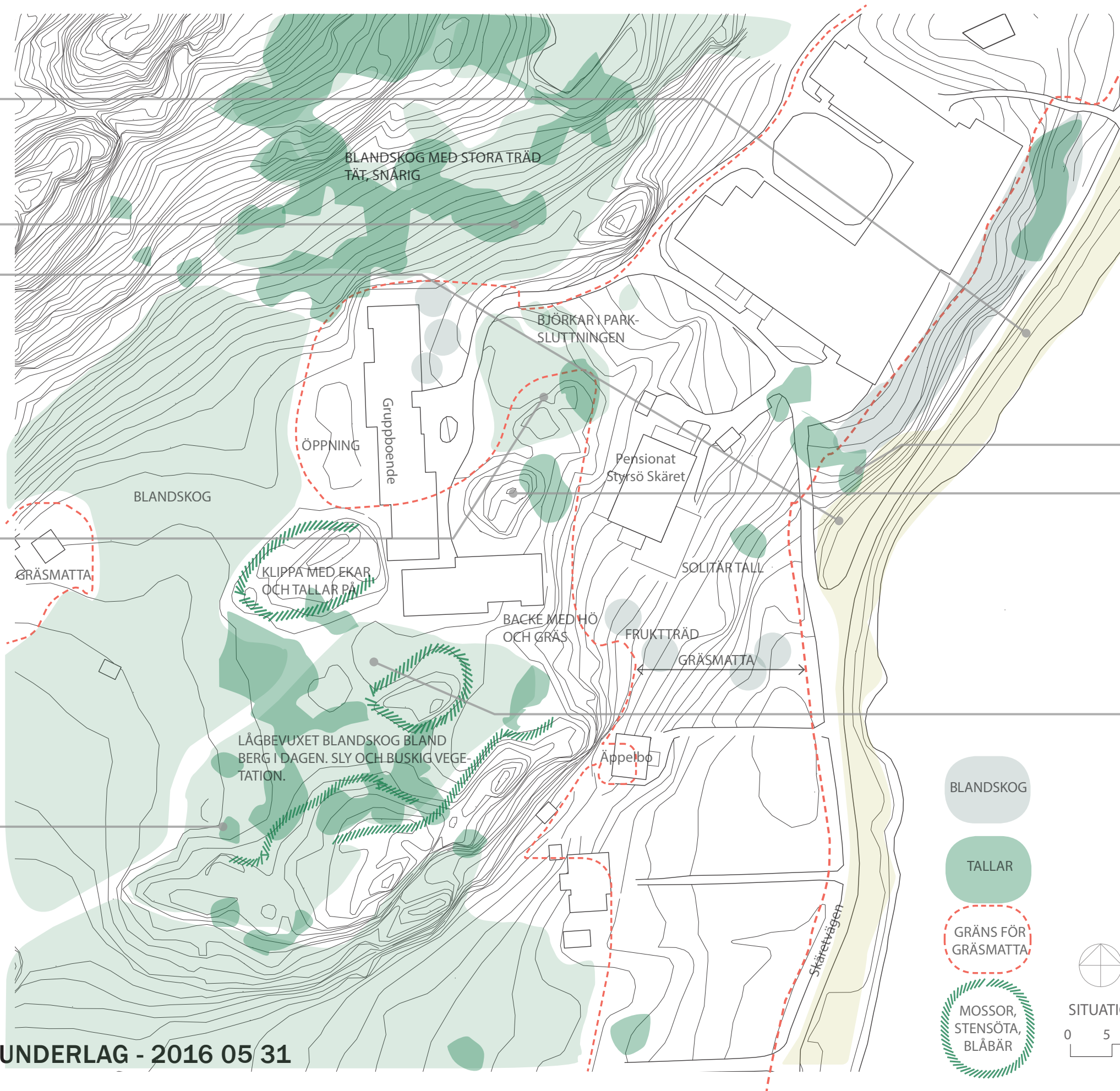
Strandlinjen består av en låg vegetation av vass och gräs som gör att vattnet och utsikten är direkt närvarande från Skäretvägen, med undantag för enstaka solitärbuskar.

I norr avgränsas området av en tät skogsmiljö som idag är snårig men har potential att röjas upp och bli en fin södervänd ekbacke med inslag av björk och tall.

På västsidan av Skäretvägen sträcker sig trädgårdar bestående av klippta gräsmattor med rabatter och fristående fruktträd inramade av häckar. Denna trädgårdskarakter är gällande även runt Pensionat Styrso Skäret med skillnaden att här finns inga häckar som avgränsar ytorna. Hela pensionatets trädgård ligger i en sluttning och den vårdade, lätt ondulerade gräsmattan tillsammans med de många fristående fruktträden utgör en mycket idyllisk och romantisk miljö.

Bakom pensionatet är karaktären på vegetationen mer park än trädgård. Klippt gräs med solitära björkar. Det är en tydlig skillnad i ljusnedsläpp bakom pensionatet kontra framför. Träden skuggar betydligt mer här och gör att skogsmiljön känns mycket mer närvarande samtidigt som kontakten med vattnet är betydligt förminskad.

I väster återfinns liknande vegetation men med ett markskikt bestående av mossor, gräs och stensöteväxter samt delvis stora inslag av berg i dagen. Med gallring skulle man få havsutsikt från flera av platserna här uppe.



Strandlinje kantad med vass och gräs



Storvuxna tallar



Berg i dagen



Mossa, stensöta, blåbärsris

TOPOGRAFISKA FÖRUTSÄTTNINGAR

STRANDKANTEN

Land möter vatten på ett odramatiskt sätt rent topografiskt. Skäretvägen sträcker sig utmed strandkanten på vad som upplevs som en sammanhängande plan nivå. Detta plan utgör en smal passage utmed förskolan men breddas i söder till att innefatta trädgårdarna väster om Skäretvägen.

PLATÅ

Topografin planar ut i en platå väster om pensionatet och norr om klippryggen. Platån har inslag av berg i dagen som ligger som rundade kullar i landskapet.

SKOGSBACKE

Nordväst om platån reser sig marken ytterligare i form av en skogsbacke med jämn sluttning.

SLUTTNING

Ovanför strandkantens plana nivå sluttar marken mot vattnet med inslag av berg i dagen. Bakom villorna i söder är sluttningen dramatisk och slutar i en klipprygg som tornar upp sig i höjd med hustaken. Sluttningen flackar ut där pensionatet ligger för att sedan bli skarpare

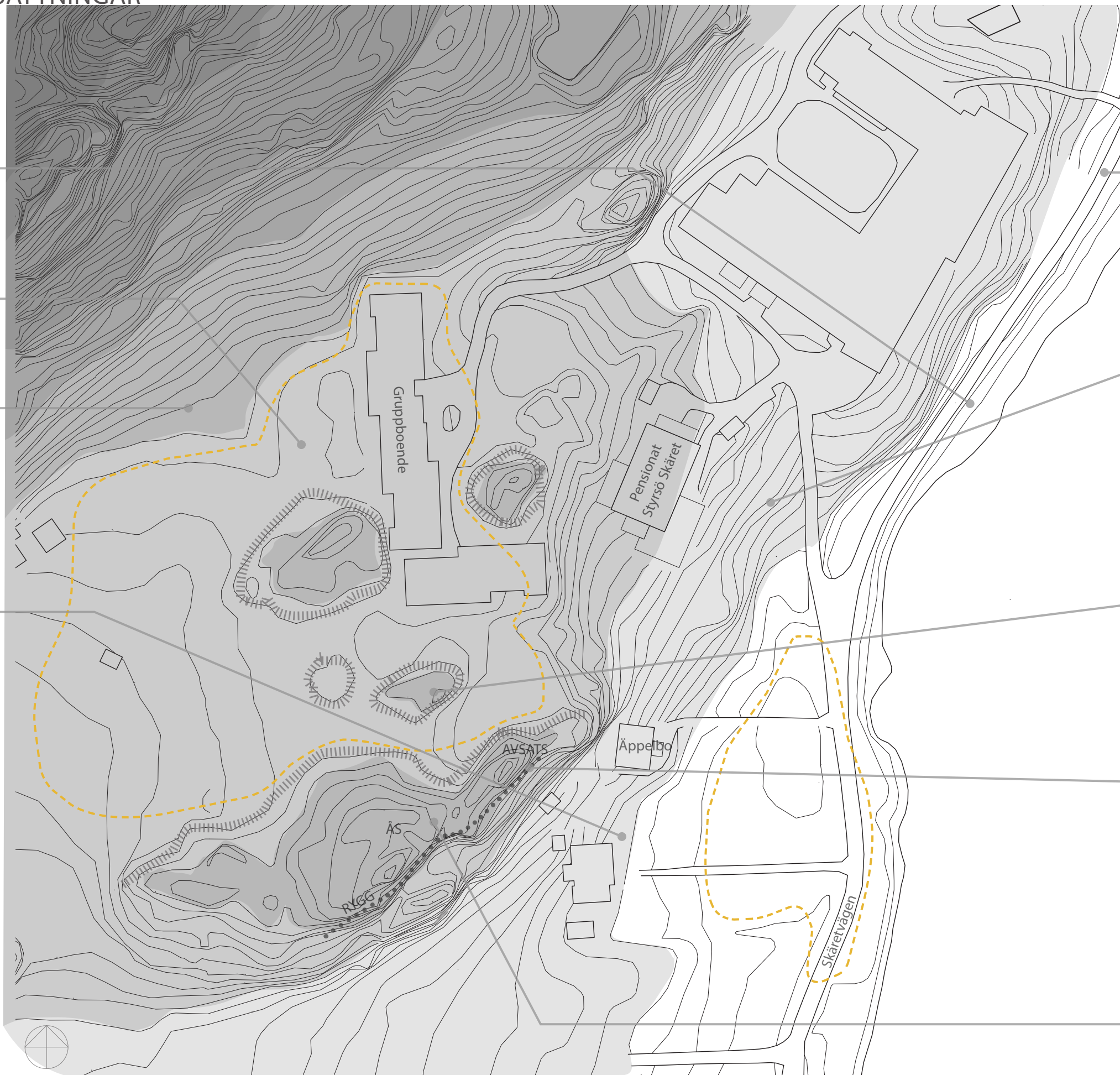
5-meters
HÖJDKURVOR

PLATÅ-
BILDNING

BERG I
DAGEN

SITUATIONSPLAN 1:1000 (A3)

0 5 10 50m



Strandkantens plana nivå



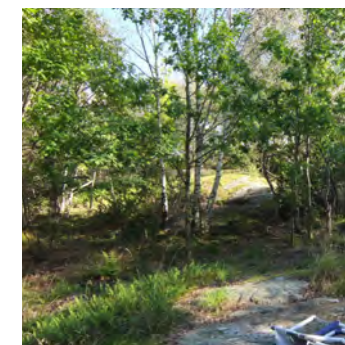
Sluttning vid pensionatet



Berg i dagen



Utsiktsplats



Platå med berg i dagen

LANDSKAPSKARAKTÄR



1. Topografin i området är småskaligt dramatisk med branta klippväggar som omväxlande närmar sig strandlinjen och drar sig tillbaka. Det skapar en varierad rumslighet som tillsammans med grasmattornas flacka lutning poängterar landskapets karaktär med berg som över strandängar övergår i hav.

2. Den äldre bebyggelsen ligger uppdragna mot berget och indragen i de tvärgående sprickorna. Nyare bebyggelse tar ett tydligare kliv ut mot vattnet. Öppenhet ut mot vattnet och med tydligt "stöd i ryggen".

3. Trädgårdarnas rätvinkliga struktur följer fastighetsgränserna. Långa häckar och grusgångar binder ihop gångvägen och strandlinjen med det bakomliggande berget. De öppna grasmattorna möbleras med fristående fruktträd, bärbuskar och en och annan blomsterrabatt.

ORTHOFOTO (EJ I SKALA)



STRANDLINJE

BERGSKANT

GÅNG- OCH
CYKELSTRÅK

SAMMANFATTNING

Under senare delen av 1800-talet är Styrös ett eftertraktat badparadis. En av dem som lockades hit och hittade sin plats på Styrös Skäret var Peter Silferskiöld. Han var barnläkare och anlade ett hem för tuberkulossjuka barn, Styrös kustsanatorium, byggår 1893. Personalbygganden som idag är Pensionat Skäret uppfördes 1936. 1951 överläts fastigheten till vårdhemmet Stretered. 1981 revs Kustsjukhuset för att ge plats för den nuvarande verksamheten.

Bebyggelsen i området Styrös Skäret präglas av fristående hus uppförda under olika epoker. Byggnadsår och byggt teknik är en påtaglig skillnad mellan byggnaderna. Samtliga hus bär tydliga spår av brukskaraktär och materialen är traditionella och tåliga. Skalan i området har varierat sedan området först bebyggdes. Kustsjukhuset byggdes på platån (som berör område 1) i tre våningar plus inredd vind och måste ha uppfattats som mycket framträdande byggnad, då även vegetationen var gles på grund av avverkning. Nockhöjden på kustsjukhuset uppskattas till ca 20 m. I samma läge ligger idag institutionsbyggnader, uppförda under 80, 90-tal, vilka är en våning höga och har stora mörka tak vilka på håll smälter samman med de naturliga omgivningarna.

Byggnaderna i det främre området ligger som solitärer placerade i bakkant av tomterna, nära naturmark. Trädgårdar med gräsmattor och odlingar är arrangerade på tommarken utefter Skäretvägen. Enklare paviljongbyggnader finns placerade i trädgårdarna. Byggnaderna är i flera fall utförda som en kombination av volymer ibland utfört som en estetisk/rumslig effekt, ibland som kompletteringar till befintliga hus, då ofta på baksidan av byggnaden, från vägen sett. Ljus, stående träpanel är det dominerande fasadmaterialet, men puts förekommer.

Flera av byggnaderna har en tydlig, upphöjd, källarvåning i betong/ sten material. Taken är belagda med tegelpannor, betongpannor, alt. plåt (alt. tegelliknande plåt). Foder till fönster och dörrar (ev. också fönsterbågar och karmar) har ofta målats i annan kulör än fasad, flera varianter finns, blå, grön, gul och röd. Yttre stomkompletteringar i form av balkonger, terrasser och glasverandor är ett vanligt inslag.

Området är tydligt präglad av en mix av boendeformer och verksamheter. Kommunen har lokaler för, t ex kontor, vårdhem och förskola. Verksamhetshuset Pensionat/Restaurang Skäret har restaurang på entré våning och boende på övervåning. Villa Applebo bedriver Bed and breakfast verksamhet och fungerar samtidigt som bostad. De övriga villorna är enbostadshus och de två större byggnaderna är flerbostadshusen.

Skärets brokighet vittnar om en lång historia där rivningar, nybyggnation och ombyggnation bidragit till områdets karaktär. Villa Äppelbo och Villa Långsand bär drag av klassiska västkusthus och ligger välplacerade i landskapet vilket bidrar till kulturmiljön. Byggnaderna kan dock inte betraktas som unika eller bevarandevärda och behöver därför inte beskrivas som skyddsvärda i detaljplan.

UTGÅNGSPUNKTER

Tillkommande bostads/verksamhetsbyggnader bör placeras i bakkant av den låga terrängen, upp mot berg och naturmark.

Enklare paviljongbyggnader kan uppföras i trädgårdarna.

Tillkommande byggnader bör vara en eller två-våningshus med ev. inredd vind och upphöjd källare.

Enklare paviljongbyggnader skall vara en våning utan källare och vind.

De byggnader som placeras i främre, östra delen av området bör ha stående ljus panel, typ träpanel, alternativt skivmaterial, typ fibercementskivor. Takmaterial bör vara pannor, tegel eller betong alternativt plåt i röd/orange kulör. Fönster bör utföras med vertikal indelning och balkongfronter kläs med stående träribbor.

Byggnader vilka skall uppföras i den övre, västra delen av planområdet bör kläs med träpanel av mörkare slag som smälter samman med omgivande natur. Typ obehandlat trä som blir naturligt grå, alt. behandlad med järnvitriol eller likvärdigt.

Grundprincipen för gestaltningen bör vara att behålla de tuktade trädgårdarna och de ljust gestaltade, friliggande, byggnaderna i de nedre/östra delarna samt att i de övre/västra gestalta byggnaderna så de smälter in i landskapet.

KONSEKVENSANALYS

Samrådsförslaget som hanterarar tillkommande bebyggelse tar fasta på flera av de viktiga karaktärsdragen för bebyggelsen på östra Styrös. Av de bilder som finns i kulturmiljöunderlaget framgår tydligt att det är en i vissa avseenden brokig bebyggelse, där inte minst dagcentralen avviker i skala, utbredning, färgsättning och materialval. Platsen har utvecklats under lång tid och byggnaderna har tillkommit med lite olika motiv, funktion och vid olika tillfällen. Detaljplanen ska säkerställa att bebyggelsen inte påtagligt skadar kulturvärdena.

Den tillkommande bebyggelsen svarar väl mot den karaktär som bland annat Kulturförvaltningen och Länsstyrelsen kommenterar i sina yttranden. Fördjupande analyser i Kulturmiljöutredningen kommer till samma slutsats.

I planbestämmelserna regleras bland annat utformningen av byggnaderna. Exempelvis styrs att fasaderna ska kläs med stående träpanel, vilken kulör de ska ha och att sockeln ska markeras. Utöver det finns en bestämmelse som säkerställer att större träd sparas. Sammantaget omfattas både bebyggelse och natur av bestämmelser som relaterar till karaktären på östra Styrös.

Med hänsyn till platsens karaktär och de kulturmiljövärden som området har är det rimligt att vara mer noggrann när det gäller gestaltungsfrågor. En avvägning mellan allmänintresset och de enskilda intressen som finns, i kombination med att en detaljplan inte ska göras mer detaljerad än vad som behövs med hänsyn till syftet med planen, renderar i ett förslag till tre nya planbestämmelser.

- Balkongfronter ska kläs med stående träribbor.
- Fönster ska ha en vertikal indelning.
- De två byggnaderna ska ha olika kulörer.

De två byggnader som avses i den tredje planbestämmelsen är pensionatet och tillbyggnaden. Genom att ha olika kulörer ökar skillnaden mellan byggnaderna och tydligheten att det är olika skeden i områdets utveckling.

Andra detaljer, såsom utformning av takkupor, föreslås inte regleras mer detaljerat än vad detaljplanen redan gör. Att reglera materialval på tex takkupor riskerar att begränsa och utesluta lösningar som balanserar mellan att skapa nya byggnader med moderna gestaltning/teknik och de kulturmiljövärden som finns.