

KVARTERET 3 RÖDA BRYGGAN I GÖTEBORG



Kulturhistorisk undersökning



GMA:7449:370

INNEHÅLL

BAKGRUND	s. 3
LAGSTIFTNING OCH KULTURHISTORISKT SKYDD	s. 3
HISTORIK	s. 5
BROGATAN 2	s. 6
BROGATAN 2 IDAG	s. 10
JÄRNTORSGGATAN 2	s. 11
JÄRNTORSGGATAN 2 IDAG	s. 13
JÄRNTORSGGATAN 4-6	s. 14
JÄRNTORSGGATAN 4-6 IDAG	s. 17
SAMMANFATTNING	s. 18



Denna utredning är gjord 2007.06.01 av:

Lindholm Restaurering AB

Östra Hamngatan 46-48
411 09 Göteborg

Tel- 031-336 09 40

Helena Lindholm helena@lindholm-restaurering.se
Martin Lindholm martin@lindholm-restaurering.se

www.lindholm-resturering.se



Flygbild av kvarteret 3 Röda bryggan



Området kring järntorgsgatan efter rivning av lågbyggelsen.



Äldre stadsplan över stadsdelen Pustervik mm.

BAKGRUND

Kvarteret 3 Röda Bryggan omfattar fyra stycken hus från ca 1860. Husen adresser är:

- Järntorgsgatan 2-6.
- Brogatan 2

Del av en byggnad vetter även smot Pusterviksgatan.

Följande kulturhistoriska undersökning är utförd på uppdrag av fastighetsägaren Gulins fastigheter AB.

Byggnaderna befinner sig i ett område som förändrats/förändras i samband med etableringen av Götatunneln.

I samband med byggnationen av Götatunneln har de undersökta byggnaderna delvis genomgått sättning deformationer. Detta är dock inte en utredning som behandlar orsaker till uppstådda sättningar.

Syftet med undersökningen är att få en kartläggning av byggnadernas kulturhistoriska kvalitéer då fastighetsägaren står inför omfattande förändringar/ombyggnader, delvis p g a nämnda sättningsskador.

Byggnaderna har sedan uppförandet genomgått en stor omfattning ombyggnader och förändringar såväl exteriört som interiört. För att förstå byggnadernas nuvarande struktur och utseende är det därför nödvändigt att försöka kartlägga dessa förändringar. I denna utredning har därför stor vikt lagts i att försöka förklara och beskriva dessa strukturella förändringar som medfört att det som en gång var 4 byggnader, idag till strukturen till stor del är en byggnad.

LAGSTIFTNING OCH KULTURHISTORISKT SKYDD

Riksintresse

Hela området är som kulturmiljö klassat som riksintresseområdet och har därmed skydd i enlighet med NRL 2 kapitlet.

Fornminne

Hela området är skyddat i enlighet med Kulturminneslagen 2 kapitlet. Detta innebär att inga utgrävningar eller arbeten i mark får utföras utan tillstånd från Länsstyrelsen.



Brogatan 2 idag.



Järntorgsgatan 2 idag.



Järntorgsgatan 2-6 idag.



Hörnet Järntorgsgatan/Pusterviksgatan.

Bevarandeprogram

Byggnaden ingår i det kommunala bevaringsprogrammet som fastställdes 1987 och är upptaget i Göteborgs stads program för bevarande "Kulturhistorisk värdefull bebyggelse" vilket innebär att PBL 3 kapitlet paragraf 12 tillämpas (se nedan)

PBL och varsamhet

Varsamhetsplanen har till syfte att lyfta fram vad som ur varsamhetssynpunkt är viktigt att beakta vid eventuell ändring av byggnaden utifrån varsamhetskravet i PBL 3 kap paragraf 12.

Varsamhetskravet i PBL innebär att "Ändringar av en byggnad skall utföras varsamt så att byggnadens särdrag beaktas och dess byggnadstekniska, historiska, kulturhistoriska, miljömässiga och konstnärliga värden tas tillvara. Särskilt värdefulla byggnader får inte förvanskas."

Varsamhetskravet anger inga specifika egenskaper som en byggnad skall uppfylla. Avsikten med kraven är att förändringar av en byggnad skall utföras under hänsynstagande till sådana befintliga egenskaper hos byggnaden som är värda att bevara. Bestämmelsernas innebörd i det enskilda fallet kan inte anges generellt utan måste bedömas från fall till fall. I och med ändringen av bygglagstiftningen 1995 så åligger det numera byggherren att knyta skäligen antikvarisk kompetens till de projekt där stadsbyggnadskontoret så kräver. Kontroll på varsamhetskravet kan som i detta fallet utföras genom en väl dokumenterad egenkontroll med en fristående antikvariskt sakkunnig.

Grundprincipen vid ombyggnad/förändring av en kulturhistoriskt värdefull byggnad som dessa är att de tekniska egenskapskraven skall tillgodoses på ett ur varsamhet acceptabelt sett.



Järntorgsgatan 2-6 efter 3-talets om och påbyggnader.



Vallgraven med livlig verksamhet vid 1800-talets slut.



Hörnet Järntorgsgatan/Brogatan.



Lika ovan.



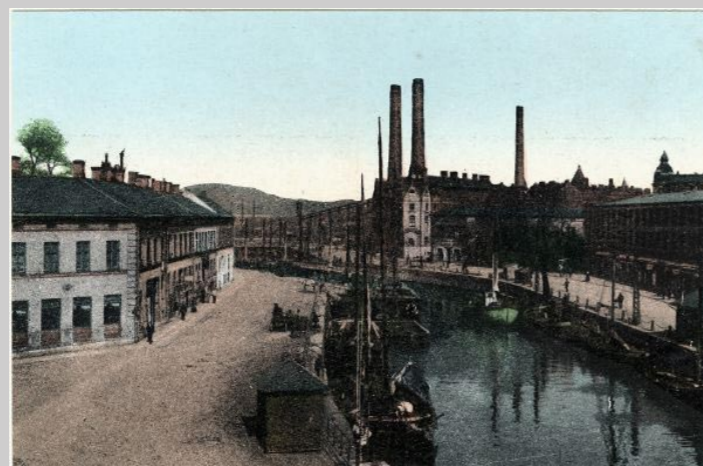
Hörnet Järntorgsgatan/Pusterviksgatan.



Brogatan vid 1800-talets slut.



Kvarteret 3 Röda bryggan.



Lika ovan.



Järntorgsgatan efter 30-talets på och ombyggnader.

HISTORIK

Området

Kvarteret Röda Bryggan är beläget i västra delen av stadsdelen Pustervik. Pustervik är Göteborgs minsta stadsdel och trots sitt centrala läge en relativt sent tillkommen stadsdel som uppfördes mellan ca 1860 och 1910. Det var dock först 1923 som Pustervik blev det officiella namnet. Stadsdelen benämndes tidigare 10:e kvarteret.

På 1780-talet anlades en hamn för järnexport strax väster om vallgravens anslutning till älven, vid Pustervik. Järnvågen flyttades hit från Brunnsparken och var kvar till 1892 då hamnen lades igen för att möjliggöra förlängningen av kajen från Skeppsbron. På platsen uppfördes en enkel lager- och hantverksbebyggelse i trä, som eldhärjades vid flera tillfällen. År 1866 upprättades en stadsplan för områdena utanför vallgraven där bla Pusterviksområdet ingick. Planen innefattade rätvinkliga kvarter och innebar att det mesta av den gamla trähusbebyggelsen måste rivas. Den nya stadsplanen förverkligades och all gammal träbebyggelse försvann. Stenhus om 2-3 våningar uppfördes och stadsdelen förändrade helt karaktär.

Stadsdelen har i stort bibehållit sin ursprungliga stadsplan från 1866 men flera punktvisa rivningar har genomförts. Flera av de tidiga stenhusen i två till tre våningar har ersatts av större nybyggnader, framförallt i kvarteret närmast Järntorget.

Byggnaderna

Kvarteret Röda Bryggan omfattar fyra hus från ca 1860. Järntorgsgatan 2 är numera ett putsat trevåningshus utan fasaddekor, Järntorgsgatan 4-6 är också putsade men fortfarande tvåvåningshus medan Brogatan 2 är ett tvåvåningshus med fasad av tegel. Samtliga tak är plåttäckta sadeltak. Brogatan 2 och Järntorgsgatan 6 är en och samma fastighet som utgörs av två olika hus med gemensam gård.

Samtliga fyra hus är ritade och uppförda av arkitekten och byggmästaren A Kruger mfl och innehöll ursprungligen bostäder, verksamheter och lager.

Brogatan 2 byggdes redan 1859, sju år innan stadsplanen fastställdes. Huset byggdes som ett murat stenhus i två våningar med fasad mot Brogatan. Fasaden var utförd i gult handslaget lertegel. Den sparsamma fasaddekoren utgjordes av de för tiden karaktäristiska klassicerande dekorelementen som tandsnittsfris vit takfoten, utkragad gördelgesims mellan våningsplanen samt enkel mönstermurning över fönstren och portarna. Täcktäckningen



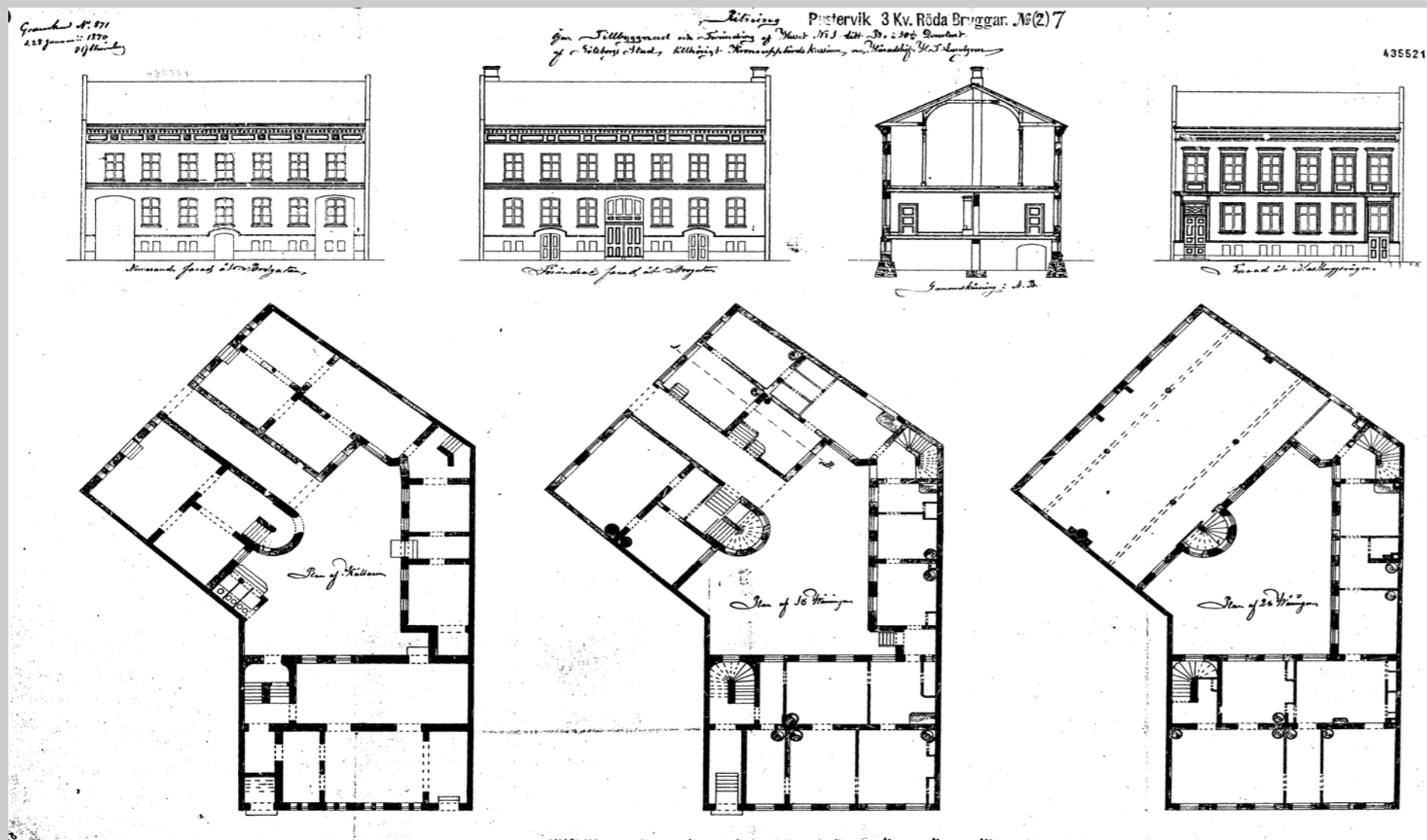
Brogatan 2.



Källarnergång.



Portens placering efter ombyggnad på 1870-talet.



1870 års ombyggnad.

utgjordes ursprungligen av enkupigt handslaget lertegel, troligtvis rött. Där fanns en portgång, två magasin och en förhöjd källare samt ett mindre stenhus för avträde.

Från 1861-1866 hyrde Missionsföreningen magasinet på andra våningen som mötes- och gudstjänstlokal. Efter Missionsföreningen fick metodisterna hyra Pustervikssalen. Som framgår av ritningarna var andra våningen öppen ända upp inock. Samlingslokalen rymde ca 400 personer. Metodisterna inrättade också 1873, tryckeriet Wesleyana i huset. Här trycktes tex Lilla Sändebudet och Skolklockan. Metodisterna avlöstes sedan under 1880-talet av Frälsningsarmén. I portgången fanns då samtidigt två ölcaféer, ett på vardera sidan. Gudstjänstlokalen låg en trappa upp och besökare med helt olika intentioner fick umgås i porten. Den 8 januari år 1882 hyrde skräddaren August Palm lokalen för att hålla ett av de första socialistiska talen i Göteborg.

Järntorget 2, Järntorget 4 och Järntorget 6 uppfördes ungefär samtidigt som Brogatan 2. Dessa tre hus var också murade stenhus i två våningar men med huvudfasaderna mot Järntorgsgatan. Fasaderna var utförda i samma gula handslagna lertegel. Även fasaddekoren följde den på Brogatan 2 med tandsnittsfris vid takfoten, utkragad gördelgesims mellan våningsplanen, samt enkel mönstermurning över fönstren och portarna. Hörnhuset hade även murade hörnkedjor. Täcktäckningen var, också på dessa byggnader, enkupigt handslaget lertegel.

BROGATAN 2

Byggnaden är den enda byggnaden med förhållandevis välbevarad fasad. Största exteriörförändringen är att det ursprungliga tegeltaket ersatts med plåttak.

Ombyggnad 1870

Byggnaden är uppförd som en massiv tegelkonstruktion med fasadtegel av gult handslaget tegel. Äldsta ritningen är från 1870 och är en ändringsritning avseende portgång och entréer till källarlokaler.

Ritningen redovisar även en befintlig fasad som med stor sannolikhet stämmer helt med ursprungligt utseende från ca 1860.

Ursprunglig fastighet var indelad i en byggnad mot Brogatan och en byggnad mot Järntorgsgatan. Byggnaderna sammanlänkades av en gemensam gård och en smal gårdsbyggnad.

Ursprunglig användning var verksamheter i källaren samt bostäder. Byggnaden mot Brogatan inrymde i sitt översta plan en stor



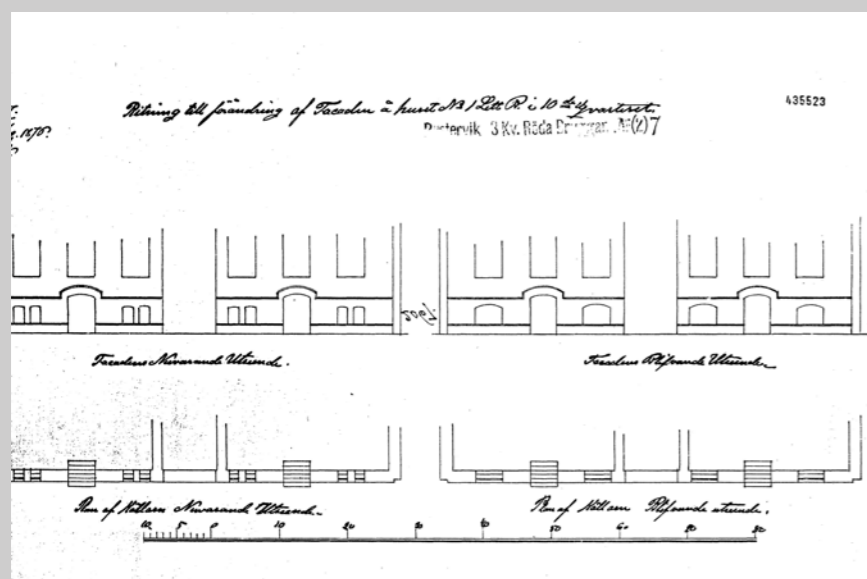
Äldre fönster.



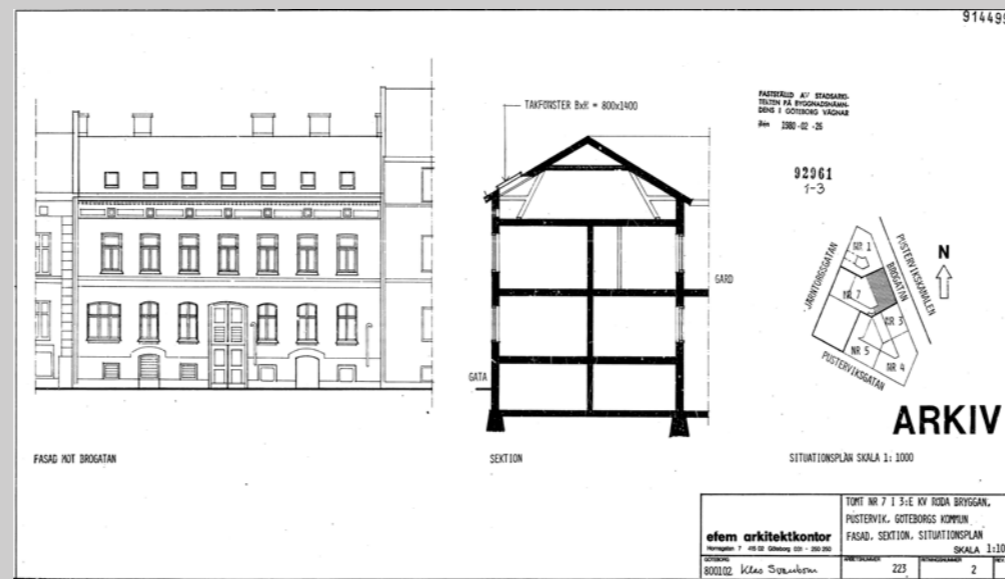
Källarentré med tegelskoning kring dörr..



Socket av grå kalksten.



1876 års ombyggnad av källarfönstren.



1980 års ombyggnad med takfönster.

samlingsal.

Vid ändringen 1870 flyttades portgången till byggnadens mitt. Detta påverkade i stor utsträckning husets planlösning på våning 1 trappa, vilket gör att den ursprungliga planlösningen är okänd. Det är även oklart om byggnaden efter ombyggnaden inrymde några bostäder eller bara verksamheter.

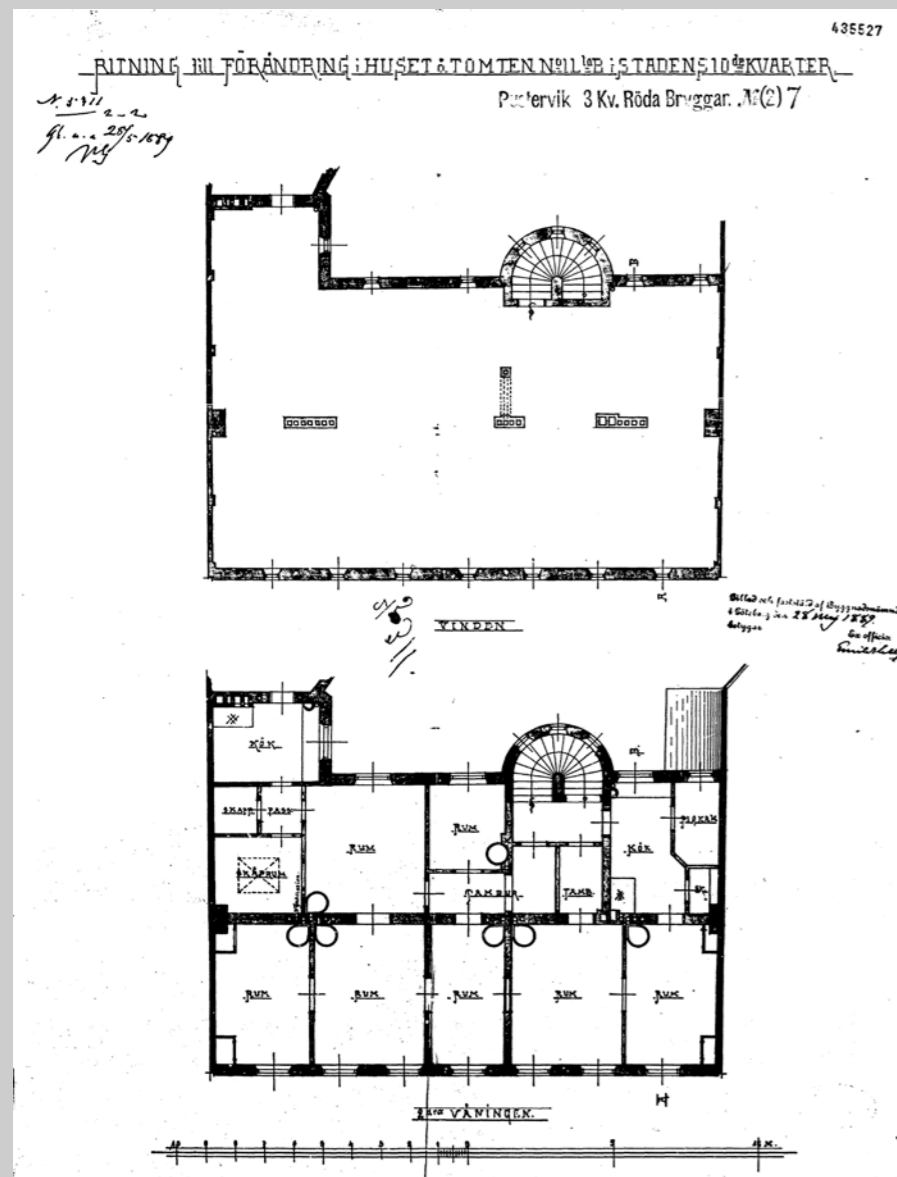
Ombyggnad 1876

Nästa dokumenterade ändring är en fasadändring som innebar att de ursprungliga, små källarfönstren utförda parvis ersattes av större fönsteröppningar. Detta kan vara en följd av ändrad användning av källarlokalerna. Följden av ändringen blev bättre ljusförutsättningar i källaren och en större exponering av de verksamheter som inrymdes i källarlokalerna.

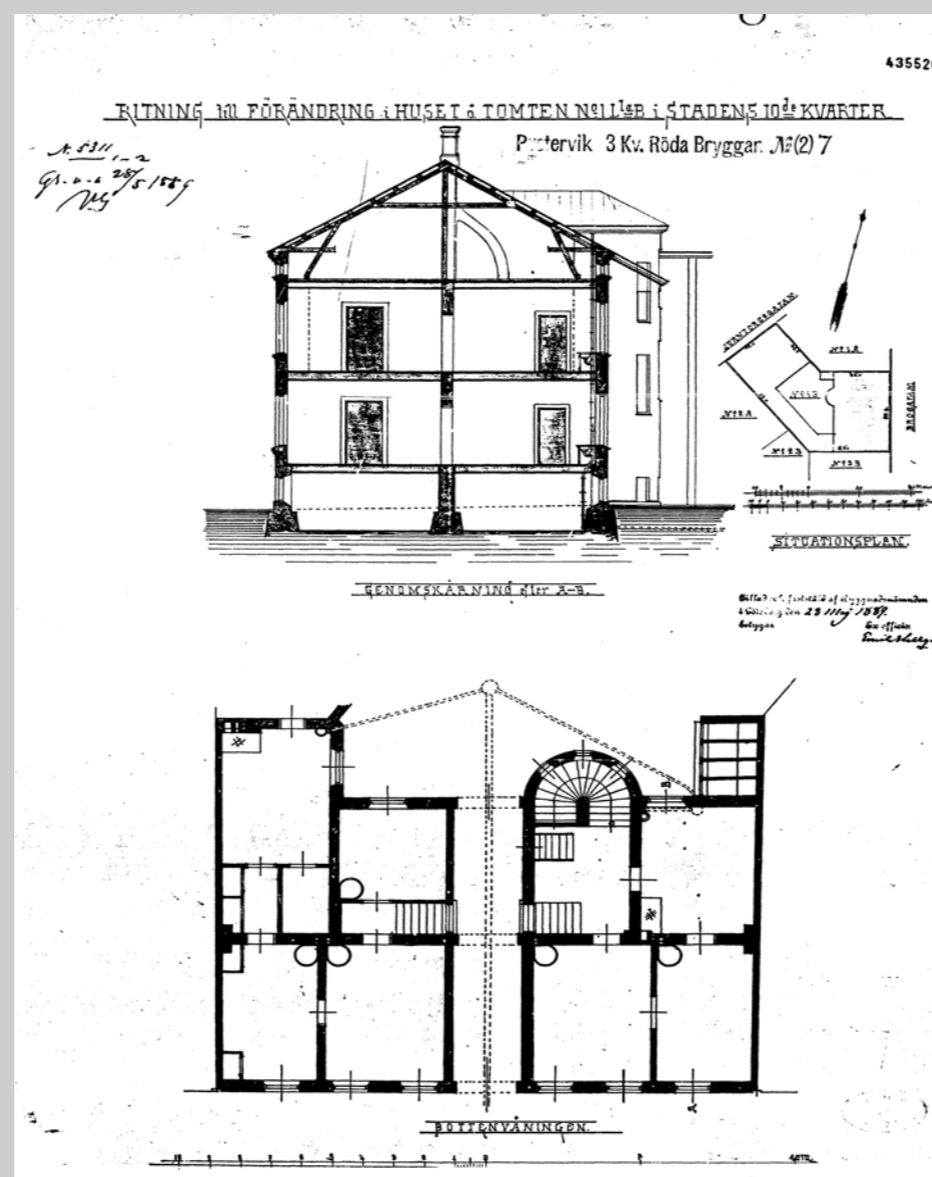
Ombyggnad 1877

Av ändringsritningar från 1877 framgår att man i gårds- husets källarlocal etablerar ett bageri och därmed murar en ny murstock som löper upp genom de ovan liggande bostäderna. En konsekvens blir att man måste flytta ut kakelugnarna från väggen på våning 1 trappa.

Ombyggnad 1889

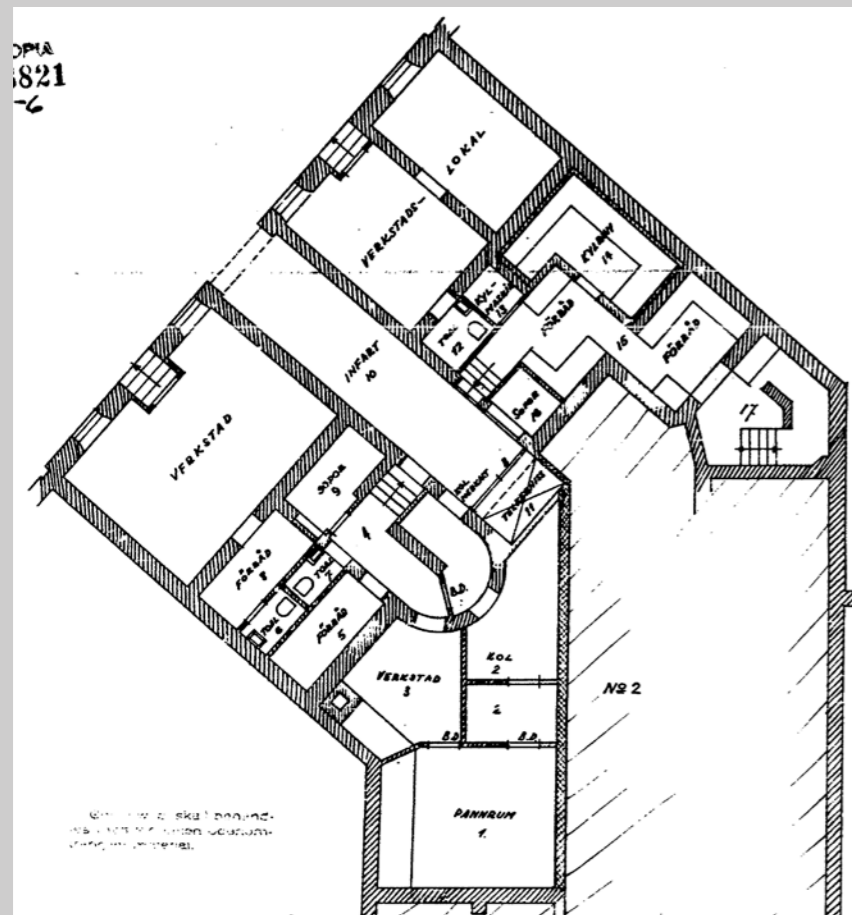


1889 års ombyggnad med inredning av nytt bostadsplan.

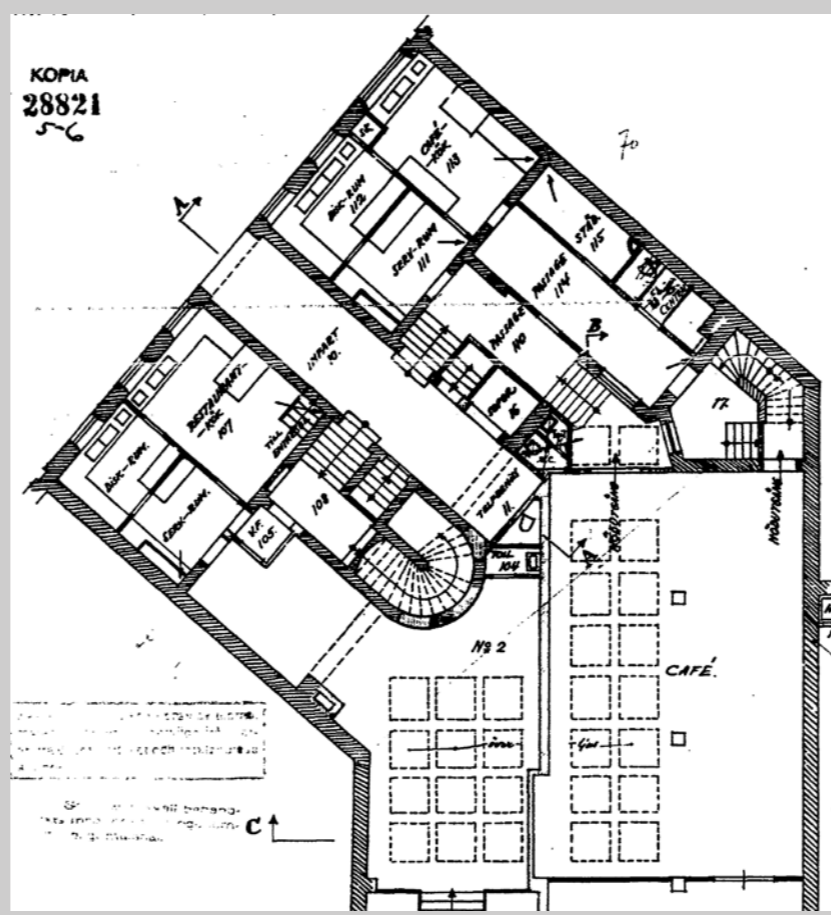


1889 års ombyggnad när samlingslokalen ersätts av ett nytt bostadsplan samt nytt vindsbjälklag.

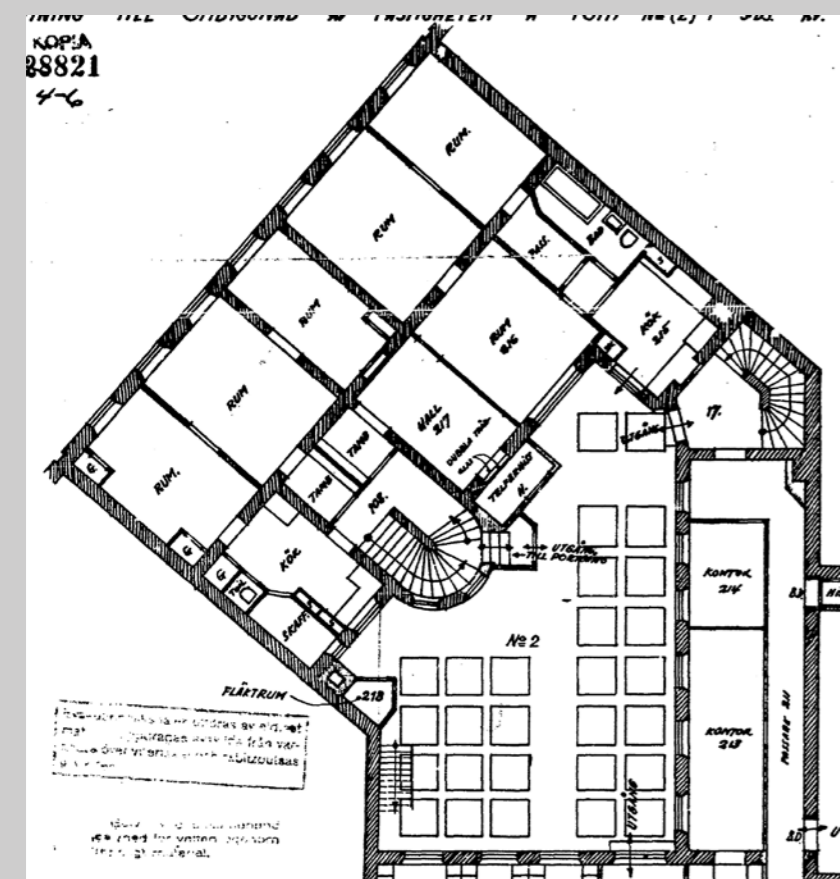
Ombyggnaden 1889 är efter 1870 års ombyggnad nästa stora förändring i byggnaden. Denna ombyggnad innefattar att den överst belägna samlingslokalen ersätts av ett nytt våningsplan med två stycken bostadslägenheter på 2 och 4 rum. Denna ombyggnad innebar att man murade upp hjärtväggar med inmurade kanaler för kakelugnar och frånluft. Ombyggnaden innebar även att man byggde ett vindsbjälklag och därmed vind. Den rivna samlingslokalen hade gått ända upp i taknock.



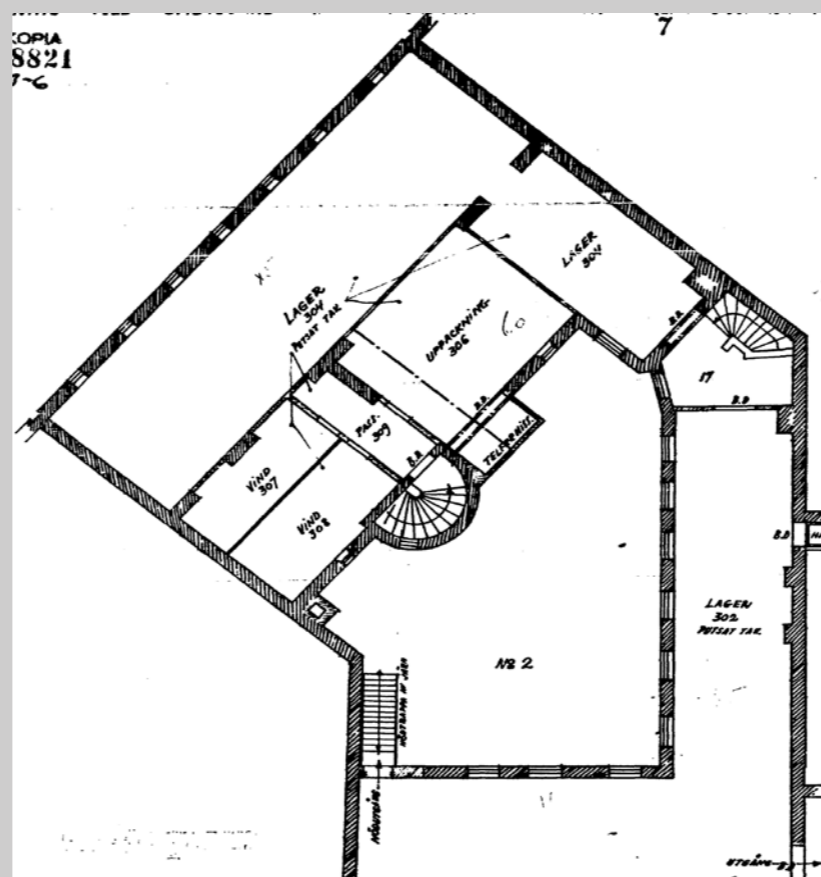
1932 års stora ombyggnad.



Ombyggnaden innebar att gården byggdes över.



Lika ovan.



Ombyggnad av vinden till lager.

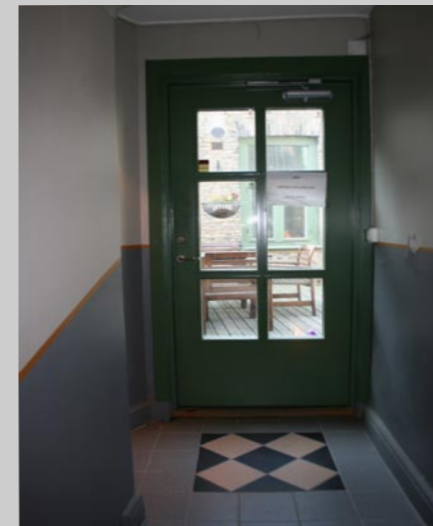
Ombyggnad 1932

Redan 1918 hade restaurangverksamheten i byggnaden mot Järntorgsgatan "vuxit" in i gårdshuset. Funktioner som förlades i gårdshuset var bla kök.

1932 gjordes en omfattande ombyggnad av hela fastigheten. Ombyggnaden som omfattade både bygganden mot Brogatan och byggnaden mot Järntorgsgatan medförde att gården överbyggdes och lokalen vån 1trappa blev en del av restaurangen. Även vinden länkades till byggnaden mot Järntorgsgatan via gårdshuset. Vinden blev en del av ett större lager. Våning 2 trappor tycks ha lämnats utan större förändring. Ombyggnaden 1932 var den ombyggnad som medförde att gränserna mellan byggnaderna löstes upp.

Ombyggnad 1980

Den senaste dokumenterade större ombyggnaden genomfördes 1980. Denna ombyggnad innebar att plan vån 2 trappor samt vinden byggdes om till arkitektkontor. Konsekvensen var att mellanväggar vån 2 trappor revs och vinden som tycks ha varit lager blev inredd. Vid denna ombyggnad etablerades takfönstren nere vid takfoten.



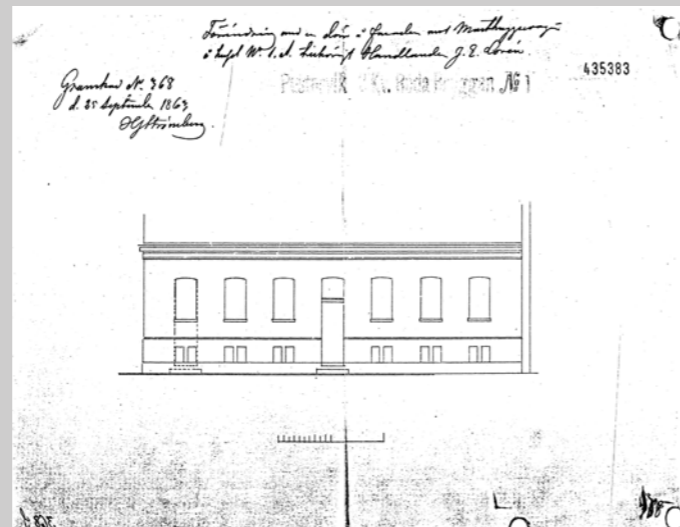
BROGATAN 2 IDAG

Exteriört är byggnaden påtagligt intakt från 1870 års ombyggnad. Utvändiga förändringar är fr a takfönstren, tillkomna i samband med vindsinredningen 1980. I övrigt är fasadmaterial, ornamentik mm intakt. Byggnaden har kvar sitt ursprungliga flacka tak och de förändringar som gjorts kan inte betecknas som förvanskande.

Interiört har byggnaden genomgått ett stort antal ombyggnader. Invändigt är därför byggnaden att beteckna som i stort helt förändrad. Det som återstår av äldre interiör är fra trapphus samt möjligen fragment av äldre delar. Bitvis återstår äldre stomme men i stor uträkning är rumssambanden helt förändrade genom avväxlingar i samtliga plan.

Kulturhistorisk karaktärisering

- Byggnadens exteriör avseende såväl material som formspråk är kvarterets enda kvarvarande exempel på hur samtliga byggnader såg ut i den enhetliga kvartersbidningen som skapades strax efter 1800.-talets mitt.
- Invändigt har byggnaden genomgått så många ombyggnader att den interiört kan betecknas som kraftigt förändrad.



1863 års förändring.

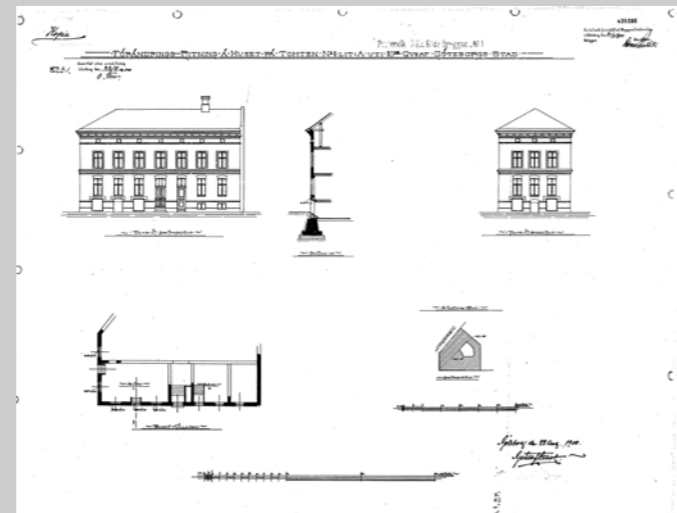
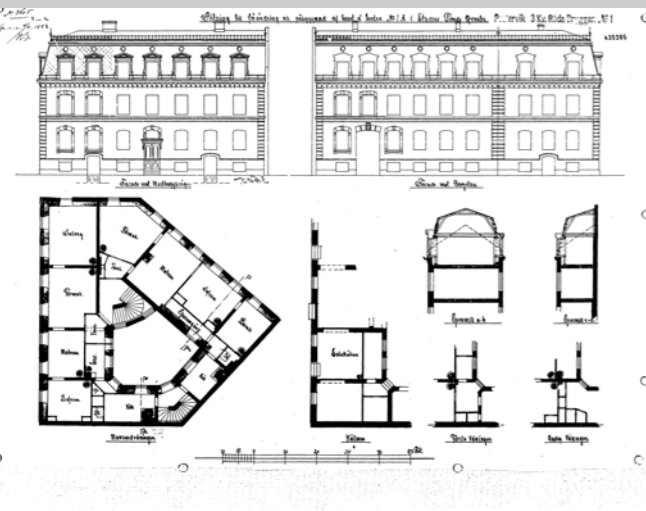
JÄRNTORSGATAN 2, HÖRNET BROGATAN

Byggnaden som är uppförd i en fullmurs tegelkonstruktion ca 1860 var ursprungligen materialmässigt och arkitektoniskt lika byggnaden Brogatan 2.

Denna byggnad är kraftigt förändrad såväl exteriört som interiört

Förändring 1863

Det finns inga originalritningar för byggnaden utan den äldsta ritningen är en ändringsritning som redovisar en upptagandet av en ny dörröppning i fasaden mot Järntorgsgatan.



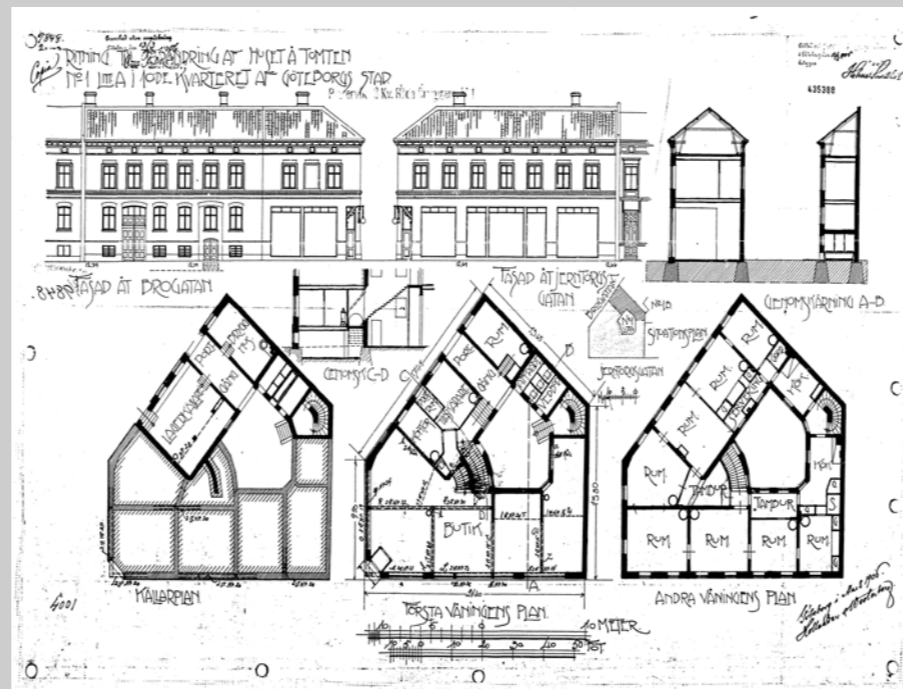
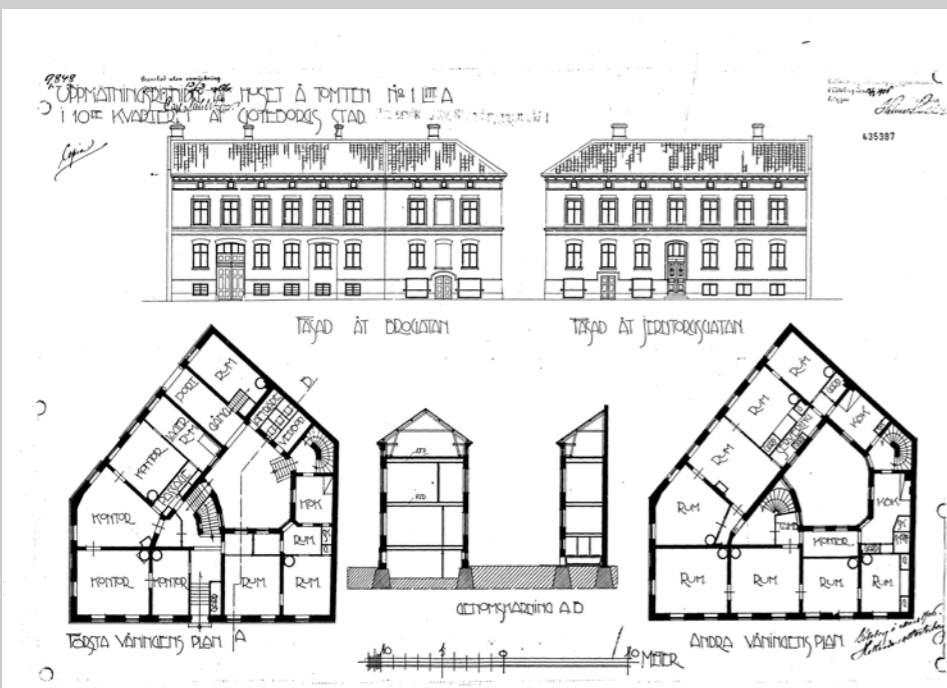
1887 års ombyggnad genomfördes aldrig.

Förändringsritning 1887

På ritningar från slutet av 1880-talet redovisas idéerna med att dels bygga på huset med en våning, dels förändra byggnadens exteriör/fasad helt till 1880-talets formspråk. Ombyggnaden skulle ha inneburit att byggnaden fick helt ny gestaltning, mer lik samtidens exempel på nyrenässans som är väl representerad i Vasastaden. Denna planerade ombyggnad blev aldrig realiserad.

Ombyggnad år 1900

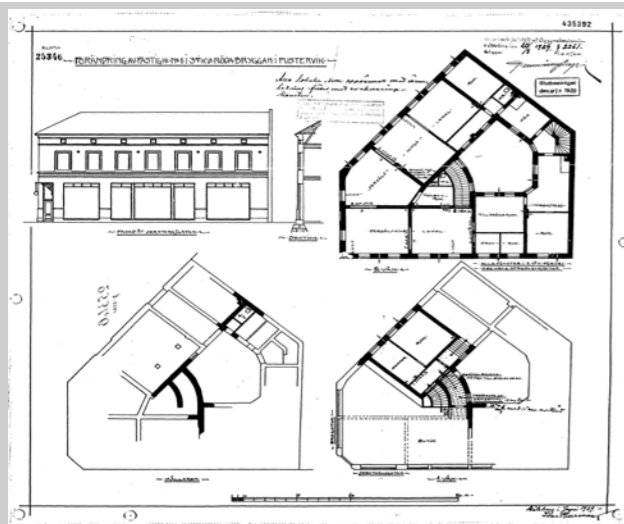
Vid en mindre ombyggnad år 1900 förstorades fönstren till källarlokalen på samma sätt som fönstren till Brogatan 2 tidigare förstörats.



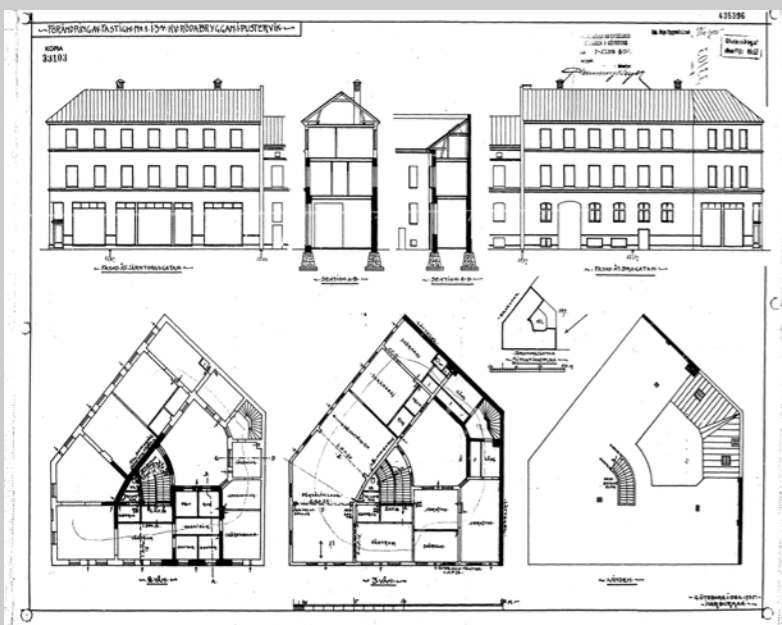
1906 års ombyggnad.

Ombyggnad år 1906

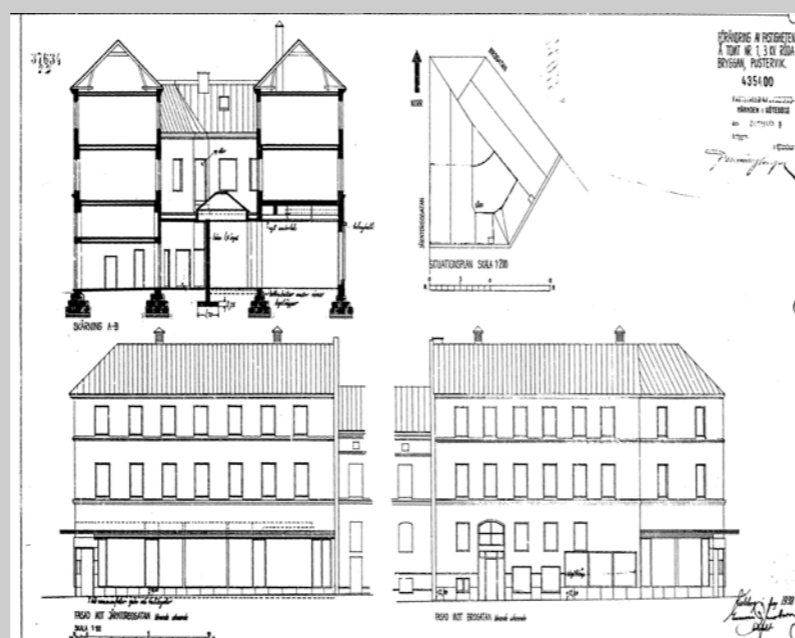
Denna ombyggnad var en stor förändring då ny butikslokal etableras i bottenvåningen. Ombyggnaden innefattar att bottenbjälklaget i lokalen sänks till gatunivå i lokalen från hörnet t o m Järntorgsgatan. I samband med ombyggnaden etableras direktentré från gatan samt stora skyltfönster i gatuplan. Ny entré från hörnet byggs.



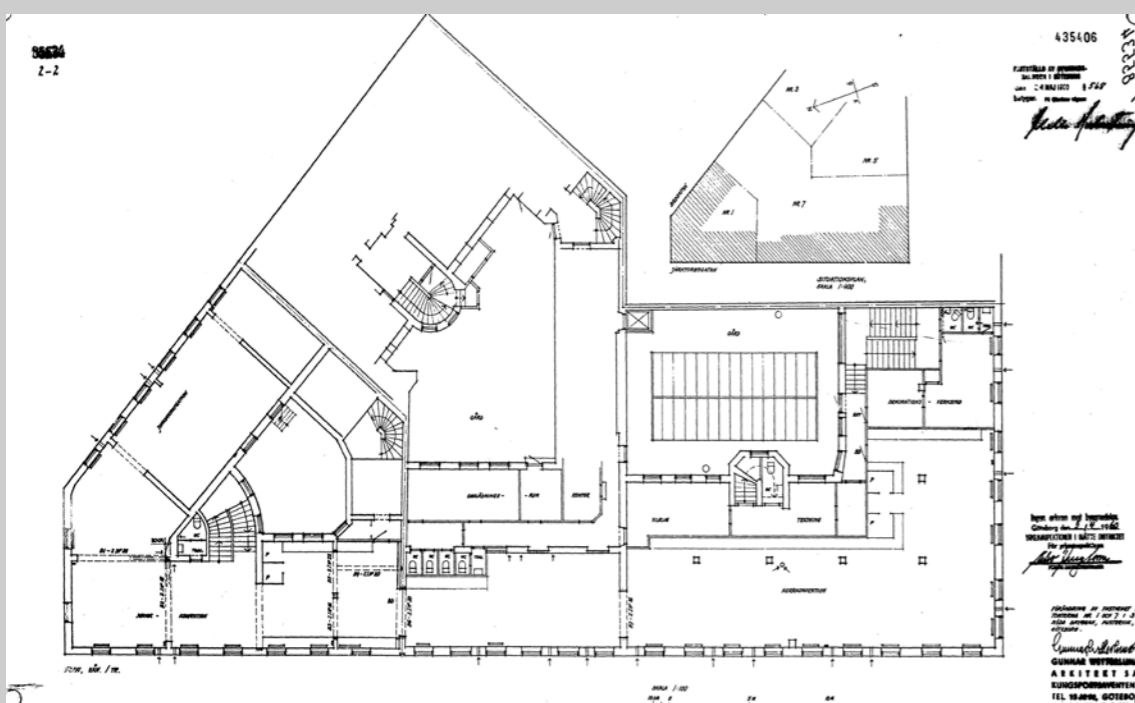
1906 års ombyggnad.



1906 års ombyggnad.



1906 års ombyggnad.



1960 års ombyggnad.

Ombyggnader 1906 – 1929

Under denna period utförs flera invändiga, mindre ombyggnader samt ändring av verksamheter. Bland annat byggs det pannrum och alla kakelugnar i huset rivs.

Ombyggnad 1935

År 1935 genomförs den ombyggnad och påbyggnad som förändrar byggnaden helt såväl exteriört som interiört. Ombyggnaden omfattar att huset byggs på med en våning samt att planlösningarna i samtliga våningsplan förändras genom ett omfattande avväxlingsarbete som syftar till att rumsavskiljande väggar kan rivas och planlösningarna öppnas upp. Syftet med förändringen är att tillskapa ytterligare ytor med försäljning och skrädderi.

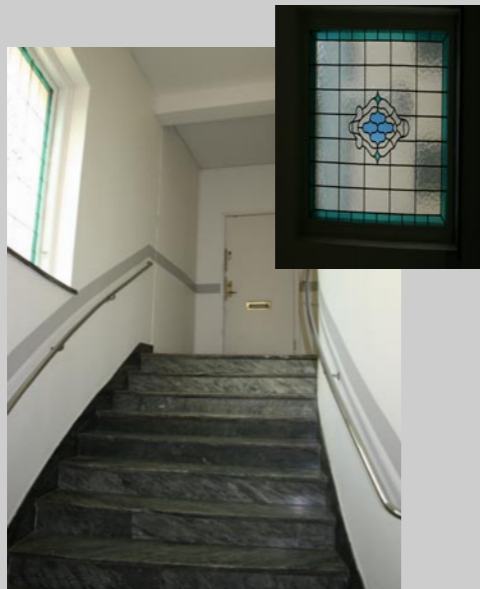
Exteriört förändras byggnaden helt genom att fasaden av tegel överputsas. Resultatet av överputsningen är att man får en förhållandevis identitetslös fasad med puts utan ornamentik.

Ombyggnad 1938

1938 genomförs nästa större förändring då gården överdäckas och blir en del av botteväningens butiksyta.

Ombyggnad 1960

Nästa stora förändring kommer år 1960. Denna förändring innebär att hela man på plan våning 1 trappa bryter igenom in i grannfastigheterna mot Järntorgsgatan. Förändringen innebär att man etablerar en lokalyta som sträcker från hörnfastigheten och ända ut till Pusteviksgatan, alltså genom tre byggnader. Detta är en förändring som är präglade än idag då gränserna mellan de olika byggnaderna är helt upplösta och den ursprungliga rumsindelningen helt ersatt av öppna ytor och senare byggda kontorsystem.



Äldre trapphus.



Öppen planlösning.



JÄRNTORSGGATAN 2 IDAG

Exteriört är byggnaden kraftigt förändrad både till form och material. Byggnaden som byggts på med en våning har en putsad fasadytan arkitektoniskt uttryck. Fönstren är utbytta till en-lufts fönster och sockeln är klädd med skivor av kalksten. Bottenvåningen är uppbruten av stora perspektivfönster.

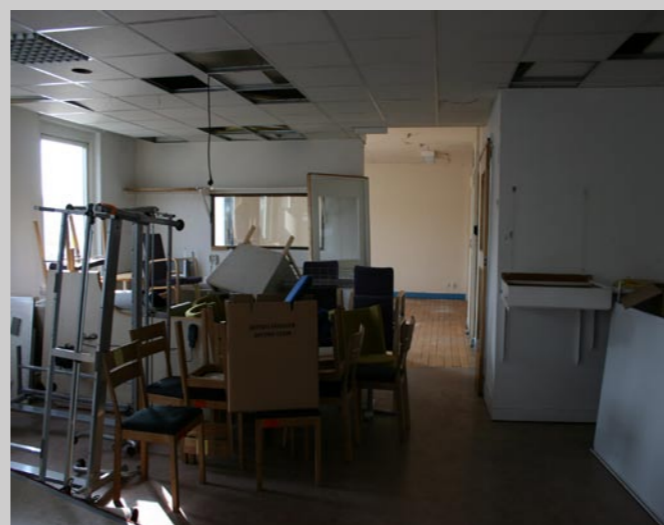
Interiört är byggnaden kraftigt förändrad sedan uppförandet. Äldre detaljer som går att återfinna är från den stora ombyggnaden 1838 i form av skrädderiinredning på vinden, spegeldörrar samt lös inredning i form av butiksskåp.

Kulturhistorisk karaktärisering

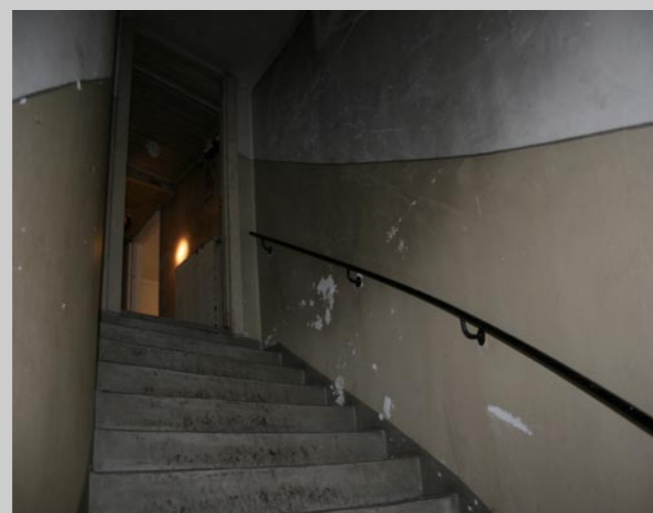
- Byggnaden som exteriört ursprungligen helt anslöt formmässigt, storleksmässigt och materialmässigt till den utformning som Brogatan 2 fortfarande har är idag helt förvanskad.
- Invändigt har byggnaden genomgått total förändring sedan uppförandet och gränserna mot grannfastigheterna är idag helt uttraderade.



Äldre skåp.



Spegeldörr.



Fd skrädderi.



Järntorgsgatan.



Järntorgsgatan efter 1930-talets omfattande på- och ombyggnader 876 års ombyggnad av källarfönstren.



Järntorgsgatan idag.



Hörnet mot Pusterviksgatan.



Pusterviksgatan.

JÄRNTORSGGATAN 4-6

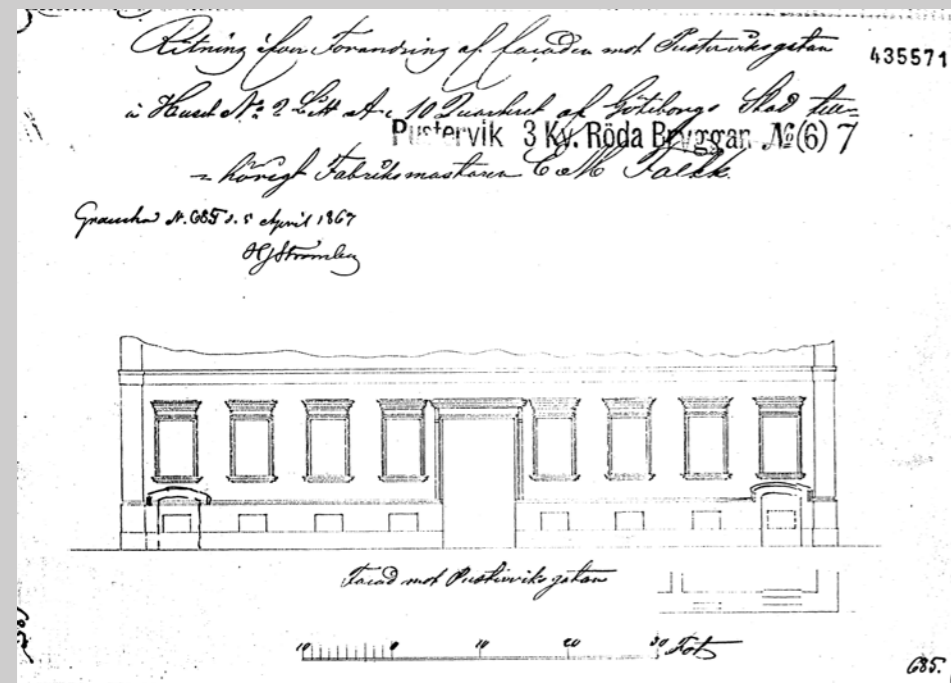
Järntorgsgatan 4-6 var ursprungligen indelat i två olika byggnader vilket fortfarande går att ana av den brandmur som finns kvar.

Byggnaderna var utförda i samma tegelarkitektur som Brogatan 2 och ritade av A Kruger. Byggnaderna uppfördes samtidigt som det övriga kvarteret, d v s ca 1860.

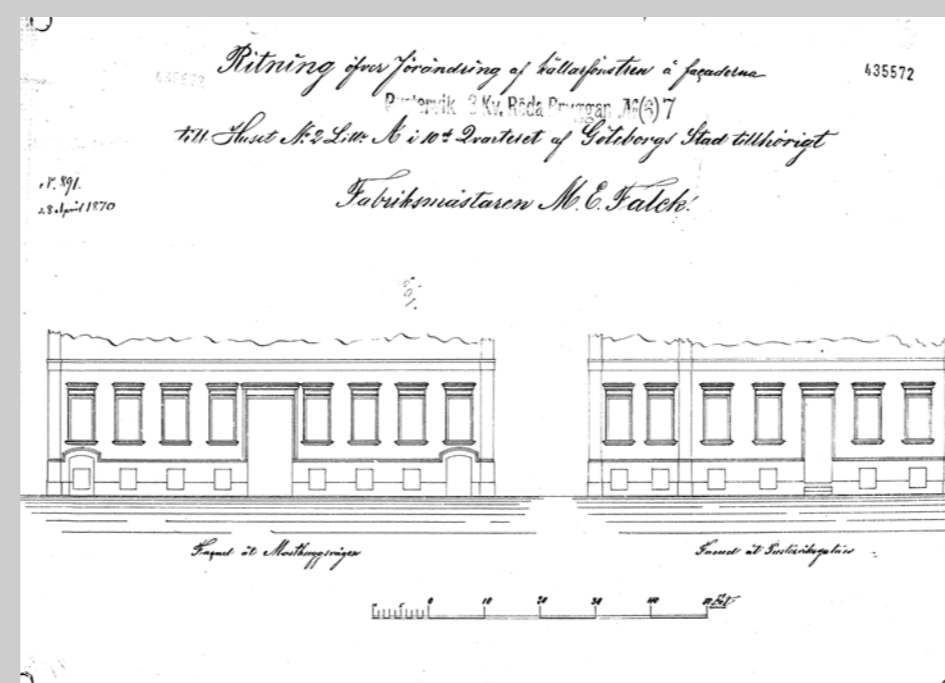
Byggnaderna har genomgått ett stort antal exteriöra och interiöra ombyggnader som medfört att byggnaderna idag har ett helt annat utseende/utförande än ursprungligt.

Ombyggnad 1867 och 1870

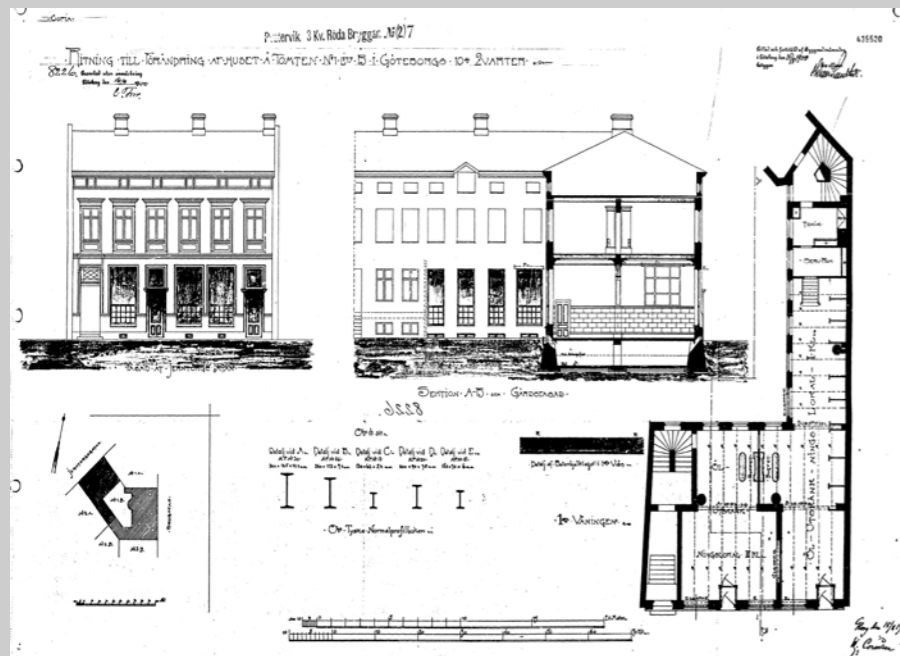
Ombyggnaden som avser byggnaden Järntorgsgatan 6, hörnhuset mot Pusterviksgatan innebar mindre exteriöra förändringar i gatuplan som innebar att källarentréer etablerades mot gatan samt att källarfönstren förstörades. Ombyggnaden var troligen ett resultat av att ny verksamhet etablerats i källarutrymmet.



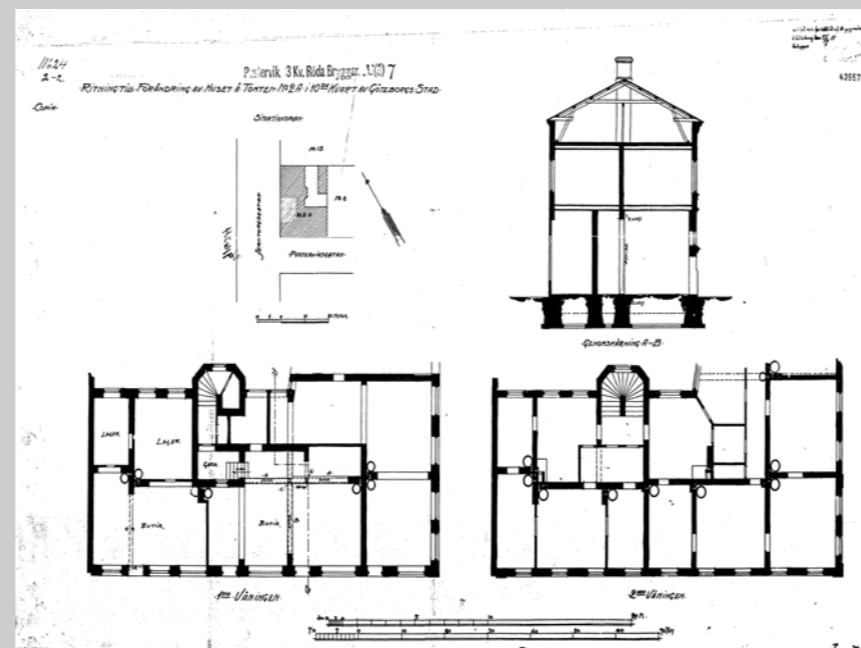
1867 års ombyggnad av källarentré.



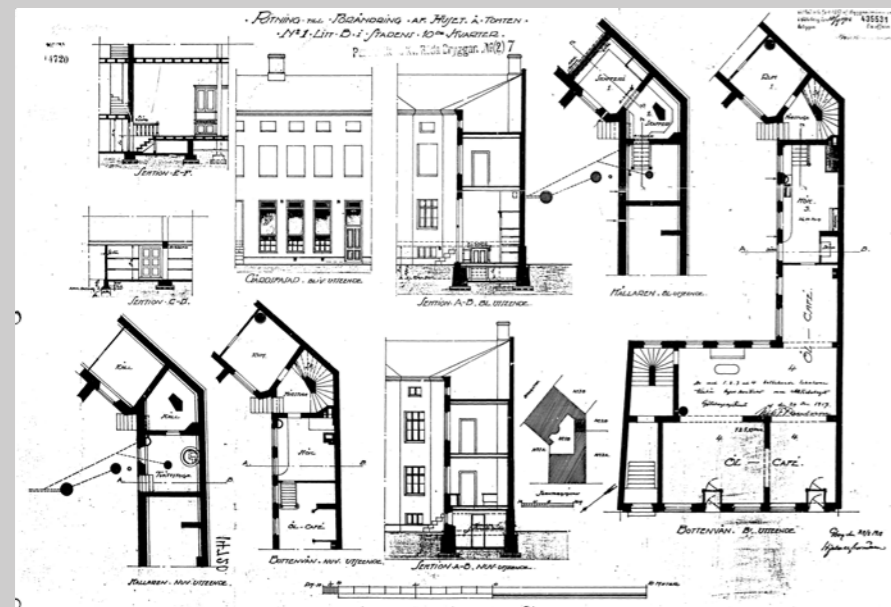
1870 års ombyggnad av källarfönstren.



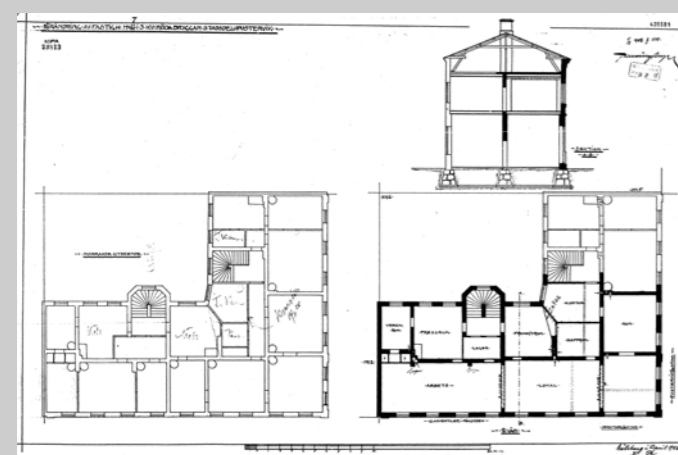
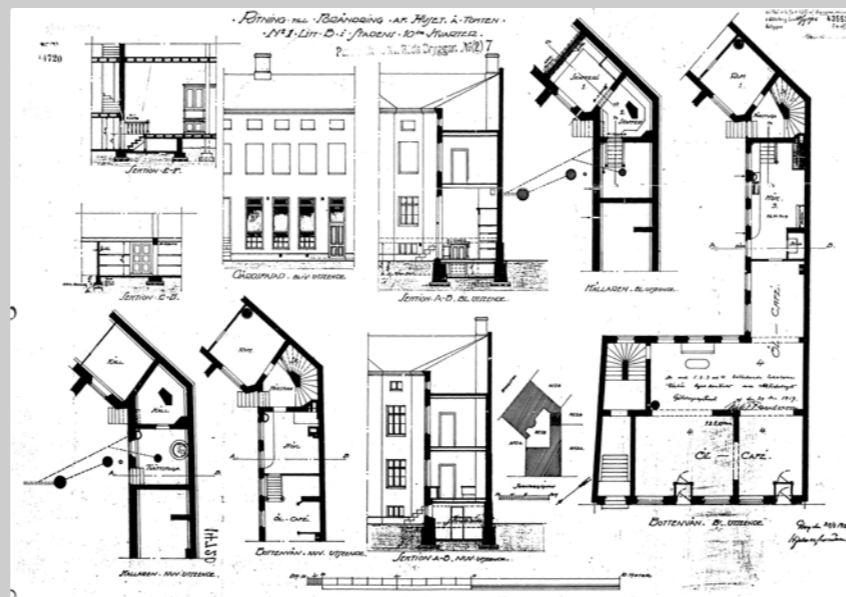
1900 års ombyggnad.



1900 års ombyggnad.



1911 års ombyggnad.



1928 års ombyggnad.

Ombyggnad år 1900

Denna ombyggnad innebar en stor ombyggnad av Järntorgsgatan 4, den minsta byggnaden i kvarteret. Ombyggnaden utfördes i gatuplan och innebar att bottenbjälklaget revs och ersattes med nytt bjälklag i gatunivå. I samband med detta etablerades två nya entréer från gatan samt nya stora fönsteröppningar mot gatan och mot gården. Ombyggnaden innebar att källarutrymmet reducerades till en krypgrund.

Den stora ombyggnaden förorsakades av att lokalen byggdes om till "Öl-utskänkningslokal". Att lokalen fick två entréer var ett resultat av att lokalen var indelad i en 1:a klass del respektive en 2:a klass del. Varje del med egen entré mot Järntorgsgatan. I samband med denna ombyggnad togs delar av gårdshuset i anspråk för bl a etablering av köket.

Denna byggnad/byggnadsdel är fortfarande i bruk som restaurang efter mer än hundra år.

Ombyggnad år 1911

Denna ombyggnad på Järntorgsgatan 6 innebar en mindre planändring i bottenvåningens butikslokal. Ändringen innefattade avvaxling och rivning av bärande väggar med syfte att åstadkomma en öppnare planlösning.

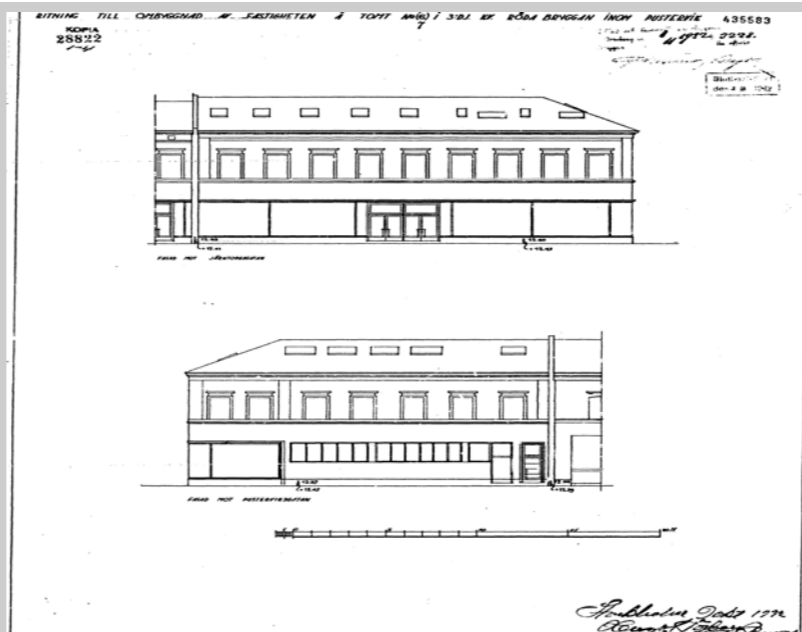
Ombyggnad år 1928

Ombyggnad av Järntorgsgatan 6, våning 1 trappa. Ombyggnaden omfattar ändring från bostadsändamål till kontor. I samband med denna ombyggnad rivs rumsavskiljande väggar samt samtliga kakelugnar. En mindre del av våningsplanet som vetter mot Pusteviksgatan lämnas utan förändring, d v s fortsätter vara en bostad om 2 rok.

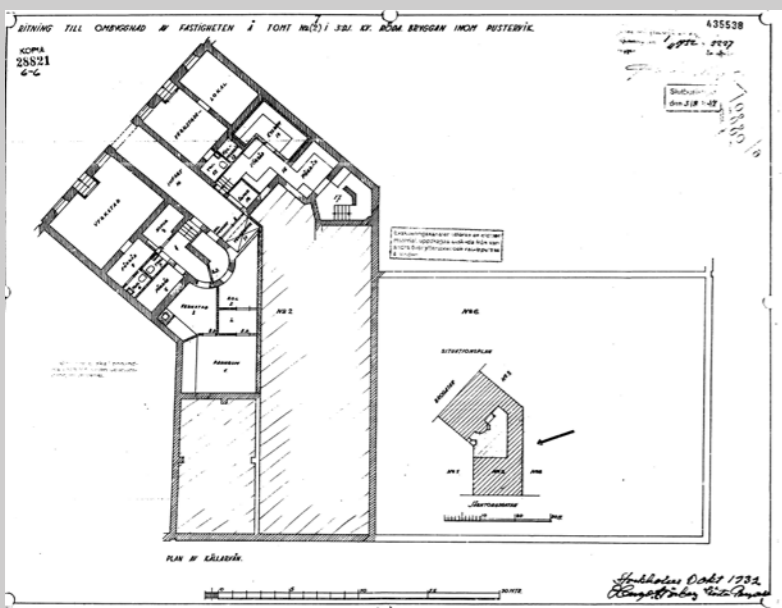
Ombyggnad år 1932



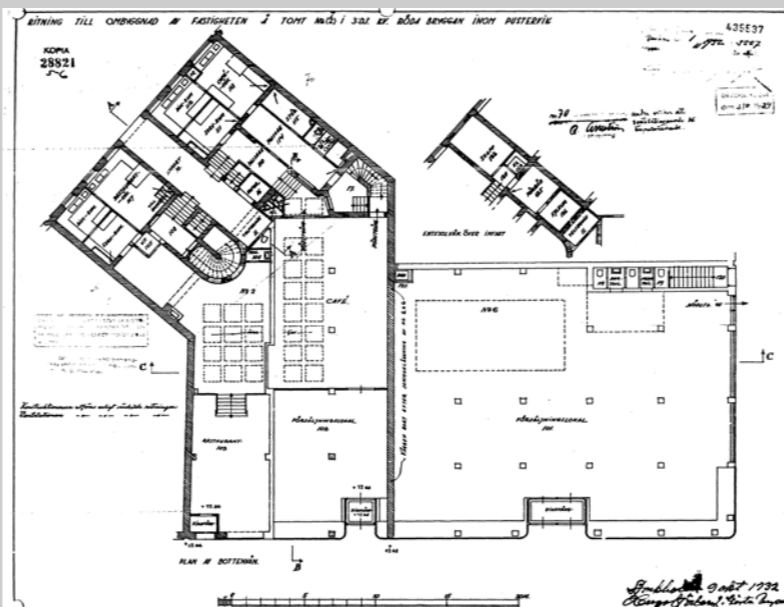
1932 års stora ombyggnad.



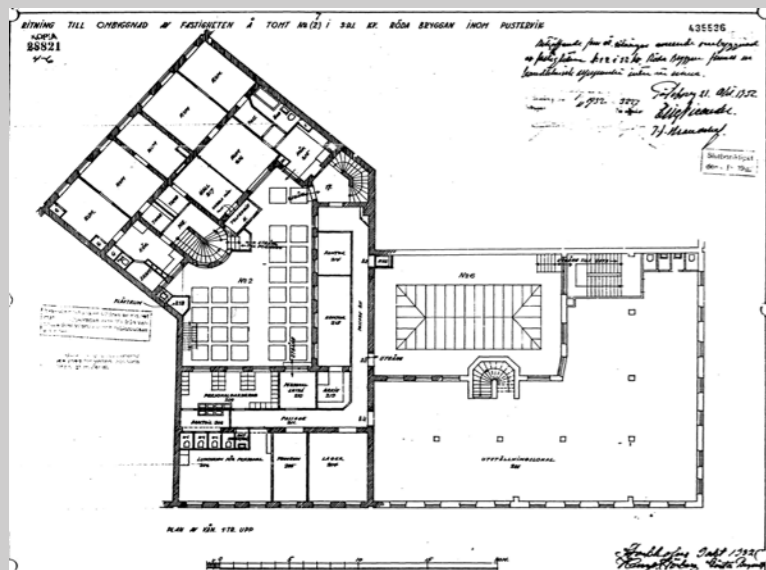
1932 års stora ombyggnad.



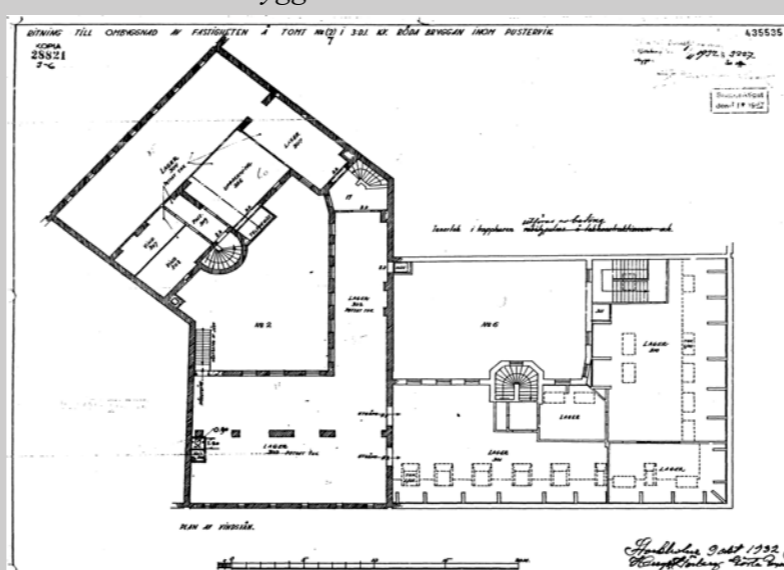
1932 års stora ombyggnad.



1932 års stora ombyggnad.



1932 års stora ombyggnad.



1932 års stora ombyggnad.

Denna ombyggnad innebar en total exteriör och interiör förändring. Ombyggnaden från 1932 är till stor del det som karakteriserar byggnaden idag. Ombyggnaden innebar att huset gick över till en ny funktion som Tempo bvaruhus.

- Gården mellan Järntorgsgatan 4 och Brogatan 2 överbyggdes.
- Järntorgsgatan 4-6 byggs i bottenplanet konstruktivt om till ett pelare/balksystem. Detta innebär att ytterväggarna i bottenvåningen upphör att vara bärande och bäringen flyttas istället över till ett nytt betongpelarsystem. I byggnaden Järntorgsgatan 6 ersätts hela inre väggsystemet med ett pelarsystem.
- I samband med att den ursprungliga konstruktionen med bärande tegelväggar i form av ytterväggar och hjärtväggar ersätts med betongpelarsystem rivs alla väggar i bottenplanet i båda byggnaderna och i samtliga plan i byggnaden Järntorgsgatan 6. Återstår är en helt öppen planlösning med bärande pelare. Den ursprungliga planlösningen är helt riven.
- I samband med att ytterväggen avväxlas i sin helhet etablerades helt uppglasade ytor i gatuplanet.

Förändringar efter 1932

Senare förändringar karakteriseras av ändrade funktioner som inneburit flyttande av lättväggar mm i samband med hyresgästpassningar. En större förändring är dock att man 1960 integrerar hela våning 1 trappa med hörnhuset Järntorgsgatan 2. I samband med denna förändring har samtliga byggnader länkats samman.

Exteriört genomgick byggnaderna en stor förändring 1978 då den ursprungliga tegelfasaden överputsades. Troligen var den ursprungliga tegelfasaden kvar i byggnadens övre plan fram till 1978. Möjligen var det även vid detta tillfälle som byggnadens korspostfönster ersattes med enluftsfönster.

JÄRNTORSGATAN 4-6 I DAG

Exteriört är byggnaden kraftigt förändrad både till form och material då den ursprungliga tegelfasden ersatts med stora fönsteröppningar och putsad fasad. Fönstren är utbytta til enlufts fönster och sockeln är klädd med skivor av kalksten.

Interiört är byggnaden kraftigt förändrad sedan uppförandet. Äldre detaljer saknas helt.

Kulturhistorisk karaktärisering

- Förvanskad exteriör avseende såväl material som formspråk, Byggnaden som ursprungligen helt anslöt formmässigt, storleksmässigt och materialmässigt till den utformning som Brogatan 2 fortfarande har är idag helt förändrad. Undantag är gårdsmiljön där fasaderna till stor del är intakta även om gården genom överdäckning flyttats upp en våning. Gårdsmiljön har därmed stora kvaliteter såväl kulturhistoriskt som upplevelsemässigt.

- Interiört har byggnaden genomgått total förändring sedan uppförandet och gränserna mot granfastigheterna är idag helt uttraderade.



Järntogsgatan 6 med helt modern interiör.



Kontorskorridor.



Överbyggd gård.



Öppen planlösning med stora rum.



Äldre, bevarad trappa.



Inredd vind.



Målad dekor i tak.



Fin gårdsmiljö mot Brogatan 2.



Dito.



SAMMANFATTNING

Byggnaderna Brogatan 2, Järntorgsgatan 2-6 var ursprungligen flera enhetliga byggnader uppförda samtidigt i början av 1860-talet. Arkitekt och byggmästare var A Kruger som var storbyggmästare i Göteborg och involverad i bl a uppförandet av Renströmska badet (Hagabadet).

Hela kvarteret Röda Bryggan utgjorde i sin tegelarkitektur vid uppförandet fram till 1930-talet fortfarande en homogen helhet placerad vid en livlig handelsplats.

Mest välbevarad är byggnaden Brogatan 2 som trots mindre ändringar exteriört måste anses ha en mycket välbevarad exteriör.

Järntorgsgatan 2-6 har däremot genomgått stora strukturella förändringar och stor exteriör förvanskning där uppglasad bottenvåning, fönsterbyten och putsning av tegelfasaderna är de ingrepp som bidragit starkast till förvanskningen. Att återfå tegelfasader lika ursprungligt utförande, fasader som återfår sin estetiska och tekniska ”bärning” i gatuplan och korspostfönster samt återställande av gatuplanets fönsterindelning skulle återge kvarteret mycket av den karaktär som genom ombyggnader gått förlorad

Stora delar av kvarteret revs så sent som 1983 medan de byggnader som här beskrivits fick stå kvar.

Med tiden har byggnadernas förändrats såväl avseende funktioner som rent fysiskt. Även stadsdelen har förändrats och har med tiden fått karaktär av baksida för området utanför Vallgraven.

Kvarteret Röda bryggen har dock med omdaning av denna del av staden i samband med Götataunneln återfått en viktig placering i stadsrummet. Kvarteret bildar en pendang till Esperatoplatsens tegelbyggnad i samma tegelarkitektur som Röda bryggan ursprungligen representerade. Kvarteret och inte minst byggnaderna mot Järntorgsgatan har med stadsrummets omdaning fått betydelse av portalbyggnader ihop med fd Lagerhuset efter uppförandet av den nya bron som länkar samman staden innanför vallgraven med Linneområdet och Haga.

Framtida förändringsarbete med kvarteret är av största vikt för fr a stadsrummet, d v s byggnaderna har stor exteriör betydelse samtidigt som de stora invändiga förändringarna innebär att det i liten utsträckning återstår några interiöra kulturhistoriska kvalitéer. Brogatan 2 är en viktig karaktärsbildare för området och kvarteret samtidigt som byggnaderna mot Järntorgsgatan är kraftigt förvanskade och skulle vinna på ett omfattande fasadprogram som i bästa fall återställde tegelarkitekturen samt fönster och fönsterindelningar, inte minst i gatuplan.

