



Fryshuset i Majorna

Kulturmiljöunderlag för

Detaljplan för utveckling av f.d. Fryshuset vid Fiskhamnsgatan inom stadsdelen Majorna i Göteborg

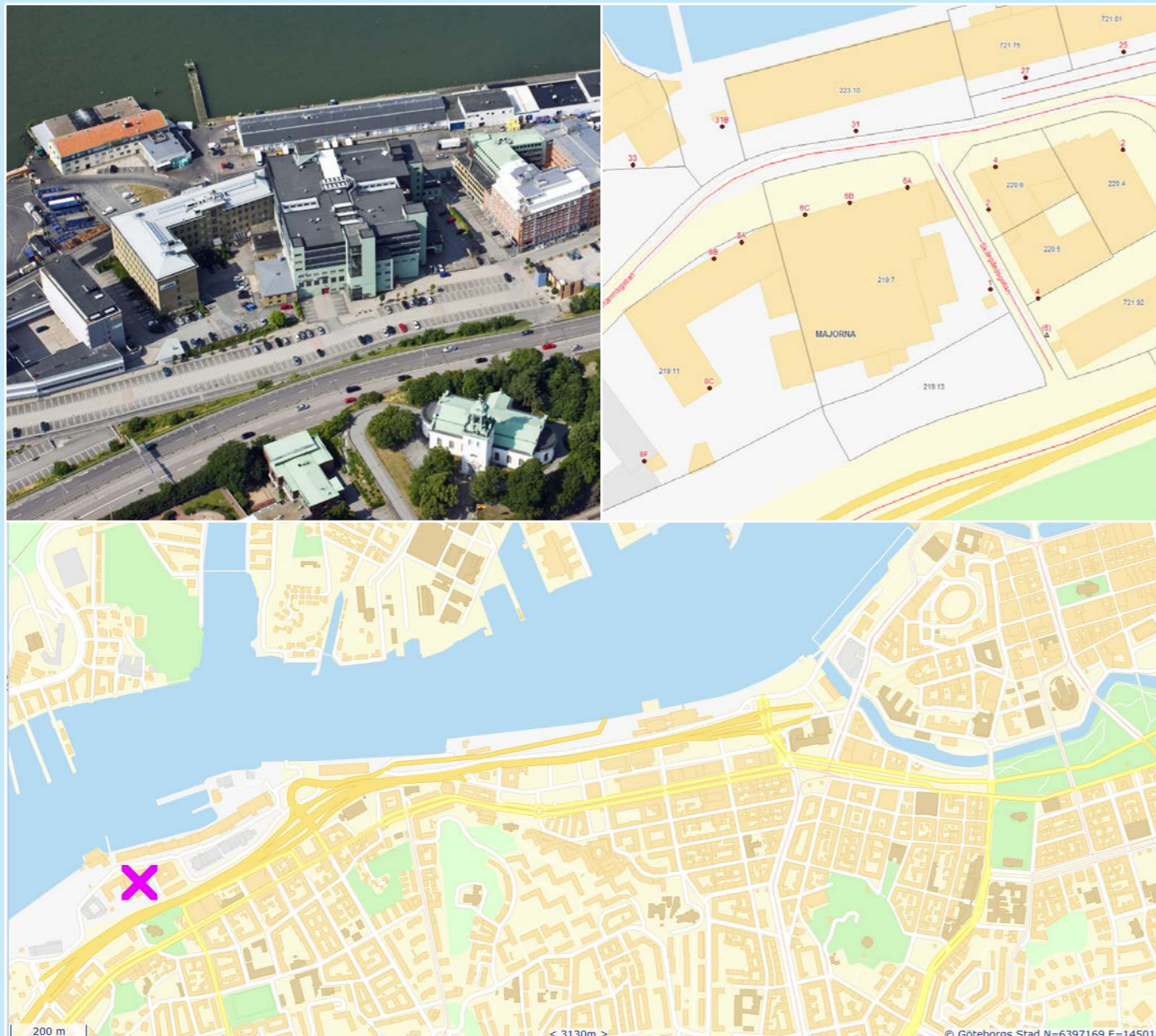


**GÖTEBORGS
STADSMUSEUM**

GÖTEBORGS STADSMUSEUM

Rapport från kulturmiljöenheten 2016:8

Anette Lindgren



Innehåll

Inledning	3
Bakgrund	3
Syfte	3
Avgränsningar	3
SAMMANFATTNING Gestaltning.....	4
Att särskilt tänka på i helheten	4
Känslighet för förändring	4
SAMMANFATTNING Sammanhang och värden	5
Arkitekturhistoriska värden	5
Miljöskapande värden	5
Historisk förankring	5
Sammanhangen i stadsrummet.....	5
Att hantera Fryshuset inför framtiden, värdebärare och karaktär ...	6
Arkitekturen	6
Helhet	6
Beskrivning av byggnadsdelar och byggnadsdetaljer	7
Norra fasaden	8
Västra fasaden	8
Södra fasaden	9
Östra fasaden	9
Karaktärisering av miljö.....	10
1. En grupp kontor i 5-6 våningar	10
2. Fiskhamnen	10
3. Majnabbeterminalen	11
4. Majnabbeberget	11
Viktiga siktlinjer och sammanhang	11
Områdets historik	12
Majorna som förstad	12
Majorna som stadsdel i Göteborg	12
Undersökningsområdets historia.....	13
Byggnadshistorisk beskrivning	14
Den första fryshusbyggnaden	14
Ändringar 1938-1945	14
Rivningshot under 1980-talet	15
Bevarandeprogram 1987	15
Ombyggnaden vid millennieskiftet	15
Per- och Alma Olssons pris för 2003 års bästa byggnadsverk ..	15

ADMINISTRATIVA UPPGIFTER

Beställare: Stadsbyggnadskontoret i Göteborg, Birgitta Lööf, Felicia Klasson
 Beställarens dnr: 11/0434, (16/0566)
 Beställarens projektnummer: D0819
 Beställarens aktivitetskod: PK50

Göteborgs stadsmuseums dnr: 1389/11
 Rapport: Göteborgs Stadsmuseum, Anette Lindgren
 Foto: Anette Lindgren, där ej annat anges
 Län: Västra Götalands län
 Kommun: Göteborgs kommun
 Stadsdel: Majorna
 Adress: Fiskhamnsgatan 6A-6C/Skärgårdsgatan 1
 Fastighetsbeteckning: Majorna 219:7

Dokumentationsmaterialet förvaras i Göteborgs stadsmuseums arkiv

Utsnitt ur flygbild (snebild) från 2015 samt kartor ur SBK adresskarta.

Hämtat från Infovisaren Göteborgs stad 2016-07-28

Omslagsbilder, till vänster ovanifrån: Över det nordöstra hörnet med kyrkan i fonden, arkivbild över det sydöstra hörnet innan ombyggnad (foto Staffan Westergren 1987), västra fasaden och del av f.d. Konserverfabrikens gård. Stora bilden foto över sydöstra hörnet.

Inledning

Bakgrund

Fastighetsägaren utreder möjligheterna att utveckla f.d Fryshuset vid Fiskhamngatan. Utvecklingen består i att fastighetsägaren vill pröva en tillbyggnad för att tillgodose en av hyregästernas behov av större lokaler.

Som villkor för planläggningen anges att tillbyggnadens utformning, höjd och utbredning ska studeras med tanke på Fryshustes kulturhistoriska värde och dess betydelse i stadsbilden. För detta ändamål har Stadbyggnadkontoret beställt ett kulturmiljöunderlag av Göteborgs Stadsmuseum.

Syfte

Kulturmiljöunderlaget ska ge en beskrivning och karaktärisering av kulturmiljön, byggnaden samt den miljö den ingår i. Syftet är att ge utgångspunkt inför en eventuell omgestaltning.

Avgränsningar

Byggnaden ingår i ett funktionellt sammanhang med Göteborgs Fiskhamn och några andra verksamheter som är knutna till fiskeriverksamheten, historiskt eller nutida. Kärnan i den historiska miljön är Fiskhamnen, f.d. Fryshuset och f.d. Konservfabriken (grannen till fryshuset). Till miljön har även räknats Majnabbeberget, Maj-

nabbterminalen och till viss del Oscarsleden. Visuella samband finns med Carl Johans kyrka och Sjöfartsmuseet (Sjömanshustrun).

Innehållsliga avgränsningar - läsanvisningar

I det inledande kapitlet "Att hantera Fryshuset inför framtiden..." konkretiseras ingångsvärden för byggnaden. Beskrivningen av byggnaden idag fokuserar på värdebärare i dess uttryck och konstruktion. Väsentliga karaktärsdrag och egenskaper pekas ut.

I "Karaktäriseringen av miljön" har fokus lagts på hur miljön och dess delområden upplevs idag. Avsnittet avslutas med en redovisning av vikti-

ga siktlinjer och sammanhang, med Fryshuset i fokus. Miljöbeskrivningen är i övrigt inte värderande.

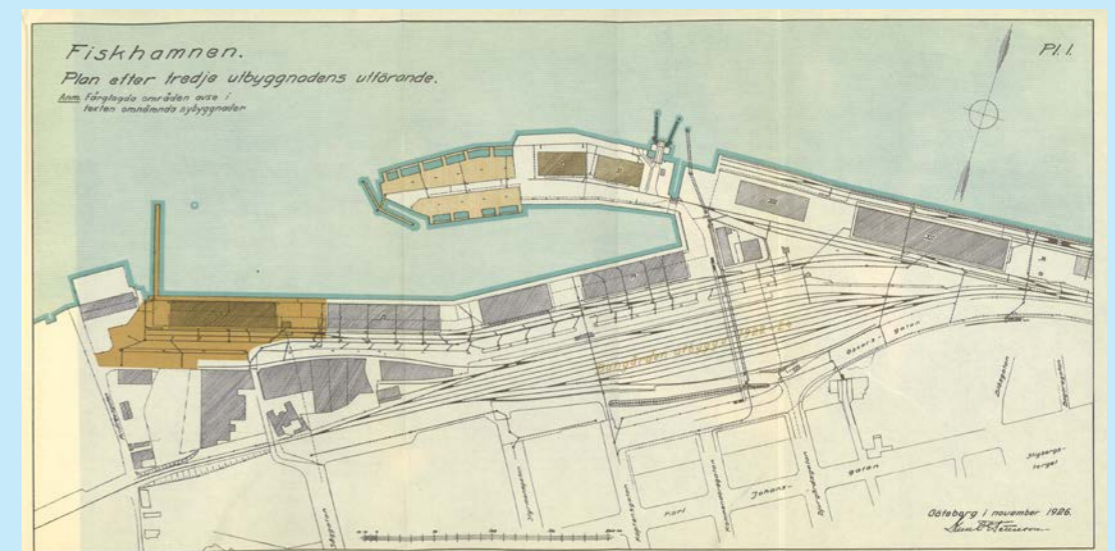
Historiken för stadsdelen och undersökningsområdet beskriver stora drag och sammanhang, med fokus på det som finns bevarat idag.

Den byggnadshistoriska beskrivningen bygger på en genomgång av ritningar, arkivhandlingar och arkivfotografier. Även här ligger fokus på det som är bevarat.



Ovan flygbild från 2015 som visar södra Älvsjöstranden från norr. (SBK infovisaren)

Överst till höger utsnitt ut karta över Majorna och Masthugget från 1878. De röda linjerna är den nya stadsplanen, under syns befintlig bebyggelse. Där texten Wäder Sägen står är Fryshuset idag. Under syns en plan av fiskhamnen från 1926, Fryshusets kontur är precis under den bruna markeringen i vänster kant.



SAMMANFATTNING

Gestaltning

Att särskilt tänka på i helheten

- Balans mellan bärande och buret
- Stenbyggnad bär påbyggnad
- Rätblock med skarpa hörn
- Helhetsverkan är viktigare än utformningen av detaljerna
- De markerade trapphusen är viktiga för byggnadens uttryck
- Viktiga vyer mot byggnaden, över hörn samt de norra och södra fasaderna
- Hålet i påbyggnaden ger karaktär
- Bevarade äldre delar och detaljer ger anläggningen historiskt djup
- Fasaderna har olika uttryck
- Samtida fasadmaterial med tidstypisk materialbehandling.

Känslighet för förändring

Anläggningen är delvis robust och kan tåla väl anpassade förändringar. Det gäller den västra fasaden, mot Stena, samt den södra fasaden mot Oscarsleden, med undantag för det sydöstra hörnet och trapphustornet.

Åt norr och öster och vid det sydöstra hörnet är känsligheten för förändring hög. Eventuella tillägg kräver stor anpassning.

Generellt måste tillägg utgå från den befintliga byggnadens kvaliteter och karaktärsdrag.



Trapphustornet som landmärke

Balansen mellan stenbyggnad och påbyggnad, mellan bärande och buret

Varierande fasadliv ger dynamik

Varierande taklinje, platta tak på olika nivåer

En komposition av rätblock med skarpa hörn

Lägre byggnadsdelar mot Skärgårdsgatan berättar om anläggningens historiska funktioner.

Ur denna vinkel möter gående byggnaden

Södra fasaden, mot Oscarsleden

Östra fasaden, mot Skärgårdsgatan



Stadsmässighet mot Fiskhamngatan, upptrappat från lägre till högre mot Skärgårdsgatan

Varierande taklinje, platta tak på olika nivåer

Balansen mellan stenbyggnad och påbyggnad, mellan bärande och buret

Markerade trapphus i tydlig funkis

Siktlinje mellan kyrkan och hamnen

Lägre byggnadsdelar mot Skärgårdsgatan berättar om anläggningens historiska funktioner.

En komposition av rätblock med skarpa hörn

Östra fasaden, mot Skärgårdsgatan

Norra fasaden, mot Fiskhamngatan

SAMMANFATTNING

Sammanhang och värden

Arkitekturhistoriska värden

Fryshuset är en särpräglad solitär vid södra älvstranden. Dess dominerande uttryck är funktionalism, med millennieskiftets nymodernism som gott komplement. De båda arkitekturstilarnas ideologiska släktskap har med säkerhet bidragit till att ombyggnaden av Fryshuset blev harmonisk utan att den blev en pastisch.

Det är en putsad stenbyggnad i 1-6 våningar med påbyggnad i tre våningar. Anläggningen är uppbyggd som en komposition av skarpskurna rätblock och de fyra fasaderna har olika karaktär och uttryck.

Den väl avvägda balansen mellan den ursprungliga stenbyggnaden och påbyggnaden är ett karaktärsdrag för hela anläggningen. I motiveringen till priset ur Per- och Alma Olssons fond (Göteborgs bästa byggnad, 2003) sammanfattas det såhär:

Projektet visar på ett föredömligt sätt hur en gammal byggnad kan få nytt liv. Fryshusets förvandling har mycket skickligt balanserats mellan det gamla originalutförandet och de nya tilläggen. Samtidigt har ett eget uttryck skapats som lyfter den arkitektoniska kvaliteten till en hög nivå.



Fryshuset modell 1919 från sydöst. Lägg märke till de kraftiga hörnkedjorna, påbyggnaden i plåt med hisstorn bakom, och L-formen med en bortre gavel mot nuvarande Skärgårdsgatan.

Miljöskapande värden

Både i stadsmiljön i stort och i närmiljön bidrar fryshuset med arkitektonisk spänning med sina olika höjder, vinklar och utskjutande delar.

Fryshuset ligger väl exponerat vid älvstranden med enbart lägre bebyggelse mellan anläggningen och vattnet. Det är synligt från stora delar av Eriksberg, i synnerhet från pirarna.

Mot Skärgårdsgatan är byggnadsdelarna lägre och indragna partier ger en händelserik fasad. De låga delarna knyter också samman fryshuskomplexet med Fiskhamnens en- och tvåvåningsbyggnader. Anläggningens form och komposition (indrag och höjder) gör också att man ser Carl Johans kyrka från Fiskhamnsgatan.

Historisk förankring

Kärnan i den historiska miljön runt f.d. Fryshuset består av Fiskhamnen, f.d. Konservfabriken och f.d. Fryshuset. De byggdes på 1910- och 1920-talen, och de två sistnämnda följde Fiskhamnens etablering. Hela miljön ingår i Göteborgs bevarandeprogram, *Kulturarhistoriskt värdefull bebyggelse - ett program för bevarande*.



Fryshuset modell 1940-tal, foto 1987 från sydöst. I nuvarande bilverstaden syns klassicistiska former, plåtöverbyggnaden är kvar. Hisstornet bakom är påbyggt men i samma läge, L-formen och gårdens form går att avläsa. Jämför med översta bilden på motstående sida som visar samma vinkel idag.

Sammanhangen i stadsrummet

Området innehåller många intressanta byggnader, alltifrån trähusen på Majnabbe till Fiskhamnen och Fryshuset. Alla byggnader har en relation till älven och hamnen.

Den intilliggande konservfabriken har höga arkitektoniska kvaliteter som adderas till fryshuset och vice versa.

Fiskhamnen och verksamheterna runt denna är en av pusselbitarna i det "typiskt Göteborgska", och en målpunkt som kan bli intressant att utveckla i framtiden både för göteborgare och turister. Av den ursprungliga fiskhamnen finns flera spår bevarade, som en gammal träkaj och ett av träskjulen från 1920-talet.

Stadsdelen Majorna har en mycket stark identitet med tydlig koppling till hamnen och sjöfarten. Om man i framtida stadsbyggnad vill utveckla entrén till området från Majorna är den spännande fasaden mot Skärgårdsgatan en stor tillgång. Passagen och entrén är idag undanskymd och otrygg med dålig sikt och korsande pendelcykelstråk.

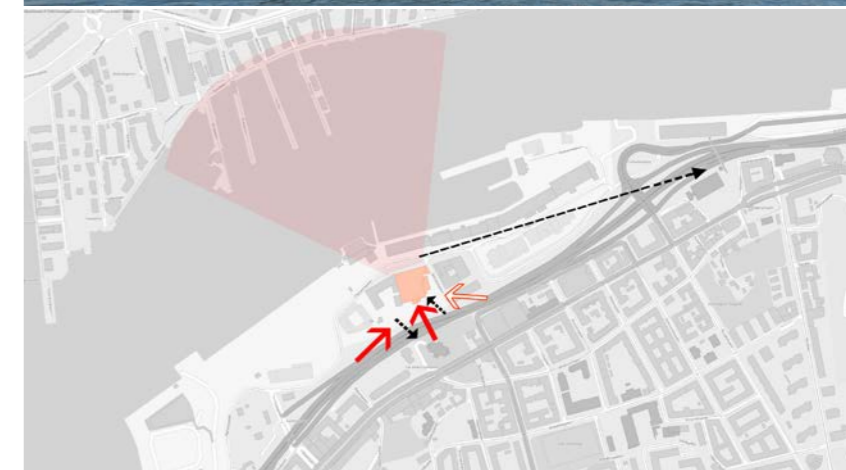
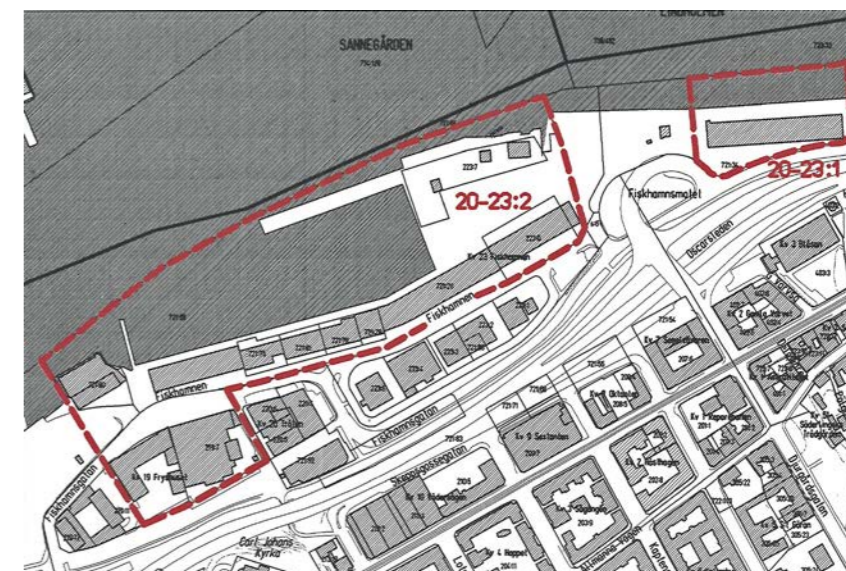


Illustration av siktlinjer och sammanhang. Det röda fältet markerar ett ungefärligt område där Fryshuset är synligt från Norra Älvsstranden. Fryshuset och Fiskhamnen ligger rakt över älven från Eriksbergs kajer och torg. Se bild överst.

De ifyllda röda pilarna illustrerar viktiga siktlinjer mot byggnaden, från Oscarsleden in mot stan och från berget vid Carl Johans kyrka. Den ofyllda röda pilen är en potentiellt viktig siktlinje från Oscarsleden i riktning från stan, och från kvarteren i Hängmattan, som idag skymms av uppvuxna träd och buskar i kanten av vägbanken.

Den långa svarta pilen visar det visuella sambandet med Sjöfartsmuseet och Sjömansbustrun. Den korta pilen med riktning söderut visar på den vackra vy av kyrkan man får från området. De korta pilen med riktning norrut visar slutligen på den spännande vy av Fryshuset som möter gående och cyklister när de kommer genom gångtunneln, eller på gång- och cykelbanan från stan.



Sedan 1987 har Fryshuset tillsammans med f.d. Konservfabriken och Fiskhamnen ingått i Göteborgs stads bevarandeprogram. Motivet är att de speglar Göteborgs betydelse som centrum för västkustfisket och utgör mycket värdefulla inslag i hamnmiljön. Bilden är hämtad ur bevarandeprogrammet.

Att hantera Fryshuset inför framtiden, värdebärare och karaktär

Arkitekturen

Funkis och nymodernism präglar Fryshuset i dess nuvarande form. De båda arkitekturstilarnas ideologiska släktskap har med säkerhet bidragit till att ombyggnaden av Fryshuset blev harmonisk utan att den blev en pastisch. Nymodernismen är delvis en tillbakablick till modernismen, som ju inleddes med funktionalismen, och är liksom funkisen en kritik mot vad man ser som onödiga dekorelement hos föregångarna (nyklassicism respektive postmodernism).

Lådaktiga volymer med platta tak, släta murar, odekorerade fasader och glaspartier över flera våningsplan är karaktärsdrag både för funktionalismen och nymodernismen. Kompromisslöshet mot omgivningen, att byggnaden står för sig själv utan anpassning, är ett annat gemensamt förhållningssätt mellan stilarna. Man vill betona skönheten i det ändamålsenliga, lyfta fram rationella lösningar och konstruktion utan att dölja dem i stilhistoriens dekorativa element.

Fryshuset är uppbyggt som en komposition av enkla grundformer, rätblock (rektanglar) som ställts samman i en grupp. I ursprungsbyggnaden berättade fönsterband, eller avsaknad av fönster, om de olika byggnadsdelarnas funktioner, det vill säga frysavdelningar, maskinrum, kontor och så vidare. Funktionen är idag helt förändrad men nuvarande utseende följer samma principer.

Traditionella estetiska värderingar av bebyggelse är inte enkla när det gäller byggnader som uppförts för industriändamål. De är sällan skapade för att tilltala oss ur ett klassiskt konstnärligt perspektiv. I detta fall har den ursprungliga funktionalistiska industrianläggningen byggts om för nytt ändamål och med en ambition att renodla och tillföra estetiska kvaliteter till anläggningen. Som den står idag är Fryshuset ett mycket gott exempel på god arkitektur.

Helhet

Fryshuset är en särpräglad solitär vid södra älvstranden. Dess dominerande uttryck är funktionalism, med millennieskiftets nymodernism som gott komplement. Det är en putsad stenbyggnad i 1-6 våningar med påbyggnad i tre våningar. Anläggningen är uppbyggd som en komposition av skarpskurna rätblock och de fyra fasaderna har olika karaktär och uttryck. Den väl avvägda balansen mellan den ursprungliga stenbyggnaden och påbyggnaden är ett karaktärsdrag för hela anläggningen. I motiveringen till priset ur Per- och Alma Olssons fond (Göteborgs bästa byggnad, 2003) sammanfattas det såhär:

Projektet visar på ett föredömligt sätt hur en gammal byggnad kan få nytt liv. Fryshusets förvandling har mycket skickligt balanserat mellan det gamla originalutförandet och de nya tilläggen. Samtidigt har ett eget uttryck skapats som lyfter den arkitektoniska kvaliteten till en hög nivå.

Till helhetsverkan hör också materialval och materialbearbetning. I alla generationer av om- och utbyggnad har man använt tidens moderna fasadmaterial, nu synligt som putsad betong i funkis-anläggningen och beklädnad med fasadskivor i påbyggnaden. Stenbyggnadens grönfärgade puts är kvastad och fått en levande yta. Påbyggnadens mattsvarta skivor är strikt rektangulära och har en jämn yta. Fasadmaterialet har god potential att åldras vackert. Bevarade detaljer i röd kalksten ger fasaden historiskt djup.

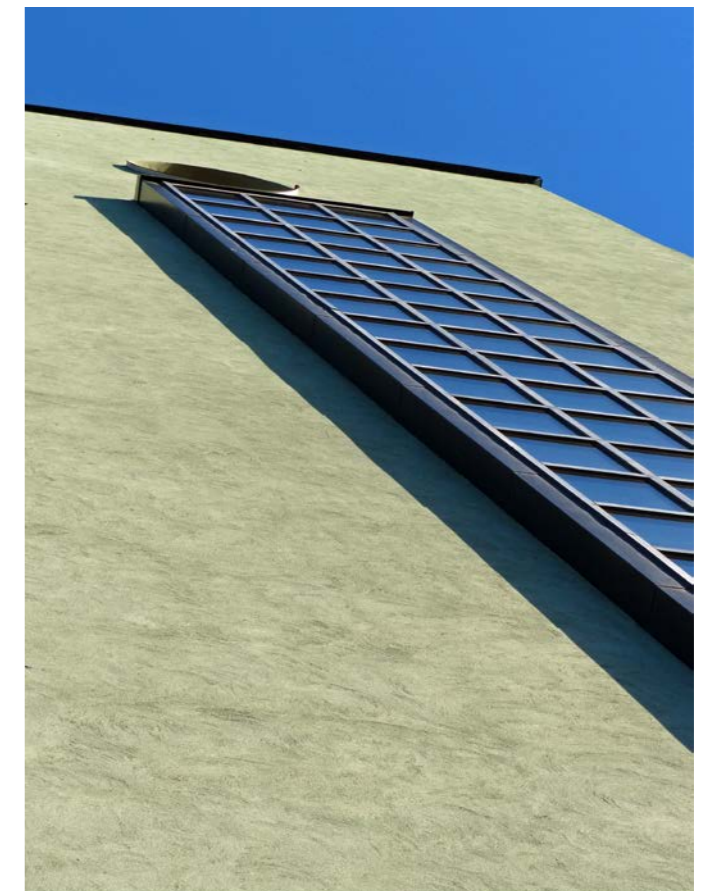
Känslighet för förändring

Anläggningen kan tåla väl anpassade förändringar. Tillägg måste utgå från den befintliga byggnadens kvaliteter och karaktärsdrag.



Att särskilt tänka på i helheten

- Balans mellan bärande och buret
- Stenbyggnad bär påbyggnad
- Rätblock med skarpa hörn
- Helhetsverkan är viktigare än utformningen av detaljerna
- De markerade trapphusen är viktiga för byggnadens uttryck
- Viktiga vyer mot byggnaden, över hörn samt de norra och södra fasaderna
- Hålet i påbyggnaden ger karaktär
- Bevarade äldre delar och detaljer ger anläggningen historiskt djup
- De olika fasaderna har olika uttryck
- Samtida fasadmaterial med tidstypisk materialbehandling



Beskrivning av byggnadsdelar och byggnadsdetaljer

Påbyggnaden

Påbyggnaden är i princip en rektangel i ny-modernistisk stil som är placerad mitt på byggnaden. Den är tre våningar hög och har en jämn taklinje, som bryts på flera ställen av uppstickande putsade byggnadsdelar. Den har nästan obrutna fönsterband och fasaderna är klädda med plattor, svarta utåt och vita på de fasader som vetter in mot anläggningen. Trots den svarta färgen ger påbyggnaden ett lätt intryck, mycket på grund av de stora fönstertyorna och den tydliga materialkontrasten mellan påbyggnaden och den solida stenbyggnaden. Ett hål genom påbyggnaden bidrar till dess lätta uttryck och samspelar med den äldre byggnaden.

Ombyggnad

Fasaderna på stenbyggnaden är slätputsade och grönfärgade. Vid ombyggnaden tillkom grupper och band av nya fönsteröppningar i de tidigare slutna lagerutrymmena. Bland annat tillkom stora fönsterpartier mot Fiskhamnsgatan i de förut slutna nedre våningarna. Ombyggnaden snarast förtydligade och renodlade husets funktionalistiska drag, exempelvis ersattes 1940-talets mer modernistiska valmade tak över den f.d. kontorsdelen mot Fiskhamnsgatan med platta tak, ett stildrag som vi enklare läser som ren funkis.

Envåningsbyggnaden från 1919

Den låga envåningsbyggnaden mot Skärgårdsgatan är den tydligaste resten av den ursprungliga frysanläggningen från 1919. Det är en putsad tegelbyggnad där man ännu kan ana de klassicistiska fasadelementen i fasadindelning och listverk. Även om anläggningen är kraftigt om- och tillbyggd är det fortfarande möjligt att utläsa dess form och faktiskt delar av fasaduttrycket, även om det krävs en viss förkunskap för att tolka detta.

Vid gårdsentrén finns en "portstuga" av gult tegel och entrépartiet är dekorerat med ett lejonhuvud av granit. Gården kantas av en mur som är klädd med skifferplattor och har granitdetaljer. Portstugan och muren är från 1940-talet, granitlejonet kan vara återvunnet från en annan byggnad i området.

Trapphus

Byggnaden har tre markerade trapphus, två mot Fiskhamnsgatan och ett mot Oscarsleden. De två mot Fiskhamnsgatan är likartade men inte likadana i utförandet. De har helglasade smårutsindelade fönsterpartier i hela byggnadens höjd, och ganska enkla entrépartier mot gatan. Det östra trapphuset (6A) har grönmålade träbågar och en omfattning av röd kalksten, det västra (6C) är lätt utkragat och har utanpåliggande stålprofiler

och en enkel plåtkant. Entréerna är av glas och aluminiumprofiler, 6A har röd kalksten i nischen och ett kopparklätt entrétak. Entrén mot Oscarsleden tillkom vid ombyggnaden och har två stora fönstersektioner åt sydväst. Att trapphusen är så tydligt markerade, och hur de tre trapphusen är utformade är väldigt värdefullt för byggnadens uttryck.

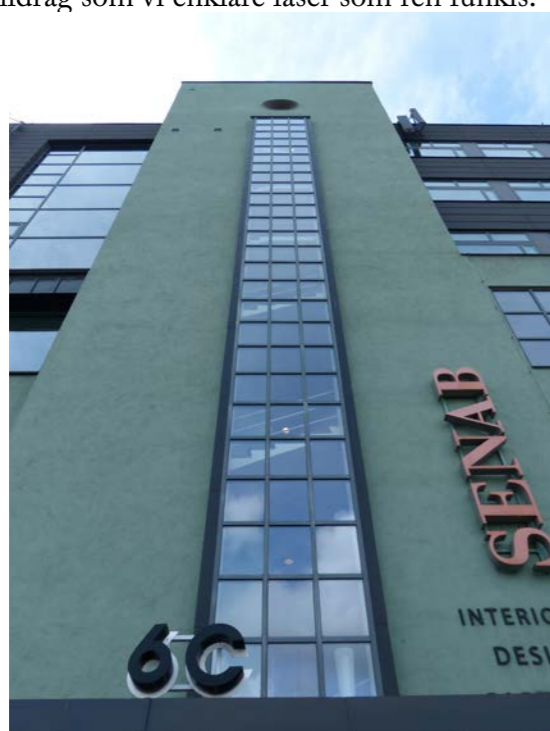
Dörrar och fönster

Fönster och dörrar är av metall och lackade i olika färger i olika delar av fasaden. Fönstren i påbyggnaden har samma matta yta som fasadskivorna, de i stenbyggnaden har sannolikt haft en blankare yta men glans och kulör har mattats med åren. I princip alla fönster är bytta vid ombyggnaden, och många nya fönsteröppningar tillkom i stenbyggnaden.

Sockel

Byggnaden har markerad sockel längs de flesta av fasaderna. De är antingen av röd kalksten eller av svarta stenskivor. Längs några sträckor saknas avslutning och den putsade fasaden går ner till marken.

Bilder: Nedan till vänster tre trapphus, nedan och till höger den äldsta delen från 1919, överst hälet genom påbyggnaden, från väster.



Norra fasaden

Den norra fasaden vetter mot Fiskhamngatan och har tydlig karaktär av framsida. Den är representativt och stadsmässigt utformad och präglas både av utbyggnadsfasen på 1940-talet och påbyggnaden vid millennieskiftet.

Sedd på håll, från älven, är det en lugn fasad där påbyggnadens regelbundna fönstersättning och uppstickande trapphustorn med vertikala fönsterpartier dominerar uttrycket. På närmare håll, från Fiskhamngatan, syns mer lekfullhet i fasadkompositionen där de vertikala trapphusen olika byggnadsdelarnas skilda fönstersättning sätter en starkare prägel på uttrycket.

Mötet med f.d. konserverfabriken i väster är kompromisslöst och abrupt, men fungerar eftersom båda byggnaderna har karaktärsstarka fasader mot Fiskhamngatan. Ingen av dem dominerar över den andra. Åt öster, på andra sidan Skärgårdsgatan, ansluter ett kvarter med modernistiska och postmoderna kontorsbyggnader. Även detta möte fungerar mycket väl.

Känslighet för förändring

Känsligheten för förändring är hög. Eventuella tillägg kräver stor anpassning.

Västra fasaden

Den västra fasaden ligger längs fastighetsgränsen och vetter mot f.d. Göteborgs Konserverfabrik (numera kontor för Stena). Vid Fiskhamngatan syns endast en del av den svarta påbyggnaden i mötet med grannhuset. Mot Oscarsleden har f.d. konserverfabriken en U-formad gårdsbildning med låga byggnader (1-2 vån) längs fastighetsgränsen. Fryshuset har här en respektfullt lågmäld fasad. Påbyggnaden är genombruten i hela sin höjd mitt på fasaden vilket väsentligt lättar upp uttrycket. Det är annars den enda fasaden där Fryshuset inte är fristående, och den enda med ett rakt fasadliv.

Känslighet för förändring

Fasaden är robust och kan tåla väl anpassade tillägg



Stadsmässighet mot Fiskhamngatan, upptrappat från lägre till högre mot Skärgårdsgatan

Varierande taklinje, platta tak på olika nivåer

Balansen mellan stenbyggnad och påbyggnad, mellan bärande och buret

Markerade trapphus i tydlig funkis

Siktlinje mellan kyrkan och hamnen

Lägre byggnadsdelar mot Skärgårdsgatan berättar om anläggningens historiska funktioner.

En komposition av rätblock med skarpa hörn

Bilderna: Överst till vänster och mitten: västra fasaden, överst till höger norra fasaden. Stora bilden norra fasaden över det östra hörnet.

Södra fasaden

Den södra fasaden vetter mot Oscarsleden. Fasaden är väl avvägd i sin komposition med en vilsam men dynamisk balans mellan stenbyggnad och påbyggnad. Tak på olika höjder och förskjutningar i fasadlivet ger liv åt fasaden. Det betongade trapphustornet tillsammans med uppskjutande putsade hörntorn ger fasaden en vertikalitet. Det framskjutande uppglasade trapphustornet är också ett lokalt landmärke i trafikmiljön längs Oscarsleden.

Känslighet för förändring

Det sydöstra hörnet och det uppglasade entrétornet är känsliga fasaduttryck, övriga delar av fasaden är robusta och kan tåla väl anpassade tillägg.

Östra fasaden

Östra fasaden och vyn över det sydöstra hörnet är byggnadens mest dynamiska sida. Kompositionen av pustade gröna rätblock och svart överbyggnad stiger upp från Skärgårdsgatan och skapar en välbalanserad dynamisk komposition.

Mot Skärgårdsgatan en spännande och händelserik fasad där byggnadsdelarna ter sig staplade som klossar i en välbalanserad komposition, förstärkt av en genombruten sektion i påbyggnaden.

Känslighet för förändring

Känsligheten för förändring är hög. Eventuella tillägg kräver stor anpassning.

Till höger södra fasaden

Nedan vy över sydöstra hörnet, med södra fasaden till vänster och östra fasaden till höger.



Trapphustornet som landmärke

Balansen mellan stenbyggnad och påbyggnad, mellan bärande och buret

Varierande fasadliv ger dynamik

Varierande taklinje, platta tak på olika nivåer

En komposition av rätblock med skarpa hörn

Lägre byggnadsdelar mot Skärgårdsgatan berättar om anläggningens historiska funktioner.

Ur denna vinkel möter gående byggnaden



Karaktärisering av miljön



Kärnan i den historiska miljön runt f.d. Fryshuset består av Fiskhamnen, f.d. Konservfabriken och f.d. Fryshuset. De byggdes på 1910- och 1920-talen, och de två sistnämnda följde Fiskhamnens etablering. I denna undersökning ligger fokus på miljön som den upplevs idag, och då ingår även de angränsande kontorskvarteren, Majnabbeterminalen och bebyggelsen på Majnabbeberget. Visuellt samband finns också med Carl Johans kyrka och Sjöfartsmuseet med Sjömanshustrun. Delområdena är som följer:

1. En grupp kontor i 5-6 våningar

Fryshuset ligger mitt i en rad kvarter med kontor och verksamheter, i främst 5-6 våningar. Byggnaderna är uppförda i omgångar där f.d. konservfabriken (nu Stena) är det äldsta, följt av f.d. fryshuset. Vid mitten av 1900-talet byggdes kontor i kvarteren på ömse sidor och på 1980-talet tillkom flera postmoderna kontorsbyggnader i kvarteret i öster.

Kvarteren ligger på rad längs Fiskhamnsgatan. På södra sidan, en före detta bangård, finns ett parkeringshus och ytor för markparkering. Oscarsleden löper på en upphöjd bank mellan undersökningsområdet och övriga Majorna.

2. Fiskhamnen

Gothenburgs fiskhamn anlades för att bli ett centrum för västkustfisket och är än idag ett nav i

regionens fiskhandel. Fiskauktionen är kärnan i verksamheten men här finns också åtminstone ett trettiotal företag inom partihandel och livsmedelsframställning med verksamhet knutet till fiske.

Fiskhamnen är först och främst en arbetsplats. Till sin karaktär är bebyggelsen väldigt funktionell. Den består av en- och tvåvåningsbyggnader och sträcker sig längs kajen, runt själva fiskhamnen och längs Fiskhamnsgatan. Byggnaderna är i huvudsak plåtklädda, ganska slutna och särskiljs främst genom sina stora skyltar med företagsnamn. Kajer och transportgator är viktiga i miljön. Hela fiskhamnsområdet fungerar som ett arbetsområde idag och präglas helt av verksamheterna och deras behov.

Av den ursprungliga fiskhamnen finns flera spår bevarade. Förutom själva strukturen finns en gammal träkaj och ett av träskjulen från 1920-talet står kvar mitt emot Fryshuset. Den gamla entrén till fiskauktionen finns bevarad, men som ett museiföremål i anslutning till den moderna infarten.

Längst i väster ligger "Fiskets hus" i en ombyggd stenbyggnad som har rötter i 1800-talet. Den var andra generationen torkhus (ria) på Vadersågen och har även varit karantänsanstalt under en period innan den byggdes om för fiskhamnens verksamhet.



Överst delområdena markerade på karta.
1. Tre kontorskvarter
2. Fiskhamnen med Fiskets hus
3. Majnabbeterminalen
4. Majnabbeberget

Ovan vyer från område 1, kontorskvarteren längs Fiskhamnsgatan. Ovan bilder från Fiskhamnsgatan, till vänster från söder, över Oscarsleden

Till höger: Från Fiskhamnen. Gaveln på det bevarade träskjulet från 1920-talet och vy från hamnområdet vid hamnbassängen, i fonden Fryshuset



3. Majnabbeterminalen

Väster om undersökningsområdet ligger Majnabbeterminalen, Stenas Tysklandsterminal. Området är avstängt för genomfartstrafik och består av stora inhägnade parkerings- och logistiktor, samt terminalbyggnaden. Från terminalen går en glasad gångbro över till Majnabbeberget.

Till staden och stadsdelen bidrar terminalen med båtliv (färjeliv) i hamnen, och med ett genomflöde av folk till och från terminalen.

4. Majnabbeberget

Uppe på Majnabbe ligger en samling om fem äldre trähus, där de mest kända är Taubehuset och Kustens Hus (Galleri Majnabbe). De minner om den trähusbebyggelse som dominerade i området innan stadsplanen 1878. Det är bara bostadshus, inga verksamhetsbyggnader, vilka ju också fanns i stor mängd mellan Majornas bostadskvarter och kajen.

Trähusbebyggelsen ger området historiskt djup och bidrar till variation i stadsbilden.



Viktiga siktlinjer och sammanhang

Siktlinjer mot fryshuset

Fryshuset ligger väl exponerat vid älvstranden med enbart lägre bebyggelse mellan anläggningen och vattnet. Det är synligt från stora delar av Eriksberg, i synnerhet från pirarna.

På södra älvstranden skymmer Oscarsleden och uppvuxen grönska på vägbanken flera vyer. En viktig siktlinje är från gångbron över från Majnabbeberget och när man rör sig på Oscarsleden in mot centrum. Från leden är det uppglasade nyare trapphustornet en viktig detalj. Från Carl Johans kyrka har man också en vy över Oscarsleden.

Visuell kontakt med Carl Johans kyrka

Från Fiskhamnen och kvarteren runt Fryshuset har man visuell kontakt med det gamla Sågberget och Carl Johans kyrka. En kort period under mitten av 1900-talet fanns en gångbro från berget över det som då var en bangård och till Fryshuset.

Visuell kontakt med Sjöfartsmuseet och sjömanshustrun

Från området framför Fryshuset och inne på Fiskhamnen har man Sjömanshustrun rakt fram i Fiskhamnsgatans förlängning. Den tillför estetiska värden och en historisk koppling till äldre tiders fiskare.

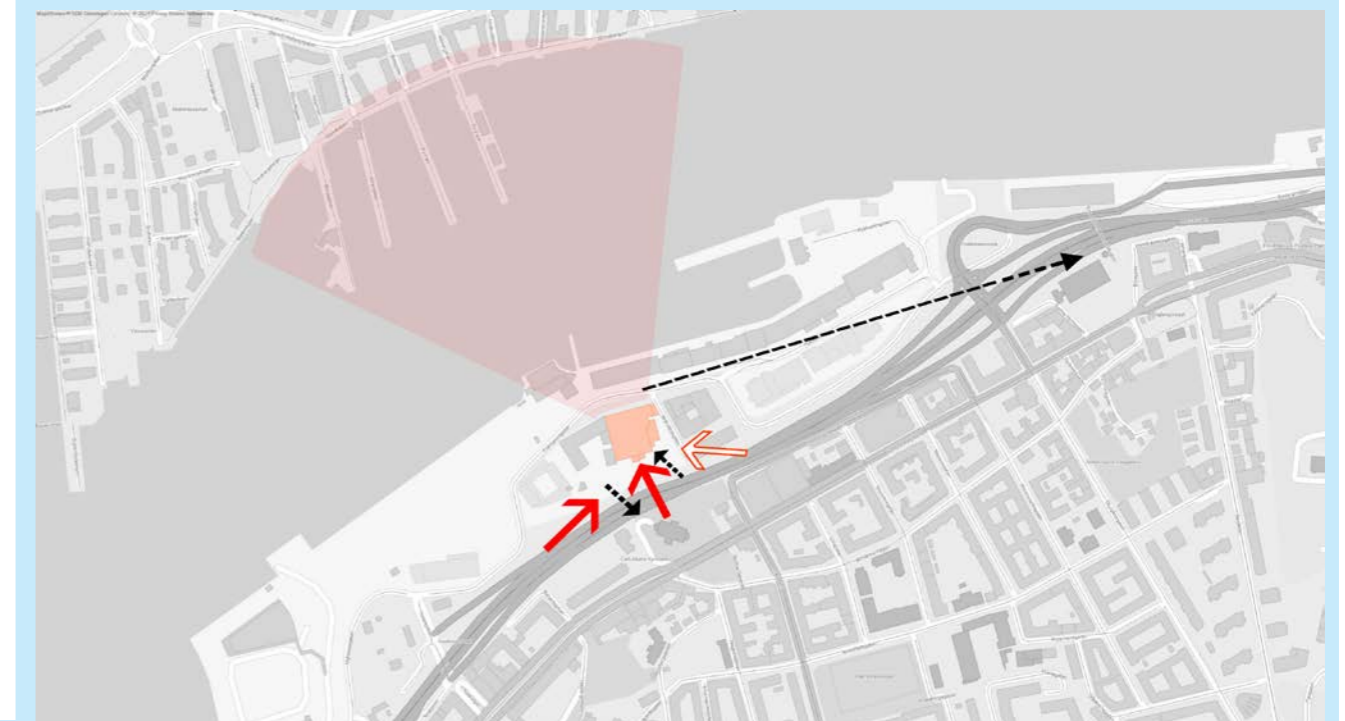
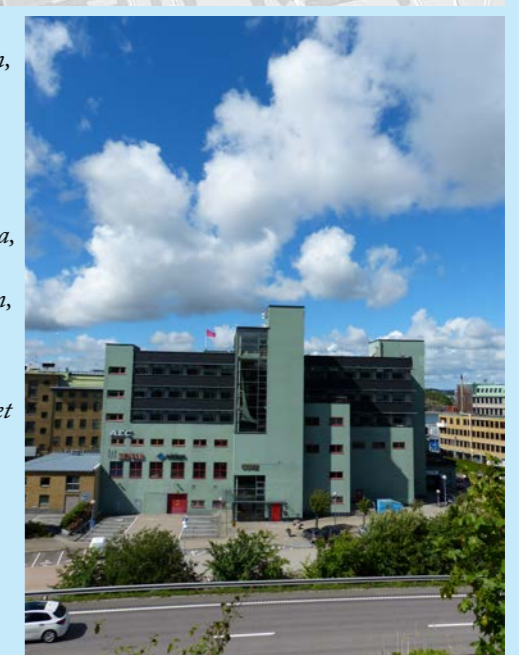


Illustration av siktlinjer och sammanhang. Det röda fältet markerar ett ungefärligt område där Fryshuset är synligt från Norra Älvsstranden, som på bilden ovan (tagen från Pir Fem på Eriksberg). Fryshuset och Fiskhamnen ligger rakt över älven från Eriksbergs kajer och torg.

De ifyllda röda pilarna illustrerar viktiga siktlinjer mot byggnaden, till vänster som på bilden närmast till vänster, från Oscarsleden in mot stan. Den andra pilen visar siktlinjen från berget vid Carl Johans kyrka, bild till höger. Den oifyllda röda pilen är en potentiellt viktig siktlinje från Oscarsleden i riktning från stan, och från kvarteren i Hängmattan, som idag skymms av uppvuxna träd och buskar i kanten av vägbanken. Det är osäkert om det är planerad grönska.

Den långa svarta pilen visar det visuella sambandet med Sjöfartsmuseet och Sjömanshustrun, bild nederst längst till vänster. Den korta pilen med riktning söderut visar på den vackra vy av kyrkan man får från området.

De korta pilen med riktning norrut visar slutligen på den spännande vy av Fryshuset som möter gående och cyklister när de kommer genom gångtunneln, eller på GC-banan från stan. Det är samma vy som på bilden på omslaget samt nederst till höger på föregående uppslag.



Områdets historik

Majorna som förstad

Det område som idag kallas Majorna, (Majornas 1:a–4:e Rote) var före 1868 en del av Älvsborgs Kungsladugård och marken låg under Älvsborgs slott. Området har en lång och mångfacetterad historia och har varit förstad till Göteborg sedan stadens grundande.

Eftersom Göta Älvs inre del var grund kom en stor del av Göteborgs hamn- och varvsverksamhet att bedrivas utanför staden, i Majorna. Redan på 1660-talet anlades Amiralitetsvarvet eller "Gamla Varvet" som det senare kallades. Det låg nedan-

för nuvarande Sjöfartsmuseet. Längs Allmänna Vägen, landsvägen som gick från Klippan in mot staden, växte grupper av bostadshus fram.

Majorna innan 1868 hade karaktären av oreglerad arbetarförstad med en bebyggelse som inte följde gällande normer för stadsplanering. Karaktären var mer lik ett kustsamhälle och hade tydlig riktning mot älven, vilken var viktigaste kommunikationsleden.

Längs älven byggdes bryggor, bassänger och magasin. Varvsverksamhet utvecklades bl. a. inom "Gamla Varvet" och Varvet Kusten på Majnabbe. Vid stranden anlades också sillsalterier och brädgårdar. År 1826 invigdes Carl Johans kyrka.

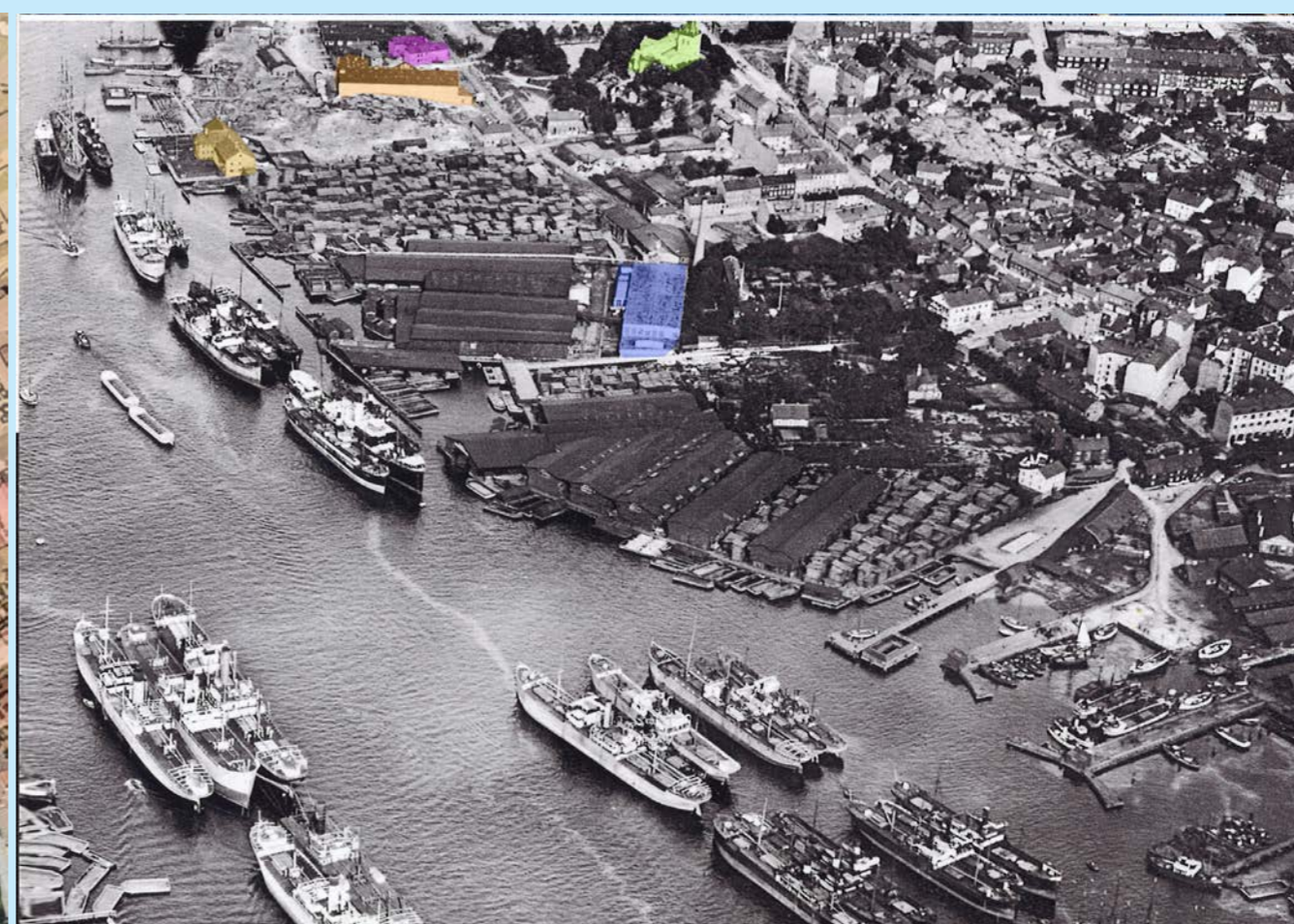
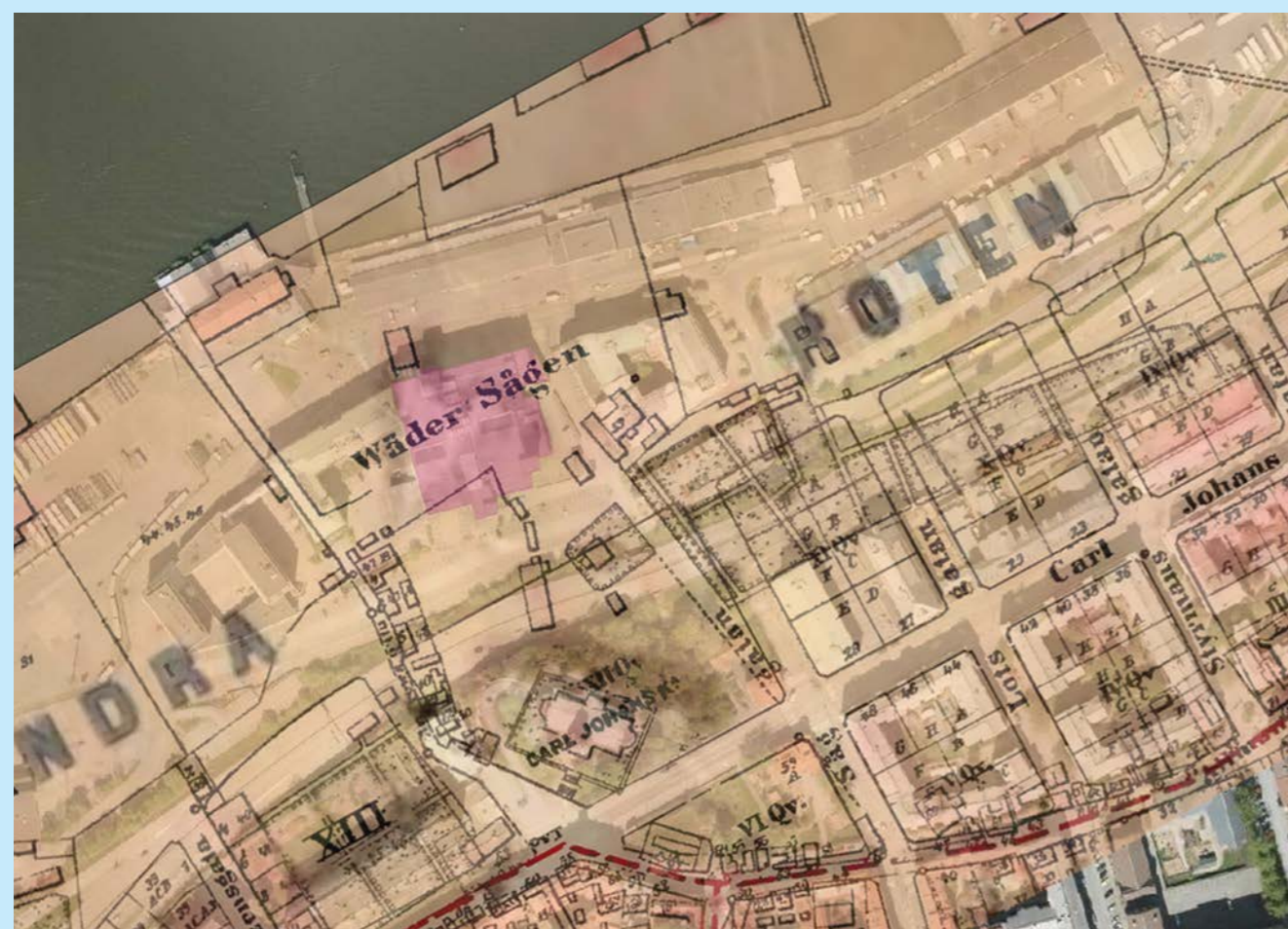
Majorna som stadsdel i Göteborg

1868 införlivades Majorna, Kungsladugård, Sandarna och Slottsskogen med Göteborgs stad. Det var då redan en väl utvecklad förstad med 11 000 invånare.

1878 års stadsplan drog upp riktlinjerna för en utveckling mot ett rutnät av landshövdingehus-kvarter, med vissa avsteg för befintlig bebyggelse. Utbyggnaden genomfördes först i Majornas norra del cirka 1880–1910 och fortsatte sedan efter mer moderna planer i södra Majorna, Kungsladugård och Sandarna. Gatenhielmska reservatet och delar av Klippan är de bevarade områden som tydligast visar på Majornas äldre byggnadsmönster.

Majorna har en mycket stark identitet med tydlig koppling till hamnen och sjöfarten. Stadsdelen är också synonym med trästaden och där hämtas dess starkaste karaktärsdrag.

Inom hamnområdet ersattes de gamla bryggorna och varven med modernare kajer och byggnader. Först byggdes Stigbergskajen med "Amerikaskjulet" 1906–12, sedan följde Fiskhamnen 1908–28 och slutligen anlades Majnabbehamnen för Englandstrafiken 1950.



Ovan till vänster: 1876 års karta över Masthugget och Majorna ovanpå ett modernt ortofoto med Fryshuset markerat i rosa. Kartan visar den stadsplan som lades ut efter inkorporeringen av Majorna. På kartan syns nya kvarter men även den äldre bebyggelse som fanns i området. Själva såghuset syns precis norr om nuvarande Fryshuset, och den oregelbundna byggnaden öster om Fryshuset, vid nuvarande entrén till Vårdcentralen, är den gamla huvudbyggnaden på Sågen.

Till vänster ett utsnitt ur en akvarell från 1846 som visar Carl Johans kyrka på sin höjd, sedan Sågens huvudbyggnad och själva vädersågen med väderkvarn.

Ovan syns ett flygfoto från 1921, ur "Bilden av Göteborg II" av Robert Garellick. Byggnaderna som färgmarkerats på fotot är, från vänster:

- Den gamla rian, nu Fiskets hus, markerat i gult
- Det första fryshuset, klart 1919, markerat i orange
- Sågens huvudbyggnad, markerad i rosa
- Carl Johans kyrka, i grönt
- Kajskjul 46, markerat i blått

Stadsdelen Majorna har många kopplingar ner mot vattnet, via zonen av verksamheter och industri. Trävaruindustrin dominerar.

Undersökningsområdets historia

Innan 1868, Wädersågen och träindustri

Den första industrin inom undersökningsområdet var Wädersågen, eller kort och gott Sågen (som gett namn åt Säggatan). Sågen byggdes på 1720-talet med en väderkvarn som kraftkälla. Man sågade brädor och bjälkar, främst till skeppsbygge. Gamla varvet (Amiralitetsvarvet) var närmsta granne i öster. På 1820-talet byggdes också ett segelduksväveri och en repslagarebana på Sågens område. Källor berättar att wädersågen revs på 1820-talet för att ge plats åt Carl Johans kyrka, men kartor och akvarellen på motsatt sida visar wädersågen och kyrkan samtidigt. Under alla omständigheter byttes väderkvarnen mot en ångdriven såg under 1800-talet, och ångsågen låg nedanför berget, precis norr om nuvarande fryshuset. Själva träindustrin vinklades också mer mot upplag och hamnverksamhet, knuten till export.

Göteborg var en viktig hamn för export av svenska trävaror och hela södra älvstranden, från Masthugget och långt ut i Majorna, präglades av upplag, torkhus, lager, fabriker, sågar och utskeppningshamnar för träindustrin.

Huvudbyggnaden på Sågen var ett karaktärsstarkt trähus från 1700-talet med brutet tak och flygelbyggnader. Det är omskrivet och var uppenbarligen omtyckt men försvann i områdets omdaning från såg till fiskhamnsverksamhet. Byggnaden revs 1931.

Göteborgs Fiskhamn

När fiskefartygen växte i storlek (med trålfiskets införande) blev det ohållbart att fiskebåtarna gick in i Rosenlundskanalen för avlastning och försäljning. Det blev för trångt. Göteborgs stad beslöt därför att anlägga en modernare fiskhamn. Valet stod mellan Långedrag och den f.d. Sågen i det nyligen införlivade Majorna. Närheten till staden och möjligheter till järnvägstransporter gjorde att Majorna blev platsen för stadens nya fiskhamn.

Hamnomvandlingen på 1910-talet omfattade Stigbergskajens förlängning, anläggandet av den nya Fiskhamnen och utdragande av hamnbanan till Majorna. Förutom sågverksamhet fanns här också bland annat sillmagasin och salterier.

Första utbyggnaden omfattade en auktionshall med åtta magasin för partihandel. Administratio-

nen inrymdes till en början i det tidigare nämnda "karaktärshuset" på den gamla sågens område. Redan 1914 var utbyggnad två klar, med ny auktionsbyggnad och större administrationsbyggnad. Tredje utbyggnaden, klar vid mitten av 1920-talet, omfattade magasins- och kontorsbyggnader och en tredje auktionshall.

Runt hamnen växte snart fram många verksamheter och funktioner som utgick från fiskhamnens verksamhet. Det var magasinsbyggnader, konservindustri, fryshus och ren service till tillresta fiskare såsom serveringslokaler och butiker. Göteborgs Is-aktiebolag, trålbinderi och fiskrökeri nämns bland övriga tidiga verksamheter i området. Hamnbanan löpte direkt bakom hallarnas och magasinens baksidor. En lastkaj låg parallellt med fiskhamnens södra sida, på andra sidan Fiskhamnsgränd.

Fiskets hus

På de äldsta avbildningarna av området syns en byggnad i samma läge som den nuvarande, men med valmat tak. Den är markerad i gult på bild på förra sidan. Den nuvarande stenbyggnaden ska härstamma från tidigt 1800-tal, eller är "så gammal så att ingen egentligen vet hur gammal den är" som det står i en tidningsartikel från 1912. Den uppfördes som torkhus (ria) på wädersågen. Senare omvandlades den till karantän för importerade djur. 1944 byggdes den om till silloljeindustri för Torskmjölsfabriken, och 1961 till nuvarande utseende och funktion som "Fiskets hus". De sista ombyggnaderna omfattade bland annat förstärkning och lagning av sättningsskador. Det som idag mest påminner om den ursprungliga byggnaden är de enormt tjocka stenväggarna, upp till 85 cm enligt uppgift, samt volymen och placeringen vid kajkanten.

F.d. Konservfabriken, nu Stenas kontor

Byggnaden uppfördes 1928 enligt ritningar av C Ritzén och har innehållit lokaler för Svenska Förenade Konservfabrikerna. "Fyrtornets konserver" var det gemensamma varumärket. En samtida beskrivare säger att "Byggnaden är ett gott exempel på den omvårdnad man numera anser sig kunna ägna ett byggnadsverk för industriändamål." (Bonsdorff 1931). Man konstaterade också att fabriken läge intill fiskhamnen var "särdeles fördelaktig för den dagliga tillförseln av färsk fisk, som är nödvändig för tillverkningen av de olika konserverna".

Fyrtornet och ABBA gick samman 1962. Samtidigt började Stena expandera vid Majnabbe. Idag är byggnaden, och grannfastigheten, kontor åt Stena.

F.d. Fryshuset

Fryshuset som disponerades av AB Svenska Fryserierna och började byggas 1917. Fryshusets historia behandlas i ett eget kapitel längre fram.

Majnabbe

Under trävaruindustrins storhetstid täcktes detta område av virkesupplag för exportmarknaden. Stora virkeslador låg länge kvar i området. Det var först på 1940-talet som de tvingades bort då staden ville ha området till hamnens utvidgande. Kring 1950 flyttade Englandstrafiken hit från Stigbergskajen, senare utgick även Sessanlinjens Fredrikshamnsbåtar härifrån. Idag går här gods- och passagerartrafik mellan Göteborg och Kiel.

I östra delen av området ligger Kajskjul 46, en verksamhetsbyggnad från tidigt 1900-tal som idag innehåller konsert/teaterlokal och företag.

Till höger: Sågens huvudbyggnad, "karaktärshuset".

Nedan: Fiskhamnsgränd västerut, ur jubileumsskrift från 1961. I fonden syns Fryshuset.

Oscarsleden

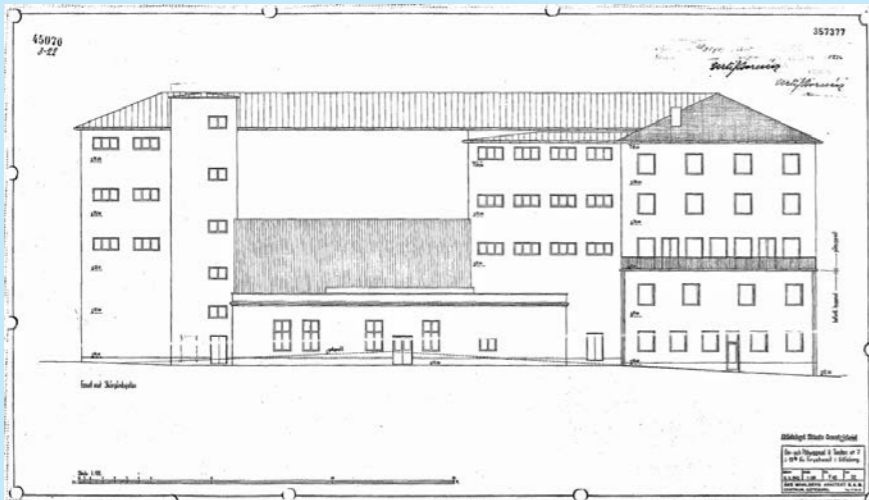
Den stora förändringen i hamnområdet kom med utbyggnaden av Oscarsleden. Bygget inleddes på 1960-talet och var klart 1974. 1967 invigdes Älvsborgsbron, och i samband med det stängdes Klippans gamla färjeläge.

Oscarsledens dragning och bygget av Älvsborgsbron med påfarter fick stor påverkan på stadsdelen. Dels bröts den månghundraåriga kopplingen mellan stadsdelen och vattnet och dels medförde bygget ganska omfattande rivningar av den äldsta bebyggelsen. Det gällde både bostäder och verksamheter, som låg i den zon mellan bostadskvartären och hamnområdet där leden drogs fram.

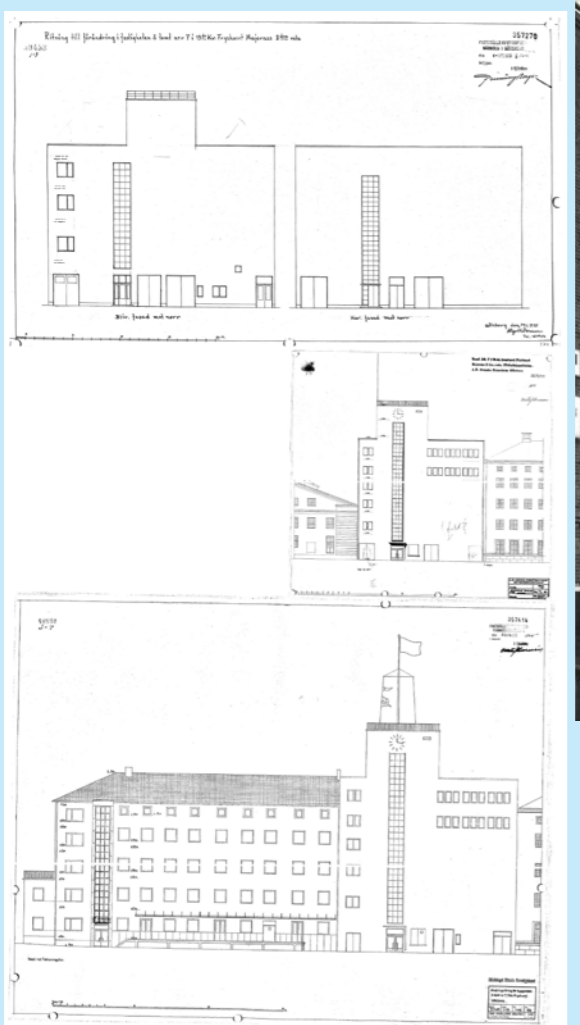




Det första fryshuset avbildat 1929, och 2016. Anläggningen är idag mycket kraftigt förändrad men den går ändå att utläsa, om än med krav på förkunskaper hos betraktaren.



Den låga del som idag inrymmer bilverkstad byggdes som maskinrum. På den svartvita bilden är det den del som har en överbyggnad i plåt som idag har de blå portarna in till bilverkstaden. Trekantsgaveln revs vid 1940-talets ombyggnad, som illustreras på ritningen till vänster (1943). Man känner igen fönster- och dörrparti i mittsektionen och kan också se trapphusornet bakom byggnaden om än höjd och ombyggd. Den lägre byggnadsdelen vid korsningen Skärgårdsgatan/Fiskhammsgatan har samma planform som den utspungliga kontorsbyggnaden vilket gör att gården åt Skärgårdsgatan är sig ganska lik sedan 1919. I bilverkstadens fasad syns också äldre detaljer som klassicistiska listverk och hörnsektioner.



Ändringar i ritningarna för den norra fasaden 1939-1945, där projektet successivt utvecklades och växte. Ovan bild på färdigt utseende (foto: Staffan Westergren 1987)



Byggnadshistorisk beskrivning

Den första fryshusbyggnaden

1919 byggdes det första fryshuset för AB Svenska Fryserierna. Själva frysanläggningen byggdes efter ett danskt patent och för ritningarna stod Th. Gjerstrup i Köpenhamn. Det var en fristående anläggning i tegel där de olika funktionerna inrymdes i en samling byggnadskroppar på en till tre våningar. Fasaduttrycket var klassicistiskt, en för tiden typisk industriarkitektur i tegel med stora smärutsindelade fönsterpartier, trekantsgavlar och kraftigt betonade hörnkedjor.

Fryshuset ska ha varit Europas största frysanläggning vid tiden för uppförandet, och världens första som använde den "Den Ottesenska vätskefrysningemetoden". Metoden var "kanske ej fullt utexperimenterad" (Bonsdorff, s 258) vid invigningen men efter lite testande och justerande ska man ha varit i full gång åtminstone från mitten av 1920-talet.

Även om anläggningen är kraftigt om- och tillbyggd sedan 1919 är det fortfarande möjligt att utläsa dess form och faktiskt delar av fasaduttrycket i delen mot Skärgårdsgatan. Det som syns centralt i bild är fryshusets maskinrum, där bakom ett trapphus med hiss framför komplexet med kylrum, och till höger i bild syns kontorsdelen. Bakom den fanns bl.a. själva infrysningsavdelningen, en stor ismaskin och islager. Försäljning av hygienisk is av dricksvatten istället för av sjöis var en annan av fryseriets verksamheter. I anläggningen fanns också rum för fiskrensning och packning.

Ändringar 1938-1945

Med början 1938 inleddes en förändringsperiod där många om- och tillbyggnader omvandlade fryshuset från en fristående klassicistisk anläggning i tre våningar till en funktionalistisk storanläggning som täckte största delen av fastigheten. Den täta följderna av ritningsförslag från 1938 och framåt betyder sannolikt att många ändringar inte genomfördes efter ritning utan att projektet växte och förändrades successivt under bygg- eller projekteringsstiden.

Den första tillbyggnaden ritades av arkitekten Gunnar Hoving och placerades i luckan mellan fryshuset och konservfabriken längs Fiskhamns-

gatan. Det var en superfunktionalistisk byggnad, en kub med släta, slutna fasader och skarpskurna hörn. Ett uppglasat trapphus mot Fiskhammsgatan är en annan tydlig tidsmarkör.

1939, innan den första tillbyggnaden ens stod klar, inleddes projektering för ytterligare kylrum i en volym åt söder. Denna, liksom flera kommande ändringar, ritades av Skånska Cementgjuteriet. Den bestod av en enkelt utformad funktisbyggnad samt ett hisstorn som byggdes samman med den äldre anläggningen.

Nästa ritning, även den från 1939, visar förändringar av Gunnar Hovings tillbyggnad. Detta är sannolikt ändringar som görs under byggtiden. En överbyggnad tillkom, i övrigt ändringar av fönster och entréparti. Ändringarna är signerade Algot Werner.

Nästa ritningsomgång, från november 1939, visar på en utökning av tillbyggnaden även i söder. Ändringar av Skånska Cementgjuteriet. Den blir högre och får en större utbyggnad framför det ursprungliga fryshusets södra gavel. Fram till 1941 godkändes ytterligare om- och påbyggnad åt söder, där nu kylrum och lager blir 5 våningar. Även dessa ritningar kommer från Skånska Cementgjuteriet och är i en enkel industrifunktis.

1942 presenteras ytterligare en ombyggnad av norra lagerhuset. Nu har Hovings låga och sparsmakade funktisbyggnad vuxit till den sexvåningsbyggnad med markerat trapphus och krönande tornöverbyggnad som vi ser idag. Ritningarna är signerade Rudolf Hall på Skånska Cementgjuteriet.

Den sista stora förändringen bestod i en om- och tillbyggnad av den ursprungliga gamla fryshusanläggningen, ritad 1943-45 av arkitekt Åke Wahlberg för Skånska Cementgjuteriet. Omdaning var genomgripande men det går fortfarande att utläsa delar av den gamla anläggningen, som beskrivits tidigare.

1947 byggdes en liten butikslokal i sydöstra hörnet, samt den portvaktstuga och mur längs Skärgårdsgatan som står kvar ännu.

Rivningshot under 1980-talet

Exakt tidpunkt då fryshusverksamheten upphörde saknas vid rapportskrivningen, men vid mitten av 1980-talet fanns relativt långt gångna planer på att riva Fryshuset och ersätta det med ett kontorskvarter i samma postmoderna stil som syns i delar av grannkvarteret. Rivningsansökan beviljades inte. På 1990-talet arbetade man istället fram en plan för ombyggnad.

Bevarandeprogram 1987

Sedan 1987 har Fryshuset tillsammans med f.d. Konservfabriken och Fiskhamnen ingått i Göteborgs stads bevarandeprogram (se *Kulturhistoriskt värdefull bebyggelse - ett program för bevarande*, del I sida 296-298.). Motivet är att de speglar Göteborgs betydelse som centrum för västkustfisket och utgör mycket värdefulla inslag i hamnmiljön.

Ombyggnaden vid millennieskiftet

Ombyggnaden innebar sammanfattningsvis rivning av de två övre våningarna (f.d. lager/frysrum) vilka ersattes med kontor i tre våningar. I de bevarade delarna finns lokaler för bl.a. industri, kontor och lager. Mot Fiskhamnsgatan finns även några lägenheter.

Inför ombyggnaden påpekade stadsbyggnadskontoret att "Fasaderna på Fryshuset ska anpassas till den befintliga byggnadens karaktär. Utformningen bör dock vara sådan att delar från olika tider klart framgår i fasaden." I detaljplanen har byggnaden fått planbestämmelse q1 "Fasader ska anpassas till byggnadens karaktär." All kvartersmark utanför fasadlivet är prickad.

År 2001-2003 byggdes fryshuset om efter ritningar av White arkitekter (Anders Andersson och Armand Björkman). Entreprenör var PEAB och beställare Fiskhamnsgatans AB. Tillbyggnaderna är tydliga tillägg men samspelar med anläggningens karaktär.

Anläggningens uppbyggnad av skarpskurna rätblock snarast förstärktes av påbyggnaderna, i synnerhet mot söder och öster. Ett valmat sadeltak på den lägre delen längs Fiskhamnsgatan togs bort, i anläggningens nordöstra hörn höjdes

den putsade delen en våning och fick ett platt tak. Den högre delen i västra änden mot Fiskhamnsgatan fick stora fönsterpartier i de förut slutna nedre våningarna. En dominerande överbyggnad på den låga ursprungliga fryshusdelen togs bort. Ett högt uppglasat trapphustorn lades till mot söder och ändrade fasaden från tydlig baksida till ytterligare en entrépunkt. Trapphuset har också stärkt byggnadens karaktär åt söder och har blivit ett lokalt landmärke när man rör sig på Oscarsleden.

Per- och Alma Olssons pris för 2003 års bästa byggnadsverk

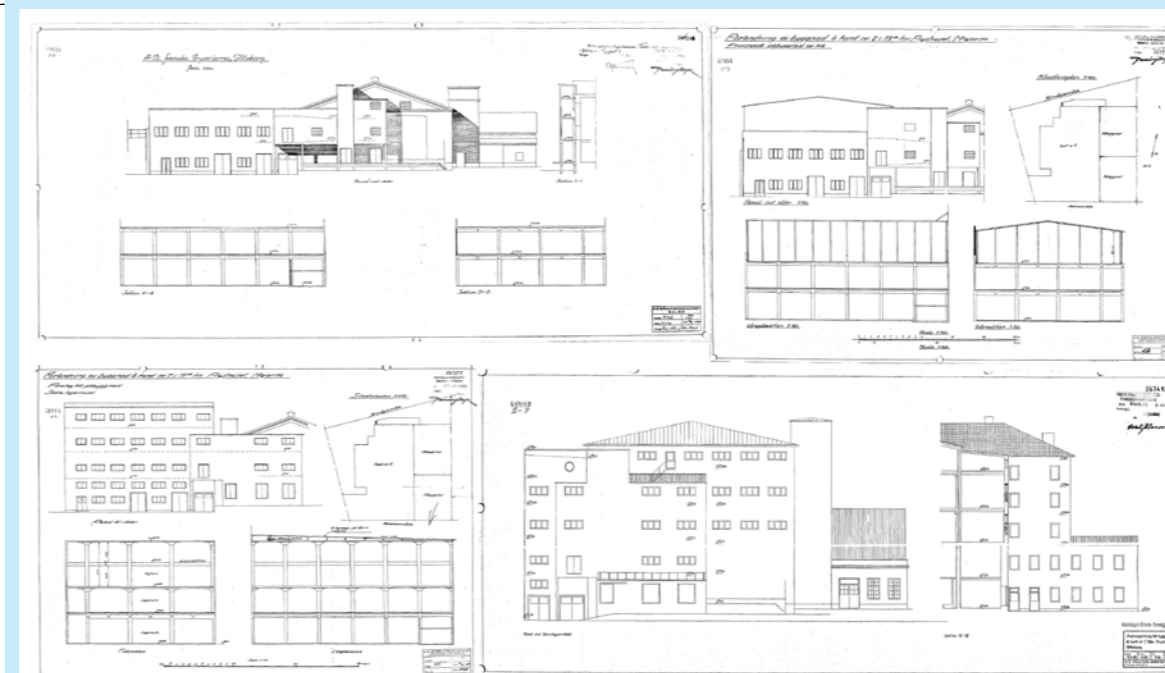
Ombyggnaden nominerades till Per och Alma Olssons fond för 2003 års pris, och utsågs av juryn till vinnare. Motiveringen löd:

Fryshuset vid Göteborgs Fiskhamn uppfördes 1917-19 och utgör ett minnesmärke över fiskerinäringens historia i Göteborg. Genom en omfattande om- och tillbyggnad har byggnaden konverterats till ett nytt användningsområde med moderna kontorsarbetsplatser.

Stora delar av de övre våningsplanen har rivits och ersatts med nya byggnadsvolymer, de nedre planen och de för byggnaden karaktäristiska trapphustornen har bibehållits. De nytillkomna fasadpartierna med sitt lätta uttryck är klart avläsbara från den befintliga tyngre byggnaden. Färgsättningen förtydligar intrycket och bildar en vacker kontrast mellan gammalt och nytt.

En överglasad gata löper som en pulsåder genom byggnaden från norr till söder och binder samman husets olika delar. Samlingsplatser längs stråket uppmuntrar till kreativa möten. Lanterniner ger ett behagligt ljusklimat och stora glaspartier skapar kontakt med älven.

Projektet visar på ett föredömligt sätt hur en gammal byggnad kan få nytt liv. Fryshusets förvandling har mycket skickligt balanserats mellan det gamla originalutförandet och de nya tilläggen. Samtidigt har ett eget uttryck skapats som lyfter den arkitektoniska kvaliteten till en hög nivå.



Ritningar av den södra fasaden från 1938, 1939 och 1945.



Ovan bild från 1987, till höger bild från 2016. Bilderna är tagna över det sydöstra hörnet. De visar hur stora ombyggnader som genomfördes vid millennieskiftet, men utan att byggnadens karaktär förvanskades. Arkivbild av Staffan Westergren.



