

# Lindholmen

## Kulturmiljö- och stadsbildsanalys



Utredningstomten Plejadgatan 2012



Utredningstomten Plejadgatan 1976

Einar Hansson  
Kristina Wallman  
Ewamarie Herklint  
Trad Wrigglesworth

## Utredningsområdet, Lindholmen

### Samspelet mellan den aktuella tomten och omgivningen



#### Bevarande genom medborgarinflytande

Sedan 1960-talet har kulturpersoner lika väl som lokala boende kämpat för att bevara Lindholmen. Detta gör att den bevarade bebyggelsen, inte minst runt parkeringstomten, varierar i utförande.



#### Industrisamhälle med lokal byggnadskultur

Flera lokala byggnadskulturer möts på Lindholmen. De självbyggda trähusen ger en karaktär av småfolksstråk. De göteborgska arbetarstadsdelarnas landshövdingehus avgränsar parkeringstomten. Om hörnet ligger Slottsbergets fiskelägesliknande bebyggelse.



## Närmiljö, småskalighet och omsorg över lag

Omsorgen om detaljerna är ett genomgående drag. Gårdsmiljöer, entréer och förträdgårdar är ofta väl omhändertagna och personliga, med hållbara material, stor detaljrikedom och stark materialverkan. Se bilaga 1!



## Utsikt från Lindholmen

Från platsen har man vyer inåt, längs Lindholmens smala gator, lika väl som utsikter över hamnen och tvärs över älven.

## En fysisk stadsmiljö i samklang med platsen

Naturliga höjdskillnader, liksom utsprängda dockor och grävda hamnbassänger, ger den aktuella platsen nära till himmel och vatten. Lindholmen är som en halvö i stadslandskapet.

Den aktuella platsen ligger högt, ovanför en sprängd brant mellan stapelbäddsområdet och bostadsområdet. Branten är en barriär, men också en visuell markering.



## Lindholmens siktbarhet utifrån

Platsens läge gör att den är synlig på långt avstånd, liksom längs vägen från färjor och kaj upp till Lindholmen.



## Ekonomisk karta från 1973

På kartan från 1973 syns det moderna storvarvet med utvidgat stapelbäddsområde och stora varvshallar. Hamnarna används för fartygstrafik, särskilt Lindholmshamnen. Lindholmen är en ö av bostadsbebyggelse i det hårt industrialiserade Hisingen. En hel del bostadshus har rivits för varvets expansion och även Slottsberget har hotats av bortsprängning.



## Variation inom sammanhållen helhet

Kvarteren kring platsen knyts samman av individuellt formade byggnader som varierar i höjd och skapar en varierad, väl sammanhållen helhet. Viktiga karaktärsdrag på platsen är måttliga volymer, traditionella material och en nästan småstadsmässig småskalighet.

## Varvsindustrin som kulturarv

Lindholmen är det enda kvarvarande, sammanhållna varvssamhället. Stapelbäddarna nedanför branten är synliga och ger en stark varvshistorisk känsla åt själva platsen. Se bilaga 2!

## Innehållsförteckning

Analys/fördjupning – berättelser om platserna sid 6-7

Lindholmen – industrisamhälle med lokal byggnads-kultur

Varvsindustrin som kulturarv

Varför och hur bevarades det småskaliga Lindholmen?

Upplevelsebaserad karaktärisering av Lindholmens kulturhistoriska värde – åtta vandringar. Sid 8-15

Kritiska punkter ur bevarandesynpunkt. Sid 16-17

Visuella siktlinjer

Skärningspunkten och orienteringspunkten i kvarteret

Stapelbäddarnas område och gränser

Mellanrummen i stadsdelen

Bebyggelsens helhetsverkan

Gatustråk av förstadskaraktär

Småskalighet i närmiljön

Lindholmens utsikter

Bilaga 1. Byggnadsdetaljer – arkitektur och hanteverk på Lindholmen. Sid 18-20

Bilaga 2. Lindholmen – industrimiljö av riksintresse. Sid 21



Lindholmen som kulturhistoriskt riksintresse och det aktuella utredningsområdet

Layout: Hannes Bydén

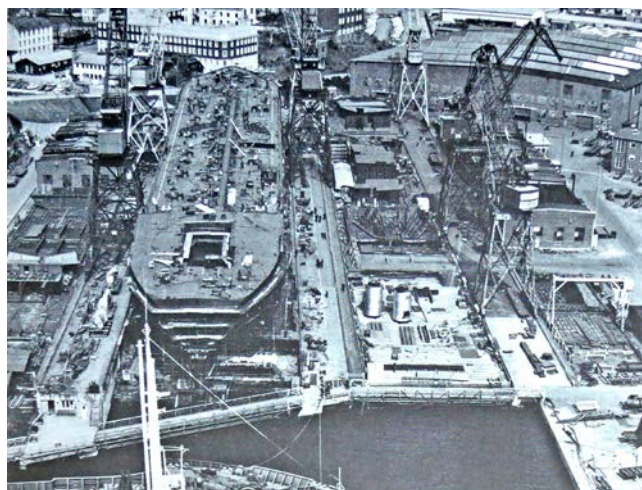
Kartor ©: Stadsbyggnadskontoret

## Inledning

### Utredningens syfte

Kulturmiljöunderlaget skall ligga till grund för prövning av detaljplan för bostäder vid Plejadgatan. Den aktuella tomten vid hörnet Förmansgatan används idag som parkeringsplats. Tidigare var denna plats en del av Lindholmens varvsområde. Den var obebyggd och saknar därmed kvartersnamn.

Stadsdelen Lindholmen är en kulturhistoriskt värdefull miljö, motiverad i Göteborgs bevarandeprogram och utpekad som riksintresse för kulturmiljövården. Mötet med de särpräglade bebyggelsestrukturerna i området gör platsen intressant och samtidigt komplex. Tomten är högt belägen i relation till älven och Lindholmens varvsområde i söder vilket innebär att influensområdet för platsen är stort. Det innebär samtidigt en nära visuell kontakt med älvrummet.



Ur boken Hamnbilder från Göteborg av Björn Olson och Curt Svensson. Wezäta förlag, Göteborg 1981.

Lindholmens stora värde ligger i att det:

- speglar hela Göteborgs utveckling och strukturomvandling – från industrisamhälle till IT- och kunskapsamhälle
- visar upp en mycket väl bevarad trähusstadsdel med unika byggnader och karaktärsfulla mellanrum från 1870-tal till 1910-tal
- har en unik bevarandehistoria där lokala boendeintressen och engagerade kulturpersoner har drivit på en process vid sidan av storskaliga omvandlingsprocesser
- är Göteborgs enda sammanhållna varvssamhälle med arbetarbostäder direkt knutna till varvet
- är med sin torrdocka och bevarade stapelbäddar ett unikt varvshistoriskt minne



Här bands och drack hästarna när bönderna från landet kom hit för att sälja mat.

## Landmärke och monument över industristaden Göteborg

Lindholmen är en säregen trähusmiljö i ett läge som är vitt synligt vida över älven. Området ligger också i anslutning till nya och välbesökta områden på Norra Älvstranden. Det är ett landmärke för hela staden. Inför vidare nybyggen kräver de stora kulturhistoriska värdena en noggrann analys av hur stadsrum och stråk upplevs som helhet.

## En skärningspunkt, visuellt, historiskt och funktionellt

Den aktuella tomten ligger på ett krön på Lindholmen, i ett centralt och exponerat läge. Där korsar gator varandra, där passerar många på sin väg till Lindolmen och där korsas viktiga siktlinjer. Platsen ligger också på en tydlig funktionell och visuell gräns – ovanför branten mellan det plansprängda stapelbäddsområdet och berget bebyggt med trähus.

## En spegel av hela Göteborgs utveckling och strukturomvandling

Inom Lindholmsområdet finns mycket väl bevarade trähus av allmogekaraktär och tydliga spår av varvsverksamhet som motiverar det kulturhistoriska riksintresset. Hela området har också återanvänts som skolområde, högskola och utvecklingscentrum – en del av den ”kunskapsstad” som stärkts i Göteborg från 1980-talet.

## En mycket väl bevarad trähusstadsdel från 1870-tal till 1910-tal

**Bebyggelsens helhetsverkan.** En samlad trähusbebyggelse med stark, traditionell göteborgskaraktär av ett slag som funnits men försvunnit i många liknande stadsdelar. En del kvarter har kompletterats med nya trähus men också med andra hus som smälter in i strukturen.

**Mellanrum ger förstadskaraktär.** Den öppna förstadskaraktären skapas i hög grad av mellanrummen. Det är

väl samlade, smala gatustråk, öppna gårdsrum med intim skala, större stadsrum som odlings- och varvsområden nedanför bergssidor.

**Småskalighet och omsorg i närmiljön.** Ovanligt väl bevarad också i närmiljön och detaljerna är omsorgsfullt skötta, som förträdgårdar med staket, små gårdar med fina gårdsrum och bevarade små byggnader och påtagliga variationer i fönstertyper och fasadbeklädnader.

## Göteborgs enda sammanhållna varvssamhälle

Lindholmen är Göteborgs enda sammanhållna varvssamhälle med arbete, bostäder och sociala institutioner inom ett avgränsat område. Varvet är med sin torrdocka och bevarade stapelbäddar ett unikt varvshistoriskt minnet. Bostäderna, kulturhuset Aftonstjärnan och det tätt sammanknutna stadsrummet ger än idag en stark tidsbild från en framgångsrik industriepok.

## En unik bevarandehistoria

Lindholmens bebyggelse har varit hotad av rivning för varvets utbyggnad allt sedan 1960-talet. Men boende i stadsdelen, ledande kulturpersoner, engagerade arkitekter och många andra drev en samordnad kampanj för bevarande. När varvet lades ned fick dessa kulturkämpar en möjlighet att förnya Lindholmen bit för bit. Samtidigt pågick den centralt drivna, storskaliga Älvstrandsprocessen.



Landshövdingehus från hela 1900-talet.

## Analys/fördjupning – berättelser om platserna

### Lindholmen – industrisamhälle med lokal byggnadskultur

Lindholmens samhälle har sina rötter i den tidiga industrialiseringen. På 1840-talet låg här flera industrier, bl.a. Tranchells varv och en lantlig arbetarbygd. Varvet växte och utvidgades med bl.a. den bevarade torrdockan. Arbetarbostäder byggdes i en enkel stadsplan och många av husen uppfördes av arbetarna själva i arbetslag. Slottsbergets bostäder byggdes på bohusslänskt vis, tätt som i ett fiskeläge. Centrala Lindholmens hus liknade mera de västgötska albosnickarnas Annedal och byggdes även i tre våningar fram till 1906. Då inkorporerade Göteborgs stad Hisingen med Lindholmen och trevåningshusen i trä förbjöds. En årsring av landshövdingehus representerar denna tidiga 1900-talsepok.



*Släggaregatan mot Plåtslagaregatan med trähus i två till tre våningar.*

### Sammanhållen och småskalig helhetsmiljö

Den lantliga förstadskaraktären och det individuellt präglade självbygget tar sig uttryck i stora variationer i husens utformning. Byggnaderna uppvisar en provkarta över individuellt utformade trapphus och förstukvistar liksom frontespiser och gaveluppyggnader. Miljön präglas också av förträdgårdar, små gårdar och bevarade småbyggnader. Detta ger en stor variation i stadsrum, husutformning och detaljer. Denna karaktär har också påverkat flertalet av de senare tillkomna byggnaderna inom området.

Trots att mycket har rivits under åren utgör de bevarade kvarteren en sammanhållen miljö, som bildar en stark kontrast mot de mer ensartade och storskaliga byggnadskvarter som uppförts från 1980-talet och framåt.

### En fysisk stadsmiljö i samklang med platsen

På Lindholmen finns ett unikt samspel mellan den byggda miljöns form, topografin och den urbana rymden, som i Göteborg skapas av himmel och vatten. Bostadsområdet är mycket rikt på fysiska miljöer som träbebyggelse med drag av fiskeläge, småfolksstråk och göteborgska arbetarkvarter. Bland husen finns ett lantligt marknadstorg, odlingsområde och tillgängliga och välskötta gårdsytor. Bland nya bostäder finns trähus som ansluter till det



*Sena 1900-talshus och 1800-talshus i harmoniskt samspel.*

gamla lika väl som postmoderna bostadshus utmed kajerna och områdeskanten. I den omfattande industri- och verksamhetsdelen finns en "Science Park" med global-influerad "prestigearkitektur" men också halvmoderna varvshallar anpassade för Science-park-aktiviteter. Från varvsperioden finns en torrdocka, kajplatser och ett stort stapelbäddsområde. Kring dessa mänskliga verksamheter bryter naturen fram vid bergskanterna. De sprängda bergväggarna skapar stora höjdskillnader. Hela "holmen" är omgiven av hamnbassänger som formar halvöns karaktär. I de stora dragen är himlen och vattnet starkt rumsbildande. Allt detta gör Lindholmen till en unik stadsdel, och de flesta av dessa egenskaper sammanstrålar vid parkeringstomten.

### Varvsindustrin som kulturarv

Skeppsvarv lär ha förekommit utmed älvstränderna i Göteborg sedan 1500-talet. Själva Lindholmen som stadsdel kom till som brukssamhälle parallellt med utvecklingen av varvet. Enligt Länsstyrelsens bedömning (1997-08-18) av kulturmiljövården av riksintresset Lindholmen enligt 2 kap 6§ NRL, nämns den redan bevarade torrdockan (som ligger lite västerut mot Slottsberget) "och andra lämningar av varvsmiljön". Det traditionella sättet att bygga fartyg på varv stapelbäddar med sina karaktäristiska lutande banor, och metoden användes ända fram till varvsepokens slut under slutet på 1970-talet. Inte sällan var sjösättningar stora evenemang, då det färdiga skrovet gled ned i älven på den lutande bädden. Detta element i stadslandskapet har därmed satt sin prägel på den göteborgska stadsbilden och hela stadens identitet genom tiderna. Detta stora perspektiv ger ett nytt ljus över det bevarade stapelbäddsområdet på Lindholmen. Många byggnader med anknytning till den stora varvsepoken i Göteborg har bevarats och återanvänts för nya verksamheter. Men på de flesta platser är alla minnen och anknytningar till varven bortbyggda och områdena används för helt andra verksamheter, mest kontor. Det är därför ofta svårt att tolka dessa miljöer. Och de faller ofta utanför bevaringsprogrammets kärna. Stapelbäddarna på Lindholmen har därför både betydelse för att förstå varvssamhället Lindholmen och huvudspår i Göteborgs

stads historia. Trots att stapelbäddarna har förvanskats på olika sätt finns det viktiga spår att bevara. Bäddarnas stora ytor har hitintills återanvänts främst för parkering samt anordningar för sjöräddningsutbildning. Men bäddarnas sluttningar och rumsbildningen som helhet har bibehållits och mellanliggande rester som kranspår, gatubeläggningar, fundament har delvis lämnats orörda. Paradoxalt nog kan denna helhetsmiljö lätt tolkas kulturhistoriskt till skillnad från andra delar av varvsområdet där endast byggnader har bevarats. Inför en mer permanent återanvändning behövs en djupgående antikvarisk utredning av hela stapelbäddsområdet.

Se vidare bilaga 1!



1975 byggs den sista båten på Lindholmens varv. Parkeringstomten syns vänster om skrovet.

## Varför och hur bevarades det småskaliga Lindholmen?

Lindholmens bebyggelse har varit hotad av rivning för varvets utbyggnad allt sedan 1960-talet. Men boende i stadsdelen, ledande kulturpersoner, engagerade arkitekter och många andra drev en samordnad kampanj för bevarande. När varvet lades ned fick dessa kulturkämpar en möjlighet att förnya Lindholmen bit för bit – samtidigt som den centralt drivna storskaliga Älvstrandsprocessen. Bevarandeprocessen har gått stegvis, varit delvis samordnad och drivits med en stark målmedvetenhet från de inblandades sida. Detta har lett fram till dagens väl bevarade och variationsrika miljö. Man kan med dagens språk tala om en trädning av bevarandeinitiativ som formulerats och upprepats från 1960-talet och 40 år framåt. Det småskaliga upplägget räddade flera hus och fina rumsbildningar och allt bevarades med stor detaljkänsla.

### Några märkeshändelser

- Slottsberget hotades av sprängning för att utvidga varvet – räddades via Taube, konstnärer m fl på 1960-talet
- Varvssamhället var levande t.o.m. 1970-talet
- Bostäderna uttraderade i Hisingens generalplan 1971 - Lindholmen markerades som rent industriområde.
- En bred opinionsbildning med aktioner för bevarande av arbetarstadsdelar och landshövdingehus



Landshövdingehuset utmed Verkmästaregatan vid parkeringstomten.

- (Landala, Haga, Annedal, Olskroken, Majorna, Lindholmen m fl) drevs från 1968 och framåt.
- Stadsdelsaktioner och högskolejobb med bevarandeanternativ 1971-73
- Lindholmen med i bevarandeprogrammet 1975
- Bostadsbolaget fick utbyggnadsansvar för Lindholmen – men fann det inte attraktivt
- Varvskris 1980 – projekt Lindholmen blev starten på Norra Älvstrandens stadsomvandling.
- Renoveringen på Slottsberget börjar 1981
- Testombyggnad och bostadsrättsbildning i trähusen på Förmansgatan 1986
- Lindholmen förklaras som kulturhistoriskt riksintresse 1987
- Inga mer hus revs – småskaliga nybyggen 1990-tal
- Aftonstjärnans kulturhus återinvigs 1994
- Boende och lokalt kunniga arkitekter engagerar sig (Hisingens arkitekter genom Birgitta Holmdahl och Lolo Jakobsson)



1976 är parkeringstomten inhägnad och tillhör varvsområdet.

# Upplevelsebaserad karaktärisering av Lindholmens kulturhistoriska värden – åtta vandringar

Lindholmen har ett läge som är vitt synligt vid älven och nära kopplat till nya och välbesökta områden på Norra Älvstranden. Det är ett landmärke för hela staden. De stora kulturhistoriska värdena kräver en analys av stadsrum och stråk som helhetsupplevelser. Vi har valt att beskriva sekvenser på kartor med kopplade bilder och texter. De olika sekvenserna betonar olika sidor av det mångfacetterade kulturarvet Lindholmen.

## Vandring 1. Längs södra älvstranden

Upplevelser av utsikter, siktlinjer och Lindholmens helhetsverkan

En tur längs älvens stränder ger en överblick över olika stadsdelar. På Hisingssidan framträder de tre tidigare stora varvskomplexen. Lindholmen markeras tydligt av

trähusbebyggelsen på Skatberget och Slottsberget, med torrdockan emellan – och dessutom av nyare varvshallar och ett obebyggt stapelbäddsområde. Den lilla raden av landshövdingehus på Verkmästaregatan kröner Lindholmen – en vy som varit mycket vanligare i Göteborg förr.



**1** Från Rosenlund syns Lindholmen tydligt i älven.



**3** Från Amerikakajen är Lindholmen som närmast från Södra älvstranden.



**2** Från Stena Danmarksterminal är det nära till Lindholmen och Skatberget sticker ut i älven.





## Vandring 2. Längs Hisingens älvstrand

Upplevelser av utsikter, siktlinjer och Lindholmens helhetsverkan

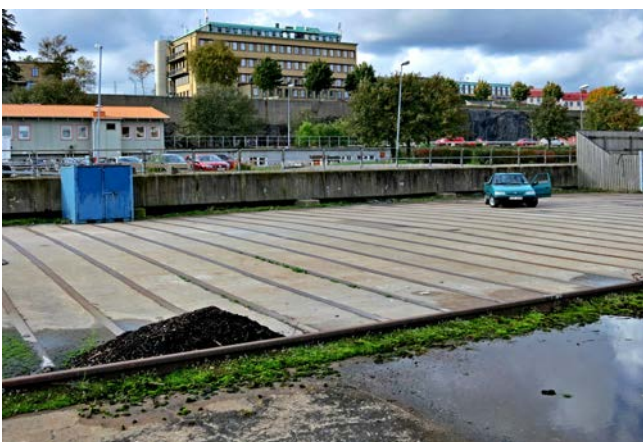
En vandring längs Hisingens älvstrand går genom storskaliga miljöer i återanvända hamn- och varvskvarter. Längs de ombyggda varvshallarna följer man älven med ständigt växlande sceneri – och Majorna på andra sidan.



**1** Lindholmens färjeläge med Majorna på andra sidan. Både Masthuggskyrkan och Sjömanshustrun är tydliga landmärken från Lindholmen.



**3** Älvstrandens restaurang ligger nedanför Skatberget där f.d. Lindholmens varvskontor breder ut sig.



**2** Stapelbäddarna ger tillsammans med kontoret uppe på Skatberget ett tydligt varvshistoriskt sammanhang.



## Vandring 3. Från färjeläget mot centrala Lindholmen



**1** Vägen längs Utvecklingsgatan är kantad av ombyggda varvsbyggnader med centrala Lindholmens landshövdingehus i fonden.



**2** Industriarkitekturen har återanvänts för utbildning och teater vilket gör området välbesökt och levande.

Upplevelser av stapelbäddarna, siktlinjer, mellanrum och bebyggelsens helhetsverkan

Stapelbäddsområdet har kvar sin huvudsakliga utsträckning och bildar en förplats för att ge sig upp i arbetarbo-stadskvarteren på bergen. De formar ett helt stadslandskap och rymmer en rad intressanta arbetslivsminnen.



**3** Trapporna upp till Plejadgatan och Lindholmsvägen är ett flitigt använt gångstråk. Den öppna mellanrumskaraktären är här mycket tydlig och det varvsindustriella arvet går att avläsa.



## Vandring 4. Från Karlavagnsgatan uppför backen

Upplevelser av siktlinjer, mellanrum och bebyggelsens helhetsverkan

Denna vandring följer den viktiga vägen från den tätt trafikerade busshållplatsen vid Lindholmens kunskapscentrum längs backen upp mot bostadsområdet.



**1** Från Karlavagnsgatan kan man välja olika vägar upp till Lindholmen. Trapporna upp mot Verkmästaregatan eller Plejadgatans trottoar. Två stora vita byggnader har uppförts för studenter i en för Lindholmen i övrigt tidigare okänd arkitektonisk gestaltning.

**3** Delar av Skatberget sprängdes bort under varvsepoken. Där låg tidigare en småskalig bebyggelse. Plejadgatan ligger ovanför Kunskapsgatan som istället följer den sprängda bergskanten.



**2** Utmed Plejadgatan ligger berg i dagen och bebyggelsen reser sig högt på höjden. Vid f.d. folkskolan har ett nybyggt hus tagit över ett tidigare mellanrum. Den sammantagna industriella miljön är tydligt avläsbar.



**4** Vid ankomsten till parkeringstomten öppnar sig många siktlinjer inåt Slottsberget och det inre av Lindholmen. Landshövdingehuset i fonden trappas upp i höjd och utgör en arkitektoniskt väl sammahållen helhet.

## Vandring 5. Från Sannegårdshamnen, över Slottsberget och dockans topp mot parkeringstomten

Upplevelser av utsikter, siktlinjer och mellanrum

På Lindholmen är utsikterna mellan husen en stor kvalitet mycket på grund av att Lindholmen består av olika bergshöjder. Själva torrdockan har blivit ett mellanrum med spännande utsikter, men också parkeringstomten är ett mellanrum med utsikter åt många håll.



**1** Torrdockan på Lindholmen sprängdes ut i omgångar. Den har blivit ett mellanrum som ger tydlig koppling till f.d. varvskontoret på Skatberget och stapelbäddarna nedanför.



**3** Den kraftigt terrasserade parkeringstomten ligger i en sluttning och utgör ännu ett viktigt mellanrum i Lindholmens riksintressanta bebyggelsemiljö.



**2** Från Slottsberget mot parkeringstomten är utsikten långväga tack vare det mellanrum som finns. Det nygamla landshövdingehuset är ritat av Gert Wingårdh och uppfördes 1997 med gröna förtecken.



## Vandring 6. Längs Förmansgatan från väster mot parkeringstomten

Upplevelser av gatustråk, småskalighet och mellanrum

Från Sannegårdshamnen går en bro över till Lindholmen. Här ligger en stor gammal tomt där Gahms reseffektfabrik låg. Bredvid tomten är det odlingslotter och sedan tar Förmansgatan vid. Den lilla skalan, siktlinjerna och stråket från Sannegårdshamnen ger upplevelser av småstadskaraktär med bohuslänsk känsla.



**1** Odlingsområdet norr om Slottsberget har alltid varit odlat. Småskaligheten stämmer väl överens med bebyggelsen och Lindholmens karaktär.



**2** Bebyggelsen på Förmansgatan har en lång historia av självbyggeri. De så kallade åttamannahusen byggdes under 1880-talet och renoverades på samma sätt – med självbyggeri under 1990-talet. Mellanrummen mellan husen är halvt privata och offentliga.



**3** Förmansgatan österut mot parkeringstomten. Det halva kvarteret med landshövdingehus öppnar sig mot ännu ett mellanrum – en lekplats. Siktlinjerna är storslagna från Förmansgatan.



**4** Parkeringstomten öppnar sig ut mot hamnen och erbjuder vid utsikt. Här syns ännu den gamla gränsen mellan bostadsbebyggelsen och varvsområdet. Platsen utgör i sig ett stort mellanrum.



## Vandring 7. Längs Verkmästaregatan från norr mot parkeringstomten

Upplevelser av gatustråk , småskalighet och siktlinjer

Vandringen längs Verkmästaregatan som ligger ovanför Plejadgatan ger en särskild upplevelse. Själva gatan och bebyggelsen följer Skatbergets topografiska variation.



**1** Gårdsbebyggelsen mellan Gjutaregatan och Släggaregatan har en småskalig karaktär med halvprivata och/eller halvoffentliga rumsbildningar. Staketen utgör en slags gräns men öppningar in i gårdsmiljön bjuder in.



**2** Släggaregatan blandning av 1800- och 1900-talsbyggnader ger ett harmoniskt intryck där den lilla skalan och materialet trä dominerar, liksom de gröna uterummen som samtidigt är mellanrum.



**3** Verkmästaregatan böjlar fram på Skatberget och ger spännande siktlinjer under vägens gång. Människor rör sig i området i olika riktningar. Bebyggelsen är anpassad till topografin och lämnar plats för siktlinjer.



**4** Den småskaliga gatumiljön öppnar sig mot parkeringstomten med kontorsbyggnaden och Masthuggskyrkan i fonden. Tomtens terrasseringar blir här mycket tydliga.



## Vandring 8. Längs Lindholmsvägen med kik mellan hus

Upplevelser av småskalighet, mellanrum, utsikter och variationsrikedom

De karakteristiska trähusen som uppfördes under slutet av 1800-talet har kompletterats med nyare trähus i den lilla skalan. Trähusen dominerar och ger karaktär åt området.



**1** Längs den anrika Lindholmsvägen ligger en varierad och småskalig trähusbebyggelse.



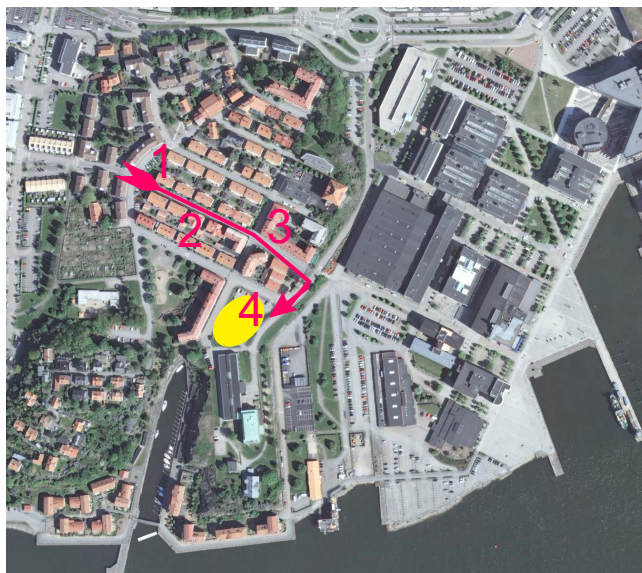
**2** Mellanrummen mellan trähusbebyggelsen är full av utbyggnader, plank, uthus och växtlighet.



**3** Bebyggelsen följer Skatbergets form och böljar fram. Utsiktarna är ofta häpnadsväckande vida. Bebyggelsen är påtagligt variationsrik.



**4** Den lilla skalan i det gamla stallet bidrar till variationsrikedomen vid parkeringstomten. Innanför planket finns ännu ett halvprivat mellanrum som ger karaktär åt platsen. Slottsberget skymtar i fonden.



## Kritiska punkter ur bevarandesynpunkt



Från Majorna i väster mot Lindholmen och Slottsberget.

### Visuella siktlinjer

Lindholmen ligger högt i Göteborgs stadslandskap – nära vatten och himmel. De många siktlinjerna gör den kulturhistoriska miljön väl synlig och intresseväckande.

- På långt avstånd – Lindholmen som ett monument och minne i hela staden
- På väg till och från stadsdelen
- Inom kvarterstaden Lindholmen

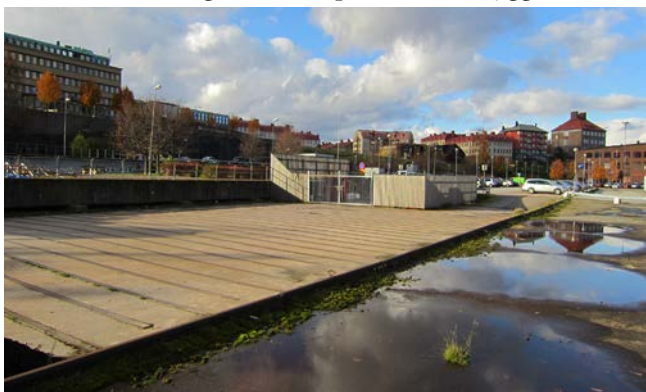
### Skärningspunkten och orienteringspunkten vid parkeringstomten

Parkeringstomten ligger i en viktig skärningspunkt i stadsdelen

- Visuellt – med vid utsikt och i flera siktlinjers fokus
- Fysiskt – på ett krön
- Funktionellt – på gränsen mellan f.d. varvets arbetsområde och bostadsområdet

### Stapelbäddarnas område och gränser

Lindholmen är ett industriminne av hög klass i Göteborg och stapelbäddsområdet är avgörande för förståelsen av riksintresset Lindholmen. Det öppna området mellan älven och Skatberget har stor betydelse för såväl Lindholmens kontakt med älven – som för upplevelsen av Lindholmens småskaliga och kompletterade bebyggelse.



Från stapelbäddarna mot Lindholmen.

### Mellanrummen i stadsdelen

Den kuperade omgivningen och den småskaliga uppbyggnaden gör att mellanrum av olika form och storlek är mycket viktiga för stadsdelens speciella karaktär.

- Stora stadsrum skapade av topografin och varvets arbetsytor
- Karaktäristiska gaturum med traditionell trähusbebyggelse
- Småskaliga rum skapade och vårdade genom lokalt engagemang



Mellanrummen är både stora och små på Lindholmen.

### Bebyggelsens helhetsverkan

Lindholmens trähuskvarter på sina höjder är en samlad bebyggelse med stark, traditionell göteborgskaraktär. Genom det väl synliga läget ger den Göteborgs stadskärna en påtaglig historisk kontinuitet, vilken har försvunnit i många liknande stadsdelar. Genom självbyggandet är variationen stor i utformning av trapphus, frontespiser, förstugor m m vilka är mycket karaktäristiska.

**Terränganpassning.** Bebyggelsen på Lindholmen är terränganpassad, vilket skapar rika och varierade gaturum. Det är i dag mycket tydligt kring parkeringstomten, där längan med landshövdingehus längs Verkmästargatan trappas ned från höjden hus för hus. Också längs Förmansbacken är bebyggelsen delvis avtrappad.

**Taklandskapet.** Det kuperade området ger många vyer av ett varierat taklandskap som understryker de individuella skillnaderna mellan byggnader i ett enhetligt mönster. Topografin gör att även taklandskapet, både vad gäller takformer och material, är av stor betydelse. Merparten av taken i området är belagda med antingen rött tegel eller röd, falsad plåt. Många av byggnaderna har brutna tak, vilket bidrar till den rika visuella variationen.

### Gatustråk av förstadskaraktär

Lindholmens samlade kulturmiljö kommer till uttryck i väl samlade gatustråk med bevarade trä- och landshövdingehus. En del kvarter har kompletterats med nya trähus men också med andra hus som smälter in i strukturen. De



smala gatorna kantade med traditionell bebyggelse och med stillsam trafikmiljö är en stark karaktär. Detta gäller även Verkmästaregatan och Förmansgatan som avgränsar det aktuella kvarteret.

## Småskalighet i närmiljön

Lindholmens äldre bebyggelse är ovanligt väl bevarad också i närmiljö och detaljer. Framför många hus ligger förträdgårdar med staket. Många små gårdar är fortfarande



*Taklandskapet är oregelbundet på grund av topografin och småskalig bebyggelse.*

de avskilda med fina gårdsrum och bevarade små byggnader. Variationen i fönstertyper och fasadbeklädnad mellan husen är påtaglig.

**Volymer.** Området uppe på berget som helhet, och byggnaderna kring parkeringstomten i synnerhet, karakteriseras av småskalighet. Byggnaderna kring tomten varierar i höjd, och ingen del av bostadsbebyggelsen utgör en obruten, större volym. Detta är ett av områdets viktigaste karaktärsdrag.

**Skala.** Lindholmen är ett område som präglas av en nästan småstadsmässig småskalighet. Merparten av den äldre bebyggelsen är uppförd i två till tre våningar. Kring par-

keringstomten varierar bebyggelsen, både på grund av topografin och bebyggelsens skilda funktioner, mellan en och fyra våningar. Topografin och de uppbrutna byggnadsvolymer gör att platsen trots detta ger ett sammanhållet intryck. Den modesta skalan är ett av områdets mest utpräglade drag.

**Material och utförande.** Lindholmen karakteriseras av att byggnaderna är uppförda i hållbara material som åldras med värdighet. Detaljeringsgraden i utförandet är också mycket hög, framför allt i den äldre bebyggelsen, med omsorgsfullt utformade fönsteromfattningar, dörrar och snickerier med en hög grad av hantverksmässighet. Här finns också en stor variation i utformningen av träpanelen på fasaderna.



*Materialen trä, puts och tegel finns representerade runt parkeringstomten – här i bottenvåningen på ett av landshövdingehusen på Verkmästaregatan.*

## Lindholmens utsikter

Lindholmens fria läge ger möjlighet till intressanta utsikter – som dessutom ger en speciell platsupplevelse av ett slag som funnits i rader av arbetarstadsdelar men försvunnit genom omfattande rivningar. Ett exempel är gårdarna på Verkmästaregatan. Den ljusa gården har genom en öppen port utsikt mot hamnen.



*Utsiktarna från parkeringstomten inkluderar såväl stapelbäddar och industriminnen på Lindholmen som Skansen Kronan och Majorna på Södra älvstranden.*

## Bilaga1

## Byggnadsdetaljer - arkitektur och hantverk på Lindholmen

Den lantliga förstadskaraktären och det individuellt präglade självbygget tar sig uttryck i stora variationer i husens utformning. Byggnaderna visar en provkarta över individuellt utformade trapphus och förstukvistar liksom många olikartade frontespiser och gaveluppbyggnader. Miljön präglas också av förträdgårdar, små gårdar och bevarade småbyggnader. Dessa detaljer bidrar starkt till de närliggande kvarterens karaktär av variation och lokal omsorg inom en sammanhållen helhet. Denna bilaga visar bilder som illustrerar detta under rubrikerna Fasader, Hörn, Fönster, Materialverkan och Hantverksmässighet.

## Fasader

Det finns en stor variationsrikedom i fasaderna både kring parkeringstomten och på övriga Lindholmen. Många av landshövdingehusen har liggande, spontad panel med hög detaljeringsgrad vid anslutningen till sockel och tak. Färgsättningen i området är samstämd och genomtänkt, vilket bidrar till att miljön upplevs som sammanhållen och harmonisk. Kulörerna som använts på bostadshusen är milda jordfärger som exempelvis guldockra, medan verksamhets- och ekonomibyggnader kan ha ockrafärgad puts eller faluröd träpanel. Den sammanhållna färgsättningen är av central betydelse för områdets karaktär.



De spritputsade sockelvåningarna har en rik detaljeringsgrad, många med en horisontell list och slätputsade fönsteromfattningar och detaljer. Notera särskilt den släta avslutningen mot marken och den omsorgsfulla anslutningen mellan sockelvåningen och våning två.



Fasadlängan invid parkeringstomten uppvisar en för platsen typisk fasadvariation med spritputsade socklar i olika utförande, varierade fönsteromfattningar samt förekomsten av tegelomfattningar på en av sockelvåningarna. Bebyggelsen hålls samman av den liggande panelen på våning två och tre, som återkommer på alla de fyra byggnaderna längs gatan.



Ett av åttamannahusen med regelbunden fönstersättning, locklistpanel och jämförelsevis enkla fönsteromfattningar.

## Hörn

I området finns flera hörn med en genomarbetad gestaltning, som starkt bidrar till Lindholmens karaktär och ger öppna, omsorgsfullt gestaltade gaturum.



Exempel på gestaltade hörn på Lindholmen, som bidrar till de varierade gaturummen och ger karaktär åt området.

## Fönster

På Lindholmen finns en stor variation i utformningen i fönsteromfattningar, som bidrar till helhetsmiljön och är viktig för den upplevelse av småskalighet och omsorg om detaljer som präglar området.



Exempel på fönsteromfattningar i området, med frontoner, tandsnittsfriser och skurna detaljer som vittnar om stor hantverksskicklighet. Denna typ av detaljer är viktiga för helhetsmiljön och har stora karaktärsskapande värden.

## Materialverkan

Materialen utgör en viktig del i upplevelsen av området. Här finns en växelverkan mellan puts, trä, plåt och tegel som ger en varierad och levande karaktär åt området. De gedigna, traditionella materialen åldras väl och utgör en central del av Lindholmens karaktär.



På denna innergård finns en rikedom av samverkande material, som sammantaget ger en miljö med upplevelser av gatsten, grus, faluröd locklistpanel, oljefärgsmålad locklistpanel, liggande spontad panel och puts. De röda plåttaken ger en tydlig avslutning uppåt. Alla dessa material har en lång tradition i Sverige och åldras väl.



De dekorativt utformade entréerna är ytterligare ett exempel på de genomarbetade och väl utförda snickerier som präglar bebyggelsen på Lindholmen.



Såväl markbeläggningen med storgatsten och kullersten som behandlingen av de enkla uthusen vittnar om hantverksskicklighet och omsorg om detaljer.



På denna fasad invid parkeringstomten ger spritputs, tegelomfattningarna och portarna i trä, tillsammans med träpanelen ovanför, en rik materialverkan med en snudd på taktill känsla.



Verksamhetslokalerna som finns i området avviker från bostäderna genom att vara uppförda i sten eller tegel. De putsade fasaderna bidrar till områdets rika variation av material och textur.

## Hantverksmässighet

Liksom stora delar av Göteborgs äldre trähusbebyggelse präglas bebyggelsen på Lindholmen av en hög grad av hantverksmässighet. Tack vare de varsamma renoveringar som företagits är mycket av originalmaterialen bevarade, vilket ger en direktupplevelse av den hantverksskicklighet som 1800-talets och det tidiga 1900-talets snickare besatt. Stor möda har lagts på detaljer som mötet mellan fasad och tak, fönster- och dörromfattningar, men även på enklare byggnader som uthus och avträden.



Fönsterbågar, panel, fönsteromfattningar och takfot visar på en hantverksmässighet som är karakteristisk för Lindholmen.

## Bilaga 2

## Lindholmen – industrimiljö av riksintresse

Stapelbäddarnas betydelse för tolkningen av Lindholmen (och Göteborgs kulturhistoria som helhet).

Skeppsvarv lär ha förekommit utmed älvstränderna i Göteborg sedan 1500-talet. Det traditionella sättet att bygga fartyg på var stapelbäddar med sina karaktäristiska lutande banor. Denna iögonfallande princip användes ända fram till varvsepokens slut under slutet på 1970-talet. Inte sällan var sjösättningar stora evenemang, då det färdiga skrovet gled ned i älven på den lutande bädden. Med andra ord har detta element i stadslandskapet satt sin prägel på den göteborgska stadsbilden genom tiderna. (I fartygsbyggnadssammanhang kan det poängteras att kombinationen torrdocka med bockkran, som finns bevarad vid Eriksberg, representerar endast de sista 20-åren av skeppsbyggande i Göteborg.)

Många byggnader med anknytning till den stora varvsepoken i Göteborg har bevarats och återanvänts för nya verksamheter. Men redan idag är det mycket svårt att tolka dessa miljöer: ”Har de verkligen byggt fartyg här och i så fall var någonstans?” Detta beror delvis på att gaturummen och platserna mellan byggnader inte har beaktats ur kulturhistorisk hänsyn. Dessa rymde många viktiga och miljöbildande inslag som kranar, järnvägsspår och inte minst stapelbäddar. Dessa kulturminnen faller oftast vid sidan av vanliga byggnadsvårdsärenden och täcks därmed inte ordentligt i bevaringsprogrammet. Till detta kommer att industriminnesvård är en ganska ny och outvecklad gren inom byggnadsvård och kunskapsbristerna är stora.

Själva Lindholmen som stadsdel kom till som bruksamhälle parallellt med utvecklingen av varvet. Lindholmen blev det första stora varvsområdet som avvecklades och samtidigt började det återanvändas relativt omgående för utbildningsändamål. De flesta varvsbyggnader revs efter bara några år. De som återanvändes var relativt moderna och uppförda under sent 1940-tal och 1950-tal. Resterna av stapelbäddarna överlevde dock för parkering och tillfälliga ändamål. Ur byggnadsvårdsperspektiv fanns det då betydligt mer imponerade stapelbäddar kvar vid Eriksberg. Under senare år har dessa dock byggts bort och idag står endast anspråkslösa stumpar kvar. Stapelbäddarna vid Lindholmen utgör nu den sista möjligheten att behålla detta inslag som har präglat den göteborgska stadsbilden under 400-år! Enligt Länsstyrelsens bedömning (1997-08-18) av kulturmiljövärden av **riksintresset Lindholmen** enligt 2 kap 6§ NRL, nämns den redan be-

varade torrdockan (som ligger lite västerut mot Slottsberget) ”och andra lämningar av varvsmiljön”.

Vad skall man då bevara? Stapelbäddarna har förvanskats på olika sätt. Ytorna är stora och hitintills återanvänts främst för parkering samt anordningar för sjöräddningsutbildning. Men bäddarnas sluttningar och rumsbildningen som helhet har bibehållits och mellanliggande rester som kranspår, gatubeläggningar, fundament har delvis lämnats orörda. Paradoxalt nog kan denna helhetsmiljö **lätt tolkas kulturhistoriskt till skillnad från andra delar av varvsområdet där endast byggnader har bevarats**. Inför en mer permanent återanvändning behövs en djupgående antikvarisk utredning av hela stapelbäddsområdet.



Ovan: Stapelbäddarnas omfång och sluttningar är fortfarande väl synliga

Nedan: Nästan samma vinkel från färjan med 37 år emellan. Fartyget är Scap Mariener som under namnet Seamerit just nu (december 2012) finns utanför Rotterdam

