



KARLAVAGNSPLATSEN

KVALITETSPROGRAM, KONCEPT JANUARI 2016

INNEHÅLLSFÖRTECKNING

1 Kvalitetsprogrammets syfte

2 En ny stadsdel på Lindholmen

2.1 Vision Älvstaden	8
2.2 En stadsdel för alla	9
2.3 Smart vardag	9
2.4 God mobilitet	9
2.5 Grön stadsdel	
2.6 Kvartersstruktur	
2.7 Verksamheter i bottenvåningen	
2.8 Etappuppbyggnad	

3 Barnperspektiv

3.1 Barnkonsekvensanalys	10
3.2 Nytänk	11
3.3 Identifierade platser	11
3.4 Lek och lekredskap	11

4 Offentliga rum

4.1 Social konsekvensanalys	12
4.2 Sociala möten	13
4.3 Stråk	13

4.4 Torg	13
4.5 Siktlinjer	
4.6 Indelning av kvartersmark och allmän plats	

5 Trafik

5.1 Utformning av allmänna gator	16
5.2 Gång- och cykel	16
5.3 Principsektioner	17
5.4 Parkering	18

6 Bebyggelse

6.1 Gestaltungsprinciper	20
--------------------------	----

7 Möblering och belysning

8 Dagvatten

Arbetsgrupp

Göteborgs stad

Tore Hjelte, Stadsbyggnadskontoret

Anna Rudholm, Stadsbyggnadskontoret

Josefin Johansson, Trafikkontoret

Tengbom

Anna- Maria Blixt, Tengbom

Ylva Ralph, Tengbom

Exploatörer

Patrik Lindström, Serneke

Anna Tirén, Serneke

Pierre Kroona, Älvstrandsbolaget

Åsa Swan, Älvstrandsbolaget

Referensgrupp

Göteborgs stad

Lina Karlsson, Kretslopp och vatten

Rolf Lundholm, Fastighetskontoret

Jan Öberg, Lokalförvaltningen

Karin Vilhelmson, Park och natur

Lovisa Grahm, Stadsdelsförvaltningen

Helena Renström, Lokalsekretariatet

Övriga

Peter Herder, Semrén & Månsson

Trude Mardal, arkitekt, Entasis

Xxx, SOM Architects

Förord

Gestaltningssprogrammet har utarbetats i samråd med Stadsbyggnadskontoret Göteborgs stad, Älvstranden utveckling AB, exploatören och deras konsulter. Kvalitetsprogrammet har sammanställts av Tengbom.

Dokumentets status

Syftet med kvalitetsprogrammet är att säkra gestaltningsmässiga kvaliteter och kriterier för utbyggnaden av Karlavagnsplatsen på Lindholmen.

Kvalitetsprogrammet tydliggör planens intentioner, så att avsikterna kan förverkligas. Den uttrycker en gemensam ambition, en lägsta kvalitetsnivå, som alla inblandade parter förbinder sig att garantera beträffande arkitektoniskt uttryck, material, teknik och utförande på såväl byggnader som utemiljöer. Detta för att säkra områdets attraktivitet och kvalitet på kort och lång sikt.

Arbetsprocess

Kvalitetsprogrammet är framtaget med utgångspunkt från en serie arbetsmöten under våren 2015. De tematiska möten som hölls mellan stadsbyggnadskontoret, exploatörer och konsulter utgör utgångspunkt för detta kvalitetsprogram.

KVALITETPROGRAMMETS SYFTE

Kvalitetsprogrammet behandlar de principer som ska styra utformning och gestaltning av gator, torg, platser och kvarter inom *Detaljplan för blandad stadsbebyggelse vid Karlavagnsplatsen inom stadsdelen Lindholmen i Göteborg*. Syftet med programmet är att skapa en gemensam bild, för alla parter som medverkar, av förväntad kvalitetsnivån för den planerade utvecklingen av bebyggelsen och de offentliga rummen. Programmet ska också ge allmänheten, närboende, verksamhetsutövare, myndigheter m.fl. möjlighet att ta del av kvalitetsmålen. Kvalitetsprogrammet är en bilaga till detaljplanen och den ska utgöra ett underlag för avtalsskrivning, kommande projektering och bygglovhantering.



RAMBERGET

KARLAVAGNSPLATSEN

LINDHOLMEN

GÖTA ÄLV

EN NY STADSDEL PÅ LINDHOLMEN

VISION ÄLVSTADEN

Karlavagnsplatsen ska bli en tät, grön, innehållsrik och stadsmässig del av innerstaden. Här kommer det finnas en blandning av arbetsplatser och handel, offentliga platser och boende samt god kollektivtrafik. Stadsdelen ska möjliggöra utblickar över staden och kopplingar till älven.

Stärka kärnan

Stadsrummets största kvalitéer ska finnas i ögonhöjd för barn såväl som för vuxna. Karlavagnsplatsen ska vara öppet för nya uttryck och idéer kring hur staden kan utformas samt ge plats för en mångfald av

aktörer. Älvstadens vision uttrycker en önskan om en varierad täthet i Älvstaden. Detta område bidrar med en hög täthet i anslutning till viktiga knutpunkter och stråk. Den höga tätheten tillsammans med en blandning av funktioner kommer att ge varierade intryck och upplevelser för de som vistas i området. En tät och blandad stadsmiljö kan locka fler av stadens invånare att besöka stadsdelen. Karlavagnsplatsen ska bygga vidare på den egna kraften och samtidigt ge utrymme för nytt kultur- och näringsliv att etablera sig.

Möta vattnet

I området skapas platser där grönskan används som en attraktionskraft för stadsdelen, i boendemiljöer såväl som i besöks- och arbetsmiljöer. Området ska utvecklas till en välkomnande och grönskande stadsdel som leder ner mot älven. Stråk och gator ska ses som en del av det gröna.

Området behöver också skyddade platser där byggnader och växtlighet bidrar till ett bra lokalklimat. Platser och parker ska ligga i ett lättillgängligt och finmaskigt nät till fördel för barns och ungas behov av rekreation, lek och fungerande vardagsliv. Förskolor och skolor ska ha en god utemiljö vilket områdets platser, torg och parker ska kunna bidra med.

Hela staden

Karlavagnsplatsen ska skapa mötesplatser för alla, under alla årstider och tider på dygnet. En variation av innehållsrika och generationsöverskridande mötesplatser, där många kan känna tillhörighet. Detta kan uppnås genom att många aktörer är med och bidrar till utformning och fyller området med innehåll och aktiviteter. Här ska finnas mötesplatser för alla oavsett ålder och bakgrund. Barn, unga och vuxna möts, leker och lär av varandra. För att vara attraktivt för alla och vid olika tillfällen, behövs en stor variation av

platser, från stora samlingsplatser till små intima stadsrum. En stadsdel stärks med en variation av platser, bostäder och uttryck, som samspelar med och kompletterar den befintliga livsmiljön i närområdet. En stad där alla får plats och kan känna tillhörighet - som är öppen, inbjudande, lever året runt och under alla tider på dygnet. Barns och ungas kreativitet ska tas tillvara, konst och kultur ska bidra till identitetsskapande och ett sammanhang.

Målbild

Karlavagnsplatsen ska som en del av Lindholmens utveckling och förtätning berika Göteborgs stad med en tät och levande stadsdel krönt av torn i olika höjder, men Karlavagnsplatsen är framförallt en stadsdel utformad för ögonhöjd med fokus på livet mellan husen. Ambitionen är att möjliggöra ett levande stadsliv och vardagsliv, med gator och torg utformade för möten mellan människor. Stadsmiljön ska vara varierad och rik i sitt innehåll och utformning för att tilltala många; boende och besökare, arbetande och studerande, barn och unga. Området ska erbjuda rekreativa och stimulerande utemiljöer, torg, platser och parker där man kan vistas.

Karlavagnsplatsens högsta torn, Karlatornet, kommer att utgöra ett visuellt landmärke i staden. Precis som visionen för hela Karlavagnsplatsen är tornet en plats för alla och innehåller en publik utsiktsplats i en av de högsta våningarna. Från utsiktsplatsen kan man se staden från ett nytt perspektiv och få förståelse för stadens historia och utveckling. Området ska på ett naturligt sätt anknyta till omgivande stadsstruktur och därigenom utgöra en del i en större helhet.



OFHRKHKRHEKRHTOEH.....



OFHRKHKRHEKRHTOEH.....

EN STADSDEL FÖR ALLA

Karlavagnsplatsen ska vara en attraktiv stadsdel för alla, för barnfamiljer såväl som för gamla och unga. En tät bebyggelse med närhet till kollektivtrafik, handel, service och kvalitativa offentliga platser ger förutsättningar för ett praktiskt fungerande vardagsliv för många.

Utvecklingen av området ska bidra till det gemensamma målet om att alla göteborgare ska ha möjlighet att bo i Älvstaden. En socialt blandad befolkning i stadsdelen ska främjas genom ett varierat utbud av bostäder med olika upplåtelseform och storlek.

Plats för gränsöverskridande möten

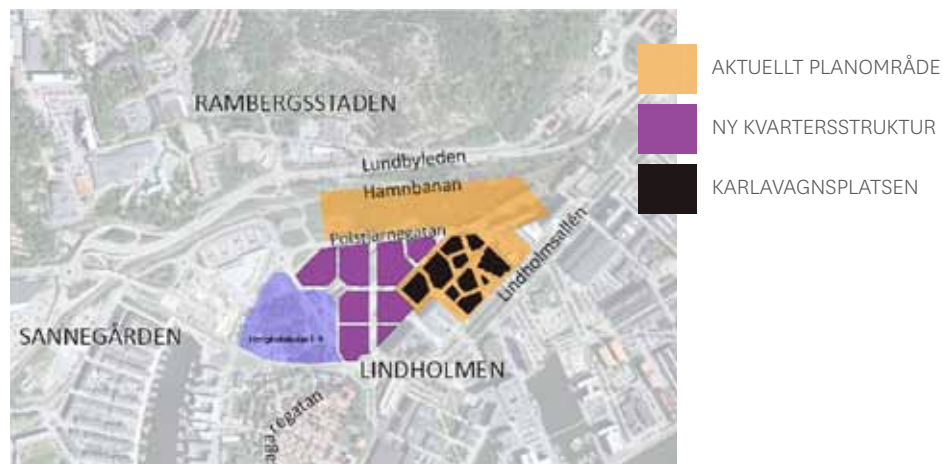
I området ska det finnas offentliga som tilltalar en blandad målgrupp. Det är allt ifrån små intima rum där det går att sitta och iakttä omgivningen på till större torg där evenemang kan hållas. Här skapas platser som både ger förutsättning för handel och service men också platser som är öppna för alla utan att kräva någon form av konsumtion. Ambitionen är att skapa olika sorters stadsrum och målpunkter som gör att människor utifrån väljer att besöka området samtidigt som boende i området ska känna tillhörighet.

Landmärke som skapar nyfikenhet

Karlatornet skapar en tydlig visuell och identitetsmässig koppling över älven och till angränsande stadsdelar. Detta kan bidra till att binda samman staden både visuellt och mentalt, tornet skapar också en orienterbarhet. Som landmärke och uppmärksammat byggnadsprojekt kan Karlatornet fungera som en bra drivkraft och katalysator för att få fler företag att rikta blickarna mot Västsverige och Göteborg.

Sammanlänka stadsdelen med omgivningen

En viktig utgångspunkt i projektet är att skapa en kvartersstruktur som ger invånare och besökare i området tydliga kopplingar mellan bebyggelsen och intilliggande områden. Gator, platser och strukturer kopplas samman för att på så vis skapa kontinuerliga stråk och stadsrum där den befintliga strukturen naturligt hänger ihop med den nya.



Stärka vattenkontakten

Området har idag ingen direkt anslutning till älven utan utgör snarare en barriär till vattnet. Det är därför viktigt att skapa stråk som leder genom Karlavagnsplatsen och vidare ner till älven. Genom att få en visuell och fysisk koppling så upplevs älven som nära och närvarande i området. Viktiga siktlinjer stärks och framhävs mot Ramberget och älven, vilket också förstärker kopplingen till omgivningen.

Barnens stadsdel

Den nya stadsdelen skapas med utgångspunkt från barn och ungas bästa. Stimulerande och kreativa platser där barn kan vistas och upptäcka sin omgivning är viktigt. Området ska genom utformning av gator, platser

och parker underlätta för barn i alla åldrar att röra sig fritt i sin vardag. Ambitionen är att göra området till ett naturligt alternativ för barnfamiljer att besöka och bosätta sig på.

GOD MOBILITET

En hög täthet, närhet till kollektivtrafik och service innebär också ett minskat behov av transporter. Området ligger i direkt anslutning till kollektivtrafik och planering pågår för att inom en snar framtid förstärka kollektivtrafiken ytterligare. Området kommer också kunna erbjuda bil- och cykelpooler som komplement till kollektivtrafiken.

Större gator utformas generellt som gångfartsgator, medan andra mindre gator hålls helt bilfria till förmån för fotgängare och cyklister. Gångfartsprincipen innebär att fotgängare och cyklister prioriteras och att bilens inverkan i stadsmiljön begränsas. En höghastighetscykelbana planeras norr om Karlavagnsplatsen och kommer att knyta området till omgivande stadsdelar.

Under Karlavagnsplatsen planeras ett parkeringsgarage i flera plan med plats för bilar, cyklar och med lättillgängliga nedfarter för både besökare och boende.



Bilfria gator och prioritet till gång- och cykeltrafik

SMART VARDAG

Nyckeln till en hållbar stadsmiljö och ett hållbart levnadssätt ligger i människans beteende. Samtidigt är förändring av beteende en process som går långsamt. Genom att bygga smarta städer kan vi påskynda och underlätta en hållbar livsstil. Det hållbara alternativet ska vara de enklaste, snabbaste, billigaste och roligaste.

En tät stadsstruktur är en god utgångspunkt för detta. Tillgänglig och god kollektivtrafik samt trygga gång- och cykelstråk i kombination med ett brett utbud av service och verksamheter inom ett kort avstånd ger förutsättningar för en praktisk och smidig vardag.

GRÖN STADSDEL

Landskapsutformning, vegetation, artrikedom och vattenhantering har inom modern stadsutveckling utvecklats till viktiga frågor att ta hänsyn till, dels för dess rekreativa kvaliteter men också för dess betydelse för ekologisk hållbarhet.

Karlavagnsplatsen ska vara en tät och frodig stadsdel. Landskaps-
gestaltning och planteringar har en särskilt betydelsefull roll då stadsdelen är tätare än någon annan del av Göteborg – och högre. På en hög höjd möter starka vindar de högre tornen inom området. Vindarna kan därefter leta sig ner till gatunivå förutsatt att det inte finns några hinder. Vindstudier har visat att träd och vegetation avsevärt förbättrar mikroklimatet. Planteringar utgör därför en väsentlig del i utformningen av området och är nödvändiga element att ta i beaktning för att skapa ett bra klimat i gatunivå.



Frodigt och varierande stadslandskap



Frodigt och varierande stadslandskap med kargare inslag inspirerat av granitberg

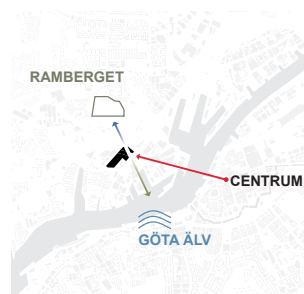
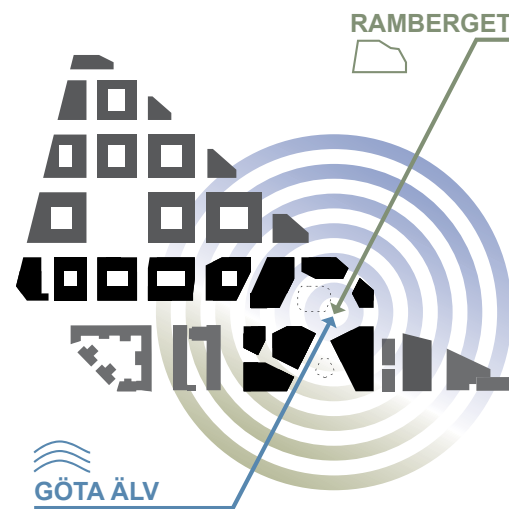
Landskapet i området ska utformas för att svara mot många behov och behöver därför innehålla en stor variation, allt från gräs till blommor, buskar och träd. Landskapet utformas med inspiration från granitberget och dess frodiga platåer, som på Karlavagnsplatsen kan bli regnvattenbäddar längs fasaderna, öppna vattenrännor, stora obehandlade stenar och rabatter med arter som inte vanligtvis förekommer i en tät stadsmiljö. Plats för tillräcklig jordmån för en frodig grönska ska säkras ovanför det underjordiska parkeringsgaraget.

I samband med utvecklingen av Karlavagnsplatsen flyttas nuvarande Polstjärnegatan norrut mot Hamnbanan. Detta ger möjlighet att skapa ett grönområde i norr som kan då kopplas mot Karlavagnsområdet medan motsatt ände av området knyts mot Lindholmsallén och vidare mot planerat parkstråk vid Götaverksgatan.



KVARTERSSTRUKTUR

Karlavagnsområdet är uppbyggt med en traditionell kvartersstruktur, en välbeprövad princip för stadsbyggande i Göteborg. I den strama blockstrukturen öppnas en bredare korridor från Ramberget, via Lindholmspirens utsträckning och vidare mot älven. Genom området skär också en axel från Kämpebron i centrala Göteborg genom planens rätvinkliga rutnätsstruktur. Tillsammans bildar axlarna och rutnätet kvarterens utbredning och där axlarna möts reser sig Karlatornet.



Kvarteren inspireras till sin form av berget i granit med trubbiga vinklar och gröna terrasser.



Taken kan användas för rekreation och planteringar.



Längs områdets norr- sydriktade axel ansluter två torg. Söderut mot Lindholmsallén öppnar sig ett större torg som välkomnar boende och besökare till området. Torget är främst avsett för fotgängare och cyklister, som rekreation, lek och mötesplats. Områdets inre torg har en mindre och mer intim skala och kantas av verksamheter i gatuplan som ger ett levande stadsrum.



VERKSAMHETER I BOTTENVÅNINGEN

Byggnader på Karlavagnsplatsen kommer att inrymma verksamheter i gatuplan. De aktiva bottenvåningarna bidrar till att levandegöra platsen dygnet runt, året om vilket bidrar även till en ökad känsla av trygghet i området.

Den täta strukturen och höga densiteten ger bra förutsättningar för handel och service. Mindre verksamhetslokaler kan prioriteras och en promenad längs gatans fasader blir en upplevelse med olika entréer, skyltfönster och ett varierat innehåll. De två torgen och anknypande gator skapar en sammanhängande stadsmiljö med utrymme för både butiker, service, kultur och nöje.



Exempel på öppna och varierade verksamheter i bottenvåning



Exempel på öppna och varierade verksamheter i bottenvåning

BARNPERSPEKTIV

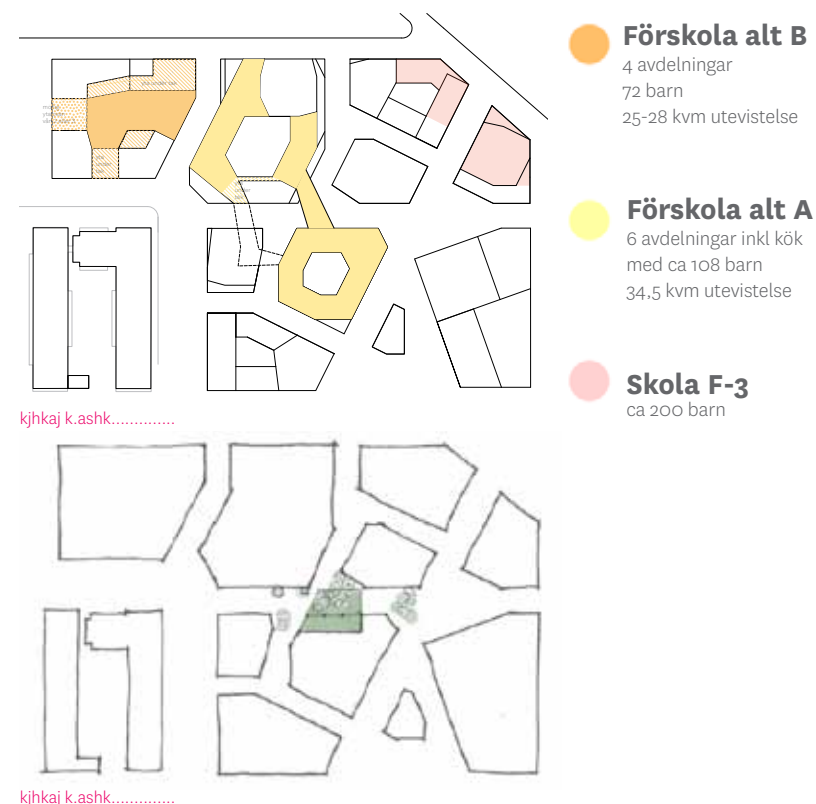
NYTÄNK

Karlavagnsplatsens planeras med en hög täthet vilket kräver ett nytänk för hur vi nyttjar och formar utemiljön. Barn och unga kräver både utrymme och stimulans. Då publika platser, stadsrum och grönska planeras måste särskild omsorg läggas vid barn och ungas behov. Utemiljön ska vara inbjudande, inspirera, utmana, väcka engagemang, skänka trygghet och rekreation.

På Karlavagnsplatsen ersätts eller kompletteras den traditionella gårdsmiljön av takterrasser och uteplatser i olika nivåer vilka ger skyddade platser för barn att röra sig på. Vissa tak ger plats för odling, parkmiljö

och rekreation, medan andra kan utformas som idrotts- eller lektytor. Vissa byggnaders takterrasser görs publika för alla att ta del av, medan andra används av de som bor eller arbetar i byggnaden.

I den urbana miljön skall avskilda, intima stadsrum för rekreation och lek återfinnas. Naturelement, grönska och vatten ska finnas som kontrast till det hårdgjorda och tillrättalagda. I området är det viktigt att det finns plats för spontanitet, stök, lek och gummistövlar. I planen föreslås utemiljöer för förskolor uppe på takterrasser. Det krävs en omsorgsfull och väl genomtänkt utformning för att gårdarna ska bli ändamålsenliga. Man bör ha i åtanke att barn är särskilt känsliga för störningar som vind, sol, skugga och dålig luftkvalitet.



IDENTIFIERADE PLATSER

Idag saknas till stor del målpunkter och platser för barn i området. Genom att tillföra och programmera ytor med barn och unga i åtanke kan Karlavagnsplatsen bli en integrerad, välkomnande och levande del av staden.

När platser planeras för barn och unga skall särskild hänsyn tas till mikroklimat och säkerhet då denna grupp är särskilt känsliga för ex. buller och UV-ljus. Planering av grönska och lekelement skall utformas med detta i åtanke.

Karlavagnsområdets olika stadsrum ges olika karaktär för att svara mot en bred målgrupp. I området planeras ett antal mindre, intima gaturum helt utan biltrafik. Här görs plats för spontanlek och samvaro samt kanske idrottsutövande under både vardag och fritid. På de gator där det finns biltrafik ska detta ske på fotgängarnas och cyklisternas villkor.

Närmast Lindholmsallén planeras ett rekreativt och grönt torgrum som vetter mot älven. Här finns plats för barn och unga att röra sig över en större yta som gränsar mot Karlatornet och Lindholmsallén.

I anslutning till Karlavagnsplatsens inre torg ges möjlighet för en kommunal lekplats. Lekplatsen skall delvis kunna förläggas under tak, kanske också med ytor inomhus. Här ges möjlighet att skapa en modern, nytänkande och urban lekplats som kan bli en mötesplats och identitetsskapare för området och hela staden, och samtidigt markera barnens plats i området.

Skolor och deras utemiljö förläggs i den norra delen av Karlavagnsområdet nära det "inre torget". Här finns närhet till Barngårdsparken som i

framtiden kan komma att utvecklas till ett attraktivt grönområde. Takytan till paviljongen på det inre torget kan bli en grön och lummig, publik takterrass nära skolan som kan nyttjas av eleverna. Det finns möjlighet att använda taket för odling eller som en solvänd sittrappa som kan agera läktare med stadsrummet som scen.

På Karlavagnsplatsen kan förskolor inrymmas i områdets nordvästra byggnader. I det ena alternativet kan verksamheten fördelas på ett eller två plan och uteleken förläggas på kvarterets upphöjda gård. I det andra alternativet ges möjlighet att inrymma förskoleverksamhet i en av byggnadernas sjätte och sjunde våning. Lekytan kan här utgöras av en takterrass som sträcker sig ut till en närliggande byggnad med en sammanlänkande bro. Taklandskapet kan utgöra vidsträckt spännande lektyr i direkt anslutning till verksamheten, långt över gatornas myller. Förskolorna har också möjlighet att göra utflykter till den närliggande Barngårdsparken.





kjhkaj k.ashk.....

LEK OCH LEKREDSKAP

I blandstaden möts gamla, barn och unga; arbetande, boende och tillfälliga besökare – de publika rummen ska svara mot mångas behov på en begränsad yta. Den begränsade friytan måste därför kompenseras med ett kvalitativt innehåll.

Landskapsutformning, vegetation och möblering blir viktiga element som gärna ska erbjuda både rekreation och stimulans. En tillrättalagd stadsmiljö bör kompletteras med dess motsats. På Karlavagnsplatsen ska det finnas lekfulla och föränderliga inslag att upptäcka, undersöka och inspireras av.

Naturliga inslag så som grönska och vatten utgör viktiga element för både barn och vuxnas välmående, samtidigt som de kan erbjuda både lä och skugga. Odlingsmöjligheter kan vara av både pedagogisk och rekreativ vikt. Nivåskillnader kan stimulera till fysisk aktivitet och ökad motorik samt forma rumsligheter. Material och texturer kan stimulera och inspirera till lek.

Karlavagnsplatsens stadsrum, grönska, möbler och lekelement, kan komma att ha en hög nyttjandegrad varför kvalitet och hållbarhet över tid blir särskilt viktigt att ta hänsyn till.



ljkol hoiholkkmnk.....

4 OFFENTLIGA RUM

SOCIALA MÖTEN

De offentliga rummen ska upplevas som öppna, trygga och tillgängliga för allmänheten under dygnets alla timmar. För att området ska kunna integreras i en större helhet är det viktigt att kvarteren öppnar sig mot omgivningen med inbjudande entrépunkter och att man undviker upplevelsen av "baksidor".

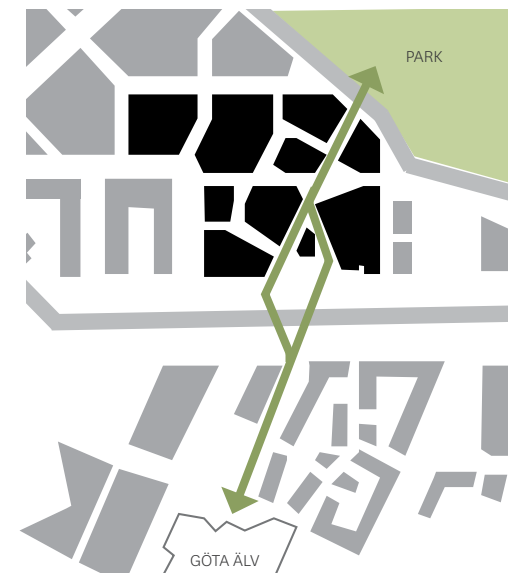
Träd, grönska och en hög detaljeringsgrad vid val av markbeläggning och möblering kan ta ner och stå i kontrast till områdets storskalighet. Det ger upplevelser i ögonhöjd för både barn och vuxna.

Generellt ska utemiljöerna utformas så att det blir ett bra mikroklimat.

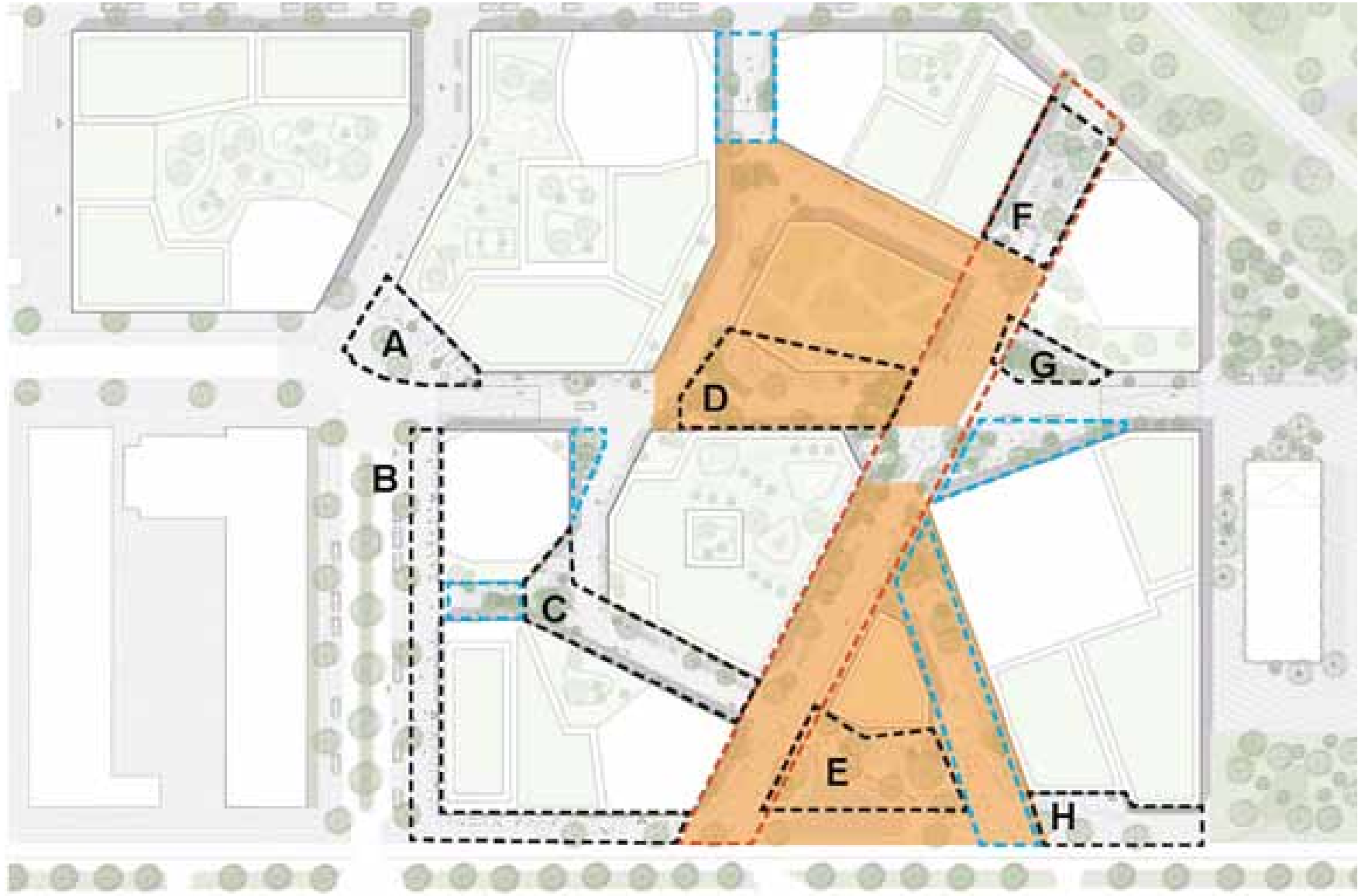
Höga hus ger vindströmmar som behöver brytas med skärmtak, möblering, träd och vegetation.

STRÅK

Karlavagnsplatsens bebyggelse och stadsrum är formade utifrån de siktlinjer och axlar som bryter igenom stadens rutnätsstruktur. Ett väl tilltaget stråk löper över Karlavagnsplatsen från det större torget mot Lindholmsallén, via det inre torget och vidare mot "Barngårdsparken". Axeln ger utblickar mot älven i söder och Ramberget i norr. Tanken är att utforma detta som ett grönt stråk som både fysiskt och visuellt kopplar ihop den nya parken söder om Hamnbanan med Lindholmsallén och grönytor ner mot älven. Övriga gator är smalare och korta med mer närliggande blickfång i gatunivå.



ljkol hoiholckmknk.....



STADSRUM

A

Platsen vid Karlavagnsgatan i väst

Vid det västvända hörnet mot Karlavagnsgatan bildas en förplats till området. Det är en attraktiv plats med gott vindklimat och sol från tidig eftermiddag till sen kväll som kan nyttjas för uppehåll, uteserveringar och lek. Träden på platsen tillsammans med platsens stadsliv blir blickfånget för de som närmar sig området från Karlavagnsgatan i väst.

B

Stråket från Karlavagnsgatan söderut längs Lindholmsallén

Längs den västvända fasaden mot Karlavagnsgatan och den sydvända mot Lindholmsallén finns en kantzon med många soltimmar och goda vindförhållanden. Angränsande lokaler i bottenvåningarna ligger i nivå med gatan utanför och ska inrymma ett rikt och varierat utbud av funktioner och verksamheter som gör det spännande att röra sig och uppehålla sig här.

C

Gaturum mellan byggnaderna

Mellan byggnaderna i den sydvästra delen av Karlavagnsplatsen finns en tät gata med urban karaktär som präglas av dess butiker och ett stort flöde av människor. Tätheten, verksamheterna och bottenvåningarnas varierade utformning i material och karaktär ger gatan intensitet och dynamik.

Hörnet mot väst har sol mitt på dagen liksom den sydvända takterrassen som kan bli ett bra läge för exempelvis en lunchservering. Runt tretiden når solen ner till gatan.

D

Det inre torget

Det inre torget är inte tillgängligt för biltrafik och utgör bland de största fria torgytorna på Karlavagnsplatsen (ca 700 kvm). Torgrummet ramas in av träd i båda ändarna och har ett gynnsamt vindklimat. Den östra delen av torget har morgonsol. På eftermiddagen står solen i linje med Karlavagnsgatan släpper in solstrålar på torget.

Torget karaktäriseras av en offentlig paviljong med ett "aktivt" program, och kan exempelvis inrymma en foodcourt eller caféer. Torgets markbeläggning kan fortsätta in i paviljongen och det är möjligt att dra in paviljongens fasad för att få en större utomhusyta under tak. I bottenvåningen söder om torget inryms butiker, caféer och liknande verksamheter.

E

Torget mot Lindholmsallén

Torget mot Lindholmsallén är inte tillgängligt för biltrafik och utgör områdets soligaste och mest öppna plats. Från tidig morgon når solen torget och under eftermiddagen är platsen framför västra fasaden till Karlatornet ännu väl solblyst. Här kan man lokalisera restauranger och hotellfunktioner som är öppna mot torget. På denna plats är också vindklimatet särskilt gott. Framför torgets paviljong är det fri sikt över Lindholmsallén vidare ut mot älven. För besökare som kommer med kollektivtrafik blir torget det första man möter i området. Platsen mot Lindholmsallén kan nyttjas för att bilda naturliga sittplatser i solvända lägen. Torget mot Lindholmsallén är huvudsakligen tänkt för icke-kommersiell vistelse, en plats där man kan sitta, vila, leka, vänta på bussen eller bara vara.

F

Platsen mot Barngårdsparken i norr

I slutet av det nord-sydliga stråket genom Karlavagnsplatsen bildas ett bilfritt stadsrum mellan fasaderna. I slutet av stråket tar Barngårdsparken och Ramberget vid, och i motstående riktning kopplas det till Lindholmsallén och älven.

Runt lunchtid och vid tidig kväll når solen platsen. Här ges plats för lek och andra aktiva funktioner. Vinden regleras och reduceras genom strategisk placering av växtlighet etc.

Karlavagnsplatsen har tre liknande platser i avslutningen på gator, varav detta är den största av dem. Samtliga är bilfria och har en nivåskillnad till angränsande väg. Nivåskillnaden ska skapa spännande rumsligheter och ge goda möjligheter för vistelse och lek.

G

Platsen norr om Karlatornet

Solen når platsen runt lunchtid. Tack vare den låga paviljongen på det inre torget, så är platsen solbelyst fram till mitten av eftermiddagen. Platsen har goda förhållanden för exempelvis en uteservering och härifrån har man överblick över stora delar av området. Med Karlatornet som närmaste granne blir detta en kontrastrik plats att betrakta stadslivet ifrån.

Vindklimatet är gott och kan förbättras ytterligare genom utformning av fasaden.

H

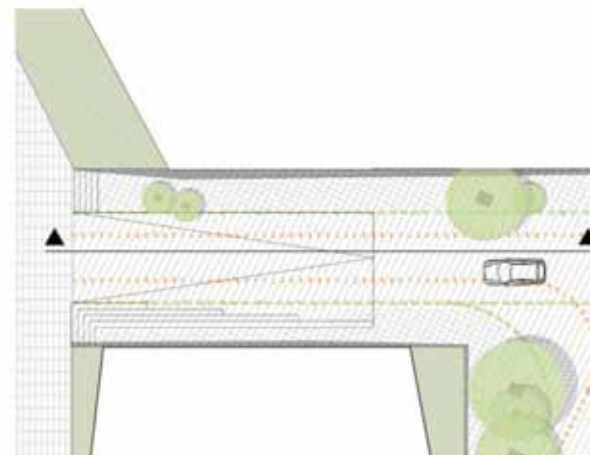
Platsen mot Lindholmsallén

Framför Karlatornets podiebyggnad finns en kantzon där marken är i nivå med lokalerna i bottenvåningen. Det blir en attraktiv plats att uppehålla sig på med gott vindklimat, många soltimmar och en vidsträckt utblick

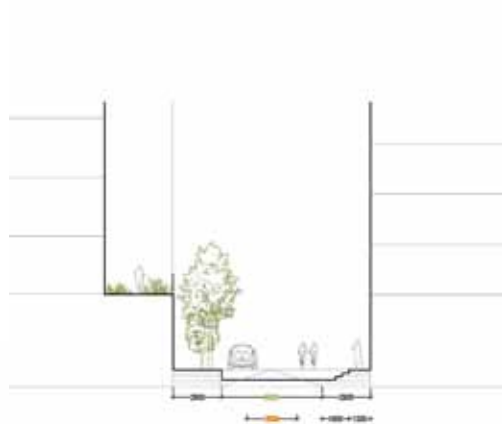
Anslutning till befintliga gator och parker

Karlavagnsgatan förlängs över Karlavagnsplatsen men byter skepnad i området och blir en gångfartsgata på gående och cyklisters villkor. Biltrafiken leds en liten omväg runt det inre torget medan cyklister och gående kan fortsätta obehindrat genom området.

Områdets marknivå kommer ligga ca 1 meter högre än omgivningen. Anslutningarna gestaltas genom svagt sluttande ramper som gör det enkelt att röra sig igenom området. Nivåskillnaden kan även användas för att skapa sittvänliga kanter och trappor som blir informella mötesplatser med utsikt över stadsrummen.



ljkol hoiholkkmnk.....

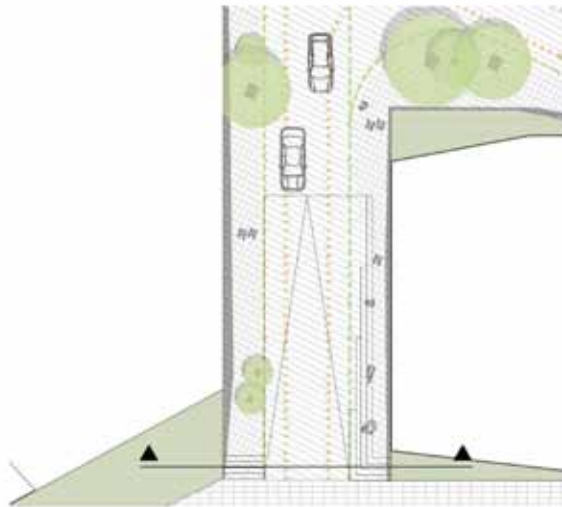


ljkol hoiholkkmnk.....

TORG

Torget vid Lindholmsallén

Ett större torg vid Lindholmsallén öppnar sig mot älven och bjuder in besökaren till området. På torget finns sittplatser, en paviljongbyggnad, vegetation och vattenelement. Platsen har goda vind- och solförhållanden och ger plats för både kommers och rekreation. Mot norr kantas torget



ljkol hoiholkkmnk.....



ljkol hoiholkkmnk.....

av verksamheter, restauranger och kaféer som levandegör området. Det finns plats för verksamheterna att nyttja byggnadernas kantzoner för exempelvis uteserveringar.

Det inre torget

Det inre torget är ett intimt stadsrum med en tongivande paviljong i mitten. Paviljongen liksom angränsande byggnader rymmer publika verksamheter. Taket på paviljongen blir en allmän plats, en grön oas som kan nyttjas av barn och unga. Det finns även möjlighet att skapa en solvänd sitttrappa med stadsrummet som scen. I projektet undersöks möjligheten att bygga en helt eller delvis väderskyddad allmän lekplats i anslutning till det inre torget. Det skulle vara någonting nytt och bli en tillgång för såväl stadsdelen som hela staden. En attraktiv lekplats skulle bli en målpunkt i området som kan bidra till områdets identitet.

Samspel

Övergången mellan byggnad och landskap ska utformas med särskild omsorg på Karlavagnsplatsen. Dels för att uppnå en stadsmässighet och välfungerande funktion för handel och service men också för att fungera för de boende och arbetande i området. Markbeläggning, möblering, breda och smala kantzoner, sittplatser och grönska utgör viktiga element för att ge stadsrummen variation och dynamik. Längs gatorna ska kantzoner kunna rymma uteserveringar, plats för cyklar och planteringar. Det ska vara inbjudande och tillgängligt att röra sig och vistas i området. Torg och gator utan biltrafik ska utformas så att de stimulerar lek och rörelse.



ljkol hoiholkkmnk.....



ljkol hoihokkmmk.....

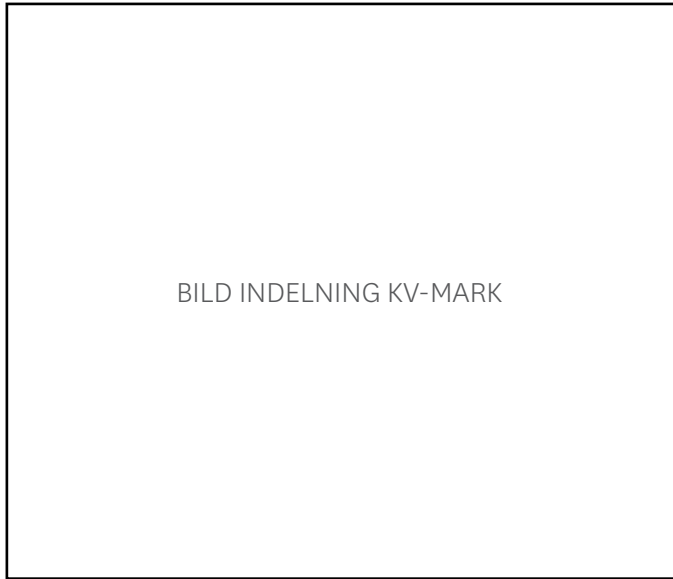


BILD INDELNING KV-MARK

INDELNING AV KVARTERSMARK OCH ALLMÄN PLATS

5 TRAFIK

UTFORMNING AV ALLMÄNNA GATOR

Trafikmiljön planeras så att barn kan röra sig i området utan att komma i konflikt med bilar. Samtliga gator inom området är sk. gångfartsgator alternativt helt bilfria stråk. På gångfartsgator får bilar åka men på de gåendes villkor. Trafikerade och icke-trafikerade gator får olika markbeläggning för att tydliggöra användningen. Helt bilfria gator och torg får förslagsvis bearbetade mönstersatta beläggningar som ger en visuell upplevelse och lockar till rörelse. [Riktning???](#)

Gator med biltrafik får en tydlig riktning i beläggningen som gör funktionen avläsbar. Där det är viktigt att inte möblering kommer i konflikt med bilarnas utrymme för svängradier och liknande [markeras en gräns i beläggningen??](#)

GÅNG OCH CYKEL

Befintligt cykel- och gångvägnät ska kompletteras så att det blir kontinuerliga stråk. Det är viktigt med barnsäkra lösningar så att barn själva kan gå och cykla till skolan.



den större paviljongen kan takterrassen användas som publik mötesplats och grön rekreationsyta.

Cykelparkering

Både i gatunivå och under mark kommer cykelparkering att finnas tillgänglig för boende, arbetande och besökande. Nivån och utrymmet



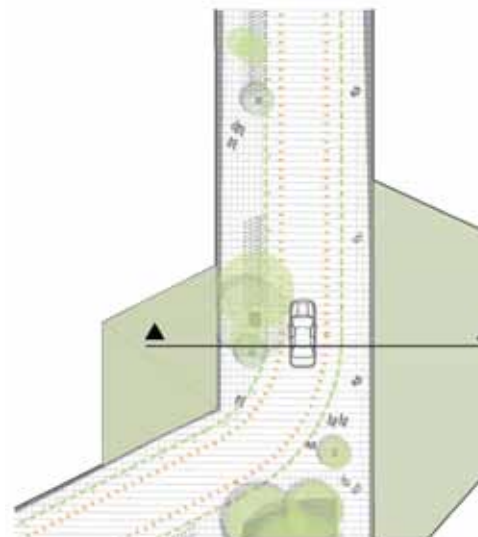
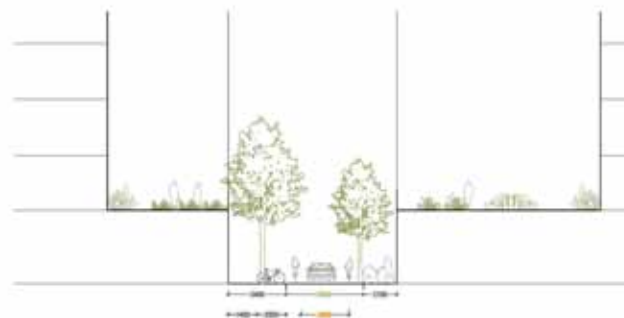
Exempel på cykelparkeringar

som bildas mellan parkeringsgarage och byggnadernas entréplan, kan nyttjas för cykelparkering åt de boende och därmed minska mängden parkerade cyklar i gatunivå.

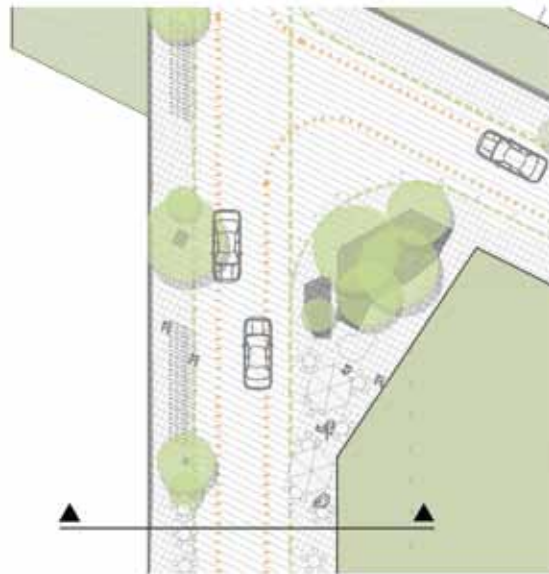
Garagedfarter

Nedfarterna till det underjordiska parkeringsgaraget skall utformas med god orienterbarhet, vara omsorgsfullt utformade och integreras i stadsmiljön.

Gator och kantzoner



BESKRIV !



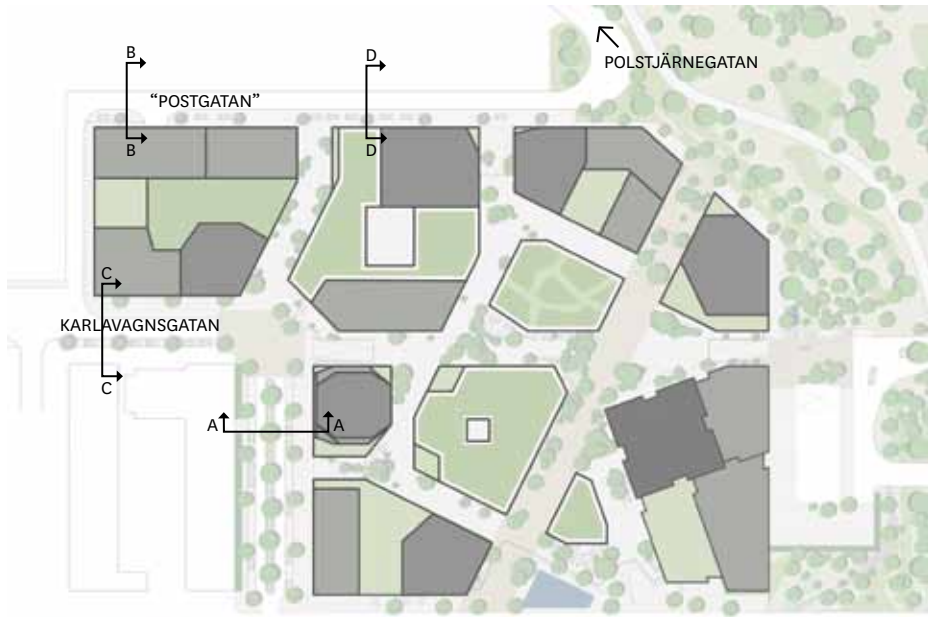
ETAPPUPPBYGGNAD

Karlavagnsplatsen innehåller tät och hög bebyggelse ställer stora logistiska krav på genomförandeskedet, både under utbyggnaden och under inflyttning.

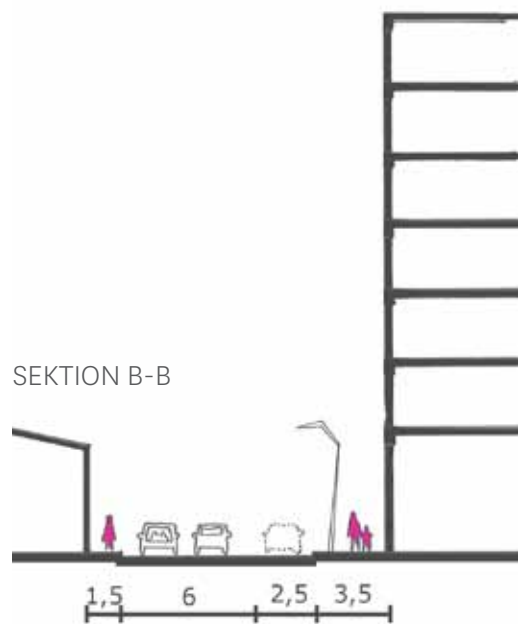
Utbyggnaden av Karlavagnsplatsen kommer att delas in i två stora huvudetapper. En etapp som omfattar området norr om nuvarande Karlavagnsgatan och en etapp som omfattar området söder om Karlavagnsgatan, mot Lindholmsallén. I den norra delen av planområdet finns idag befintliga kontors- och industribyggnader som kommer att rivas i samband med exploateringen. Den södra delen av planområdet består idag i huvudsak av en asfalterad parkeringsyta. De två huvudetapperna kommer i sin tur delas upp i mindre delstapper i samband med byggnationen.

Exploateringen av Karlavagnsplatsen kommer att starta i den södra delen av området där Karlatornet ska byggas. Byggstart planeras efter att detaljplanen har vunnit laga kraft och målsättningen är att hela området i första etappen ska vara utbyggt till år 2021.

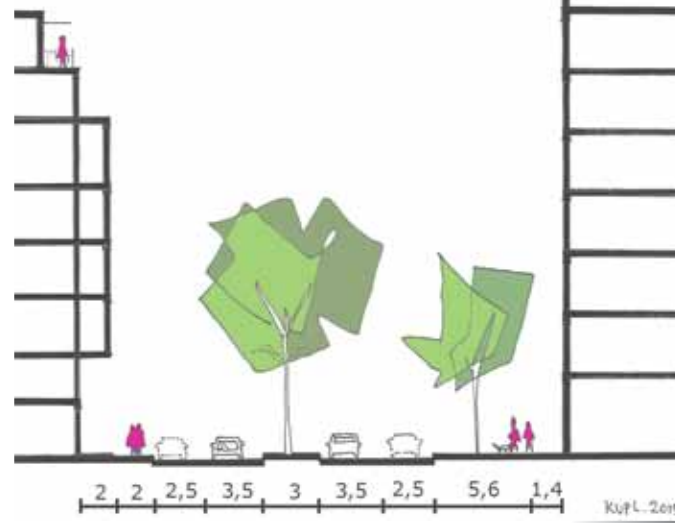
I den norra delen av området krävs förberedande arbeten med att flytta befintliga ledningar som är förlagda i Karlavagnsgatan. Ledningstråket är omfattande och försörjer stora delar av Lindholmen vilket innebär att denna etapp kommer få en senare byggstart. Målsättningen är att området ska vara utbyggt till år 2024.



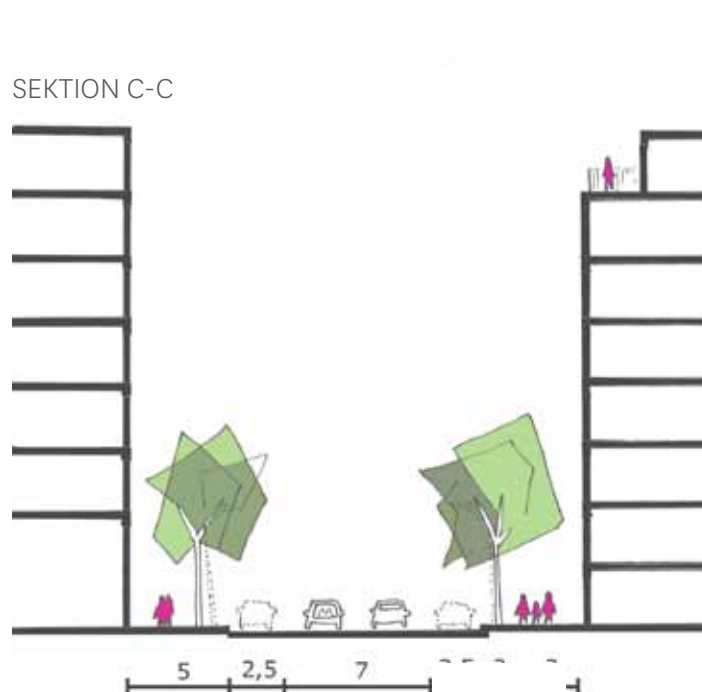
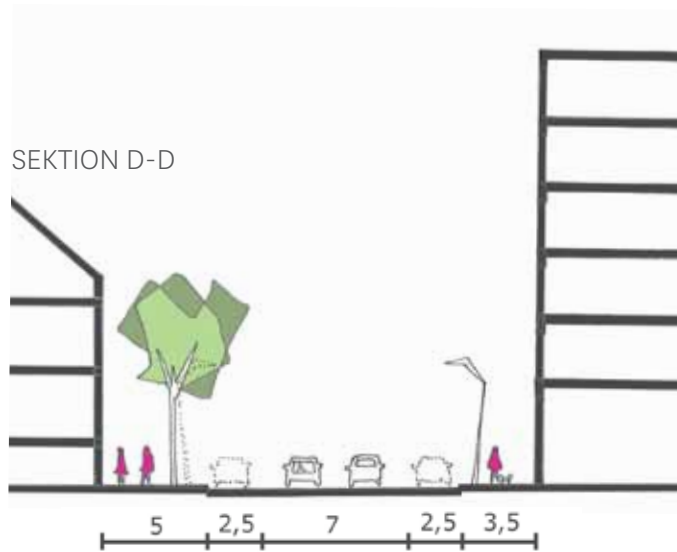
PRINCIPSEKTIONER



SEKTION A-A



Kupl. 2015



PRINCIPSEKTIONER

PARKERING

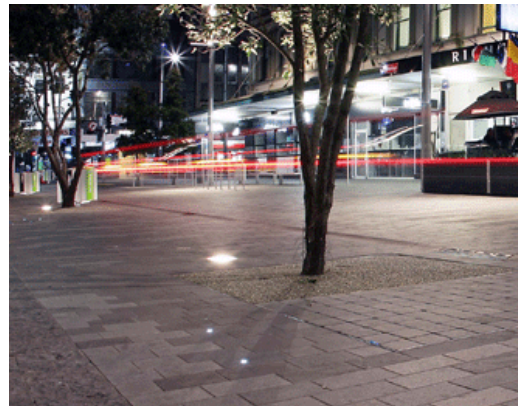
Kvarterens behov av parkeringsplatser löses huvudsakligen i garage under mark. [Allmän besöksparkering anordnas som kant parkering längs gatorna. Träd och raingardens varvas med parkeringar???](#)

Cykelparkeringar för kvarterens behov anordnas i bottenvåningen på byggnaderna alternativt i underjordiskt garage. Cykelparkering för beökande anordnas inom allmänplats [i möbleringszoner längs gator Utformning??](#)

Taxibilar kommer behöva ha access till hotellet. Verksamheten gör att det tidvis kan behövas en särskild plats för väntande taxibilar som kan köra fram när kunden kommer ut. Yta för väntande taxibilar förslås i Kalravagnsgatans sträckning i östra delen av området. Bilar måste kunda vända framför hotellets huvudentré.



Exempel på cykelparkeringar



.....slkjhsdkjds.....

BEBYGGELSE

GESTALTNINGSPRINCIPER FÖR NY BEBYGGELSE

Utformning av Karlavagnsplatsens är inspirerat av berg i granit med trubbiga vinklar och gröna platåer som utgör grunden för både situationsplanen och området karaktär. Gestaltningen av byggnaderna skall återspegla en nordisk tradition, robusthet och kvalitet, och samtidigt ge plats för moderna och internationella inslag. Karlavagnsplatsens byggnader skall utformas med arkitektonisk hållbarhet; form, materialitet och kvalitet ska stå sig över tid och vara tilltalande för många.

Bebyggelsen är gestaltad med podiebyggnader som bas samt och tillhörande högdelar. Podiebyggnadernas roll är att skala ner den täta och höga stadsdelen till en byggnadshöjd och gaturum som känns igen från klassiska stadsstrukturer. För att uppnå denna effekt är det viktigt att tydliggöra skillnaden mellan podium och högdela. Skillnaden utgörs av kontrasten mellan tunga lägre podiebyggnader och lätta, tillbakadragna högdelar.

Podierna utformas med vertikal arkitektonisk och geometrisk variation för att undvika monoton. Gatuplan ges rik och skiftande detaljering med stor variation i geometri och material.



Markplan/entréer

Utformning av entréer skall varieras för att berika stadsrummen. Indragna entréer ger lä och skapar intimitet medan skärmtak tydligt markerar ingången för besökare.

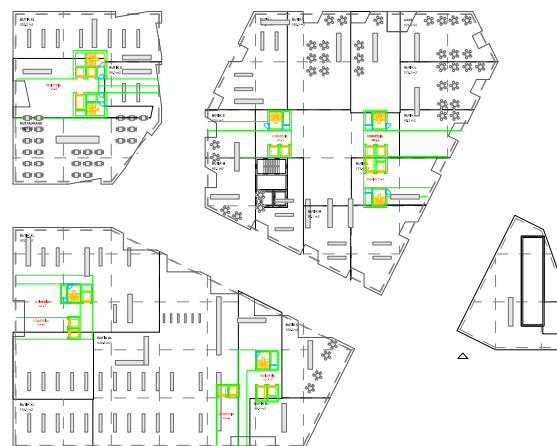
Entréernas utformning är inte bara viktiga för variation i gatuplan utan utgör också en del i Karlavagnsplatsens vindstrategi. Entréer i området kommer därför alltid att vara indragna, ha ett skärmtak eller ha en kombination av dessa lösningar.



Exempel entrésituationer; variation, indrag



Arbete med entréplan KVPL, indragningar, möblering av gaturum.



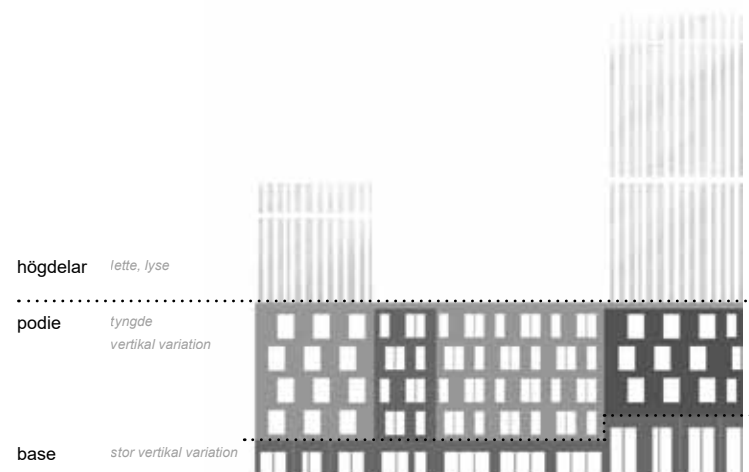
Planarbete med entréplan som tydliggör variation på marknivå med hjälp av indrag vid entréer

Podiebyggnader

Karlavagnplatsens bebyggelse utgörs av två grundelement; podiebyggnad och högdela. Podierna utformas med en stadsmässighet i åtanke och präglas av material och detaljer som för tankarna till hamnbebyggelse, robusthet och tyngd. Det kan ta form i exempelvis tegel, natursten eller betong. Fönster, dörrar, tak och byggnadsdetaljer kan kontrastera med lättare, blankare och varmare uttryck. Podiebyggnadernas gestaltning skall samspela med varandra men ändå erbjuda variation i stadsrummet. Indragna platåer/terrasser ger i gatunivå en känsla av rymd i den täta bebyggelsen.



Inspiration för podiebyggnaders karaktär



Variation i podiebyggnadernas arkitektur

Karlatornet

Karlatornet kommer med sin höga höjd utgöra ett visuellt landmärke i staden. Fasaden utformas med olika uttryck, två motstående fasader utgörs av vertikala band av sten och glas.

De andra två motstående fasaderna har enbart fönstersättning från golv till tak. I mittpartiet av tornet, i "twisten", roterar de två olika fasadtyperna och byter plats med varandra. Fasadmaterialet för tornet kommer att skilja sig från podiebyggnaden och fasaden fortsätter hela 2 vägen ner till gatuplan för att Karlatornet ska få ett eget uttryck.

Podiebyggnaden ska i sin utformning följa den vertikala sten och fönsterlösningen och kommer även samspela med övriga podiebyggnader i området.

I en av de högsta våningarna på Karlatornet kommer en utsiktsplats skapas som är öppen och tillgänglig för allmänheten. Utsiktsplatsen ger en möjlighet att se Göteborg ur ett nytt perspektiv och skapar en förståelse för stadens historia och utveckling.



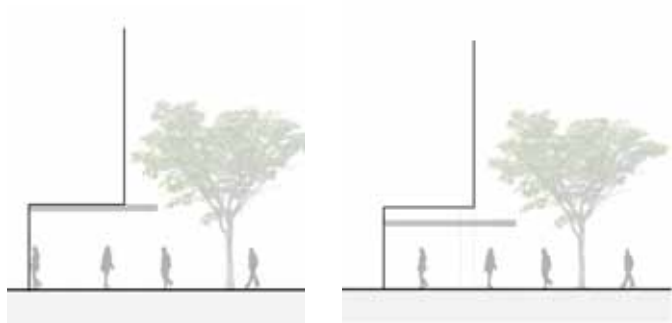
.....kdghilugwluhd



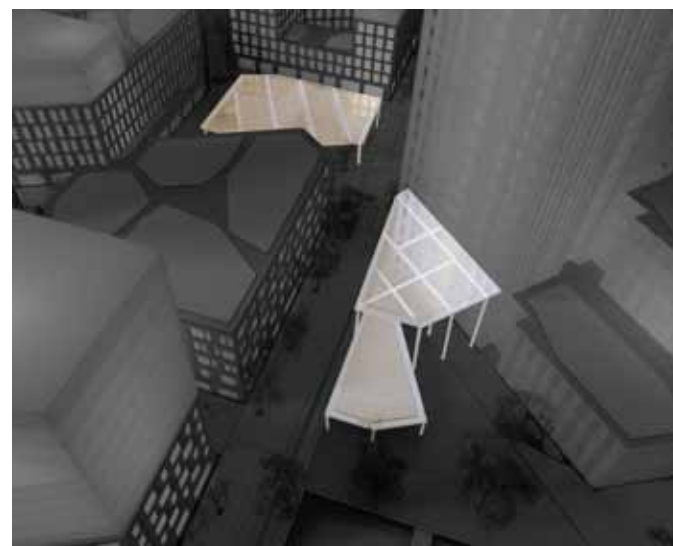
.....kdghilugwluhd

Väderskyddande element

Karlavagnsplatsens utsatta läge nära älven tillsammans de höga byggnadernas inverkan på områdets vindförhållanden, kräver särskild omsorg vid utformning av gator och torg för att uppnå ett gynnsamt mikroklimat. Byggnadsvolymernas form samt placering av vegetation och träd utgör viktiga delar för att uppnå ett gott lokalklimat. Vid behov kan stadsrummen kompletteras med skärmtak som då ska gestaltas med samma principer som områdets paviljonger och övrig stadsutformning för att skapa en helhet i området.



.....kdghilugwluhd



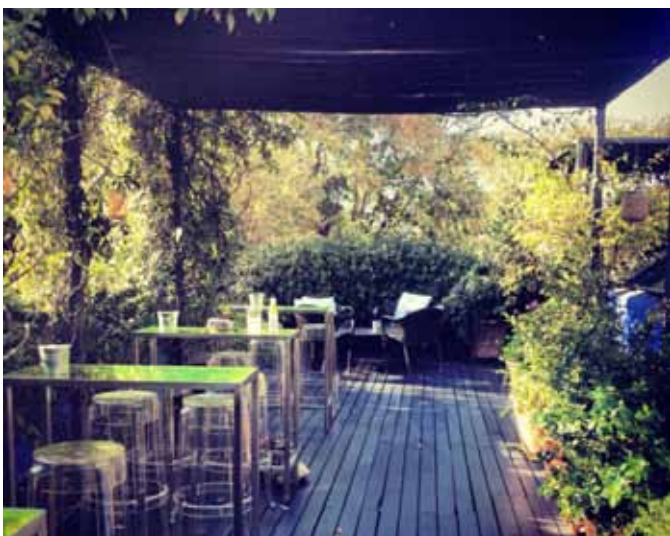
.....kdghilugwluhd

Takterasser

Karlavagnsplatsen är en tät stadsdel. För att uppnå en bekant och mänsklig skala, få ner luft och ljus till gatorna, är torgets podiebyggnader gestaltade med takterrasser i olika nivåer. Öppna och grönskande takterrasser når ner till första våningsplan, avståndet till gatan är då så nära att man härifrån kan samtala med människor på gatan.

Takterrasserna utgör stadsdelens halvprivata delar. I bostadshusen kommer det finnas gemensamma takterrasser för boende där traditionellt gårdsliv mellan grannar kan utspela sig; grillning, lek, örtplantering och möblerat för samvaro eller kanske födelsedagsfest.

Vissa takterrasser kommer istället att tillhöra verksamheter där kollegor kan ta en kaffepaus eller dylikt. Takterrasser på första våning kan även tillhöra butiker eller kaféer i markplan och då ge möjlighet till uteserveringar. Takterrasserna ska utformas med goda förutsättningar för gröna och lummiga miljöer. Mindre väderskydd och pergolor kan sättas upp för att säkra ett gott lokalklimat på terrasserna.



.....kdghilugwluhd



Paviljonger

Karlavagnsområdets två stora torg innehåller varsin lätt, ljus och nästan transparent byggnad. Dessa paviljonger kan inrymma kaféer, restauranger, handel, service, food court eller andra publika funktioner som skapar liv och rörelse. Paviljongerna ska upplevas som öppna och inbjudande för alla. Torgrummens markbeläggning kan utgöra paviljongens golv för att ytterligare förstärka byggnadens lätthet och tillgänglighet. På taket till



.....kdghilugwluhd

ETAPPUPPBYGGNAD

Karlavagnsplatsen innehåller tät och hög bebyggelse ställer stora logistiska krav på genomförandeskedet, både under utbyggnaden och under inflyttning.

Utbyggnaden av Karlavagnsplatsen kommer att delas in i två stora huvudetapper. En etapp som omfattar området norr om nuvarande Karlavagnsgatan och en etapp som omfattar området söder om Karlavagnsgatan, mot Lindholmsallén. I den norra delen av planområdet finns idag befintliga kontors- och industribyggnader som kommer att rivas i samband med exploateringen. Den södra delen av planområdet består idag i huvudsak av en asfalterad parkeringsyta. De två huvudetapperna kommer i sin tur delas upp i mindre deletapper i samband med byggnationen.

Exploateringen av Karlavagnsplatsen kommer att starta i den södra delen av området där Karlatornet ska byggas. Byggstart planeras efter att detaljplanen har vunnit laga kraft och målsättningen är att hela området i första etappen ska vara utbyggt till år 2021.

I den norra delen av området krävs förberedande arbeten med att flytta befintliga ledningar som är förlagda i Karlavagnsgatan. Ledningstråket är omfattande och försörjer stora delar av Lindholmen vilket innebär att denna etapp kommer få en senare byggstart. Målsättningen är att området ska vara utbyggt till år 2024.

MÖBLERING OCH BELYSNING

Göteborgs stad har inom projektet *Trygg, vacker stad* tagit fram en policy för hur stadens allmänna platser ska möbleras och belysas. I "Stadens Möbler" framgår stadens riktlinjer. Möbler i det offentliga rummet utgörs av soffor, papperskorgar, staket, cykelställ mm.

Möbler ska placeras samordnat och inte hindra framkomligheten. I möbleringszoner ska eventuella trädtrader hållas samman och möblers placering anpassas till trädens läge och inte tvärtom, eftersom möbler har en betydligt kortare livslängd än träd. Med

hänsyn till trygghet ska möbler placeras där det finns god belysning och goda överblickar.

Aktuellt område ingår i den del som i policyn kallas Övriga centrala staden och ledorden är modernt, enkelt och fantasifullt. Möbler ska generellt vara enkla i sin utformning och ha ett modernt formspråk som kompletterar den nya bebyggelsen. Möbleringen kan utgå från platsens karaktär och kulturhistoria.

Generellt ska möblerna i området:

- vara vackra och hållbara och tåla slitage och ha en så liten negativ miljöpåverkan som möjligt ur ett livscykelperspektiv.
- vara användbara för personer med nedsatt rörelse- eller orienteringsförmåga.
- utgöras av ett begränsat antal modeller för att underlätta enhetlighet, lagerhållning och underhåll.





.....kdghilugwluhd

I "Stadens Ljus" anges riktlinjer för belysning och ljussättning i Göteborg.

Målsättningen är:

- att skapa vackra, trygga och tillgängliga stadsrum
- att förstärka stadens karaktärer och attraktionskraft
- att tydliggöra stadsrummets form och funktion

- att synliggöra samtliga trafikanter
- att skapa långsiktigt hållbara lösningar

Ljuset ska förstärka stadsrummets form, funktion, karaktär och stämning samtidigt som ljusföroreningar minimeras.

Ljuset ska även visa på skillnad mellan rum för rörelse och vistelse och ge god

visuell ledning och överblickbarhet. Att planera utifrån mänsklig skala och ögonhöjd är viktigt, inte minst för att undvika bländning och bidra till en hög visuell komfort. Belysningen på kvartersmark och allmän plats bör samordnas. Skyltfönster, lysande skyltar, portar och entréer är viktiga inslag i helhetsupplevelsen och det ska behandlas i samverkan med gatans ljussättning.

Med väl genomtänkt belysning kan man ge de offentliga platserna en högre attraktionskraft och användbarhet under den mörka årstiden. Detta gäller inte minst lektyor. Lekfullhet och interaktion är viktiga ledord i arbete med ljus utifrån ett barnperspektiv.

Då Karlatornet kommer att utgöra ett landmärke i Göteborg blir ljussättningen kvällstid viktig för hela Göteborgs stadsbild.

I fortsatt arbete kan ett särskilt belysningsprogram utarbetas för området. Då kan riktlinjer läggas fast inför avtal med lokalhyresgäster. Staden och exploatören bör i det arbetet ta fram ett gemensamt förslag på ljussättning av Karlatornet. Blanka fasadmaterial och fönster kan ge störande reflektioner.



.....kdghilugwluhd

DAGVATTEN

Dagvatten ska genomgå enklare rening innan det förs vidare till stadens ledningsnät. Vattnet ska i första hand ska ledas till översilningsytor/regnträdgårdar/öppna vattenytor med renande vegetation vilket med fördel kompletteras med gröna tak som utformas med fokus på vattenhållande förmåga. Dagvatten ska i första hand tas om hand på kvartersmark. Lösningar för rening ska utformas på ett estetiskt tilltalande sätt. Om en större del av taken används för vistelse snarare än grönska så måste dagvattensystemet kompletteras med mer grönska eller kassettmagasin i markplan. Entrépunkter till underjordiska garage ska särskilt

studeras med hänsyn till risk för översvämning.

Inom allmän plats ska utformas så att framkomligheten säkerställs vid kraftiga skyfall och översvämning inte orsakar skada på byggnader. Höjdsättning av området ska göras så att vatten transporteras bort från byggnader och känsliga anläggningar. Samtidigt ska framkomligheten säkras, människor ska kunna ta sig in och ut och räddningstjänsten ska kunna ta sig fram. I dagvattenutredningen föreslås att man inom planområdet skapar höjdryggar och därigenom leder vattnet till kontrollerade översvämningssytor utmed planområdets nordvästra och sydöstra sida samt i planområdets mitt utmed Karlavagnsgatans nuvarande sträckning. En framtida park söder om Hamnbanan kan magasinera och rena vatten.



.....kdghilugwluhd



.....kdghilugwluhd