

Kulturmiljöunderlag

Norra Högsbo industriområde



Kulturmiljöunderlag: Norra Högsbo industriområde, mars 2015
Kulturmiljörapport 2015:02
Stadsbyggnadskontorets dnr 0600/13
Kulturförvaltningens dnr 0433/14
Beställare: Stadsbyggnadskontoret i Göteborg

Västra Götalands län, Göteborgs stad;

Text och research: Maja Lindman och Else-Britt Filipsson
Foto: Göteborgs stadsmuseums arkiv,
Maja Lindman och Else-Britt Filipsson där annan fotograf ej anges.
Kartor: Kristina Wallman, Maja Lindman
Grafisk form: Kristian Jonsson

Omslag: Nytagen bild från Änggårdsbergen.

Göteborgs stadsmuseum
Norra Hamngatan 12 | 411 14 Göteborg,
Tel: 031-368 36 00.
E-post: stadsmuseum@kultur.goteborg.se
© GÖTE BORGS STADSMUSEUM 2015

The logo for Göteborgs Stadsmuseum, featuring the text "GÖTEBORGS STADSMUSEUM" in white, uppercase letters on a magenta background. The background is a solid magenta rectangle with a white, stylized roof-like shape at the top center.

**GÖTEBORGS
STADSMUSEUM**

INNEHÅLLSFÖRTECKNING

Innehållsförteckning	3
Inledning	4
Bakgrund	4
Kulturhistoriskt skydd	4
Syfte	4
Uppdraget	4
Metod	5
Områdets framväxt	7
Platsens förutsättningar	7
Historik	8
Äldre historik	8
Det agrara landskapet före 1950	11
Andra verksamheter etableras	11
Begyynnande industrialisering	13
Högsbo pegmatitbrott	15
Kommunikationer	16
Industriområdet växer fram	17
Dagens landskap	20
Fornlämningar	20
Förindustriella lämningar	29
Industriella lämningar	32
inför fortsatt planering	34
Värdefulla strukturer och	
karaktärsdrag att värna	34
Fornlämningar	34
Sammanfattande analys -	
Fornlämningar	39
Sammanfattande analys -	
Landskapsstrukturer viktiga att värna	40
Sammanfattande analys -	
Bebyggelse viktig att värna	42
Figurförteckning	49
Källor och litteratur	51
Bilaga 1	52
Bilaga 2	55
Bilaga 3	58

INLEDNING

Bakgrund

Platsen som idag är Högsbo industriområde har utvecklats från att under stenålder vara en bebodd havsvik som när havsnivån sjönk utvecklats till ett jordbrukslandskap med by- och gårdsbildningar. De topografiska förutsättningarna har gjort att odlingsmark och bebyggelse har varit belägna på den flacka marken och betesmarker uppe i bergen eller på impediment i landskapet.

Området som idag utgör Högsbo tillhörde tidigare Frölunda socken men inkorporerades 1945 med Göteborg. Under 1950-talet planeras området för industrier och omvandlingen från ett agrart landskap mot industriområde sker successivt mellan 1950- och 1980-talen.

2015 står området åter inför en förändring där Stadsbyggnadskontoret, Göteborgs Stad arbetar med att ta fram ett program för utveckling av nordöstra Högsbo, inom stadsdelarna Högsbo och Änggården. Här ingår en omvandling av Högsbo industriområde från industri- och verksamhetsområde till bostadsområde.

Programarbetet för Nordöstra Högsbo kommer ansluta till planeringsarbetet med Planeringsförutsättningar för Dag Hammarskjölds boulevard så väl fysiskt som tidsmässigt. Högsbo industriområde och skjutbanor omvandlas till blandstad. Området domineras av små och stora industrifastigheter, lager och kontor. Många av gatorna i industriområdet ligger på den kommunala fastigheten Högsbo 757:50

I samband med programarbetet har stadsbyggnadskontoret begärt in ett kulturhistoriskt underlag inom områdena kulturmiljö och arkeologi. Göteborgs stadsmuseum

har utfört arbetet under våren 2015 genom bebyggelseantikvarie Maja Lindman och arkeolog Else-Britt Filipsson.

Kulturhistoriskt skydd

Programområdet ligger i anslutning till Änggårdsbergens naturreservat och innefattar även delar av detsamma. Inom området ligger Högsbo pegmatitbrott som är naturminne sedan 1973 och 2011 bildades här ett naturreservat.

Det finns ett antal fornlämningar inom och i anslutning till programområdet samt bebyggelse upptagen i det kompletterande bevarandeprogrammet Moderna planeringsunderlag (Pågens bageri).

Syfte

Syftet med programmet är att utreda omvandling av norra Högsbo industriområde till blandstad samt att pröva om mark för befintliga skjutbanor kan planläggas för bostäder. I programmet skall även utredas/läggas grund för en koppling mot Marklandsgatan. Programmet kommer efterföljas att ett par detaljplaner.

Uppdraget

Det kulturhistoriska underlaget skall ge en samlad bild/karaktärisering av undersökningsområdets kulturhistoriska, arkitektoniska och upplevelsemässiga värden. Det skall även ge en översyn av befintliga arkeologiska utredningar för bedömning av vilka utredningar som kommer krävas i detaljplaneskedet.

Metod

Området har studerats genom arkiv- och kartstudier samt okulärbesiktning på plats i fält. Områdets karaktärsdrag har studerats utifrån en enklare landskapsanalys där siktlinjer, stråk, landmärken och gränser/kanter, barriärer har iakttagits. Området har studerats utifrån ett historiskt perspektiv

där väsentliga tidsskikt i dess utveckling redovisas i kartor och relateras till vyer, platser och bebyggelse som visar olika epoker i dagens landskap. Slutligen har en kulturhistorisk analys och värdering gjorts av de spår som finns i landskapet idag, samt ett utpekande av aspekter och karaktärsdrag som bedöms som viktiga att värna inför den framtida omvandlingen av området.

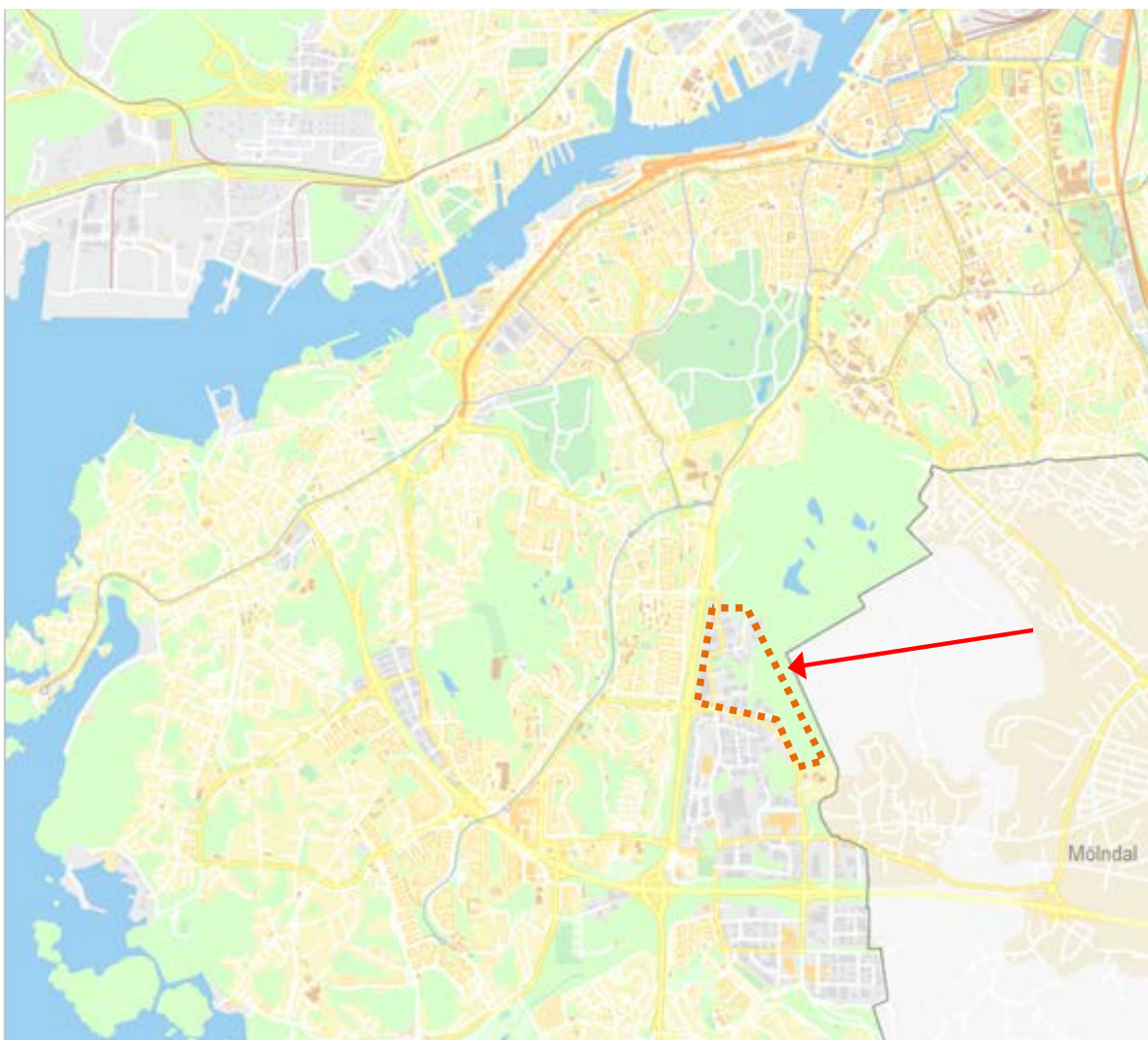


Fig 1: Aktuellt utredningsområde, läget i staden. Göteborgs stad Infovisaren.

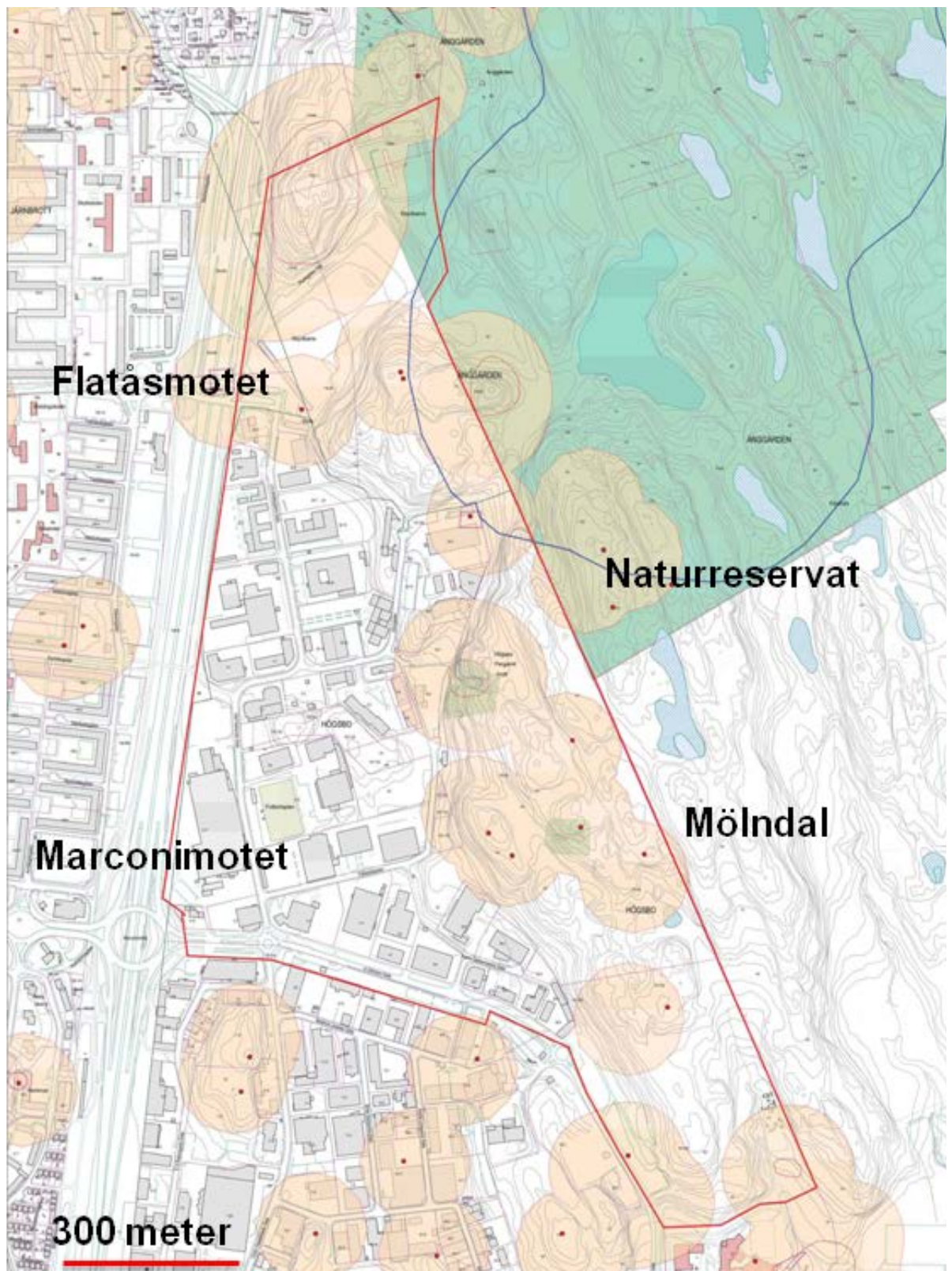


Fig 2: Utredningsområdets läge i stadsdelen. Förfrågningsunderlag Stadsbyggnadskontoret 2014-11-26.

OMRÅDETS FRAMVÄXT

Platsens förutsättningar

Stadsdelen Högsbo ligger i de södra delarna av Göteborg. Platsen är topografiskt mycket varierad med flack mark kantad två höjdryggar orienterade i nord-sydlig riktning, i öster Änggårdsbergen och i väster Flatås och Högsbohöjd. I det låglänta partiet har tidigare runnit en bäck, Skillnadsbäcken som nu ligger kulverterad under Dag Hammarsköldsleden. Leden avgränsar sedan 1970 bostadsområden i Järnbrott, Flatås och Högsbohöjd på västsidan från Högsbo industriområde i öster.

Ett stycke söderut avgränsar Söderleden den södra delen av industriområdet.

Högsbo industriområde ligger på ett låglänt, relativt flackt parti med en tydlig topografisk avgränsning mot Änggårdsbergen som bildar en tydlig fond och gräns mot öster. I väster utgör Dag Hammarsköldsleden både transportväg, förbindelselänk till och från området i stort men också en tydlig infrastrukturbarriär västerut. De topografiska förutsättningarna skapar långa siktlinjer i området.



Fig 3: Flybild från söder 2012 med aktuellt område uppe till höger i bild. Göteborgs stad Inforvisaren

Historik

Äldre historik

Under stenåldern låg havsnivån högre än i dag. Programområdets lägre delar låg under vatten eller i strandnivå och de högre partierna låg tydligt synliga från havet. De äldsta spåren av mänsklig aktivitet i det aktuella området utgörs av stenåldersboplatser. Yngre stenåldern är bland annat representerad av hållkistan norr om pistolskyttebanan strax utanför områdets norra del. Under denna tid kunde människorna titta ut över ett skärgårdslandskap där vatten dominerade men där det också fanns flera större och mindre öar. Det var förmodligen en gynnsam livsmiljö.

Under bronsåldern kunde de högt belägna gravrösena utgöra siktmärken från farleden nedanför. Dessa gravrösen ligger i anslutning till områdets östra gräns. Oregelbundna stensättningar är gravar som vanligen återfinns i bergiga kustbundna miljöer och här i området finns flera sådana gravar. Dessa gravform antas ha använts under slutet av bronsålder men fortsatt att användas in i järnålder. Både rösen och stensättningar har ofta anlagts på platser som var synliga från vattenfarleden (fig. 4). Fornborgar är svåra att knyta till en tid eller till funktion men brukar förläggas till järnålder. Under senare delar av äldre järnålder börjar fasta gårdsbildningar skapas och under yngre järnålder läggs grunden till det bysystem som kommer att bestå fram till 1700-talet.

Västgöotalagen nämner att det i slutet av 1200-talet fanns fem kyrkor i Askims härad, i vilken även det område som idag kallas för Högsbo ingick. En av dessa kyrkor, gamla Frölunda kyrka, byggdes där Frölunda kyrkogård ligger i dag. Frölundaby, som låg strax norr om gamla Frölunda kyrka, låg huvudsakligen i nuva-

rande Högsbo industriområde. Merparten av detta område var jordbruksmark och Frölunda by lär enligt skriftliga källor ha funnits redan på 1300-talet.

Området var under åren 1366 – 1619 en gränsbygd mellan Sverige och Danmark och återkommande stridigheter drabbade befolkningen genom bränder och plundringar. Namnet Högsbo eller Höxbu(ur) omtalas redan år 1550, vidare Högxbåå 1565, Högzbodh 1634. Förleden Högs- anses komma av mansnamnet Høk (Ortnamnen i Göteborgs och Bohus län III).

Gustav II Adolf krävde att folket i Askims härad skulle hjälpa till med uppbyggandet av befästningen kring den nyanlagda staden Göteborg. Under slutet av 1600-talet kom samtliga Högsbogårdar och övriga gårdar i Frölunda socken att ägas av högadel genom förläning från Kronan.

Under 1700-talet då Kronan drog in adelns gårdar fick bönderna skatteköpa gårdarna i området. Dock ledde det egna ägandet till seglivade bråk mellan bönderna i samband med laga skiftet som genomfördes efter beslut i 1827 års riksdag. Särskilt slitsamt kom det att bli mellan gårdarna Högsbo, Bua Sörgård och Frölunda mellangård. Laga skifte ägde rum i området 1838-39.

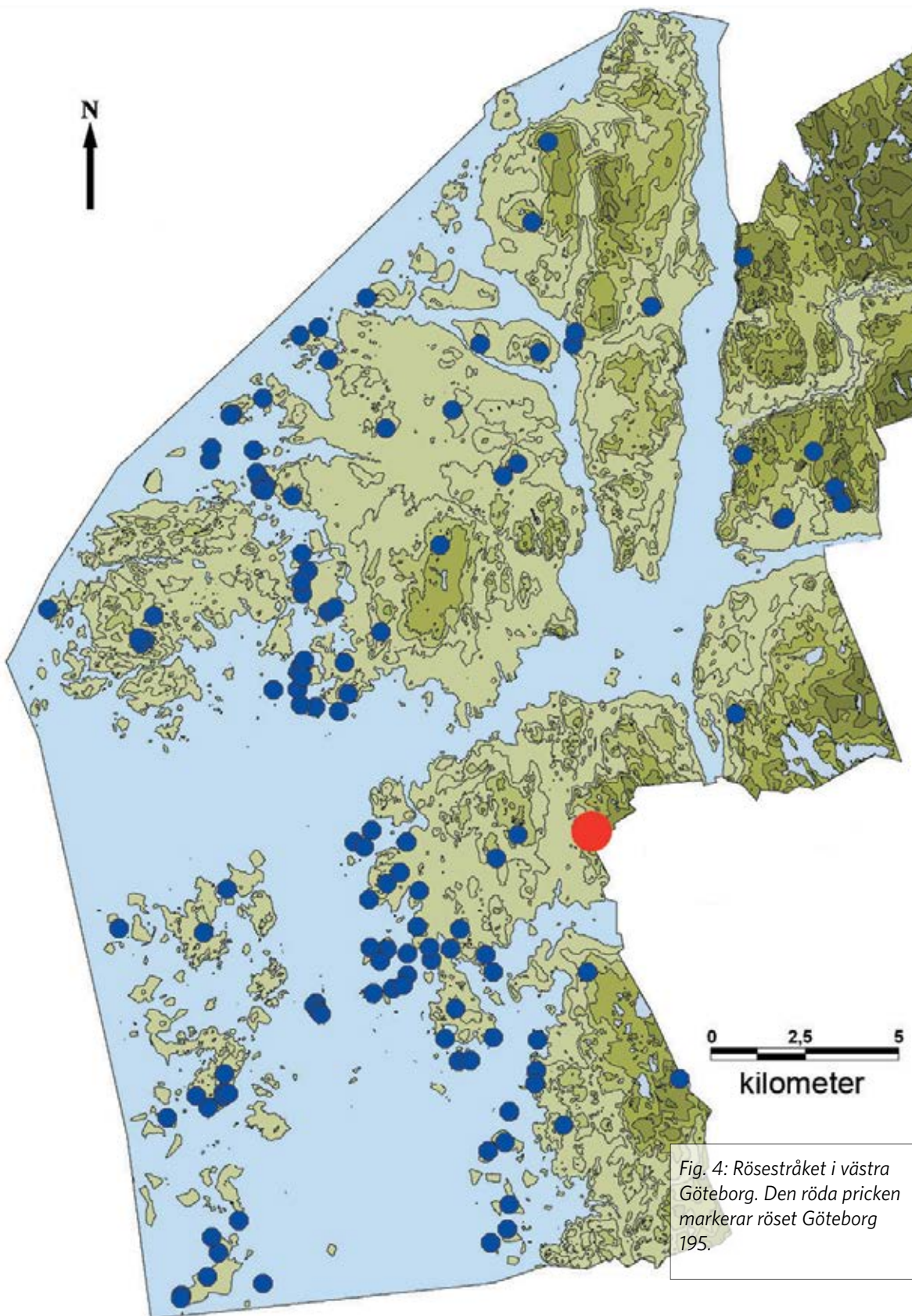


Fig. 4: Rösestråket i västra Göteborg. Den röda pricken markerar röset Göteborg 195.

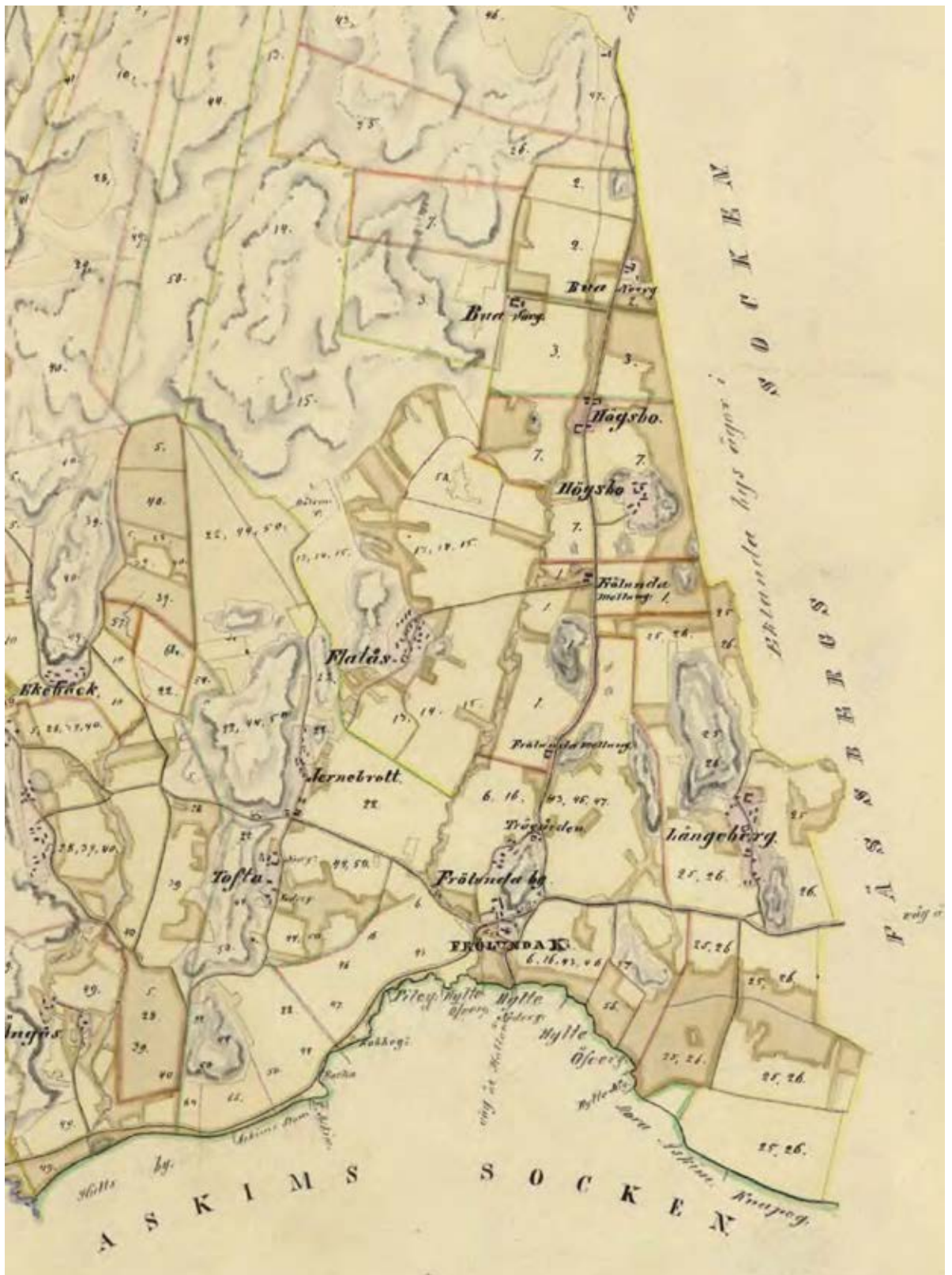


Fig. 5: Utsnitt ur Frölunda sockenkarta från 1847.

Det agrara landskapet före 1950

Stadsdelen Högsbo ingick i Västra Frölunda socken innan den 1945 inkorporerades i Göteborg. Området var en jordbruksbygd och inom nuvarande Högsbo och Järnbrott fanns flera byar och gårdar vars namn fortfarande lever kvar i stadsmiljön: Frölunda Stom, Högsbo, Järnbrott, Flatås, Tofta och Bua. Området tillhörde tidigare Högsbo gård. Frölunda sockenkarta från 1847 (fig 5) visar flera gårdar inom området och en förtätning runt Högsbo by. Bebyggelsen är belägen framför allt vid eller på impedimenten för att frigöra så mycket som möjligt av den brukbara marken, en vanlig bebyggelsestruktur i det agrara landskapet. Läget för Högsbo by är ännu skönjbar i dagens landskap där ett parti med en beväxten bergknalle och två äldre bostadshus finns bevarad i dagens landskap (fig 33).

Bua gård har anor åtminstone ner till 1700-talet och var en av de större gårdarna i Västra Frölunda. Gården levererade sina produkter direkt till konsumenterna kring Linneplatsen och i Högsbo-kolonin. 1908 köptes Bua Gård av Göteborgs stad. 1944 övertog Kungl Göta Luftvärnskår (Lv6) Bua gårdsmiljö som bebyggdes med kaserner m m (fig 12). Lv 6 flyttade 1962 till Kviberg och området omvandlades till Högsbo sjukhusområde.

Göteborgs stad ägde även före införlivandet 1945 mark i norra delen av Högsbo och Järnbrott. Markerna hade tidigare använts bland annat för jakt.



Fig 6: Utsikt från jordbrukslandskapet i nuvarande Högsbohöjd 1918.

Andra verksamheter etableras

I den norra delen av nuvarande Högsbo industriområde anlades en bana för pistolskytte under 1910-talet. En skyttepaviljong byggdes 1916 (fig 10 och 31). Denna revs 1966-67 och ersattes med den byggnad som ännu finns kvar.

Landskapet började vid 1900-talets början långsamt att förändras från landsbygd till att i högre grad bebyggas och så småningom bli en del av stadsmiljön. 1917 uppläts ett större område i västra Högsbo för "torplägenheter" och under de följande 3-4 åren uppfördes cirka 60 hus på arrenderade tomter. 1918 öppnades också Högsbo kolonistugeområde med cirka 330 lotter. Kolonistugorna flyttades till Välen i Askim när Högsbo-området började bebyggas med stora hyreshus och industrier på 1950-talet (fig 9).



Fig 7: Området på topografiska kartan 1934. Det aktuella området syns överst på kartan och sträcker sig ungefär ner till markeringen för Mellangård och avgränsas i väster av Säröbanan.

Begynnande industrialisering

Redan på 1930-talet fanns några enstaka industriella rörelser i Högsbo. Det första företaget etablerades i området redan 1935. Det var Sigurd Smiths fabrik för tillverkning av bleckemballager som hade 75 anställda. Området låg då långt utanför staden och här fanns varken vattendrag eller järnväg för varutransporter. Det var först när vägsystemet byggdes ut på 1960-talet som området blev intressant ur den aspekten.

En annan tidig industrietablering i området var Gustaf Sjöstedts färgfabrik (senare Beckers) som flyttade från Kvillebäcksområdet in i Smiths fabriksbyggnad i mitten av 1950-talet när Smiths rörelse flyttade till Lysekil. Vid den tiden började området planläggas som industriområde (fig 14).

Inom det nuvarande industriområdet, i anslutning till Högsbo bymiljö grundades 1911 Lilleboås handelsträdgård av trädgårdsmästare Charles Pettersson. Rörelsen övertogs sedan av sönerna Gustaf och Charles. Handelsträdgården omfattade 16 tunnland och hade som mest 14 växthus (fig 11). Under glas odlades tomater, gurkor, meloner, sallad, spenat och blommor. De flesta produkterna såldes inne i Göteborg. Vid sidan av trädgårdsmästeriet bedrevs även jordbruk på 12 tunnland. I samband med att större industrier etablerade sig i området flyttade handelsträdgården till Pilegården i Askim och fick namnet BP-plantor. Idag är rörelsen norskägd och går under namnet Plantagen. Handelsträdgården var i bruk i Högsbo från 1910-talet ända in på 1970-talet.



Fig 8 Flygfoto över Järnbrott med det aktuella området i bakgrunden, 1950-tal. Industrialiseringen av området har ännu inte kommit igång på allvar. I fonden syns en anhopning av bostadshus vid läget för Högsbo by och bakom denna handelsträdgårdens vita växthus. Längst upp till vänster i bild skymtar det nedlagda stenbrottet i slänten.

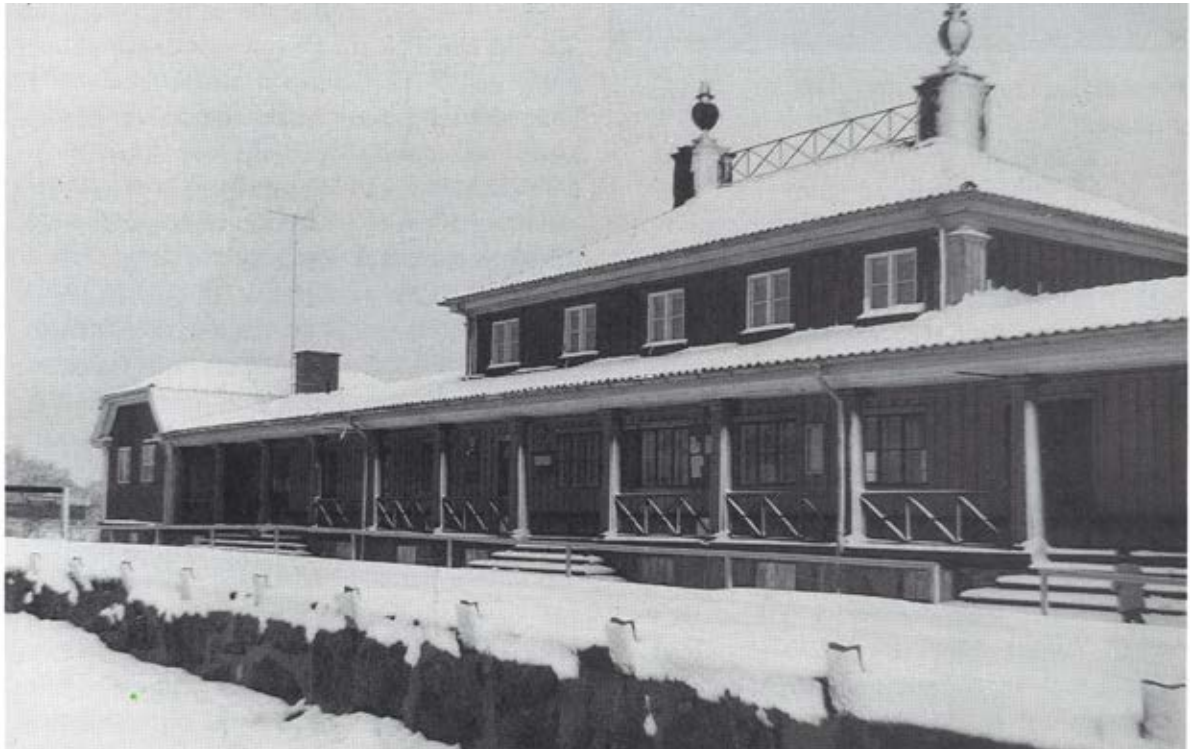


Fig 9: Skyttepaviljongen vid Högsbo skyttebana från 1916. Byggnaden revs 1967 och ersattes av nuvarande byggnad



Fig 10: Lilleboås handelsträdgård 1930-tal. I bakgrunden syns berget där man i mitten på 40-talet började bryta mineraler. Ånggårdsberget är även betydligt kalare än idag.



Fig 11: Vy från Högsbotorp, Högsbokolonin med Lv6 och Änggårdsbergen i fonden.

Högsbo pegmatitbrott

Gruvan i Högsbo var aktiv under en kort period mellan ca 1945-50 då man bröt pegmatit (kvarts, fältspat och glimmer) som främst användes i porslinsindustrin. Gruvan ligger på gränsen till Fässberg i slänten av Änggårdsbergets västra sida. Marken tillhörde lantbrukaren Algot Andersson i Långeberg Bockegården 177. Ett 15-tal arbetare anställdes för stembrytningen, främst från Orust, och berget bearbetades i dagbrott. Efterhand borrhade man sig även in i berget. Som längst går gruvgången 60 meter in i berget (fig 36 och 37).

Stenbrottet är ännu synligt i miljön på olika sätt. Vägen Gruvgatan leder upp mot den före detta gruvan som numera ligger invid en återvinningscentral i norra delen av industriområdet. En synlig hålighet i berget

kallas för Gavelgruvan. Kvar från gruvan finns förutom synlig hålighet, gruvgångar, nedfallen krossten i slänterna samt fundament efter de stora sorteringsverk och rännor som förde ner stenen i tippvagnar. På grund av gruvans höga vetenskapliga värde med många sällsynta mineraler för Sverige, förklarades gruvan som naturreservat 1973. Gruvan är även fornlämning.

Ungefär 300 meter söder om gruvan ligger ännu ett stenbrott, ett dagbrott som togs upp på 1950-talet. Även detta låg på gården Långebergs utmarker. Det har även kallats Högsbo södra pegmatitbrott. Stora mängder krossten från detta brott användes inom byggindustrin. Detta brott ingår också i naturreservatet.

Kommunikationer

Genom Högsbo har sedan 1500-talet funnits en nord-sydlig landsväg mellan Göteborg och Älvsborgs slott söderut mot Halland. En nord-sydlig vägsträckning som löper genom nuvarande Högsbo industriområde finns markerad på äldre kartor åtminstone sedan början av 1800-talet. Delar av vägsträckningen finns ännu kvar inom Högsbo industriområde (fig 5, 7 och 49).

1903 öppnades Säröbanan (Göteborg-Särö Järnväg, GSJ), en normalspårig ångdriven järnvägslinje mellan Göteborg och Särö. Säröbanan hade ingen anslutning till det nationella järnvägsnätet utan drevs privat som förbindelse ner mot kusten. Linjen utgick från en station vid Slottsskogen och sträckte sig 24 kilometer söderut till Särö. Banan drogs fram längs den östra kanten av Slottsskogen och korsade gränsen till dåvarande Frölunda kommun vid Frölundaborg. Den första biten gick banan längs med den södergående landsvägen från Göteborg (fig 7 och 13).

Från nuvarande Frölundaborg drogs banan

söderut över Frölundas åkermarker ner till Askim. Banan gick precis väster om en brant utlöpare av Änggårdsbergen ner till Högsbo hållplats, där den södergående landsvägen återigen korsade järnvägen. Banan fortsatte ner till Järnbrotts station, strax norr om där den väst-östliga vägen från Tofta passerade över järnvägen mot Frölunda by och vidare mot Fässberg.

Säröbanan hade en hållplats vid Högsbo som låg vid Änggårdsbergets västsida vid industriområdets norra del, i närheten av den nuvarande skjutbanan. Banan är framför allt känd för badtågen som kördes om somrarna som tog stadsbarn ut till havet vid Askimbadet från 1923 fram till 1950-talet. Säröbanan hade sitt läge på västra sidan om nuvarande Dag Hammarsköldsleden och stora delar av banvallen är idag cykelbana. 1965 lades den slutligen ner då den hade konkurrerats ut av buss- och biltrafik. Högsboleden drogs fram 1966, Dag Hammarsköldsleden byggdes 1970 och Söderleden 1977.

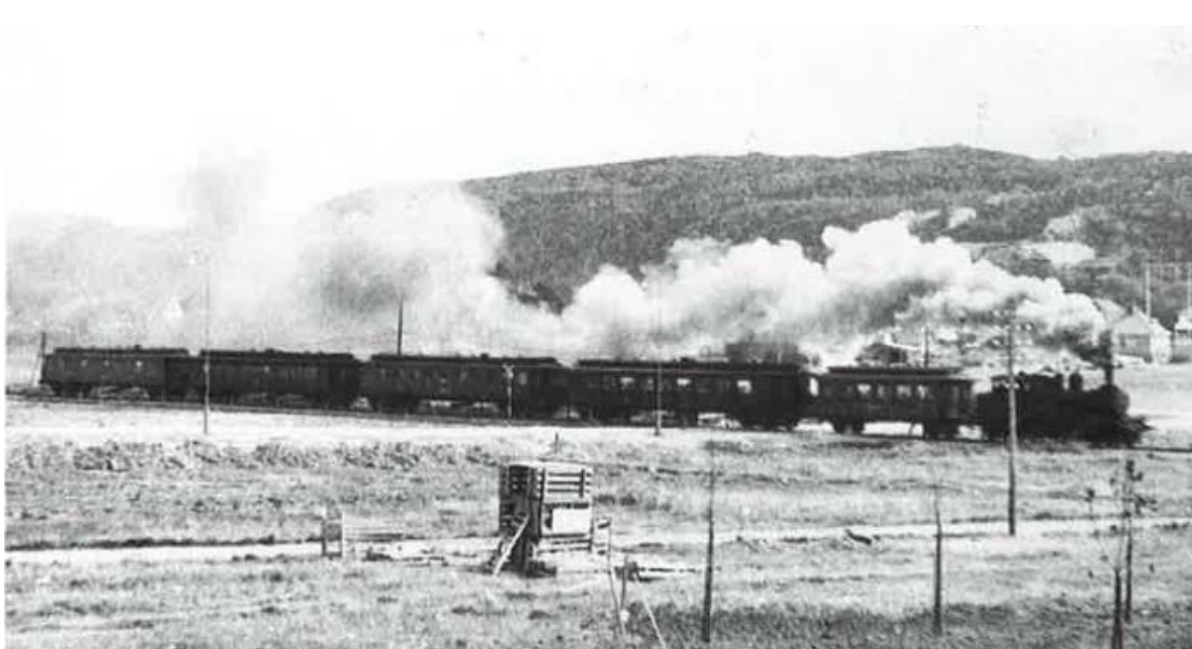


Fig 12: Tåg på Säröbanan kör genom området med änggårdsbergen i bakgrunden. Årtal okänt.

Industriområdet växer fram

Efter inkorporeringen 1945 togs den före detta jordbruksmarken i Högsbo och Frölunda i anspråk för industrier, bostäder och anslutande centrumanläggningar. I östra delen påbörjades omvandlingen av Högsbo jordbruksområde till industriområde då det 1954 togs fram en ny stadsplan för delar av industriområdet. På flera av fastigheterna skedde markregleringar genom bland annat expropriation i början av 1950-talet och speglar förändringen från jordbruksmark till industriområde (fig 14). Området byggs ut successivt, vilket också framgår av stadsplanens olika utvidgningar under 60- och 70-talen. Dag Hammarsköldsleden anläggs vid slutet av 60-talet.

Områden som byggdes ut var bland annat Högsbotorp med Axel Dahlströms Torg (1951–54), Järnbrotts flerbostadshus och småhus (1951–61), Högsbohöjd som omfattade flerbostadshus, radhus och atriumhus (1959–62), Flatås med sin relativt låga lamellhusbebyggelse (1962–66) samt Frölunda Torg och omgivande storskaliga bostadsbebyggelse (1960–66). I samband med utbyggnaden revs de flesta av de gamla byggnaderna men enstaka finns kvar (fig 9).

Den industribebyggelse som har vuxit fram har ingen för Göteborgsområdet typisk karaktär utan följer en mer generell utveckling. Flera modeller av industrier har förekommit även på andra platser och importerades från länder som industrialiserades före Sverige, exempelvis England och Tyskland. De modifierades och anpassades till lokala förhållanden.

De tidigaste fabrikenas utformning var främst fokuserade på funktion. Huvudproblemet var att ge plats åt maskiner och att utnyttja kraftkällan på bästa sätt. Även ljusbehovet styrde byggnadens mått och utformning. Utöver dessa grundläggande behov



Fig 13: Stadsplanekarta 1967 av utvidgning av industriområdet.

ställde olika industriella grenar olika specifika krav, men ofta har industribyggnader återanvänts för olika slags verksamheter.

Många industribyggnader har ett mycket enkelt utförande som skall uppfylla en funktion och ingenting annat. Men det finns också många exempel på medvetet utformade och mycket påkostade fabriksbyggnader. De flesta fabriker består av ett flertal byggnader av olika typ och funktion. De uppfördes ibland av samma byggmästare eller fabrikö, eller planerades samtidigt som del av ett större sammanhängande industriområde. Men vanligtvis består ett industriområde, såsom i Högsbo, av olika tidsskikt och utbyggnadsfaser (fig 8). Anläggningar och byggnader kan ha en permanent respektive mer tillfällig karaktär i olika delar. De kan ibland vara svårtolkade och uppfattas som

oestetiska för utomstående, men har varit väsentliga för anläggningarnas funktion.

I Göteborgsområdet utgörs den industriella produktionen under 1950-talet av framför allt verkstadsindustri och kemisk industri som etableras i planlagda industriområden matade av stora trafikleder. Karakteristiskt för bebyggelsen är stora enplansbyggnader och specialiserade processanläggningar. I Högsbo sker en successiv utbyggnad som har gett upphov till en brokighet både i skala och karaktärsdrag där olika tidsskikt är synliga och en rik blandning av funktioner.

Den industriella utvecklingen i Högsbo industriområde är koncentrerad till främst 1950-80-tal med tonvikt på framför allt 1960-tal då flera verksamheter etableras, inom det studerade området utmärker sig särskilt etableringen av Pååls bageri med sin stora fabriksbyggnad. Men redan under tidigt 1900-tal diversifieras jordbrukslandskapet genom att andra verksamheter etableras i det agrara landskapet. I norr anläggs en skjutbana för sportskytte på 1910-talet. En handelsträdgård etableras i mellersta delen på 1910-talet som är verksam ända in på 1970-talet.

Under 1930- och 40-talen börjar enstaka industriella verksamheter etableras; Sigurd Smiths fabrik anläggs på 1930-talet och stenbrottet med brytning av pegmatit anläggs efter kriget 1945. Gruvan är endast verksam under några få år fram till 1950.

Under 50-talet fanns ännu ingen effektiv transportväg till och från Högsbo från Göteborg. Området var fortfarande en utpräglad landsbygd utanför staden som genomkorsades av en enkel landsväg. Området i stort införlivas från Frölunda till Göteborg 1945 och planläggs med nya stadsdelar. Östra delen av Högsbo planläggs som industriområde. I samband med detta anläggs en bensinstation i områdets södra del i anslutning till infartsvägen till området från Dag Hammarskölds väg, A Odhners gata.

Under 1960-talet börjar industrietableringarna i Högsbo på allvar framför allt i områdets södra del i anslutning till infartsvägen. Pååls bröd etablerar sig med sin fabrik vid mitten av 1960-talet, och flera andra fabriks- och kontorsbyggnader uppförs nu.

Under 1970-talet fortsätter industrietableringarna. Utanför det aktuella studieområdet, längre söderut byggs större fabriker som Pripps med rötter från Göteborg sedan 1928. Fabriken i Högsbo byggs 1974.

Även under 1980-talet etableras nya verksamheter, dock framför allt lokaler för handel och kontor, inte längre industrier. Inom det studerade området tillkommer ny bebyggelse främst i närheten av den före detta gruvans område i områdets nordöstra del.



Fig 14: Industriområdets utbyggnadsfaser med skräffering efter byggnadtid.

DAGENS LANDSKAP



Fig 15: Platsens naturliga förutsättningar skapar vida utblickar och siktlinjer delvis inom planområdet men framför allt långa siktlinjer över mot Flatås, Järnbrott och Frölunda.

Fornlämningar

Några av fornlämningarna som beskrivs i underlaget ligger utanför programområdet men då de kan komma att påverkas av vad som sker inom området tas de med i redogörelsen (fig. 45).

Högsbo industriområde har inte undergått arkeologiska undersökningar innan det exploaterats. Enbart en liten del i den sydöstra delen av området har arkeologiskt utretts (fig. 46).

I östra delarna av programområdet stiger terrängen brant upp mot Änggårdsbergen och Mölndalssidan och det stora naturreservatet.

Även i de centrala delarna av det studerade området finns impediment, bergknallar och andra obebyggda ytor som minner om tiden innan industribebyggelsen (se fig. 47-48).

I anslutning till programområdets norra del, norr om pistolskyttebanan, ligger platsen för en bortgrävd hållkista i en skalgrusbank med fornlämningsnummer Göteborg 181. Vid utgrävningen påträffades rester av tre individer samt en bennål. Det är mycket ovanligt i Göteborgsområdets sura jordar att hitta bevarat organiskt material. Att det bevarats här beror på det kalkhaltiga skalgruset. En knapphändig arkeologisk undersökning gjordes av hållkistan 1930.

Fornborgen Göteborg 189 i nordvästra området ligger kringskuren i västra delen av trafikleden men har annars ett läge med god utsikt (se fig. 17). Underlagets gräns skär rakt igenom fornborgen. Det ligger även en fornborg, Västra Frölunda 190, i östra delen inom naturreservatet (fig. 18).

Skålgropsstenen Göteborg 84 är flyttad från skjutbanan och ligger inte på ursprungsplats (fig. 19). Det finns en informationsskylt där allmänheten kan ta del av upplysning kring stenblocket (fig. 20). Ytterligare en skålgropssten är intagen till Göteborgs stadsmuseums samlingar. Fyndplatsen Västra Frölunda 288 är förmodligen helt förstörd i samband med Marklandsgatans anläggande. Det ligger en fyndplats, Göteborg 198, som indikerar boplats vid kanten av och strax väster om naturreservatet. Vid besiktning

1972 konstaterades att platsen var fylld med rivningsmaterial. Om ny exploatering ska ske på platsen bör det genom en arkeologisk förundersökning bringas klarhet i om det rör sig om en boplats eller ej.

På höjderna i de östra delarna och i anslutning till programområdet ligger rösen samt stensättningar med fornlämningsnummer Göteborg 195, 196, 197, Västra Frölunda 167, 90 och Mölndal 9 (fig. 21-29). Detta är gravar från bronsålder eller möjligen från tidig järnålder. Det finns även ett pegmatitbrott inom programområdet som är skyddat genom naturreservatsbildning och som fornlämning, Västra Frölunda 368.



Fig 16: Utsikt från Änggårdsbergen med havet i fonden.



Fig 17: Fornborg Göteborg 189. 2015



Fig 18: Stensättningen Göteborg 191 ligger på berget och så även fornborgen Göteborg 190.



Fig 19: Stenblocket med skålgropar flyttas 1 september 1965



Fig 20: Den fornlämningskyttade skålgropsstenen Västra Frölunda 84 har flyttats från sin ursprungliga plats på Göteborgs skyttegilleskjutbana vid Högsbo.



Fig 21: Foto taget på bronsåldersröset Göteborg 195. Foto taget 1957. A Tidland.



Fig 22: Röse Göteborg 195 foto taget 1983. Lars Noord.



Fig 23: Röse Göteborg 195. 2015



Fig 24: Foto på röset Göteborg 196. 1957.



Fig 25: Utsikt från Göteborg 196 taget 1983. Lars Noord.



Fig 26: Foto taget från Göteborg 196 mot fornlämning Göteborg 195. Siktlinjen mellan rösen är trots vegetationen fortfarande god. De ingår i rösestråket



C 323

5

a 54

Gravkistan i röset & Öklanda Örkegården.*

Bållen till vänster, sannolikt en Räckhäll.
Nåra ånder av kistan ~~skjutes in under~~
läggt av röset.

Dagboken: a 5.

Foto den 2/6 1915 av

Johan Alin.

* Färborgs socken.

Fig 27: Arkivhandling med foto på röset Göteborg 196. 1915 Johan Alin.



Fig 28: Siktlinje från Göteborg 196 mot stensättningen Göteborg 197. 2015



Fig 29: Västra Frölunda 90 stensättning. 1957

Förindustriella lämningar

I dagens industriområde finns spår av ett förindustriellt landskap. Utifrån studier av äldre arkiv- och kartmaterial och okulärbesiktning i dagens landskap framträder följande bild:

De naturliga, topografiska förutsättningarna är mycket påtagliga på platsen och avgränsar platsen rumsligt mellan flack, låglänt mark i dalgången och Dag Hammarsköldsleden som barriär i väster och berget som tar vid utmed den östra sidan.

Den flacka marken har varit bebyggd med gårdar och har odlats medan bergssluttningar och impediment har använts som utmark och bete. Så ser situationen ut även i industriområdet där den flacka marken i dalgången successivt har bebyggts med industrier.

En nord-sydlig landsväg som finns på äldre historiska kartor finns i delvis kvar som lokalgata inom Högsbo industriområde. Likaså finns några strukturella drag kvar i dagens industrilandskap som följer äldre fastighetsindelningar (fig 30 och 49).

I den nordligaste delen av området ligger Högsbo skjutbana. Funktionen har

funnits på platsen sedan 1910-talet och anlades för sportskytte. En skyttepaviljong byggdes 1916. Nuvarande byggnad är en enkel långsträckt paviljong av trä som byggdes på 1960-talet. (fig 31 och 32).

Läget för Högsbo by är ännu skönjbar i dagens landskap i mellersta delen av området där den nord-sydliga J A Wettergrens gata övergår till Olof Asklunds gata genom en skarp knyck. Här finns ett parti med en bevuxen bergknalle och två bevarade äldre bostadshus i funkisstil (fig 33-35). Bostadshusen är uppförda under 1930- och 40-talen. Äldre kartor visar att detta är läget för den gamla byplatsen och kullen har tidigare varit bebyggd runtom. Här har även funnits både små och stora trädgårdsanläggningar. Mellan 1910- och 70-talen låg Lilleboås handelsträdgård med sina växthus på östsidan om kullen (fig 9 och 11). Från denna anläggning finns dock inga kvarvarande spår.

Strax utanför det studerade området i sydöst ner mot Eklanda ligger gården Långeberg kvar. Det var på delar av gårdens utmarker i bergsslätten som stenbrottet anlades vid mitten av 1940-talet.



Fig 30: Delar av Olof Asklunds gata som syns på bilden har samma läge som en äldre vägsträckning genom området.



Fig 31: Högsbo skyttepaviljong sedd från öster 1956.



Fig 32: Den nuvarande skyttepaviljongen 2015, sedd från sydost.



Fig 33-35: Läget för Högsbo by är ännu skönjbar i dagens landskap i mellersta delen av området. Här finns ett parti med en bevuxen bergknalle och två bevarade äldre bostadshus i funkisstil. Bostadshusen är uppförda under 1930- och 40-talen.

Industriella lämningar

Den första industriella verksamheten i norra Högsbo som det ännu finns tydliga spår efter är stenbrottet som var i drift mellan 1945 och 1950. I bergsslänten i områdets nordöstra del finns krossten i slänten, fundament i natursten och betong efter transport- och sorteringsaggregat samt ett synligt, inhägnat schakt in i bergväggen (fig 36 och 37).

Under 1960-talet börjar några större industrier som Pååls bageri etableras i området. Pååls bildades 1958 som en sammanslagning av Olof Asklunds bageri vid Övre Husargatan och Majornas Ångbageri. År 2000 lades Pååls bageri ner och bolagets verksamhet överfördes till Pågen i Malmö med fortsatt tillverkning i Göteborg under namnet Pågens. Pågens stora gula bagerianläggning utgör ett påtagligt inslag i miljö, både genom sin storlek och höjd och sin gula färgsättning. Den är också påtaglig i miljön genom den tydliga bulldoft den sprider under vissa tider på dygnet (fig 38 och 39).

Pripps bryggeri var en annan stor industri som etablerades i Högsbo industriområde, i den södra delen av området under 1970-talet. Pripps grundades 1828 av Johan Albrecht Pripp och låg ursprungligen på Stampgatan. AB Pripps bildades 1964 genom en fusion av landets två största bryggerier Pripp & Lyckholm i Göteborg. Fabriken i Högsbo stod klar 1976.

Större företagsetableringar i och utanför det studerade området kan sägas påverka hela omgivningarna på olika sätt. Pripps och Pååls stora fabriksbyggnader syns i omgivningarna som landmärken och har även utgjort stora arbetsgivare. I området sprids också dofter på långt håll, Kahls kafferosteri stod klart 1987 och tillsammans med Pååls, nuvarande Pågens bageri skapas en markant ”kaffe-med-bulle”-doft under vissa tider på dygnet.



Fig 36: Lämningar från pegmatitbrottet 2015.

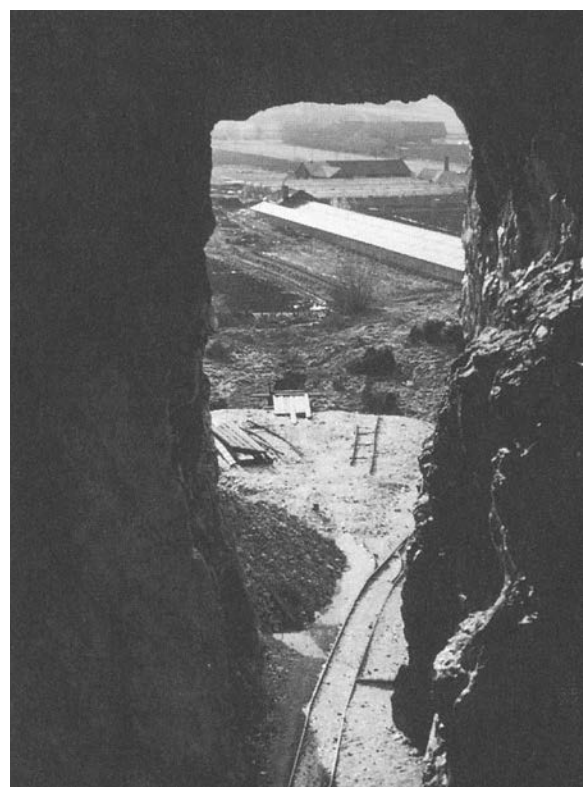


Fig 37: Pegmatitbrottet strax efter nedläggningen på 1950-talet. Observera rälsen.



Fig 38: Pågens (före detta Pååls bageri) 2015.



Fig 39: Pågens (före detta Pååls bageri) 2015.

INFÖR FORTSATT PLANERING

Värdefulla strukturer och karaktärsdrag att värna

Spåren i landskapet är en fysisk påminnelse om hur marken har nyttjats i en inte alltför avlägsen tid. Det är viktigt att människor kan orientera sig historiskt i landskapet och att landskapets olika historiska skikt är läsbara.

Fornlämningar

Till en fast fornlämning hör, enligt kulturmiljölagen, ett så stort område som behövs för att bevara fornlämningen och ge den ett tillräckligt utrymme med hänsyn till dess art och betydelse. Detta område benämns fornlämningsområde och har samma skydd som fornlämningen. Då siktlinjer är av stor betydelse för de aktuella fornlämningarna ingår även dessa i fornlämningsområdet.

Vid en storskalig exploatering av nordöstra Högsbo är det viktigt att i första hand se till de större strukturerna i det historiska och förhistoriska landskapet. Dessa kan utgöras av flera samverkande objekt eller av enskilda objekt som i sig är strukturskapande, exempelvis monumentalgravar eller fornborgar.

Rösestråket är ett begrepp det talas om som gäller rösen och stensättningar i krönlägen som under bronsåldern hade utsikt över vatten farleden. Området har en tyngdpunkt på bronsålder järnålder med rösen, stensättningar och skålgropar. Fornborgar är svåra att tidsfästa men brukar förläggas till järnålder.

Området innehåller olika fornlämningar från stenåldern som fynd- och boplatser. I östra delen i anslutning till planområdet finns gravar i form av rösen och stensättningar. De är anlagda på eller i närheten av krönlägen och kan ha utgjort tidiga territoriemarkeringar samtidigt som de också symboliserar

förhistorisk livsåskådning. För att bevara denna sammanhängande gravstruktur är det viktigt att tänka på följande:

- Höjderna och ett lämpligt kringområde bör planeras så att de undantas från byggnation.
 - Siktlinjerna mellan gravarna men även ut mot havet är viktiga för förståelsen av landskapet och lämningarna och därför angelägna att bevara.
 - Programområdets gräns går rakt igenom Fornborgen Västra Frölunda 189. Gränsen bör ändras så att den lagskyddade fornborgen helt och hållet ligger utanför området.
 - Dessutom förordas en arkeologisk kompletterande undersökning kring platsen för hällkistan om området ska exploateras. Det kan även röra sig om ett tänkbart boplatsläge i den norra delen vid hällkistan Göteborg 181.
 - Skjutbanans område är inte arkeologiskt undersökt men det kan finnas påförda massor på platsen möjligen har även marken beretts varför det är osäkert vad som kan finnas kvar av ursprunglig markyta. Det kan dock finnas överlagrade boplatser intakta under skjutbanan. En arkeologisk utredning kan komma att krävas om området ska exploateras.
 - God planläggning krävs om höga byggnader planeras i området så att stensättningarnas och rösenas siktlinjer samt fornborgarnas utsikt inte störs (fig. 40-44). Siktlinjen kan idag vara igenväxt på sina håll men växtligheten är föränderlig.
 - Skålgropsstenen ligger inte på ursprunglig plats, vilket innebär att det finns möjlighet att flytta på den om det skulle finnas bättre lägen för den.
- I övrigt bör tillgängligheten till forn-

lämningarna planeras så att allmänheten har tillgång till dem.

- Det är av vikt att de siktlinjer som stensättningar, rösen och fornborgar fortfarande inte har skymts av de planerade husen. Därför är det väsentligt att takhöjden inte överstiger de befintliga byggnadernas takhöjd så att stråk för siktlinjer sparas.

Få arkeologiska undersökningar har utförts inom programområdet men 1992 utförde Göteborgs arkeologiska museum en arkeologisk utredning inom ett litet

begränsat område i söder. Anledningen var att Göteborgs stads renhållningsverk planerade en avfallsanläggning på en del av fastigheten Högsbo 757:323. Det framkom då en tidigare okänd boplats som betecknas Västra Frölunda 295.

Det finns obebyggda ytor inom området där ytterligare fornlämningar kan förekomma. Kommer de att bebyggas kan arkeologiska utredningar komma att krävas. De finns dock ett värde att de får ligga kvar och minna om andra tider.



Fig 40: Utsikt från stensättning Västra Frölunda 167.

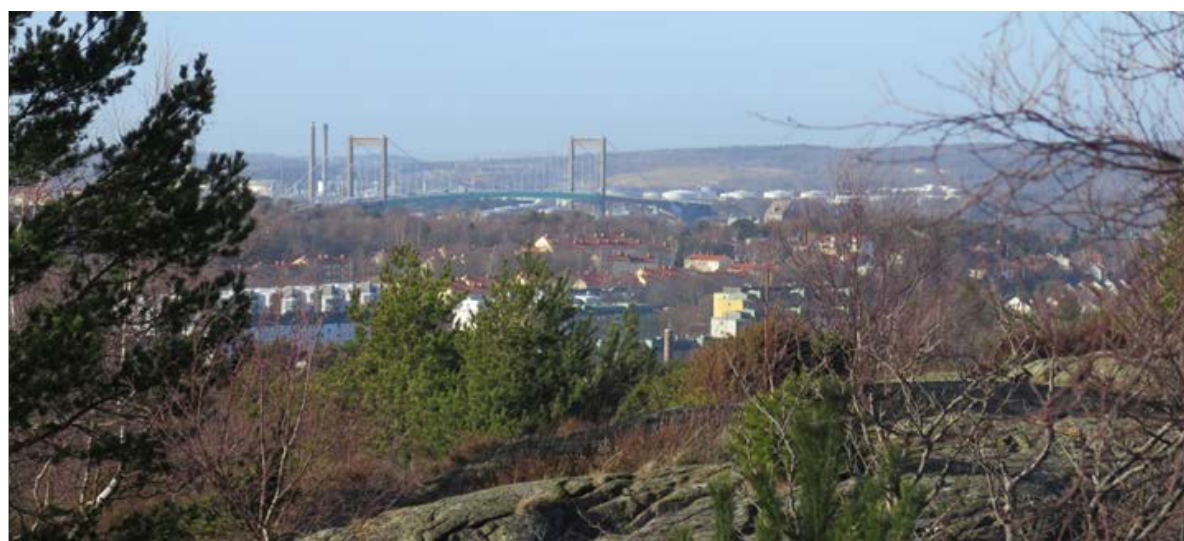


Fig 41: Utsikt från röse Göteborg 195.



Fig 42: Utsikt mot Änggårdsberget från Västra Frölunda. 2015.



Fig 43: Utsikt från Änggårdsberget mot Frölunda centrum. 2015.

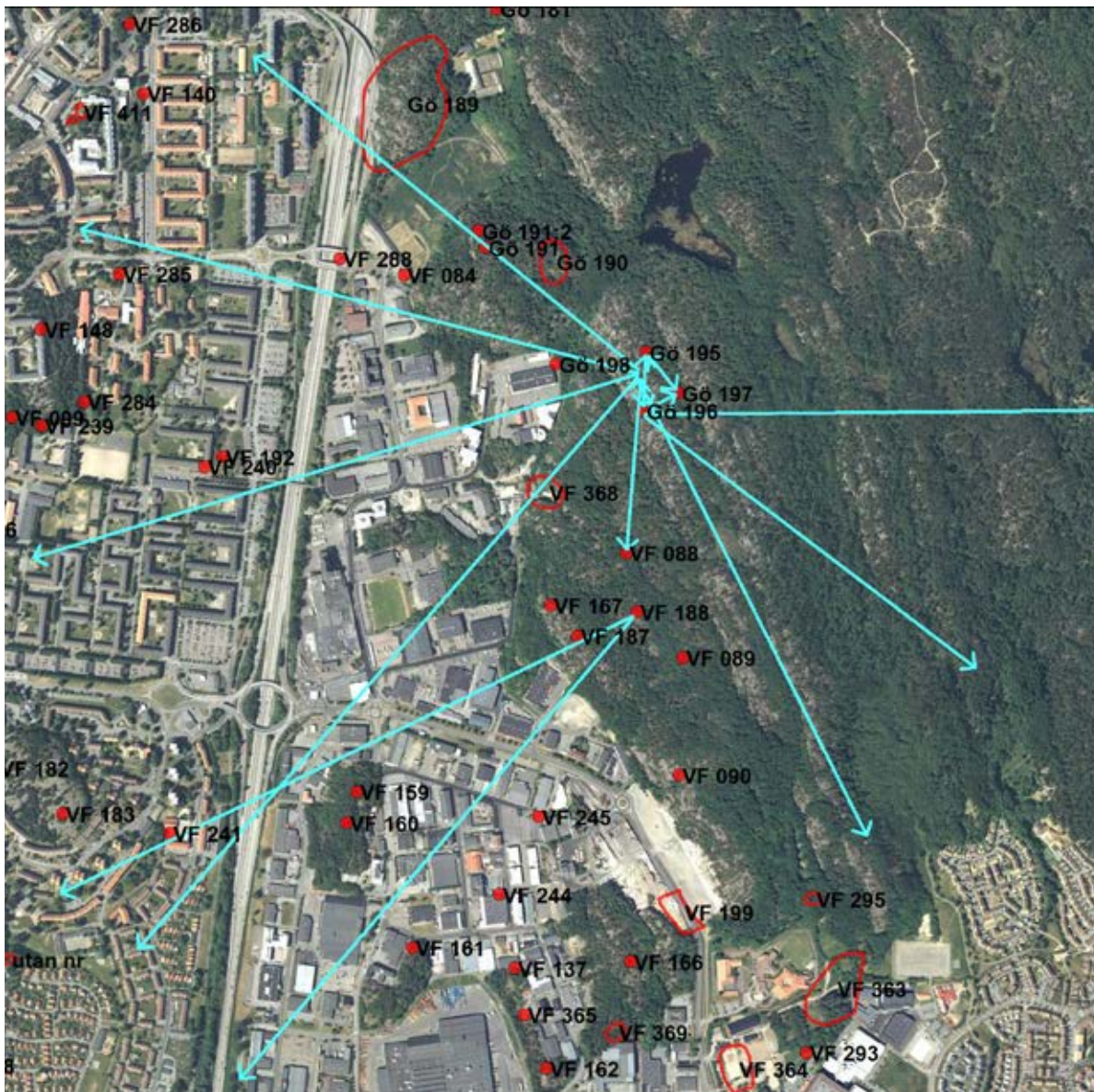


Fig 44: Siktlinjer från rösen och stensättningar inom aktuellt område.

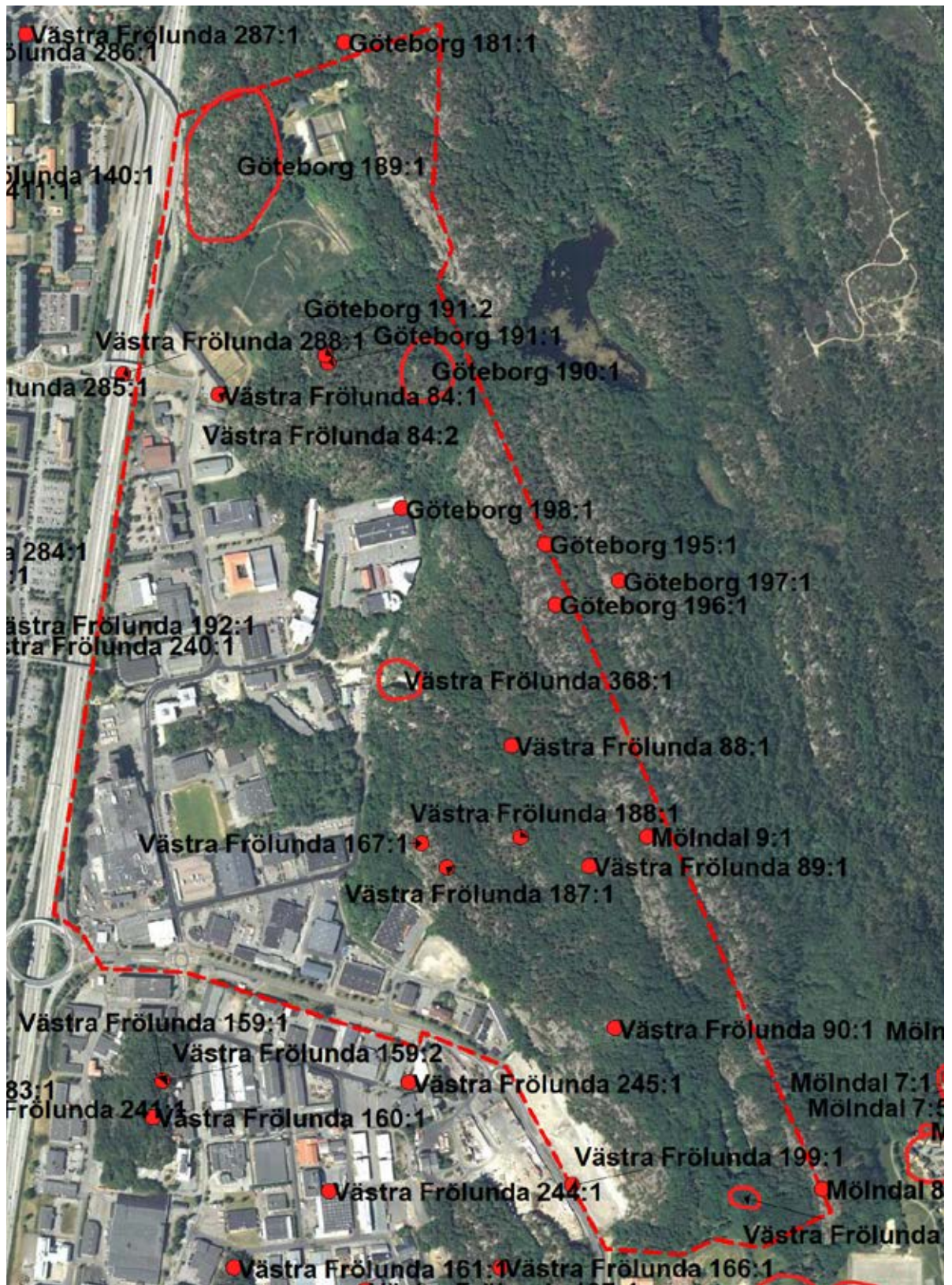


Fig 45: Fornlämningar med Riksantikvarieämbetets fornlämningsnummer.

Sammanfattande analys - Fornlämningar

Det är viktigt att inte enbart bevara enskilda fornlämningsobjekt utan även tillhörande miljöer för att öka läsbarheten, kunna påvisa kontinuitet och de stora sammanhangen där den förhistoriska utvecklingen kan åskådliggöras. Fornborgarnas, stensättningarnas och rösenas kontext och därmed även siktlinjer mellan gravarna samt mot havet ska vårdas så att förståelse skapas för det förhistoriska landskapet. Det behövs en mångskiftande bild av det förflutna för att motverka ensidiga föreställningar om de människor som levde före oss. Detta innebär att det är viktigt att bevara och utveckla olika kategorier av fornlämningar och historiska lämningar samt skilda typer av kulturhistoriska miljöer där även samtiden kan speglas och att kommande generationer kan få tillgång till dem.

Resultaten av de arkeologiska utredningarna kan visa på en förändrad bild av kulturvärden så att förutsättningarna för en eventuell exploatering delvis ändras och därmed även planeringen av bebyggandet.

- Kontakt med Länsstyrelsen ska ske för att klargöra förutsättningarna för att bevara fornlämningarna respektive utreda vilken typ av exploatering som kan bli aktuell utan att skada fornlämningarna och kulturmiljön.
- Inför en planering av området är det av vikt att fånga upp och utveckla kulturmiljöerna genom att tillgängliggöra dem med stigar, vägar och eventuella parkeringar. Det är även viktigt att röja runt fornlämningar så att de pedago-



Fig 46: Utredningsområde i gul skraffering. Utredningen gjordes 1992.

giskt förklaras. Skyltning och utgivning av publikationer om fornlämningar och deras miljöer är ett sätt att tillgängliggöra och informera om dem.

- Genom att fornlämningarna ligger kvar och vårdas möjliggörs framtida forskning. Det pedagogiska arbetet kan också göras på plats och därmed sprida kunskap och skapa förståelse för forntiden.

Sammanfattande analys - Landskapsstrukturer viktiga att värna

Det är viktigt att olika epoker i industriområdets utveckling är skönjbara i landskapet även i framtiden. Det gäller både strukturer i landskapet och olika tidsskikt i bebyggelsen (fig 49).

- Lämningar från stenbrottet med kvarvarande fundament i slänten mot Änggårdsbergen är värdefulla att bevara
- Skjutbanans läge i norr med kontinuitet sedan 1910-talet
- Området karakteriseras generellt av långa siktlinjer. Dessa är viktiga att värna. Änggårdsbergen är värdefulla både som grön fond och som värdefullt rekreationsområde.

I vägsystemet inom industriområdet finns gamla stråk bevarade, såsom delar av Olof Asklunds gata som motsvarar en äldre vägsträckning.

- Vägens äldre sträckning är värdefull att värna.

Naturliga impediment i landskapet har på flera platser bevarats i området sedan det agrara landskapets tid in i framväxten av industriområdet. Dessa är viktiga att värna.

- Obebyggda impediment i landskapet är generellt värdefulla både historiskt och för att ur ett upplevelseperspektiv värna de gröna/naturpartierna i området.

Läget för Högsbo by är fortfarande skönjbar i dagens landskap. Vägen gör en skarp knäck inom området där Olof Asklunds gata övergår till Wettergrens gata och här finns en naturlig bevuxen och delvis oexploaterad kulle som också innefattar två äldre bostadshus.

- Läget för Högsbo byplats, den gröna kullen och de äldre bostadshusen är värdefulla förindustriella spår och är viktiga att värna som grön miljö i upplevelsen av området.
- Olika tidsskikt av industrimiljöer och verksamhetslokaler bör bevaras (fig 50).



Fig 47-48: Värdefulla grönytor.



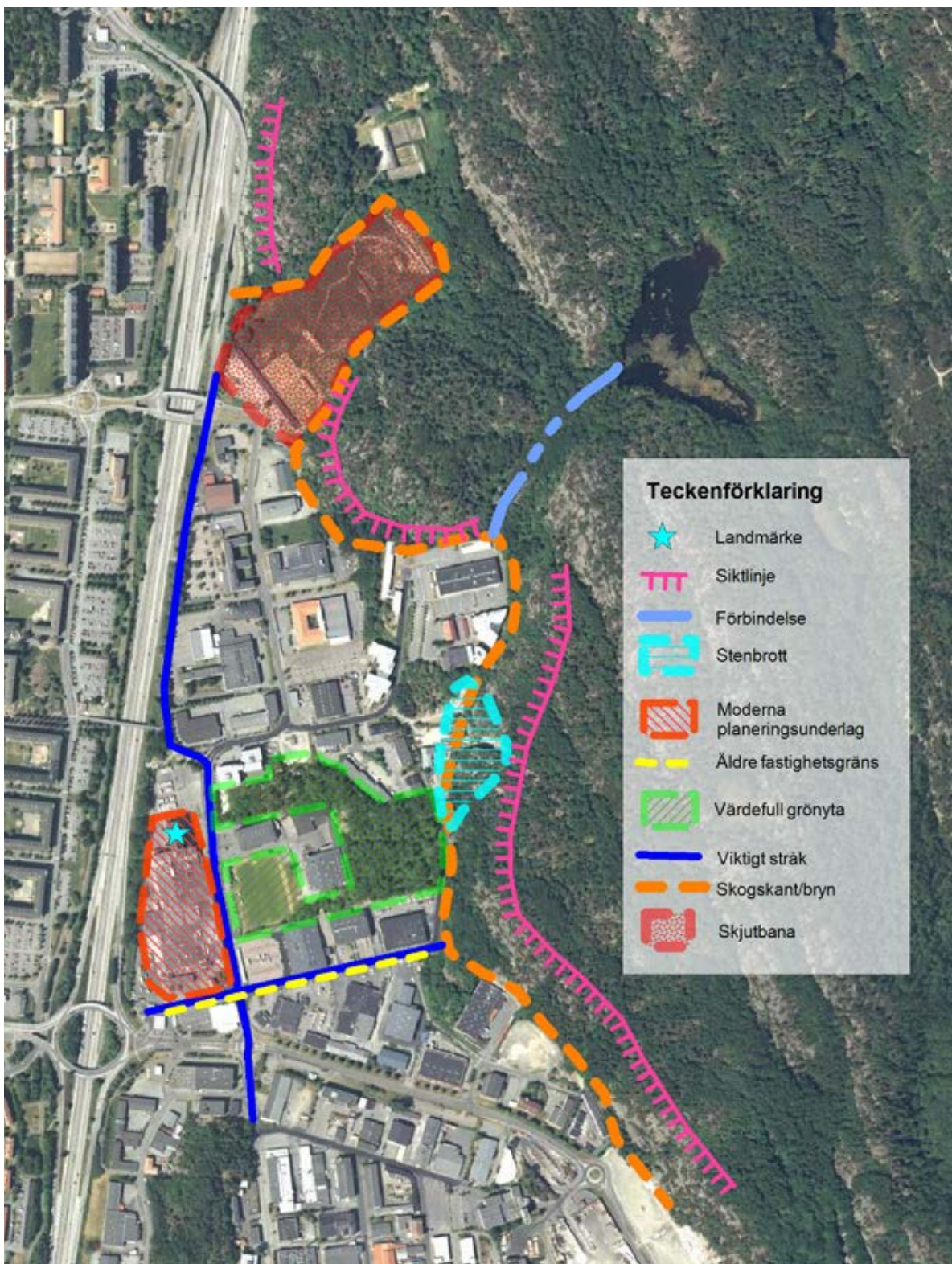


Fig 49: Värdefulla landskapsstrukturer i området.

Sammanfattande analys - Bebyggelse viktig att värna

- Stora fabriksbyggnader fungerar som landmärken både inom och utanför området. inom området framför allt Pågens fabrik (5:17). Pågens fabriksbyggnad är ett viktigt landmärke både i närområdet och i omgivningarna. Fabriken är en viktig representant för de större industriella satsningarna i området, ett viktigt tidsskikt från 1960-talet och har varit och är ännu en stor arbetsgivare.
- De båda funkishusen vid läget för Högsbo by representerar en förindustriell tid och utgör den äldsta kvarvarande förindustriella bebyggelsen i området (2:2).
- Den f d bensinmacken (nuv Grolls) vid A Odhners gata har en uttrycksfull form och representerar en "stödfunktion" för infrastrukturens framväxt och utgör en av de äldre tidsskikten på platsen (4:1).
- Nuvarande Erikshjälpens massiva kontorskomplex från 1960-talet (3:6) har en för 1960-talet tidstypisk utformning med massiva tegelbyggnader och markerade, omsorgsfullt utformade entrépartier.

- Kontorsbyggnaden på fastigheten Högsbo 39:6 har ett karaktärsskapande uttryck och är troligen uppförd under 1970-talet.

- Fotbollsplanen från 1970-talet med sitt klubbhus i trä (3:10).

Miljön representerar en särskild funktion utöver kontor, fabriker och lagerlokaler som annars dominerar i området..

- Tidstypisk, massiv 1970-talsbebyggelse vid fotbollsplanen uppförd i rött tegel (3:10).

- Karakteristiskt kontorskomplex i norra delen av området från 1970-talet innehållande nuvarande Smådjursakuten (34:6), samt det kombinerade bostadshuset/verksamhetslokalen från 1960-talet på fastigheten 718:58.

- Karaktärsskapande och tidstypiska kontorsbyggnader från 1980-talet som Yamaha-huset i norr (32:2), en gul tegelbyggnad i slänken (34:21), ett borgliknande kontorshus (33:4) och ett kontor försett med torn (33:8), de senare belägna i områdets sydöstra del.



Fig 50: Illustration av strukturer och byggnader som är värdefulla och representativa för olika skeden i områdets utveckling. De skrafferade ytorna visar från norr: skjutbanan, lämningar från pegmatitbrottet samt läget för Högsbo by. Till vänster syns ett parti av en äldre vägsträckning i form av en streckad linje. Punkterna visar representativa och bevarandevärda byggnader från olika skeden i områdets utveckling.



Fig 51: Illustration av strukturer och byggnader som är värdefulla och representativa för olika skeden i områdets utveckling. De skrafferade ytorna visar från norr: skjutbanan, lämningar från pegmatitbrottet samt läget för Högsbo by. Till vänster syns ett parti av en äldre vägsträckning i form av en streckad linje. Punkterna visar representativa och bevarandevärda byggnader från olika skeden i områdets utveckling.



Fig 52: Illustration av strukturer och byggnader som är värdefulla och representativa för olika skeden i områdets utveckling. De skrafferade ytorna visar från norr: skjutbanan, lämningar från pegmatitbrottet samt läget för Högsbo by. Till vänster syns ett parti av en äldre vägsträckning i form av en streckad linje. Punkterna visar representativa och bevarandevärda byggnader från olika skeden i områdets utveckling.



Fig 53: Illustration av strukturer och byggnader som är värdefulla och representativa för olika skeden i områdets utveckling. De skrafferade ytorna visar från norr: skjutbanan, lämningar från pegmatitbrottet samt läget för Högsbo by. Till vänster syns ett parti av en äldre vägsträckning i form av en streckad linje. Punkterna visar representativa och bevarandevärda byggnader från olika skeden i områdets utveckling.



Fig 54: Illustration av strukturer och byggnader som är värdefulla och representativa för olika skeden i områdets utveckling. De skrafferade ytorna visar från norr: skjutbanan, lämningar från pegmatitbrottet samt läget för Högsbo by. Till vänster syns ett parti av en äldre vägsträckning i form av en streckad linje. Punkterna visar representativa och bevarandevärda byggnader från olika skeden i områdets utveckling.



Fig 55: Illustration av strukturer och byggnader som är värdefulla och representativa för olika skeden i områdets utveckling. De skrafferade ytorna visar från norr: skjutbanan, lämningar från pegmatitbrottet samt läget för Högsbo by. Till vänster syns ett parti av en äldre vägsträckning i form av en streckad linje. Punkterna visar representativa och bevarandevärda byggnader från olika skeden i områdets utveckling.

FIGURFÖRTECKNING

Fig nr:

- 1 Utredningsområdet. Göteborgs stad Infovisaren
- 2 Förfrågningsunderlag. Stadsbyggnadskontoret 2014-11-26
- 3 Flygfoto. Göteborgs stad Infovisaren
- 4 Rösestråket i västra Göteborg. Fångstfolk och bönder 2005.
- 5 Frölunda sockenkarta 1847.
- 6 Jordbrukslandskapet i Högsbohöjd. Högsbotorpen berättar 1992.
- 7 Topografiska kartan 1934.
- 8 Flygfoto Järnbrott 1950-tal. Stad på landet år 2000
- 9 Skyttepaviljongen 1916. Högsbotorpen berättar 1992.
- 10 Lilleboås handelsträdgård. Västra Frölundabilder 2003.
- 11 Vy från Högsbotorp. Vykort 1947.
- 12 Tåg på Säröbanan, Högsbotorpen berättar 1992.
- 13 Stadsplanekarta 1967. Göteborgs stad Infovisaren.
- 14 Industriområdets utbyggnadsfaser. Göteborgs stadsmuseum Kristina Wallman 2015
- 15 Foto över industriområdet från Änggårdsbergen. Göteborgs stadsmuseum Maja Lindman 2015
- 16 Foto från Änggårdsbergen mot havet. Foto Göteborgs stadsmuseum Else-Britt Filipsson 2015.
- 17 Foto fornborg Göteborg 189. Göteborgs stadsmuseum Else-Britt Filipsson 2015.
- 18 Foto fornborg Göteborg 190. Göteborgs stadsmuseum 2015.
- 19 Foto flytt av skålgropssten Västra Frölunda 84. Göteborgs stadsmuseums arkiv 1965.
- 20 Foto av skålgropsstenen Västra Frölunda 84 Göteborgs stadsmuseum Else-Britt Filipsson 2015.
- 21 Foto av bronsåldersröset Göteborg 195. Göteborgs stadsmuseums arkiv A. Tidland 1957.
- 22 Foto av röset Göteborg 195. Göteborgs stadsmuseums arkiv Lars Noord 1983.
- 23 Foto av röset Göteborg 195. Göteborgs stadsmuseum Else-Britt Filipsson 2015.
- 24 Foto av röset Göteborg 196. Göteborgs stadsmuseum G. Larsson 1957.
- 25 Foto av röset Göteborg 196. Göteborgs stadsmuseum Lars Noord 1983.
- 26 Foto av röset Göteborg 195. Göteborgs stadsmuseum Else-Britt Filipsson 2015.
- 27 Foto av röset Göteborg 196. Arkivhandling Göteborgs stadsmuseum Johan Alin 1915.

- 28 Foto av stensättning Göteborg 196. Göteborg stadsmuseum Else-Britt Filipsson 2015.
- 29 Foto på stensättningen Västra Frölunda 90. Göteborgs stadsmuseum G. Larsson 1957
- 30 Foto Olof Asklunds gata från söder. Göteborgs stadsmuseum Maja Lindman 2015
- 31 Högsbo skyttepaviljong 1956. Högsbotorpen berättar 1992.
- 32 Foto skyttepaviljongen. Göteborgs stadsmuseum Maja Lindman 2015
- 33-35 Foto funkishus vid läget för Högsbo by. Göteborgs stadsmuseum Maja Lindman 2015
- 36 Foto pegmatitbrottet. Göteborgs stadsmuseum Maja Lindman 2015
- 37 Pegmatitbrottet 1950-tal. Färdvägar i Västra Frölunda 1998.
- 38 Foto Pågens. Göteborgs stadsmuseum Maja Lindman 2015
- 39 Foto Pågens från öster. Göteborgs stadsmuseum Maja Lindman 2015
- 40 Foto Utsikt från stensättning Västra Frölunda 167. Göteborgs stadsmuseum Else-Britt Filipsson 2015
- 41 Foto Utsikt från röse Göteborg 195. Göteborgs stadsmuseum Else-Britt Filipsson 2015
- 42 Utsikt från Västra Frölunda mot Änggårdsbergen. Göteborgs stadsmuseum Else-Britt Filipsson 2015.
- 43 Utsikt från stensättning Västra Frölunda 167 mot Västra Frölunda. Göteborgs stadsmuseum Else-Britt Filipsson 2015.
- 44 Ortofotokarta med siktlinjer från rösen och stensättningar. Göteborgs stadsmuseums siktlinjeskikt Kristina Wallman.
- 45 Ortofotokarta med Riksantikvarieämbetets fornlämningskikt.
- 46 Ortofotokarta med utredningsområde markerat. Göteborgs stadsmuseums utredningsskikt Kristina Wallman.
- 47 Obebyggda grönområden. Göteborgs stadsmuseum Else-Britt Filipsson 2015.
- 48 Obebyggda grönområden. Göteborgs stadsmuseum Else-Britt Filipsson 2015.
- 49 Värdefulla landskapsstrukturer. Göteborgs stadsmuseum Kristina Wallman 2015.
- 50-55 Värdefulla strukturer och byggnader. Göteborgs stadsmuseum Kristina Wallman och Kristian Jonsson 2015.

KÄLLOR OCH LITTERATUR

Tryckta källor och litteratur

Fångstfolk och bönder, om forntiden i Göteborg. Redaktörer Andersson, Stina, Ragnesten Ulf. Göteborgs stadsmuseum 2005.

Färdvägar i Västra Frölunda, Bakgrunden till några namn, Västra Frölunda hembygdsförening 1998.

Högsbotorpen berättar, red. Alice Rörberg 1992.

Industrihistorisk inventering av Göteborgsområdet, Länsstyrelsen i Göteborgs och Bohus län. Birgersson och Wrigglesworth 1984.

Ortnamnen i Göteborgs och Bohus län III: Ortnamnen i Askims härad och Mölndals stad, jämte gårds- och kulturhistoriska anteckningar, red. Hjalmar Lindroth, Institutet för ortnamns- och dialektforskning vid Göteborgs Högskola 1932.

Stad på landet, När jordbruksbygden Västra Frölunda blev modern storstad. Västra Frölunda hembygdsförening 2000.

Västra Frölundabilder, från seklet som gått. Västra Frölunda hembygdsförening 2003.

Övriga källor o arkiv

Göteborgs stad InfoVisaren

Göteborgs stadsmuseums arkiv

Lantmäteriet, historiska kartor

Riksantikvarieämbetets fornlämningsarkiv, fornsök

Stadsbyggnadskontorets arkiv

Vykort Förlunda-Högsbo poststämplat 1947

Västra Frölunda hembygdsförening (www.vfh.se)

www.perrasmotornostalgi.blogspot.com

BILAGA 1

Fastigheter inom området

Änggården 718:58.

Inga byggnader registrerade. 1848 sker Laga skifte på markerna.

Kv 32, Borrmaskinen

32:2. Tre registrerade byggnader varav en verksamhetslokal och två komplementbyggnader. Nybyggnation 1982 samt 2000 respektive 2005.

32:4. Två registrerade byggnader, en industri och en komplementbyggnad. Avstyckning 2006.

32:3. Fyra registrerade byggnader varav två verksamhetslokaler och två komplementbyggnader. Nybyggnad registrerad 1972.

Kv 1, Varvräknaren

1:1. Tre gällande byggnader varav två industrier och en samhällsfunktion. Nybyggnad registrerad 1964 och 1986.

1:4. En registrerad industri från 1979.

1:3. Två registrerade byggnader varav en verksamhetslokal och en komplementbyggnad. Nybyggnad registrerad 1979.

Kv 34, Hyvelbänken

34:6. Två registrerade byggnader, båda industrier. Första markätgård 1970.

34:7. Inga aktuella byggnader registrerade. Dock nybyggnad 1974.

34:18. En registrerad industribyggnad. Markätgård först registrerad 1971 och nybyggnad 1981.

34:19. Tre byggnader registrerade. Första markätgård är en avstyckning 1984. Inga byggår registrerade.

34:20. Fyra registrerade byggnader, varav en industri och en samhällsfunktion samt två komplementbyggnader.

Första markätgård är en avstyckning 1985. Inga byggår registrerade.

34:21. Fyra registrerade byggnader varav en verksamhet och tre komplementbyggnader. Första markätgård är en sammanlagning av mark 1952. 1956 sker en expropriation. 1985 sker nybyggnation.

34:12. En registrerad industribyggnad med nybyggnadsår 1980.

34:13. Två byggnader registrerade uppförda 1980 respektive 1991.

Högsbo 757:350

Inga byggnader registrerade. 1984 sker en avstyckning.

Kv 33 Bågfilen

33:4. Två byggnader registrerade; en verksamhet och en komplementbyggnad. Nybyggnad 1982 respektive 1987.

33:5 En verksamhetsbyggnad registrerad. Nybyggnadsår 1985 respektive 1988.

33:8. Tre byggnader registrerade varav en Industri och två verksamheter. En nybyggnad registrerad 1986.

33:1. Tre registrerade byggnader varav en industri och två komplementbyggnader. Första markätgård är avstyckning 1951. Nybyggnation registrerad 1979.

33:2. En industribyggnad registrerad med nybyggnadsår 1976.

757: 50

Åtta registrerade byggnader: En industri, en verksamhetslokal, en samhällsfunktion samt fem komplementbyggnader. Inom fastigheten ligger Högsbo pegmatitbrott. Beslut om fornlämning, strandskydd och naturreservat finns registrerade. Första markätgård är en avstyckning 1948. En fastighetsreglering sker 1979.

Nybyggnationer finns registrerade 1982 och 1995.

Kv 5, Bakugnen

5:17 (Pågens bageri). Tre byggnader registrerade varav en är avregistrerad. Samtliga är industrier. Nybyggnad registrerad 1971 respektive 1995.

5:16 En registrerad industribyggnad. Nybyggnation registrerad 1971 respektive 1988.

5:7. En registrerad industribyggnad med nybyggnadsår 1963.

Kv 2, Bandsågen

2:1. En registrerad verksamhetsbyggnad. Första nybyggnadskarta 1986. Första åtgärd på tomten är en hemmansklyvning 1927.

2:2. Fyra registrerade byggnader; en verksamhet och tre komplementbyggnader. Inga byggår registrerade. Första registrerade åtgärd är en sammanläggning av tomter 1939. Fastighetsregleringar sker 1975 och 1989.

2:4. En registrerad industribyggnad med nybyggnadskarta från 1988.

2:7. Två registrerade byggnader varav en verksamhet och en komplementbyggnad. Inga byggår registrerade men markätgärder sker 1985 och 2012, avstyckning respektive anläggningsåtgärd.

2:8. Två industribyggnader registrerade. Nybyggnadsår anges ej. Första registrerade åtgärd är avstyckning 2008 och reglering 2012.

2:5. En industribyggnad registrerad, byggår ej registrerat. Första upptagna åtgärd sker 1982 respektive 1985, en avstyckning och reglering.

2:3. En industribyggnad med nybyggnadskarta 1973. Nybyggnationer registrerade även 1980, 1981 och 1983.

757:139.

Ingen uppgift på några registrerade byggnader. Första åtgärd på tomten är en hemmansklyvning 1927.

757:128

Inga byggnader registrerade. Första åtgärd på tomten är en hemmansklyvning 1917. 1963 och 1964 sker expropriation.

757:125

Inga byggnader registrerade. Första åtgärd på fastigheten är Laga skifte 1939. 1951 och 56 sker expropriation.

Kv 3, Figursaxen

3:9. Två byggnader registrerade varav en verksamhetslokal och en komplementbyggnad. Nybyggnadskarta 1970.

3:10. Fem byggnader registrerade: En industri, en samhällsfunktion och tre komplementbyggnader. Nybyggnadskarta 1973 och 1996.

3:5. Inga byggnader registrerade. Första åtgärd är tomtmätning 1964. Nybyggnadskarta finns från 1973 respektive 2006.

3:6. Fyra registrerade industrier med nybyggnadskarta 1965.

757:121

En komplementbyggnad registrerad. Första markätgärd är Laga skifte 1939.

757:122

Inga byggnader registrerade. Avstyckning 1966.

757:118

Inga byggnader registrerade. Laga skifte sker 1939, samtidigt som expropriation.

Kv 4, Hyveljärnet

- 4:1:** Två registrerade byggnader: En industri och en komplementbyggnad. Nybyggnadskarta 1963.
- 4:4:** Två industribyggnader registrerade. Nybyggnadskarta 1961, 1971 och 2007.
- 4:3** En industribyggnad registrerad. Nybyggnadskarta 1971 samt 1999 och 2005.
- 4:7.** En industribyggnad registrerad. Byggår ej registrerat.
- 4:6.** Två registrerade byggnader: En industri och en komplementbyggnad. Nybyggnadskarta 1969 respektive 1973.
- 39:1.** Tre byggnader registrerade: En industri och två komplementbyggnader. Nybyggnadskarta från 1982
- 39:2.** En industribyggnad registrerad med nybyggnad 2008.
- 39:3.** Uppgift om byggnader saknas. Dock nybyggnadskarta 1973 och 1986.
- 39:4.** Fyra byggnader varav en avregistrerad. Samtliga är industrier. Nybyggnadskarta 1973.
- 39:5.** En industribyggnad registrerad med nybyggnadskarta 1973.
- 39:6** En verksamhetsbyggnad registrerad med nybyggnadskarta 1973.
- 39:7.** En registrerad industribyggnad. Avtalsservitut för skyddsrum. En nybyggnadskarta 1975.

BILAGA 2

Fornlämningar inom och i anslutning till aktuellt område som är upptagna i Riksantikvarieämbetets register

Göteborg:

Nummer:	Lämningstyp:	Status:
181	hällkista	undersökt och borttagen
189	fornborg	lagskyddad
190	fornborg	lagskyddad
191	fornlämnings- liknande lämning	ej lagskyddad
195	röse	lagskyddad
196	röse	lagskyddad
197	stensättning	lagskyddad
198	fyndplats boplatsindikation	oklar status
288	fyndplats övrig kultur- historisk lämning	ej lagskyddad
84:1	hällristning älv- kvarnar	lagskyddad, flyttad

84:2	hällristning älv- kvarnar	lagskyddad, flyttad
------	------------------------------	---------------------

Mölnadal:

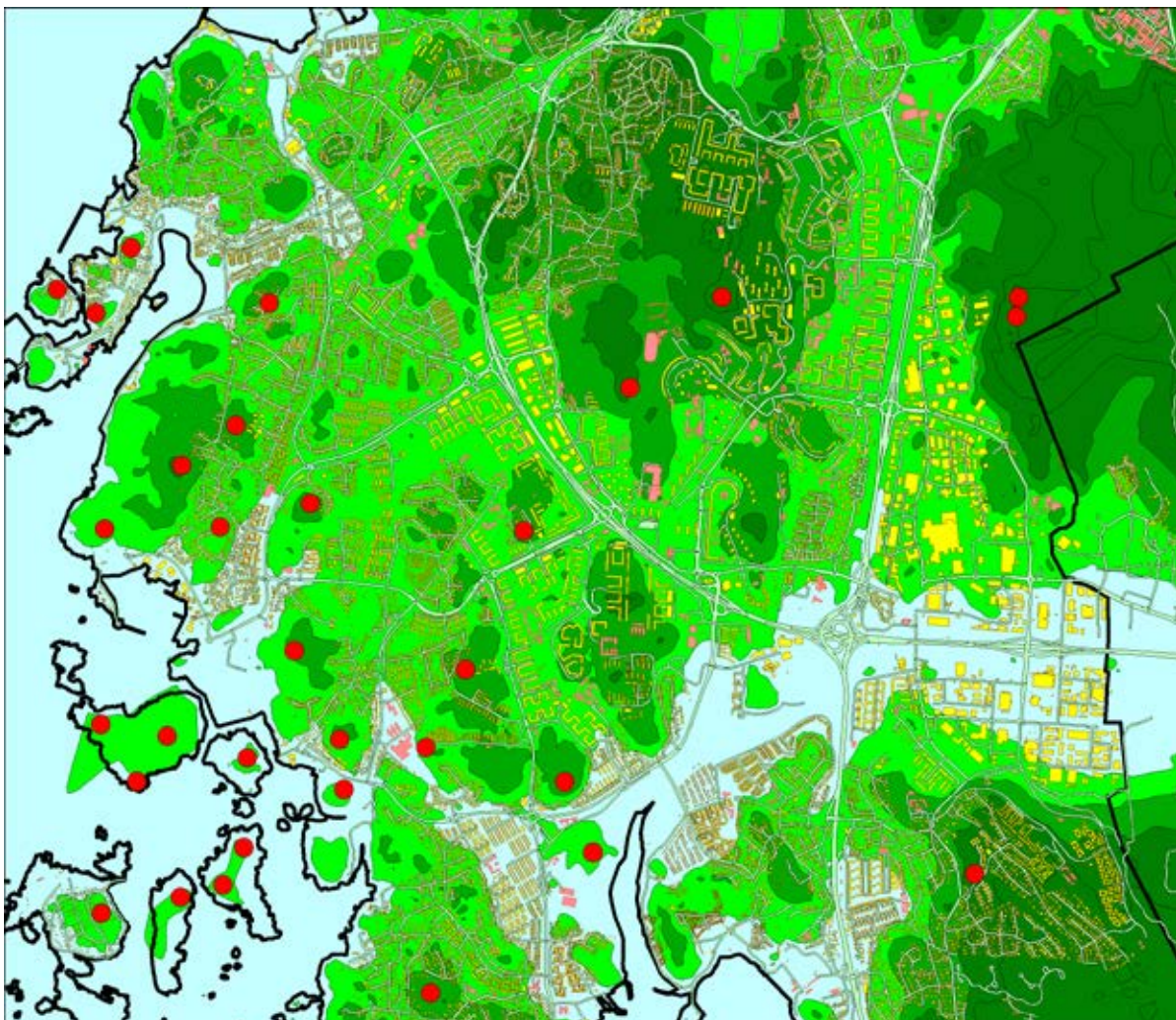
Nummer:	Lämningstyp:	Status:
8	stensättning	lagskyddad
9	röse	lagskyddad

Västra Frölunda:

Nummer:	Lämningstyp:	Status:
288	fyndplats övrig kultur historisk lämning	ej lagskyddad
167	stensättning	lagskyddad
187	stensättning övrig kultur historisk lämning oklart läge	ej lagskyddad
188	fornlämningsliknande lämning övrig kultur historisk lämning	ej lagskyddad
199	boplats undersökt och borttagen	ej lagskyddad
295	boplats	lagskyddad
368	pegmatitbrott	lagskyddad

- 88 stensättning
 övrig kulturhistorisk
 lämning, oklart
 om den är borttagen ej lagskyddad
- 89 fyndplats
 övrig kultur-
 historisk lämning,
 slipsten i kvarts ej lagskyddad
- 90 stensättning lagskyddad

BILAGA 3



Vattennivån under bronsålder med rösen markerade i rött.

