

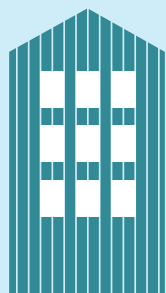
# Bidrag för att anpassa din bostad

Ny lag om bostadsanpassningsbidrag



**En ny lag om bostadsanpassningsbidrag gäller från 1 juli 2018 (SFS 2018:222).**

**I den här broschyren kan du läsa om bidraget och hur du ansöker om bidrag för att anpassa din bostad.**



## **Bidrag för att anpassa din bostad**

Du som har en bestående eller långvarig funktionsnedsättning kan söka bidrag för att anpassa din bostad. För bidraget kan du anpassa bostaden så att din vardag blir enklare. Det handlar om att du ska kunna förflytta dig, sova, sköta hygien, laga mat, äta och ta dig in och ur bostaden. Du kan få bidrag för att anpassa och komplettera din bostads fasta funktioner, det vill säga sådant som inte brukar tas med vid flytt. Det gäller till exempel:

- » ta bort trösklar
- » montera stödhandtag eller räcken
- » byta bort badkaret mot dusch
- » anpassa nivåskillnader med hiss eller ramp
- » installera dörröppnare.

Du kan **inte** få bidrag om problemet går att lösa med hjälpmedel.

### **Kan man få bidrag om man flyttar?**

Om du ska flytta är det viktigt att du gör ett genomtänkt val av ny bostad. Är den nya bostaden uppenbart olämplig med hänsyn till din funktionsnedsättning får du inte bidrag för vissa åtgärder. Det kan handla om brister i fråga om storlek, planlösning, antal våningsplan eller andra nivåskillnader.

# Så här ansöker du

Du ansöker om bostadsanpassningsbidrag hos kommunen. Enklast söker du via vår självservice (e-tjänst) men du kan även skicka in en vanlig ansökningsblankett per post.

**Du hittar både e-tjänst och blanketter på [www.goteborg.se/bostadsanpassning](http://www.goteborg.se/bostadsanpassning).**

## Detta ska du bifoga till din ansökan:



### Intyg

En arbetsterapeut eller någon annan sakkunnig måste intyga att anpassningen är nödvändig för dig. Om din ansökan bara gäller trösklar behöver du inte skicka med ett intyg vid ansökningstillfället.



### Fastighetsägarens medgivande

Bor du i *hyresrätt* behöver din fastighetsägare godkänna att du anpassar bostaden. Ägaren måste också lova att inte kräva någon ersättning för att återställa bostaden.

Bor du i *bostadsrätt* ska bostadsrättsföreningens styrelse godkänna anpassningen och avstå från krav på återställande.

Bor du i *äganderätt*, exempelvis ett småhus, måste de som äger bostaden godkänna anpassningen och avstå från krav på återställande.



### Medgivande från nyttjanderättshavaren

Om någon annan än du, helt eller delvis, står på kontraktet till hyresrätten eller på köpeavtalet till bostadsrätten måste de godkänna att du anpassar bostaden.

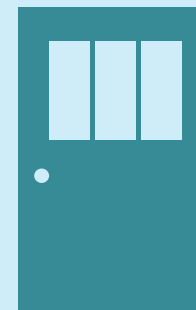


### Kostnadsberäkning/offert

Du behöver skicka med en kostnadsberäkning eller offert för anpassningsåtgärderna. Om du kan ordna beräkningen på egen hand kan handläggningen gå snabbare. Annars går det bra att be kommunen om hjälp med att ta in kostnadsberäkningen. Ibland krävs det bygglov, det söker du hos stadsbyggnadskontoret.

## Kan jag få bidrag för reparation?

Om du fått bidrag för teknisk utrustning, till exempel hiss eller dörrautomatik, och den går sönder kan du få bidrag för reparation eller service. Du kan också få bidrag för besiktning. Om en slitageskada beror på din funktionsnedsättning kan du få bidrag till reparation av skadan även om anpassningen inte är teknisk utrustning.



## Vad händer med min ansökan?

Kommunens handläggare prövar din ansökan utifrån lagen om bostadsanpassningsbidrag (SFS 2018:222). Du får alltid ett skriftligt beslut. Är du inte nöjd med kommunens beslut kan du överklaga det hos förvaltningsrätten.

Är du nöjd med kommunens beslut ansvarar du själv för att beställa arbetet. När arbetet är klart och du godkänt det betalas bidraget ut.

## Så här är gången i ett ärende:

### Vem gör vad?

1 Sökande

2 Intygsskrivare

3 Fastighetsägare/  
Nyttjanderättshavare

4 Handläggare

5 Sökande

6 Entreprenören

7 Handläggaren

### Vad görs?

Ansöker om bostadsanpassningsbidrag.

Intyggar behovet.

Ger medgivande till att anpassning får utföras.

Prövar ansökan enligt lag och fattar beslut.

Beställer arbetet av entreprenören.

Utför anpassningen.

Betalar ut bidraget när anpassningen är klar och godkänd av sökande.



# Kontakt

## Fastighetskontoret

Postgatan 10 (besöksadress)  
Box 2258  
403 14 Göteborg

**E-post:** [bostadsanpassning.fk@fastighet.goteborg.se](mailto:bostadsanpassning.fk@fastighet.goteborg.se)

**Telefon:** 031-365 00 00  
(Göteborgs Stads kontaktcenter)

***Läs mer om bostadsanpassningsbidraget på  
[www.goteborg.se/bostadsanpassningsbidrag](http://www.goteborg.se/bostadsanpassningsbidrag)***